

Försäkringskassans kontrollutredningar – uppföljning av andra kvartalet 2011

Inledning

Välfärdssystemen finansieras solidariskt med skattemedel. För att upprätthålla legitimiteten och förtroendet för socialförsäkringen är det viktigt att utbetalningar sker i tid och enbart till personer som är berättigade till stöd.

Försäkringskassan fokuserar på att arbeta förebyggande så att det blir rätt från början. För att komplettera det förebyggande arbetet sker ett systematiskt arbete med att identifiera och åtgärda felaktiga utbetalningar.

En viktig åtgärd i arbetet med att identifiera och åtgärda felaktiga utbetalningar är de kontrollutredningar som Försäkringskassan genomför när det finns misstanke om att en ersättning betalats ut felaktigt. En kontrollutredning kan startas genom till exempel en extern anmälan från privatperson, annan aktör eller genom en underrättelse från annan myndighet. En utredning kan också startas genom en riktad kontroll initierad av Försäkringskassan.

I denna rapport redovisas Försäkringskassans kontrollutredningar från andra kvartalet 2011. Dessutom redovisas beslut från polis, åklagare och domstol avseende Försäkringskassans polisanmälningar till följd av kontrollutredningar. Försäkringskassan polisanmäler alla misstänkta bidragsbrott i enlighet med bidragsbrottslagen.

Försäkringskassan avslutade 5 394 kontrollutredningar under andra kvartalet 2011. I utredningarna upptäcktes felaktiga utbetalningar på sammanlagt 61,2 miljoner kronor. Dessutom ledde dessa utredningar till avslag, indragningar och nedsättningar som i sin tur genererade en bedömd framtida besparing på 183,8 miljoner kronor. Totalt gjordes 349 polisanmälningar under andra kvartalet.

Tabell 1. Försäkringskassans arbete med kontrollutredningar per kvartal

	Kv2 2009	Kv3 2009	Kv4 2009	Kv1 2010	Kv2 2010	Kv3 2010	Kv4 2010	Kv1 2011	Kv2 2011
Inkomna impulser till utredning, st	5883	5120	4339	5385	3573	4979	4065	5371	4773
Avslutade kontrollutredningar, st	6349	5396	5647	6034	4582	4398	4921	5485	5394
Polisanmälningar, st	383	277	358	233	223	188	391	387	349
Andel polisanmälningar av totalt antal utredningar	6,0%	5,2%	6,3%	3,8%	4,9%	4,3%	7,9%	7,1%	6,5%
Felaktiga utbetalningar som upptäckts under kontrollutredningar, st	1052	922	1014	915	819	633	965	970	1008
Summa felaktiga utbetalningar, mkr	80,9	73,4	129,6	79,8	77,2	70,4	88,6	76,4	61,2
Summa besparingsbelopp, mkr	92,5	132,7	269,4	184,8	150,1	174,5	209,2	213,1	183,8
Andel utredningar med åtgärd av alla avslutade utredningar	22,3%	22,3%	24,2%	15,1%	23,7%	18,9%	25,4%	22,8%	22,6%

Observera att det inte finns någon direkt koppling i statistiken mellan redovisade polisanmälningar ovan och besluten från polis, åklagare och domstol nedan. Innan en polisanmälan återrapporteras kan det i vissa fall ha gått flera år.

Tabell 2. Återrapporterade polisanmälningar per kvartal

	Kv2 2009	Kv3 2009	Kv4 2009	Kv1 2010	Kv2 2010	Kv3 2010	Kv4 2010	Kv1 2011	Kv2 2011
Beslut från polis, åklagare och domstol, st	436	260	525	342	304	167	238	290	275
Antal lagförda, st	111	54	188	92	94	35	27	41	65
Andel lagförda av återrapporterade beslut	25,5%	20,8%	35,8%	26,9%	30,9%	21,0%	11,3%	14,1%	23,6%

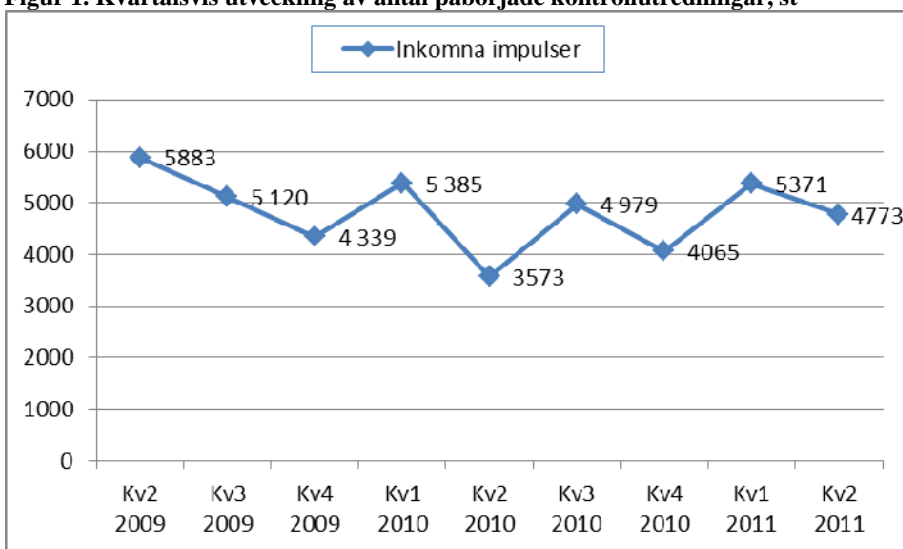
Huvudkontoret
Avdelningen Försäkringsprocesser
Verksamhetsområde Kontrollfrågor

Datum
2011-08-10

Påbörjade kontrollutredningar

En kontrollutredning påbörjas när det finns misstanke om att en ersättning betalats ut felaktigt. Initiativet till en kontrollutredning kan vara en misstanke att någon medvetet försökt få ersättning på felaktiga grunder. Impuls till kontrollutredning lämnas av Försäkringskassans egna handläggare, privatpersoner, myndigheter och andra aktörer. Kontrollutredningar kan också startas genom riktade kontroller initierade av Försäkringskassan. Under andra kvartalet 2011 påbörjades sammanlagt 4 773 kontrollutredningar.

Figur 1. Kvartalsvis utveckling av antal påbörjade kontrollutredningar, st



Under andra kvartalet påbörjades en stor del av kontrollutredningarna till följd av anmälningar från anonyma uppgiftslämnare, 1 793 utredningar (38 procent). Andra impulser till kontrollutredning kom från Försäkringskassans handläggare, 1 236 stycken (26 procent). Under kvartal 2 har 23 procent av alla kontrollutredningar lett till en åtgärd¹.

¹ Med åtgärd avses avregistrering, avslag, återkrav, indragning, nedsättning, återkrav eller kombinationer av dessa.

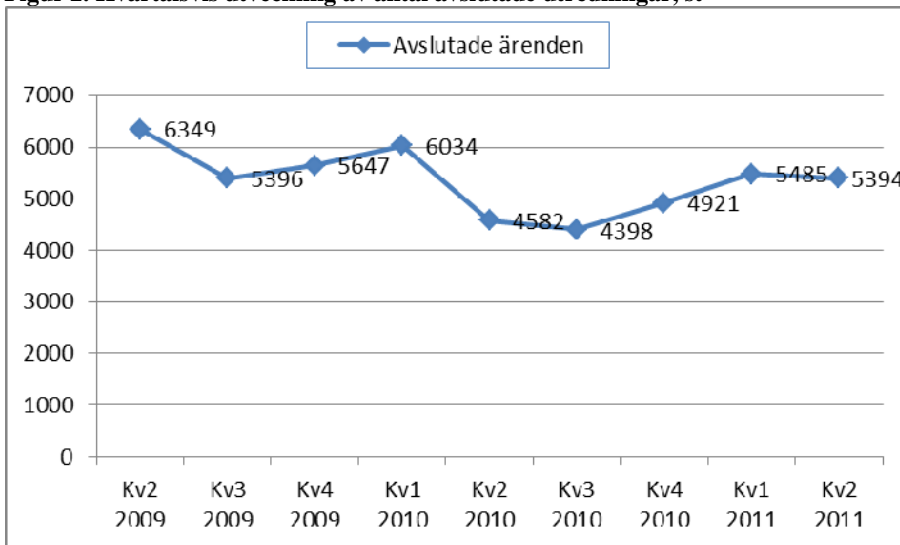
Huvudkontoret
 Avdelningen Försäkringsprocesser
 Verksamhetsområde Kontrollfrågor

Datum
 2011-08-10

Avslutade utredningar

Under andra kvartalet 2011 avslutade Försäkringskassan 5 394 utredningar. Utredningar avseende sjukersättning, bostadsbidrag, barnbidrag, sjukpenning, underhållsstöd och föräldrapenning utgör tre fjärdedelar av de avslutade ärendena.

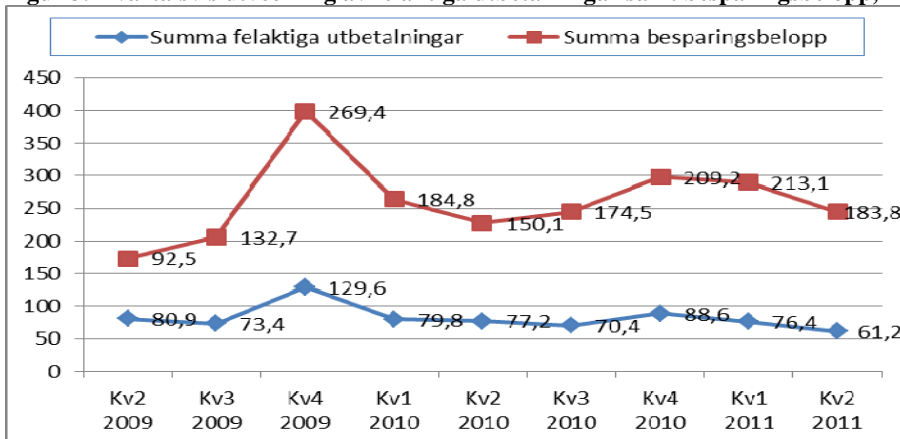
Figur 2. Kvartalsvis utveckling av antal avslutade utredningar, st



Felaktiga utbetalningar och besparingsbelopp

Försäkringskassan ska dra in eller minska ersättningen i samband med en kontrollutredning om någon beviljats en ersättning som hon eller han inte har rätt till. Försäkringskassan ska därefter ta ställning till om den försäkrade ska betala tillbaka den felaktigt utbetalda ersättningen. Under andra kvartalet 2011 konstaterades i 1 008 ärenden att ersättning betalats ut felaktigt. Det sammanlagda beloppet i dessa ärenden uppgick till 61,2 miljoner kronor.

Figur 3. Kvartalsvis utveckling av felaktiga utbetalningar samt besparingsbelopp, mkr



Huvudkontoret
Avdelningen Försäkringsprocesser
Verksamhetsområde Kontrollfrågor

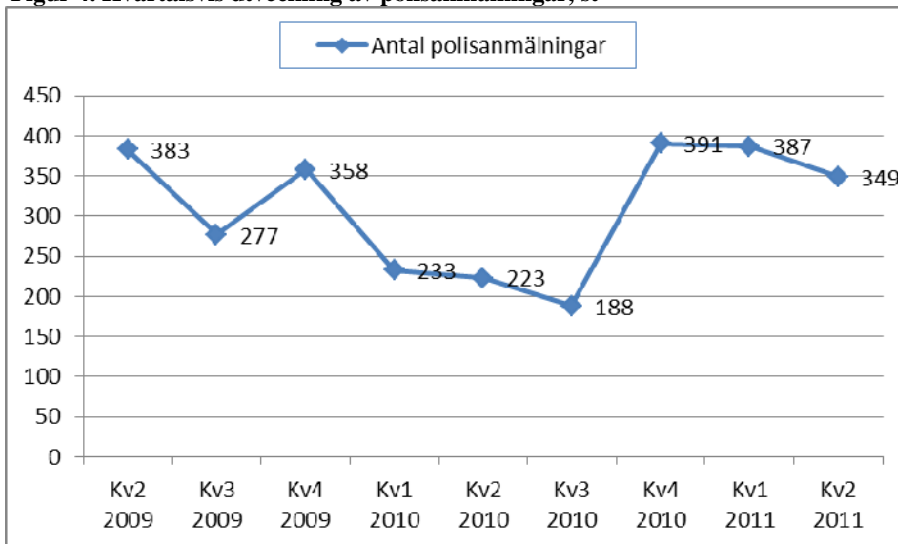
Datum
2011-08-10

Utöver de upptäckta beloppen leder många utredningar till att ersättning betalas ut med ett lägre belopp eller dras in. När det rör sig om en förmån som skulle ha betalats ut under en längre tid innebär detta en väsentlig minskning av framtida felaktiga utbetalningar. Under andra kvartalet 2011 beräknas det framtida besparingsbelopp till 183,8 miljoner kronor. Förmånerna sjukersättning, barnbidrag och underhållsstöd står för 84 procent av detta belopp.

Antal polisanmälningar

Efter beslut om rätt till ersättning och eventuell återbetalning ska Försäkringskassan ta ställning till om misstanke om brott föreligger. Enligt bidragsbrottslagen ska alla misstänkta brott polisanmälas.

Figur 4. Kvartalsvis utveckling av polisanmälningar, st



Av samtliga utredningar som avslutades under andra kvartalet 2011 ledde 6,5 procent till polisanmälan, det vill säga 349 stycken. Förmånerna barnbidrag, sjukpenning, sjukersättning, föräldrapenning och bostadsbidrag stod för drygt 60 procent av alla polisanmälningar.

Sedan bidragsbrottslagen trädde i kraft den 1 augusti 2007 har Försäkringskassan i genomsnitt gjort 380 polisanmälningar per kvartal. Antalet polisanmälningar sjönk under de tre första kvartalen 2010, vilket kan bero på svårigheten att uppfylla bidragsbrottslagens krav på att göra preliminära bedömningar om det föreligger uppsåt eller grov oaktsamhet. Det har därför genomförts utbildningar med syfte att höja kompetensnivån om bidragsbrottslagen och skyldigheten att polisanmäla misstänkta bidragsbrott. Detta kan ha bidragit till att antalet polisanmälningar har ökat igen.

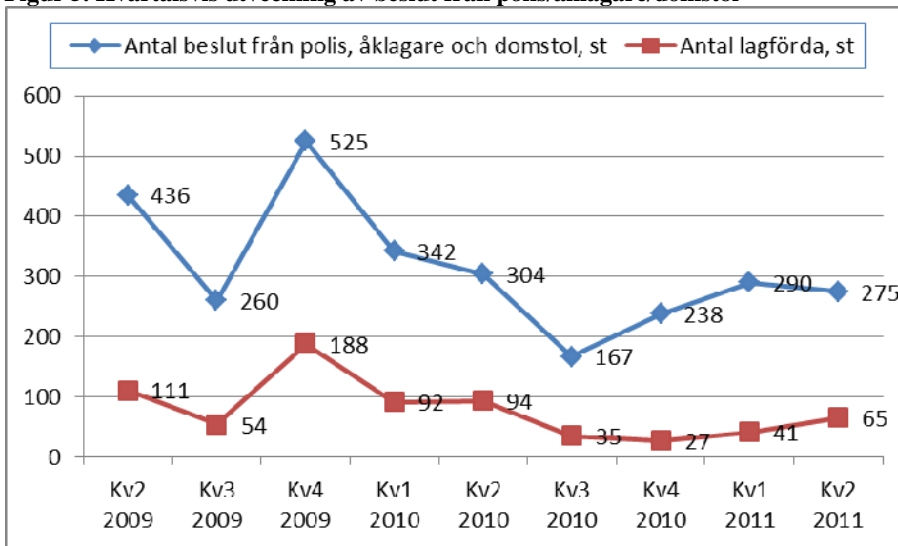
Huvudkontoret
 Avdelningen Försäkringsprocesser
 Verksamhetsområde Kontrollfrågor

Datum
 2011-08-10

Beslut från polis, åklagare och domstol

Polis, åklagare och domstol återrapporterade 275 beslut under andra kvartalet 2011. Av de återrapporterade besluten under andra kvartalet ledde 23,6 procent, det vill säga 65 stycken, till lagföring². Begreppet lagföring innebär att en person har förklarats skyldig till ett brott. Detta kan ske genom att en åklagare meddelar åtalsunderlåtelse, utfärdar ett strafföreläggande som godkänns av personen eller att personen fälls i tingsrätt (fällande dom)

Figur 5. Kvartalsvis utveckling av beslut från polis/åklagare/domstol



² Beroende på handläggningstiderna hos polis, åklagare och domstolar kan det dröja upp till flera år innan Försäkringskassan får besked om resultatet av en polisanmälan. Statistiken över de beslut om inkommit från polis, åklagare och domstol under en viss period har därför inte något samband med statistiken över de polisanmälningar som gjorts under samma period.

Bilaga: Tabeller per förmån – kvartal 2 2011
Tabell 3. Påbörjade kontrollutredningar

Kvartal 2 2011 Förmån	Påbörjade kontrollutredningar, st	Andel av total andel impulser
Sjuk- och aktivitetsersättning	964	20%
Bostadsbidrag	686	14%
Sjukpenning	600	13%
Tillfällig föräldrapenning	412	9%
Underhållsstöd	406	9%
Föräldrapenning	393	8%
Barnbidrag	384	8%
Bostadstillägg till pensionärer	255	5%
Ersättning saknas	217	5%
Aktivitetsstöd	104	2%
Assistansersättning	95	2%
Övrigt	257	5%
Totalt	4773	

Tabell 4. Avslutade kontrollutredningar och polisanmälningar

Kvartal 2 2011 Förmåner	Avslutade utredningar, st	Andel av totalt antal utredningar	Polisanmälningar, st	Andel polisanmäl- ningar av avslutade utredningar
Sjuk- och aktivitetsersättning	1 253	23%	50	4%
Bostadsbidrag	790	15%	41	5%
Barnbidrag	621	12%	60	10%
Sjukpenning	605	11%	50	8%
Underhållsstöd	460	9%	28	6%
Föräldrapenning	405	8%	44	11%
Bostadstillägg till pensionärer	333	6%	30	9%
Tillfällig föräldrapenning	326	6%	25	8%
Aktivitetsstöd	111	2%	6	5%
Assistansersättning	75	1%	5	7%
Ersättning saknas	237	4%	0	0%
Övrigt	178	3%	10	6%
Totalt	5 394	100%	349	6%

Huvudkontoret
 Avdelningen Försäkringsprocesser
 Verksamhetsområde Kontrollfrågor

Datum
 2011-08-10

Tabell 5. Felaktiga utbetalningar och besparingsbelopp

Kvartal 2 2011 Förmån	Felaktiga utbetalning, kr	Besparingsbelopp, kr
Sjuk- och aktivitetsersättning	23 304 482	75 851 764
Barnbidrag	8 559 144	48 478 294
Sjukpenning	7 322 892	920 240
Föräldrapenning	4 414 000	1 080 107
Underhållsstöd	3 514 176	34 607 986
Bostadstillägg till pensionärer	3 220 523	4 753 918
Bostadsbidrag	3 189 406	2 810 079
Arbetskadeliivränta	2 816 294	7 225 090
Assistansersättning	2 603 693	2 997 972
Tillfällig föräldrapenning	1 261 574	94 557
Vårdbidrag	447 059	968 724
Handikappersättning	367 696	3 998 671
Aktivitetsstöd	111 403	37 290
Övrigt	20 636	4 968 395
Totalt	61 152 978	188 793 087

Tabell 6. Återrapporterade polisanmälningar

Kvartal 2 Förmån	Beslut från polis/ åklagare/domstol, st	Fällande och delvis fällande domar (inkl. strafförelägganden), st	Åtalsunderlåtelse, st
Sjuk- och aktivitetsersättning	31	14	1
Aktivitetsstöd	2	2	
Arbetskadeliivränta	11	4	
Assistansersättning	2		
Barnbidrag	38		
Bostadsbidrag	30	6	1
Bostadstillägg till pensionärer	11	1	
Föräldrapenning	32	8	
Sjukpenning	40	8	
Tillfällig föräldrapenning	47	12	1
Underhållsstöd	18	1	
Vårdbidrag	3		
Övrigt	10	2	4
Totalt	275	58	7

