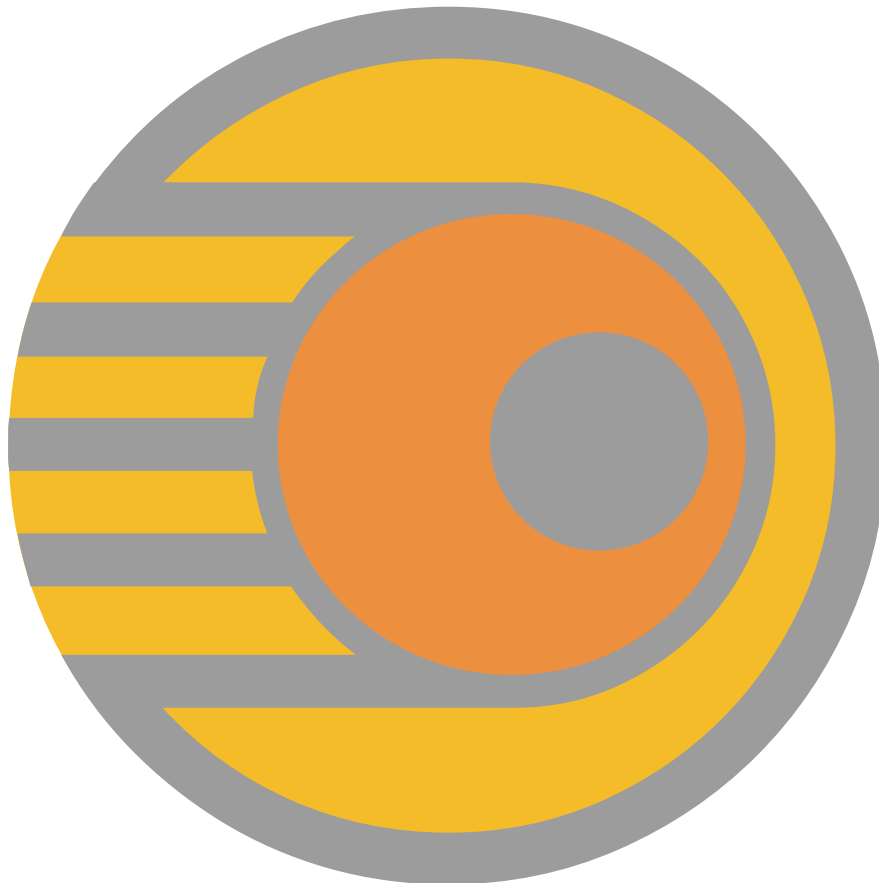


# REDOVISAR

2007:5



## Medelpensioneringsålder

# Sammanfattning

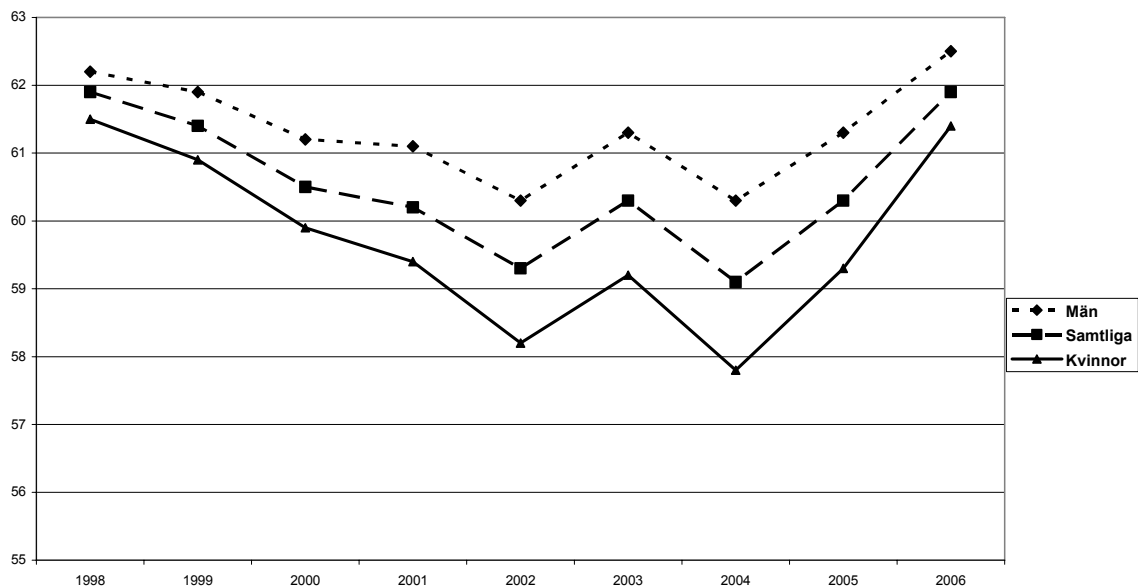
Det finns flera olika sätt att definiera och beräkna det mått som ofta brukar benämnas genomsnittlig eller "faktisk" pensionsålder. När detta mått efterfrågas och diskuteras är det således inte givet vad som egentligen avses.

Pensionsålder kan *definieras* som den ålder då en person utträder ur arbetsmarknaden eller den ålder då en person börjar uppbära en pensionsförmån. Försäkringskassan väljer att kalla det förstnämnda för *utträdesålder* och det sistnämnda för *pensioneringsålder*. Det kan i de här sammanhangen ibland vara lämpligt att även betrakta sjukersättning som en pensionsförmån. Därigenom blir det en bättre överensstämmelse mellan de två måtten. En nedsatt arbetsförmåga av medicinska skäl som resulterar i sjukersättning är ett vanligt skäl till att en person i förtid lämnar arbetsmarknaden helt eller delvis. Däremot är till exempel efterlevandepension inte av så stort intresse i detta sammanhang.

I denna rapport redovisas en beräkning över ett mått som Försäkringskassan har valt att kalla *medelpensioneringsålder*. Detta är ett mått på genomsnittlig pensioneringsålder beräknad med formler som bland annat medför att måttet inte påverkas av att olika födelseårgångar är olika stora. Som huvudalternativ har valts att definiera pensioneringsålder som den ålder då en person börjar uppbära allmän ålderspension eller sjukersättning, givet att personen vid fyllda 30 år inte hade aktivitetsersättning (eller sjukersättning enligt övergångsregler). Före 2003 ingår förtidspension/sjukbidrag i måttet i stället för sjukersättning.

Diagrammet nedan visar medelpensioneringsåldern åren 1998–2006.

## Medelpensioneringsålder om 30 år betraktas som lägsta pensioneringsålder



Både för kvinnor och män minskade medelpensioneringsåldern mellan 1998 och 2002 men ökade 2003. År 2004 minskade den igen till en något lägre nivå än 2002 men år 2005 och 2006 har den ökat. År 2006 var medelpensioneringsåldern på ungefär samma nivå som 1998. Stor betydelse för hur måttet utvecklats är hur antalet nybeviljade förtidspensioner/sjukersättningar förändrats. Detta antal ökade 1998–2002. Även år 2003 ökade antalet nybeviljade sjuk- och aktivitetsersättningar jämfört med antalet förtidspensioner året innan. Runt årsskiftet 2002/2003 var dock nybeviljandet ovanligt lågt. Periodiseringseffekter medförde att den beräknade medelpensioneringsåldern ökade mellan 2002 och 2003. De senaste åren har antalet med nybeviljade sjuk- och aktivitetsersättningar minskat.

Måttet medelpensioneringsålder påverkas också av åldersfördelningen bland nybeviljade förtidspensionärer, hur många förtidspensionärer som rehabiliteras, förändringar av andelen med hel eller partiell pension samt hur många som väljer tidigt respektive sent uttag av ålderspension. Måttet påverkas däremot inte av vid vilken tidpunkt personer slutar att förvärvsarbeta. Det är till exempel möjligt att ta ut hel ålderspension och fortfarande förvärvsarbeta.

I rapporten redovisas även medelpensioneringsålder där 50 år valts som nedre åldersgräns. Dessutom redovisas beräkningar över medelålder för uttag av ålderspension, genomsnittlig utträdesålder och ett mått över återstående år med sjuk- eller aktivitetsersättning.

# Inledning

Två frågor som ofta återkommer i debatten om pensionssystemet eller arbetsmarknaden är:

***Vilken är den genomsnittliga pensioneringsåldern?***

***Vid vilken ålder slutar folk att förvärvsarbete i genomsnitt?***

Dessa frågor har inga entydiga svar. Det är inte självklart vad som ska menas med pension i detta sammanhang. Det är i många fall inte heller givet när man kan anse att en person har slutat att förvärvsarbete.

Många som uppbär ålderspension fortsätter att förvärvsarbete, ofta på deltid. En del arbetar sporadiskt, kanske hjälper till på sin tidigare arbetsplats när behov finns.

Sjukersättning är ingen pensionsförmån men många som har sjukersättning har tvingats lämna arbetsmarknaden definitivt av medicinska skäl och betraktar sig som förtidspensionärer. En person som har sjukersättning har ofta varit sjukskrivnen dessförinnan och det är inte alls självklart när man kan anse att hon eller han egentligen lämnade arbetsmarknaden.

En del med sjukersättning blir rehabiliterade. För dem innebar således inte sjukersättningen ett definitivt utträde från arbetsmarknaden.

En del personer som lämnar arbetsmarknaden har under de första åren ingen pension från socialförsäkringen utan lever under några år på avtalspension, kanske i kombination med en privat pensionsförsäkring. Några som har lämnat arbetsmarknaden lever kanske bara på sin förmögenhet.

Det behövs därför flera mått för att belysa utträde ur arbetsmarknaden och pensionering. Flera mått ger mer information än bara ett mått. Försäkringskassan anser att följande mått är intressanta att följa:

*Genomsnittlig utträdesålder* mäter vid vilken ålder personer i genomsnitt lämnar arbetskraften och därigenom slutar att bidra till finansieringen av exempelvis pensionssystemet och sjukförsäkringen.

*Medelpensioneringsålder* mäter vid vilken ålder personer i genomsnitt börjar uppbära ålderspension eller sjukersättning från socialförsäkringen och därigenom blir en ekonomisk "belastning" för pensionssystemet eller en långsiktig eller varaktig belastning för sjukförsäkringen. Avtalspension beaktas inte i detta mått.

Ordet medelpensioneringsålder är inte invändningsfritt. Sjukersättning är inte någon pensionsförmån. Förmånen kan emellertid beviljas utan tidsbegränsning och kan då utges längst till 65 års ålder då den "ersätts" av ålderspension. Därför kan ordet "medelpensioneringsålder" anses vara rimligt och ändamålsenligt trots att det finns formella invändningar.

*Medelålder för uttag av ålderspension* mäter vid vilken ålder personer i genomsnitt börjar uppbära en ålderspensionsförmån och därigenom blir en ekonomisk "belastning" för ålderspensionssystemet. Eftersom pensionens storlek påverkas av pensionsåldern är det dock inte säkert att nuvärdet av framtida pensionsutbetalningar ändras även om detta mått förändras.

Ett fjärde mått som Försäkringskassan följer är *antal återstående ersättningsår med sjuk- och aktivitetsersättning*. Detta mått visar ett beräknat åtagande vid en viss tidpunkt för beståndet med sjuk- eller aktivitetsersättningar under förutsättning att förmånstagarna har kvar ersättningen till 65 år utan att ändra ersättningsgrad. Åtagandet mäts i år i stället för kronor. Därigenom får varje ersättning samma vikt oberoende av ersättningens storlek.

Det är inte säkert att alla som uppbär en hel pensionsförmån har slutat att förvärvsarbeta. Den som tar ut ålderspension och ändå arbetar ingår som pensionär i måttet medelpensioneringsålder men inte i måttet genomsnittlig utträdesålder. Det är å andra sidan inte alls säkert att alla som har slutat att förvärvsarbeta har börjat uppbära en pensionsförmån. Den som bara lever på avtalspension eller besparingar är "pensionär" i måttet genomsnittlig utträdesålder men inte i måttet medelpensioneringsålder.

Ett annat problem när man ska beräkna ovan nämnda mått är att olika födelseårgångar är olika stora. Om en stor födelseårgång fyller 65 år kommer antalet personer som ålderspensioneras att vara ovanligt många detta år. Om man räknar genomsnittlig ålder bland dem som detta år får ålderspension eller sjukersättning kommer denna att bli ganska hög jämfört med ett år då en liten födelseårgång fyller 65 år även om inte pensioneringsbeteendet har förändrats. Detta är olyckligt. Om man vill följa måttet över tid vill man normalt att det är pensioneringsbeteendet som påverkar måttet och inte till exempel storleken på olika födelseårgångar.

Det finns flera olika sätt att komma ifrån problemet att olika födelseårgångar är olika stora. Ett sätt är att fastställa en genomsnittlig pensioneringsålder för varje födelseårgång. Den genomsnittliga pensioneringsåldern kan dock inte fastställas förrän i stort sett alla i födelseårgången har pensionerats. Nackdelen med denna metod är att man inte får någon information om pensioneringsbeteendet hos dagens 50-åringar och 60-åringar. Måttet blir inaktuellt innan det har hunnit fastställas.

För att kunna göra relevanta jämförelser över tid och ändå ha ett aktuellt mått väljer Försäkringskassan att beräkna medelpensioneringsålder med en metod som påminner om den som man inom demografin använder för att beräkna medellivslängd. Detta innebär i princip att alla födelseårgångar ges samma vikt. Därigenom kommer man ifrån problemet att de är olika stora. De beräkningsformler som numer tillämpas överensstämmer med dem som tillämpas i Finland och Norge.

Man bör beakta en viktig principiell skillnad mellan ålderspension och sjukersättning. Sjukersättning får en person som av medicinska skäl har nedsatt förmåga att försörja sig genom arbete. Sjukersättning är således inte en generell rättighet. När det gäller ålderspension är det däremot valfritt vid vilken ålder (efter 61 år) som pensionsuttaget påbörjas. Ålderspensionens storlek blir lägre ju tidigare pensionsuttaget påbörjas. Den försäkrade tar således en ekonomisk konsekvens av sitt beslut. Om måttet medelpensioneringsålder sjunker över tiden kan det bero på att fler personer tvingas lämna arbetslivet i förtid av medicinska skäl men det kan också bero på att fler personer väljer att ta ut ålderspension före 65 års ålder (eventuellt utan att lämna arbetslivet).

# Mått och definitioner

I detta avsnitt beskrivs närmare de två måtten medelpensioneringsålder och medelålder för uttag av ålderspension. Något mindre detaljerat beskrivs också måtten genomsnittlig utträdesålder och antal återstående år för personer med sjuk- eller aktivitetsersättning.

## Medelpensioneringsålder

### *Definition*

Medelpensioneringsålder är ett mått på genomsnittlig pensioneringsålder efter det att en justering har gjorts så att måttet inte påverkas av att olika födelse-årgångar är olika stora.

En persons pensioneringsålder definieras som den ålder då han eller hon börjar uppbära sjukersättning eller ålderspension (och inte hade sjukersättning innan). Vid beräkningen väljs en nedre åldersgräns, till exempel 30 år eller 50 år. Vid beräkningen bortses från dem som hade sjukersättning eller aktivitetsersättning dessförinnan. Sjuk- och aktivitetsersättning infördes 2003. För åren före 2003 ingår i stället för tidspension/sjukbidrag i måttet.

De som endast har premiepension från ålderspensionssystemet betraktas inte som pensionärer i denna beräkning.

Personer som endast har avtalspension eller en privat pensionsförsäkring ingår inte i måttet. Det är först när de får ålderspension eller sjukersättning från socialförsäkringen som de betraktas som "pensionärer". Andra pensionsförmåner, som till exempel efterlevandepension, ingår inte i beräkningen.

Måttet medelpensioneringsålder mäter således *inte* vid vilken tidpunkt personer slutar att förvärvsarbeta. Det är till exempel möjligt att ta ut hel ålderspension och fortfarande förvärvsarbeta.

Både ålderspension, sjukersättning och aktivitetsersättning kan utges i olika nivåer, hel,  $\frac{3}{4}$ , halv och  $\frac{1}{4}$ . Övergångsvis finns också nivån  $\frac{2}{3}$  för sjukersättning. Vid beräkningen över medelpensioneringsålder tas hänsyn till de olika nivåerna. Om en person får halv sjukersättning vid 55 års ålder betraktas detta som en "halv" pensionering vid beräkningen. Om en person som tidigare har haft halv sjukersättning får hel sjukersättning vid till exempel 60 års ålder betraktas också detta som en halv pensionering.

Om en person med sjukersättning blir rehabiliterad och slutar uppbära sjukersättning betraktas detta i beräkningen som en negativ pensionering.

Måttet medelpensioneringsålder kan påverkas av administrativa förändringar, till exempel ändrade genomströmningstider för pensionsärenden.

I bilaga redovisas de formler som använts vid beräkningen.

### Lägsta pensioneringsålder

Förtidspension och sjukbidrag kunde tidigare utges från och med 16 års ålder. Detta kunde då betraktas som den lägsta möjliga pensioneringsåldern. Från och med 2003 har dessa förmåner ersatts av aktivitetsersättning och sjukersättning. Lägsta ålder för aktivitetsersättning är 19 år och lägsta ålder för sjukersättning är 30 år. Övergångsvis finns det dock personer som är yngre än 30 år (och tidigare även yngre än 19 år) men som ändå har sjukersättning eftersom de tidigare hade förtidspension.

Aktivitetsersättning skiljer sig i många avseenden från den tidigare förtidspensionen. De som får aktivitetsersättning är ofta personer som aldrig kommer in på arbetsmarknaden. Försäkringskassan har valt att i beräkningen betrakta sjukersättning som en pensionsförmån men inte aktivitetsersättning. I huvudalternativet blir därmed 30 år lägsta möjliga pensioneringsålder. För att kunna jämföra måttet över tiden bortses från pensioneringar under 30 år även för tidigare år. Vid beräkningen bortses således från dem som fick förtidspension eller aktivitetsersättning före 30 års ålder.

Medelpensioneringsålder beräknas också för personer som inte var pensionerade före 50 års ålder.

## Medelålder för uttag av ålderspension

Medelålder för uttag av ålderspension beräknas med samma formler som medelpensioneringsålder med den skillnaden att endast ålderspension ingår. Lägsta möjliga ålder för uttag av ålderspension är 61 år men de allra flesta väljer än så länge att börja ta ut sin ålderspension vid 65 års ålder. Måttet påverkas också av hur många som väljer att vänta till efter 65 års ålder innan de påbörjar pensionsuttaget.

## Utträdesålder

Med utträdesålder menas den ålder då en individ utträder ur arbetskraften. Genomsnittlig utträdesålder beräknas för individer som är i arbetskraften vid viss ålder. Man bortser således från dem som utträdde ur arbetsmarknaden dessförinnan. Detta är analogt med beräkningar över medellivslängd där man inte enbart är intresserad av medellivslängd från födseln utan även genomsnittlig återstående livslängd för den som till exempel uppnått 50 års ålder.

Underlag till beräkningen över utträdesålder är Statistiska centralbyråns arbetskraftsundersökningar (AKU).

För måttet utträdesålder finns således flera olika alternativ beroende på vilken ålder man vill ha som utgångspunkt. I denna rapport redovisas bara en tidsserie för måttet. Denna utgår från dem som var i arbetskraften vid 50 års ålder.

För en närmare beskrivning av måttet hänvisas till rapporten "Genomsnittlig pensionsålder i de nordiska länderna – med internationell utblick (Analyserar 2006:11 publicerad av Försäkringskassan). Se även rapporten "Hur länge arbetar vi i Sverige? Om arbetslivets längd med regional uppdelning" (Analyserar 2007:6). Se följande länkar till Försäkringskassans hemsida:

<http://www.forsakringskassan.se/filer/publikationer/pdf/ana0611.pdf>

<http://www.forsakringskassan.se/filer/publikationer/pdf/ana0706.pdf>

## Antal återstående ersättningsår för personer med sjuk- eller aktivitetsersättning

Försäkringskassan (och före 2005 Riksförsäkringsverket) brukar i sina årsredovisningar ha med ett mått för antal år som återstår till 65 år för personer med sjuk- eller aktivitetsersättning. Detta mått påverkas av både antalet personer med dessa förmåner, deras åldersfördelning och ersättningsgraden. Ett motsvarande mått för förtidspension/sjukbidrag finns för åren före 2003.



# Resultat

## Medelpensioneringsålder

I detta avsnitt visas två tabeller över utvecklingen av medelpensioneringsåldern mellan 1998 och 2006 med 30 år respektive 50 år som lägsta antagen pensioneringsålder.

**Tabell 1 Medelpensioneringsålder om 30 år betraktas som lägsta pensioneringsålder. Det bortses från dem som fick aktivitetsersättning (före 2003 förtidspension) dessförinnan**

	Kvinnor	Män	Kvinnor och män
1998	61,5	62,2	61,9
1999	60,9	61,9	61,4
2000	59,9	61,2	60,5
2001	59,4	61,1	60,2
2002	58,2	60,3	59,3
2003	59,2	61,3	60,3
2004	57,8	60,3	59,1
2005	59,3	61,3	60,3
2006	61,4	62,5	61,9

Både för kvinnor och män minskade således medelpensioneringsåldern mellan 1998 och 2002 men ökade 2003. År 2004 minskade den igen till en något lägre nivå än 2002. År 2005 ökade den till ungefär samma nivå som 2001 och 2003. År 2006 ökade medelpensioneringsåldern ytterligare, till ungefär samma nivå som 1998.

Stor betydelse för hur måttet utvecklats är förändringen av antalet nybeviljade förtidspensioner. Detta antal ökade mellan 1998 och 2002. Runt årsskiftet 2002/2003 nybeviljades ovanligt få förtidspensioner/sjukersättningar. Antalet nybeviljade sjuk- och aktivitetsersättningar blev fler 2003 än 2002 men vissa periodiseringseffekter har medfört att den beräknade medelpensioneringsåldern blev högre 2003 än 2002. Ökningen år 2003 var tillfällig. År 2005 och 2006 ökade medelpensioneringsåldern vilket främst beror på att antalet nybeviljade sjuk- och aktivitetsersättningar minskade dessa år.

År 2006 minskade antalet nybeviljade sjukersättningar kraftigt men var ändå betydligt fler än antalet nybeviljade förtidspensioner/sjukbidrag över 30 år under de sista åren på 1990-talet. Trots detta var medelpensioneringsåldern 2006 ungefär densamma som 1998 och högre än 1999. Orsaken är bland annat att åldersfördelningen i befolkningen är annorlunda nu än vid slutet av 1990-talet. Det är fler personer nu i de åldrar där riskerna att få sjukersättning är stora. Benägenheten att få sjukersättning 2006 var i många åldrar på ungefär samma nivå som benägenheten att få förtidspension under slutet av 1990-talet.

Måttet påverkas också av åldersfördelningen bland dem som nybeviljas sjukersättning, hur många med sjukersättning som rehabiliteras, förändringar av andelen med hel eller partiell förmån samt hur många som väljer förtida respektive uppskjutet uttag av ålderspension. Som tidigare nämnts påverkas däremot måttet inte direkt av vid vilken tidpunkt personer slutar att förvärvs-

arbeta. Det är tillåtet att uppbära ålderspension, även hel ålderspension, och ändå förvärvsarbeta.

**Tabell 2 Medelpensioneringsålder om 50 år betraktas som lägsta pensioneringsålder. Det bortses från dem som fick sjukersättning (före 2003 förtidspension) dessförinnan**

	<b>Kvinnor</b>	<b>Män</b>	<b>Kvinnor och män</b>
1998	63,4	63,6	63,5
1999	63,1	63,4	63,2
2000	62,7	63,1	62,9
2001	62,5	63,1	62,8
2002	62,1	62,8	62,4
2003	62,5	63,2	62,9
2004	62,2	62,9	62,5
2005	62,7	63,2	63,0
2006	63,5	63,8	63,7

Enligt detta alternativ blir medelpensioneringsåldern 63,7 år. Medelpensioneringsåldern minskade mellan 1998 och 2002 men inte så kraftigt som i tabell 1. Å andra sidan är inte heller ökningarna 2003 och 2005–2006 så kraftiga. Medelpensioneringsåldern minskade kraftigare för kvinnor än för män under perioden 1998–2002 men ökade något kraftigare för kvinnor än för män åren 2005–2006. År 2006 var medelpensioneringsåldern något högre än 1998.

## Medelålder för uttag av ålderspension

**Tabell 3 Medelålder för uttag av ålderspension**

	Kvinnor	Män	Kvinnor och män
1998	64,9	64,8	64,9
1999	64,9	64,7	64,8
2000	64,9	64,7	64,8
2001	64,9	64,8	64,8
2002	64,9	64,7	64,8
2003	64,9	64,8	64,8
2004	64,9	64,7	64,8
2005	64,8	64,7	64,8
2006	64,8	64,7	64,7

Om man bara betraktar ålderspension som pension blir medelpensioneringsåldern strax under 65 år, något högre för kvinnor än för män. Orsaken till att medelåldern för uttag av ålderspension blir under 65 år är att det är vanligare med uttag före 65 års ålder än sent uttag av pension. Tidigt uttag är vanligare bland män än bland kvinnor. Åren 2003–2006 ökade antalet med tidigt uttag ganska kraftigt men även antalet med sent uttag ökade.

Det kan påminnas om att de som endast har premiepension inte har ansetts vara ålderspensionärer i denna beräkning.

## Genomsnittlig utträdesålder

**Tabell 4 Genomsnittlig utträdesålder från arbetskraften för individer som är i arbetskraften vid 50 års ålder**

	Kvinnor	Män	Kvinnor och män
1998	61,8	62,7	62,2
1999	61,9	62,7	62,3
2000	61,9	62,7	62,3
2001	62,1	62,9	62,5
2002	62,2	63,1	62,7
2003	62,6	63,4	63,0
2004	62,7	63,5	63,1
2005	62,6	63,4	63,0
2006	62,7	63,4	63,1

Källa: SCB/AKU, egna bearbetningar

En jämförelse med tabell 2 visar att den genomsnittliga utträdesåldern för kvinnor var lägre än medelpensioneringsåldern (med samma åldersgräns) i början av perioden men ungefär lika mellan 2002 och 2005. År 2006 var medelpensioneringsåldern betydligt högre än utträdesåldern. För män var utträdesåldern något lägre än medelpensioneringsåldern i början av perioden men högre mot slutet av perioden, utom för 2006.

Närmare analyser av genomsnittlig utträdesålder har redovisats i rapporterna Analyserar 2006:11 och 2007:6 som har publicerats av Försäkringskassan.

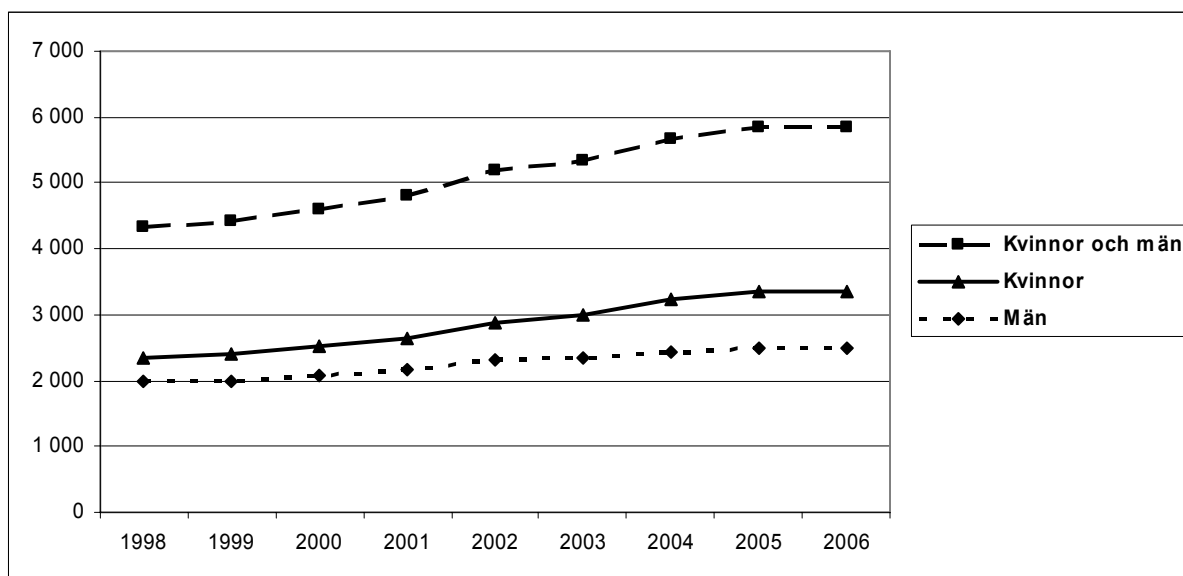
## Antal återstående ersättningsår för personer med sjuk- eller aktivitetsersättning

Tabell 5 och diagram 2 visar antal återstående ersättningsår för personer med sjuk- eller aktivitetsersättning (tidigare förtidspension/sjukbidrag).

**Tabell 5** Antal återstående ersättningsår för personer med sjuk- eller aktivitetsersättning (före 2003 förtidspension/sjukbidrag), tusental

	Kvinnor	Män	Kvinnor och män
1998	2 351	1 973	4 324
1999	2 409	2 001	4 410
2000	2 534	2 073	4 606
2001	2 646	2 161	4 806
2002	2 882	2 300	5 182
2003	3 005	2 340	5 345
2004	3 233	2 440	5 673
2005	3 351	2 482	5 833
2006	3 346	2 486	5 832

**Diagram 1** Antal återstående ersättningsår för personer med sjuk- eller aktivitetsersättning (före 2003 förtidspension/sjukbidrag), tusental



Antal återstående ersättningsår för personer med sjuk- eller aktivitetsersättning (förtidspension/sjukbidrag) har ökat under perioden 1998–2005 men var i stort sett oförändrat 2006. Ökningen var tidigare kraftigare för kvinnor än för män. År 2006 var ökningen obetydlig för män. För kvinnor minskade antalet återstående ersättningsår något 2006.

# Statistik

## Antal nybeviljade sjukersättningar/förtidspensioner m.m.

Det främsta skälet till att medelpensioneringsåldern tidigare minskade är att antalet nybeviljade förtidspensioner ökade. De senaste åren har antalet nybeviljade sjuk- och aktivitetsersättningar minskat och medelpensioneringsåldern ökat. Tabellen nedan visar utvecklingen från början av 1990-talet.

**Tabell 6** Antal nybeviljade förtidspensioner/sjukbidrag (fr.o.m. 2003 sjuk- och aktivitetsersättningar)

	Kvinnor	Män	Summa
1990	26 900	23 600	50 500
1991	25 700	23 800	49 600
1992	30 100	28 300	58 400
1993	32 100	30 400	62 500
1994	25 100	23 400	48 500
1995	20 600	18 600	39 200
1996	20 900	18 300	39 200
1997	21 200	20 000	41 200
1998	18 600	15 900	34 500
1999	21 900	17 600	39 500
2000	27 900	21 300	49 200
2001	32 600	24 500	57 100
2002	37 200	26 500	63 700
2003	38 400	27 000	65 400
2004	44 100	29 100	73 200
2005	36 000	24 300	60 300
2006	27 800	20 400	48 200

Som framgår av tabellen var antalet nybeviljade förtidspensioner ovanligt få just 1998 när Riksförsäkringsverket påbörjade sina beräkningar av medelpensioneringsålder. Beräkningen påbörjades således det år när antalet nybeviljade förtidspensioner var som lägst och medelpensioneringsåldern förhållandevis hög.

Åren 2002–2004 var antalet nybeviljade förtidspensioner respektive sjukersättningar fler än något tidigare år. År 1993 var dock antalet nästan lika högt som år 2002.

År 2005 och 2006 minskade antalet nybeviljade sjuk- och aktivitetsersättningar kraftigt.

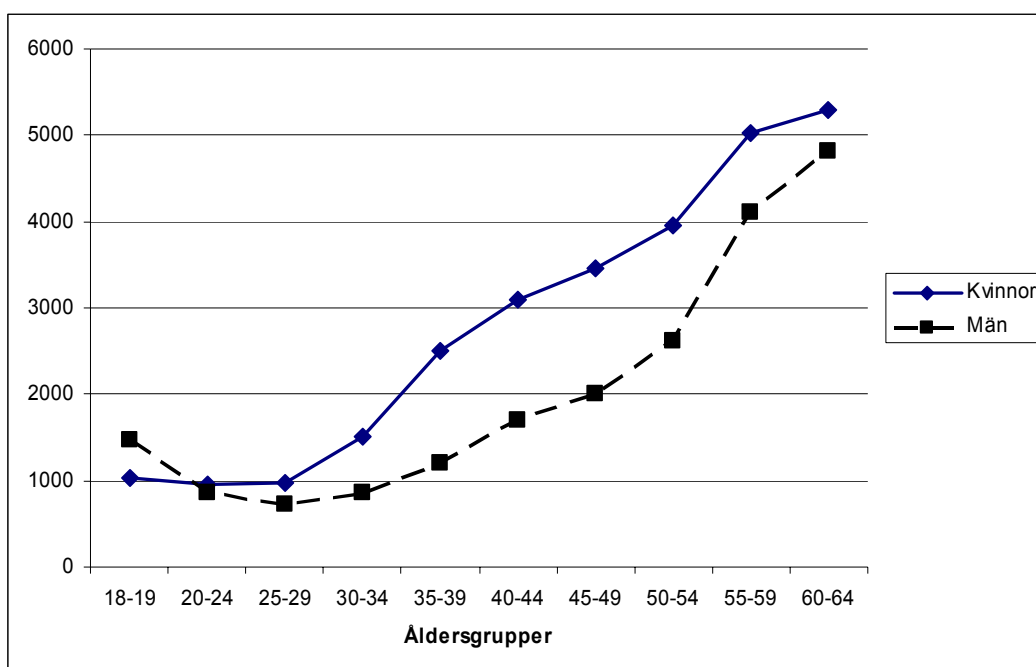
De flesta personer med nybeviljad sjukersättning/förtidspension har dessförinnan haft sjukpenning. Den främsta orsaken till den kraftiga ökningen av antalet nybeviljade förtidspensioner under de första åren av 2000-talet är att ett ökat antal ärenden som avsåg långa sjukfall avslutades. Måttet "medelpensioneringsålder" påverkas således av administrationen av försäkringen. Hade de långa sjukfalls-

ärendena avgjorts tidigare hade också medelpensioneringsåldern legat på en lägre nivå under några år.

## Åldersfördelning för personer med nybeviljad sjuk- eller aktivitetsersättning

Diagrammet nedan visar antalet nybeviljade sjuk- och aktivitetsersättningar 2006 för kvinnor och män fördelat på åldersgrupper. Det mönster som diagrammet visar gäller för de flesta år. I alla åldrar utom de allra yngsta är det fler kvinnor än män som får sjuk- eller aktivitetsersättning. De som får aktivitetsersättning i de allra yngsta åldersgrupperna skiljer sig i många avseenden från dem som får sjukersättning i högre åldrar. Vid beräkning av medelpensioneringsålder bortses därför från denna grupp.

**Diagram 2** Antal nybeviljade sjuk- och aktivitetsersättningar 2006 för olika åldersgrupper



Tabellen nedan visar ungefärlig medelålder för personer med nybeviljad förtidspension/sjukbidrag (fr.o.m. 2003 sjuk- och aktivitetsersättning). Tabellvärdena är beräknade från statistik med en indelning i femårsgrupper varför medelåldern inte har kunnat beräknas exakt. Vid beräkningen har ingen justering gjorts för att olika födelseårgångar är olika stora.

**Tabell 7 Ungefärlig medelålder för personer med nybeviljad förtidspension/sjukbidrag (fr.o.m. 2003 sjuk- och aktivitetsersättning)**

	Medelålder för alla med nybeviljad förtidspension etc.		Medelålder bortsett från dem som är under 30 år	
	Kvinnor	Män	Kvinnor	Män
1998	49,5	50,6	51,9	53,3
1999	50,1	50,7	52,2	53,5
2000	50,1	50,8	52,2	53,5
2001	50,3	50,9	52,4	53,7
2002	50,2	50,6	52,3	53,5
2003	50,6	51,3	52,0	53,3
2004	49,7	50,9	51,3	52,9
2005	49,1	50,3	51,1	52,9
2006	48,0	48,2	51,0	52,9

Medelåldern för nybeviljad förtidspension förändrades inte så mycket mellan 1998 och 2002. Den låga medelåldern för kvinnor 1998 var en tillfällig effekt av en regeländring för änkepension som också påverkade förtidspensioneringen.

På grund av regeländringen 2003 ökade medelåldern tillfälligt för nybeviljad sjuk- och aktivitetsersättning jämfört med förtidspension/sjukbidrag året innan. Om bara de över 30 år tas med i beräkningen sjönk dock medelåldern något.

Medelåldern för nybeviljad sjuk- och aktivitetsersättning sjönk 2004 och har fortsatt att sjunka 2005 och 2006. Om bara de över 30 år tas med sjunker medelåldern 2005 och 2006 ganska lite för kvinnor och inte alls för män.

## Antalet indragna sjukersättningar

Medelpensioneringsåldern påverkas också av hur många personer med sjukersättning som rehabiliteras eller hur många ersättningar som blir indragna av andra skäl, till exempel för att personer blivit frihetsberövade. En pensionsförmån som upphör räknas som ett negativt nybeviljande vid beräkningen av medelpensioneringsålder.

Tabell 8 visar antalet indragna sjukersättningar 2004 och 2005, både indragna hela och partiella sjukersättningar. I tabellen inkluderas antalet som har haft sjukersättningen vilande och därefter fått den indragen. Statistik över detta för tidigare år är inte helt jämförbar varför dessa år har utelutits i tabellen. Statistiken för 2006 är inte klar ännu.

**Tabell 8 Antalet indragna sjukersättningar**

År	Kvinnor	Män	Summa
2004	434	1 045	1 479
2005	592	1 147	1 739

Antalet indragna sjukersättningar ökade något mellan 2004 och 2005. Antalet indragningar är dock få och har inte påverkat medelpensioneringsåldern i någon högre grad.

## Förändringar av fördelningen mellan partiell pension och hel pension

Både för ålderspension och sjuk- och aktivitetsersättning finns flera olika pensionsnivåer, hel, 3/4, 1/2 och 1/4. Förtidspension har också kunnat utges som 2/3 förmån. Förmånsnivån finns kvar enligt övergångsregler.

Antalet ålderspensionärer som hade partiell pension och var boende i riket var ungefär 21 900 i december 2006. De flesta av dem hade endast premiepension och har inte betraktats som ålderspensionärer i denna rapport. Om bara ålderspensionärer med inkomstpension, tilläggspension och/eller garantipension tas med i beräkningen var antalet ålderspensionärer med partiell pension ungefär 7 700 varav 4 600 män och 3 100 kvinnor. Antalet ålderspensionärer med partiell pension har ökat de senaste åren men inverkan på måttet är trots allt ganska begränsat.

Följande tabell visar procentuell fördelning av sjukersättning/förtidspension efter nivå.

**Tabell 9 Procentuell fördelning av beståndet sjuk- och aktivitetsersättningar (före 2003 förtidspensioner/sjukbidrag) efter pensionsnivå**

	Hel	3/4	2/3	1/2	1/4	Summa
<b><i>Kvinnor</i></b>						
1998	71,7	2,0	0,5	21,3	4,5	100
1999	72,0	2,0	0,4	20,8	4,8	100
2000	72,5	2,0	0,3	20,1	5,1	100
2001	72,9	2,1	0,3	19,4	5,4	100
2002	73,0	2,2	0,2	18,8	5,8	100
2003	72,2	2,4	0,2	18,8	6,4	100
2004	70,8	2,6	0,1	19,2	7,2	100
2005	69,6	2,8	0,1	19,6	7,9	100
2006	68,8	2,9	0,1	19,8	8,4	100
<b><i>Män</i></b>						
1998	79,8	2,2	0,4	15,5	2,1	100
1999	79,8	2,2	0,4	15,4	2,3	100
2000	80,2	2,2	0,3	14,7	2,5	100
2001	80,3	2,2	0,3	14,7	2,5	100
2002	80,2	2,4	0,2	14,5	2,7	100
2003	79,6	2,5	0,2	14,7	3,0	100
2004	78,6	2,7	0,1	15,1	3,4	100
2005	77,8	2,8	0,1	15,5	3,8	100
2006	77,4	2,9	0,1	15,6	4,0	100

Av tabellen framgår att andelen med hel förtidspension/sjukbidrag ökade något mellan 1998 och 2002 vilket bidrog till minskningen av medelpensionersåldern mellan dessa år. Detta motverkades dock i stor utsträckning av att även andelen med 1/4 pension ökade på bekostnad av andelen med halv pension. Åren 2003–2005 minskade andelen med hel ersättning medan antalet med 1/4 ersättning ökade lite kraftigare än åren innan. Dessutom ökade andelen med halv ersättning. Denna utveckling fortsatte 2006 men i lite långsammare takt jämfört med



åren innan. Ökningen av andelen med partiell sjukersättning är ett skäl till att medelpensioneringsåldern nu stiger.

## Tidigt uttag av ålderspension

En ålderspensionsförmån kan tidigast tas ut från 61 års ålder. Uttag före 65 års ålder kallades tidigare förtida uttag. Detta begrepp finns inte i det nuvarande ålderspensionssystemet. Fortfarande är dock 65 år den vanligaste pensioneringsåldern. Uttag av ålderspension dessförinnan kallas här tidigt uttag av ålderspension.

Medelpensioneringsåldern påverkas av hur många personer som väljer tidigt uttag. Tabellen nedan visar antalet personer som är yngre än 65 år boende i riket och som uppbär ålderspension. De som endast har premiepension har räknats bort. Observera att det inte är nybeviljandet som redovisas i tabellen utan beståndet ålderspensionärer under 65 år.

**Tabell 10 Antalet ålderspensionärer som är under 65 år, boende i riket, och som inte enbart har premiepension**

	Kvinnor	Män	Summa
1997	5 900	11 800	17 700
1998	6 000	11 800	17 800
1999	6 600	12 900	19 500
2000	7 500	14 900	22 400
2001	7 600	14 800	22 400
2002	7 800	15 200	23 000
2003	8 600	15 800	24 400
2004	11 000	18 300	29 300
2005	13 500	21 800	35 300
2006	17 200	26 500	43 700

Som framgår av tabellen har antalet ålderspensionärer under 65 år ökat under perioden. Ökningen har varit särskilt kraftig efter 2003. Detta har haft en minskande effekt på medelpensioneringsåldern.

Den låga ökningstakten mellan 1997 och 1998 förklaras av att den lägsta tillåtna åldern för att ta ut ålderspension då höjdes från 60 till 61 år.

En trolig orsak till att ökningen tillfälligt stannade upp efter år 2000 är att nya regler för beräkning av ålderspension infördes 2001 som gjorde det mindre lönsamt för en del att ta förtida uttag.

Det är troligt att många av dem med tidigt uttag av ålderspension fortfarande förvärvsarbetar. Det är valfritt vid vilken ålder som en person börjar ta ut sin ålderspension. Både i det gamla och nya ålderspensionssystemet blir pensionen lägre ju tidigare ålderspensionen börjar tas ut.

## Sent uttag av ålderspension

I det nuvarande ålderspensionssystemet finns ingen övre åldersgräns för när pensionsuttaget ska påbörjas. Ju senare uttaget påbörjas desto högre blir pensionen. I det tidigare ålderspensionssystemet var det också tillåtet att vänta med pensionsuttaget, så kallat uppskjutet uttag. Det fanns dock en övre gräns på

70 år om det uppskjutna uttaget skulle kompenseras med högre pension. Eftersom det inte finns någon fastställd pensionsålder i det nuvarande ålderspensionssystemet är begreppet uppskjutet uttag inte längre relevant.

Försäkringskassan har ingen statistik som direkt visar hur många som är äldre än 65 år men som ännu inte börjat ta ut sin ålderspension. Troligen var antalet ungefär 10 000 i december 2006. Åren innan 2003 var antalet uppskjutna uttag troligen mellan 4 000 och 5 000 per år. Antalet med sent uttag av ålderspension har således ökat förhållandevis kraftigt de senaste åren. Antalet personer som är över 65 år och som fortfarande förvärvsarbetar är säkert betydligt fler än antalet som har väntat med att ta ut ålderspensionen.

De flesta som skjuter upp pensionsuttaget, börjar ta ut pensionen mellan 65 och 66 års ålder. Antalet som börjar ta ut pensionen efter 67 års ålder är mycket få.

# Bilaga

## Formler för beräkning av medelpensioneringsålder

Sätt

$z_j^x$  = de som bor i landet i slutet av år x i åldern j

$v_j^x$  = de icke-pensionärer som bor i landet i slutet av år x i åldern j

$p_j^x$  = de pensionärer som bor i landet i slutet av år x i åldern j

${}^*e_j^x$  = de nya pensionärerna under år x i åldern j

$y_j^x$  = dödligheten under år x för dem som vid årets slut är i åldern j

$f_j$  = dödlighetsförhöjningsfaktor enligt schablon, = 9 för åldrar under 50 år,  
= 3 för åldrar mellan 50 och 60 år och = 1 för högre åldrar

$X$  = vald lägstaålder vid beräkningen

Antag att

${}^*e_j^x = p_j^x - p_{j-1}^{x-1} \cdot (1 - f_j \cdot y_j^x)$  och

$v_{j-1}^{x-1} = z_{j-1}^{x-1} - p_{j-1}^{x-1}$

samt att pensioneringsbenägenheten  $e_j^x$  under året x i åldern j ges av formeln:

$e_j^x = {}^*e_j^x / v_{j-1}^{x-1}$ ,

med  $e_{70}^x = 1$ . Pensioneringsrisken för den syntetiska kohorten under året x i åldern j följer av formeln

$$A_j^x = e_j^x \prod_{k=X}^{j-1} (1 - e_k^x - y_k^x)$$

och medelpensioneringsåldern kan tolkas som ett vägt medeltal:

$$E_X^x = \left( \sum_{j=X}^{70} j A_j^x \right) / \sum_{j=X}^{70} A_j^x$$

***Följande Redovisar har publicerats under år 2007***

- 2007:1 Nyckeltal för balanstalet 2005
- 2007:2 Vad händer när någon i aktiv ålder dör? En empirisk analys av förändringen i ekonomisk standard efter ett dödsfall 2003
- 2007:3 Diagnosmönster i förändring – nybeviljade förtidspensioner, sjukersättningar och aktivitetsersättningar 1971–2005
- 2007:4 Psykiska sjukdomar och sjukdomar i rörelseorganen – nybeviljade förtidspensioner, sjukersättningar och aktivitetsersättningar 1987–2005
- 2007:5 Medelpensioneringsålder