



# Bostadsbidrag till barnfamiljer 1991 – 2000

I serien RFV ANALYSERAR publicerar Riksförsäkringsverket sammanställningar av resultat av

- utrednings- och utvärderingsarbete

I huvudsak är det frågan om mera omfattande studier av olika försäkringsområden som genomförts på RFV:s initiativ.

Publikationerna i denna serie utarbetas av olika enheter inom Riksförsäkringsverket.

I vissa slag av rapporter i denna serie kan det förekomma uttalanden som pekar på behovet av nya eller ändrade författningsbestämmelser eller rekommendationer på något område. Med anledning av sådana uttalanden tar Riksförsäkringsverket sedan i särskild ordning upp frågan om att ge ut nya eller ändrade författningar och allmänna råd på området. Uttalanden i rapporterna har således ingen självständig ställning som går utöver innehållet i gällande författningar och allmänna råd.

Utgivare:                   Enheten för forskning och utveckling  
Upplysningar:           Sten Olsson  
                                  Tel 08-786 92 41

Foto omslag:           Per Skoglund, Windh

### Skriftserier som ges ut av Riksförsäkringsverket:

<b>FV Föreskriver (RFFS),</b>	örfattningar med bindande föreskrifter
<b>FV Rekommenderar (RAR)</b>	llmänna råd om tillämpningen av författningar
<b>FV Vägledning,</b>	eskrivning av författningsbestämmelser, allmänna åd, förarbeten, rättspraxis, exempel och kommentarer
<b>FV Analyserar,</b>	esultat av utrednings- och utvärderingsarbete
<b>FV Anser,</b> lika	olkningar av rättsläget, uttalande om verkets åsikt i rågor och framställningar till regeringen
<b>FV Informerar,</b>	edovisning av statistik, upplysningar om regler, rutiner ch praxis.1
<b>FV Redovisar,</b>	örsäkringsanalyser och rapporter av mer begränsad mfattning.1

Beställ hos: Riksförsäkringsverkets Kundtjänst Tfn 08-795 23 55

Fax 08-760 58 95

E-post: [order@special.lagerhus.se](mailto:order@special.lagerhus.se) eller på Internet [www.rfv.se](http://www.rfv.se)

Tryck: Elanders Novum Grafiska 2001

## Innehåll

<b>Sammanfattning och diskussion.....</b>	<b>5</b>
<b>Inledning.....</b>	<b>8</b>
<i>Bakgrund och syfte .....</i>	<i>8</i>
<i>Nationell utveckling 1991–2000.....</i>	<i>8</i>
<i>Faktorer som bestämmer bostadsbidragets nivå .....</i>	<i>12</i>
<i>Maximala bidrag 1991–2000.....</i>	<i>12</i>
<i>Barnfamiljer med bostadsbidrag år 2000.....</i>	<i>14</i>
<i>Rapportens fortsatta innehåll .....</i>	<i>14</i>
<b>Ensamstående föräldrar, exempel utifrån typhushåll.....</b>	<b>15</b>
<i>Typhushållets egenskaper.....</i>	<i>15</i>
<i>Bostadsbidrag relaterat till inkomster (BGI) och bostadskostnader (BGB).....</i>	<i>16</i>
<i>Effekter av att reglerna ändrats över tid.....</i>	<i>17</i>
<i>Bostadsytans betydelse .....</i>	<i>19</i>
<b>Sammanboende med barn, exempel utifrån typhushåll .....</b>	<b>20</b>
<i>Typhushållets egenskaper.....</i>	<i>20</i>
<i>Bostadsbidrag relaterat till inkomster (BGI) och bostadskostnader (BGB).....</i>	<i>20</i>
<i>Effekter av att reglerna ändrats över tid.....</i>	<i>22</i>
<b>Värdesäkring av bostadsbidrag? .....</b>	<b>23</b>
<b>Bilaga 1 Kort beskrivning av bostadsbidragets beståndsdelar .....</b>	<b>24</b>
<b>Bilaga 2 Regler för bostadsbidrag 1991–2000.....</b>	<b>28</b>

## **Sammanfattning och diskussion**

I den här rapporten avhandlas några frågeställningar rörande bostadsbidrag till barnfamiljer under perioden 1991–2000. Utbetalningar av bostadsbidrag ökade stadigt under 1990-talets första hälft. Därefter följde en period med minskat antal bostadsbidragshushåll och allt mindre utbetalda belopp till hushållen. Mellan åren 1995 och 2000 reducerades dels rikets totala bostadsbidragsbestånd med 320 000 hushåll och dels rikets sammantagna utbetalningar med 4,8 miljarder kronor (i 2000 års priser). Detta innebar en halvering av både antalet bidragshushåll och utbetalt totalbelopp.

Denna halvering förklarades bland annat av olika regeländringar under perioden 1995–1997. Förändringar av regelsystemet var även en delförklaring till ökningen av bostadsbidragsbeståndet mellan åren 1991 och 1994. Under dessa år gjordes årliga justeringar av gränser för inkomstprövning och bidragsberättigade bostadskostnader med följd att reglerna successivt blev en aning generösare. Till exempel så fick en låginkomstfamilj med en förälder och ett barn uppskattningsvis 600 kronor (2000 års priser) mer per månad i bostadsbidrag under 1995 jämfört med 1991.

En annan förklaring, förutom regeländringar, till förändringarna 1991–2000 är att bostadsbidraget inkomstprövats under en period med både bra och ekonomiskt goda år. Ekonomisk nedgång och ökad arbetslöshet under 1990-talets första hälft resulterade i ett växande behov av bostadsbidrag. Därefter följde en period av stadig ekonomisk tillväxt varvid läget på arbetsmarknaden förbättrades samtidigt som majoriteten av hushållen fick kraftiga lönepåslag. Därmed medförde inkomstprövningarna att flera hushåll endera fick sänkta bostadsbidrag eller inte längre uppfyllde kraven för stöd.

Bland hushåll som förlorade bostadsbidraget under 1990-talets sista hälft inkluderades rätt många barnlösa och en stor anledning till detta var en regeländring från 1995. Enligt denna regel kan barnlösa familjer enbart få bostadsbidrag om hushållets samtliga personer är yngre än 29 år. Före 1995 hade alla barnlösa studerande, oavsett ålder, rätt till bostadsbidrag. Dessutom räckte det om en av hushållets två personer var yngre än 29 år för att barnlösa sambohushåll skulle vara bidragsberättigade.

Även för del barnfamiljegrupper försämrades möjligheterna till bostadsbidrag under 1990-talets sista hälft och syftet med den här studien är att förklara denna utveckling. Mer exakt undersöks om de minskade bostadsbidragen till barnfamiljerna hänger ihop med den ekonomiska uppgången eller snarare är ett uttryck för

ett allt snålare regelsystem. Utgångspunkten för studien utgörs av två typhushåll som konsumentverket (KO) konstruerat. Respektive typhushåll har följande sammansättning: 1) Ensamstående förälder med ett barn. 2) Sammanboende med två barn. Den gemensamma nämnaren för båda typhushållen är att de anses (enligt KO:s definitioner) vara låginkomsthushåll. Enligt KO:s skattningar har även låginkomsthushållen fått rätt kraftiga årliga löneflyft sedan 1995. På grund av att bostadsbidraget inkomstprövas medförde dessa löneökningar att båda typhushållens bostadsbidrag successivt sänktes över tid. År 2000 hade ett av typhushållen (sammanboende med två barn) så pass hög inkomst att villkoren för bostadsbidrag inte längre uppfylldes.

Under hela den studerade perioden, 1991–2000, har en marginaleffekt på 20 procent varit en realitet för flertalet barnfamiljer med bostadsbidrag. (Det vill säga att varje inkomstökning minskar bostadsbidraget med 20 procent av inkomstökningen. Således reduceras bidraget med 200 kronor om månadslönen ökar med 1000 kronor.) Om inkomsterna ökar från ytterst låga nivåer kan dock marginaleffekten bli lägre än 20 procent, vilket förekommer i ett antal mindre fall.

På grund av marginaleffekten har en statlig utredning, vars betänkande presenterade under våren 2001, föreslagit att bostadsbidraget skall ersättas med ett generellt stöd. RFV:s remissvar har emellertid visat på svårigheterna att inom rimliga kostnadsramar ersätta ett riktat bidrag med ett generellt. Å ena sidan finns anledning att fundera över konsekvenserna av utredningens förslag vad beträffar utfallet för låginkomsthushåll framförallt utifrån fördelningssynpunkt. Beräkningar i RFV:s remissvar visar att förhållandevis många av de nuvarande bostadsbidragshushållen förlorar på utredningsförslaget. Å andra sidan har många familjer ändå förlorat bostadsbidraget under 1990-talets sista hälft tack vare högkonjunktorens positiva effekter på hushållsinkomsterna. Familjerna som mist bostadsbidraget har därför i mindre utsträckning än andra grupper fått del av den allmänna välförbättringen i samhället. Detta visar på ett dilemma som uppstår när inkomstprövat stöd väljs som välfärdsinstrument.

Redan 1997 genomfördes en regeländring för att minska marginaleffekterna för sammanboende personer som har ytterst låga inkomster men som planerar att gå upp i arbetstid. Innebörden av regeländringen var att sammanboende personers inkomster skulle prövas var för sig och inte som tidigare deras sammantagna hushållsinkomst.

Den nya inkomstprövningsregeln medförde emellertid också att flera sambohushåll endera miste bostadsbidraget eller fick minskat stöd. Till exempel så minskade bostadsbidragsbetståndet av sammanboende barnfamiljer med hela 40 procent (175000 till 105000) mellan 1996 och 1997. Regeln om individuell inkomstprövning har därför förstärkt den allmänna trenden mot att bostadsbidraget omvandlas

till ett enföräldersstöd. År 2000 hade 60 procent (152 000) av samtliga ensamstående föräldrar bostadsbidrag men endast 7 procent (54 000) av samtliga sammanboende med barn.

Året innan (1996) den ändrade inkomstprövningsregeln för sammanboende försämrades villkoren för en del barnfamiljer med bostadsbidrag då en gräns för bidragsberättigad bostadsyta infördes. Om bostadens kvadratmeteryta överskrider denna gräns får hushållet inte bidrag för hela boendekostnaden. Drygt 40 000 barnfamiljer påverkades av detta under år 2000. Sammantaget hade dessa familjer (19 procent av totala bostadsbidragsbeståndet) fått cirka 100 miljoner kronor mer i bostadsbidrag om denna regel inte existerat.

Bostadsbidraget kan därför anses urholkat för barnfamiljer som fått bostadsbidraget sänkt eller helt eliminerat på grund av 1996 och/eller 1997 års regeländringar. (Med urholkning menas här att värdet av en utbetalning minskar vid oförändrad reallön och real bostadskostnad.) Bostadsbidraget tycks dock inte ha urholkats för hushåll som inte påverkats av regeländringarna, alltså i huvudsak ensamstående föräldrar. Detta förklaras i huvudsak av de senaste årens låga inflation det vill säga levnadskostnaderna har inte ökat så mycket. Om Sverige å andra sidan hade haft en period med högre levnadskostnadsökningar skulle inflationen ha urholkat bostadsbidraget eftersom ett regelmässigt prisskydd saknas.

Detta prisskydd fås om bostadsbidraget värdesäkras genom att gränserna för bidragsgrundande bostadskostnader och inkomstprövning räknas upp med exempelvis konsumentprisindex. Därmed får låginkomsthushåll ett skydd mot att deras bostadsbidrag urholkas under perioder med höga prisstegringar. Samtidigt permanentas dock dilemmat att samma grupper också blir de som får lägst utbyte av en eventuell reallönehöjning.

## **Inledning**

### **Bakgrund och syfte**

Stigande sysselsättningsandel och därmed också sjunkande arbetslöshet präglade den senare delen av 1990-talet. År 2000 var därför färre människor beroende av transfereringar jämfört med första hälften av 1990-talet. Det gynnsammare ekonomiska klimatet innebar att en del bidrag som tidigare var föremål för besparingar återställdes. Ett sådant exempel var barnbidraget som under första hälften av 1990-talet sänktes från 850 till 600 kronor. Återställningen till 850 kronor skede år 2000. Barnbidraget har sedan höjts ännu en gång till 950 kronor.

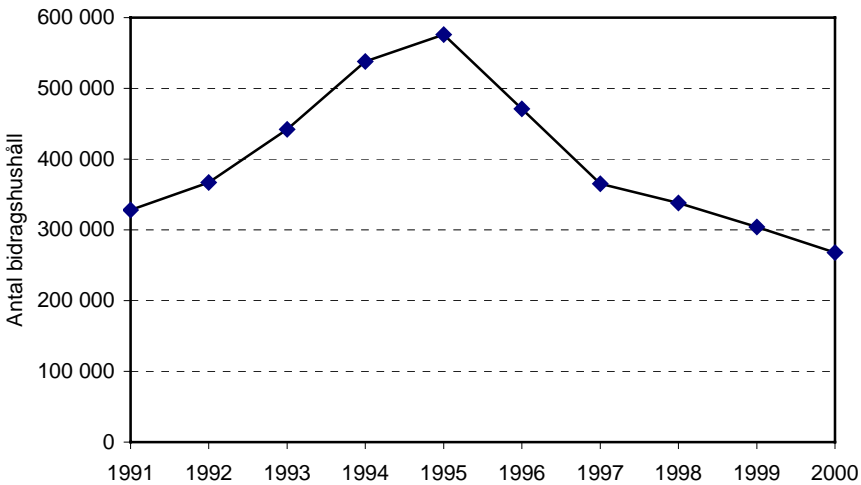
Till skillnad från barnbidraget har reglerna som fastställer bostadsbidragets storlek varit oförändrade sedan 1997. Bostadsbidraget har också hela tiden spelat samma roll i det svenska välfärdssystemet. Denna roll är att ge ekonomiskt stöd till låginkomsthushåll. Trots att detta stöd är behovsprövat krävs inte att samtliga tillgångar realiserar för kvalifikation vilket socialbidraget gör. Flera olika förhållanden såsom boendekostnad, inkomster, antal barn i hushållet avgör bostadsbidragets storlek. Exempelvis kan bidragsnivån sänkas om hushållsinkomsterna ökar men höjas då bostadskostnaderna stiger.

Samtidigt med att landets ekonomi förbättrades under 1990-talets senare år minskade antalet bostadsbidragshushåll. En förklaring var den regelmässiga inkomstprövningen som innebar att flera hushåll endera förlorade bostadsbidraget eller fick sänkt stöd då reallönerna ökade. En annan förklaring var regeländringarna mellan åren 1995 och 1997. År 1995 genomfördes en regeländring som kraftigt begränsade barnlösa familjers möjligheter till bostadsbidrag. Två andra regeländringar, från 1996 respektive 1997, försämrade också en del barnfamiljers möjligheter till bostadsbidrag.

Syftet med denna studie är att undersöka orsakerna till varför barnfamiljernas fick minskade bostadsbidrag under 1990-talets sista hälft. Mer precist studeras om denna utveckling hänger ihop med den ekonomiska uppgången eller om det snarare är ett uttryck för ett allt snålare regelsystem.

### **Nationell utveckling 1991–2000**

Några rikssiffror kan ge en grov bild av i vilken utsträckning hushållen utnyttjat bostadsbidragen, perioden 1991–2000. I figur 1 visas förändringarna av det totala bostadsbidragsbeståndet.

**Figur 1** Antal hushåll med bostadsbidrag 1991–2000 i riket

Den successiva ökningen mellan åren 1991 och 1995 skall ses mot bakgrund av att allt fler personer (framförallt yngre) hamnade utanför arbetskraften samtidigt som arbetslösheten ökade. Under perioden 1991–1995 blev reglerna dessutom successivt en aning generösare tack vare årliga justeringar av gränserna för inkomstprövning och bidragsberättigade bostadskostnader<sup>1</sup>. Även dessa justeringar medverkade därför till ökningen av bostadsbidragsbeståndet, 1991–1995. Antalet bostadsbidragshushåll var som högst år 1995, knappt 600 000.

Under 1990-talets senare hälft förbättrades konjunkturen stadigt. Fler människor kom in på arbetsmarknaden och hushållen fick därför mer pengar att röra sig med. Följden blev att behoven av bostadsbidrag minskade över tid. De kraftiga minskningarna mellan dels 1995–1996 och dels 1996–1997 kan emellertid också förklaras av två regeländringar.

Den första av dessa ändringar berörde enbart bostadsbidragshushåll utan barn vars bestånd minskade med hela 55 procent (från 148 000 till 68 000) mellan 1995 och 1996. Från 1996 kan denna grupp få bostadsbidrag om hushållets samtliga personer är yngre än 29 år. Tidigare var det tillräckligt om en av två sammanboende uppfyllde detta åldersvillkor och barnlösa ensamstående studerande hade rätt till bostadsbidrag oavsett ålder.

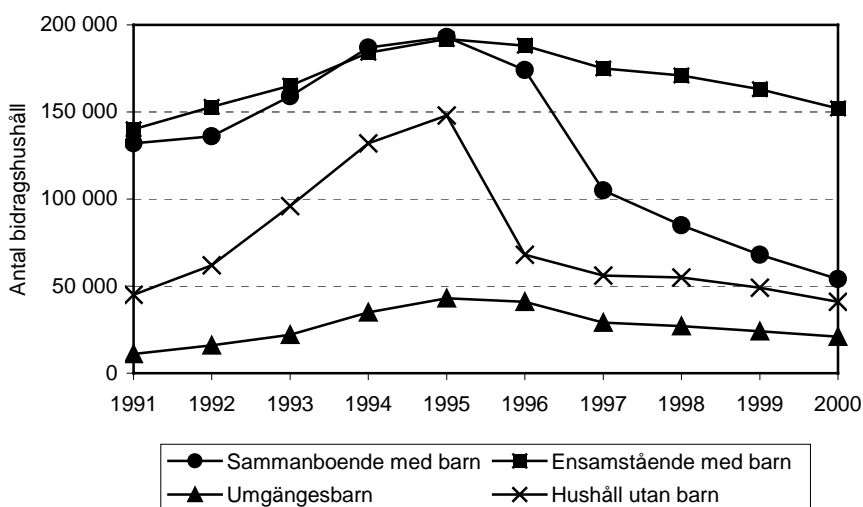
<sup>1</sup> För närmare information om regelutveckling hänvisas till bilaga 2.



Regeländringen år 1997 påverkade även barnfamiljer. Då fastslogs att sammanboende personers inkomster skall prövas var för sig och inte som tidigare den sammantagna hushållsinkomsten. Syftet med förändringen var att minska marginaleffekten för sammanboende personer som har ytterst låga månadsinkomster men som planerar att gå upp i arbetstid. Den nya regeln medförde emellertid också att bostadsbidragsbeståndet av sammanboende barnfamiljer minskade med 40 procent (från 175 000 till 105 000) mellan 1996 och 1997.

Det minskade beståndet av dels hushåll utan barn och dels sammanboende med barn framgår av figur 2. I denna figur visas hur barnfamiljernas bostadsbidragsbestånd utvecklats jämfört med andra typer av familjer som också varit berättigade till bostadsbidrag.

**Figur 2**      **Antal hushåll med bostadsbidrag, 1991–2000. Uppdelat på olika familjetyper**



I figuren har barnfamiljerna uppdelats på ensamstående respektive sammanboende med barn. Vidare visas bostadsbidragsbeståndets förändringar över tid för dels familjer med umgängesbarn och dels hushåll utan barn.

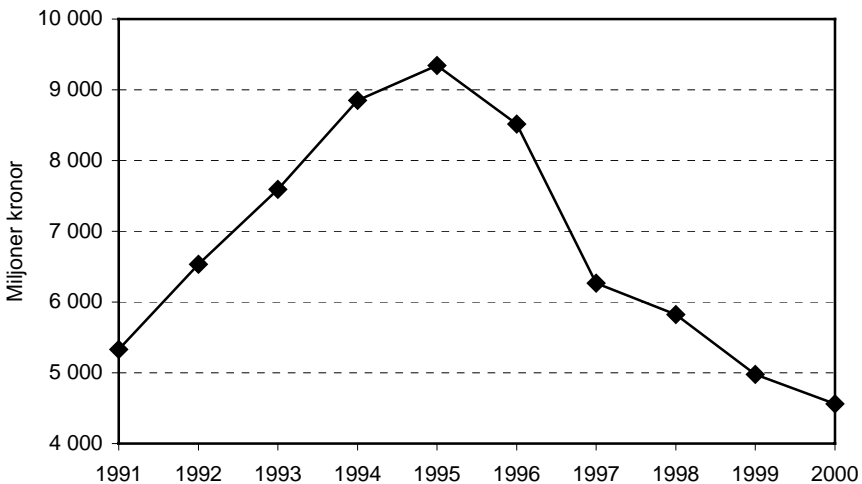
Som framgår av samtliga fyra kurvor ökade bostadsbidragsbeståndet successivt under 1990-talet första hälft för att därefter minska. Förklaringarna till denna utveckling gavs i samband med att resultaten i figur 1 kommenterades. Utifrån resultaten i figur 2 kan tilläggas att bostadsbidraget alltmer tycks utvecklas mot att bli ett stöd för i första hand ensamstående föräldrar. Under 1990-talets första hälft

bestod bostadsbidragsbeståndet av ungefär lika många ensamstående som sammanboende med barn. Denna bild förändrades drastiskt efter införandet av individuell inkomstprövning för sammanboende.

I synnerhet för sammanboende med barn reducerades bostadsbidragsbeståndet under 1990-talets senare hälft. Mellan åren 1997 och 2000 hade detta bestånd minskat med 49 procent (105 000 till 54 000). Huvudförklaringen till att minskningen fortsatte även efter 1997 är dock inte införandet av individuell inkomstprövning för sammanboende<sup>2</sup>. Högkonjunktorens positiva effekter på hushållens ekonomiska situation var snarare den viktigaste orsaken. Dessa positiva effekter medförde att många sammanboende barnfamiljer inte längre uppfyllde villkoren för bostadsbidrag.

Förutom utvecklingen av antal bostadsbidragshushåll är det också intressant att se hur stora belopp som utbetalats. I figur 3 visas hur mycket som utbetalades till samtliga bostadsbidragshushåll, respektive år.

**Figur 3** Utbetalda totalbelopp till rikets samtliga bostadsbidragshushåll i riket. I 2000 års priser



<sup>2</sup> Eftersom effekten av den nya inkomstprövningsregeln var som starkast mellan åren 1996 och 1997.

Som en logisk följd av att allt färre hushåll fick bostadsbidrag efter 1995 minskade rikets totala utbetalningar. Mellan åren 1995 och 2000 var skillnaden drygt 4,8 miljarder kronor i 2000 års priser.

## **Faktorer som bestämmer bostadsbidragets nivå**

Sättet att bestämma storleken på ett hushålls bostadsbidrag har varit ganska likartat under hela perioden 1991–2000. Gemensamt för alla åren är att stödets storlek varierat beroende av antal barn och bostadskostnad. Alla barnfamiljer med bostadsbidrag har också fått ett särskilt bidrag (eller grundbidrag, benämningen före år 1994). Detta stöd har haft en mer generell karaktär och har inte varierat beroende av bostadskostnad. Ett slutligt beslut om utbetalningens storlek har vidare inkluderat en inkomstprövning som innebär att stödet minskar ju högre inkomst.

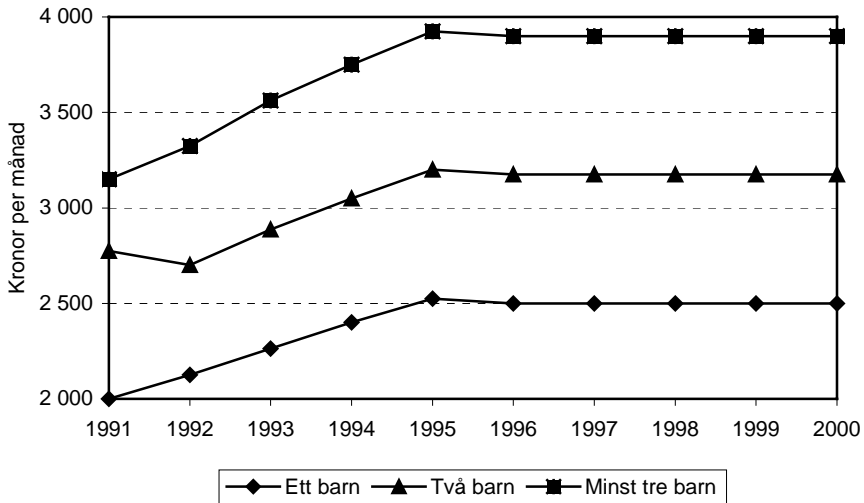
Således finns ett antal olika faktorer som avgör stödets storlek. För mer klarhet om hur nämnda delar (antal barn, bostadskostnader, särskilt bidrag och inkomstprövning) hänger ihop hänvisas till bilaga 1.

Här kan också vara värt att påtala två vanliga förkortningar. Dels används förkortningen **BGB** för bidragsgrundande bostadskostnad. Vidare används förkortningen **BGI** för bidragsgrundande inkomst. Dessa två förkortningar används rätt frekvent i fortsättningen av denna rapport.

## **Maximala bidrag 1991–2000**

För att få maximalt bostadsbidrag bör hushållet dels ha förhållandevis hög BGB och dels mycket låg BGI. I vilken utsträckning maxbeloppen förändrats ger därför också en bra bild av bostadsbidragets betydelse över tid för de allra sämst ställda hushållen. I figur 4 visas barnfamiljernas maxbidrag respektive år, fördelat efter antalet hemmavarande barn.

**Figur 4** Maximala bostadsbidrag för barnfamiljer, 1991–200. I 2000 års priser



Gränserna för bidragsberättigade boendekostnader justerades successivt fram till och med år 1995<sup>3</sup>. Som en följd av dessa justeringar ökade maxbidragens värden över tid, inte bara nominellt utan även då respektive års maxbelopp omräknas i 2000 års priser. Under 1990 talets senare hälft hade Sverige en exceptionellt låg inflation och maxbeloppens reala värden förändrades därför inte nämnvärt mellan åren 1995 och 2000<sup>4</sup>. Figurens alla tre kurvor är därför närapå utplanade från 1995 och framåt.

Det är dock ganska få hushåll som haft rätt till maximalt bostadsbidrag. Från 1997 har barnfamiljer med låga inkomster kunnat få maximala bostadsbidrag om deras BGB per månad varit minst: 5300 (ett barn), 5600 (två barn) eller 5900 (minst tre barn). Med låga inkomster menas att respektive sammanboende persons BGI inte får överskrida 4875 kronor per månad. För ensamstående föräldrar är motsvarande belopp dubbelt så stort, det vill säga 9750 kronor. Av 2000 års bostadsbidragsbestånd på 216000 hushåll fick två procent maximala bidrag.

<sup>3</sup> För närmare information om regelutveckling hänvisas till bilaga 2.

<sup>4</sup> Det senare året, alltså 2001, har dock inflationen ökat jämfört med år 2000.

## Barnfamiljer med bostadsbidrag år 2000

För att ge en bild av vilka barnfamiljer som beviljas bostadsbidrag visas här några fakta om dessa år 2000. Under detta år hade drygt 216000 barnfamiljer bostadsbidrag varav 166000 var enföräldershushåll. Dessa siffror kan ställas i relation till att det i riket finns omkring 1,1 miljoner barnfamiljer varav 259000 med en förälder. Med andra ord fick 64 procent av alla enföräldersfamiljer bostadsbidrag medan enbart 6 procent av sammanboende med barn fick detta stöd. I följande sammanställning visas några fakta om BGI och BGB för sambo- respektive enföräldershushåll:

### BGI och BGB för barnfamiljer med bostadsbidrag år 2000

<i>Typ av barnfamilj</i>	<i>BGI, genomsnitt per hushåll</i>	<i>BGB, genomsnitt per hushåll</i>
Sammanboende med barn	10500 kronor per månad	4900 kronor per månad
Ensamstående med barn	10700 kronor per månad	4500 kronor per månad

Tablåns BGI-siffror avser de sammantagna hushållsinkomsterna. Från 1997 finns emellertid också en regel om individuell inkomstprövning av sammanboende personers inkomster. Därför är det också intressant att studera inkomstens fördelning mellan sammanboende personer inom barnfamiljer med bostadsbidrag. De personer som har högst inkomst inom varje sådan familj har ett genomsnittligt BGI på 7700 kronor per månad. Motsvarande genomsnitt för de med lägst inkomst är 2800 kronor per månad.

## Rapportens fortsatta innehåll

Rapportens fortsatta innehåll inriktas på att diskutera om och i så fall vilken utsträckning bostadsbidraget urholkats under framförallt 1990-senare hälft. I den här studien anses bostadsbidraget urholkat om värdet av en utbetalning minskar trots oförändrad reallön och real boendekostnad.

Utifrån några typhushåll belyses bostadsbidragets betydelse för olika typer av barnfamiljer. Därefter diskuteras möjligheterna att värdesäkra bostadsbidraget.

## Ensamstående föräldrar, exempel utifrån typhushåll

### Typhushållets egenskaper

Tidigare nämndes att endast två procent av samtliga bostadsbidragshushåll fick maximalt bostadsbidrag år 2000<sup>5</sup>. I detta och i nästa kapitel redovisas hur bostadsbidragen utvecklats för hushåll som inte haft maximalt bostadsbidrag. Dessa presentationer grundas på typhushåll som ursprungligen skapats av konsumentverket (KO)<sup>6</sup>. I beräkningarna utgår KO från den utveckling som de bedömt vara allra vanligast för ett enskilt hushåll. (Det vill säga hur hushållets löner, bostadskostnader, med mera utvecklats 1991–2000). Observera också följande:

- ◆ *Alla belopp som nämns i detta kapitel är i 2000 års priser*

Med andra ord har alla redovisade belopp för boendekostnader, löner och bostadsbidrag omräknats i 2000 års priser. Därigenom kan dessa belopp jämföras över tid.

I det här kapitlet visas utvecklingen, 1991–2000, för bostadsbidragshushåll med ensamstående föräldrar. Därefter görs motsvarande presentation för sammanboende med barn. Det typhushåll som utgör utgångspunkten för det här kapitlets presentationer har KO tilldelat följande egenskaper:

- ◆ *Ensamstående förälder med ett hemmavarande barn och inga umgängesbarn. Enligt KO:s definitioner är detta ett låglönehusshåll. KO:s antagande om typhushållets lönenivå och löneutveckling över tid är därför i linje med denna definition<sup>7</sup>. Utvecklingen av typhushållets bostadskostnad antas ligga i nivå med respektive års riksgenomsnittshyror för bostäder som är maximalt 80 kvadratmeter och byggda senast 1985.*

---

<sup>5</sup> Se föregående kapitel och avsnittet om maximala bidrag.

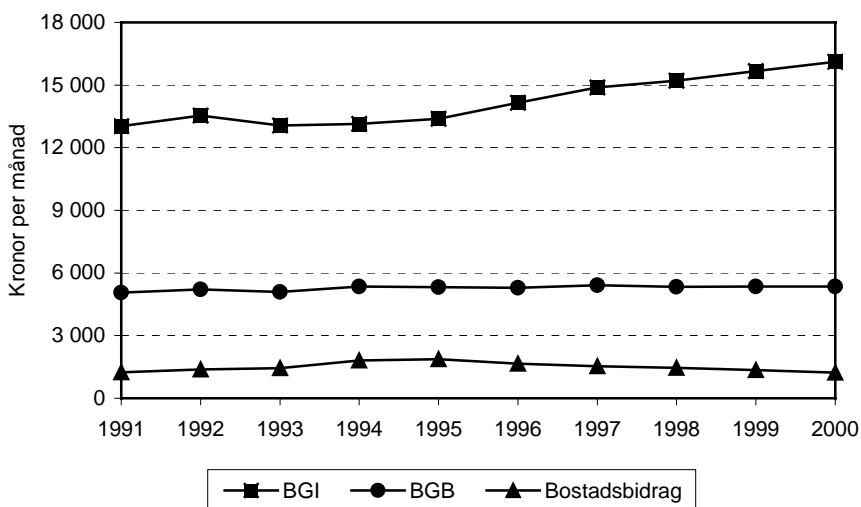
<sup>6</sup> Dessa typhushåll använder konsumentverket i sina årliga beräkningar av hushållens konsumtionsbehov.

<sup>7</sup> Se till exempel KO rapport 1998:25

## Bostadsbidrag relaterat till inkomster (BGI) och bostadskostnader (BGB)

KO:s uppskattade löner och bostadskostnader är här detsamma som typhushållets BGI och BGB för perioden 1991–2000, vilket visas i figur 5. Hur stora bostadsbidrag som dessa belopp genererat visas i samma figur.

**Figur 5** Bostadsbidrag relaterat till lön (BGI) och bostadskostnad (BGB). I 2000 års priser. Utgångspunkten är ett typhushåll som skapats av KO. Låginkomsthushåll som består av en förälder samt ett barn



År 1995 hade typhushållet 1800 kronor i bostadsbidrag vilket var 600 kronor mer jämfört med 1991. En förklaring till denna ökning var att bidragsmöjligheterna successivt blev en aning generösare tack vare årliga justeringar av gränser för inkomstprövning och bidragsberättigade bostadskostnader<sup>8</sup>. En annan förklaring var typhushållets låga BGI perioden 1993 till 1995. Det dröjde ända till 1996 innan 1992 års BGI överskreds.

År 2000 hade typhushållets bostadsbidrag sjunkit ner till 1991 års nivå, alltså 1200 kronor. Att bostadsbidraget minskat sedan 1995 hänger samman med typhushållets löneutveckling under de goda ekonomiska åren. Av figur 5 framgår att typhushållets BGI ökat med nästan 3500 kronor sedan 1995. Argumentet för att

<sup>8</sup> För närmare information om regelutveckling hänvisas till bilaga 2.

acceptera sänkta bostadsbidrag är därmed att typhushållets allt högre BGI reducerat behovet av stöd. Ett alternativt påpekande är att gränserna för inkomstprövning inte förändrats sedan 1996 varför det behövs omedelbara justeringar för att förstärka bostadsbidragets värde.

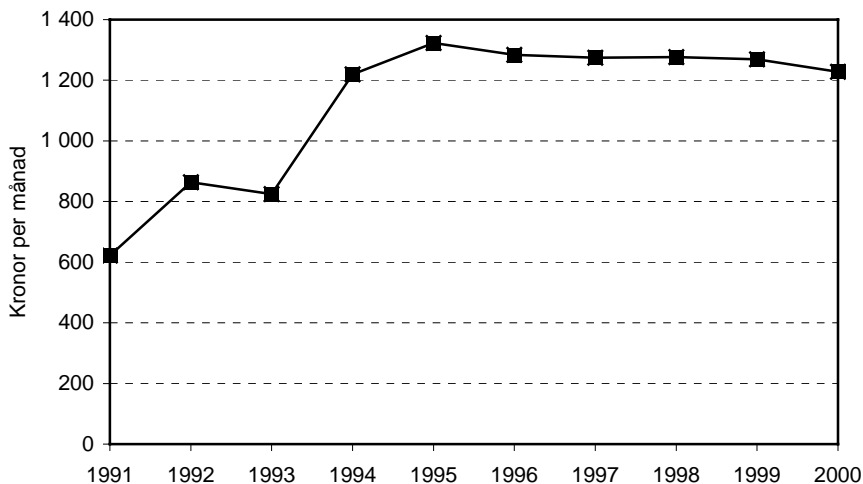
Ett intressant faktum är att bostadsbidragets andel av typhushållets boendekostnad blivit allt mindre sedan 1995. Detta år täckte bostadsbidraget 35 procent av typhushållets boendekostnad men endast 23 procent år 2000. Enligt figur 5 har typhushållets bostadskostnader (BGB) varit ganska konstanta efter 1995. Att bostadsbidraget täcker allt mindre andelar av bostadskostnaden kan därför förklaras med att typhushållets bostadsbidrag minskat över tid samtidigt som BGB varit konstant.

### **Effekter av att reglerna ändrats över tid**

I denna studie har också gjorts försök att närmare utröna i vilken utsträckning reglerna för respektive år påverkat typhushållets möjligheter till bostadsbidrag. Därför skattades också bostadsbidragens nivåer om reallön och real boendekostnad varit oförändrad över tid. I denna beräkning sätts BGI och BGB för samtliga år (1991–2000) lika med typhushållets nivå år 2000, det vill säga 15860 respektive 5345 kronor. Hur stora bostadsbidrag som respektive års regelsystem i såfall skulle generera visas i figur 6.



**Figur 6** Bostadsbidrag i 2000 års priser. Lön (BGI) och bostadskostnad (BGB) antas konstanta över tid\*. Utgångspunkten är ett typhushåll som skapats av KO. Låginkomsthushåll som består av en förälder med ett barn



\* För alla år (1991–2000) är BGI och BGB satt till 15860 respektive 5345 kronor i 2000 års priser.

Figurens resultat bygger alltså på att BGI och BGB för alla åren uppgår till 15860 respektive 5345 kronor i 2000 års priser. Utifrån dessa antaganden skulle typhushållet få 600 kronor i bostadsbidrag med 1991 års regler. Med 1992 och 1993 års regler fås 200 kronor mer i bostadsbidrag jämfört med år 1991. Kurvans rätt branta stigning mellan 1993 och 1994 beror på 1994 års justeringar av gränserna för inkomstprövning och bidragsrundande bostadskostnader<sup>9</sup>. Mot bakgrund av de antaganden som görs i figur 6 (om konstant BGI och BGB) skulle 1994 års justeringar öka bostadsbidraget från 800 till 1200 kronor. Utifrån samma antaganden skulle typhushållet ha oförändrade bidrag från 1994 och framåt, runt 1200–1300 kronor. Efter 1993 har alltså inte bostadsbidragets nivå påverkats nämnvärt om BGI och BGB hålls konstanta över tid. Till detta finns två förklaringar. För det första har gränserna för inkomstprövning och bidragsrundande bostadskostnader varit oförändrade sedan 1996. För det andra hade Sverige anmärkningsvärd låg inflation under perioden 1996–2000.

<sup>9</sup> För närmare information om regelutveckling hänvisas till bilaga 2.

Med stöd av resultaten i figur 6 har inte regelsystemet urholkat bostadsbidraget för i alla fall ensamstående föräldrar. Snarare kan motsatta slutsatsen dras åtminstone om reglerna vid 1990-talets senare del jämförs med perioden 1991–1993. Värdeökningen mellan åren 1993 och 1994 (enligt figur 6) sammanfaller för övrigt med RFV:s och försäkringskassornas övertagande av det administrativa ansvaret. Innan dess hade kommunerna administrerat utbetalningarna av bostadsbidrag.

## Bostadsytans betydelse

Ett mindre antal av bostadsbidragshushållen fick sänka bostadsbidrag på grund av en regeländring som genomfördes 1996. Då fastslogs att inte bara bostadskostnaden utan också bostadsytan skulle kunna inverka på bidragens storlek. Exempelvis får enbarnsfamiljernas bostadsyta vara högst 80 kvadratmeter om hela bostadskostnaden skall vara bidragsgrundande. Resultaten i figurerna 5–7, baseras på att typhushållets bostadsyta inte överskridit 80 kvadratmeter. Anta istället att bostadsytan är 100 kvadratmeter vilket således innebär att enbart 80 procent av typhushållets bostadskostnad är bidragsberättigad. År 2000 är dessa 80 procent lika med 4276 kronor ( $5345 * 0,8 = 4276$ ). Därmed skulle typhushållets bostadsbidrag för år 2000 begränsas till 700 kronor, alltså närapå en halvering jämfört med utfallet i figurerna 5–6.

Under år 2000 fanns drygt 166000 ensamstående föräldrar med bostadsbidrag och cirka 38000 av dessa fick reducerad BGB på grund av regeln om begränsad bostadsyta. Dessa hushåll hade sammantaget fått 80 miljoner kronor ytterligare i stöd utan någon regel om ytbegränsning.

## Sammanboende med barn, exempel utifrån typhushåll

### Typhushållets egenskaper

Även i detta kapitel som behandlar bostadsbidrag för sammanboende är ett av KO:s typhushåll utgångspunkt för gjorda beräkningar. KO har tilldelat detta typhushåll följande egenskaper:

- ◆ *Sammanboende med två barn och inga umgängesbarn. Enligt KO:s definitioner är detta ett låglönehus. KO:s antagande om typhushållets lönenivå och löneutveckling över tid är därför i linje med denna definition. (En av de sammanboende personerna antas arbeta heltid och den andra deltid.) Utvecklingen av typhushållets bostadskostnad antas ligga i nivå med respektive års riksgenomsnittshyror för bostäder som är maximalt 100 kvadratmeter och byggda senast 1985.*

Observera också följande:

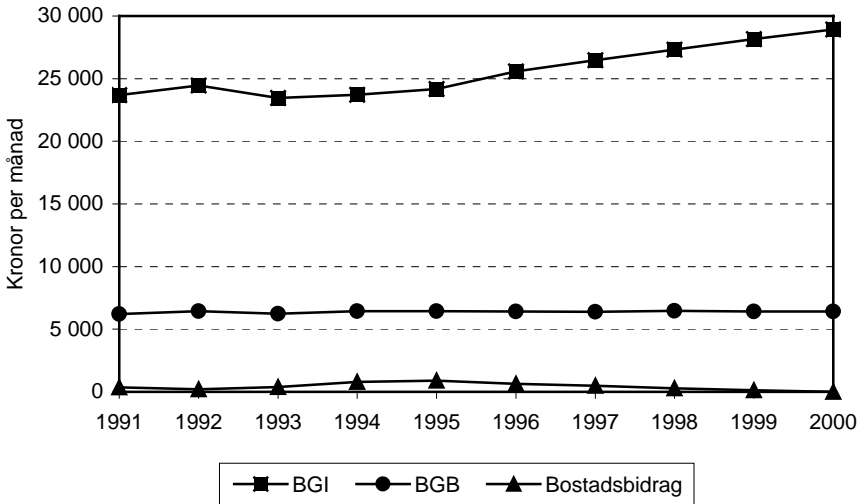
- ◆ *Alla belopp som nämns i detta kapitel är i 2000 års priser*

Med andra ord har alla redovisade belopp för boendekostnader, löner och bostadsbidrag omräknats i 2000 års priser. Därigenom kan dessa belopp jämföras över tid.

### Bostadsbidrag relaterat till inkomster (BGI) och bostadskostnader (BGB)

KO:s uppskattade löner och bostadskostnader är här detsamma som typhushållets BGI och BGB för perioden 1991–2000, vilket visas i figur 7. Hur stora bostadsbidrag som dessa belopp genererat visas också i samma figur.

**Figur 7 Bostadsbidrag relaterat till lön (BGI) och bostadskostnad (BGB). I 2000 års priser. Utgångspunkten är ett typhushåll som skapats av KO. Låginkomsthushåll som består av sammanboende med två barn**



Fram till och med 1995<sup>10</sup>, då 800 kronor utbetalades, fick typhushållet successivt höjda bostadsbidrag men därefter har stödet minskat. De förklaringar som gavs i föregående kapitlet (främst i anslutning till figur 5) är också relevanta för att förklara utvecklingen enligt figur 7. Dessa kan sammanfattas på följande sätt:

- ◆ En delförklaring till varför typhushållets bostadsbidrag ökade 1991–1995 är kopplad till årliga justeringar av gränserna för inkomstprövning och bidragsberättigade bostadskostnader. Dessa justeringar gav successivt generösare bidragsregler (se bilaga 2). Typhushållets rätt måttliga löneutveckling var en annan anledning till ökningarna under perioden 1991–1995.
- ◆ På sex år (1995–2000) ökade typhushållets månadslön med 5000 kronor, från 24 000 till 29 000. Denna positiva löneutveckling sänkte successivt typhushållets bostadsbidrag och år 2000 var kraven för detta stöd inte längre uppfyllt.

<sup>10</sup> Dock med undantag av perioden 1991–1992 för då minskade bostadsbidraget med 100 kronor.

## Effekter av att reglerna ändrats över tid

År 2000 uppfyllde typhushållet inte längre kraven för att få bostadsbidrag, vilket framgår av figur 7. Hade då typhushållet kunnat få bidrag även år 2000 om reglerna sett annorlunda ut? Svaret på denna fråga ges av följande räkneexempel:

- ◆ År 2000 skattades typhushållets BGI och BGB till 25600 respektive 6426 kronor. Anta att motsvarande belopp för övriga år också uppgår till 25600 respektive 6426 kronor i 2000 års priser. Utifrån dessa antaganden skulle typhushållet inte vara bidragsberättigat oavsett hur regelsystemet sett ut under perioden 1991–2000.

En generell tolkning är därmed att majoriteten sammanboende med barn inte fått bostadsbidraget urholkat på grund av regelsystemet.

Undantaget är de bostadsbidragshushåll som påverkats negativt av regeln om individuell inkomstprövning, vilken infördes 1997. Syftet med förändringen var att minska marginaleffekterna för sammanboende personer som har ytterst låga månadsinkomster men som planerar att gå upp i arbetstid. Den nya regeln medförde emellertid också att en del sammanboende familjer fick sänka bostadsbidrag eller helt miste stödet. En grov beräkning utifrån data för 1999 visar att drygt 12 000 ytterligare sammanboende med barn hade kunnat få bostadsbidrag med de inkomstprövningsregler som gällde före år 1997.

Förlorarna är främst sammanboende barnfamiljer med låg sammantagen hushållsinkomst, kombinerat med en stor löneskillnad mellan hushållets två vuxna personer. Anta att ett sambohushåll har 21 000 kronor i månadslön, en bostadskostnad 6000 kronor, och två barn. Om en av hushållets två vuxna personer saknar inkomst och den andra personen tjänar 21 000 fås inget bostadsbidrag alls. Om båda personerna istället tjänar 11 500 kronor var för sig får hushållet ett bostadsbidrag på 900 kronor<sup>11</sup>.

Om den inkomstlöse personen börjar arbeta får hushållet däremot del av de positiva följderna med den nya inkomstprövningsregeln. Som redan påpekats fås då lägre marginaleffekt med nuvarande regel jämfört med före 1997.

---

<sup>11</sup> För närmare förklaring till varför detta resultat fås hänvisas till ett räkneexempel i bilaga 1.

## Värdesäkring av bostadsbidrag?

I RFV:s budgetunderlag för år 2000 aktualiserades frågan om att värdesäkra bostadsbidraget genom att räkna upp gränserna för inkomstprövning och bidragsberättigade boendekostnader. Då dessa gränser tidigare förändrats har justeringarna inte skett med någon form av automatik, exempelvis efter utvecklingen av basbeloppet eller konsumentprisindex (KPI). De allra senaste justeringarna gjordes år 1996 men vad som grundade besluten om storleken på dessa justeringar är som sagt oklara. Därför är det lite problematiskt att använda 1996 års ändringar som mall för att räkna upp.

I budgetunderlaget (år 2001) används istället KPI för att, från 1997, räkna upp gränserna för inkomstprövning och bidragsberättigade boendekostnader. En invändning som många kan tänkas ha är att denna uppräkningsmetod endast gett marginella förändringar tack vare minimal inflation mellan åren 1997 och 2000. Hade denna uppräkningsmetod ändå varit en realitet skulle drygt 40 miljoner kronor ytterligare utbetalas till hushållen som fick bostadsbidrag under år 2000<sup>12</sup>. Om även det särskilda bidraget räknas upp med KPI hade drygt 50 miljoner kronor till utbetalats. Med andra ord om bostadsbidragets alla beståndsdelar räknats upp med KPI hade hushållen sammantaget fått 90 miljoner kronor ytterligare i stöd.

Bostadsbidraget kan således värdesäkras genom att beloppsgränserna (bostadskostnader, inkomster och eventuellt särskilt bidrag) som avgör stödets storlek räknas upp med exempelvis KPI. Under perioder med höga prisstegringar fås i så fall ett skydd som hindrar bostadsbidraget från urholkning. Samtidigt konserveras dock bostadsbidraget i sin nuvarande form och därmed permanentas också ett dilemma som följer av att stödet inkomstprövas. Detta dilemma märktes till exempel under 1990-talets sista hälft. Under denna period fick högkonjunktorens positiva effekter på hushållsinkomsterna till resultat att flera hushåll endera miste eller fick sänkta bostadsbidrag. Dessa grupper har därför i allt mindre utsträckning än andra fått del av den allmänna välståndsökningen under 1990-talets sista hälft.

---

<sup>12</sup> Här bör dock noteras att detta är en minimiskattning som inte beaktar eventuella betendeförändringar. Exempelvis är det tänkbart att en del tidigare icke bidragsberättigade hushåll får rätt till stöd om uppräkningsmetoden genomförs.

## Bilaga 1 Kort beskrivning av bostadsbidragets beståndsdelar

För att närmare konkretisera de faktorer som avgör bostadsbidragets storlek beskrivs här bostadsbidragets uppbyggnad, 1991–2000. Över hela denna period har bostadsbidraget bestått av följande delar:

Särskilt bidrag eller grundbidrag (benämningen före år 1994)	Särskilt bidrag ges hushåll med hemmavarande barn. Före år 1994 uppgick det särskilda bidraget till tusen kronor per månad, oavsett antal hemmavarande barn. Därefter har det särskilda bidraget också bestämts av antal hemmavarande barn enligt följande: 600 kronor (ett barn), 900 kronor (två barn), 1200 kronor (minst tre barn).
Bostadskostnad	Bostadskostnaden är av självklar betydelse för hur stort stöd som utbetalas. En del av dessa bostadskostnader täcks till 75 procent av bostadsbidraget. En ytterligare del täcks till 50 procent. Hur stor del som täcks med 75 respektive 50 procent är beroende av antalet barn i hushållet.
Inkomstprövning	Om inkomsten överskrider en fastställd maxnivå minskar bostadsbidraget. För perioden 1991–2000 har denna minskning uppgått till 20 procent av skillnaden mellan hushållets inkomst och fastställt maximum. Från 1997 uppgår detta maximum till 9750 kronor per månad (eller 4875 kronor per person vid individuell inkomstprövning av sambohushållens BGI).

De inkomster och bostadskostnader som grundar besluten om bostadsbidrag förkortas **BGI** och **BGB** det vill säga bidragsgrundande inkomster respektive bostadskostnader. Hur bostadsbidragens olika delar hänger ihop kan illustreras med ett exempel utifrån nuvarande års regler för en tvåbarnsfamilj (inga umgängesbarn). Anta att tvåbarnsfamiljens BGB och BGI uppgår till 6000 respektive 21000 kronor per månad. I figur 10 visas hur stora bidrag som genereras av hushållets BGB.

**Figur 8 Bostadskostnadernas (BGB:s) betydelse för bostadsbidrag. Utgångspunkten är nuvarande regler för ett hushåll med två hemmavarande barn. BGB antas uppgå till 6000 kronor**

	A	B	C	D
	0	75 %	50 %	0
BGB kronor	0	2000	3300	5900 6000

Hushållet antas innehålla två hemmavarande barn och är därför berättigad till ett särskilt bidrag på 900 kronor. Inom figurens fyra ytor gäller följande:

Yta A BGB under 2000 kronor genererar inga bidrag

Yta B Bidraget uppgår till 75 procent av BGB. Är därför BGB minst 3300 kronor genereras ett bidragsbelopp på 975 kronor:  $(3300 - 2000) * 0,75 = 975$ . Är BGB lägre än 3300, exempelvis 2500 stannar samma belopp på 375 kronor:  $(2500 - 2000) * 0,75 = 375$ .

Yta C Bidraget uppgår till 50 procent av BGB. Är därför BGB minst 5900 kronor genereras ett bidragsbelopp på 1300 kronor:  $(5900 - 3300) * 0,5 = 1300$ . Är BGB lägre än 5900, exempelvis 5000 stannar samma belopp på 850 kronor:  $(5000 - 3300) * 0,5 = 850$ .

Yta D BGB över 5900 kronor genererar inga bidrag

Utifrån antagandet att BGB uppgår till 6000 kronor har tvåbarnsfamiljen rätt till maxbidraget på 3175 kronor:  $900 + 975 + 1300 = 3175$ . (Särskilt bidrag plus ytor B och C) Hur mycket som i själva verket utbetalas avgörs emellertid först efter inkomstprövning. Utifrån antagandet om att tvåbarnsfamiljens sammantagna hushållsinkomst uppgår till 21 000 kronor kommer väsentligt mindre än 3175 kronor att utbetalas. I följande tre exempel visas några tänkbara utfall.



**Exempel 1 Prövning av sammantagen hushållsinkomst**

<b>Frågor</b>	<b>Svar</b>
För vilka familjetyper prövas sammantagen hushållsinkomst vid beslut om bostadsbidrag?	Ensamstående föräldrar. (Även sammanboende med barn fram till 1996.)
Hur hög BGI får familjerna ha utan att bostadsbidraget reduceras på grund av inkomst?	9750 kronor per månad
Utfall utifrån följande antagande: Ensamstående tvåbarnsförälder. BGI 21000, BGB 6000?	20 procent av skillnaden mellan 21000 och 9750 kronor är 2250 kronor. Bostadsbidraget blir därmed: $3175 - 2250 = 925^{13}$ kronor.

---

<sup>13</sup> Alla utbetalningar avrundas neråt till närmast hundratals kronor. I detta fall utbetalas således 900 kronor.

**Exempel 2 och 3 Individuell inkomstprövning**

<b>Frågor</b>	<b>Svar</b>
För vilka familjetyper görs individuella inkomstprövningar?	Sammanboende från och med 1997
Hur hög BGI får familjerna ha utan att bostadsbidraget reduceras på grund av inkomst?	4875 kronor per månad, det vill säga hälften av 9750 kronor.
<b>Exempel 2</b>	
<b>Frågor</b>	<b>Svar</b>
Utfall utifrån följande antagande: Sammanboende med två barn BGI 21000, BGB 6000. Båda personerna står för hälften var av BGI-beloppet, alltså 11500?	20 procent av skillnaden mellan 11500 och 4875 är 1125 kronor. Därmed genereras följande bostadsbidrag: $3175 - 1125 - 1125 = 925$ kronor. Alltså samma utfall som i exempel 1.
<b>Exempel 3</b>	
<b>Frågor</b>	<b>Svar</b>
Utfall utifrån samma antagande som i exempel 2 fast med skillnaden att den ena sammanboende personen inte har någon inkomst och den andra således 21000 kronor?	Bostadsbidraget reduceras inte av negativa skillnader ( $0 - 4875 = -4875$ ). 20 procent av skillnaden mellan 21000 och 4875 kronor är 3225 kronor. Därmed fås följande utfall: $3175 - 0 - 3225 = -50$ kronor. På grund av negativt värde utbetalas inga bidrag.

Enligt exempel 3 uppfyller inte tvåbarnsfamiljen villkoren för bostadsbidrag trots lika stor sammantagen BGI som i båda andra exemplen. För vissa sammanboende kan alltså regeln om individuell inkomstprövning generera lägre bidrag jämfört med före 1997. Som framgår av exempel 3 kan detta inträffa om den ena sammanboendes månadsinkomst överskrider gränsen på 4875 medan den andres inkomst underskrider samma gräns.

## Bilaga 2 Regler för bostadsbidrag 1991–2000

Utifrån den presentation som gjordes i bilaga 1 visas här hur reglerna sett ut respektive år för barnfamiljer som haft enbart hemmavarande barn.

**Tabell 1 Hushåll med ett hemmavarande barn (----- Innebär att regeln inte fanns.)**

År	Särskilt bidrag	BGB-intervall, kronor per månad, som genererar 75 procent i bidrag	BGB-intervall, kronor per månad, som genererar 50 procent i bidrag	Gräns för inkomstprövning, kronor per månad (Bostadsbidraget minskas med 20 procent av skillnaden mellan BGI och inkomstgräns)	Gräns för individuell inkomstprövning, kronor per månad	Maximal bidragsberättigad kvadratmeteryta	Maximalt bidrag (löpande priser, avrundat neråt till närmast 100-tal kronor)
1991	1000 kr	1800 – 2400 kr	2400 – 3500 kr	6750 kr	-----	-----	2000 kr
1992	1000 kr	1900 – 2400 kr	2400 – 3900 kr	7583 kr	-----	-----	2100 kr
1993	1000 kr	2050 – 2400 kr	2400 – 4400 kr	9167 kr	-----	-----	2200 kr
1994	600 kr	1800 – 3000 kr	3000 – 4800 kr	9167 kr	-----	-----	2400 kr
1995	600 kr	1900 – 3000 kr	3000 – 5200 kr	9583 kr	-----	-----	2500 kr
1996	600 kr	2000 – 3000 kr	3000 – 5300 kr	9750 kr	-----	80 kvm*	2500 kr
1997	600 kr	2000 – 3000 kr	3000 – 5300 kr	9750 kr	4875 kr	80 kvm	2500 kr
1998	600 kr	2000 – 3000 kr	3000 – 5300 kr	9750 kr	4875 kr	80 kvm	2500 kr
1999	600 kr	2000 – 3000 kr	3000 – 5300 kr	9750 kr	4875 kr	80 kvm	2500 kr
2000	600 kr	2000 – 3000 kr	3000 – 5300 kr	9750 kr	4875 kr	80 kvm	2500 kr

\* Regeln gäller från 1:a juli.

**Tabell 2 Hushåll med två hemmavarande barn (----- Innebär att regeln inte fanns.)**

År	Särskilt bidrag	BGB-intervall, kronor per månad, som genererar 75 procent i bidrag	BGB-intervall, kronor per månad, som genererar 50 procent i bidrag	Gräns för inkomstprövning, kronor per månad (Bostadsbidraget minskas med 20 procent av skillnaden mellan BGI och inkomstgräns)	Gräns för individuell inkomstprövning, kronor per månad	Maximal bidragsberättigad kvadratmeteryta	Maximalt bidrag (löpande priser, avrundat neråt till närmast 100-tal kronor)
1991	1000 kr	1500 – 2800 kr	2800 – 4400 kr	6750 kr	-----	-----	2700 kr
1992	1000 kr	1600 – 2800 kr	2800 – 4400 kr	7583 kr	-----	-----	2700 kr
1993	1000 kr	1750 – 2800 kr	2800 – 5000 kr	9167 kr	-----	-----	2800 kr
1994	900 kr	1800 – 3200 kr	3200 – 5400 kr	9167 kr	-----	-----	3000 kr
1995	900 kr	1900 – 3300 kr	3300 – 5800 kr	9583 kr	-----	-----	3200 kr
1996	900 kr	2000 – 3300 kr	3300 – 5900 kr	9750 kr	-----	100 kvm*	3300 kr
1997	900 kr	2000 – 3300 kr	3300 – 5900 kr	9750 kr	4875 kr	100 kvm	3300 kr
1998	900 kr	2000 – 3300 kr	3300 – 5900 kr	9750 kr	4875 kr	100 kvm	3300 kr
1999	900 kr	2000 – 3300 kr	3300 – 5900 kr	9750 kr	4875 kr	100 kvm	3300 kr
2000	900 kr	2000 – 3300 kr	3300 – 5900 kr	9750 kr	4875 kr	100 kvm	3300 kr

\* Regeln gäller från 1:a juli.

**Tabell 3 Hushåll med minst tre hemmavarande barn (----- Innebär att regeln inte fanns.)**

År	Särskilt bidrag	BGB-intervall, kronor per månad, som genererar 75 procent i bidrag	BGB-intervall, kronor per månad, som genererar 50 procent i bidrag	Gräns för inkomstprövning, kronor per månad (Bostadsbidraget minskas med 20 procent av skillnaden mellan BGI och inkomstgräns)	Gräns för individuell inkomstprövning, kronor per månad	Maximal bidragsberättigad kvadratmeteryta	Maximalt bidrag (löpande priser, avrundat neråt till närmast 100-tal kronor)
1991	1000 kr	1200 – 3200 kr	3200 – 4500 kr	6750 kr	-----	-----	3100 kr
1992	1000 kr	1300 – 3200 kr	3200 – 5000 kr	7583 kr	-----	-----	3300 kr
1993	1000 kr	1450 – 3200 kr	3200 – 5700 kr	9167 kr	-----	-----	3500 kr
1994	1200 kr	1800 – 3600 kr	3600 – 6000 kr	9167 kr	-----	-----	3700 kr
1995	1200 kr	1900 – 3600 kr	3600 – 6500 kr	9583 kr	-----	-----	3900 kr
1996	1200 kr	2000 – 3600 kr	3600 – 6600 kr	9750 kr	-----	120 kvm*⌘\$	3900 kr
1997	1200 kr	2000 – 3600 kr	3600 – 6600 kr	9750 kr	4875 kr	120 kvm⌘\$	3900 kr
1998	1200 kr	2000 – 3600 kr	3600 – 6600 kr	9750 kr	4875 kr	120 kvm⌘\$	3900 kr
1999	1200 kr	2000 – 3600 kr	3600 – 6600 kr	9750 kr	4875 kr	120 kvm⌘\$	3900 kr
2000	1200 kr	2000 – 3600 kr	3600 – 6600 kr	9750 kr	4875 kr	120 kvm⌘\$	3900 kr

\* Regeln gäller från 1:a juli, ⌘4 barn = 140 kvm, ⌘5 barn = 160 kvm

### **Bostadsbidrag till barnfamiljer 1991 – 2000**

I denna rapport visas hur utbetalningar av bostadsbidrag till barnfamiljer förändrades under perioden 1991-2000. Utbetalningar av bostadsbidrag ökade stadigt under 1990-talets första hälft. Därefter följde en period med minskat antal bostadsbidragshushåll och allt mindre utbetalda belopp till hushållen. Mellan åren 1995 till 2000 närapå halverades rikets totala bostadsbidragsbestånd.

En förklaring till detta var att Sveriges ekonomi stadigt förbättrades under 1990-talets sista hälft. Följden blev att hushållens inkomster ökade och allt färre familjer uppfyllde därför villkoren för bostadsbidrag. Mellan åren 1995–1997 genomfördes också regeländringar som medförde att framförallt familjer utan barn endera förlorade eller fick sänkta bostadsbidrag. Några av dessa regeländringar försämrade emellertid också en del barnfamiljers (främst sammanboende) chanser till bostadsbidrag.

Både regeländringar och landets ekonomiska utveckling kan alltså förklara förändringarna under perioden 1991–2000. I vilken utsträckning var och en av dessa två förklarar förändringarna för barnfamiljernas bostadsbidrag utreds närmare i denna rapport.