

STATISTIK

2005:3



Bostadstillägg till pensionärer m.fl. 1995–2004

Statistikinformation – försäkringsstatistik

Bostadstillägg till pensionärer m.fl. 1995–2004

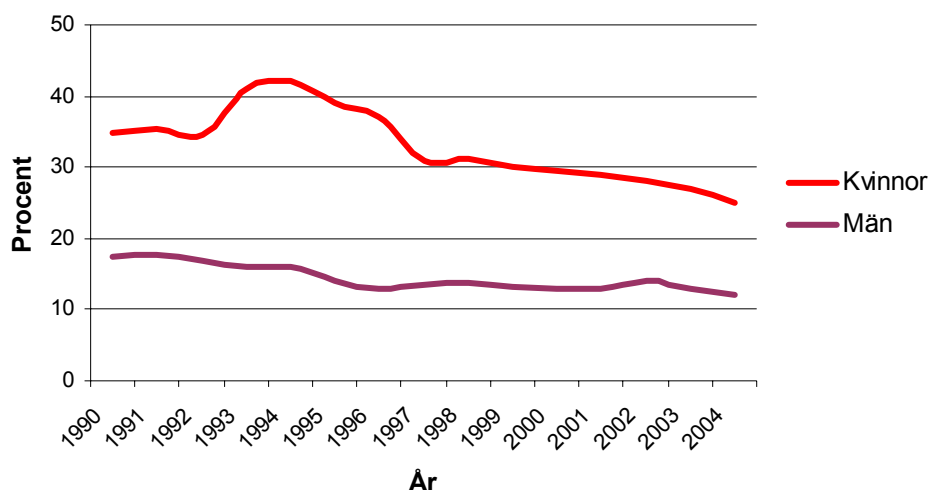
Utgivare: Försäkringskassan
Försäkringsdivisionen
Enheten för statistik

Upplysningar: Lena Ericson
Telefon 08-786 9562
lena.ericson@forsakringskassan.se

Bostadstilläggen ger pensionärer och vissa andra grupper med låg inkomst möjlighet att ha en bostad av god kvalitet, utan att levnadsstandarden i övrigt behöver drabbas.

Andel personer med bostadstillägg

Persons with housing supplements, per cent of pensioners etc.



Kvinnor har i genomsnitt lägre pension än män och sämre ekonomiska förhållanden också i övrigt. Andelen kvinnor med bostadstillägg i de grupper som är berättigade är dubbelt så stor som andelen män. Med en ökande andel personer med inkomstrelaterad ersättning pekar kurvan dock nedåt för både kvinnor och män.

Den här rapporten presenterar regler och statistik över bostadstillägg från och med år 1995. I Statistikinformation Is-I 1998:006 redovisas översiktliga uppgifter om reglerna från 1960-talet och statistik i form av diagram över utvecklingen 1988–1997.

Regler

Under perioden 1962–1994 betalades bostadstilläggen till pensionärer i huvudsak av kommunerna. De betalades ut i form av kommunalt bostadstillägg (KBT), och från och med 1991 fanns också ett särskilt kommunalt bostadstillägg (SKBT) för de sämst ställda.

Från och med 1995 gällde lagen om bostadstillägg till pensionärer. Staten övertog ansvaret från kommunerna för att skapa större rättvisa. Under en övergångsperiod på fyra år skulle det finnas ett kompletterande kommunalt bostadstillägg (KKB). Det speciella kommunala bostadstillägget upphörde dock inte förrän år 2003, då den nya lagen om bostadstillägg till pensionärer med flera började gälla. SKBT bytte 1995 namn till SBTP (särskilt bostadstillägg till pensionärer).

Bostadstillägget omfattar från och med år 2003 bostadstillägg till pensionärer (BTP) och särskilt bostadstillägg till pensionärer (SBTP).

BTP kan beviljas den som är bosatt i Sverige och har hel ålderspension (från 65 års ålder), änkepension, särskild efterlevandepension, hustrutillägg, sjukersättning/aktivitetsersättning (som år 2003 ersatte förtidspension och sjukbidrag) eller EU-pension som motsvarar de svenska förmånerna. SBTP syftar till att garantera den enskilde pensionären en skälig levnadsnivå, och är ett komplement till BTP. Före 2003 kunde bostadstillägg beviljas även till partiell ålderspension och omställningspension.

Bostadstilläggets storlek

Hur stort bostadstillägget är beror på pensionärens inkomst, bostadskostnad och de fastställda begränsningar som finns enligt lag. Från och med 2003 är högsta möjliga BTP 91 procent av den del av boendekostnaden som inte överstiger 4 500 kronor per månad, dvs. maximalt 4 095 kronor. För SBTP godtas en högsta bostadskostnad på 5700 kronor per månad. Bostadstillägget är inte skattepliktigt.

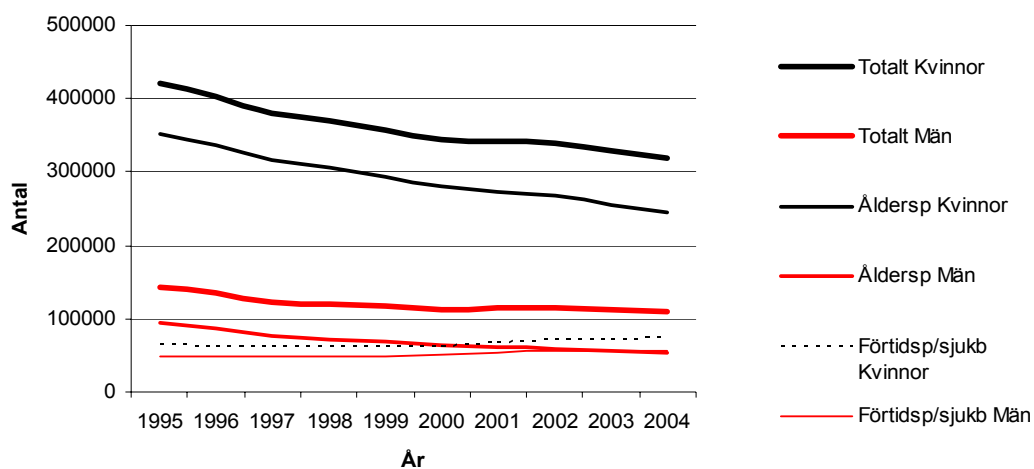
Storleken på den procentuella ersättningen liksom maximal boendekostnad har ändrats flera gånger under 1990-talet, från 80 procent respektive 1 500 kronor till dagens nivåer.

Utvecklingen 1995–2004

Antalet bostadstillägg har minskat successivt under den i tabell 1 (i bilaga) presenterade tioårsperioden. Kurvorna för kvinnor och män löper nästan parallellt i figuren nedan men på mycket olika nivåer. Av de totalt 431 000 personerna med bostadstillägg i december 2004 var drygt 298 000 ålderspensionärer, ca 131 000 hade sjukersättning eller aktivitetsersättning, drygt 1 000 var änkor och bara 500 hade annan förmån. Efter 2002 kan de med partiell ålderspension och de med omställningspension inte längre beviljas bostadstillägg. Antalet med dessa förmåner var vid utgången av år 2002 endast 177 personer.

Antal bostadstillägg könsvis

Housing supplements by sex



Den största gruppen med bostadstillägg utgör ålderspensionärerna. År 1995 uppgick den till drygt 445 000 och utgjorde därmed 79 procent av samtliga med bostadstillägg. År 2004 har antalet med ålderspension och bostadstillägg minskat till drygt 298 000, och andelen av samtliga bostadstillägg är 69 procent. Det är framför allt för männen som andelen sjunkit, medan sjukersättning/aktivitetsersättning ökat kraftigt och nu utgör 51 procent, jämfört med 35 procent år 1995.

Antalet med sjukersättning/aktivitetsersättning och bostadstillägg år 2004 är 15 procent fler än personerna med bostadstillägg och förtidspension/sjukbidrag år 1995, beroende på att totala antalet personer med sjukersättning/förtidspension har ökat kraftigt de senaste åren. Antalsökningen för kvinnorna är något högre än för männen. Men andelen med bostadstillägg bland kvinnorna med sjukersättning/aktivitetsersättning har däremot minskat från 28 till 23 procent. Männens andel är högre än kvinnornas, 26 procent och den har inte sjunkit.

De särskilda bostadstilläggen, som är ett komplement för dem med lägst inkomst, var under 1997 och 1998 drygt 40 000 och har sedan successivt minskat till drygt 7 000. De kompletterande bostadstilläggen finns redovisade i tabell 2.

Åldersgrupper

Andelen med bostadstillägg har minskat i alla åldrar. I tabell 3 visas åldersfördelningen i december åren 1995, 2002 och 2004 för de två stora förmånerna som kan ha bostadstillägg.

För åldrarna 65–69 år har det i stort sett skett en halvering, från 17 till 9 procent. För de äldsta, i åldrarna 90 år och däröver, är det en nedgång från 70 till 53 procent. Totalt för ålderspensionärerna är det en minskning från 28 till 18 procent.

Den totala nedgången för personer med sjukersättning/aktivitetsersättning är ganska obetydlig, från 27 till 24 procent. Men i de lägsta åldrarna är minskningen 7–8 procentenheter.

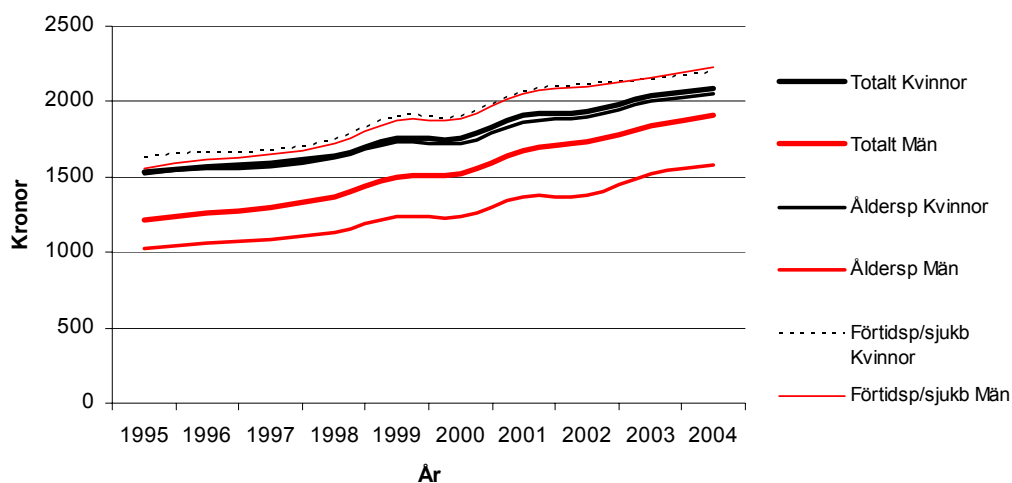
Belopp

Trots att antalet personer med bostadstillägg har minskat har kostnaderna ökat. Genom successiva höjningar av ersättningsnivån och av den enligt lagen accepterade högsta bostadskostnaden har de utbetalade beloppen per individ ökat. År 1995 var medelbeloppet i december 1 450 kronor och år 2004 hade det stigit till 2 040 kronor, de kompletterande bostadstilläggen inkluderade. Det motsvarar ett årsbelopp på totalt 9,8 miljarder kronor respektive 10,6 miljarder.

För männen skiljer sig medelbeloppen mycket mellan de olika förmånsslagen. Till männen med sjukersättning/aktivitetsersättning i december 2004 betalades 41 procent mer per individ än till ålderspensionärerna. Motsvarande skillnad för kvinnorna var bara 7 procent. Bostadstillägget till sjukersättning/aktivitetsersättning låg på samma nivå kring 2 200 kronor för både kvinnor och män, medan alltså skillnaden mellan könen var stor när det gäller medelbeloppet för ålderspensionärerna. Det var drygt 2 000 kronor för kvinnorna och knappt 1 600 för männen.

Medelbelopp i kronor per månad, per kön

Amount per month, SEK, by sex



Vid de tillfällen då beloppsgränserna för BTP höjts har antalet kompletterande bostadstillägg sjunkit kraftigt. Medelbeloppen har också påverkats vid regeländringar. SBTP har pendlat mellan närmare 4 000 och drygt 2 000 kronor per månad. Det kommunala kompletteringstillägget upphörde helt år 2003, och uppgick som mest till omkring 2 000 kronor.

Följande Statistik har publicerats under år 2005

- 2005:1 Föräldrapenning – att mäta hälften var
- 2005:2 Bilstödet – åren 1988–2004
- 2005:3 Bostadstillägg till pensionärer m.fl. 1995–2004