

# Ensamstående föräldrars ekonomiska situation



Utgivare: Försäkringskassan  
Försäkringsutveckling

Upplysningar: Mats Johansson  
010-116 97 85  
mats.johansson@forsakringskassan.se

Hemsida: [www.forsakringskassan.se](http://www.forsakringskassan.se)

# Förord

Regeringens mål för utgiftsområdet Ekonomisk trygghet för familjer och barn är att ”Den ekonomiska familjepolitiken ska bidra till förbättrade förutsättningar för en god ekonomisk levnadsstandard för alla barnfamiljer.” Den ekonomiska familjepolitiken är ett viktigt redskap för att uppnå detta mål. En grupp som mer än de flesta påverkas av den ekonomiska familjepolitiken är ensamstående föräldrar och deras barn.

I rapporten beskrivs och analyseras utvecklingen av inkomststandarden för ensamstående föräldrar och deras barn mellan 1991 och 2006. Inkomststandarden beskrivs såväl för samtliga ensamförälderhushåll som för olika delgrupper, där ensamförälderhushållen delas upp efter den vuxnes kön, ålder, utbildning, födelseland, boenderegion samt efter hur många barn som finns i hushållet. I rapporten beskrivs inte bara utvecklingen av den genomsnittliga inkomststandarden, utan även hur denna utvecklats i olika delgrupper, hur många som har låg ekonomisk standard och från vilka inkomstkällor ensamstående föräldrar har sina inkomster.

Rapporten är skriven av Mats Johansson.

Jan Almqvist  
Verksamhetsområdeschef Barn och familj  
Avdelningen för försäkringsutveckling

# Innehåll

<b>Summary .....</b>	<b>5</b>
<b>Sammanfattning och diskussion .....</b>	<b>7</b>
<b>Inledning .....</b>	<b>10</b>
<b>Andel av befolkningen.....</b>	<b>12</b>
<b>Inkomststandard .....</b>	<b>13</b>
<b>Inkomstkällor.....</b>	<b>19</b>
<b>Låg inkomststandard.....</b>	<b>29</b>
<b>Var i totala fördelningen .....</b>	<b>32</b>
<b>Referenser .....</b>	<b>34</b>
<b>Bilaga A. Teknisk bilaga .....</b>	<b>35</b>
<b>Bilaga B. Inkomstkällor .....</b>	<b>39</b>
<b>Bilaga C. Födelseland.....</b>	<b>41</b>
<b>Bilaga D. Boenderegion .....</b>	<b>43</b>
<b>Bilaga E. Jämförelse mellan LISA och HEK.....</b>	<b>45</b>

## Summary

This report analyses how economic standard for single parents and their children (single parent households) has developed between 1991 and 2006. Economic standard is analysed for all single parent households as well as for subgroups, where single parent households are subdivided by gender, age, education, country of birth, region, and number of children in the household. The report describes not only the development of mean economic standard, but also how it evolved in different subgroups.

The report has several findings. The first is that the development of economic standard may be divided into two periods, the 1990s and 2000s. The economic situation of single parent households deteriorated, as the rest of the population, during the early 1990s. However, the fall of single parent household's was deeper and longer than for the rest of the population. This means that economic standard for single parent household fell in relation to the rest of the population in the 1990s. The weak development was partly due to that labour income decreased more for single parents than for other groups. Another contributing factor was that compensation in social benefits fell, and that the rules in order to obtain means-tested benefits became stricter. Single parents and their children were affected more by this than many others.

During the 2000's, earnings in lone-parent households increased more than for other households. Means-tested benefits, which are important for many single parent households, have been working in the opposite direction as they have not evolved at the same rate as other income. Overall, this has meant that economic standard has increased at the same pace as the rest of the population in the 2000s.

The results above leads to the second main conclusion, that inequality are increasing between single-parent households from the mid-1990s and onwards. Economic standard in the fifth of lone-parent households with highest economic standard is 24 percent higher in 2006 than it was in 1991. In the 60 per cent of lone-parent households with lowest economic standard, income standard increased by less than ten percent over the same period.

The increasing income gap also contributes to the increasing share of single parent households with low economic standard, which more than doubled, from 13 to 29 percent, between the mid-1990s and 2006. The share is highest in single parent households with many children, if parent is young, have compulsory schooling or are born abroad.

Single parent households' economic standard is mainly affected by the household's affiliation to the labour market. Households with strong affiliation has high economic standard and vice versa, although transfers and grants also are important. Also, the change of economic standard is affected by household's affiliation to the labour market. Household's with a strong

affiliation has a relatively good economic growth over the period, while the opposite is true for groups who do not.

This highlights the importance of different income sources. The main source of income of single parents is income from work. The importance of this source of income varies with the business cycle, with an increasing trend during the period. 1991 income from work represents 73 per cent of disposable income among single parent households, 2006 it represents the 86 per cent. Several transfers, as unemployment benefits, vary with the business cycle. During the family policy transfers and the means-tested grants decreases. This is partly due to the composition of single parent households, but is also due to that replacement rates decreased and that the rules for obtaining mean tested benefits was tighten up during the period.

The economic situation in various subgroups of single parent households follows the same pattern as for the entire population. For example, single parents with higher education have a higher economic standard than single parents with lower education.

As the economic situation is compared with others in the same group, such as single parents in a specific age group compared with others in the same age group, single parents have, on average, a lower economic standard in each subgroup. The relative development in relation to others in the same group is also similar in all subgroups, as the relative economic standard falls in relation to others in the subgroup throughout the 1990s and does not change during the 2000s. This indicates that single parenthood is important for the development of economic standard, at least during the 1990s.

With financial family policy, the government's wants to achieve improved conditions for a good economic standard of living for all families with children. The results in this report shows that public transfers increases the economic standard of single parent household, but that this effect decreased during the 1990s and 2000s. This also confirms that transfers and subsidies do not provide the same economic protection as before. If the single parent is not working, it significantly increases the risk, both for adults and children in the household, of having a low economic standard.

Single parent households have become more economically polarised since the early 1990s. A large proportion of single parents and their children have a low economic standard, but there is also a group with a relatively good economic standard. Designing social security so it provides a reasonable economic protection for single parent households without locking them into social security dependency is a political challenge. This becomes particularly important in the current situation, when Sweden and the world suffer a severe economic crisis.

## Sammanfattning och diskussion

Denna rapport beskriver och analyserar utvecklingen av inkomststandarden för ensamstående föräldrar och deras barn (ensamförälderhushåll) mellan 1991 och 2006. Detta gör det möjligt att följa utvecklingen genom 1990-talets ekonomiska kris och den efterföljande återhämtningen.

Inkomststandarden beskrivs såväl för samtliga ensamförälderhushåll som för olika delgrupper, där ensamförälderhushållen delas upp efter den vuxnes kön, ålder, utbildning, födelseland, boenderegion samt efter hur många barn som finns i hushållet. I rapporten beskrivs inte bara utvecklingen av den genomsnittliga inkomststandarden, utan även hur denna utvecklats i olika delgrupper.

I rapporten finns några huvudresultat. Det första är att utvecklingen av inkomststandarden kan delas upp i två perioder, 1990-talet och 2000-talet. Den ekonomiska situationen för ensamstående föräldrar och deras barn försämrades, som för resten av befolkningen, under början av 1990-talet. Ensamförälderhushållens inkomststandard sjönk dock mer och fortsatte att sjunka några år längre än för övriga befolkningen. Detta fick till följd att ensamförälderhushållens inkomststandard sjönk i förhållande till den övriga befolkningen under 1990-talet. En del av den svaga utvecklingen berodde på arbetsinkomsterna sjönk mer för ensamstående föräldrar än för andra grupper. En annan bidragande orsak var att transfereringarnas och bidragens ersättningsnivåer sjönk och att reglerna för att erhålla behovsprövade bidrag skärptes när statsfinanserna sanerades. Ensamstående föräldrar och deras barn påverkades mer av detta än många andra.

Under 2000-talet har arbetsinkomsten i ensamförälderhushåll ökat mer än i andra barnhushåll. Men de inkomstprövade bidragen, som har stor betydelse för många ensamförälderhushåll, har inte utvecklats i samma takt som andra inkomster. Sammantaget har detta inneburit att inkomststandarden i genomsnitt ökat i samma takt som för resten av befolkningen under 2000-talet.

Det ovanstående leder fram till det andra huvudresultatet, att inkomtskillnaderna ökat bland ensamförälderhushållen från mitten av 1990-talet. Inkomststandarden i den femtedel av ensamförälderhushållen med högst inkomststandard är 24 procent högre 2006 än den var 1991. I de 60 procent av ensamförälderhushållen med lägst inkomststandard ökar inkomststandarden med mindre än tio procent under samma period.

De ökade inkomtskillnaderna bidrar också till att andelen med låg inkomststandard ökat bland ensamförälderhushållen. Från mitten av 1990-talet till 2006 mer än fördubblas andelen med låg inkomststandard, från 13 till 29 procent. Det är vanligare med låg inkomststandard i ensamförälderhushåll med många barn, om ensamföräldern är ung, har förgymnasial utbildning eller är född i utlandet.

Det är främst anknytningen till arbetsmarknaden som avgör vilken inkomststandard ensamförälderhushållen har. Hushåll med stark anknytning till arbetsmarknaden har också hög inkomststandard och vice versa, även om transfereringar och bidrag jämnar ut inkomstskillnaderna. De grupper som har en stark anknytning till arbetsmarknaden har också en förhållandevis god ekonomisk utveckling under perioden, medan det motsatta gäller för grupper som inte har det. Till exempel ökar inkomststandarderna mer för ensamstående föräldrar med eftergymnasial utbildning än i andra ensamförälderhushåll.

Detta leder in på betydelsen av olika inkomstkällor. Den viktigaste inkomstkällan för ensamstående föräldrar är inkomst från arbete. Betydelsen av denna inkomstkälla varierar med konjunkturen, men ökar trendmässigt under perioden. 1991 utgör arbetsinkomsterna 73 procent av den disponibla inkomsten bland ensamförälderhushållen, 2006 utgör de 84 procent. Flera transfereringar, som ersättning vid arbetslöshet, varierar med konjunkturen. Under perioden minskar främst transfereringar från den ekonomiska familjepolitiken och de inkomstprövade bidragen. Detta beror till viss del på att ensamförälderhushållens sammansättning förändrats, men också på att ersättningsnivåerna sjunkit och reglerna för att erhålla bidrag skärpts under perioden.

Den ekonomiska situationen i olika delgrupper följer samma mönster som för hela befolkningen. Till exempel har medelålders ensamstående föräldrar högre inkomststandard än yngre ensamstående föräldrar, och ensamstående föräldrar med högskoleutbildning har högre inkomststandard än ensamstående föräldrar med lägre utbildning.

När den ekonomiska situationen jämförs med andra i samma grupp, till exempel när den ekonomiska situationen för ensamstående föräldrar i en viss åldersgrupp jämförs med andra i samma åldersgrupp, har ensamstående föräldrar i genomsnitt lägre inkomststandard i alla delgrupper. Den relativa utvecklingen i förhållande till övriga i samma grupp är också likartad i alla delgrupper, där inkomststandarderna sjunker i förhållande till de övriga i gruppen. Detta indikerar att just ensamförälderskapet har betydelse för utvecklingen av inkomststandarderna, åtminstone under 1990-talet.

Regeringens mål för utgiftsområdet Ekonomisk trygghet för familjer och barn lyder: ”Den ekonomiska familjepolitiken ska bidra till förbättrade förutsättningar för en god ekonomisk levnadsstandard för alla barnfamiljer.” Tidigare lydde målet för politikområdet Ekonomisk familjepolitik: ”Skillnaderna i de ekonomiska villkoren mellan familjer med och utan barn skall minska inom ramen för den generella välfärden.” Analysen visar att offentliga transfereringar ökar ensamförälderhushållens inkomststandard, men att denna effekt minskat under 1990- och 2000-talet. Detta bekräftar också bilden av att transfereringar och bidrag inte ger samma inkomstskydd som tidigare. Om ensamföräldern inte arbetar ökar risken betydligt att både vuxna och barn i hushållet har låg inkomststandard.

Ensamförälderhushållen har också blivit ekonomiskt mer heterogen sedan början av 1990-talet. En stor del av de ensamstående föräldrarna och deras barn har en låg inkomststandard, men det finns också en grupp med relativt



god ekonomi. Att utforma socialförsäkringarna så de ger ett rimligt inkomstskydd, samtidigt som de inte låser in ensamförälderhushållen i bidragsberoende är en politisk utmaning. Detta blir särskilt viktigt i dagsläget, då Sverige och övriga världen drabbats av en ekonomisk kris.

Det finns även skäl att peka på vad som inte tas upp i rapporten. I rapporten beskrivs upprepade tvärsnitt, där den ekonomiska situationen beskrivs för de individer som bor i ensamförälderhushåll ett visst år. Däremot följs inte enskilda individer under en längre period.

I analysen används registerdata, vilket innebär att det inte är möjligt att ta med hela familjesituationen för barn till ensamstående föräldrar. I rapporten beskrivs den ekonomiska situationen hos boföräldern, det vill säga den förälder barnet är skriven hos. Många barn bor växelvis hos föräldrarna och en analys av vad detta innebär för barnens och föräldrarnas ekonomiska situation vore värdefull.

# Inledning

Den ekonomiska utvecklingen sedan början av 1990-talet har varit turbulent, både för enskilda individer och för samhället i stort. 1990-talet inleddes med en djup lågkonjunktur med kraftigt höjd arbetslöshet och med försämrade offentliga finanser som följd. Alla grupper i samhället påverkades av lågkonjunkturen och den sanering av statsfinanserna som följde. I mitten av 1990-talet vände ekonomin uppåt igen, och Sverige har sedan dess upplevt en ekonomisk uppgång – om än avbruten under några år i början av 2000-talet – med ökad sysselsättning och inkomster.

Välfärdsbokslutet konstaterade att ensamstående föräldrar tillhörde 1990-talets stora ekonomiska förlorare (Gähler, 2001). Andelen ensamstående föräldrar med låg inkomststandard, hade svårigheter att klara löpande utgifter och/eller var beroende av socialbidrag ökade. De ensamstående föräldrarnas ekonomiska situation har också uppmärksammats i statliga utredningar (se till exempel SOU, 2001). Utvecklingen under 2000-talet är dock till stora delar okänd (se dock Fritzell, Gähler & Nermo, 2007). Den ekonomiska uppgången har lett till att inkomsterna ökat, men det är också känt att inkomstskillnaderna ökat under denna period (SCB, 2008).

Ensamförälderhushåll har en svagare ekonomisk ställning än andra hushållstyper. Det finns flera orsaker till detta (Sørensen, 1994, Gähler, 2001). En orsak är att ensamstående föräldrar är ensamma familjeförsörjare, vilket leder till lägre inkomster än om två (eller flera) bidrar till hushållets inkomster. Hushållet är också känsligare för om den ensamstående blir till exempel sjuk eller arbetslös. Även om den förälder som inte är boförälder bidrar till försörjningen, är överföringen ofta inte lika stor som den är i hushåll där föräldrarna bor ihop.

Regeringens mål för utgiftsområdet Ekonomisk trygghet för familjer och barn är sedan 2009 att: ”Den ekonomiska familjepolitiken ska bidra till förbättrade förutsättningar för en god ekonomisk levnadsstandard för alla barnfamiljer.” Tidigare lydte målet för politikområdet Ekonomisk familjepolitik: ”Skillnaderna i de ekonomiska villkoren mellan familjer med och utan barn skall minska inom ramen för den generella välfärden.” Rapporten ger en del av svaret för hur dessa mål uppfyllts för ensamstående föräldrar och deras barn.

Syftet med denna rapport är att beskriva utvecklingen av inkomststandarden för de som bor i ensamförälderhushåll (dvs. både vuxna och barn) under perioden 1991–2006. De frågor som ställs i rapporten är; hur utvecklades inkomststandarden för ensamstående föräldrar<sup>1</sup> under denna period, både i

---

<sup>1</sup> Av språkliga skäl kommer ensamstående föräldrar att användas, när det i själva verket är de som bor i ensamförälderhushåll som menas, alltså både den vuxne och barnen i hushållet.

absoluta tal och i förhållande till befolkningen i sin helhet. Vilken roll har inkomster från arbete, kapital och transfereringar i utvecklingen? Hur stor andel har en låg inkomststandard? I rapporten beskrivs den ekonomiska situationen för samtliga ensamförälderhushåll, men de ensamstående föräldrarna delas också in i delgrupper efter kön, ålder, utbildning, antal barn, födelseland och region.

Det finns flera skäl till att det är viktigt att undersöka ensamstående föräldrars ekonomiska situation. Det är inte en liten grupp som bor i ensamförälderhushåll. Av alla barn 0–17 år bor över var femte, 21 procent, med en ensamstående förälder år 2006. Enligt SCB bor drygt 670 000 individer i ensamförälderhushåll med barn upp till 17 år vid utgången av 2006. (SCB, 2007.)

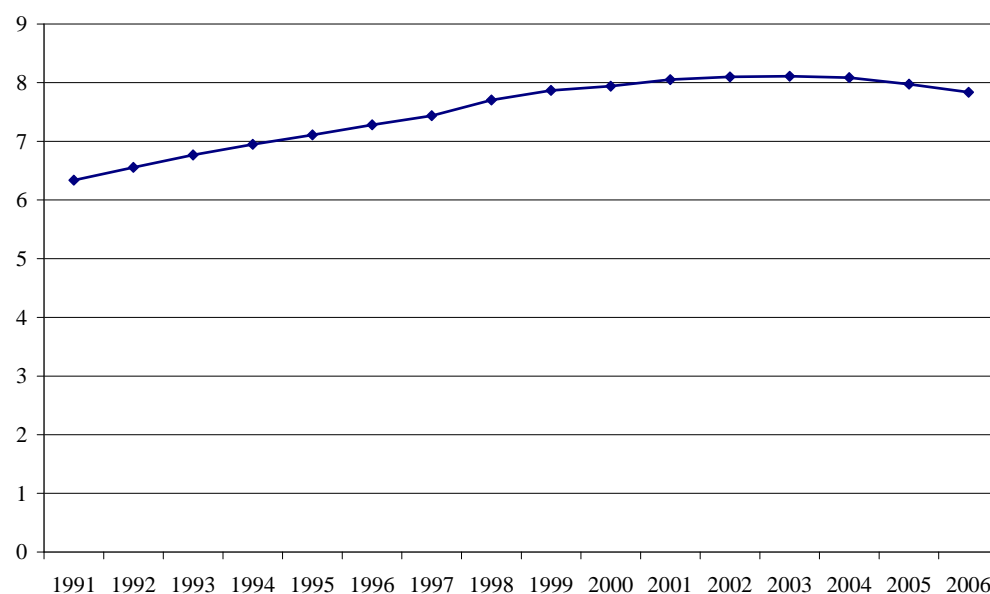
Det kanske viktigaste skälet är barnperspektivet. I ensamförälderhushåll ingår också barn. Den ekonomiska situationen i ensamförälderhushållen är till stora delar avgörande för hur dessa barn kan leva sin barndom.

Från socialförsäkringssynpunkt är ensamstående föräldrar en grupp som nyttjar socialförsäkringarna mer än andra. Vid utformningen av transfereringar och bidrag är det viktigt att veta vilken effekt dagens socialförsäkring har, och vilka andra inkomstkällor ensamstående föräldrar har. Arbetet med att utveckla socialförsäkringarna bör stå på en grund av kunskap. Rapportens ambition är också att bidra till denna kunskapsuppbyggnad.

## Andel av befolkningen

År 2006 bodde knappt åtta procent, eller nära var tolfte individ (både vuxna och barn), i ensamförälderhushåll. Som diagram 1 visar ökade andelen från 6,3 procent 1991 till 8,1 procent 2003 för att sedan minska något.

**Diagram 1 Andel av befolkningen som bor i ensamförälderhushåll**



Källa: LISA

# Inkomststandard

I detta avsnitt redovisas den ekonomiska situationen för ensamstående föräldrar och deras barn mellan 1991 och 2006. I rapporten kommer begreppet inkomststandard (eller disponibel inkomst per konsumtionsenhet) att användas för att beskriva den ekonomiska situationen för individerna i hushållet.<sup>2</sup> Analysen gäller för alla i hushållet, både vuxna och barn.

I diagram 2 redovisas utvecklingen av disponibel inkomst per konsumtionsenhet för hela befolkningen, för sammanboende med barn samt för ensamstående med barn (ensamförälderhushåll). Som diagrammet visar har de som bor i ensamförälderhushåll i genomsnitt lägre inkomststandard än befolkningen under hela perioden. 2006 var inkomststandarden i genomsnitt 128 000 kronor för ensamstående föräldrar och deras barn och 191 000 kronor för hela befolkningen.<sup>3</sup>

Som diagrammet visar sjunker inkomststandarden i början av 1990-talet som en följd av den ekonomiska krisen för att därefter öka från mitten av 1990-talet till ungefär år 2000. Därefter förändras inte inkomststandarden under några år för att öka under 2005 och 2006.

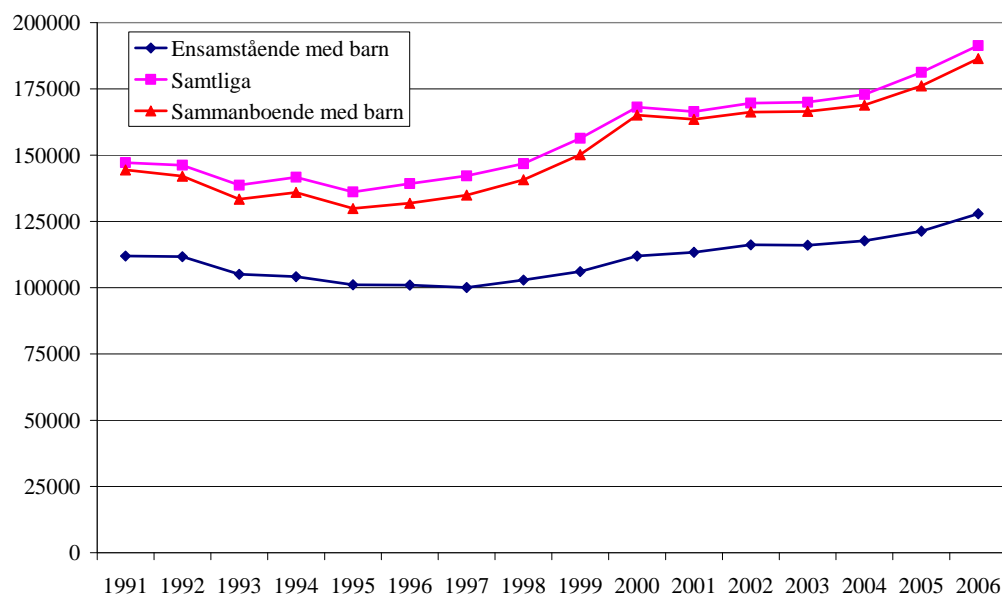
---

<sup>2</sup> Disponibel inkomst är summan av alla skattepliktiga och skattefria inkomster minus skatt och andra negativa transfereringar. För att få fram inkomststandarden delas ett hushålls sammanlagda disponibla inkomster med en konsumtionsenhetsskala, där värdet på konsumtionsenhetsskalan bestäms av hushållets sammansättning. Samtliga individer i hushållet tilldelas denna inkomststandard. För en mer utförlig beskrivning, se bilaga A.

<sup>3</sup> För att inkomststandarden ska uppgå till 128 000 kronor per konsumtionsenhet krävs att hushållets inkomster (förutom barnbidrag, underhållsstöd/underhållsbidrag och eventuellt bostadsbidrag) år 2006 uppgick till:

- 18 400 kronor per månad för ensamstående med ett barn
- 21 400 kronor per månad för ensamstående med två barn
- 23 300 kronor per månad för ensamstående med tre barn
- 26 000 kronor per månad för ensamstående med fyra barn.

**Diagram 2 Utvecklingen av inkomststandarden. Medeltal. (2006 års prisnivå)**

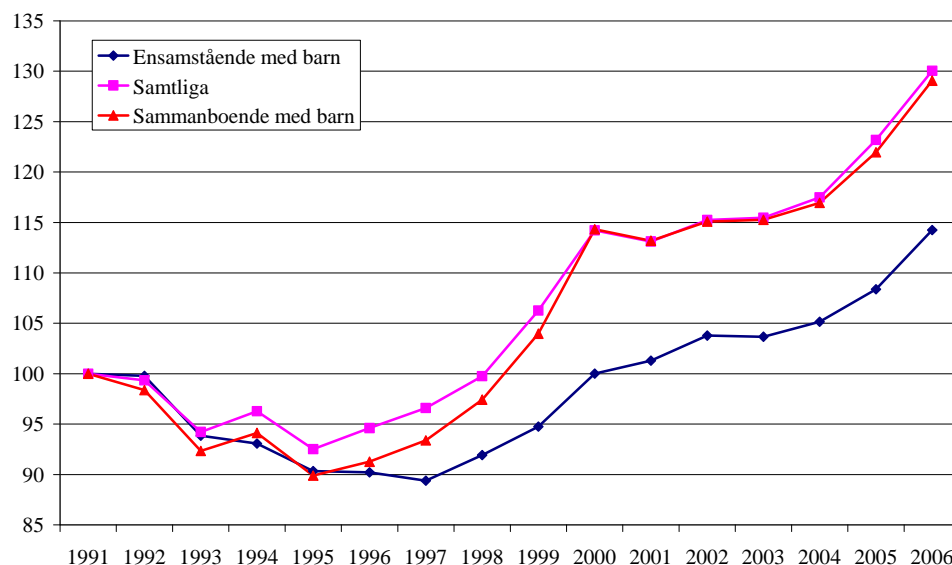


Källa: LISA

I diagram 3 visas den relativa utvecklingen av inkomststandarden för hela befolkningen, sammanboende med barn och ensamförälderhushåll. Inkomststandarden år 1991 är satt till 100 för både ensamförälderhushåll, sammanboende med barn och hela befolkningen, och inkomststandarden de övriga åren är satta i relation till inkomststandarden 1991. Till exempel innebär ett värde på 110 att inkomststandarden ökat med 10 procent sedan 1991.

Som diagram 3 visar har inkomststandarden inte ökat lika mycket i ensamförälderhushåll som den ökat för övriga befolkningen mellan 1991 och 2006. Medan inkomststandarden i genomsnitt ökade med 30 procent under perioden, ökade inkomststandarden i ensamförälderhushållen med 15 procent. Inkomststandarden faller relativt mer i ensamförälderhushåll under den ekonomiska krisen på 1990-talet, och börjar öka först ett par år senare jämfört med hela befolkningen. Även utvecklingen under den ekonomiska uppgången mellan 1997 och 2000 är något svagare än för hela befolkningen. Under 2000-talet utvecklas inkomststandarden i ensamförälderhushåll i ungefär samma takt som den övriga befolkningens.

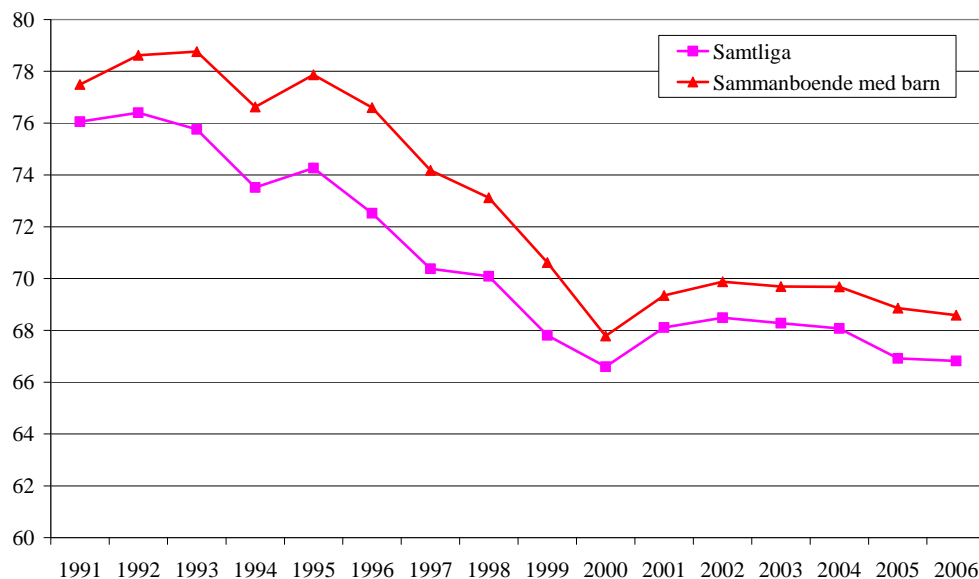
**Diagram 3 Relativ utveckling av inkomststandarden (1991=100)**



Källa: LISA

Som ett resultat av den svagare utvecklingen under 1990-talet faller inkomststandarden för ensamförälderhushållen jämfört med övriga befolkningen, vilket framgår av diagram 4. Diagrammet visar inkomststandarden i ensamförälderhushåll som andel av inkomststandarden för hela befolkningen och sammanboende med barn. Om inkomststandarden hade varit lika hög i ensamförälderhushåll som för hela befolkningen hade den relativa inkomsten varit 100, men eftersom inkomststandarden i ensamförälderhushåll är lägre än i den övriga befolkningen är värdet hela tiden lägre. 1991 var den genomsnittliga inkomststandarden i ensamförälderhushåll 76 procent av inkomststandarden för hela befolkningen. Under 1990-talet var utvecklingen av inkomststandarden i ensamförälderhushåll sämre än för den övriga befolkningen, och år 2000 var den relativa inkomsten 66 procent. Under 2000-talet har inkomststandarden i ensamförälderhushåll utvecklats i samma takt som övriga befolkningen, och 2006 var den relativa inkomsten 67 procent.

**Diagram 4 Utveckling av inkomststandarden för personer i ensamförälderhushåll i förhållande till andra**



Källa: LISA

## Utvecklingen i inkomstkventiler<sup>4</sup>

I det föregående avsnittet redovisades utvecklingen av den genomsnittliga inkomststandarden för individer i ensamförälderhushåll. Men utvecklingen av inkomststandarden är inte densamma i alla inkomstklasser. Därför redovisas utvecklingen av inkomststandarden i inkomstkventiler i detta avsnitt. Resultaten visar inkomststandarden för de individer som finns i inkomstkventilerna ett givet år, och visar inte utvecklingen för enskilda individer över tid.

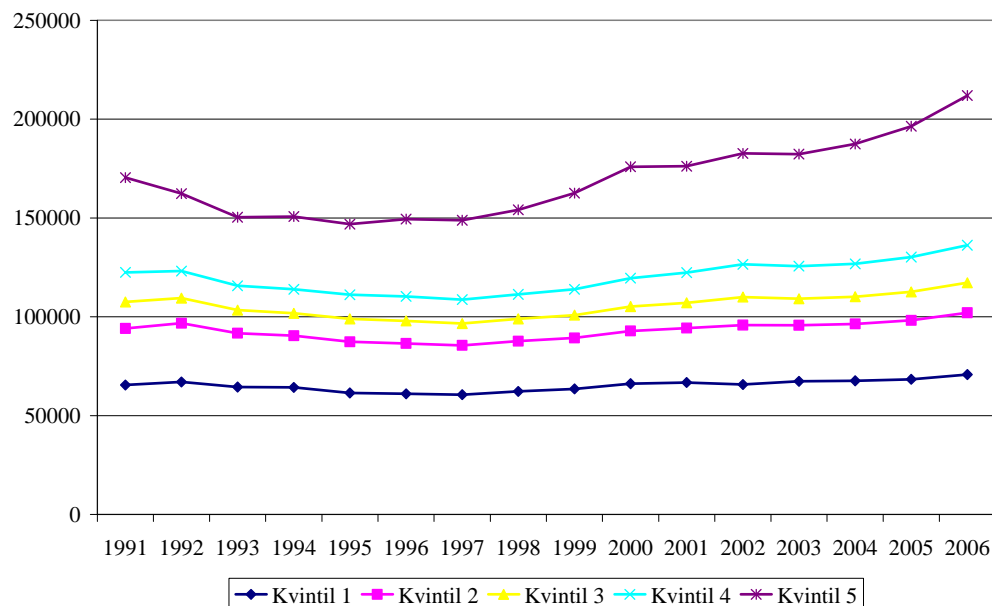
I diagram 5 visas utvecklingen av inkomststandarden i inkomstkventiler. Det mest slående i diagrammet är att inkomststandarden varierar mest i den femtedel av ensamförälderhushållen med högst inkomststandard. Både den ekonomiska nedgången och uppgången är kraftigare än i övriga kvintiler.

Som diagrammet visar sjunker inkomststandarden i alla inkomstkventiler mellan 1992 och 1995. Därefter ökar inkomststandarden i den översta kvintilen, medan inkomststandarden fortsätter sjunka i övriga kvintiler. 1998 vänder utvecklingen uppåt också i övriga inkomstkventiler. År 2006 varierade inkomststandarden mellan 72 000 kronor per konsumtionsenhet i kvintil 1 till 215 000 kronor per konsumtionsenhet i kvintil 5.

<sup>4</sup> Inkomstkventiler beräknas genom att befolkningen delas upp i fem lika stora grupper rangordnade efter stigande inkomststandard. De 20 procent med lägst inkomststandard återfinns i kvintil 1, de nästkommande 20 procenten med lägst inkomststandard i kvintil 2 och så vidare upp till de 20 procent med högst inkomststandard som återfinns i kvintil 5.



**Diagram 5 Utvecklingen av inkomststandarden i inkomstkventiler. Medeltal. (2006 års prisnivå)**



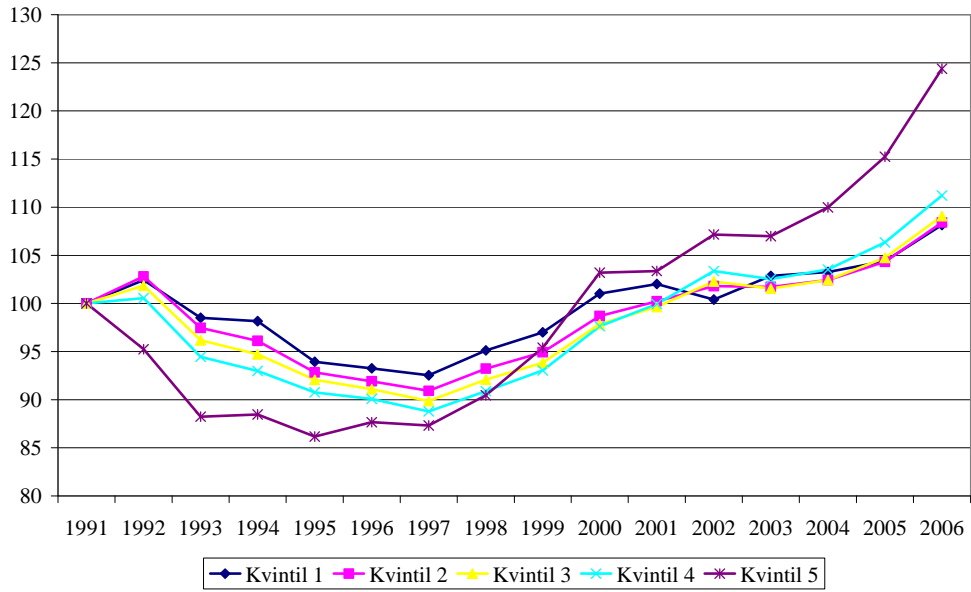
Källa: LISA

I diagram 6 visas den relativa utvecklingen av inkomststandarden i inkomstkventiler i ensamförälderhushåll mellan 1991 och 2006. Diagrammet visar samma sak som diagram 3, där inkomststandarden år 1991 är 100 och inkomststandarden de övriga åren är satta i relation till denna. Till exempel innebär ett värde på 110 att inkomststandarden ökat med 10 procent sedan 1991.

Som diagrammet visar är utvecklingen likartad i alla kvintiler utom kvintil 5. För kvintil 1–4 sjunker inkomststandarden mellan 1991 och 1997 med mellan 7 och 11 procent, mer i de övre än i de lägre kvintilerna. Från 1998 till 2006 ökar inkomststandarden i alla inkomstkventiler. I kvintil 1–4 varierar ökningen med mellan 17 och 25 procent, mer i de övre kvintilerna än i de lägre. Sammanlagt innebär detta att inkomststandarden ökar med mellan 8 och 11 procent i kvintil 1–4 mellan 1991 och 2006.

Utvecklingen i kvintil 5 skiljer sig från de övriga kvintilerna. Inkomststandarden sjunker mer än i övriga kvintiler under den ekonomiska nedgången i början av 1990-talet, men återhämtningen börjar tidigare. Mellan 1991 och 1995 sjunker inkomststandarden i kvintil 5 med 14 procent för att därefter öka. Inkomststandarden ökar mer än för övriga ensamförälderhushåll, och mellan 1991 och 2006 ökar inkomststandarden i kvintil 5 med 24 procent.

**Diagram 6 Relativ utveckling av inkomststandard i kvintiler (1991=100)**



Källa: LISA

# Inkomstkällor

I detta avsnitt redovisas varifrån ensamstående föräldrar och deras barn får sina inkomster.<sup>5</sup> Detta görs genom att redovisa vilka inkomstkällor ensamförälderhushållen har. Ensamförälderhushållens inkomster delas upp i inkomst från arbete, inkomst från kapital, transfereringar på grund av ohälsa, arbetslöshet, pension, familjepolitik, studier, inkomstprövade bidrag, och dessutom redovisas skatt och andra negativa transfereringar.<sup>6</sup>

Inkomstkällorna för samtliga individer i ensamförälderhushåll och i inkomstkvintilerna för år 2006 redovisas i tabell 1. Inom parentes visas hur stor andel av den disponibla inkomsten som kommer från de olika inkomstkällorna. Som framgår av tabellen var inkomsten från arbete i ensamförälderhushållen i genomsnitt 191 000 kronor (eller 84 procent av den disponibla inkomsten) år 2006, medan inkomsterna från kapital var cirka 15 000 kronor. Transfereringar på grund av ohälsa, till exempel sjuk- och aktivitetsersättning och sjukpenning, var i genomsnitt 19 000 kronor, medan arbetslöshetsersättningar var 10 000 kronor. Pensioner, där även efterlevandeskydd ingår, var 5 000 kronor, medan transfereringar från den ekonomiska familjepolitiken – främst barnbidrag och föräldrapenning – i genomsnitt var 40 000 kronor. Studiemedel var 7 000 kronor. De inkomstprövade bidragen, som socialbidrag och bostadsbidrag, var i genomsnitt 15 000 kronor. De ensamstående betalade i genomsnitt 76 000 kronor i skatt och negativa transfereringar under år 2006.

Som tabell 1 visar skiljer sig inkomsternas sammansättning åt mellan de olika inkomstkvintilerna. Det mest slående är att arbetsinkomsten ökar i högre inkomstkvintiler. Från att vara i genomsnitt 51 000 kronor för den femtedel av ensamförälderhushållen med lägst inkomststandard, stiger den till 379 000 kronor i den femtedel av ensamförälderhushållen med högst inkomststandard år 2006. Av de övriga inkomstslagen är kapitalinkomsterna koncentrerade till den högsta kvintilen, liksom pensionerna. Detta beror på att det finns fler äldre i den översta kvintilen och en relativt större andel av dessa har efterlevandepension. Övriga transfereringar går i högre utsträckning till ensamförälderhushåll med lägre inkomststandard. Transfereringar på grund av ohälsa eller arbetslöshet, som baseras på tidigare arbetsinkomst är högst i kvintil 1–3. Transfereringar från den ekonomiska familjepolitiken och behovsprövade bidrag är högst i de två understa kvintilerna.

---

<sup>5</sup> Det är inte möjligt att jämföra siffrorna för disponibel inkomst per konsumtionsenhet och inkomsternas sammansättning. Kvintillindelningen är densamma, men för de redovisade inkomsterna är ingen justering gjord för hushållens sammansättning. Datan kommer också från olika källor, där datan för disponibel inkomst per konsumtionsenhet kommer från databasen LISA och datan om inkomsternas sammansättning från databasen LINDA, vilket innebär att siffrorna kan skilja sig åt också av denna anledning.

<sup>6</sup> Se bilaga B för vilka inkomstslag som ingår i varje kategori år 2006.

**Tabell 1 Inkomsternas sammansättning i ensamförälderhushåll, tusental kronor 2006. Procent av disponibel inkomst inom parentes**

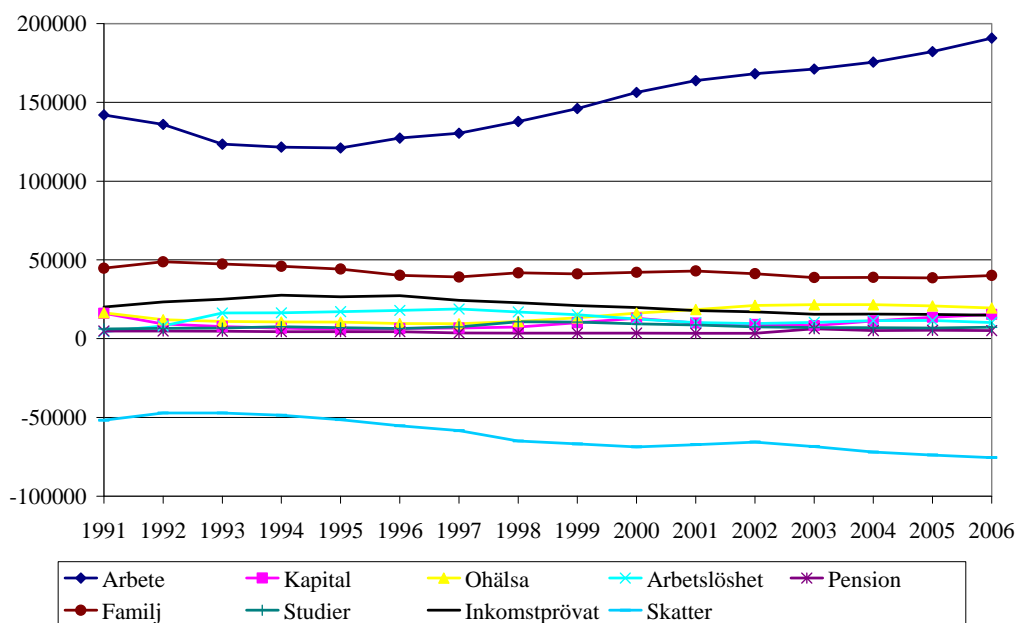
	Alla	Kvintil				
		1	2	3	4	5
Arbete	191 (84)	51 (37)	114 (58)	170 (79)	240 (100)	379 (109)
Kapital	15 (7)	5 (4)	2 (1)	3 (1)	6 (3)	61 (18)
Ohälsa	19 (9)	17 (12)	29 (14)	24 (11)	17 (7)	12 (3)
Arbetslöshet	10 (5)	13 (9)	17 (9)	12 (5)	7 (3)	3 (1)
Pension	5 (2)	2 (1)	2 (1)	3 (1)	4 (2)	14 (4)
Familj	40 (18)	49 (35)	47 (24)	41 (19)	35 (14)	29 (8)
Studier	7 (3)	8 (6)	9 (4)	8 (4)	6 (3)	6 (2)
Inkomstprövat	15 (7)	26 (19)	24 (12)	15 (7)	7 (3)	2 (1)
Skatter	-76 (-33)	-30 (-22)	-47 (-24)	-61 (-28)	-81 (-34)	-159 (-46)

Källa: LINDA

Diagram 7a och 7b visar utvecklingen av inkomsternas sammansättning i ensamförälderhushåll mellan 1991 och 2006. Som diagram 7a visar minskade de genomsnittliga arbetsinkomsterna mellan 1991 och 1995, från 142 000 kronor till 121 000 kronor. Därefter ökar arbetsinkomsterna till 191 000 kronor 2006.

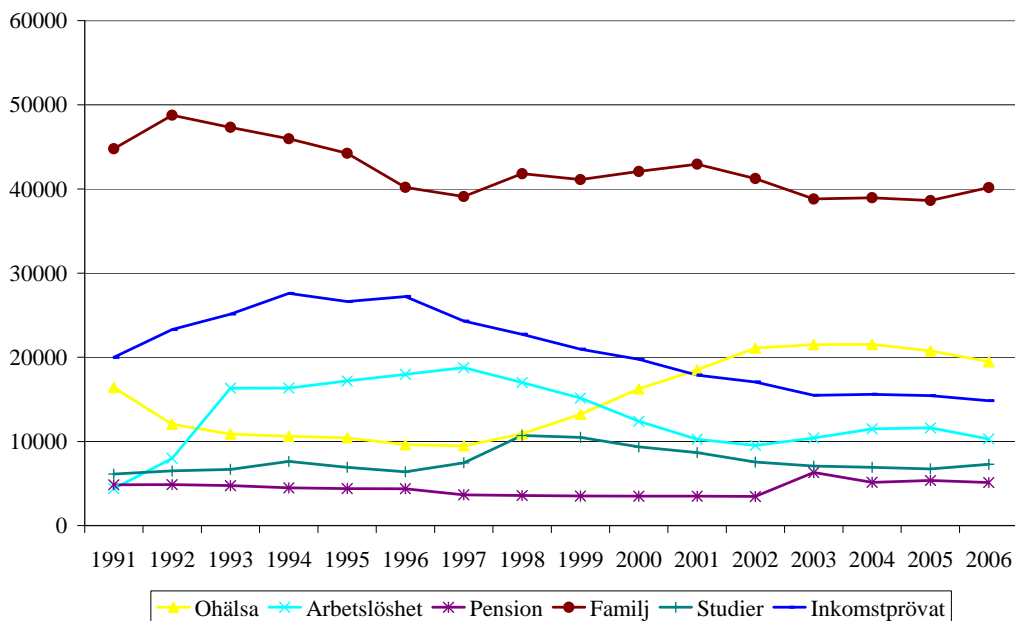
I diagram 7b redovisas utvecklingen av transfereringar och bidrag till ensamförälderhushåll. Som diagrammet visar följer de i stort konjunktur-utvecklingen. Transfereringar relaterade till arbetslöshet och inkomstprövade bidrag ökar under 1990-talskrisen för att sedan minska. Transfereringar på grund av ohälsa ökar däremot mellan 1998 och 2001 och ligger sedan kvar på en högre nivå. En förklaring till detta är att fler ensamstående föräldrar beviljats sjuk- och aktivitetsersättning under denna period. Utbetalningarna från den ekonomiska familjepolitiken sjunker något i början av perioden och ligger sedan och pendlar runt 40 000 kronor. De minskade utbetalningarna beror till viss del på minskade barnakullar, men också på att ersättningsnivåerna i föräldraförsäkringen minskade under denna period.

**Diagram 7a Inkomsternas sammansättning, kronor (2006 års priser)**



Källa: LINDA

**Diagram 7b Transfereringar och bidrag, kronor (2006 års priser)**



Källa: LINDA

Ett annat sätt att visa hur mycket olika inkomstslag betyder för inkomststandarden i ensamförälderhushåll är att dekomponera Gini-koefficienten, som kanske är det vanligaste måttet för att mäta inkomstskillnader mellan individer. Gini-koefficienten kan variera mellan 0 och 1, där ett högre värde indikerar större inkomstskillnader.<sup>7</sup>

<sup>7</sup> Se bilaga A för en mer utförlig beskrivning.

I tabell 2 redovisas de olika inkomstslagen, deras andel av inkomststandard och koncentrationskoefficienten för åren 1991, 1996, 2001 och 2006. Koncentrationskoefficienten visar – när individerna rangordnas efter inkomststandard – hur de olika inkomstslagen fördelar sig över inkomstskalan. Koncentrationskoefficienten kan anta värden mellan  $-1$  och  $1$ . Om koncentrationskoefficienten för ett inkomstslag är lägre än Gini-koefficienten för disponibel inkomst per konsumtionsenhet innebär detta att inkomstslaget är mer jämnt fördelat än disponibel inkomst per konsumtionsenhet. Med andra ord bidrar inkomstslaget till att minska inkomstskillnaderna. Är koncentrationskoefficienten negativ innebär detta att inkomstslaget främst tillfaller de med låg disponibel inkomst per konsumtionsenhet. Det motsatta gäller om koncentrationskoefficienten är hög i förhållande till Gini-koefficienten för disponibel inkomst per konsumtionsenhet.

Av tabellen framgår att Gini-koefficienten i gruppen ensamstående föräldrar och deras barn var  $0,204$  år 1991,  $0,175$  år 1996,  $0,193$  år 2001 och  $0,209$  år 2006. Detta antyder att inkomstskillnaderna bland ensamförälderhushåll först minskade under 1990-talskrisen för att sedan öka. Detta är en bild som stämmer överens vad som redovisats i rapporten, där inkomststandard för den översta inkomstkventilen först sjunker mer än för övriga kvintiler för att sedan öka mer.

Tabellen visar också att koncentrationskoefficienten för framför allt kapitalinkomster och pensioner, men också arbetsinkomsten, är högre än Gini-koefficienten för inkomststandard. Även skatter har en koncentrationskoefficient som är högre än Gini-koefficienten för disponibel inkomst per konsumtionsenhet. Detta innebär att ensamförälderhushåll med hög disponibel inkomst har högre arbetsinkomster, kapitalinkomster och pensioner och betalar mer skatt än det genomsnittliga ensamförälderhushållet. Koncentrationskoefficienten för både arbetsinkomst och kapitalinkomst stiger något under perioden, vilket betyder att dessa inkomstslag är mer koncentrerade till ensamförälderhushåll med hög inkomststandard i slutet av perioden än i början.

Koncentrationskoefficienten för samtliga transfereringar (utom pensioner) är lägre än Gini-koefficienten och i vissa fall negativa, vilket innebär att de främst tillfaller individer med låg disponibel inkomst per konsumtionsenhet. Detta gäller framför allt de inkomstprövade bidragen och arbetslöshetsersättningen, men även transfereringar på grund av ohälsa och från den ekonomiska familjepolitiken tillfaller i stor utsträckning ensamförälderhushåll med låg inkomststandard.

**Tabell 2 Inkomsternas sammansättning och fördelning bland ensamförälderhushåll**

	1991			1996		
	Andel av inkomststandard	Konc.- och Gini-koeff.	Bidrag till Gini-koeff.	Andel av inkomststandard	Konc.- och Gini-koeff.	Bidrag till Gini-koeff.
Arbetsinkomst	72,6	0,328	117,0	72,1	0,365	150,7
Kapitalinkomst	7,9	0,637	24,7	3,6	0,656	13,7
Ohälsa	8,3	0,106	4,3	5,4	0,126	3,9
Arbetslöshet	2,2	-0,219	-2,4	9,9	-0,164	-9,3
Pension	2,4	0,633	7,5	2,5	0,704	9,9
Familjetransfereringar	20,5	-0,069	-6,9	20,0	-0,028	-3,3
Studiebidrag och -lån	3,0	0,078	1,1	3,4	-0,054	-1,1
Inkomstprövade bidrag	9,4	-0,110	-5,1	14,2	-0,089	-7,3
Skatter	-26,3	0,311	-40,2	-31,2	0,320	-57,2
Disponibel inkomst	100,0	0,204	100,0	100,0	0,175	100,0

	2001			2006		
	Andel av inkomststandard	Konc.- och Gini-koeff.	Bidrag till Gini-koeff.	Andel av inkomststandard	Konc.- och Gini-koeff.	Bidrag till Gini-koeff.
Arbetsinkomst	81,5	0,364	153,5	85,9	0,372	152,8
Kapitalinkomst	4,9	0,749	19,0	6,9	0,716	23,6
Ohälsa	9,1	0,036	1,7	8,7	-0,067	-2,8
Arbetslöshet	5,0	-0,181	-4,7	4,6	-0,201	-4,4
Pension	1,7	0,661	5,9	2,3	0,462	5,0
Familjetransfereringar	18,9	-0,044	-4,3	16,2	-0,074	-5,7
Studiebidrag och -lån	4,1	-0,068	-1,5	3,1	-0,048	-0,7
Inkomstprövade bidrag	8,2	-0,224	-9,5	6,2	-0,337	-10,0
Skatter	-33,4	0,347	-60,1	-33,9	0,357	-57,8
Disponibel inkomst	100,0	0,193	100,0	100,0	0,209	100,0

Källa: LINDA

För att få en bättre uppfattning om vilka de ensamstående och deras barn delas de i detta avsnitt upp i delgrupper. Uppdelningen sker på grundval av vilka egenskaper den ensamstående eller hushållet har, och sker efter:

- Kön
- Ålder
- Antal barn
- Utbildning
- Födelseland
- Region

I tabell 3 är de som bor i ensamförälderhushåll år 2006 uppdelade i delgrupper. I tabellen finns uppgifter om alla ensamstående och deras barn, men också hur stora delgrupperna är i inkomstkventilerna.

Som tabell 3 visar är den stora majoriteten av ensamstående med barn kvinnor. 81 procent av de ensamstående föräldrarna är kvinnor, medan 19 procent är män. Andelen män ökar dock i de två högsta kvintilerna, och i den femtedel av ensamförälderhushållen med högst inkomststandard är 36 procent män.

Hälften av de ensamstående föräldrarna är i åldern 35–44 år. Inte oväntat har de yngre ensamstående en lägre inkomststandard än de äldre, vilket visas av att det finns relativt sett fler yngre i de lägre inkomstkventilerna, och vice versa. Till exempel är andelen ensamstående föräldrar yngre än 30 år 20 procent i kvintil 1, medan de bara utgör en procent i kvintil 5. Ensamstående föräldrar i åldern 45–49 år utgör 11 procent av de ensamstående föräldrarna i kvintil 1 mot 27 procent i kvintil 5.

De allra flesta ensamstående har ett eller två barn. Inte oväntat sjunker inkomststandarderna ju fler barn som finns i hushållet. Detta framgår i tabellen av att andelen med ett barn ökar i högre kvintiler, medan andelen med tre eller fler barn är störst i de lägre kvintilerna.

Utbildningsnivån påverkar inkomststandarderna även för ensamstående föräldrar. År 2006 hade 17 procent av de ensamstående föräldrarna förgymnasial utbildning, 53 procent gymnasial utbildning och 29 procent eftergymnasial utbildning. Medan de flesta med förgymnasial utbildning återfinns i de lägre kvintilerna, råder motsatt förhållande för ensamstående med eftergymnasial utbildning.

Av samtliga ensamstående föräldrar är 81 procent födda i Sverige. Dessa har i allmänhet en högre inkomststandard än de som inte är födda i Sverige. Bland ensamstående föräldrar födda i Afrika och Asien finns en mycket stor andel med låga inkomster.

De regionala skillnaderna i inkomststandard är relativt små. I de tre storstäderna finns en ganska stor andel med låga inkomster, men också en stor andel med höga inkomster. I kranskommunerna till storstäderna finns en överrepresentation av ensamstående med förhållandevis hög inkomststandard.



**Tabell 3 Hushållens sammansättning 2006, ensamförälderhushåll**

	Alla	Kvintil				
		1	2	3	4	5
<b>Kön</b>						
Kvinna	81	86	89	86	79	64
Man	19	14	11	14	21	36
<b>Ålder</b>						
-24 år	2	8	2	1	0	0
25-29 år	6	12	7	5	3	1
30-34 år	12	19	15	12	8	5
35-39 år	22	23	26	24	20	14
40-44 år	28	21	27	30	31	29
45-49 år	19	11	14	18	23	27
50-54 år	9	4	6	8	10	16
55- år	4	2	2	3	4	8
<b>Antal barn i hushållet</b>						
Ett	44	34	31	41	53	62
Två	38	37	44	43	37	32
Tre	13	19	18	13	8	5
Fyra eller fler	5	10	7	3	2	1
<b>Utbildningsnivå</b>						
Förgymnasial	17	27	20	15	12	9
Gymnasial	53	49	58	59	56	44
Eftergymnasial	29	21	21	25	32	47
Okänd utbildning	1	3	1	0	0	0
<b>Födelseland</b>						
Sverige	81	68	78	83	86	89
Norden utom Sverige	3	3	3	4	4	3
EU25 utom Norden	2	3	2	2	2	2
Övriga Europa	3	5	3	3	2	1
Afrika söder om Sahara	2	6	3	2	1	1
Asien utom Mellanöstern	4	8	5	4	2	2
MENA+Turkiet	2	4	3	2	1	0
Nordamerika	0	0	0	0	0	0
Latinamerika	2	3	2	2	1	1
Oceanien	0	0	0	0	0	0
<b>Region</b>						
Storstäder	19	21	17	16	17	21
Förortskommuner	16	14	13	15	17	23
Större städer	27	25	28	28	27	25
Pendlingskommuner	6	6	7	7	7	6
Glesbygdskommuner	3	3	3	3	3	2
Varuproducerande kommuner	5	5	6	6	5	5
Övr kommuner, över 25 000 inv	14	14	16	15	14	11
Övr kom, 12 500-25 000 inv	7	8	8	7	7	5
Övr kom, mindre än 12 500 inv	3	3	3	3	3	2

Källa: LISA

Redovisningen av de olika inkomstslagens betydelse visar att det framför allt är skillnader i arbetsinkomst som påverkar hur hög inkomststandarden är i ensamförälderhushållen. Hushåll med hög arbetsinkomst har också hög inkomststandard och vice versa, även om också transfereringar och bidrag är viktiga för de flesta ensamförälderhushåll. Därför redovisas i tabell 4 en logistisk regression<sup>8</sup>, som hur olika faktorer inverkar på sannolikheten att ha arbetsinkomst över en viss nivå år 2006. Med hjälp av en logistisk regression är det möjligt att studera enskilda faktorerers inverkan, till exempel kön, på en beroende variabel (här arbetsinkomst över en viss nivå), när hänsyn tagits till de andra faktorerna. Resultatet redovisas i oddskvoter, där en oddskvot över ett innebär en större risk än referenskategori (med värdet 1) att ha arbetsinkomst över en viss nivå, och vice versa. I modellen används faktorerna kön, ålder, antal barn, utbildningsnivå, födelseland och region. Modellen har som syfte att beskriva de relativa riskerna, inte visa några kausala samband.

I tabellen redovisas oddskvoterna för olika grupper att överhuvudtaget vara aktiv på arbetsmarknaden (arbetsinkomst över noll kronor), att ingå i den s.k. kärnarbetskraften (arbetsinkomst över 3,5 prisbasbelopp=138 950 kronor), att ha ”medellön” på 20 000 kronor i månaden, eller att ha en arbetsinkomst så hög att individen betalar statlig inkomstskatt (306 000 kronor). Som framgår av tabell 4 var det 83 procent av de ensamstående föräldrarna som hade någon arbetsinkomst år 2006, 61 procent hade arbetsinkomst över 3,5 prisbasbelopp, 47 procent hade en arbetsinkomst över 240 000 kronor, medan 17 procent hade en arbetsinkomst över 306 000 kronor. I texten kommer bara oddskvoterna för att ha arbetsinkomst över 3,5 prisbasbelopp att diskuteras, men resultaten är i princip desamma för de övriga inkomstnivåerna.

Som tabell 4 visar är det vanligare att ensamstående män med barn har en arbetsinkomst som är högre än 3,5 prisbasbelopp, än det är för ensamstående kvinnor med barn. Resultatet antyder att män är i en annan livssituation när de blir ensamstående föräldrar än kvinnor, med bland annat en starkare anknytning till arbetsmarknaden.

Odds att ha en arbetsinkomst över 3,5 prisbasbelopp ökar fram till åldersgruppen 45–49 år, för att sedan sjunka. Till exempel är risken för 25–29-åringar 70 procent lägre i förhållande till 40–44-åringarna. Mönstret följer i stort arbetskraftsdeltagandet i hela befolkningen, där det ökar till medelåldern för att sedan avta.

Ensamstående föräldrar med ett eller två barn har en starkare anknytning till arbetsmarknaden än de med fler barn. Ensamstående med fler än två barn har betydligt lägre odds att ha en arbetsinkomst som överstiger 3,5 prisbasbelopp, jämfört med ensamstående med ett eller två barn.

Precis som för befolkningen i sin helhet ökar anknytningen till arbetsmarknaden ju högre utbildningsnivån är. Ensamstående föräldrar med eftergymnasial utbildning har störst odds att ha arbetsinkomst över 3,5

---

<sup>8</sup> Se bilaga A för en kort beskrivning av logistisk regression.

prisbasbelopp, följt av ensamstående föräldrar med gymnasial utbildning och ensamstående föräldrar med förgymnasial utbildning.

Det finns stora skillnader i anknytningen till arbetsmarknaden beroende på i vilket land ensamföräldern är född. Ensamstående födda i Sverige har störst odds att ha en arbetsinkomst som överstiger 3,5 prisbasbelopp, följt av ensamstående födda i Norden. Ensamstående födda i Asien och i Nordafrika har lägst odds. Också detta mönster följer i stort Sveriges befolkning när det gäller anknytning till arbetsmarknaden.

Det finns en viss regional skillnad i risken att ha en arbetsinkomst över 3,5 prisbasbelopp. Oddsens är störst i de tre storstädernas kranskommuner, följt av varuproducerande kommuner. Risken är minst i regionen ”övriga kommuner, mindre än 12 500 invånare” (ofta små kommuner i mellan-sverige).

Sammantaget ger bilden av arbetsmarknadsanknytning för ensamstående föräldrar samma bild som för befolkningen i stort. Högutbildade, medelålders, födda i Sverige och som bor i storstädernas kranskommuner har en högre anknytning till arbetsmarknaden än andra. Detta stärker bilden av att ensamstående föräldrar inte bör betraktas som en enda, homogen, grupp. Även om ensamstående föräldrar och deras barn har en försörjningssituation med enbart en försörjare i hushållet finns också skillnader inom gruppen.

**Tabell 4 Arbetsinkomst över olika nivåer år 2006. Oddskvoter**

	0 kr	3,5 prisbasbelopp (138 950 kr)	240 000 kr	306 000 kr
<b>Andel som faktiskt har inkomsten</b>	<b>83</b>	<b>61</b>	<b>47</b>	<b>17</b>
<b>Kön</b>				
Kvinna (ref)	1	1	1	1
Man	1,66**	2,08**	2,72**	4,42**
<b>Ålder</b>				
–24 år	0,39**	0,10**	0,05**	0,02**
25–29 år	0,64**	0,30**	0,21**	0,11**
30–34 år	0,75**	0,51**	0,43**	0,32**
35–39 år	0,93**	0,79**	0,74**	0,67**
40–44 år (ref)	1	1	1	1
45–49 år	0,98	1,07**	1,11**	1,14**
50–54 år	0,76**	0,97*	1,02	1,15**
55– år	0,45**	0,56**	0,61**	0,84**
<b>Antal barn i hushållet</b>				
Ett	0,94**	0,94**	0,97**	0,93**
Två (ref)	1	1	1	1
Tre	0,75**	0,71**	0,68**	0,72**
Fyra eller fler	0,42**	0,38**	0,36**	0,45**
<b>Utbildningsnivå</b>				
Förgymnasial	0,41**	0,50**	0,54**	0,60**
Gymnasial (ref)	1	1	1	1
Eftergymnasial	1,74**	1,50**	1,92**	3,46**
Okänd utbildning	0,15**	0,22**	0,26**	0,52**
<b>Födelseland</b>				
Sverige (ref)	1	1	1	1
Norden utom Sverige	0,65**	0,72**	0,78**	0,81**
EU25 utom Norden	0,45**	0,50**	0,51**	0,53**
Övriga Europa	0,31**	0,37**	0,37**	0,36**
Afrika söder om Sahara	0,35**	0,37**	0,34**	0,25**
Asien utom Mellanöstern	0,28**	0,29**	0,27**	0,24**
MENA+Turkiet	0,22**	0,22**	0,19**	0,15**
Nordamerika	0,47**	0,51**	0,55**	0,63**
Latinamerika	0,54**	0,48**	0,41**	0,27**
Oceanien	0,49	0,36**	0,46**	0,75
<b>Region</b>				
Storstäder	0,86**	0,97	1,12**	1,54**
Förortskommuner	1,29**	1,36**	1,52**	2,02**
Större städer	0,94*	1,01	1,06**	0,96
Pendlingskommuner (ref)	1	1	1	1
Glesbygdskommuner	1,12**	0,91**	0,83**	0,54**
Varuproducerande kommuner	1,23**	1,19**	1,17**	0,85**
Övr kommuner, över 25 000 inv	0,92**	0,92**	0,93**	0,79**
Övr kom, 12 500–25 000 inv	0,95	0,88**	0,87**	0,74**
Övr kom, mindre än 12 500 inv	0,80**	0,77**	0,78**	0,61**
Unrestricted	–123 864	–184 044	–190 048	–123 706
Restricted	–108 995	–161 543	–162 644	–99 464
Chi2	29 738	45 002	54 904	48 484
N	274 694	274 694	274 694	274 694

\*\*Signifikant på 1% nivå

\*Signifikant på 5% nivå

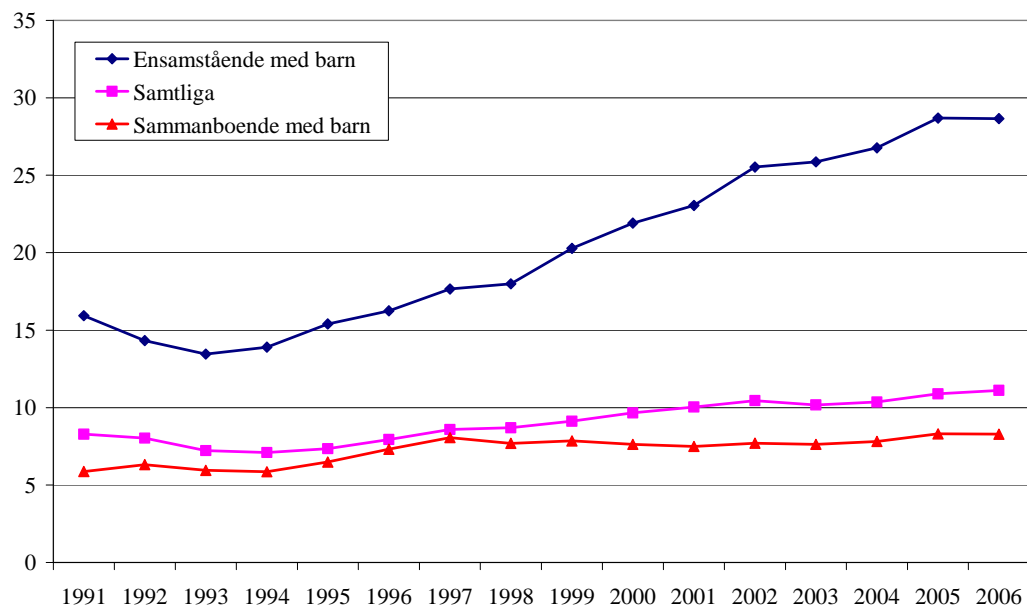
Källa: LISA

## Låg inkomststandard

I detta avsnitt redovisas hur stor andel av ensamförälderhushållen som har en ekonomiskt utsatt situation. Detta görs genom att redovisa andelen med låg inkomststandard, och utvecklingen av andelen mellan 1991 och 2006.<sup>9</sup> När ett ensamförälderhushåll har låg inkomststandard är det inte bara de vuxna i hushållet som har en ekonomiskt utsatt situation, det gäller också barnen.

I diagram 8 redovisas hur stor andel av ensamförälderhushållen som har låg inkomststandard 1991–2006. Som en jämförelse visas hur stor andel som har låg ekonomisk standard i hela befolkningen och i hushåll med sammanboende med barn. Som diagrammet visar är det en högre andel av dem som bor i ensamförälderhushåll som har låg inkomststandard än i befolkningen. År 2006 hade 29 procent av de som bor i ensamförälderhushåll låg inkomststandard, att jämföra med 11 procent i hela befolkningen.

Diagram 8 Andel med låg inkomststandard



Källa: LISA

Sedan mitten av 1990-talet har andelen med låg inkomststandard bland ensamförälderhushåll ökat kraftigt, från 13 procent 1993 till 29 procent 2006. I hela befolkningen ökade andelen från sju till elva procent under samma period. Utvecklingen kan ha flera orsaker. En av dessa kan vara att

<sup>9</sup> Med låg inkomststandard menas här att den disponibla inkomsten per konsumtionsenhet ligger under 60 procent av medianen för samtliga. Se bilaga A för en mer utförlig beskrivning.

ensamstående föräldrar inte kommit in på arbetsmarknaden i samma utsträckning som andra grupper. En annan kan vara att saneringen av statsfinanserna under 1990-talet påverkade ekonomin mer för de grupper vars inkomster till stor del kommer från offentliga transfereringar, varav ensamstående föräldrar är en grupp.

I tabell 5 redovisas resultaten av en logistisk regression, där den relativa risken att ha låg inkomststandard redovisas, på samma sätt som gjordes för risken att ha arbetsinkomst som överstiger en viss nivå i tabell 4. I tabellen redovisas de relativa riskerna att ha en inkomststandard under 50 och 60 procent av medianen av inkomststandarden för alla. I texten kommenteras bara risken att ha under 60 procent av medianen för samtliga, men mönstret är i de flesta grupper likadan, där de grupper som har större risk att ha en låg inkomststandard också har större risk att ha en inkomststandard under 50 procent av medianen för samtliga.

Resultatet är i stort en spegelbild av risken att en arbetsinkomst över 3,5 prisbasbelopp, där de grupper som har stark arbetsmarknadsanknytning har lägre risk att ha låg inkomststandard och vice versa.

Risken att låg inkomststandard är högre för ensamstående kvinnor med barn jämfört med ensamstående män med barn. Risken för ensamstående män med barn är 86 procent av den för ensamstående kvinnor med barn.

Risken att ha låg inkomststandard minskar ju äldre ensamföräldern är, upp till åldersgruppen 50–54 år. Risken är betydligt högre för de yngsta ensamstående föräldrarna och deras barn.

Risken att ha låg inkomststandard är högre i ensamförälderhushåll med många barn än i ensamförälderhushåll med få barn. Detta är ett väntat resultat eftersom inkomststandarden påverkas av hur många som bor i hushållet.

Risken att ha låg inkomststandard minskar ju högre utbildning den ensamstående har. Ensamstående föräldrar med förgymnasial utbildning har 50 procent högre risk att ha låg inkomststandard än ensamstående föräldrar med gymnasial utbildning, som i sin tur har högre risk att ha låg inkomststandard jämfört med ensamstående föräldrar med eftergymnasial utbildning.

Risken att ha låg inkomststandard är minst om den ensamstående är född i Sverige, följt av om den ensamstående är född i Norden. Risken är högst om den ensamstående är född i Asien utom Mellanöstern.

Det finns också regionala skillnader i risken att ha låg inkomststandard. Ensamstående i kranskommuner till de tre storstäderna Stockholm, Göteborg och Malmö har lägst risk att ha låg inkomststandard. Risken är störst i gruppen ”övriga kommuner med mindre än 12 500 invånare”.

**Tabell 5 Låg inkomststandard år 2006. Oddskvoter**

	50 %	60 %
<b>Andel</b>	<b>13</b>	<b>29</b>
<b>Kön</b>		
Kvinna (ref)	1	1
Man	1,24**	0,86**
<b>Ålder</b>		
–24 år	15,38**	16,22**
25–29 år	4,66**	4,91**
30–34 år	2,53**	2,62**
35–39 år	1,41**	1,46**
40–44 år (ref)	1	1
45–49 år	0,83**	0,80**
50–54 år	0,74**	0,75**
55– år	0,95*	0,91**
<b>Antal barn i hushållet</b>		
Ett	0,75**	0,55**
Två (ref)	1	1
Tre	1,61**	1,79**
Fyra	2,39**	2,83**
<b>Utbildningsnivå</b>		
Förgymnasial	1,46**	1,50**
Gymnasial (ref)	1	1
Eftergymnasial	1,02*	0,79**
Okänd utbildning	2,81**	3,17**
<b>Födelseland</b>		
Sverige (ref)	1	1
Norden utom Sverige	1,46**	1,27**
EU25 utom Norden	2,25**	2,02**
Övriga Europa	1,96**	2,05**
Afrika söder om Sahara	2,04**	2,09**
Asien utom Mellanöstern	2,61**	2,68**
MENA+Turkiet	2,16**	2,05**
Nordamerika	2,76**	2,09**
Latinamerika	1,70**	1,77**
Oceanien	2,60**	1,99**
<b>Region</b>		
Storstäder	1,04*	0,95**
Förortskommuner	0,86**	0,73**
Större städer	0,85**	0,93**
Pendlingskommuner (ref)	1	1
Glesbygdskommuner	1,16**	1,26**
Varuproducerande kommuner	0,95*	0,99
Övr kommuner, över 25 000 inv	0,97	1,07**
Övr kom, 12 500–25 000 inv	1,14**	1,24**
Övr kom, mindre än 12 500 inv	1,30**	1,36**
Unrestricted	–273 818	–419 066
Restricted	–239 956	–358 883
Chi2	67 724	120 366
<b>N</b>	<b>704 753</b>	<b>704 753</b>

\*\*Signifikant på 1% nivå

\*Signifikant på 5% nivå

Källa: Beräkningar från databasen LISA.

## Var i totala fördelningen

Hittills har de ensamståendes ekonomiska situation inte jämförts med den övriga befolkningen i någon större utsträckning. I denna del visas var de ensamstående befinner sig i fördelningen *för hela befolkningen*. Jämförelsen görs genom att hela befolkningen delas upp i tio lika stora delar, deciler, där den tiondel av befolkningen med lägst inkomststandard återfinns i decil ett, den nästkommande tiondelen med lägst inkomststandard decil två och så vidare upp till den tiondel med högst inkomst, som återfinns i decil tio. I diagram 9 redovisas hur stor andel av dem som bor i ensamförälderhushåll som återfinns i de olika decilerna åren 1991, 1996, 2001 och 2006.

Om ensamförälderhushållen haft samma inkomststandard och samma fördelning av inkomststandarderna som den övriga befolkningen, skulle en tiondel av de ensamstående hamna i varje decil. Som diagram 9 visar är detta inte fallet, de flesta ensamförälderhushållen hamnar i de lägre decilerna, vilket bekräftar att den ekonomiska situationen i ensamförälderhushåll är sämre än för den övriga befolkningen.

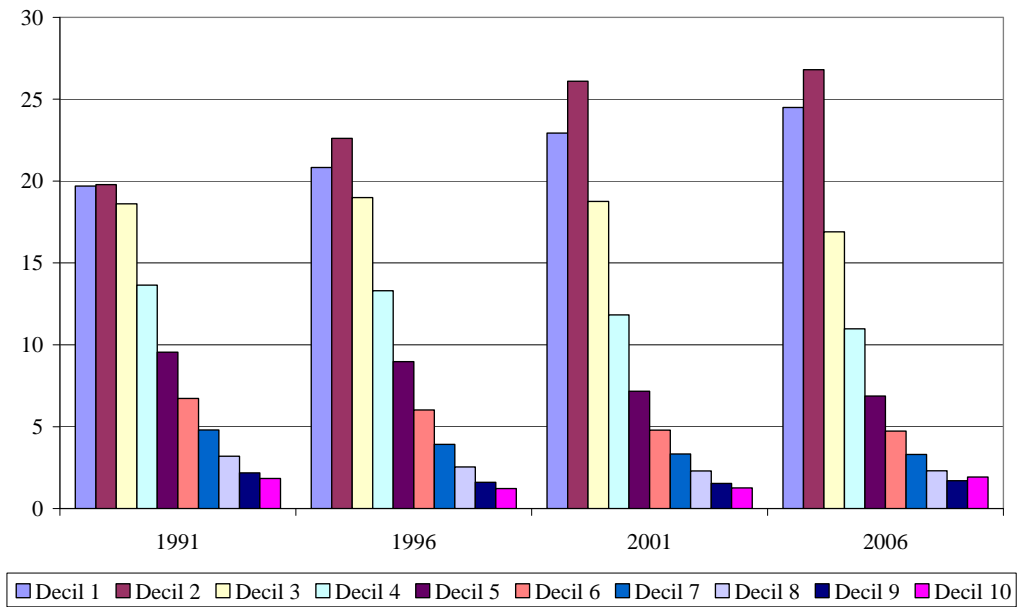
Som diagrammet visar hamnade nära en fjärdedel, 24 procent, av de ensamstående i den tiondel av hela befolkningen som hade lägst inkomststandard och 27 procent i decil 2 år 2006. Diagrammet visar också att det bara är en liten del av de ensamstående, två procent, som har en inkomststandard som är så hög att de hamnar i decil 10.

Utvecklingen mellan 1991 och 2006 visar också att en allt större andel av de ensamstående hamnar bland dem med lägst inkomststandard. 1991 fanns 39 procent av de ensamstående i de två lägsta decilerna, 2006 var motsvarande siffra 51 procent.

Det ovanstående bekräftar den bild som givits tidigare, inkomstutvecklingen i ensamförälderhushållen har varit sämre än för resten av befolkningen, framför allt under 1990-talet. Dessutom har inkomstskillnaderna bland ensamförälderhushållen ökat, där inkomststandarderna ökar mer i toppen av fördelningen än i övriga ensamförälderhushåll.



**Diagram 9 Individer i ensamförälderhushåll fördelade efter inkomstdeciler för hela befolkningen**



Källa: LISA

## Referenser

Atkinson, A B, B Cantillon, E Marlier & B Nolan (2002). *Social Indicators: The EU and Social Inclusion*, Oxford University Press: Oxford.

Fritzell, J, M Gähler & M Neramo (2007) ”Vad hände med 1990-talets stora förlorargrupper? Välfärd och ofärd under 2000-talet”. *Socialvetenskaplig tidskrift*, nr 2-3 2007, sid 110-133.

Försäkringskassan (2005). *Socialförsäkringsboken 2005*. Stockholm: Försäkringskassan.

Gähler, M (2001) ”Bara en mor – ensamstående mödrars ekonomiska levnadsvillkor i 1990-talets Sverige”. I Å. Bergmark *Ofärd i välfärden*. SOU 2001:54. Stockholm: Fritzes.

SCB (2007) *Barn och deras familjer 2006*. Demografiska rapporter 2007:4. Örebro: Statistiska centralbyrån.

SCB (2008) *Inkomstfördelningsundersökningen 2006*. Redovisning på riksnivå. Sveriges officiella statistik. Statistiska meddelanden HE21 SM 0801. Stockholm: Statistiska centralbyrån.

SOU 2001:24 Ur fattigdomsfällan. Stockholm: Fritzes.

SOU 2002:73 Förbättrad statistik om hushållens inkomster. Stockholm: Fritzes.

Sørensen, A (1994) ”Womens economic risk and the economic position of single mothers”. *European Sociological Review*, vol 10, sid 173-188.

# Bilaga A. Teknisk bilaga

I detta avsnitt redovisas de metoder och definitioner som tillämpas i rapporten för att beräkna inkomster och hur de fördelas.

## Data

Vid beräkningarna i denna rapport för används databaserna Longitudinell Integrationsdatabas för Sjukförsäkrings- och Arbetsmarknadsstudier (LISA) och Longitudinell individdatabas (LINDA).

I LISA finns uppgifter om alla personer 16 år och äldre, som varit folkbokförda i Sverige den 31 december respektive år. Databasen är utvecklad av Försäkringskassan, Statistiska centralbyrån och Verket för innovationssystem (VINNOVA).

LINDA är en urvalsbaserad longitudinell individdatabas. Linda finns för två urval: Ett panelurval (ordinarie linda) om 3 % av befolkningen respektive år och ett urval med utrikesfödda om 20% av den utrikesfödda befolkningen respektive år. Data finns från och med 1968.

## Definitioner

### Hushåll

Rapporten beskriver individernas ekonomiska situation samt hur den ekonomiska familjepolitiken påverkar inkomststandarden och fördelningen av inkomster. Allt detta påverkas av individernas hushållssituation. Hushållets sammansättning och andra hushållsmedlemmars inkomster påverkar även disponibel inkomst per konsumtionsenhet för övriga individer i hushållet.

I rapporten används ett begränsat hushållsmått. Eftersom både LISA och LINDA baseras på registeruppgifter är det inte möjligt koppla ihop två vuxna personer som bor tillsammans om de inte är gifta eller ingått partnerskap, eller har gemensamma barn. Av denna anledning överkattas antalet ensamstående något i rapporten (se mer i bilaga E).

Barn som bor hos sina föräldrar räknas som barn upp till 20 års ålder. Anledningen till detta är att de allra flesta går i gymnasiet till dess att de är 19 år gamla och att föräldrarna har försörjningsansvar för barnen under tiden de går i gymnasiet.

### Inkomstmått

Den viktigaste inkomstkällan för de flesta i vuxen ålder är inkomster från arbete. För de som har någon form av besparingar tillkommer dessutom

inkomster från kapital. Tillsammans utgör inkomster från arbete och inkomst från kapital faktorinkomst. För att få en mer komplett bild av individernas ekonomiska situation behöver också skatter och transfereringar räknas med i bilden. När transfereringar lagts till (eller dragits ifrån) och skatten är avdragen fås så kallad disponibel inkomst. Detta kan sägas vara ett mått på individens inkomststandard.<sup>10</sup>

Transfereringarna är i rapporten uppdelade efter om de utgör en del av den ekonomiska familjepolitiken eller ej (exempel på transfereringar som inte ingår i den ekonomiska familjepolitiken är arbetslöshetsförsäkring, sjukförsäkring och socialbidrag). De transfereringar som ingår i den ekonomiska familjepolitiken delas i sin tur upp efter verksamhetsområdena generella bidrag, försäkring och behovsprövade bidrag. Nedan finns en schematisk beskrivning av disponibel inkomst:

+ Löneinkomst
+ Företagarinkomst
+ Kapitalinkomst (positiv eller negativ)
<hr/>
= Faktorinkomst
+ Positiva transfereringar
- Negativa transfereringar (främst skatter)
<hr/>
= Disponibel inkomst

Det inkomstmått som används i rapporten är genomgående disponibel inkomst per konsumtionsenhet (även kallad inkomststandard). Detta mått fås genom att dela hushållets sammanlagda disponibla inkomst med en konsumtionsenhetsskala, där storleken på konsumtionsenhetsskalan beror på hushållets sammansättning (se nästa avsnitt). Detta mått på inkomststandard tilldelas samtliga individer i hushållet.

### Konsumtionsenhetsskala

Inkomststandard för individerna i ett hushåll beror inte enbart på hushållets samlade inkomster, utan också på hushållets sammansättning. För att kunna jämföra den ekonomiska situationen mellan individer i hushåll med olika sammansättning justeras disponibel inkomst därför för hushållets försörjningsbörda. Detta görs genom att dela disponibel inkomst med en konsumtionsenhetsskala (ibland kallad ekvivalensskala), som varierar beroende på hushållets sammansättning.

I denna rapport tillämpas en konsumtionsenhetsskala framtagen av SCB från och med inkomståret 2004 som förutom hushållets sammansättning också tar hänsyn till baskonsumtion som bostad, barnomsorg och lokala resor. Skalan är normerad till 1,0 för hushåll med endast en vuxen person. I beräkningarna tilldelas individerna i ett hushåll vikter enligt följande skala:

---

<sup>10</sup> Disponibel inkomst är inte ett fullständigt mått på ekonomisk välfärd. Utanför måttet ligger bland annat produktion i hemmet och nyttan av offentlig konsumtion.

Ensamboende och första vuxen i samboförhållande	1,00
Andra vuxen i samboförhållande	0,51
Ytterligare vuxen	0,60
Första barnet 0–19 år	0,52
Andra och påföljande barn 0–19 år	0,42

Valet av konsumtionsenhetsskala kan ha stor betydelse för individernas absoluta och relativa inkomststandard. Jämförelsen av inkomststandarderna för personer i hushåll med olika sammansättning kan därför ge skilda resultat beroende på hur konsumtionsenhetsskalan definieras.<sup>11</sup>

### Tidsperiod

I rapporten mäts individernas inkomstförhållanden under ett kalenderår. Detta beror på att de inkomstdata som finns tillgängliga bygger på uppgifter från inkomsttaxeringen.

### Median och medeltal

För att på ett enkelt sätt beskriva den ekonomiska situationen för den typiske individen brukar ofta medelinkomsten eller medianinkomsten användas. Medelinkomsten beräknas genom att den totala inkomstsumman delas med antalet individer i befolkningen. Medianinkomsten fås genom att rangordna individerna efter stigande inkomst och ta det mittersta värdet (om det till exempel finns nio individer i en grupp utgör den femte individens inkomst medianinkomsten). Skillnaden mellan medelinkomst och medianinkomst består bland annat av att medianinkomsten inte påverkas av individer med extremt höga inkomster, vilket påverkar medelinkomsten. I rapporten redovisas medelinkomst när disponibel inkomst per konsumtionsenhet delas upp i olika inkomstslag, medan medianinkomst främst redovisas vid beskrivningen av andelen individer med låg inkomststandard.

### Inkomstkvartiler

Inkomstkvartiler beräknas genom att befolkningen delas upp i fem lika stora grupper rangordnade efter stigande inkomst. De 20 procent med lägst inkomststandard hamnar i kvartilgrupp 1, de nästkommande 20 procenten med lägst inkomststandard i kvartilgrupp 2 och så vidare upp till de 20 procent med högst inkomststandard som hamnar i kvartilgrupp 10.

### Låg inkomststandard

En viktig del i beskrivningen av individernas inkomststandard är att urskilja individer med låg inkomststandard. I denna rapport beskrivs hur stor andel av individerna som har låg inkomststandard. Detta kan göras på två sätt, där låg inkomststandard kan definieras som antingen absolut eller relativ.

De absoluta måtten utgår från att en förutbestämd nivå på inkomsten betraktas som låg, till exempel socialbidragsnormen. Ett relativt mått på låg

---

<sup>11</sup> Se SOU 2002:73 för en ingående diskussion om konsumtionsenhetsskalor.

inkomststandard tar hänsyn till inkomstnivån i samhället, där individens inkomst relateras till andra individers inkomster, oftast medel- eller medianinkomsten.

I rapporten används den av EU föreslagna standarden,<sup>12</sup> där individer med en inkomst under 60 procent av medianinkomsten för samtliga individer anses ha en låg inkomststandard. För att få en uppfattning om hur stor andel av befolkningen som har en mycket låg inkomststandard redovisas också andelen som har en disponibel inkomst per konsumtionsenhet som understiger 50 procent av medianinkomsten för samtliga.

## Logistisk regression

Med hjälp av logistisk regression är det möjligt att studera varje faktors inverkan på den beroende variabeln samtidigt som det tas hänsyn till de andra faktorerna som ingår i modellen. Logistisk regression används när den beroende variabeln är binär, ex. 1=fattig och 0=ej fattig.

De statistiska resultaten presenteras i form av oddskvoter. Jämförelsen mellan kategorier görs mot en vald referensgrupp som antar värdet 1. En statistiskt säkerställd *oddskvot* som är större än 1 innebär en *högre* risk att vara fattig och en statistiskt säkerställd *oddskvot* som är mindre än 1 innebär en *lägre* risk att vara fattig i förhållande till vald referensgrupp.

---

<sup>12</sup> Se Atkinson et al (2002).

## Bilaga B. Inkomstkällor

I rapporten är inkomsterna ibland uppdelade efter inkomstslag. I denna bilaga redovisas vilka inkomster som ingår de olika inkomstkällorna. Samtliga uppgifter bygger på uppgifter från databasen LINDA. Uppgifterna gäller för 2006, och kan skilja sig från tidigare år.

### Arbetsinkomst

Arbetsinkomst består av löneinkomst och inkomst från näringsverksamhet.

*Löneinkomst* består av kontant bruttolön med mera exklusive sociala förmåner, och kostnadsersättning exklusive avdrag för tjänsteresor samt övriga kostnadsavdrag som överstiger 1 000 kronor.

*Inkomst från näringsverksamhet* består av inkomst av yrkesmässigt bedriven förvärvsverksamhet om inkomsten inte räknas in under inkomstslagen kapital eller tjänst.

### Kapitalinkomst

*Kapitalinkomst* består av inkomstränta, utdelning, uthyrning av privatbostad, positiv räntefördelning och kapitalvinst minus kapitalförlust. Beräkningen görs brutto, det vill säga inga avdrag får inverka.

### Ohälsa

Inkomstslaget ohälsa består av sjukpenning med mera och sjuk- och aktivitetsersättning.

*Sjukpenning med mera* består av skattefri sjukpenning, sjukpenning, havandeskapspenning, smittbärrpenning, sjuklönegaranti, rehabiliteringsersättning, ersättning som utgör inkomst av anställning och arbetsskadeersättning.

*Sjuk- och aktivitetsersättning* innehåller sjukersättning, aktivitetsersättning, samt förtidspension enligt AGS.

### Arbetslöshet

Inkomstslaget arbetslöshet består av ersättning från arbetslöshetskassa vid arbetslöshet och vid arbetslivsutveckling, övriga utbildningsbidrag, skattepliktig ersättning vid arbetsmarknadsutbildning samt ersättning till ledsagare.

## Pension

Inkomstslaget pension består av ålderspension, avtalspension, frivilliga pensioner och övriga pensioner.

*Ålderspension* består av inkomstpension, tilläggs pension, premiepension, garantipension, allmän pension, folkpension och ATP för 2002 eller tidigare.

*Övriga pensioner* består av delpension, särskilt pensionstillägg, arbetsskadelivränta, efterlevandepension, frivillig pension samt skattefri del av livränta och pension.

## Familj

Inkomstslaget familj består av föräldrapenning, tillfällig föräldrapenning, vårdbidrag, allmänt barnbidrag, förlängt barnbidrag, flerbarnstillägg, mottaget underhållsstöd samt närståendepenning.

## Studier

Inkomstslaget studier består av studiebidrag, studielån, studiehjälp (lån), rekryteringsbidrag, extra tillägg, utbildningsbidrag för doktorander, vuxenstudiestöd, dagpenning från frivillig KFÖ, dagersättning vid repetitionsutbildning och civilförsvar samt ersättning till värnpliktiga.

## Inkomstprövade bidrag

Inkomstprövade bidrag består av bostadsbidrag, ekonomiskt bistånd (tidigare socialbidrag), introduktionsersättning för flyktingar, äldre-försörjningsstöd, bostadstillägg till pensionärer samt särskilt bostadstillägg till pensionärer.

## Skatt och övriga negativa transfereringar

I skatt och övriga negativa transfereringar ingår slutlig skatt och övriga negativa transfereringar.

I *slutlig skatt* ingår statlig och kommunal inkomstskatt på förvärvsinkomster, statlig inkomstskatt på kapitalinkomster, förmögenhetsskatt, fastighetsskatt, allmän pensionsavgift, egenavgifter, kyrkoavgift samt begravningsavgift och skatter för näringsverksamma.

*Övriga negativa transfereringar* består av återbetalt belopp studielån samt givet underhållsbidrag.



## Bilaga C. Födelseland

I rapporten delas ensamförälderhushåll in i delgrupper beroende på i vilket land ensamföräldern är född i. Födelseländerna är indelade i nio regioner. Indelningen är gjord på grundval av PM:an "Födelseland som variabel – aggregerade nivåer samt variabelinformation", och används som i Socialförsäkringsboken 2005 (Försäkringskassan 2005) med ett undantag. Landsgruppen EU15 är utökat till EU25, och de tio länder som ingår i EU25 men inte i EU15 är borttagna från sina tidigare kategorier.

Nedan följer vilka länder som ingår i respektive grupp:

### **Sverige**

**Norden utom Sverige** – Danmark, Finland, Island och Norge.

**EU 25 utom Norden** – Belgien, Cypern, Estland, Frankrike, Grekland, Irland, Italien, Lettland, Litauen, Luxemburg, Malta, Nederländerna, Polen, Portugal, Slovakien, Slovenien, Spanien, Storbritannien, Tjeckien, Tyskland, Ungern och Österrike.

**Övriga Europa** – Albanien, Bosnien-Hercegovina, Bulgarien, Kroatien, Makedonien, Moldavien, Montenegro, Rumänien, Ryssland, Schweiz, Serbien, Ukraina, Vitryssland m.fl..

**Afrika söder om Sahara** – Angola, Burkina Faso, Botswana, Burundi, Eritrea, Etiopien, Gabon, Ghana, Kamerun, Kenya, Kongo, Lesotho, Liberia, Malawi, Mali, Mauretanien, Niger, Nigeria, Rwanda, Senegal, Sierra Leone, Somalia, Sudan, Sydafrika, Tanzania, Tchad, Togo, Uganda, Västra Sahara, Zaire, Zambia, Zimbabwe m.fl.

**Nordamerika** – Kanada och USA.

**Latinamerika** – Antigua och Barbuda, Argentina, Bahamas, Barbados, Belize, Bermuda, Bolivia, Brasilien, Chile, Colombia, Costa Rica, Dominica, Dominikanska Republiken, Ecuador, El Salvador, Guatemala, Guyana, Haiti, Honduras, Kuba, Mexiko, Nicaragua, Panama, Paraguay, Peru, Surinam, Trinidad och Tobago, Uruguay, Venezuela m.fl..

**Asien utom Mellanöstern** – Afghanistan, Armenien, Azerbajdzan, Bangladesh, Bhutan, Brunei, Filippinerna, Georgien, Hongkong, Indonesien, Indien, Japan, Kambodja, Kazakstan, Kina, Kirgizistan, Maldiverna, Malaysia, Mongoliet, Myanmar, Nepal, Nordkorea, Pakistan, Singapore, Sri Lanka, Sydkorea, Tadjikistan, Taiwan, Thailand, Turkmenistan, Uzbekistan, Vietnam, Östtimor m.fl.

**MENA + Turkiet** – Algeriet, Bahrain, Egypten, Förenade arabemiraterna, Irak, Iran, Israel, Jordanien, Kuwait, Libanon, Libyen, Marocko, Oman, Palestina, Qatar, Saudiarabien, Syrien, Tunisien, Turkiet, Västbanken och Yemen.

**Oceanien** – Australien, Nya Zeeland, Polynesien, m.fl.

## Bilaga D. Boenderegion

I rapporten redovisas den ekonomiska situationen för ensamföräldershushåll i nio regioner. Denna följer Sveriges kommuner och landstings (SKL) uppdelning från 2005.

### 1. **Storstäder**

Kommun med en folkmängd som överstiger 200 000 invånare.  
Stockholm, Göteborg, Malmö.

### 2. **Förortskommuner**

Kommun där mer än 50 procent av nattbefolkningen pendlar till arbetet i någon annan kommun. Det vanligaste utpendlingsmålet ska vara någon av storstäderna.

Upplands Väsby, Vallentuna, Österåker, Värmdö, Järfälla, Ekerö, Huddinge, Botkyrka, Salem, Haninge, Tyresö, Upplands-Bro, Täby, Danderyd, Sollentuna, Nacka, Sundbyberg, Solna, Lidingö, Vaxholm, Håbo, Staffanstorps, Burlöv, Vellinge, Lomma, Svedala, Skurup, Kungsbacka, Härryda, Partille, Öckerö, Tjörn, Ale, Lerum, Bollebygd, Lilla Edet, Mölndal, Kungälv.

### 3. **Större städer**

Kommun med 50 000–200 000 invånare samt en tätortsgrad överstigande 70 procent.

Södertälje, Uppsala, Eskilstuna, Linköping, Norrköping, Jönköping, Växjö, Kalmar, Karlskrona, Lund, Helsingborg, Kristianstad, Halmstad, Varberg, Trollhättan, Borås, Karlstad, Örebro, Västerås, Falun, Gävle, Sundsvall, Örnsköldsvik, Östersund, Umeå, Skellefteå, Luleå.

### 4. **Pendlingskommuner**

Kommun där mer än 40 procent av nattbefolkningen pendlar till arbetet i någon annan kommun.

Nykvarn, Sigtuna, Nynäshamn, Älvkarleby, Knivsta, Gnesta, Trosa, Boxholm, Söderköping, Mullsjö, Habo, Mörbylånga, Svalöv, Bjuv, Kävlinge, Sjöbo, Hörby, Höör, Bromölla, Åstorp, Höganäs, Eslöv, Stenungsund, Orust, Munkedal, Grästorps, Essunga, Vänersborg, Kil, Storfors, Hammarö, Forshaga, Lekeberg, Kumla, Kungsör, Norberg, Gagnef, Säter, Timrå, Krokoms, Vännäs.

5. **Glesbygdskommuner**  
Kommun med mindre än 7 invånare per kvadratkilometer och mindre än 20 000 invånare.  
Ydre, Dals-Ed, Torsby, Årjäng, Vansbro, Malung, Rättvik, Orsa, Älvdalen, Ockelbo, Ovanåker, Ljusdal, Ånge, Ragunda, Bräcke, Strömsund, Åre, Berg, Härjedalen, Nordmaling, Bjurholm, Vindeln, Robertsfors, Norsjö, Malå, Storuman, Sorsele, Dorotea, Vilhelmina, Åsele, Lycksele, Arvidsjaur, Arjeplog, Jokkmokk, Överkalix, Övertorneå, Pajala, Gällivare, Älvsbyn.
6. **Varuproducerande kommuner**  
Kommun med mer än 40 procent av nattbefolkningen mellan 16 och 64 år anställda inom varutillverkning och industriell verksamhet (SNI92).  
Oxelösund, Finspång, Gnosjö, Gislaved, Vaggeryd, Nässjö, Värnamo, Sävsjö, Vetlanda, Tranås, Uppvidinge, Lessebo, Alvesta, Älmhult, Markaryd, Ljungby, Mönsterås, Emmaboda, Nybro, Oskarshamn, Olofström, Östra Göinge, Örkelljunga, Osby, Perstorp, Hylte, Sotenäs, Vårgårda, Tranemo, Svenljunga, Herrljunga, Vara, Götene, Tibro, Ulricehamn, Grums, Laxå, Surahammar, Fagersta, Hofors.
7. **Övriga kommuner, över 25 000 inv.**  
Kommun som inte hör till någon av tidigare grupper och har mer än 25 000 invånare.  
Norrtälje, Enköping, Nyköping, Katrineholm, Strängnäs, Motala, Mjölby, Västervik, Gotland, Ronneby, Karlshamn, Landskrona, Ystad, Trelleborg, Ängelholm, Hässleholm, Falkenberg, Mark, Uddevalla, Alingsås, Lidköping, Skövde, Falköping, Arvika, Karlskoga, Borlänge, Ludvika, Sandviken, Söderhamn, Bollnäs, Hudiksvall, Härnösand, Piteå, Boden.
8. **Övriga kommuner, 12 500–25 000 inv.**  
Kommun som inte hör till någon av tidigare grupper och har 12 500–25 000 invånare.  
Heby, Tierp, Östhammar, Flen, Eksjö, Tingsryd, Hultsfred, Vimmerby, Sölvesborg, Tomelilla, Klippan, Båstad, Simrishamn, Laholm, Lysekil, Åmål, Mariestad, Skara, Tidaholm, Sunne, Kristinehamn, Hagfors, Säffle, Hallsberg, Lindsberg, Hallstahammar, Sala, Köping, Arboga, Leksand, Mora, Hedemora, Avesta, Kramfors, Sollefteå, Kalix, Kiruna.
9. **Övriga kommuner, mindre än 12 500 inv.**  
Kommun som inte hör till någon av tidigare grupper och har mindre än 12 500 invånare.  
Vingåker, Ödeshög, Kinda, Åtvidaberg, Valdemarsvik, Vadstena, Aneby, Högsby, Torsås, Borgholm, Tanum, Färgelanda, Karlsborg, Gullspång, Bengtsfors, Mellerud, Töreboda, Strömstad, Hjo, Eda, Munkfors, Filipstad, Degerfors, Hällefors, Ljusnarsberg, Askersund, Nora, Skinnskatteberg, Smedjebacken, Nordanstig, Haparanda.

## Bilaga E. Jämförelse mellan LISA och HEK

I denna bilaga jämförs uppgifter om antal hushåll, antal individer, genomsnittlig inkomststandard och andel med låg inkomststandard i olika typer av hushåll i datamängderna LISA och Hushållens ekonomi (HEK) år 2006. Som nämndes i bilaga A är hushållsbegreppet i LISA begränsat eftersom att det inte är möjligt koppla ihop två vuxna personer som bor tillsammans om de inte är gifta eller ingått partnerskap, eller har gemensamma barn. I HEK används däremot ett så kallat kosthushållsbegrepp, där alla som bor i en bostad och delar ekonomi ingår i ett hushåll.

I tabell E1 redovisas hur många hushåll som finns totalt, och hur många hushåll av olika typer som finns år 2006 enligt datamängderna HEK och LISA. Som tabellen visar finns det fler hushåll i LISA än i HEK. Detta beror delvis på hushållsbegreppet, men också på att antalet individer (uppräknat för att motsvara totalbefolkningen) är fler i LISA än i HEK (se tabell E2). Antalet hushåll med ensamstående med barn är ungefär lika stora i HEK och LISA, men de utgör en mindre andel av alla hushåll i LISA, eftersom andelen hushåll är större.

**Tabell E1 Antal hushåll (tusental). Andel i procent inom parentes**

	HEK	LISA
Alla	4 438 (100)	4 752 (100)
Ensamstående 0 barn	2 072 (47)	2 579 (54)
Ensamstående 1 barn	156 (4)	156 (3)
Ensamstående 2+ barn	114 (3)	119 (3)
Sammanboende 0 barn	1 189 (27)	1 007 (21)
Sammanboende 1 barn	332 (7)	317 (7)
Sammanboende 2 barn	417 (9)	410 (9)
Sammanboende 3+ barn	158 (4)	165 (3)

I tabell E2 visas hur många individer som lever i olika typer av hushåll år 2006 enligt HEK och LISA. Som tabellen visar finns det (uppräknat för att motsvara totalbefolkningen) fler individer i LISA än i HEK.<sup>13</sup> Antalet individer i ensamförälderhushåll är ungefär lika stora i HEK och LISA, även om det finns några fler individer i hushållstypen "Ensamstående 2+ barn" i LISA än i HEK.

**Tabell E2 Antal individer i hushåll**

	HEK	LISA
Alla	8 814 (100)	8 992 (100)
Ensamstående 0 barn	2 072 (24)	2 579 (29)
Ensamstående 1 barn	311 (4)	312 (3)
Ensamstående 2+ barn	383 (4)	393 (4)
Sammanboende 0 barn	2 482 (28)	2 160 (24)
Sammanboende 1 barn	1 044 (12)	1 009 (11)
Sammanboende 2 barn	1 687 (19)	1 663 (18)
Sammanboende 3+ barn	834 (9)	877 (10)

<sup>13</sup> Detta beror bland annat på att institutionshushåll inte ingår i HEK-urvalet.

I tabell E3 redovisas inkomststandarden i olika typer av hushåll enligt HEK och LISA år 2006. Som tabellen visar är den genomsnittliga inkomststandarden något högre i HEK än i LISA. Inkomststandarden för individer i hushållstypen ”Ensamstående 1 barn” är ungefär lika hög i båda datamängderna, medan inkomststandarden är något högre för individer i hushållstypen ”Ensamstående 2+ barn” i HEK jämfört med LISA.

**Tabell E3 Genomsnittlig inkomststandard år 2006 (tusental kronor)**

	HEK	LISA
Alla	196	191
Ensamstående 0 barn	168	169
Ensamstående 1 barn	139	138
Ensamstående 2+ barn	125	120
Sammanboende 0 barn	251	247
Sammanboende 1 barn	201	205
Sammanboende 2 barn	190	188
Sammanboende 3+ barn	158	158

I diagram E4 redovisas andelen med låge inkomststandard år 2006 enligt HEK och LISA. Som tabellen visar är andelen med låg inkomststandard ungefär lika hög i båda datamängderna. Detsamma gäller för hushållstypen ”Ensamstående 1 barn”, medan andelen med låge inkomststandard i hushållstypen ”Ensamstående 2+ barn” är högre i LISA än i HEK.

**Tabell E4 Andel med låg inkomststandard år 2006 (procent)**

	HEK	LISA
Alla	10	11
Ensamstående 0 barn	16	17
Ensamstående 1 barn	20	21
Ensamstående 2+ barn	31	34
Sammanboende 0 barn	4	3
Sammanboende 1 barn	7	6
Sammanboende 2 barn	6	6
Sammanboende 3+ barn	16	15

Sammanfattningsvis verkar det begränsade hushållsbegreppet i LISA leda till att den ekonomiska situationen för ensamstående med två eller flera barn blir något sämre, jämfört med om en kosthushållsdefinition används. Skillnaden är dock relativt liten. För hushållstyperna ”Ensamstående 0 barn” och ”Sammanboende 0 barn” är skillnaderna i antal större, vilket visar på behovet av att kunna definiera hushåll på ett mer fullödigt sätt även i registerdata.

**I serien Socialförsäkringsrapport har följande skrifter publicerats under år 2009:**

- 2009:1 Hur länge spelar pappors föräldraledighet roll? En studie av sambandet mellan pappors föräldraledighet och deras kontakt med sina barn
- 2009:2 Trygghetens variationer. Om hälsa och lokal kultur
- 2009:3 Arbetslinjens återkomst? Rapport från forskarseminarium i Umeå 21–22 januari 2009
- 2009:4 Ensamstående föräldrars ekonomiska situation