

Fjärde avstämningen av bostadsbidrag

Resultatet av genomförda avstämmningar av
bostadsbidrag till barnfamiljer och ungdomar

Sammanfattning

Bostadsbidrag har man under flera år. 48 procent av 2000 års bidragshushåll har haft bostadsbidrag minst sedan 1997

Den som söker bostadsbidrag skall göra en bedömning av den bidragsgrundande inkomstens storlek och göra anmälan så snart inkomsten ökar. Tre års erfarenhet av avstämmningar har inte inneburit att hushållen blivit bättre på att bedöma sin årsinkomst jämfört med den inkomst hushållet senare visade sig ha enligt taxering. Först uppgiven inkomst får oftast gälla året ut, även om inkomsten ökat

Differensen mellan preliminärt och slutligt bidrag ökar med tiden tvärtemot förväntningarna. Även de hushåll som haft bostadsbidrag i flera år får betala tillbaka en allt större del av sitt allt lägre preliminära bidrag

Hushåll som har preliminärt bostadsbidrag hela året anmäler inkomständring i större utsträckning om de bor i områden där det inte är vanligt att ha bidrag hela året än om de bor i områden där majoriteten har bostadsbidrag hela året

T o m år 2001 har 82, 73 resp 57 procent av återkrav avseende 1997, 1998 resp 1999 års bidrag återbetalats

I serien RFV REDOVISAR publicerar Riksförsäkringsverket kortare sammanställningar av resultat från

- försäkringsanalyser
- uppföljningar

Försäkringsanalys går ut på att kontinuerligt och systematiskt samla in, sammanställa och analysera data om de olika förmånerna inom socialförsäkringen.

Publiceringen sker endast på nätet.

Skriftserier som ges ut av Riksförsäkringsverket:

RFV Föreskriver (RFFS)	Författningar med bindande föreskrifter.
RFV Rekommenderar (RAR)	Allmänna råd om tillämpningen av författningar.
RFV Vägledning	Beskrivning av författningsbestämmelser, allmänna råd, förarbeten, rättspraxis, exempel och kommentarer.
RFV Analyserar	Resultat av utrednings- och utvärderingsarbete.
RFV Anser	Tolkningar av rättsläget, uttalande om verkets åsikt i olika frågor och framställningar till regeringen.
RFV Informerar	Redovisning av statistik, upplysningar om regler, rutiner och praxis.
RFV Redovisar	Försäkringsanalyser och rapporter av mer begränsad omfattning.

Bakgrund

From 1997 är bostadsbidraget preliminärt. Det preliminära bidraget baseras på en inkomst som hushållet självt uppskattar sig ha under kalenderåret. Bidraget stäms senare av mot taxerad inkomst. För mycket utbetalt bidrag ska återbetalas och för lågt bidrag justeras genom en extra utbetalning.

Hittills har fyra bidragsavstämningar gjorts, av 1997 till 2000 års bidrag. Senaste avstämning skedde i januari 2002. I denna rapport redovisas resultatet av den senaste avstämningen och jämförelser mellan samtliga avstämningar.

Hushållen beskrivs dels på riksnivå, dels ur vissa aspekter fördelade i regionala verksamhets-/lokalkontorsområden.

Resultat av genomförda avstämningar har även tidigare publicerats i serien RFV REDOVISAR.

Samtliga hushåll med bostadsbidrag

År 2000 hade 340 000 hushåll bostadsbidrag någon gång under året. I denna rapport är antalet 314 500. För ca 25 000 hushåll saknas samlad information eller har avstämning skett manuellt. Av 314 500 har hälften, 48 procent, haft bidrag minst sedan 1997. 23 procent var nytillkomna hushåll.

Antal hushåll med bostadsbidrag

Hushållstyp	1999		2000	
	Antal	%	Antal	%
Ensamföräldrar	213 200	60	198 200	63
Samboende föräldrar	77 600	22	63 100	20
Unga utan barn	64 000	18	53 200	17
Samtliga	354 800	100	314 500	100

Antalet hushåll med bostadsbidrag minskar år för år, främst p g a att inkomstnivån allmänt stiger medan reglerna för att få bostadsbidrag behållits så gott som oförändrade sedan 1997.

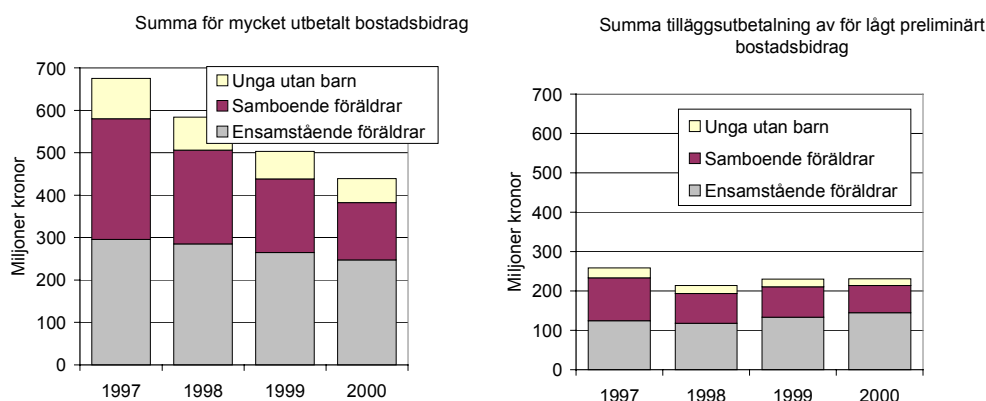
Summa slutligt bostadsbidrag, miljoner kronor

Hushållstyp	1998		1999		2000	
	Mkr	%	Mkr	%	Mkr	%
Ensamföräldrar	3 564	69	3 361	70	3 121	73
Samboende föräldrar	1 319	25	1 148	24	934	22
Unga utan barn	296	6	263	6	212	5
Samtliga	5 179	100	4 772	100	4 267	100

Not: Inkl hushåll som avstämts manuellt är summa slutligt bidrag 1998–2000 5 337, 4 935 resp 4 373 miljoner kronor

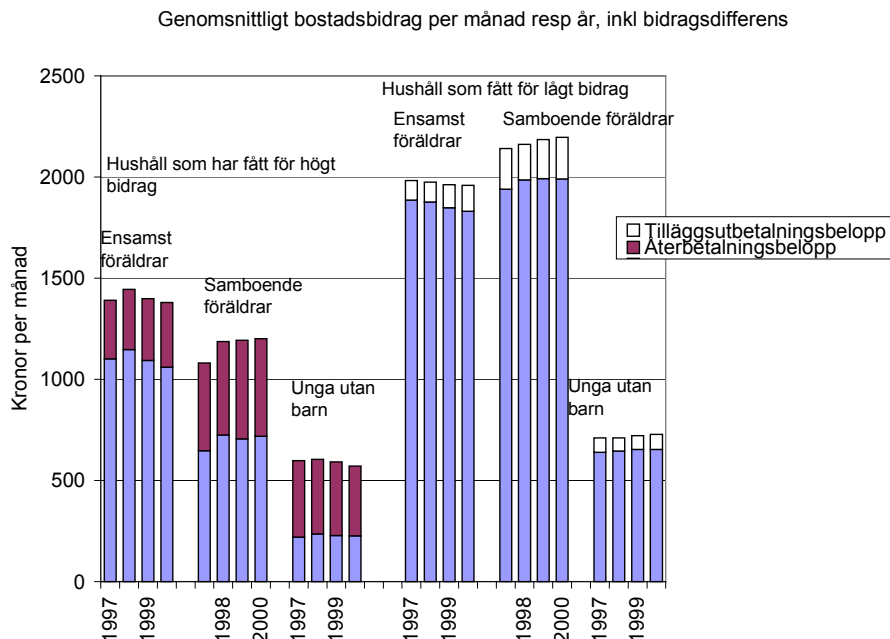
Merparten av bostadsbidragen går till ensamföräldrar och minst andel går till unga utan barn (18–28 år) där nära tre fjärdedelar är studerande ungdomar. År 2000 utgjorde ensamföräldrarna 63 procent av hushållen och fick 73 procent av bidragsbeloppet. 17 procent var ungdomar och de fick 5 procent av bidragen.

År 2000 fick 41 procent av hushållen först för högt preliminärt bidrag och 56 procent fick för lågt bidrag. 1997 var andelen återbetalningsskyldiga högre, 46 procent, och 52 procent fick för litet. Att så många får ytterligare utbetalning beror främst på att det preliminära bidraget varje månad först avrundas nedåt till närmast 100-tal kronor.



Den bidragsdifferens som uppstår vid avstämningen summeras varje år till flera hundra miljoner kronor. Summan av för mycket utbetalt bidrag minskar med åren eftersom antalet hushåll minskar, från nära 700 miljoner 1997 till ca 496 miljoner år 2000. Dessvärre minskar inte det genomsnittliga återbetalningsbeloppet per hushåll. Utbetalningsbeloppen är förhållandevis små. Differens under 200 kronor föranleder ingen åtgärd från försäkringskassans sida.

Den takt med vilken hushållen återbetalar för högt bidrag har minskat något. Under 1999 återbetalades 60 procent av 1997 års återbetalningskrav. Under 2001 återbetalades 57 procent av 1999 års återbetalningskrav. T o m december 2001 har 82, 73 resp 57 procent av kraven avseende åren 1997, 1998 resp 1999 återbetalats.



Ovanstående diagram visar det genomsnittliga bostadsbidraget per månad som preliminärt bidrag har gått ut, för olika hushållstyper och år. De färgade delarna i varje stapel visar tillsammans storleken av det preliminära bidraget, den ofärgade delen visar storleken av extra utbetalningen och den mörkare delen visar hur stor andel av ett genomsnittligt bidrag som ska betalas tillbaka. Att ungdomar är återbetalningsskyldiga för en så stor andel beror främst på att gränsen för när inkomsten börjar reducera bidraget är låg, många når snabbt över gränsen. Även samboende föräldrar har låg inkomstgräns för när bidraget börjar reduceras.

Det är i sig inte anmärkningsvärt att ha fått för högt bostadsbidrag. Den situationen uppstår alltid när hushållet får en inkomstökning som medför att för mycket bidrag redan betalats ut under innevarande år. Anmäls den nya inkomsten till försäkringskassan upplyses bidragstagaren om att utbetalningarna upphör och om för högt belopp redan betalats ut. Däremot vidtas inga andra åtgärder från kassans sida för återbetalning redan nu, förmodligen därför att även den nya inkomsten är en uppskattning. Man avvaktar till avstämningen mot taxerad inkomst. Försäkringskassans rutiner avseende avstämning och informationen till hushållen om hur avstämningen fungerar har successivt förbättrats under de senare åren.

Det är dock inte hushåll med redan upphörda utbetalningar som utgör majoriteten av dem som har fått för högt bidrag. De flesta har bidrag hela året eller åtminstone vid kalenderårets slut.

Det är stor skillnad på inkomstens storlek mellan dem som har fått för högt och dem som har fått för lågt preliminärt bidrag (se bilaga, diagram 1), något som skillnaderna i de slutliga bidragen redan har indikerat. Ensamstående föräldrars inkomstnivå fortsätter att stiga medan nivån sjunker fortsatt för samboende föräldrar. Unga utan barn har låg och i det närmaste oförändrad inkomstnivå. 5–6 procent av samtliga har enligt taxering ingen bidragsgrundande inkomst alls.

Att uppskatta sin inkomst tycks inte bli lättare med åren. Inte mer än 30 procent av dem som har fått för högt bidrag har anmält ändrad inkomst. Barnfamiljer bedömer sin årsinkomst i genomsnitt till mellan 85 och 115 procent av den taxerade inkomsten, ensamstående föräldrar har något mindre intervall. Att unga utan barn har ännu svårare att uppskatta inkomsten på ett bra sätt beror på flera faktorer. Dels har de mindre rörelsefrihet innan inkomsten överskrider gränsen för oreducerat bostadsbidrag, dels har de bidraget under något kortare tid under året och mera hinner hända efter att utbetalningarna har upphört.

Hushåll som haft bostadsbidrag från 1997 till 2000

151 300 hushåll eller 48 procent av dem som hade bostadsbidrag år 2000 har haft det minst sedan 1997.

Antal hushåll

	Ensamstående föräldrar		Samboende föräldrar		Unga utan barn		Samtliga	
	Antal	%	Antal	%	Antal	%	Antal	%
Samtliga	110 600	73	33 600	22	7 100	5	151 300	100

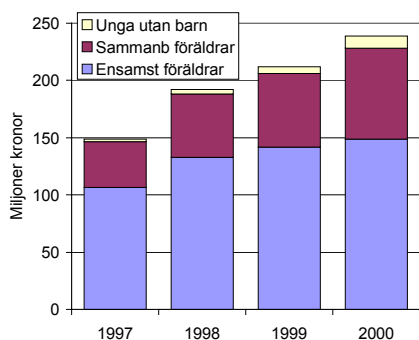
42 procent fick först för högt bidrag och 55 procent fick för lågt. Det innebär så gott som samma fördelning som för samtliga hushåll år 2000.

Summa slutligt bostadsbidrag, miljoner kronor

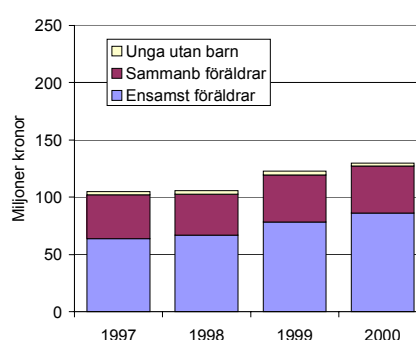
	1997		1998		1999		2000	
	Mkr	%	Mkr	%	Mkr	%	Mkr	%
Ensamföräldrar	2 230	74	2 303	71	2 179	74	1 921	76
Samboende föräldrar	750	25	760	24	710	24	572	23
Unga utan barn	39	1	52	2	51	2	36	1
Samtliga	3 020	100	3 116	100	2 939	100	2 529	100

Summan av slutliga bidrag till denna grupp har minskat från 3 miljarder till 2,5 miljarder.

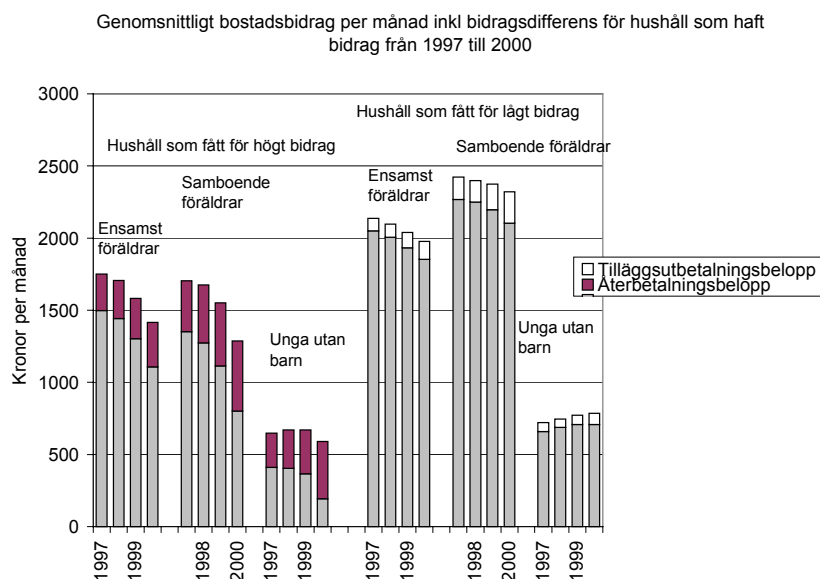
Summa för mycket utbetalt bidrag för hushåll som haft bostadsbidrag från 1997 till 2000



Summa tilläggsutbetalning av för lågt preliminärt bidrag för hushåll som haft bostadsbidrag från 1997 till 2000



Bidragsskillnaden däremot ökar varje år trots att dessa 151 300 hushåll väl känner till den årliga avstämningen.



Not Färgad del av stapel=preliminärt bidrag
Not Ljusgrå plus ofärgad del=slutligt bidrag

De hushåll som haft bidrag i flera år har tidigare haft högre slutligt bidrag än andra hushåll. Efter fyra bidragsår ligger nivån i stort sätt som för hushållen i övrigt.

Den genomsnittliga skulden per hushåll här är alltså högre varje år som framgår av diagrammet ovan. Även tilläggsutbetalningsbeloppet är större.

Att uppskatta inkomsten är med andra ord lika svårt oavsett om man haft bostadsbidrag ett eller flera år.

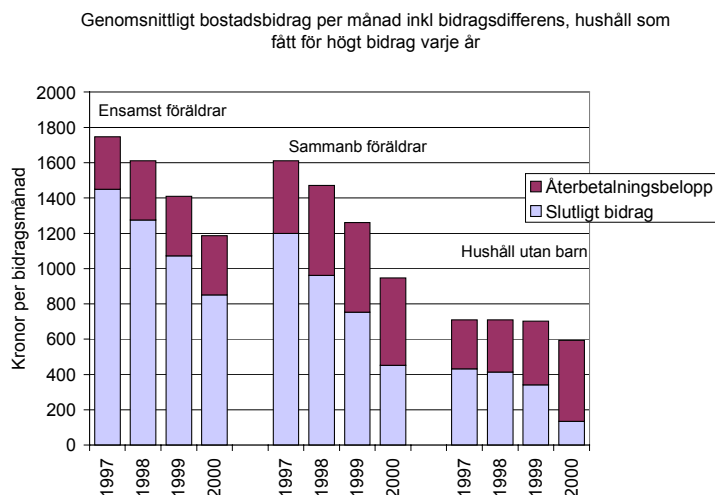
Vart tionde hushåll, 15 600, av dem som haft bidrag i minst fyra år har fått för högt bidrag varje år

Antal hushåll med för högt bidrag, fördelning år 2000

Ensamstående föräldrar		Samboende föräldrar		Unga utan barn		Samtliga	
Antal	%	Antal	%	Antal	%	Antal	%
12 200	78	3 200	21	200	1	15 600	100

Ensamföräldrar är överrepresenterade bland dem som har bostadsbidrag under flera år och ännu mera bland dem som är återbetalningsskyldiga flera år i rad.

Av samtliga grupper som har fått för högt bidrag är det slutliga bidraget numera lägst för dem som är återbetalningsskyldiga varje år och bidraget har sjunkit kontinuerligt.



Summan av återbetalningskraven ligger varje år mellan 60 och 70 miljoner kronor.

Mer än vart tredje hushåll här får betala tillbaka hela sitt preliminära bidrag. Av dem fick 900 hushåll, 15 procent, betala tillbaka hela bidraget även för 1999.

Dessa 15 600 hushåll har de högsta inkomstnivåerna, ca 15 procent högre än andra hushåll som också fått för högt bidrag under år 2000. I den här gruppen finns förmodligen flera av de hushåll som har osäkra och ojämna inkomster.

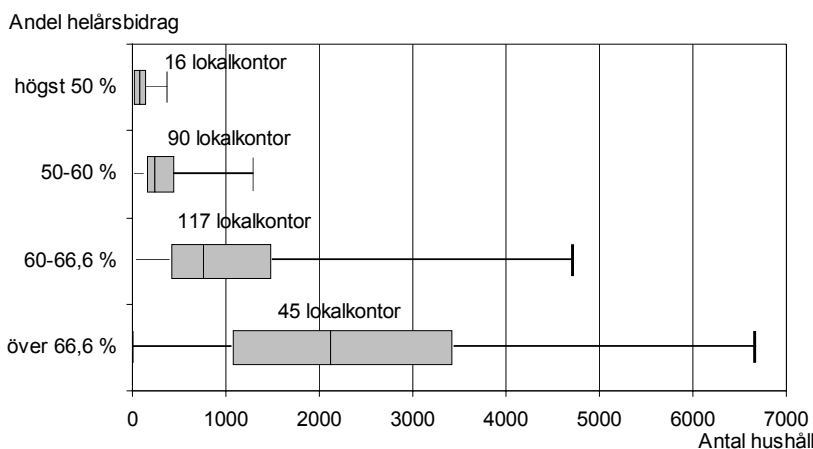
Vissa likheter och olikheter mellan lokala kontorsområden

Avstämningarna har varje år visat att en stor andel bostadsbidragshushåll får årligen för högt preliminärt bidrag och då oftast också för fler månader om året än vad som motsvaras av det slutliga bidragets storlek.

Syftet med att beskriva bidragshushållen på regional nivå är att se om lokala kontorsområden som har hög andel barnhushåll som har preliminärt bostadsbidrag hela året i något relevant avseende skiljer sig från kontor som inte har så hög andel helårsbidrag. Här har valts enbart barnhushåll eftersom unga utan barn har helt annan situation vad gäller bidragstidens längd.

Totalt fanns 268 kontor. Dessa har delats i fyra grupper: kontor där andelen barnhushåll som har bidrag hela året är minst 66,6 procent av samtliga hushåll med bostadsbidrag, mellan 60 och 66,6 procent, mellan 50 och 60 procent samt högst 50 procent.

Kontor grupperade efter hur stor procentuell andel av bostadsbidragsushållen år 2000 hade preliminärt bidrag hela året. Diagrammet visar också antalet hushåll och spridningen av antalet hushåll inom varje grupp



Ovanstående lådagram visar att ju flera hushåll som har bostadsbidrag inom kontorsområdet desto vanligare är det att man har bidrag hela året och tvärtom, ju färre bidragshushåll desto mera sällan har man bostadsbidrag i 12 månader.

Diagrammet visar också spridningen i antalet hushåll med bostadsbidrag inom varje grupp. T ex ser man att kontor där mer än 66,6 procent har bidrag hela året generellt är större än kontor i andra grupper. Själva lådan (som visar första kvartilen, medianen och tredje kvartilen) visar att 75 procent av dessa kontor har fler än ca 1 100 bostadsbidragshushåll, 50 procent har fler än 2 100 hushåll och 25 procent har fler än 3 400 hushåll. Det högsta antalet inom ett kontor är ca 6 700 hushåll.

87 procent av bidragshushållen bor tämligen jämnt fördelade inom de kontorsområden där minst 60 procent har utbetalning hela året. Bara 1 procent av hushållen bor inom de 16 kontor där färre än hälften har preliminärt bidrag hela året.



Rött/svart = mer än 66,6 procent

Grönt/ljusgrått = 60–66,6 procent

Randigt = 50–60 procent

Ofärgat = högst 50 procent

Det är framför allt i och kring de större städerna som flest hushåll har preliminärt bidrag hela året.

Varför är områden där det är minst vanligt att ha bostadsbidrag hela året också områden där färre hushåll över huvud taget har bostadsbidrag medan områden där det är vanligare med helårsbidrag också har långt fler bidragshushåll? Förklarar skillnader i de bidragsgrundande förhållandena – bostadskostnad, inkomst, familjestorlek – helt olikheterna eller tyder något på skillnader också i förhållningssätt, både från försäkringskassans och individens sida?

Det visar sig att hushåll som bor i områden där de flesta har bidrag hela året har klart högre bostadskostnad än hushåll i andra områden (se bilaga, tabell 1). Bostadens storlek däremot liksom medelantalet barn per hushåll varierar endast litet mellan områden.

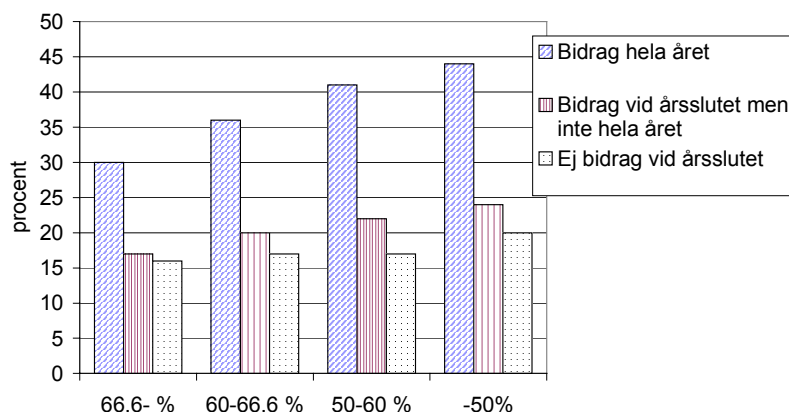
Också inkomstnivåerna är olika i de olika grupperna. Hushåll som bor i områden där flera har bidrag hela året har också lägre genomsnittsinkomst (se bilaga, tabell 2). Inkomsten är lägre även för dem som inte själva har uppburit bidrag helt år. På motsvarande sätt har hushåll högre inkomstnivå om de bor i områden med låg andel helårsbidrag oavsett om de själva får utbetalningar helt år eller inte.

En del av skillnaden i bidragstidens längd förklaras alltså av skillnaden i bostadskostnad men inkomstbilden tyder också på att det är annat än inkomstens storlek som avgör hur länge preliminärt bidrag utgår. Det kan bland annat handla om att bidragstagarna på mindre orter har flera personliga kontakter med försäkringskassan och att man på så sätt får ytterligare vägledning i olika försäkringssammanhang samtidigt som individen är angelägen om att inte ha bostadsbidrag längre än nödvändigt och vice versa; på större orter är man mera anonym, har kanske mera sällan personlig kontakt med försäkringskassan etc.

Exempelvis är skillnaden i genomsnittsinkomst mellan olika grupper ensamstående föräldrar inte särskilt stor, andelen med mycket låga inkomster är dock större i områden med lägre medelinkomst. Samtidigt har ensamföräldrar som bor i områden där det är vanligt att ha bidrag hela året relativt stor andel hushåll med högre inkomster. Avstämningsresultatet visar att dessa hushåll ofta har preliminärt bidrag hela året och tar skulden när den kommer. Ett förhållningssätt som inte är lika tydligt i andra områden.

Benägenheten att anmäla inkomständringar tycks vara olika i olika kontorsområden.

Andel hushåll inom lokalkontorsområdet som anmält inkomständering. Hushållen är fördelade också efter bidragstidens längd



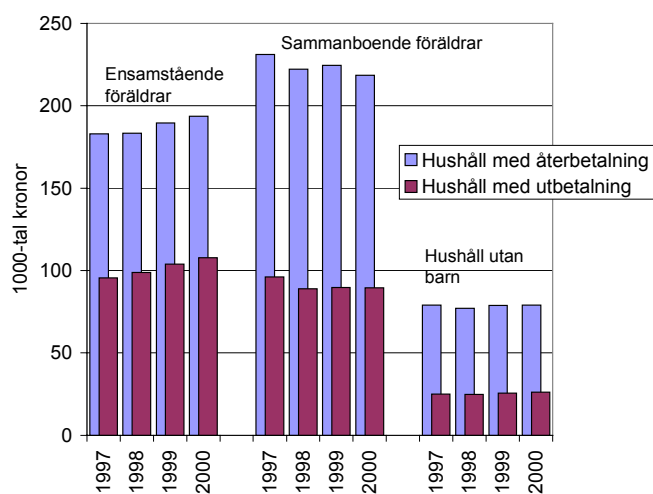
Av hushåll som bor i ett område där högst hälften har bostadsbidrag hela året men som ändå själva har preliminärt bidrag helt år har 45 procent anmält inkomständering mot 30 procent om man bor i områden där två av tre hushåll har bidrag hela året och där hushållet självt tillhör majoriteten. Det har dock betydelse i sammanhanget att andelen hushåll med så låga inkomster att ändringsanmälan i praktiken saknar betydelse är högst i områden med längre bidragsperioder.

Hushåll som inte har haft bidrag helt år men ändå har det vid årets slut anmäler på liknande sätt, anmälningsfrekvensen är högre ju mindre vanligt det är med bidrag hela året även om skillnaden inte är så stor mellan områden. Här anmäler mellan 20 och 25 procent. Samboende föräldrar anmäler oftare än ensamstående.

Minst, men enligt samma mönster, anmäler de vars preliminära bidrag upphörde under året, 15–20 procent. Utbetalningarna har alltså upphört av annan anledning än registrerad inkomstökning.

Bilaga

Diagram 1 Genomsnittlig bidragsgrundande inkomst enligt taxering



Tabell 1 Bidragsgrundande bostadskostnad i olika lokalkontorsområden

Hushåll	Procentuell andel helårsbidrag			
	66,6-%	60–66,6 %	50–60 %	–50 %
Ensamstående				
bostadsbidrag hela året	4 784	4 428	4 178	4 197
bostadsbidrag del av året	4 498	4 247	4 035	4 030
Sammanboende				
bostadsbidrag hela året	5 040	4 849	4 531	4 738
bostadsbidrag del av året	4 892	4 686	4 572	4 515

Tabell 2 Bidragsgrundande inkomst enligt taxering i olika lokalkontorsområden

Hushåll	Procentuell andel helårsbidrag			
	66,6-%	60–66,6 %	50–60 %	–50 %
Ensamstående				
bostadsbidrag hela året	137 460	143 708	144 493	151 156
bostadsbidrag del av året	153 165	157 685	153 097	157 262
Sammanboende				
bostadsbidrag hela året	132 434	140 995	159 227	173 833
bostadsbidrag del av året	190 062	205 286	218 524	233 025

Följande RFV Redovisar har publicerats fr.o.m. år 2001

- 2001:1 Socialförsäkringar, jämställdhet och ekonomisk tillväxt
- 2001:2 Utveckling av närståendepenning under 1990-talet
- 2001:3 Vad får oss att arbeta fram till 65?
- 2001:4 Partiell sjukskrivning – förekomst och utfall
- 2001:5 Kvinnor, män och sjukfrånvaro, om könsskillnader i sjukskrivning, förtidspensionering och rehabilitering
- 2001:6 Tredje avstämningen av bostadsbidrag. Resultat av genomförda avstämningar av bostadsbidrag till barnfamiljer och ungdomar
- 2001:7 Invandrares förtidspensioner under 1990-talet
- 2001:8 Trender och tendenser för bostadsbidrag bidragsåren 1997–1999
- 2001:9 Barn med vårdbidrag
- 2001:10 Ekonomiska drivkrafter eller selektion i sjukfrånvaron?
- 2001:11 Långtidssjukskrivna – diagnos, yrke, arbetsgivare och återgång i arbete. En jämförelse mellan 1999 och 2000

- 2002:1 Karakteristika hos personer som är sjukskrivna och arbetslösa
- 2002:2 Vad kostar olika sjukdomar?
- 2002:3 Långtidssjukskrivna – diagnos, yrke, arbetsgivare och återgång i arbete. En jämförelse mellan 2000 och 2001
- 2002:4 Prissättningen av parallellimporterade läkemedel i Sverige
- 2002:5 Samråd i rehabiliteringen. Samrådet mellan handläggare och de försäkrade 2001. Rapport från RFV:s tillsyn
- 2002:6 Fjärde avstämningen av bostadsbidrag. Resultatet av genomförda avstämningar av bostadsbidrag till barnfamiljer och ungdomar