

Resultatindikatorer för den ekonomiska familjepolitiken med prognos för 2011

Om denna rapport

Indikatorerna i denna rapport är ett urval av de som presenterades i svar på regeringsuppdrag ”Resultatindikatorer för den ekonomiska familjepolitiken” (Dnr 036496-2011). Det som tillkommer här är en prognos för 2011. Grunddata för båda rapporterna är individ- och hushållsuppgifter från undersökningen Hushållens ekonomi (SCB) där det senaste utfallsåret är 2009.

Kort om den ekonomiska familjepolitiken

I Sverige fanns det år 2011 cirka 1,9 miljoner barn som bor i drygt 1,1 miljoner hushåll¹. Det är för dem som den ekonomiska familjepolitiken främst har betydelse för. Den ekonomiska familjepolitiken ska bidra till förbättrade förutsättningar för en god ekonomisk levnadsstandard för alla barnfamiljer. Familjepolitikens förmåner till barnfamiljer omfattar föräldraförsäkring, barnbidrag, underhållsstöd, bostadsbidrag, vårdbidrag, adoptionsbidrag, barnpension och efterlevandestöd till barn samt pensionsrätt för barnår. Under 2011 uppgick utgifterna för den ekonomiska familjepolitiken till drygt 67 miljarder kronor.

De förmåner som omfattas av den ekonomiska familjepolitiken brukar delas in i tre olika typer:

- Försäkringar
- Generella bidrag
- Behovsprövade bidrag

Föräldrapenning, tillfällig föräldrapenning och graviditetspenning är förmåner som karaktäriseras av viss försäkringsmässighet. De ska ge ersättning för inkomstbortfall i samband med frånvaro från arbetet för till exempel vård av

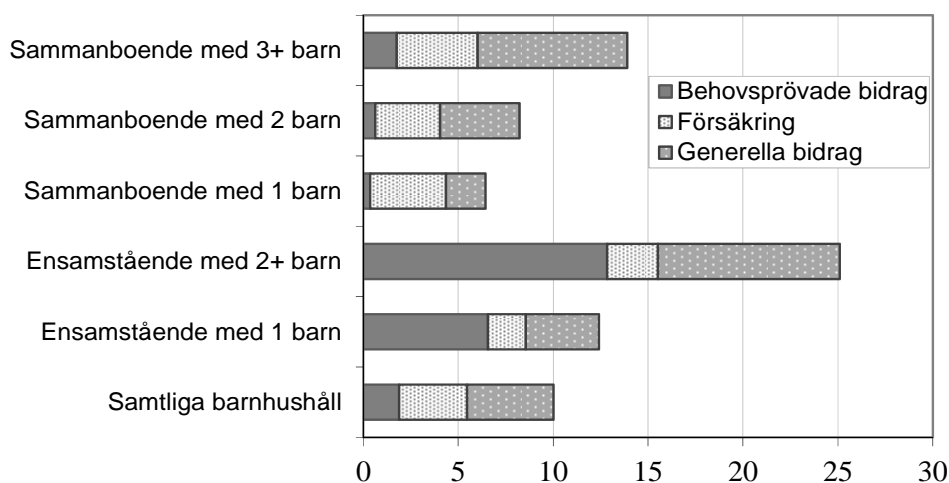
¹ Uppgiften avser antal kosthushåll med hemmaboende barn 0-19 år. Uppgiften är beräknad utifrån FASIT-modellens framskrivning av Hushållens ekonomi 2009.

barn. De generella bidragen kännetecknas av att ett lika stort belopp utgår till alla individer som uppfyller vissa förutsättningar, hit hör barnbidrag inklusive flerbarnstillägg samt adoptionsbidrag. De behovsprövade bidragen omfattar vårdbidrag, bostadsbidrag och underhållsstöd. Vårdbidrag och bostadsbidrag karakteriseras av att de är behovs- och/eller inkomstprövade. Underhållsstödet kan till viss del liknas vid ett generellt bidrag då ett krav för rätt till förmånen är att föräldrarna är särlevande.

Den ekonomiska familjepolitikens betydelse för barnfamiljernas ekonomiska förutsättningar

Den ekonomiska familjepolitiken är av stor betydelse för många barnhushåll. Detta gäller särskilt de med stor försörjningsbörda, t.ex. hushåll med ensamstående vårdnadshavare eller familjer med sammanboende vårdnadshavare med 3 eller flera barn. Ett sätt att kvantifiera betydelsen av den ekonomiska familjepolitiken är att titta på hur stor andel av hushållens ekonomiska standard² som de familjepolitiska kontantförmånerna utgör. I diagram 1 nedan redovisas de olika förmånstypernas andel av barnhushållens ekonomiska standard enligt prognosen för 2011. Bland barnhushållen som helhet beräknas den ekonomiska familjepolitikens förmåner ha utgjort 10,0 procent av barnhushållens samlade ekonomiska standard under 2011, vilket är 1,0 procentenhet lägre än under det senaste år det finns taxeringsutfall för, 2009. Av dessa 10 procent utgör de behovsprövade bidragen 1,9 procentenheter, försäkringarna 3,6 procentenheter och de generella bidragen 4,5 procentenheter.

Diagram 1: Den ekonomiska familjepolitikens andel (i procent) av barnhushållens ekonomiska standard (disponibel inkomst per konsumtionsenhet). Uppdelat på hushållstyp. Prognos för år 2011

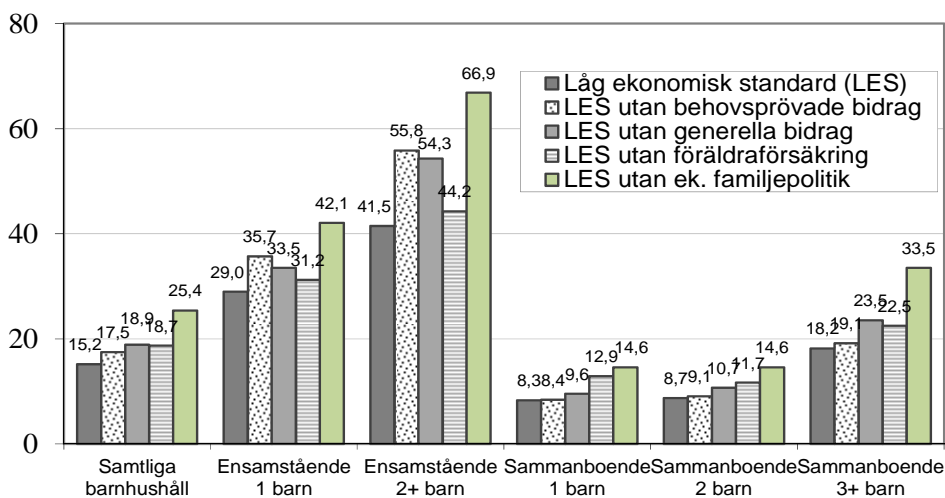


² Med ekonomisk standard menas här hushållets disponibla inkomst delat med dess totala konsumtionsvikt. Konsumtionsvikten beräknas utifrån hushållets sammansättning i termer av antal barn och vuxna. Alla i hushållet (även barnen) har samma ekonomiska standard.

Generellt utgör förmånerna från den ekonomiska familjepolitiken en större andel av inkomsten bland ensamstående än bland sammanboende. Detta förklaras främst av att ensamstående med barn i snitt har lägre arbetsinkomster (per hushållsmedlem el. konsumtionsenhet) än sammanboende vilket medför att en större andel kan få inkomstprövat bostadsbidrag³. Bland ensamstående med två eller flera hemmaboende barn beräknas kontantförmånerna från den ekonomiska familjepolitiken ha utgjort drygt 25 procent av den ekonomiska standarden under 2011 vilket kan jämföras med 6,4 procent bland hushåll med sammanboende vårdnadshavare med 1 barn.

Ett annat sätt att mäta den ekonomiska familjepolitikens betydelse för barnhushållen är att titta på hur många flera som skulle ligga i riskzonen för ekonomisk utsatthet om kontantförmånerna i den ekonomiska familjepolitiken räknas bort⁴. I diagram 2 nedan redovisas dessa beräkningar per hushållstyp och förmånstyp (generella bidrag, behovsprövade bidrag och försäkringar). Under 2011 beräknas den ekonomiska familjepolitiken ha minskat andelen med låg ekonomisk standard med 10,2 procentenheter. I diagrammet framgår att bland hushåll med ensamstående är det de behovsprövade bidragen som har störst påverkan på andel med låg ekonomisk standard. Bland ensamstående med ett barn beräknas andelen med låg ekonomisk standard ha varit 6,7 procentenheter högre om de behovsprövade bidragen räknas bort. Motsvarande värde för sammanboende med ett barn är 0,1 procentenhet.

Diagram 2: Andel personer 0-64 år med låg ekonomisk standard om den ekonomiska familjepolitiken räknas bort från disponibel inkomst. Prognos för 2011.



³ Se t.ex. ”Inkomststruktur för hushåll efter ålder, hushållstyp och inkomstkomponenter. År 2009”, SCB

⁴ Den analys som görs här blir dock helt statisk, ingen hänsyn tas till att de ekonomiska incitamenten skulle förändras (och påverka t.ex. arbetsutbud) om den ekonomiska familjepolitiken inte fanns, utan visar bara den rent ”bokföringsmässiga” effekten av att räkna bort transfereringarna från hushållens disponibla inkomst

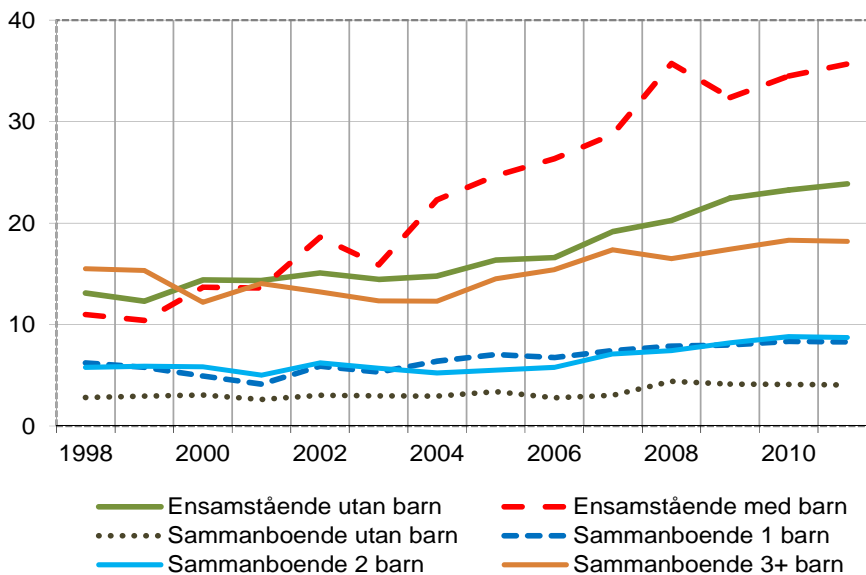
Resultatindikatorerna pekar dock på att den relativa betydelsen av förmånerna inom den ekonomiska familjepolitiken minskat över tid och trenden beräknas ha fortsatt under 2011. De utgör en allt mindre andel av barnhushållens disponibla inkomst och har en allt mindre effekt i termer av hur många som lyfts ur (relativ) ekonomisk utsatthet tack vare dem.

Att transfereringarna utgör en allt mindre andel av barnhushållens disponibla inkomst förklaras främst av ökande inkomstnivåer bland barnhushållen samtidigt som ersättningsnivåerna i flera av förmånerna i den ekonomiska familjepolitiken inte ökat lika fort. Detta gäller särskilt de behovsprövade bidragen, främst bostadsbidrag, men även t.ex. föräldrapenning där ersättningstaket inte höjts i samma takt som inkomstutvecklingen.

Barnhushåll i riskzonen för ekonomisk utsatthet

Även om (de reala) inkomsterna ökat för de flesta barnhushåll är den ekonomiska utvecklingen inte jämnt fördelad vilket medfört en ökad inkomstspridning. Införandet av jobbskatteavdragen bidrog till detta genom större inkomstskillnader mellan de med arbete och de utan. Detta har i sin tur inneburit att en större andel hamnat under gränsen för låg ekonomisk standard vilken definieras som 60 procent av medianvärdet för ekonomisk standard under det aktuella året. Under de senaste 10 åren som det finns taxeringsutfall för (2000-2009) har andelen individer i barnhushåll under denna gräns (andel med låg ekonomisk standard) ökat, framförallt bland ensamstående och hushåll med utländsk bakgrund. Enligt prognosen har denna trend fortsatt under 2010-2011.

Diagram 3: Andel personer 0-64 år i hushåll vars disponibla inkomst per k.e. understiger 60 procent av medianvärdet (låg ekonomisk standard). Uppdelat på hushållstyp.



I diagram 3 ovan illustreras utvecklingen av andelen personer i hushåll med låg ekonomisk standard uppdelat per hushållstyp under perioden 1998-2011.

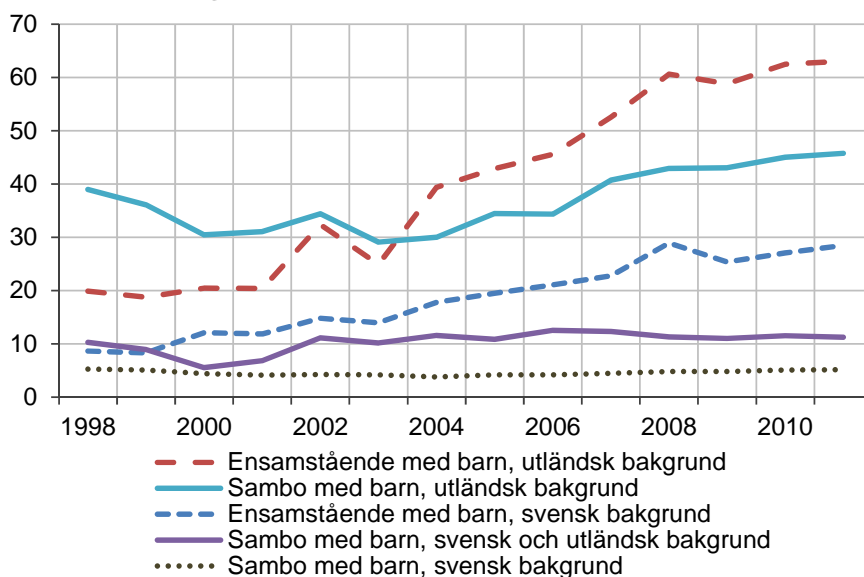
I diagrammet framgår tydligt att andelen har ökat bland samtliga hushållstyper, men mest för ensamstående med barn. Enligt prognosen för 2011 beräknas totalt 15,2 procent av samtliga individer 0-64 år i barnhushåll ha haft låg ekonomisk standard vilket är 0,1 procentenheter högre än under 2010 och 0,9 procentenheter högre än under det senaste året med taxeringsutfall, 2009.

Bland ensamstående med barn beräknas andelen med låg ekonomisk standard vara 35,7 procent under 2011 vilket är 1,2 procentenheter högre än 2010 och 3,3 procent högre än under 2009.

Bland hushåll med utländsk bakgrund är andelen med låg ekonomisk standard betydligt högre än bland hushåll med svensk bakgrund och skillnaden har ökat. I diagram 4 nedan illustreras utvecklingen sedan 1998 uppdelat på hushållstyp och födelseland. Skillnaden mellan hushåll med svensk respektive utländsk bakgrund gäller oberoende av hushållstyp. Sammanboende med både svensk och utländsk bakgrund intar en mellanställning där andelen med låg ekonomisk standard är högre än om båda vuxna är födda i Sverige, men lägre än om båda vuxna är födda i utlandet. Enligt prognosen hade 63,0 procent av individerna i barnhushåll med ensamstående förälder och utländsk bakgrund låg ekonomisk standard 2011 vilket ska jämföras med 28,5 procent av ensamstående med barn och svensk bakgrund.

En trolig delförklaring till den snabba ökningen av andel med låg ekonomisk standard bland hushåll med utländsk bakgrund sedan början på 2000-talet är att invandringen varit stor under samma period. Denna utveckling har inneburit att personer med kort tid i Sverige ökat som andel av alla individer med utländsk bakgrund och denna grupp är (i snitt) den mest ekonomiskt utsatta gruppen.

Diagram 4: Andel personer 0-64 år i hushåll vars disponibla inkomst per k.e. understiger 60 procent av medianvärdet (låg ekonomisk standard). Uppdelat på hushållstyp och svensk/utländsk bakgrund.

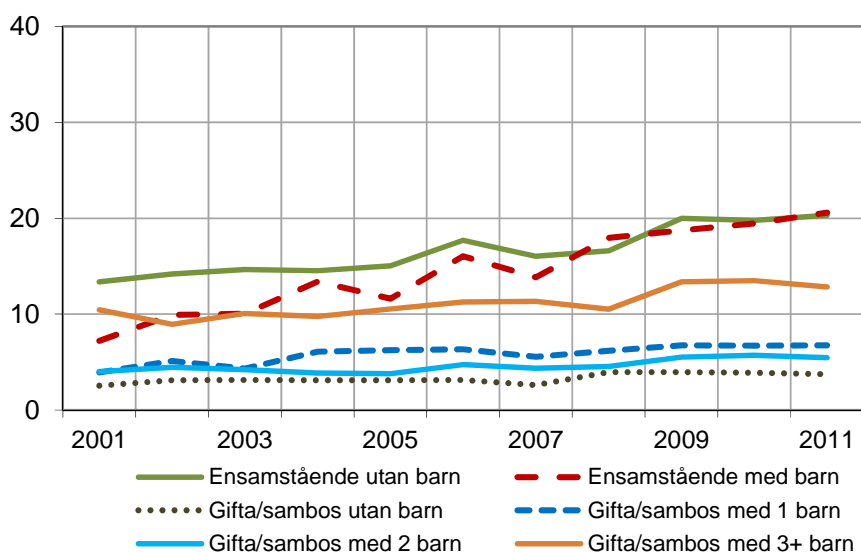


Andel med låg ekonomisk standard är ett relativt fattigdomsmått. Ett hushåll klassas som fattigt om dess inkomst är lågt relativt någon form av "normalinkomst" (i det här fallet medianvärdet). Ett annat mått på ekonomisk utsatthet är andelen individer i hushåll vars disponibla inkomst är lägre än vad som krävs för att upprätthålla en "skälig" levnadskostnadsnivå. Hushåll vars inkomster understiger denna "skälighetsnivå" sägs ha *låg inkomststandard*. Med detta mått är fattigdomsgränsen relaterad till vilka kostnader ett hushåll med ett visst antal barn och vuxna kan förväntas ha, inte bara dess inkomster. I Försäkringskassans beräkning används de skäliga kostnader som beräknas av Konsumentverket varje år⁵.

Diagram 5 nedan visar andel individer i hushåll vars disponibla inkomster understiger de skäliga levnadskostnaderna (inkl. boendekostnad och några andra poster som inte ingår i Konsumentverkets beräkning) under perioden 2001-2011. Detta mått ger en delvis annorlunda bild av den ekonomiska utsattheten bland barnfamiljer jämfört med om låg ekonomisk standard används, både över tid och vid jämförelser mellan olika hushållstyper.

Generellt är andelen med inkomster under skäliga levnadskostnader lägre än andelen med låg ekonomisk standard, särskilt bland ensamstående barnhushåll, och ökningen av andelen i riskzonen för ekonomisk utsatthet är inte lika dramatisk. Totalt beräknas knappt 10 procent av alla individer 0-64 år i barnhushåll ha haft inkomster lägre än skäliga levnadskostnader år 2011, vilket

Diagram 5: Andel personer 0-64 år i hushåll vars disponibla inkomst understiger skäliga levnadskostnader (låg inkomststandard). Uppdelat efter hushållstyp.



⁵ Se "Skäliga levnadskostnader. Beräkningar av Konsumentverket" (Konsumentverket), Rapport 2009:8, för en utförlig beskrivning hur beräkningarna görs.

är i princip samma nivå som 2010. Andelen bland ensamstående med barn beräknas ha varit 20,6 procent vilket kan jämföras med 7,5 procent för sammanboende med barn.

Resultaten utifrån detta mått pekar på att betydelsen av levnadskostnadernas nivå och framförallt deras förändring över tid är viktiga att ta hänsyn till, både när det gäller att identifiera särskilt utsatta grupper såväl som att mäta utvecklingen av ekonomisk utsatthet.

Oavsett vilket av de båda måtten ovan som används för att mäta andel individer i riskzonen för ekonomisk utsatthet är en tydlig trend att hushåll med ensamstående föräldrar samt hushåll med utländsk bakgrund halkat efter de senaste 10 åren. Detta kan verka paradoxalt då de flesta hushåll under samma period har fått ökade reala inkomster tack vare ökad sysselsättning, ökande reallöner⁶ och införandet av jobbskatteavdraget. Den troligaste förklaringen till att ensamstående med barn som grupp ändå halkat efter är att arbetsinkomsten (per vuxen person i hushållet) bland dessa hushåll i snitt är lägre än bland sammanboende med barn⁷. Detta gäller både i relativa termer (arbetsinkomst som andel av hushållets totala inkomst) och i absoluta. När jobbskatteavdrag och ökande reallöner har gjort arbete mera lönsamt har de ensamstående barnhushållen inte tagit lika stor del av detta eftersom en mindre andel av deras inkomster kommer från just arbete. Dessutom utgör de familjepolitiska förmånerna (som illustrerades ovan) en större andel av de ensamstående barnhushållens inkomst och ersättningsnivåerna i dessa har inte indexerats upp i samma takt som arbetsinkomsterna ökat.

Att andelen ensamstående barnhushåll med inkomster under de skäliga levnadskostnaderna ökat beror också på att prisnivåerna för några av de kostnadsposter som har stor vikt för barnfamiljer har ökat mera än både konsumentpriserna generellt såväl som inkomsterna. Livsmedel, hygienprodukter, bostadshyror och hushållsel är exempel på sådana poster⁸.

⁶ Se t.ex. Medlingsinstitutets årsrapport: "Avtalsrörelsen och lönebildningen 2010".

⁷ Se t.ex. "Inkomststruktur för hushåll efter ålder, hushållstyp och inkomstkomponenter. År 2009", SCB

⁸ Se "Resultatindikatorer för den ekonomiska familjepolitiken", Försäkringskassan, 2011, Dnr: 036496

Beslut i detta ärende har fattats av generaldirektör Dan Eliasson i närvaro av försäkringsdirektör Laura Hartman, verksamhetsområdeschef Jan Almqvist och analytiker Nicklas Korsell samt Carin Wolf, den senare som föredragande.

Dan Eliasson

Carin Wolf