

STATISTIK

2005:4



Bostadsbidrag 2004

– för barnfamiljer med flera

Statistikinformation – försäkringsstatistik

Bostadsbidrag 2004

– för barnfamiljer med flera

Utgivare: Försäkringskassan
Försäkringsdivisionen
Enheten för statistik

Upplysningar: Malin Jansson
Telefon 08-786 95 56
malin.jansson@forsakringskassan.se

Sammanfattning

Antal hushåll med bostadsbidrag visar en nedåtgående trend. Under början av 2000-talet har antalet hushåll minskat med ungefär 19 procent jämfört med tidigare år. Vad gäller antal hushåll i hyrd bostad är dock trenden de allra senaste åren snarare stagnerande, vilket även gäller barnfamiljer utan egen bostad (inneboende).

Hushåll med bostadsbidrag kan vara antingen ett ensamstående hushåll eller ett sambohushåll, vidare kan det i ett hushåll med rätt till bostadsbidrag finnas barn. Finns inga barn i hushållet ska den sökande eller de sökande vara 18 men inte 29 år fyllda.

Ensamstående hushållen med barn och med bostadsbidrag under år 2004 var företrädesvis kvinnor. Det vanligaste bidragsbeloppet för den gruppen låg mellan 2 000 och 2 999 kronor per månad. De ensamstående papporna fick främst ett bidragsbelopp på mellan 800 och 1 499 kronor per månad. I dessa barnfamiljer bor åtminstone ett barn stadigvarande i bostaden.

Ensamstående hushåll utan barn kan få ett bidragsbelopp på högst 1 100 kronor per månad. Antalet hushåll i den gruppen är jämnt spritt över kvinnor och män. Oavsett kön på sökande fick lite fler än hälften av hushållen ett bidragsbelopp på mellan 100 och 799 kronor, och återstoden ett bidragsbelopp på mellan 800 kronor och maxbeloppet på 1 100 kronor. I sambohushåll utan barn fick ungefär två tredjedelar av hushållen ett bidragsbelopp på mellan 800 och maxbeloppet.

Den största andelen hushåll med bostadsbidrag var ensamstående hushåll med två barn där åtminstone ett av barnen bor stadigvarande i bostaden. Därefter var ensamstående hushåll med ett hemmavarande barn en stor grupp. Den tredje största gruppen var ungdomshushållen (med både ensamstående- och sambohushåll utan barn inräknade).

Bakgrund

Bostadsbidraget har funnits sedan mitten av 1930-talet. Målen för den sociala bostadspolitiken har däremot skiftat över tiden och i dag har bostadsbidragen både bostads- och familjepolitiska syften. Ett av dagens mål är att skillnader i ekonomiska villkor mellan familjer med och utan barn ska minska, inom ramen för den generella välfärden. Bostadsbidragen syftar därtill till att ge ekonomiskt svaga hushåll möjlighet att hålla sig med goda och tillräckligt rymliga bostäder.

Barnfamiljer, och ungdomar utan barn som fyllt 18 men inte 29 år, kan få bostadsbidrag. Bidragets storlek beror bland annat på

- hur många personer det är i hushållet
- hushållets inkomst och förmögenhet
- bostadskostnaden och bostadsytan.

Bidraget består av två delar, dels ett bidrag till bostadskostnader, dels ett särskilt bidrag för hemmavarande barn. Barnfamiljer med hemmavarande barn kan få bidrag till bostadskostnader och det särskilda bidraget. Barnfamiljer som har barn som tidvis bor i hushållet (umgängesbarn) kan endast få bidrag till bostadskostnader, och detsamma gäller ungdomar utan barn.

Huvudregeln är att den som söker bidrag måste bo och vara folkbokförd i Sverige för att kunna få bidraget. I regel ska den sökande också vara folkbokförd i den bostad som han eller hon söker bidrag för.

Bostadsbidraget beviljas som ett preliminärt bidrag, tidigast från och med ansökningsmånaden och som längst för tolv månader. Det preliminära bidraget beräknas utifrån hela kalenderårets inkomst. Det innebär att inkomster före, under och efter de månader i kalenderåret som bidraget avser, ligger till grund för beräkningen.

Det slutliga bostadsbidraget bestäms i efterhand när inkomsttaxeringen är klar. Om hushållet har fått för lågt preliminärt bidrag görs en tilläggsutbetalning och om det har fått för högt preliminärt bidrag blir hushållet återbetalningsskyldigt. Tilläggsutbetalning och återkrav sker bara om skillnaden mellan slutligt och preliminärt bidrag är 1 200 kronor eller mer.

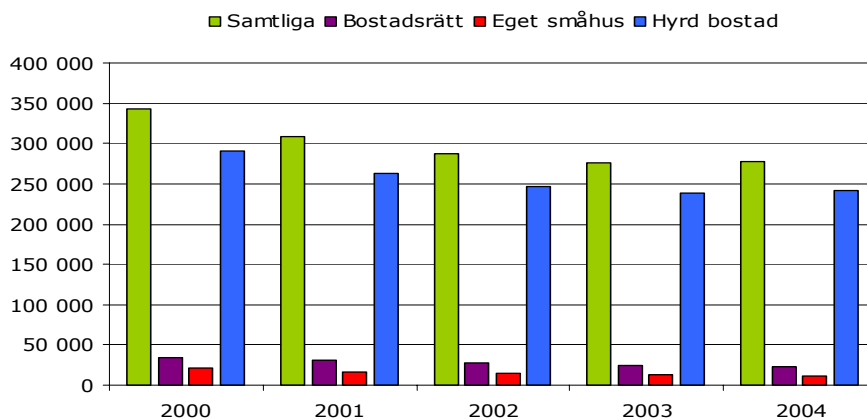
Antal hushåll med bostadsbidrag

Det antal hushåll som fått beslut om preliminärt bostadsbidrag under 2000-talets första år har minskat över åren, för att under de två sista plana ut. I diagram 1 syns det antal hushåll som funnits i bostadsbidragssystemet under de aktuella åren. Det innebär att varje hushåll som under åtminstone en av det aktuella årets månader fått bostadsbidrag räknats.

I ett hushåll kan det vara antingen en eller två personer som söker bostadsbidrag. Under 2004 var det främst hushåll i hyrd bostad som sökt och fått bostadsbidrag. Från och med 1997 är bidraget preliminärt under den tid det betalas ut. När inkomsttaxeringen är klar, fastställs det slutliga bostadsbidraget. Ett beslut om slutligt bostadsbidrag innebär för vissa hushåll att ett kompletterande belopp betalas ut, och för andra hushåll att en del av det preliminära bostadsbidraget ska återbetalas.

Diagram 1 Antal hushåll med bostadsbidrag 2000–2004. Samtliga hushåll, samt fördelat efter bostadstyp

Number of households that have received housing allowance 2000–2004.
Total number of households, and by type of dwelling



[Diagram text: All types of dwelling / Co-operative flat / House / Flat with right of tenancy]

Antal hushåll med bostadsbidrag oavsett om det är hushåll med eller utan barn, har minskat något mellan år 2000 och 2004. Från att ha varit nära 350 000 hushåll under år 2000 har antalet minskat till ungefär 280 000. Se tabell 1 för mer precisa uppgifter.

Vad gäller antal hushåll i hyrd bostad har trenden mellan år 2003 och 2004 varit stagnerande.

Bostadstypen **Samtliga** innehåller förutom hushåll i bostadsrätt, eget småhus och i hyrd bostad även hushåll som bor inneboende (gäller endast barnfamiljer) och hushåll på lantbruksenhet. Dessa grupper är relativt små och redovisas inte separat i diagram 1. I tabell 1 finns däremot antalsuppgifter angående de grupperna.

Tabell 1 Antal hushåll med bostadsbidrag 2000–2004. Samtliga hushåll, samt fördelat efter bostadstyp

Number of households that has received housing allowance 2000–2004.
Total number of households, and by type of dwelling

År	2000	2001	2002	2003	2004
Bostadstyp/Type of dwelling					
Samtliga/Total	343 388	309 081	287 466	276 345	277 080
Bostadsrätt/Co-operative flat	34 184	30 259	27 176	25 123	23 531
Eget småhus/House	20 435	16 814	14 397	12 784	11 939
Hyrd bostad/Flat with right of tenancy	290 705	263 326	246 744	239 058	242 121
Inneboende (barnfamilj)/Tenant (Family with children)	1 666	1 846	1 901	2 059	2 236
Lantbruksenhet/Agriculture property	1 532	1 176	907	779	692
Övriga botyper/Other	351	283	222	189	169

Inneboende barnfamiljer med bostadsbidrag har ökat i antal under den undersökta perioden, från 1 666 hushåll år 2000 till 2 236 hushåll under år 2004.

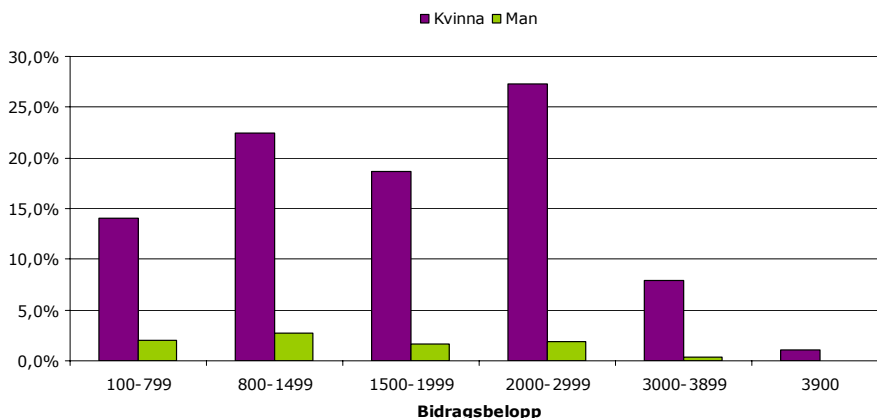
Barnfamiljer med bostadsbidrag 2004

Ensamstående hushåll och sambohushåll med barn utgör den största delen av bostadsbidragets mottagare, så även under år 2004. Bidraget ser lite olika ut beroende på om barnen stadigvarande bor i den bostad som bidraget söks för, eller om det endast bor barn tidvis i hushållet. I familjer där barnen bor permanent består bidraget av två delar, en del för att till viss del täcka bostadskostnaden och en del beroende av hur många barnen är. I hushåll med hemmavarande barn kan även tidvis boende barn finnas. Familjen har då med anledning av de hemmavarande barnen rätt till båda delarna av bostadsbidraget.

Vad gäller ensamstående hushåll med hemmavarande barn finns skillnader i antal hushåll beroende av den sökandes kön, se diagram 2.

Diagram 2 Andel av ensamstående hushåll med barn fördelat efter bidragsbelopp och kön 2004

Share of single parents by amount and gender, in 2004



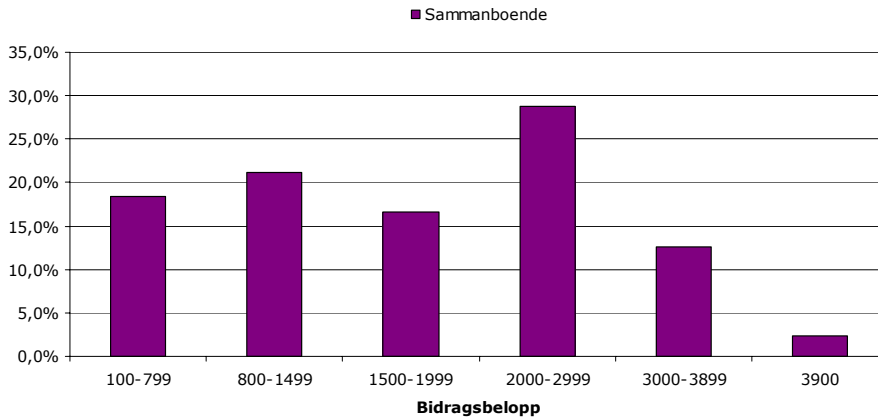
[Diagram text: Woman / Man / Amount]

I bostadsbidragssystemet består ensamstående hushållen med barn främst av kvinnor. Diagram 2 visar även ersättningarna under år 2004. Mönstret över utbetalade bidragsbelopp ser liknande ut oavsett det är en kvinna eller en man i ensamstående hushållet. Den största andelen av ensamstående hushållen var kvinnor med ett bostadsbidrag på mellan 2 000 och 3 000 kronor.

I sambohushåll med barn är det på samma sätt vanligast att bidragsbeloppet ligger på mellan 2 000 och 3 000 kronor, se diagram 3.

Diagram 3 Andel av sambohushåll med barn fördelat efter bidragsbelopp 2004

Share of cohabiting parents by amount, in 2004



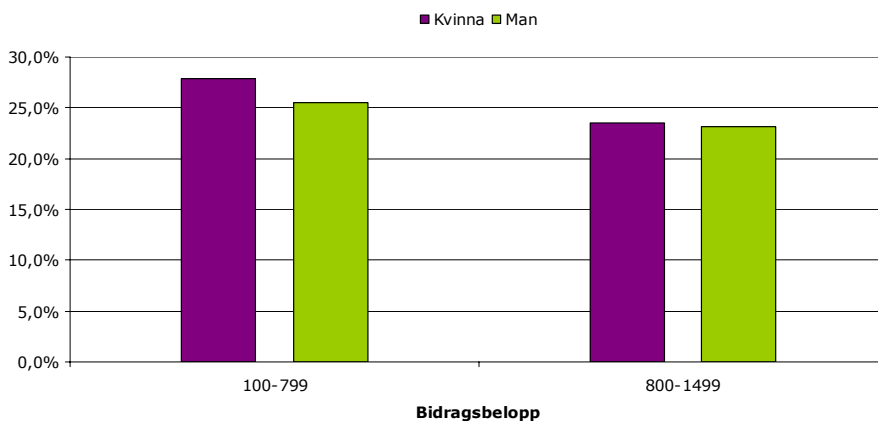
[Diagram text: Cohabiting persons / Amount]

Ungdomar mellan 18 och 29 år

Ungdomar utan barn som fyllt 18 men inte 29 år kan med hjälp av bostadsbidraget få kompensation för delar av bostadskostnaden.

Diagram 4 Andel av ensamstående hushåll utan barn fördelat efter bidragsbelopp och kön 2004

Share of youth households with one applicant by amount and gender in 2004

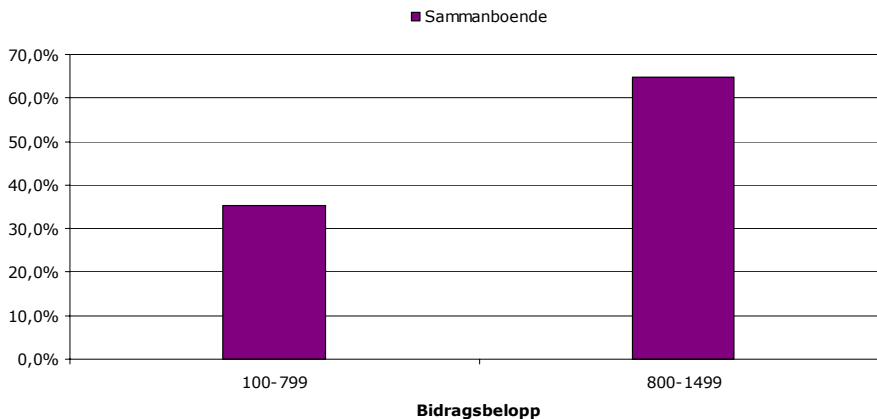


[Diagram text: Woman / Man / Amount]

Den största andelen av ensamstående hushållen utan barn med bostadsbidrag var kvinnor med ett bidragsbelopp per månad på mellan 100 och 800 kronor. I den gruppen fanns inga stora skillnader med avseende på kön.

Diagram 5 Andel av sambohushåll utan barn fördelat efter bidragsbelopp 2004

Share of youth households with two applicants by amount, in 2004



[Diagram text: Cohabiting persons / Amount]

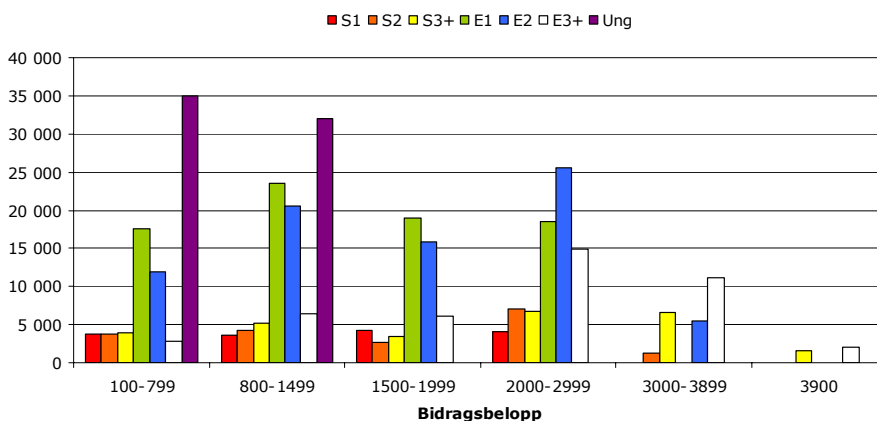
I sambohushåll utan barn får flest hushåll ett bidragsbelopp per månad högre än 800 kronor.

Antal hushåll och utbetalade bostadsbidrag

De hushåll som fick bostadsbidrag under 2004 kan delas in i olika typer av hushåll. De belopp och det antal bidrag som betalats ut fördelar sig olika för dessa typhushåll.

Diagram 6 Antal hushåll med bostadsbidrag 2004 fördelat efter bidragsbelopp och typhushåll

Number of households that has received housing allowance in 2004, by amount and type of household



[Diagram text: Cohabiting parents with one child / Cohabiting parents with two children / Cohabiting parents with three children or more / Parents living alone with one child / Parents living alone with two children / Parents living alone with three children or more / Youths / Amount]

I diagram 6 jämförs de olika typerna av hushåll. S1 betyder att det är ett sambohushåll med ett barn. Barnet är ett hemmavarande barn. S2 innebär att det i sambohushållet finns två barn, där åtminstone ett av barnen är ett

hemmavarande barn. S3+ innebär att sambohushållet har åtminstone tre barn där minst ett är hemmavarande.

Vad gäller S1-hushåll är fördelningen på bidragsbelopp relativt jämn. De knappt 20 000 hushållen i denna grupp hade under 2004 ett månatligt bidragsbelopp på mellan 100 och 2 999 kronor. S2-hushållen var även de ungefär 20 000 och ersattes med liknande belopp som S1-hushållen. I hushåll i gruppen S3+ var ersättningen något mera spridd och låg på mellan 100 och 3 900 kronor per månad. De hushållen var under år 2004 ungefär 25 000 stycken.

E1, E2 och E3+ har liknande betydelse som S1, S2 och S3+ med den skillnaden att det handlar ensamstående hushåll.

E1-hushållen, som var ungefär 75 000, ersattes med allt från 100 kronor till 2 999 kronor. Hushållen i gruppen E2 fick per månad under 2004 mellan 100 och 3 899 kronor. E2-hushållen var närmare 80 000 stycken det året. Drygt 40 000 hushåll med bostadsbidrag under 2004 tillhörde gruppen E3+. De hushållen hade ett bostadsbidrag på mellan 100 och 3 900 kronor.

Ung innebär hushåll utan barn.

Hushållen utan barn oavsett om det är ensamstående hushåll eller sambohushåll fick ett bidragsbelopp på mellan 100 och 1 100 kronor. Dessa hushåll utgjorde en stor del av de hushåll som fick bostadsbidrag, närmare 70 000 av ungefär 280 000 hushåll.

Avstämning och återkrav

Diagrammen och tabellen i denna statistikinformation speglar hur det preliminära bostadsbidraget fördelats till hushåll under år 2004. När inkomsttaxeringen är klar bestäms, i efterhand, det slutliga bostadsbidraget. Om hushållet har fått för lågt preliminärt bidrag görs en tilläggsutbetalning och om det har fått för högt preliminärt bidrag blir hushållet återbetalningsskyldigt. Men bara om skillnaden mellan slutligt och preliminärt bidrag är 1 200 kronor eller mer.

Följande Statistik har publicerats under år 2005

- 2005:1 Föräldrapenning – att mäta hälften var
- 2005:2 Bilstödet – åren 1988–2004
- 2005:3 Bostadstillägg till pensionärer m.fl. 1995–2004
- 2005:4 Bostadsbidrag 2004 – för barnfamiljer med flera