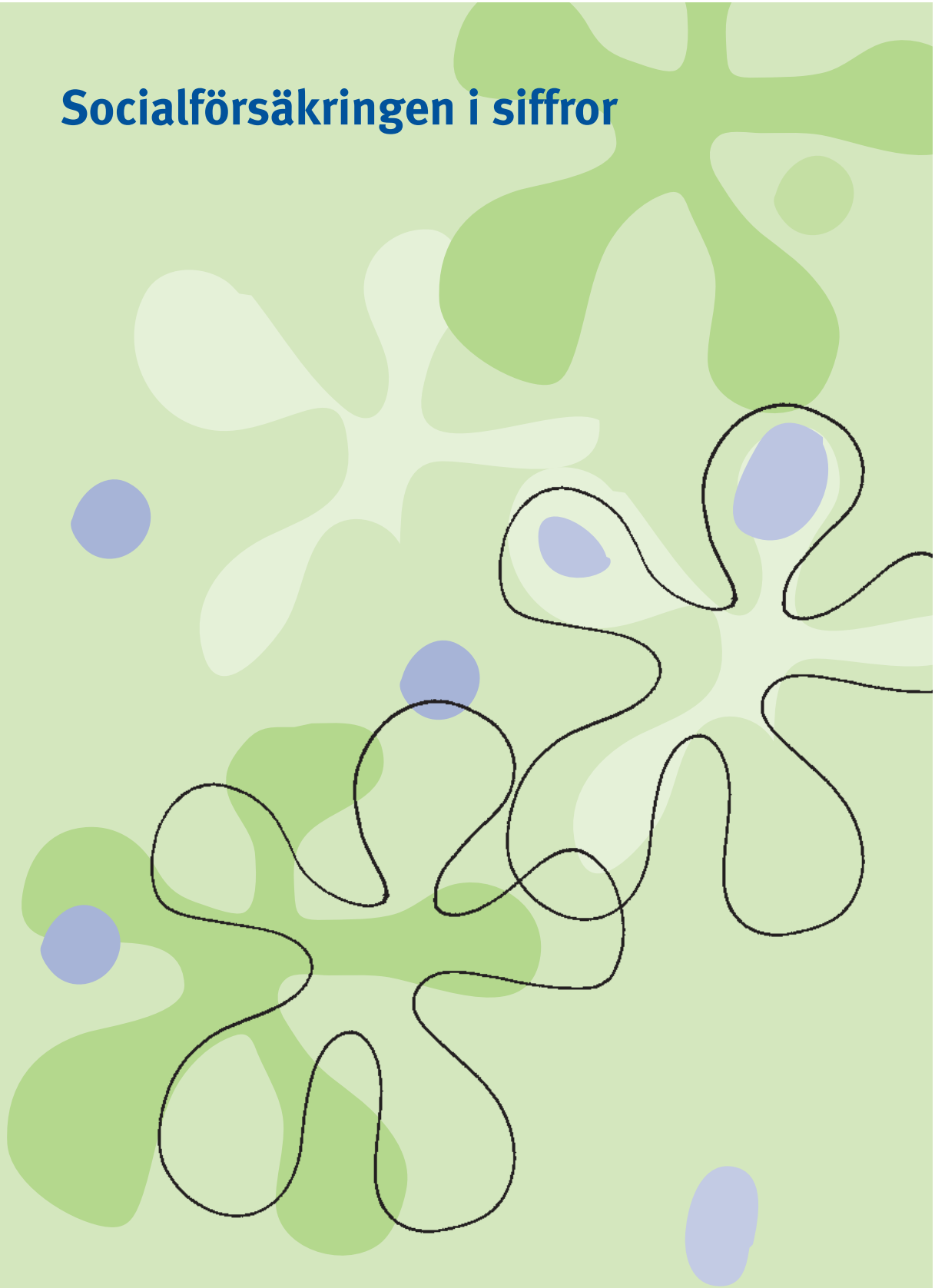


# Socialförsäkringen i siffror



# Socialförsäkringen i siffror

**Socialförsäkringens finansiella omfattning 79**

**Ekonomisk trygghet för familjer och barn 88**

Föräldrapenning vid barns födelse **88**

Tillfällig föräldrapenning **90**

Pappadagar **92**

Havandeskapspenning **93**

Barnbidrag **94**

Vårdbidrag **95**

Barnpension **97**

Underhållsstöd **98**

Bostadsbidrag **100**

**Ekonomisk trygghet vid sjukdom och handikapp 102**

Sjukpenning **102**

Arbetslivsinriktad rehabilitering **104**

Förtidspension och sjukbidrag **106**

Arbetskadeersättning **111**

Handikappersättning **112**

Assistansersättning **113**

Närståendepenning **114**

Bilstöd **115**

Tandvård **116**

Läkemedel **117**

**Ekonomisk trygghet vid ålderdom m.m. 118**

Ålderspension **118**

Bostadsstöd till pensionärer **122**

Efterlevandepenning till vuxna **124**

Delpension **127**

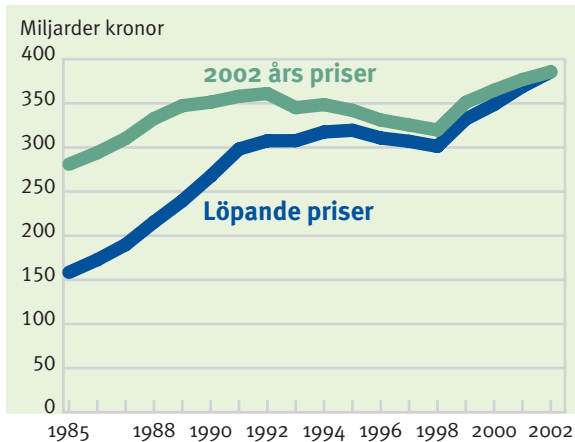
Intjänad pensionsrätt **128**

Arbetslöshetsförsäkring **130**

# Socialförsäkringen i siffror

## Socialförsäkringens finansiella omfattning

År 2002 var socialförsäkringens utgifter sammanlagt 381 miljarder kronor. Sedan 1985 har utgifterna i 2002 års prisnivå stigit med 38 procent.



### Socialförsäkringens utgifter.

Under perioden 1985–2002 är det främst utgifterna för ålderspension från ATP som ökat, cirka 110 procent i 2002 års priser.

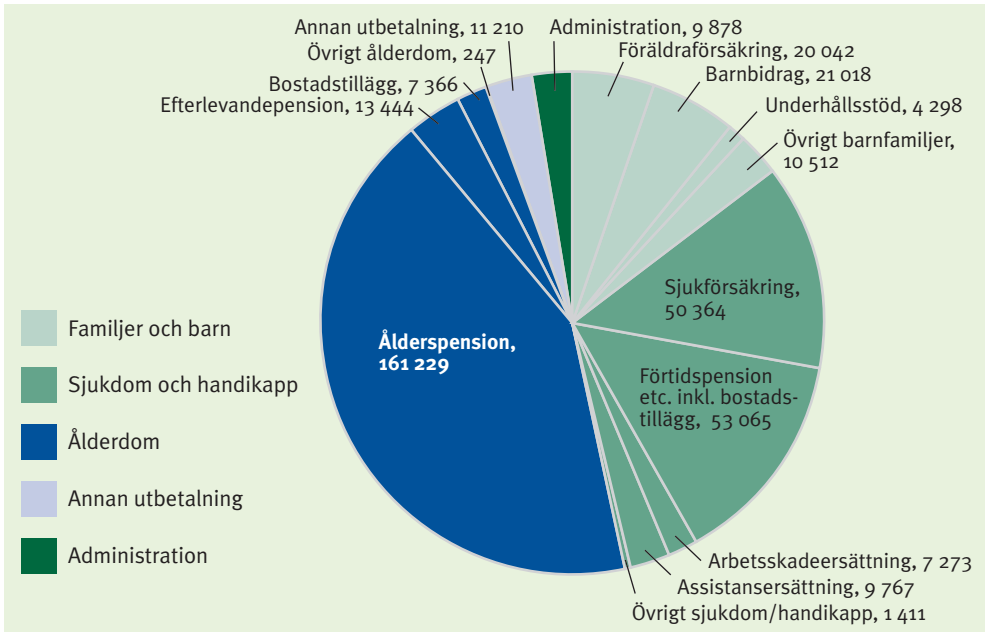
Ökningen var mycket kraftig under andra hälften av 1980-talet. Efter 1992 minskade sedan de totala utgifterna uttryckt i fasta priser år från år, för att sedan åter öka kraftigt från och med 1999.

Utgiftsökningen beror bland annat på de kraftigt ökade utgifterna för sjukförsäkringen och ATP. Under 1999 gjordes också ett par större ändringar inom socialförsäkringen, bland annat infördes statlig ålderspensionsavgift. Flera av försäkringarna som till exempel sjukpenning och föräldrapenning är pensionsgrundande. Dessutom ges pensionsrätt för vård av små barn. Därför betalar staten in ålderspensionsavgifter som i princip motsvarar pensionsrätten för detta, totalt 17 miljarder kronor för socialförsäkringen under 2002.



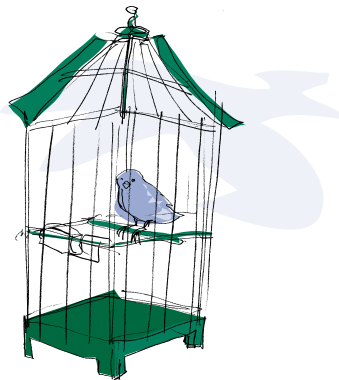
Försäkringsgren/-förmån	2000	2001	2002
<b>Ekonomisk trygghet för familjer och barn</b>			
Föräldraförsäkring	16 844	18 372	20 042
Barnbidrag	18 932	21 108	21 018
Bostadsbidrag till barnfamiljer och ungdomar	4 373	3 994	3 717
Vårdbidrag för funktionshindrade barn	1 986	2 053	2 110
Underhållsstöd	4 481	4 380	4 298
Barnpension	941	951	977
Pensionsrätt för barnår	3 240	3 276	3 669
Bidrag vid adoptioner	21	33	39
<b>Summa</b>	<b>50 818</b>	<b>54 167</b>	<b>55 870</b>
<b>Ekonomisk trygghet vid sjukdom och handikapp</b>			
Sjukförsäkring			
Sjukpenning, rehabiliteringsersättning, närståendepenning	36 458	42 811	48 395
Sjukvårdsförmåner m.m.	2 001	2 198	1 969
Förtidspensioner	47 744	50 167	49 917
Sysselsättningsgaranti för förtidspensionärer	2	5	10
Bostadstillägg till förtidspensionärer	2 564	2 912	3 148
Handikappersättning	1 036	1 060	1 177
Arbetsskadeersättning	7 343	7 246	7 273
Bilstöd	209	226	212
Assistansersättning	6 960	8 238	9 767
Övrig ersättning	14	8	22
<b>Summa</b>	<b>104 332</b>	<b>114 876</b>	<b>121 880</b>
<b>Ekonomisk trygghet vid ålderdom m.m.</b>			
Ålderspension	149 682	153 680	161 229
Efterlevandepension	12 865	13 056	13 444
Bostadstillägg till pensionärer	7 055	7 495	7 366
Delpension	211	260	182
Övrig pension	78	72	65
<b>Summa</b>	<b>169 891</b>	<b>174 563</b>	<b>182 286</b>
<b>Annan utbetalning</b>			
Aktivitetsstöd	8 511	9 759	11 093
Dagpenning till värnpliktiga m.m.	12	7	5
Familjebidrag till vPL	87	73	72
Övrigt	108	48	40
<b>Summa</b>	<b>8 718</b>	<b>9 873</b>	<b>11 210</b>
<b>Administration</b>	<b>9 007</b>	<b>9 424</b>	<b>9 878</b>
<b>Totalt</b>	<b>342 766</b>	<b>362 917</b>	<b>381 124</b>

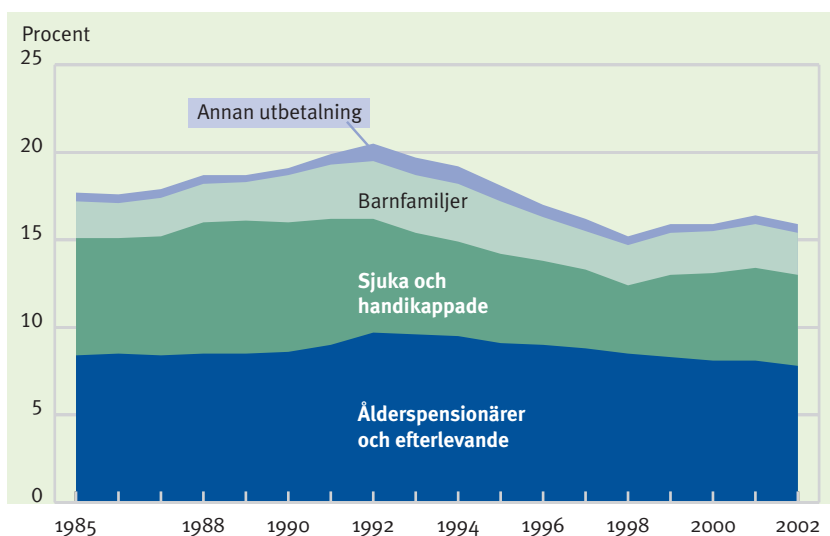
**Socialförsäkringens utgifter 2000–2002 i miljoner kronor. Inklusiva statliga ålderspensionsavgifter.**



**Utgifternas fördelning 2002.** Nästan hälften av socialförsäkringens utgifter (48 procent eller 182 miljarder kronor) gick till ålderspensionärer och efterlevande. Knappt en tredjedel (32 procent eller 122 miljarder kronor) gick till sjuka och funktionshindrade. Stödet till barn-

familjer var 15 procent (56 miljarder kronor) av de totala utgifterna. Därutöver finns vissa andra ersättningar, främst inom arbetsmarknadsområdet (11 miljarder kronor). Resterande del var utgifter för administration (10 miljarder kronor).





**Utbetalningar från socialförsäkring som andel av BNP.** Från och med 1999 ingår statliga ålderspensionsavgifter, vilket höjer socialförsäkringens andel av BNP med knappt en procentenhet.

Utbetalningarna från socialförsäkring är en betydande del av samhälls-ekonomi. År 2002 motsvarade utbetalningarna från socialförsäkring 16 procent av bruttonationalprodukten (BNP). Efter att ha stigit i det närmaste oavbrutet nådde socialförsäkringens samlade utbetalningar en kulmen på knappt 21 procent av BNP under 1992. Flera kostnadsreducerande regeländringar har senare medfört att försäkringens andel av en växande BNP har minskat. Ändringarna är bland annat sänkta ersättningsnivåer, sjuklöneperiod och karensdag i sjukförsäkring. År 2002 var socialförsäkringens andel av BNP på samma nivå som i slutet av 1970-talet.

Försäkringsgren	Inkomster, miljoner kronor				Utgifter, miljoner kronor			Över- skott/ under- skott
	Avgifter	Statliga medel enl lag	Övrigt <sup>1</sup>	S:a	Utbetal- ningar	Admini- stration	S:a	
Föräldraförsäkring	21 634	131	–	21 765	19 630	799	20 429	1 336
Barnbidrag	–	21 127	–	21 127	21 018	109	21 127	–
Bostadsbidrag till barnfamiljer m.fl.	–	4 082	–	4 082	3 717	365	4 082	–
Vårdbidrag för funktionshindrade barn	–	2 242	–	2 242	2 110	132	2 242	–
Underhållsstöd	–	2 747	1 956	4 703	4 298	405	4 703	–
Pensionsrätt för barnår	–	3 669	–	3 669	3 669	..	3 669	–
Sjukförsäkring <sup>2</sup>	86 020	15 920	–	101 940	98 734	3 206	101 940	0
Arbetskadador	13 620	168	–	13 788	7 273	369	7 642	6 146
Assistansersättning	–	7 630	2 241	9 871	9 767	104	9 871	–
Sjukvårdsförmåner	–	2 147	–	2 147	1 969	178	2 147	–
Handikappersättning	–	1 277	–	1 277	1 177	100	1 277	–
Bilstöd	–	249	–	249	212	37	249	–
Ålderspension								
Via AP-fonden	160 553	–	–84 542	76 011	151 562	2 081	153 643	–77 632
Via statsbudgeten	11 898	–	–	11 898	9 665	100	9 765	2 133
Premiep.systemet	20 403	–	–	20 403	1	526	527	..
Efterlevandepensioner	16 743	26	–	16 769	14 421	70	14 491	2 278
Bostadstillägg, BTP	–	10 786	11	10 797	10 514	283	10 797	–
Delpension	0	186	–	186	182	4	186	0
Övrig ersättning	11 107	383	101	11 591	11 327	264	11 591	0
Ej fördelad administration <sup>3</sup>	–	746	–	746	–	746	746	–
<b>Summa</b>	<b>341 978</b>	<b>73 516</b>	<b>–80 233</b>	<b>335 261</b>	<b>371 246</b>	<b>9 878</b>	<b>381 124</b>	<b>..</b>

<sup>1</sup> Underhållsskyldiga, kommuner, kursskillnader och räntor med mera.

<sup>2</sup> Inklusivt för tidspensioner, havandeskapspenning samt närståendepenning.

<sup>3</sup> I huvudsak försäkringskassornas utgift för förändring av pensionskuld.

**Socialförsäkringens inkomster och utgifter 2002.** Socialförsäkringen finansieras främst genom socialavgifter, allmän pensionsavgift, statliga ålderspensionsavgifter, skatter samt fondavkastning.

Enligt de lagstadgade finansieringsreglerna ska utgifterna till viss del täckas av socialavgifter och allmän pensionsavgift. Andelen för varje år är dock ungefärlig, det är inte för alla försäkringar i lag angivet hur stor andel som ska finansieras med avgifter.

Inkomsterna av socialavgifter, statliga ålderspensionsavgifter, allmän pensionsavgift och räntor med mera samt efter avdrag för kursför-luster var 262 miljarder kronor år 2002. Tillskottet av statliga medel var 73,5 miljarder kronor.

Den andel som enligt reglerna finansieras med skatter var knappt 20 procent av utgifterna. Ersättningar från kommuner, underhållsskyldiga och liknande motsvarade drygt en procent. En negativ börsutveckling under år 2002 medförde att kursskillnader och räntor med mera från AP-fonden resulterade i ett minus på knappt 85 miljarder kronor. Det innebär sammantaget att utgifterna var större än inkomsterna.

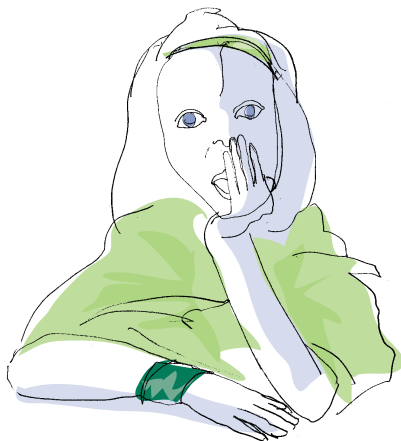
Av de försäkringsgrenar som finansieras med avgifter gav föräldraförsäkringen och efterlevandepensioner under år 2002 ett överskott på en respektive två miljarder kronor.

Sjukförsäkringen finansieras till 90 procent med avgifter. Resterande del finansieras med skatter.

Arbetskadeförsäkringen visar sedan flera år ett överskott som successivt har återställt tidigare års underskott. Under år 2002 blev överskottet sex miljarder kronor.

Den del av ålderspensioner som finansieras via AP-fonden gav ett underskott på närmare 78 miljarder kronor.

Eftersom inkomsterna i premiepensionssystemet – drygt 20 miljarder – är reserveringar, är det inte meningsfullt att ange hur stor del av de totala utgifterna inom ålderspensioneringen täcktes av avgiftsinkomster.





År	Influtna social-avgifter <sup>1</sup>	Allmänna egen-avgifter	Influtna avgifter som andel av socialförsäkringens totala utgifter, procent <sup>1</sup>
1985	103 936		67
1990	193 512		75
1995	166 672	28 385	65
1996	168 883	37 959	71
1997	165 956	47 261	74
1998	154 996	52 025	72
1999	152 564 <sup>2</sup>	59 610	67 <sup>2</sup>
2000	209 151 <sup>2</sup>	63 734	82 <sup>2</sup>
2001	235 039 <sup>2</sup>	65 156	85 <sup>2</sup>
2002	242 165 <sup>2</sup>	67 895	84 <sup>2</sup>

<sup>1</sup> Exklusive utbetalningar inom arbetsmarknadsområdet och ersättningar till värnpliktiga.  
<sup>2</sup> Exklusive premiepensionssystemet, inklusive statliga ålderspensionsavgifter.

**Influtna avgifter 1990–2002 i miljoner kronor.** Notera att siffrorna inte är jämförbara över tiden. Detta beror dels på de omfattande regelförändringar som skett framför allt i slutet på 1990-talet, dels på att periodiseringen av avgifterna gjorts på olika sätt för olika år.

Försäkringsgren	1990	1995	1998	1999	2000	2001	2002
<b>Socialavgifter<sup>1</sup></b>							
Sjukförsäkring	10,10	6,23	7,90	7,50	8,50	8,80	11,08
Arbetskadeförs	0,90	1,38	1,38	1,38	1,38	1,38	0,68
Folkpension	7,45	5,86	6,83	–	–	–	–
Ålderspension (ATP)	13,00	13,00	6,40	6,40	10,21	10,21	10,21
Efterlevandepension	–	–	–	1,70	1,70	1,70	1,70
Delpension	0,50	0,20	0,20	–	–	–	–
Föräldraförsäkring	–	–	–	2,20	2,20	2,20	2,20
<b>Summa</b>	<b>31,95</b>	<b>26,67</b>	<b>22,71</b>	<b>19,18</b>	<b>23,99</b>	<b>24,29</b>	<b>25,87</b>
<b>Allmänna egenavgifter</b>							
Sjukförsäkring	.	2,95	.	.	.	–	–
Pension	.	1,00	6,95	6,95	7,00	7,00	7,00
<b>Summa</b>	<b>.</b>	<b>3,95</b>	<b>6,95</b>	<b>6,95</b>	<b>7,00</b>	<b>7,00</b>	<b>7,00</b>

<sup>1</sup> För egenföretagaravgifter gäller sedan 1993 ofta andra procentsatser.

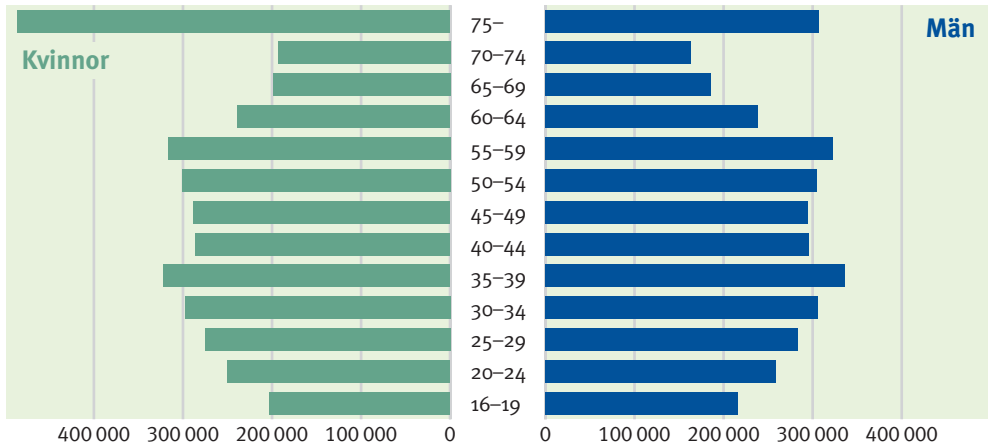
**Lagstadgade avgifter till socialförsäkringen i procent av respektive avgiftsunderlag.** Avgiftsunderlaget för socialavgifterna utgörs av lönesumman för anställda och egna företagare. Avgifterna betalas in av arbetsgivaren respektive egenföretagaren.

Den allmänna pensionsavgiften betalas in av de förvärvsarbetande. Den grundas på förvärvsinkomsten och på inkomster som sjukpenning, föräldrapenning, arbetslöshetsförsäkring med mera upp till sammanlagt 8,07 gånger inkomstbasbeloppet under ett år. Perioden 1993–1997 fanns även en allmän sjukförsäkringsavgift. År 1998 avskaffades den allmänna sjukförsäkringsavgiften och då höjdes istället den allmänna pensionsavgiften i motsvarande grad.

Åren 1999–2001 skedde flera avgiftsförändringar. År 1999 togs folk- och delpensionsavgifterna bort och avgifter för föräldraförsäkring och efterlevandepension infördes. Avgiften för sjukförsäkring respektive ålderspension har förändrats. Sänkningar och höjningar i avgifterna har samtidigt kompenserats av höjningar och sänkningar i den allmänna löneavgiften.



## Registrerade försäkrade



### Registrerade försäkrade 2002.

Svenska medborgare och utländska medborgare som är bosatta i Sverige är försäkrade enligt lagen om allmän försäkring (AFL).

Alla försäkrade personer som har

fyllt 16 år och är bosatta i Sverige är registrerade hos den allmänna försäkringskassan. En person som lämnar Sverige anses vara bosatt här om utlandsvistelsen varar högst ett år.

### Regler

Ålder	Kvinnor	Män	Kvinnor och män
16-19	203 037	215 615	418 652
20-29	525 330	542 742	1 068 072
30-39	619 880	642 889	1 262 769
40-49	574 284	590 931	1 165 215
50-59	618 013	627 655	1 245 668
60-69	437 364	423 579	860 943
70-	678 920	470 538	1 149 458
<b>Samtliga</b>	<b>3 656 828</b>	<b>3 513 949</b>	<b>7 170 777</b>

### Registrerade försäkrade 2002.

Sjukpenningförsäkrade är de registrerade försäkrade personer som beräknas tjäna minst 24 procent av basbeloppet per år genom förvävsarbete. År 2002 motsvarade det 9 100 kronor. För år 1997 och tidigare gällde 6 000 kronor per år. Den sjukpenninggrundande inkomsten är högst 7,5

basbelopp per år (284 200 kronor 2002).

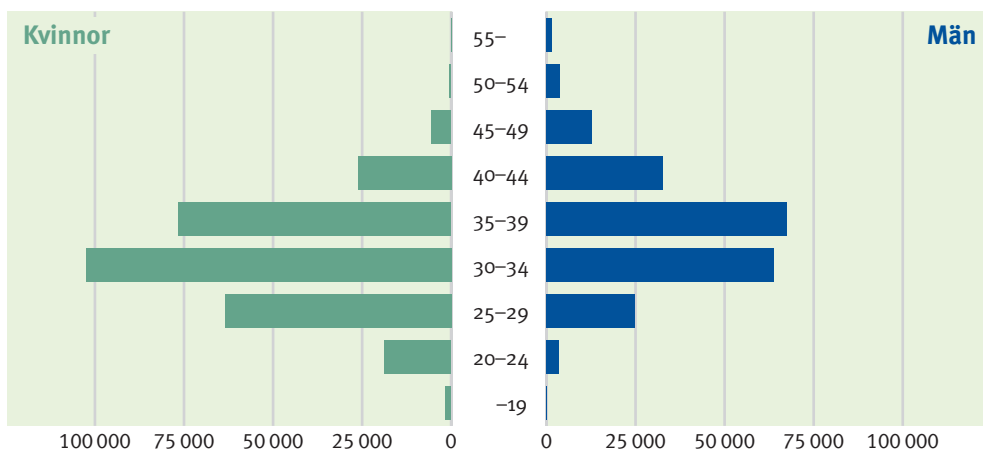
Sedan år 1992 behöver man inte anmäla ny eller ändrad inkomst till försäkringskassan i förväg. Numera räcker det att anmäla sin nya inkomstnivå när det är aktuellt att använda någon förmån hos försäkringskassan.

### Regler

## Ekonomisk trygghet för familjer och barn

### Föräldrapenning vid barns födelse

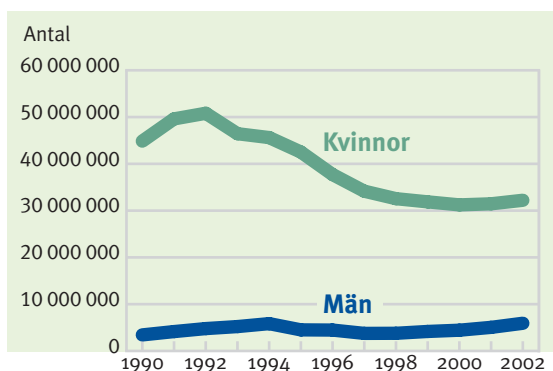
Föräldraförsäkringen ska stödja båda föräldrarnas möjlighet att kombinera föräldraskap och förvärvsarbete.



#### Personer med föräldrapenning 2002.

Kvinnor har genomgående använt sig av föräldraförsäkringen i betydligt större utsträckning än män. 506 000 hade föräldrapenning under år 2002. Kvinnorna var 58 procent och männen 42 procent.

37 procent av kvinnorna och 56 procent av männen var äldre än 35 år. I åldrarna över 40 år var det fler män än kvinnor som hade föräldrapenning, beroende på att männen i höga åldrar får barn med yngre kvinnor.



#### Dagar med föräldrapenning.

Männen tar i genomsnitt ut betydligt färre dagar än kvinnorna. Av alla dagar med föräldrapenning under år 2002 svarade kvinnorna för 84 procent. I figuren syns tydligt effekten av de stora barnkullarna åren kring 1990. De uttagna föräldrapenningdagarna har sedan sjunkit år från år i samband med det minskade barnafödandet. Antalet dagar med föräldrapenning vid barns födelse var som allra högst år 1992. Antalet dagar har därefter sjunkit successivt. För männen ses dock en topp år 1994, och en liten uppgång totalt kan noteras de senaste åren.

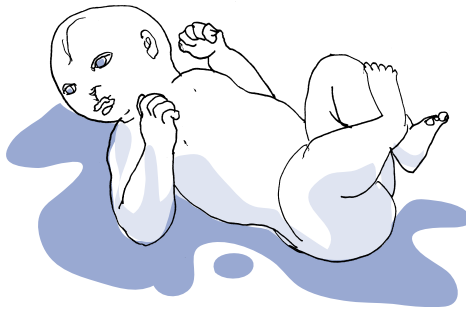
## Regler

Föräldrapenning kan man få med anledning av ett barns födelse eller adoption under sammanlagt 480 dagar per barn (för barn födda tidigare än 2002 450 dagar). För 390 av dagarna är ersättningen relaterad till föräldrarnas inkomstbortfall, dock lägst 120 kronor per dag (för barn födda före 2002 gäller 360 dagar respektive lägst 60 kronor per dag). För de resterande 90 dagarna får man lägstanivån som är 60 kronor om dagen för alla.

Om föräldrarna har gemensam vårdnad om barnet har var och en rätt till hälften av det totala antalet

föräldrapenningdagar. En förälder kan dock överlåta rätten till föräldrapenning till den andra föräldern med undantag av 60 dagar, de så kallade pappa-/mammamånaderna.

Ersättningen kan tas ut som hel, tre fjärdedels, halv, en fjärdedels eller (från och med 2002) en åttondels dag. Föräldrapenning kan man som regel ta ut tills barnet har fyllt åtta år. Sedan den 1 januari 1998 är ersättningen 80 procent av den sjukpenninggrundande inkomsten. Maximal föräldrapenning var knappt 19 000 kronor per månad under 2002.



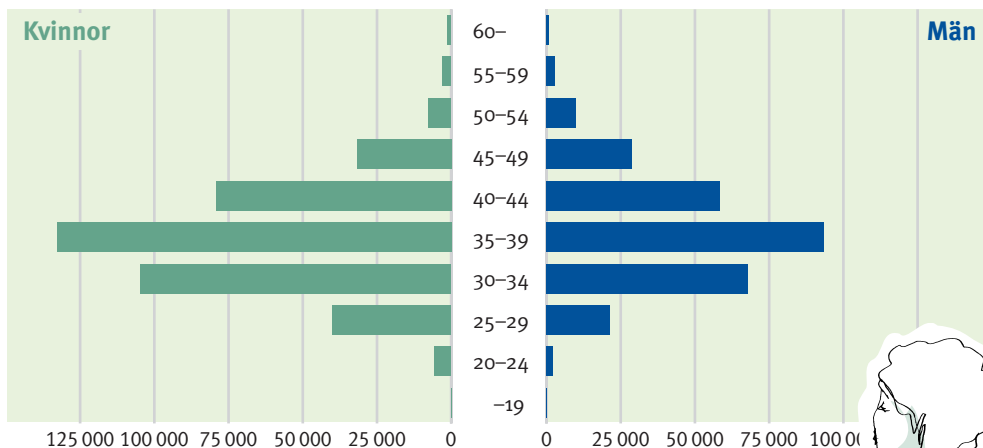
Ålder	Antal mottagare		Antal dagar i medeltal		Medelbelopp, kronor under året	
	Kvinnor	Män	Kvinnor	Män	Kvinnor	Män
-19	1 649	53	165	55	20 926	9 044
20-24	18 797	3 386	158	38	40 343	14 744
25-29	63 556	24 860	134	31	46 714	13 765
30-34	102 460	63 837	112	29	43 253	13 155
35-39	76 545	67 372	91	27	34 355	12 074
40-44	26 226	32 712	69	26	23 606	11 205
45-49	5 528	12 875	44	26	12 523	10 344
50-54	504	3 904	41	28	9 823	10 983
55-	22	1 457	50	33	11 393	11 853
<b>Samtliga</b>	<b>295 287</b>	<b>210 456</b>	<b>109</b>	<b>28</b>	<b>39 002</b>	<b>12 381</b>

**Föräldrapenning med anledning av barns födelse 2002.** Av totalt 14,1 miljarder kronor i föräldrapenning med

anledning av barns födelse under år 2002 gick 82 procent till kvinnor och 18 procent till män.

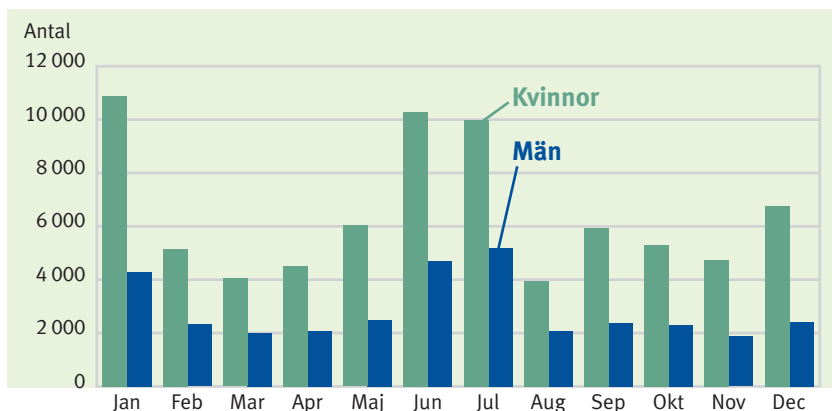
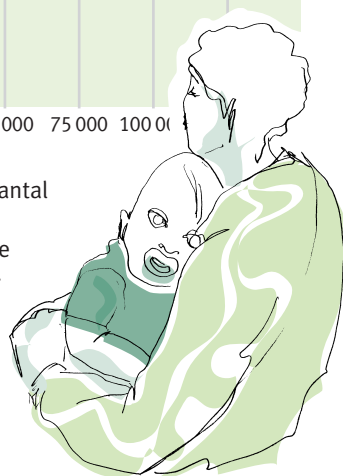
## Tillfällig föräldrapenning

Tillfällig föräldrapenning gör det möjligt för föräldrar att vara hemma från arbetet med sjuka barn.



**Personer med tillfällig föräldrapenning för vård av barn 2002.** 692 000 personer använde tillfällig föräldrapenning (kontaktdagarna inte inräknade) under 2002. De flesta var kvinnor, 59 procent. Männens andel var 41 procent, vilket är en aning lägre än andelen bland dem som tagit föräldrapenning vid ett barns födelse. Ålders- och könsfördelningen för de båda förmånsslagen är likartad.

Männens antal överväger endast i de högre ålderna.

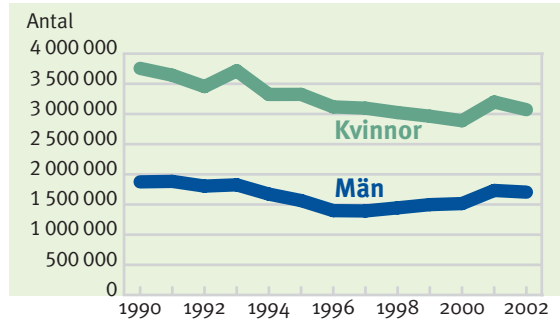


**Kontaktdagar under 2002 för besök i förskola eller skola.** Drygt 111 000 kontaktdagar togs ut under 2002. Män-

nen svarade för ca 30 procent av dessa. Speciellt många dagar användes under januari, juni och juli.

**Dagar med tillfällig föräldrapenning för**

**vård av barn.** Av totala antalet ersatta dagar under 2002 (kontaktdagarna inte inräknade) använde kvinnor 64 procent. Männens andel sjönk under flera års tid men har ökat något de senaste åren. Trots att antalet barn blivit flera under 1990-talet har antalet dagar för vård av sjuka barn minskat under en stor del av perioden, dock inte de senaste åren. Två sänkningar av ersättningsnivån har genomförts under den redovisade tiden men år 1998 höjdes ersättningen.



Andelen yngre barn har minskat, dvs. de som kräver mest vård.

En förälder som behöver avstå från förvärvsarbete för att vårda barn är berättigad till tillfällig föräldrapenning. Detta gäller om barnet är under 12 år (i vissa fall 16 år). Normalt kan man få ersättning för 60 dagar per barn och år. Rätten till tillfällig föräldrapenning kan i vissa situationer överlåtas till en annan person, som i stället för föräldern stannar hemma från sitt arbete för att vårda barnet.

Föräldrar till barn som omfattas av lagen om stöd och service till vissa funktionshindrade (LSS) kan få ersättning för vård av sjukt barn i åldern 16–21 år (ibland äldre).

Vidare har en förälder till ett barn

som är 15 år eller yngre och som omfattas av LSS även rätt till tio så kallade kontaktdagar per barn och år. Dessa dagar kan tas ut för föräldrautbildning, vid invänjning eller besök i den förskoleverksamhet eller skolbarnomsorg som barnet deltar i. Sedan 1 juli 2001 finns en kontaktdag per år för besök i skola eller fritidshem för alla barn i åldrarna 6–11 år.

Dagarna kan tas ut som hel, tre fjärdedels, halv, en fjärdedels eller (från och med 2002) en åttondels ersättning. Under 1997 var ersättningsnivån 75 procent. Sedan den 1 januari 1998 är ersättningen 80 procent av den sjukpenninggrundande inkomsten.

**Regler**

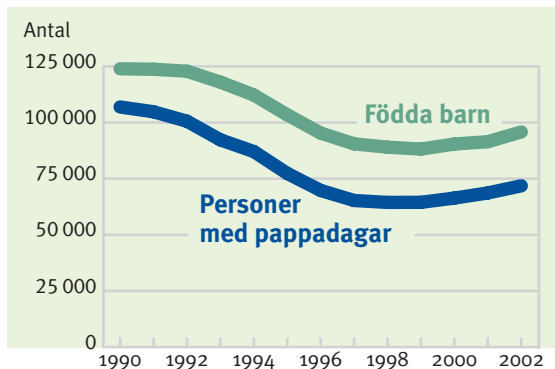
Ålder	Antal mottagare		Antal dagar i medeltal		Medelbelopp, kronor under året	
	Kvinnor	Män	Kvinnor	Män	Kvinnor	Män
-19	53	15	7	5	2 766	2 828
20-24	5 678	2 302	10	8	4 830	5 017
25-29	39 936	21 383	9	7	5 199	5 261
30-34	104 656	67 886	9	7	5 155	4 971
35-39	132 748	93 302	8	6	4 746	4 494
40-44	79 299	58 580	7	5	4 167	4 052
45-49	31 746	28 790	6	5	3 639	3 637
50-54	7 630	9 928	5	5	3 136	3 491
55-59	2 972	2 924	3	5	2 047	3 355
60-	1 297	680	3	4	1 795	2 804
<b>Samtliga</b>	<b>406 015</b>	<b>285 790</b>	<b>8</b>	<b>6</b>	<b>4 638</b>	<b>4 441</b>

**Tillfällig föräldrapenning för vård av barn 2002.** Av totalt cirka 3,2 miljarder kronor i tillfällig föräldrapenning för

vård av barn under 2002 (kontaktdagarna inte inräknade) gick 60 procent till kvinnor och 40 procent till män.

## Pappadagar

Fäderna ges genom pappadagarna möjlighet att vara med vid förlossningen, sköta hemmet och vårda barn i samband med ett barns födelse.



**Pappadagar.** Antalet födda barn och antalet fäder med pappadagar var som högst år 1990, då ungefär 86 procent av papporna utnyttjade dagarna. Under större delen av 1990-talet har antalet pappadagar sjunkit successivt beroende på att antalet födda barn har minskat, samtidigt som också andelen av de nyblivna papporna som använder sina 10 dagar har minskat. År 2002 var det endast 75 procent som utnyttjade pappadagarna.

### Regler

I samband med ett barns födelse eller adoption har fadern rätt till tillfällig föräldrapenning under 10 dagar per barn. Sedan den 1 juli 2001 kan dessa dagar under vissa förhållanden få användas av annan person än pappan. Dagarna får tas ut

längst till och med den sextionde dagen efter den dag barnet har kommit hem eller den dag adoptivföräldern har fått barnet i sin vård.

Sedan den 1 januari 1998 är ersättningsnivån 80 procent av den sjukpenninggrundande inkomsten.



Ålder	Antal mottagare		Antal dagar i medeltal		Medelbelopp, kronor under året	
	Kvinnor	Män	Kvinnor	Män	Kvinnor	Män
-19	-	39	-	9,1	-	4 777
20-24	6	2 682	6,5	9,7	3 544	6 363
25-29	36	15 126	6,0	9,7	3 587	7 050
30-34	64	26 571	4,2	9,6	2 767	7 410
35-39	67	18 163	4,0	9,6	2 781	7 388
40-44	66	6 149	5,5	9,6	3 649	7 260
45-49	73	1 871	6,9	9,4	4 644	6 968
50-54	78	550	6,9	9,5	4 744	6 953
55-59	66	160	7,7	9,5	5 327	6 964
60-	25	27	7,0	8,7	4 153	6 381
<b>Samtliga</b>	<b>481</b>	<b>71 342</b>	<b>6,0</b>	<b>9,6</b>	<b>3 990</b>	<b>7 258</b>

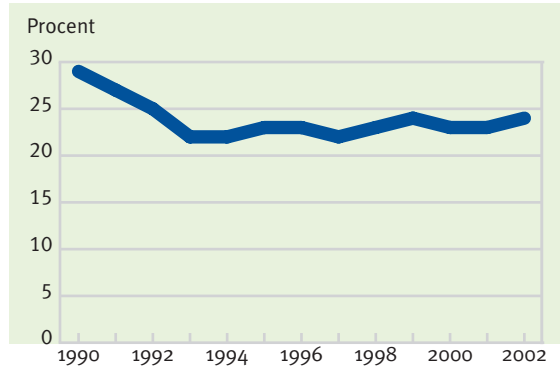
**Pappadagar 2002.** Under 2002 betalades det ut cirka 520 miljoner kronor i pappadagar. Knappt 2 miljoner av beloppet betalades till kvinnor.



## Havandeskapspenning

Gravida kvinnor som inte kan fortsätta förvärvsarbete kan få möjlighet till ledighet och vila genom havandeskapspenning.

**Andelen kvinnor med havandeskapspenning.** Under senare delen av graviditeten har de flesta kvinnor ersättning från socialförsäkringen i form av havandeskapspenning, sjukpenning eller föräldrapenning. Andelen med havandeskapspenning ökade under i stort sett hela 1980-talet. Kulmen på närmare 30 procent nåddes under år 1990. Efter en tydlig nedgång i början av 1990-talet har andelen legat ganska konstant kring 23–24 procent.



Försäkringskassan betalar ut havandeskapspenning endast om arbetsgivaren inte kan omplacera kvinnan till annat arbete. Kvinnan kan få havandeskapspenning under högst 50 dagar under de två sista månaderna av graviditeten.

Sedan den 1 januari 1998 är ersättningen 80 procent av den sjukpenninggrundande inkomsten. Maximal havandeskapspenning var knappt 19 000 kronor per månad under 2002.

### Regler

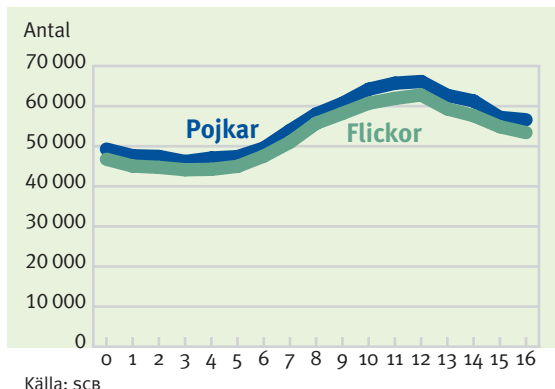
Ålder	Antal mottagare	Antal dagar i medeltal	Medelbelopp, kronor under året
–19	41	41	12 809
20–24	2 826	39	15 331
25–29	8 481	39	16 484
30–34	7 502	38	17 188
35–39	3 133	38	16 961
40–44	537	39	16 942
45–49	25	31	14 800
<b>Samtliga</b>	<b>22 545</b>	<b>38</b>	<b>16 642</b>



**Havandeskapspenning 2002.** Under år 2002 betalades det ut 375 miljoner kronor i havandeskapspenning till drygt 22 000 kvinnor.

## Barnbidrag

Barnbidragen ska utjämna de ekonomiska villkoren mellan familjer med och utan barn samt över livsrytten.



**Antal barn 2002.** I slutet av 2002 fanns det 893 000 flickor och 941 000 pojkar i åldern 0–16 år. I figuren ser man tydligt effekten av den så kallade babyboomen. De mycket stora barnkullarna som föddes åren kring 1990 har år 2002 hunnit bli elva tolv år. Efter toppåret 1990 sjönk antalet födda steg för steg men en svag uppgång kan nu märkas. Antalet födda barn år 2002 (noll år i figuren) var 25 procent lägre än antalet som föddes år 1990.

### Regler

Med barnbidrag menas allmänt barnbidrag, förlängt barnbidrag och flerbarnstillägg.

Alla föräldrar har rätt till allmänt barnbidrag för barn som är bosatta i landet, till och med det kvartal då barnet fyller 16 år. Därefter kan föräldern få så kallat förlängt barnbidrag så länge barnet går i grundskolan eller motsvarande.

En förälder som har allmänt

barnbidrag, förlängt barnbidrag eller studiehjälp för tre eller flera barn får också flerbarnstillägg. Barnbidraget är skattefritt.

Den 1 januari 2001 höjdes barnbidraget från 850 kronor till 950 kronor per barn och månad. Flerbarnstillägget är 254 kronor per månad för tredje barnet, 760 kronor för det fjärde barnet och 950 kronor för det femte barnet och för varje ytterligare barn.

	Månadsbelopp, kronor			Årsbelopp, kronor
	Barnbidrag	Flerbarnstillägg	Totalt	
1 barn	950	–	950	11 400
2 barn	1 900	–	1 900	22 800
3 barn	2 850	254	3 104	37 248
4 barn	3 800	1 014	4 814	57 768
5 barn	4 750	1 964	6 714	80 568
För varje ytterligare barn:	950	950	1 900	22 800

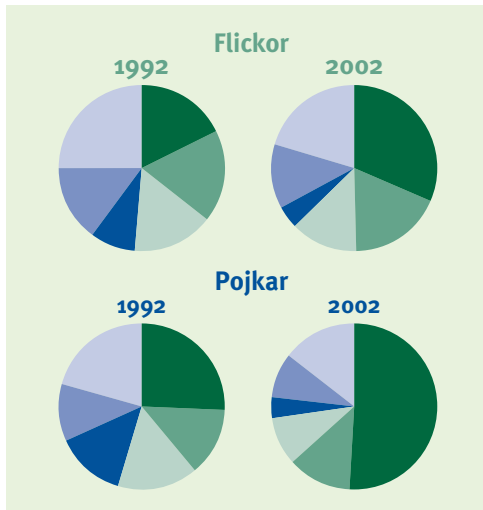
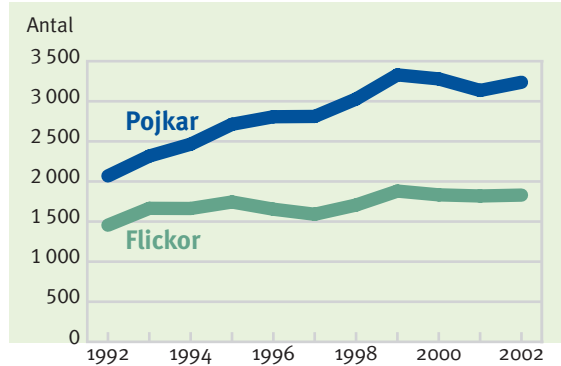
**Belopp för barnbidrag 2002.** År 2002 betalades det ut cirka 21 miljarder kronor i barnbidrag.

## Vårdbidrag

Vårdbidrag underlättar för föräldrar att ge sitt sjuka eller funktionshindrade barn den tillsyn och vård och det stöd som krävs för att barnet ska kunna utvecklas på bästa sätt.

### Barn med nybeviljat vårdbidrag.

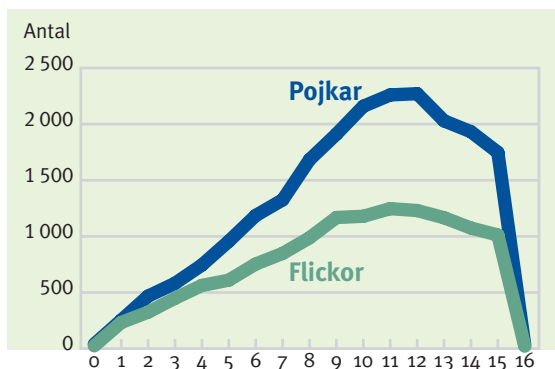
Nybeviljandet har ökat under 1990-talet. År 1988 infördes en fjärdedels ersättning och fler än tidigare kunde då beviljas vårdbidrag. År 1992 tillkom tre fjärdedels ersättning. Från 1994 är den lägsta nivån den som beviljas oftast. En förskjutning har samtidigt skett från yngre till äldre barn. Detta beror dels på att totalantalet barn i åldrarna 0–4 år har minskat, dels på en reell ökning av nybeviljandet i de högre åldrarna, främst bland pojkar.



- Psykiska sjukdomar
- Endokrina sjukdomar
- Sjukdomar i nervsystemet
- Andningsorganens sjukdomar
- Medfödda missbildningar
- Övriga sjukdomar

**Barn med nybeviljat vårdbidrag.** Det är främst de psykiska diagnoserna som svarar för den förändrade bilden 2002 jämfört med 1992. Beteendestörningar

som DAMP och ADHD har blivit allt vanligare som diagnos. Antalet bland pojkarna har mer än tredubblats, bland flickorna ungefär fördubblats.



### Barn med vårdbidrag december 2002.

Ungefär 37 procent var flickor och 63 procent var pojkar bland barnen med vårdbidrag i december 2002. Pojkarna dominerade i alla åldrar. Flickornas andel var som högst i de låga åldrarna, 40–48 procent upp till fem år.

### Regler

En förälder kan få vårdbidrag för sitt barn om barnet är yngre än 16 år och är i behov av särskild tillsyn eller vård under minst sex månader. Den särskilda tillsynen eller vården ska vara orsakad av sjukdom, utvecklingsstörning eller något annat funktionshinder. Föräldern kan också få vårdbidrag om barnets sjukdom eller funktionshinder förorsakar ökade utgifter (merkostnader).

Om föräldern vårdar flera sjuka eller funktionshindrade barn i den aktuella åldern grundas rätten till vårdbidrag på det sammanlagda behovet av tillsyn och vård samt på de ökade utgifternas omfattning.

Vårdbidraget kan betalas ut som

hel, tre fjärdedels, halv eller en fjärdedels förmån. Ett helt vårdbidrag uppgår till 2,5 basbelopp per år vilket år 2002 innebar 7 896 kronor per månad. Vårdbidraget är skattepliktigt och pensionsgrundande. Vårdbidrag för ökade omkostnader är dock skattefritt.

Under vissa förutsättningar kan merkostnadsersättning betalas ut utöver det normala beloppet för hel förmån. Sedan den 1 januari 1998 kan en förälder få vårdbidrag beviljat även om det enbart finns behov av ersättning för merkostnader. I ett sådant fall är vårdbidraget 36 eller 62,5 procent av basbeloppet per år beroende på merkostnadens storlek.

Ålder	Samtliga barn		Barn i familjer med ett bidragsbarn	
	Flickor	Pojkar	Flickor	Pojkar
0–2	583	761	501	657
3–5	1 622	2 284	1 266	1 819
6–8	2 589	4 194	1 914	3 237
9–11	3 594	6 330	2 711	4 951
12–14	3 470	6 232	2 751	5 047
15–16	1 034	1 778	859	1 496
<b>Samtliga</b>	<b>12 892</b>	<b>21 579</b>	<b>10 002</b>	<b>17 207</b>

**Barn med vårdbidrag december 2002.** Drygt en femtedel av barnen fanns i familjer som hade vårdbidrag för flera barn.

**Vårdbidrag december 2002.** Totalt betalades det ut drygt 1,9 miljarder kronor i vårdbidrag under 2002, varav 91 procent till kvinnor och 9 procent till män.



Ålder	Antal mottagare (föräldrar)		Medelbelopp per månad, kronor	
	Kvinnor	Män	Kvinnor	Män
-24	168	2	4 932	3 948
25-29	1 408	67	4 632	4 773
30-34	5 421	340	4 606	4 060
35-39	9 305	919	4 550	3 918
40-44	7 010	988	4 589	3 874
45-49	3 734	681	4 568	3 789
50-54	1 100	302	4 661	4 204
55-	211	151	4 675	4 152
<b>Samtliga</b>	<b>28 357</b>	<b>3 450</b>	<b>4 584</b>	<b>3 946</b>

## Barnpension

Ett barn har rätt till barnpension om någon av föräldrarna eller båda har avlidit.

Barn som inte fyllt 18 år har rätt till pensionen. Ett barn som studerar och har rätt till förlängt barnbidrag eller studiestöd får ha kvar pensionen till och med juni det år då 20-årsdagen infaller.

Barnpensionen från folkpensionen är minst 25 procent av basbeloppet för varje avliden förälder, motsvarande 790 kronor i månaden under år 2002.

Från tilläggs pensionen får barnet 30 procent av varje avliden förälders ATP. Om barnet har syskon läggs ytterligare 20 procent av ATP-beloppet till för varje syskon. Summan delas lika mellan barnen.

Den sammanlagda barnpensionen (folkpension och ATP) för ett barn ska alltid vara minst 40 procent av basbeloppet per år för varje avliden förälder, motsvarande drygt 1 200 kronor per månad under år 2002.

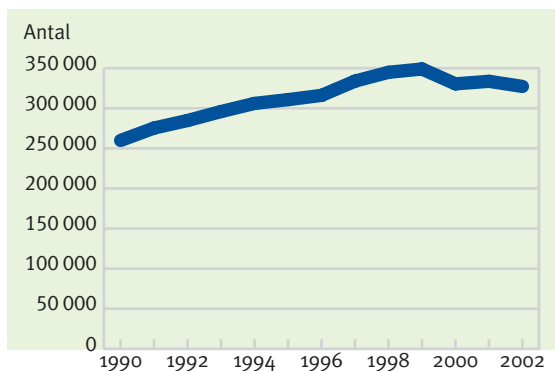
### Regler

Ålder	Antal mottagare		Medelbelopp per månad, kronor	
	Flickor	Pojkar	Flickor	Pojkar
0-4	372	391	2 512	2 462
5-9	1 984	2 028	2 576	2 531
10-14	5 112	5 476	2 663	2 660
15-19	6 714	7 273	2 746	2 752
<b>Samtliga</b>	<b>14 182</b>	<b>15 168</b>	<b>2 686</b>	<b>2 682</b>

**Barnpension december 2002.** Av totalt närmare 980 miljoner kronor i barnpension år 2002 gick omkring 48 procent till flickor och 52 procent till pojkar.

## Underhållsstöd

Genom underhållsstödet ska föräldrar ta sitt ekonomiska ansvar för de barn som de inte bor tillsammans med, samtidigt som samhället garanterar barnen en rimlig ekonomisk standard.



**Barn med underhållsstöd eller bidragsförskott.** I december 2002 betalades underhållsstöd ut från försäkringskassan för cirka 327 000 barn i åldern 0–20 år. Det motsvarar 15 procent av alla barn i åldersgruppen. Ökningen av antalet barn med underhållsstöd/bidragsförskott under 1990-talet berodde både på att det totalt sett fanns fler barn än tidigare och på att andelen barn med underhållsstöd/bidragsförskott steg. 1997 infördes dessutom de förlängda underhållsstöden.

### Regler

Underhållsstödet riktar sig till föräldrar som har separerat.

Föräldrar är underhållsskyldiga för sina barn. En förälder som inte bor tillsammans med sitt barn ska enligt lag fullgöra sin underhållsskyldighet genom att betala underhållsbidrag till den förälder som barnet bor med. När nivån på underhållsbidraget fastställs i avtal eller av domstol tas hänsyn till barnets behov och föräldrarnas samlade ekonomiska förmåga.

Den förälder som barnet bor med kan få underhållsstöd från försäkringskassan om

- den förälder som ska betala underhållsbidrag inte gör det.
- det fastställda underhållsbidraget är lägre än 1 173 kronor i månaden. Underhållsstöd betalas då ut i form av utfyllnadsbidrag.
- faderskapet inte är fastställt.
- den ena föräldern är avliden och barnet inte får barnpension.
- barnet är adopterat av endast en förälder.

Underhållsstödet är maximalt 1 173 kronor per månad och barn. Förlängt underhållsstöd kan man få så länge barnet bedriver studier som ger rätt till förlängt barnbidrag eller studiehjälp, längst till och med juni det år då barnet fyller 20 år.

Den bidragsskyldige föräldern ska i princip helt eller delvis betala tillbaka de kostnader som samhället har haft för det underhållsstöd som har betalats ut till den andre föräldern. Återbetalningsskyldigheten fastställs till en procentsats av de inkomster som han eller hon hade vid den senaste taxeringen. Procentsatsen grundar sig också på antalet barn som han eller hon har.

En bidragsskyldig förälder med betalningssvårigheter kan tillfälligt eller definitivt få slippa att betala. Vid tillfälligt betalningsuppehåll uppstår en skuld som senare ska betalas till försäkringskassan. En skuld kan även uppstå om den bidragsskyldige vägrar att betala.

**Barn med underhållsstöd december 2002.** I varje redovisad åldersklass är det nästan exakt lika vanligt för flickor att ha underhållsstöd som för pojkar. Andelen är som störst mellan 12 och 17 år.



#### Underhållsstöd december 2002.

Under år 2002 betalades det ut 4,3 miljarder kronor i underhållsstöd, varav 85 procent till kvinnor och 15 procent till män.

Ålder	Flickor	Pojkar	Andel av respektive åldersgrupp, procent	
			Flickor	Pojkar
0-2	6 697	6 939	4,9	4,8
3-5	13 817	14 617	10,4	10,4
6-8	22 514	23 497	14,6	14,5
9-11	33 428	34 931	18,5	18,3
12-14	38 587	40 159	21,5	21,1
15-17	35 163	36 515	22,0	21,6
18-20	9 516	10 852	6,4	6,9
<b>Samtliga</b>	<b>159 722</b>	<b>167 510</b>	<b>14,6</b>	<b>14,5</b>

Ålder	Antal mottagare		Medelbelopp, kronor i december	
	Kvinnor	Män	Kvinnor	Män
-24*	14 748	10 252	1 197	1 126
25-29	15 443	8 78	1 582	1 408
30-34	32 523	2 772	1 838	1 606
35-39	48 990	6 739	1 941	1 648
40-44	38 182	7 257	1 805	1 645
45-49	21 559	5 066	1 581	1 576
50-54	8 193	2 491	1 394	1 465
55-59	1 864	990	1 260	1 473
60-	190	386	1 213	1 418
<b>Samtliga</b>	<b>181 692</b>	<b>36 831</b>	<b>1 728</b>	<b>1 463</b>

\*Inklusive mottagare av förlängt underhållsstöd.

Ålder	Antal bidragsskyldiga		Antal med skuld		Medelskuld*, kr i dec	
	Kvinnor	Män	Kvinnor	Män	Kvinnor	Män
-24	706	2 789	33	503	5 619	8 677
25-29	2 776	8 797	524	3 558	9 420	15 103
30-34	6 918	20 731	1 898	9 971	14 226	25 294
35-39	11 653	40 108	3 941	19 898	16 420	32 396
40-44	9 956	42 038	4 218	21 923	17 107	34 425
45-49	5 373	34 605	2 727	19 159	16 427	32 064
50-54	1 957	21 042	1 187	12 396	14 881	27 889
55-59	480	10 259	307	6 161	14 808	25 425
60-	49	4 614	38	2 767	11 189	22 608
<b>Samtliga</b>	<b>39 868</b>	<b>184 983</b>	<b>14 873</b>	<b>96 336</b>	<b>15 896</b>	<b>29 987</b>

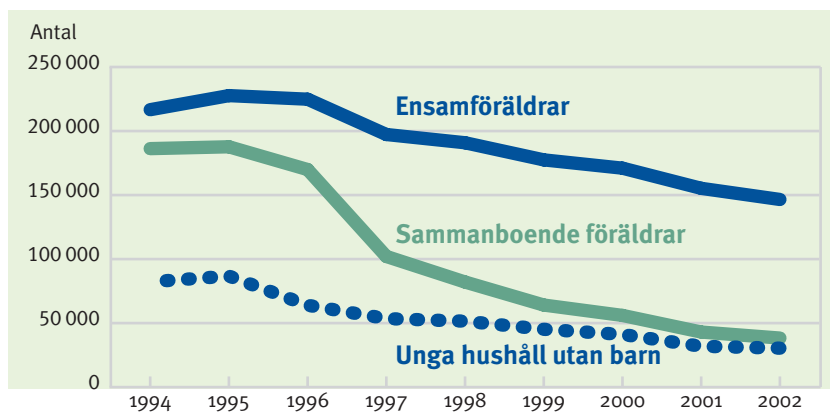
\*Medelskulden är beräknad på den andel av de bidragsskyldiga som har en skuld.

**Bidragsskyldiga föräldrar december 2002.** Av de 225 000 bidragsskyldiga föräldrarna i december 2002 var 18 procent kvinnor och 82 procent män. Bland kvinnorna hade 37 procent en skuld till

försäkringskassan och bland männen 52 procent. Av den totala skulden på 3,1 miljarder kronor vid utgången av år 2002 var kvinnornas del 8 procent och männens del 92 procent.

## Bostadsbidrag

Bostadsbidragen ska ge ekonomiskt svaga hushåll möjligheter att hålla sig med goda och tillräckligt rymliga bostäder.



**Hushåll med bostadsbidrag.** Antalet hushåll med bostadsbidrag har minskat de senaste åren. Det beror på de regeländringar som gjorts. Det är framför allt

hushåll av typen två föräldrar med barn som blivit betydligt färre som mottagare av bostadsbidrag.

### Regler

Barnfamiljer och ungdomshushåll utan barn (28 år och yngre) kan få bostadsbidrag.

Bidragsbeloppet bestäms av hushållets, bostadskostnadens och inkomstens storlek.

Den 1 januari 1997 infördes ett nytt system för att bestämma inkomsten för dem som ansöker om bostadsbidrag. De sökande ska uppskatta hur mycket de kommer att tjäna under det eller de kalenderår ansökan avser. Med hänsyn till dessa uppgifter beräknas ett preliminärt bostadsbidrag. Efter den tidpunkt då taxeringsbeslut för bidragsåret meddelats fastställs slutligt bostadsbidrag. Beslut om slutligt bostadsbidrag för år 2002 meddelas under år 2004. Om hushållet

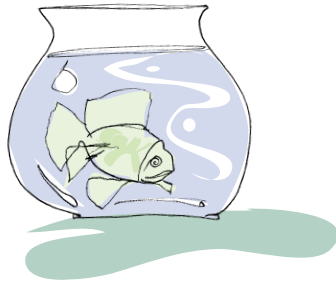
har fått ett för stort preliminärt bidrag blir mottagaren skyldig att betala tillbaka mellanskillnaden plus en avgift. Om hushållet i stället har fått ett för litet preliminärt bidrag betalas mellanskillnaden ut med ränta.

För gifta och samboende med barn inkomstprövas bostadsbidraget individuellt. Bidraget minskas om årsinkomsten överstiger 58 500 kronor för vardera maken, vilket motsvarar en månadsinkomst på knappt 5 000 kronor.

För en ensamstående förälder minskas bostadsbidraget av den årsinkomst som överstiger 117 000 kronor, motsvarande knappt 10 000 kronor per månad.



	Max. bostadsbidrag, kronor per månad	Max. boyta, kvm	Inkomstgräns över vilken bidraget reduceras, kronor per år		Regler
			Ensamstående	Gifta/sambor	
<i>Barnfamiljer</i>					
Antal barn					
1	2 500	80	117 000	58 500/sökande	
2	3 175	100	117 000	58 500/sökande	
3	3 900	120	117 000	58 500/sökande	
4	3 900	140	117 000	58 500/sökande	
5 eller fler	3 900	160	117 000	58 500/sökande	
<i>Hushåll utan barn</i>					
18–28 år	1 100	60	41 000	58 000	



Ålder	Antal hushåll efter typ			Medelbelopp per månad och hushåll, kronor		
	Ensamstående Kvinnor	Män	Sammanboende	Ensamstående Kvinnor	Män	Sammanboende
-24	17 117	11 203	4 905	976	681	1 368
25-29	14 699	4 931	6 453	1 561	802	1 634
30-34	20 736	2 146	7 686	1 808	1 154	1 780
35-39	30 440	4 454	7 904	1 788	1 189	1 836
40-44	26 508	4 978	5 791	1 656	1 207	1 872
45-49	16 150	4 080	3 137	1 510	1 207	1 853
50-54	6 831	2 334	1 366	1 453	1 193	1 809
55-59	1 960	1 242	466	1 479	1 246	1 819
60-	289	685	99	1 687	1 273	1 914
<b>Samtliga</b>	<b>134 730</b>	<b>36 053</b>	<b>37 807</b>	<b>1 582</b>	<b>984</b>	<b>1 735</b>

### Bostadsbidrag december 2002.

Bostadsbidrag går främst till ensamföräldrar, oftast kvinnor. Sammanlagt fick omkring 209 000 hushåll ett preliminärt bidrag i december 2002.

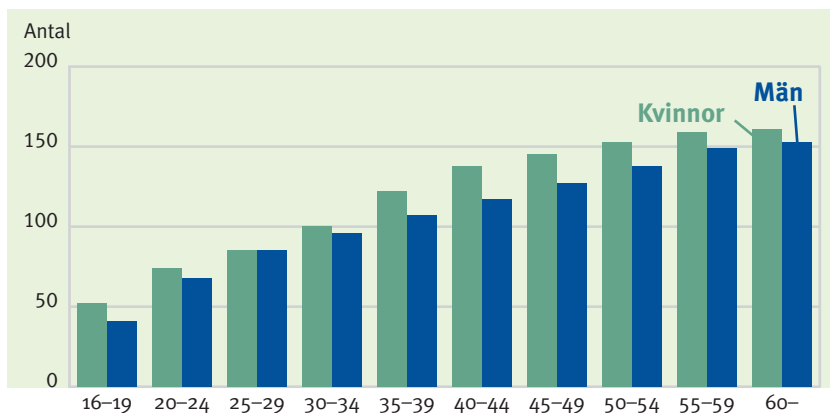
Under år 2002 betalades totalt 3,7 miljarder kronor i bostadsbidrag

till ca 283 000 hushåll. Ungefär 2,5 miljarder gick till de cirka 64 procent av hushållen som hade en kvinna som ensam familjeförsörjare. Hushållen med en man som ensam familjeförsörjare uppgick till cirka 17 procent och fick 0,4 miljarder.

## Ekonomisk trygghet vid sjukdom och handikapp

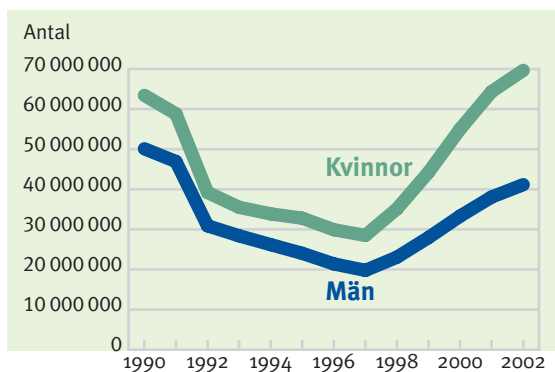
### Sjukpenning

Sjukpenning ska ge ekonomisk trygghet vid nedsatt arbetsförmåga på grund av sjukdom.



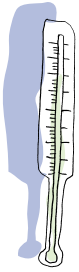
**Sjukpenningdagar per mottagare 2002.** Antalet sjukpenningdagar stiger med ökande ålder för både kvinnor och män. Det kan tolkas som att de medicinska riskerna stiger med högre

ålder. Det kan också vara fråga om att påfrestningarna i arbetslivet ökar eller att personer som varit yrkesaktiva under längre tid också har utsatts för en större sammanlagd belastning.



**Ersatta sjukpenningdagar.** Sedan 1997 har den av sjukförsäkringen ersatta sjukfrånvaron ökat kraftigt. Detta efter

en period under 1990-talets början med allt färre sjukpenningdagar. Orsakerna till de senaste årens ökning i sjukfrånvaron är många och komplexa. Några av de förklaringar som förekommit är den offentliga sektorns neddragningar under mitten av 1990-talet, den försämrade psykosociala arbetsmiljön, förändringarna i befolkningens ålderssammansättning, samt det alltmer hektiska privatlivet. Kvinnor står för en allt större andel av sjukskrivningarna. (För kvinnor var antalet ersatta dagar cirka 70 miljoner år 2002, vilket motsvarar en ökning med cirka 42 miljoner dagar sedan år 1997.)



En person kan få hel, tre fjärdedels, halv eller en fjärdedels sjukpenning om inkomsterna uteblir av medicinska skäl. Avgörande är i vilken grad sjukdomen sätter ned arbetsförmågan.

Man kan även få sjukpenning för medicinsk behandling eller medicinsk rehabilitering som syftar till att förebygga sjukdom eller att förkorta sjukdomstiden.

Under de första 14 dagarna i en sjukperiod får man som anställd sjuklön av sin arbetsgivare. Om nedsättningen av arbetsförmågan på grund av sjukdom kvarstår även efter det att sjuklöneperioden har löpt ut kan en anställd få sjukpenning från försäk-

ringskassan. Egenföretagare kan ha en karenstid på 3 eller 30 dagar.

Det finns ingen formell gräns för hur lång tid en person kan ha sjukpenning, men om försäkringskassan bedömer att situationen kommer att bestå åtminstone ett år framöver prövar man om personen kan få sjukbidrag eller förtidspension i stället.

Sedan den 1 januari 1998 är ersättningen för hel sjukpenning 80 procent av den sjukpenninggrundande inkomsten för alla dagar i sjukperioden med undantag för karensdagen. Maximal sjukpenning för en dag var 623 kronor år 2002.

## Regler

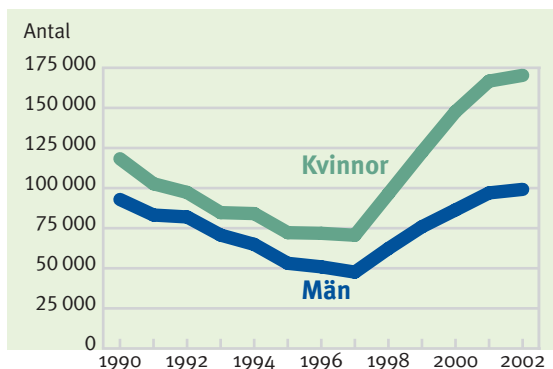


Ålder	Antal mottagare		Antal dagar i medeltal		Medelbelopp, kronor under året	
	Kvinnor	Män	Kvinnor	Män	Kvinnor	Män
16-19	1 114	942	52	41	14 355	12 920
20-24	21 829	14 559	74	68	24 213	26 870
25-29	46 047	22 111	85	85	30 147	35 985
30-34	65 061	29 819	100	96	36 350	41 341
35-39	71 638	40 133	122	107	43 087	45 918
40-44	62 305	39 724	138	117	47 580	48 847
45-49	63 498	41 688	145	127	49 728	52 525
50-54	69 364	46 575	153	138	51 481	57 203
55-59	76 441	55 097	159	149	52 660	62 116
60-	51 814	42 390	161	153	52 061	62 918
<b>Samtliga</b>	<b>529 111</b>	<b>333 038</b>	<b>132</b>	<b>124</b>	<b>44 982</b>	<b>51 521</b>

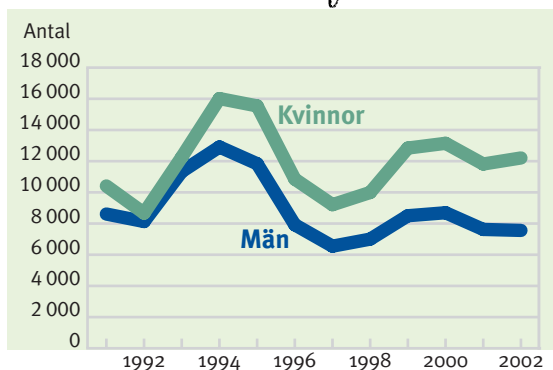
**Sjukpenning 2002.** Av totalt cirka 41 miljarder kronor i sjukpenning år 2002 gick 58 procent till kvinnor och 42 procent till män.

## Arbetslivsriktad rehabilitering

Olika rehabiliteringsåtgärder ska underlätta för de långtids-sjuka att återgå till arbete.



**Långa sjukfall.** Med långa sjukfall menas här sådana som har pågått minst 60 dagar. Antalet långvarigt sjukskrivna minskade något i början av 1990-talet, vilket främst hade sin förklaring i att många långtidssjukskrivna fick förtidspension eller sjukbidrag. Mellan år 1996 och 2002 har antalet personer som varit sjukskrivna minst 60 dagar ökat från 122 700 till 269 500. Detta motsvarar en ökning med 120 procent. Den största ökningen står kvinnor för. Kvinnornas andel av dem som varit långvarigt sjukskrivna har ökat från 59 till 63 procent mellan åren 1996 och 2002.



**Köp av rehabiliteringstjänster.** År 1994 nådde antalet köp av rehabiliteringstjänster en topp. Antalet köp till kvinnor har hela tiden legat på en betydligt högre nivå, vilket förklaras av att det också är bland kvinnor det finns flest långa sjukfall. Trots ökningen i antalet långa sjukfall har kassornas köp av rehabiliteringstjänster varit ganska konstant. Dessa köp är emellertid beroende av medelstildelning. Rehabilitering är inte heller meningsfull att sätta in för sent.

Arbetsprövning, arbetsträning, utredning vid arbetsmarknadsinstitut (AMI) och utbildning är exempel på åtgärder som kan bli aktuella inom arbetslivsinriktad rehabilitering.

I samband med arbetslivsinriktad rehabilitering kan den enskilde personen få rehabiliteringspenning som ersättning för uteblivna inkomster och ett särskilt bidrag som täcker vissa så kallade merkostnader som kan uppstå i samband med rehabiliteringen (exempelvis för resor). Vidare kan försäkringskassan svara för yrkes-

inriktade rehabiliteringstjänster, ge bidrag till arbetshjälpmedel, ge särskild ersättning för rehabiliterings- och behandlingsinsatser och ge ersättning för resor till och från arbetet i stället för sjukpenning.

Rehabiliteringspenning kan vara hel, tre fjärdedels, halv eller en fjärdedels. Sedan den 1 januari 1998 är ersättningen för hel rehabiliteringspenning 80 procent av den sjukpenninggrundande inkomsten. Maximal rehabiliteringspenning var knappt 19 000 kronor per månad år 2002.

## Regler

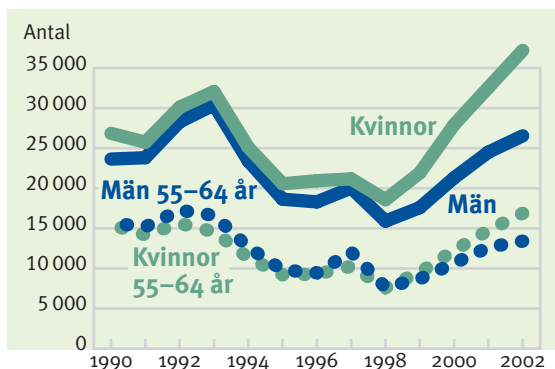


Ålder	Antal mottagare		Antal dagar i medeltal		Medelbelopp, kronor under året	
	Kvinnor	Män	Kvinnor	Män	Kvinnor	Män
16-19	10	6	80	39	20 323	14 458
20-24	663	462	89	109	27 717	38 693
25-29	1 816	1 118	103	116	34 633	43 949
30-34	3 756	1 858	105	109	36 412	42 968
35-39	5 369	2 628	104	113	36 663	45 137
40-44	5 500	2 573	100	109	34 753	43 728
45-49	5 447	2 402	101	99	35 762	40 576
50-54	5 347	2 513	95	98	35 001	40 058
55-59	4 271	2 006	84	87	31 931	37 551
60-	1 362	603	71	75	27 923	33 230
<b>Samtliga</b>	<b>33 541</b>	<b>16 169</b>	<b>97</b>	<b>103</b>	<b>34 661</b>	<b>41 534</b>

**Rehabiliteringspenning 2002.** Av totalt 1,8 miljarder kronor för rehabiliteringspenning år 2002 gick 63 procent till kvinnor och 37 procent till män.

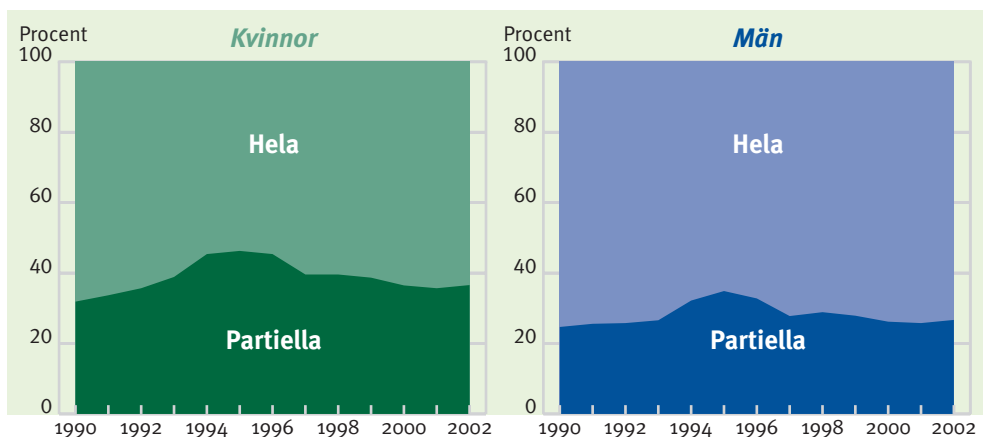
## Förtidspension och sjukbidrag

Förtidspension eller sjukbidrag ger ekonomisk trygghet vid långvarigt nedsatt arbetsförmåga.



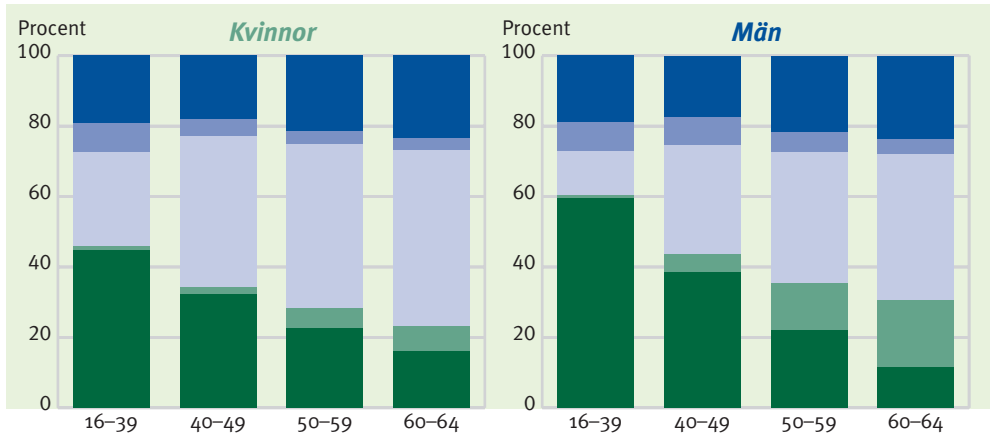
**Nybeviljade förtidspensioner och sjukbidrag.** Några år in på 1990-talet steg nybeviljandet till historiskt höga nivåer. Det huvudsakliga skälet var att försäkringskassorna kraftigt ökade insatserna på rehabiliteringsområdet. Ett stort

antal personer med långvariga sjukskrivningar fick förtidspension eftersom de bedömdes inte kunna gå tillbaka till arbetet ens med stöd av rehabilitering. Efter en topp 1993 sjönk nybeviljandet och nådde 1998 den lägsta nivån sedan början av 1970-talet. Nedgången berodde på ett minskat tillskott via långvarig sjukskrivning men också på skärpta regler och en mer restriktiv tillämpning. De senaste åren har de långa sjukfallen ökat mycket kraftigt, och bland annat lett till att antalet nybeviljade förtidspensioner åter ligger på en extremt hög nivå. Åldersfördelningen har ändrats genom en kraftig förskjutning från äldre till yngre. Genomsnittsåldern för en nybliven förtidspensionär har sålunda minskat från knappt 55 år i slutet på 1980-talet till drygt 50 år.



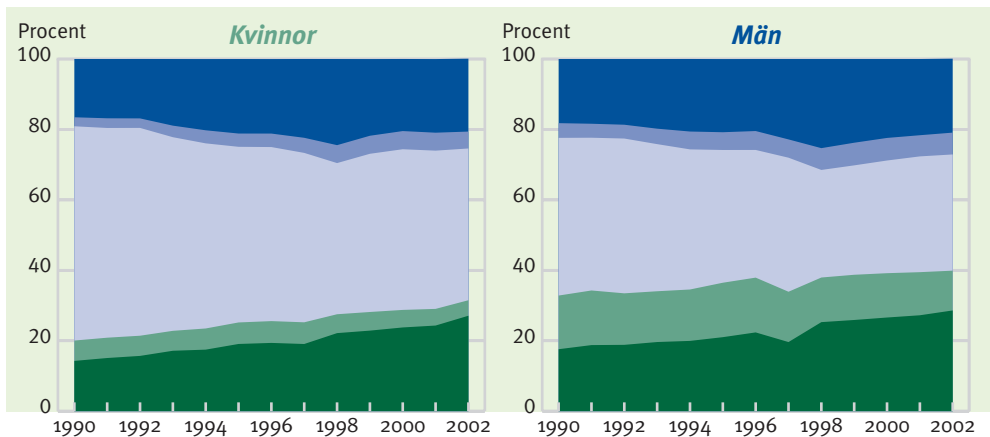
**Nybeviljade förtidspensioner och sjukbidrag efter ersättnings omfattning.** De partiella pensionerna är vanligare bland kvinnor än bland män. Andelen partiella förtidspensioner steg stadigt

under andra hälften av 1980-talet och första hälften av 1990-talet. År 1995 uppnåddes en topp då 46 procent av kvinnorna och 35 procent av männen beviljades partiell pension.



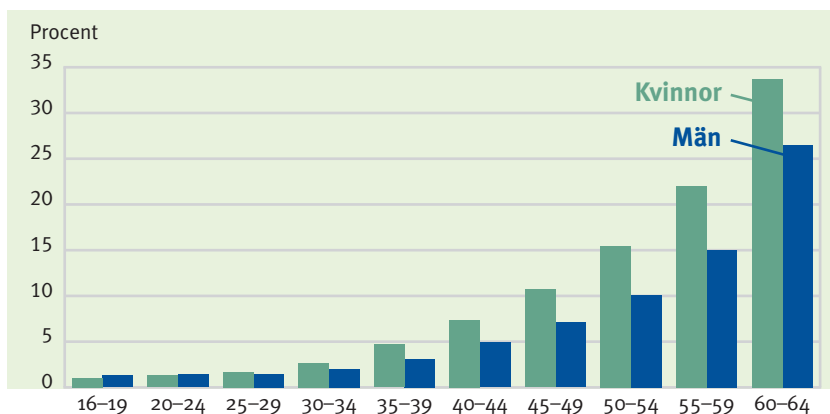
**Nybeviljade förtidspensioner och sjukbidrag 2002.** Det finns könsskillnader och ålderskillnader i sjukdomsmönstret bland dem som beviljas förtidspension. Den främsta orsaken för både kvinnor och män är dock sjukdomar i rörelseorganen, utom hos de allra yngsta där de psykiska sjukdomarna dominerar. Hjärt-kärlsjukdomar är vanliga bland de äldre männen men inte bland kvinnorna.

- Psykiska sjukdomar och syndrom
- Cirkulationsorganens sjukdomar
- Sjukdomar i muskler m.m.
- Skador och förgiftningar m.m.
- Övriga sjukdomar



**Nybeviljade förtidspensioner och sjukbidrag.** De psykiska sjukdomarna har ökat bland de förtidspensionerade. Detta är delvis en följd av att flera unga blir sjuka. De psykiska sjukdomarna är vanligare bland yngre. Men dessa sjukdomar har ökat i alla åldrar.

- Psykiska sjukdomar och syndrom
- Cirkulationsorganens sjukdomar
- Sjukdomar i muskler m.m.
- Skador och förgiftningar m.m.
- Övriga sjukdomar



### Andelen av befolkningen med förtidspension eller sjukbidrag 2002.

I december 2002 fanns det mer än 488 000 personer med förtidspension eller sjukbidrag, drygt 282 000 kvinnor och 206 000 män. Närmare 9 procent av befolkningen i aktiv ålder har alltså

av hälsoskäl helt eller delvis lämnat arbetslivet med förtida pension och andelen stiger med ökande ålder. I alla åldersgrupper över 25 år har fler kvinnor än män förtidspension. I åldrarna 60-64 år är andelen som har förtidspension så hög som 30 procent.

## Regler

Förtidspension eller sjukbidrag kan beviljas den som är i åldern 16-64 år och av medicinska skäl har fått sin arbetsförmåga varaktigt eller för längre tid nedsatt med minst en fjärdedel.

Förtidspension ger ersättning när arbetsförmågan är varaktigt nedsatt. Sjukbidrag blir aktuellt när arbetsförmågan är långvarigt men inte varaktigt nedsatt. I bägge fallen ges ersättning i form av folkpension och ATP. Det finns fyra nivåer på ersättningen: hel, tre fjärdedels, halv respektive en fjärdedels.

Hel förtidspension eller sjukbidrag i form av folkpension motsvarar 90

procent av prisbasbeloppet för ogifta och 72,5 procent för gifta pensionärer.

År 2002 var maximal folkpension och ATP drygt 15 100 kronor i månaden för en ogift förtidspensionär.

För den som har låg eller ingen ATP alls finns pensionstillskott och bostadsstöd. Personer som helt saknar ATP får ett fullt pensionstillskott. För övriga minskas det fulla pensionstillskottet med ATP-beloppet. Fullt pensionstillskott till förtidspensionärer utgjorde år 2002 112,9 procent av prisbasbeloppet, dvs. 3 566 kronor per månad.



Den helt dominerande delen av alla förtidspensioneringar gäller personer som till följd av ohälsa tvingas lämna arbetsmarknaden efter ett långt yrkesliv. Denna grupp får en pension som står i relation till de tidigare förvärvsinkomsterna.

Den genomsnittliga ersättningen för yngre förtidspensionärer är lägre än bland dem som är medelålders eller

äldre, framför allt bland männen. De allra flesta som får pension i mycket unga år har allvarliga medfödda eller mycket tidigt förvärvade funktionshinder. Flertalet har inte haft möjlighet att genom förvärvsarbete bygga upp ett eget försäkringsskydd i pensionssystemet och får därför ersättning i form av grundnivån i försäkringen.

Ålder	Antal mottagare		Medelbelopp <sup>1</sup> per månad, kronor		Andel i befolkningen, procent	
	Kvinnor	Män	Kvinnor	Män	Kvinnor	Män
16-19	1 938	2 812	6 391	6 381	1,0	1,3
20-24	3 219	3 707	6 176	6 296	1,3	1,4
25-29	4 612	4 377	6 009	6 351	1,7	1,5
30-34	8 181	6 278	6 252	6 813	2,7	2,0
35-39	15 156	10 555	6 479	7 303	4,7	3,1
40-44	21 387	14 676	6 569	7 537	7,4	4,9
45-49	30 890	21 019	6 736	7 879	10,7	7,1
50-54	46 792	30 938	6 961	8 291	15,5	10,1
55-59	69 812	48 447	7 246	8 980	22,0	15,0
60-64	80 409	63 347	7 466	9 583	33,7	26,5
<b>Samtliga</b>	<b>282 396</b>	<b>206 156</b>	<b>7 046</b>	<b>8 556</b>	<b>10,1</b>	<b>7,1</b>

<sup>1</sup> I medelbeloppet ingår folkpension, pensionstillskott och egen ATP.

**Förtidspension och sjukbidrag december 2002.** Av totalt cirka 48 miljarder kronor i förtidspension och sjukbidrag år 2002 gick 53 procent till kvinnor och 47 procent till män.

28,7 miljarder utbetalades i form av ATP. Kvinnorna var 59 procent av ATP-pensionärerna och fick 51 procent av det utbetalade beloppet, medan männen var 41 procent av ATP-pensionärerna och fick 49 procent av beloppet.



Ålder	Pensionstillskott Antal mottagare		Bostadsstöd Antal mottagare	
	Kvinnor	Män	Kvinnor	Män
16-19	1 933	2 801	585	796
20-24	3 157	3 664	1 831	2 093
25-29	3 735	3 765	2 776	2 918
30-34	3 622	3 605	3 732	3 718
35-39	4 505	4 195	5 780	5 330
40-44	5 210	4 756	7 192	6 487
45-49	6 948	5 484	9 087	7 966
50-54	9 678	6 305	11 584	8 785
55-59	13 258	7 009	13 963	9 298
60-64	15 745	6 843	14 000	8 488
<b>Samtliga</b>	<b>67 791</b>	<b>48 427</b>	<b>70 530</b>	<b>55 879</b>

**Pensionstillskott och bostadsstöd till personer med förtidspension eller sjukbidrag december 2002.** Av det totala beloppet till förtidspensionärer var pensionstillskotten 3,2 miljarder

kronor, varav 54 procent gick till kvinnor och 46 procent till män.

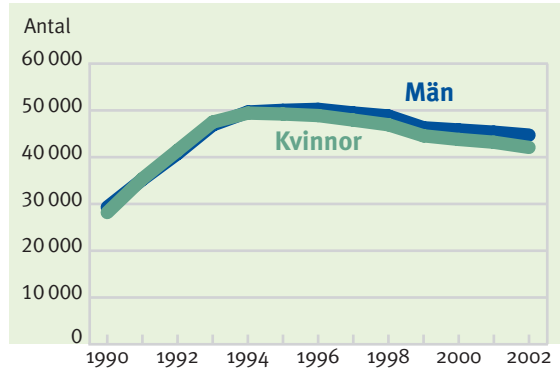
Bostadsstöden var cirka 3 miljarder kronor. 56 procent av beloppet betalades till kvinnor och 44 procent till män.



## Arbetskadeersättning

Arbetskadeersättning ska ge ekonomisk trygghet vid nedsatt arbetsförmåga på grund av arbetsskada.

**Antal egenlivräntor enligt arbetskade-försäkringen i december.** I slutet av 1980-talet och början av 1990-talet ökade antalet prövade arbetskade-ärenden kraftigt hos försäkringskassorna. Samtidigt steg också andelen ärenden där prövningen ledde till att en arbetsskada konstaterades. Nedgången efter 1993 beror på att det infördes betydligt strängare krav för att få en arbetsskada godkänd.



Alla som förvärvsarbetar i landet är försäkrade för arbetsskada. Med arbetsskada menas olycksfall eller sjukdomar till följd av skadlig inverkan i arbetet. Ersättning från arbetskade-försäkringen kan normalt komma i fråga först om en godkänd arbetsskada har medfört en bestående nedsättning av förmågan att skaffa sig inkomst genom arbete. Innan det akuta – av arbetsskadan orsakade – sjukdomstillståndet har upphört får man vanlig sjuklön eller sjukpenning. Om intjänandeförmågan fortfarande

är nedsatt efter sjukskrivningens slut har den enskilde rätt till en så kallad arbetskadelivränta. Livräntan ger ersättning för hela den bestående inkomstförlusten. Vid beräkning av livräntans storlek jämförs den inkomst personen antas ha tjänat om skadan inte hade inträffat med den inkomst han eller hon beräknas kunna få efter skadan. Livräntan ger ersättning för hela mellanskillnaden men kan aldrig bli högre än 7,5 prisbasbelopp per år, motsvarande cirka 23 700 kronor per månad år 2002.

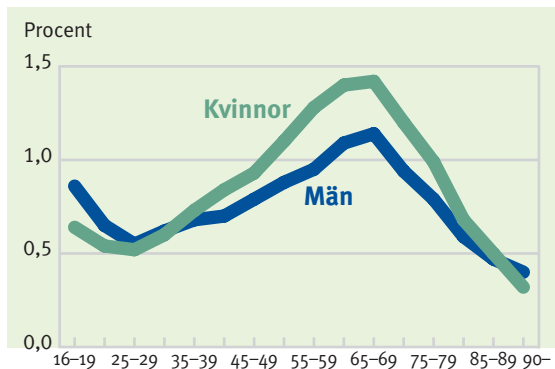
### Regler

**Arbetskadelivränta december 2002.** Av totalt 4,8 miljarder kronor i arbets-skadelivränta år 2002 fick kvinnorna 40 procent och männen 60 procent.

Ålder	Antal mottagare		Medelbelopp per månad, kronor	
	Kvinnor	Män	Kvinnor	Män
20–24	10	26	11 509	12 151
25–29	74	180	7 639	9 142
30–34	398	644	5 980	6 827
35–39	1 064	1 819	4 988	5 922
40–44	1 679	2 794	4 383	5 434
45–49	3 072	4 035	3 972	5 180
50–54	5 509	6 093	3 834	5 097
55–59	9 041	9 395	3 765	5 191
60–64	11 691	11 984	3 890	5 320
65–	9 550	7 751	988	917
<b>Samtliga</b>	<b>42 088</b>	<b>44 721</b>	<b>3 279</b>	<b>4 559</b>

## Handikappersättning

Handikappersättning ger ekonomisk trygghet till funktionshindrade personer som behöver hjälp av annan person och/eller har merkostnader på grund av sitt funktionshinder.



**Andelen personer i befolkningen med handikappersättning 2002.** Generellt sett är handikappersättning vanligare bland kvinnor än bland män. Andelen är störst i åldrarna 60–69 år.

### Regler

Personer som har blivit funktionshindrade mellan 16 och 65 års ålder kan få handikappersättning. Förutsättningen är att man på grund av sitt funktionshinder behöver tidskrävande hjälp av någon annan för att klara sig hemma eller på arbetet. Man kan också få handikappersättning om man i övrigt har betydande merkostnader på grund av funktionshindret.

Ersättningen kan vara 36, 53 eller 69 procent av basbeloppet per år, beroende på hjälpbehov och merkostnadernas storlek. År 2002 motsvarade de tre nivåerna cirka 1 100, 1 700 respektive 2 200 kronor per månad. Blinda och döva får alltid ersättning om funktionshindret uppkom innan de fyllde 65 år.

Ålder	Antal mottagare		Medelbelopp per månad, kronor	
	Kvinnor	Män	Kvinnor	Män
16-19	1299	1857	1 509	1 494
20-29	2 825	3 318	1 449	1 482
30-39	4 147	4 275	1 474	1 513
40-49	5 115	4 439	1 497	1 531
50-59	7 363	5 772	1 481	1 529
60-69	6 151	4 718	1 440	1 465
70-79	4 134	2 641	1 395	1 393
80-89	1 544	831	1 306	1 288
90-	165	70	1 239	1 257
<b>Samtliga</b>	<b>32 743</b>	<b>27 921</b>	<b>1 453</b>	<b>1 488</b>

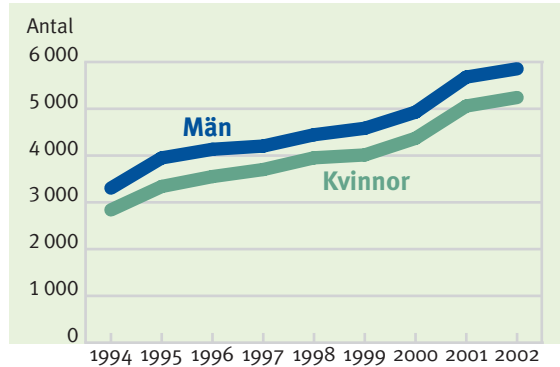
**Handikappersättning december 2002.** Av totalt knappt 1,2 miljarder kronor i handikappersättning år 2002 gick 53 procent till kvinnor och 47 procent till män.

## Assistansersättning

Genom möjligheten att anställa personliga assistenter ges funktionshindrade en chans att kunna leva som andra.

### Personer med assistansersättning.

Assistansersättningen infördes år 1994, vilket gör att det inte var så många som fick ersättning det året. Därefter har antalet ökat stadigt. Männen har hela tiden varit fler än kvinnorna.



Assistansersättning kan de personer få som har autism, utvecklingsstörning, betydande funktionshinder efter hjärnskada eller andra stora och varaktiga funktionshinder som inte beror på normalt åldrande. Personer som bor i gruppbostad har dock inte rätt till assistansersättning. Om det finns särskilda skäl kan ersättning betalas ut för en kortare tid då personen vårdas på sjukhus.



### Assistansersättning december 2002.

Av totalt 9,8 miljarder kronor i assistansersättning år 2002 gick omkring 46 procent till kvinnor och 54 procent till män. Kommunerna svarade för 2,2 miljarder kronor.

Ersättningen från försäkringskassan till den funktionshindrade ska användas för att betala personliga assistenter som anlitas till hjälp i den dagliga livsföringen. Den funktionshindrade kan själv anställa en eller flera assistenter, alternativt anlita kommunen eller ett annat organ som tillhandahåller personliga assistenter.

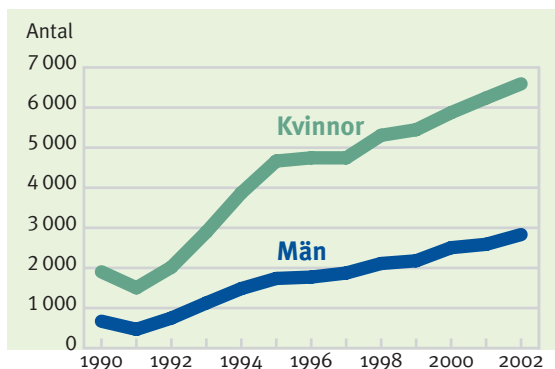
Assistansersättning betalas med ett schablonbelopp per timme. Det uppgick till 191 kronor år 2002.

### Regler

Ålder	Antal mottagare		Medeltal timmar per månad	
	Kvinnor	Män	Kvinnor	Män
0-14	637	804	330	337
15-19	358	457	353	369
20-24	343	489	443	470
25-29	359	429	473	472
30-34	305	415	433	473
35-39	349	441	447	454
40-44	360	345	414	451
45-49	399	426	424	452
50-54	487	509	403	417
55-59	702	578	385	394
60-64	546	588	371	380
65-	396	374	334	313
<b>Samtliga</b>	<b>5 241</b>	<b>5 855</b>	<b>401</b>	<b>415</b>

## Närståendepenning

Närståendepenning gör det möjligt för en person att vara hemma från arbetet för att vårda en svårt sjuk anhörig.



### Personer med närståendepenning.

Närståendepenning infördes vid halvårsskiftet år 1989. År 1991 sänktes kompensationsnivån, vilket kan för-

klara minskningen av antalet personer med närståendepenning det året. Året därpå ändrades reglerna så att även en person som vårdar den svårt sjuke på sjukhus eller annan institution (det vill säga inte bara i hemmet) kunde få närståendepenning. Den successiva ökningen sedan 1991 kan till en del förklaras av att möjligheten att få närståendepenning har blivit mer känd hos allmänheten. Men ökningen beror framför allt på en åldrande befolkning. Kvinnor vårdar nära anhöriga i betydligt större utsträckning än vad män gör. Könsfördelningen hos dem som blir vårdade är däremot jämn.

### Regler

Personer som avstår från förvärsarbete för att vårda en svårt sjuk person i hemmet eller på en vårdinrättning kan få närståendepenning. I regel kan man få ersättning för högst 60 dagar sammanlagt för varje person som vårdas.

Dagarna kan tas ut med hel, halv eller en fjärdedels ersättning. Under 1997 var ersättningsnivån 75 procent av den sjukpenninggrundande inkomsten. Sedan den 1 januari 1998 är ersättningen 80 procent. Maximal närståendepenning var år 2002 knappt 19 000 kronor per månad.

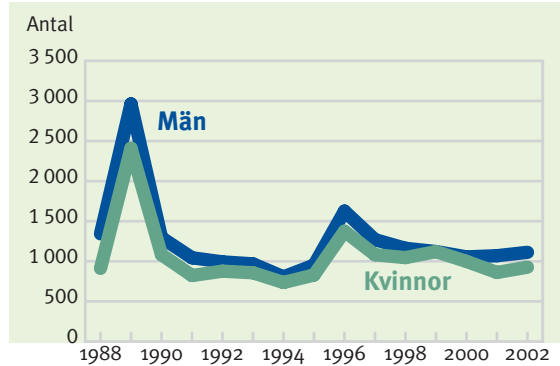
Ålder	Antal mottagare		Antal dagar i medeltal		Medelbelopp, kronor under året	
	Kvinnor	Män	Kvinnor	Män	Kvinnor	Män
-24	99	48	9	11	4 646	5 702
25-29	242	133	11	11	6 672	7 014
30-34	425	262	9	9	5 461	6 241
35-39	765	437	10	9	5 700	5 926
40-44	976	387	9	9	5 933	6 000
45-49	1 168	487	9	9	5 942	6 202
50-54	1 296	444	10	11	6 122	6 840
55-59	1 110	419	12	12	7 035	8 454
60-	511	215	16	19	8 864	11 291
<b>Samtliga</b>	<b>6 592</b>	<b>2 832</b>	<b>11</b>	<b>11</b>	<b>6 335</b>	<b>6 985</b>

**Närståendepenning 2002.** Av totalt cirka 62 miljoner kronor i närståendepenning år 2002 gick 68 procent till kvinnor och 32 procent till män.

## Bilstöd

Bilstöd ska underlätta för personer som har varaktiga funktionshinder och därför har svårt att förflytta sig på egen hand utan eget motorfordon.

**Beviljade bilstöd.** Bilstöd infördes i oktober 1988 och flest bilstöd beviljades när förmånen var ny. Eftersom man kan få ett nytt bilstöd vart sjunde år ledde det till en ny topp år 1996. Det är något färre kvinnor än män som har fått denna ersättning. Inkomstrelaterat anskaffningsbidrag för köp av bil har gått till kvinnor i stor utsträckning. Däremot har kostnader för anpassning av bilen varit högre för männen.



Bilstöd kan beviljas vart sjunde år för köp eller för anpassning av en bil, motorcykel eller moped. Fem grupper har rätt till bilstöd:

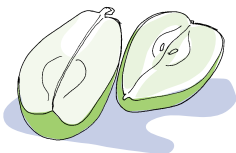
- Handikappade under 65 år som är beroende av motorfordon för förvärvsarbete eller yrkesinriktad rehabilitering/utbildning.
- Handikappade under 65 år som har fått bilstöd enligt reglerna för ovanstående grupp, men som sedan har

fått förtidspension/sjukbidrag.

- Andra handikappade mellan 18 och 49 år som själva ska köra fordonet.
- Handikappade föräldrar med barn under 18 år.
- Föräldrar med handikappade barn. Sedan den 1 juli 1995 kan funktionshindrade som har beviljats bilstöd under vissa förutsättningar få bidrag till körkortsutbildning.

### Regler

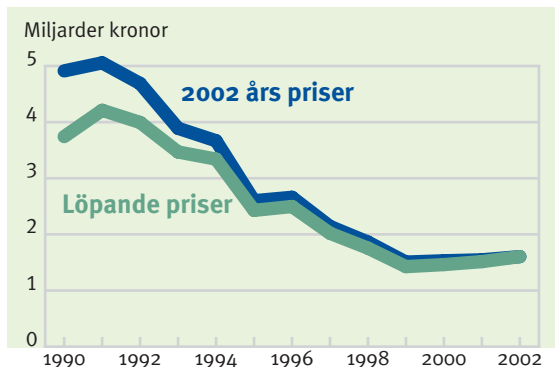
**Utbetalade bilstöd 2002.** Av totalt 212 miljoner kronor i bilstöd år 2002 gick 46 procent till kvinnor och 54 procent till män.



Ålder	Antal mottagare		Medelbelopp, kronor	
	Kvinnor	Män	Kvinnor	Män
0-15	152	241	63 607	66 006
16-19	22	43	100 203	96 710
20-24	28	39	112 105	168 860
25-29	32	54	120 839	189 887
30-34	77	47	136 826	142 754
35-39	100	104	137 224	124 404
40-44	102	99	141 419	103 650
45-49	109	104	121 340	130 570
50-54	88	95	131 930	152 107
55-59	78	78	124 029	129 177
60-	52	77	127 387	130 885
<b>Samtliga</b>	<b>840</b>	<b>981</b>	<b>117 495</b>	<b>117 307</b>

## Tandvård

Tandvårdsförsäkringen ska ge möjlighet till en god tandhälsa oberoende av ekonomiska förutsättningar.



**Utbetalat belopp för tandvård.** Kostnaderna för tandvårdsförsäkringen minskade kraftigt mellan år 1992 och 1999. Ersättningsreglerna har successivt ändrats så att patienterna fått betala en allt större andel.

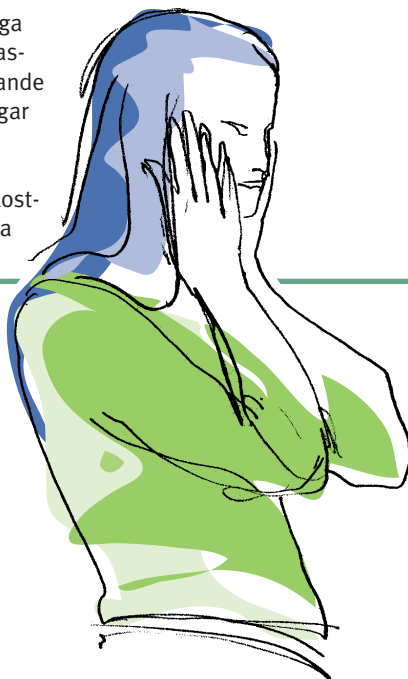
### Regler

Den 1 januari 1999 fick tandvårdsförsäkringen en ny inriktning. Den delades upp i bastandvård och övrig tandvård. Liksom tidigare är tandvården avgiftsfri för barn under 20 år.

Alla vuxna personer får ett ekonomiskt stöd för den vardagliga hälsobefrämjande tandvården, bastandvården. I den ingår förebyggande åtgärder, fyllningar, rotbehandlingar och liknande.

För kronor, broar och liknande samt tandreglering finns ett högkostnadsskydd för patienter med höga behandlingskostnader.

Från och med juli 2002 gäller speciella ersättningsregler för alla försäkrade som fyllt 65 år. Bland annat betalar försäkringskassan en del av undersökningskostnaden.



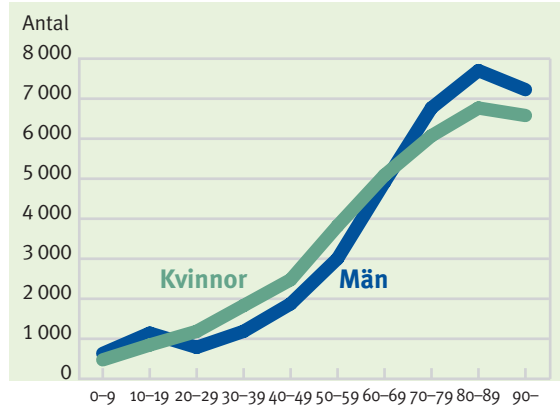


## Läkemedel

Genom att subventionera priset på läkemedel till alla patienter ges möjligheter till en god folkhälsa oberoende av ekonomiska förutsättningar och tillgången till läkemedel säkerställs.

### Försäljning av läkemedel mot recept

– värde per invånare 2002. Kvinnor har högre läkemedelskostnader under aktiv ålder medan mennens läkemedelskostnader är högre än kvinnornas efter pensionsåldern. Det kan bland annat bero på att dyrare läkemedel skrivs ut i högre grad till män än till kvinnor framför allt i de äldre grupperna.



Högekostnadsskydd för köp av läkemedel gäller med en högsta gräns på 1 800 kronor för en tolv månadersperiod. Upp till den gränsen betalar patienten

- hela kostnaden för läkemedel upp till 900 kronor
- 50 procent av kostnaden mellan 900 kronor och 1 700 kronor

- 25 procent av kostnaden mellan 1 700 kronor och 3 300 kronor
  - 10 procent av kostnaden mellan 3 300 kronor och 4 300 kronor.
- Inga läkemedel är helt kostnadsfria.

Den 1 oktober 2002 ändrades reglerna för högekostnadsskyddet bland annat genom att apoteken blev skyldiga att byta till det billigaste utbytbara läkemedlet.

### Regler

### Läkemedel, försäljning mot recept

2002. Under år 2002 var försäkringens utgift för läkemedel 18,3 miljarder kronor, varav 55 procent av utgiften var för läkemedel till kvinnor och 45 procent till män.

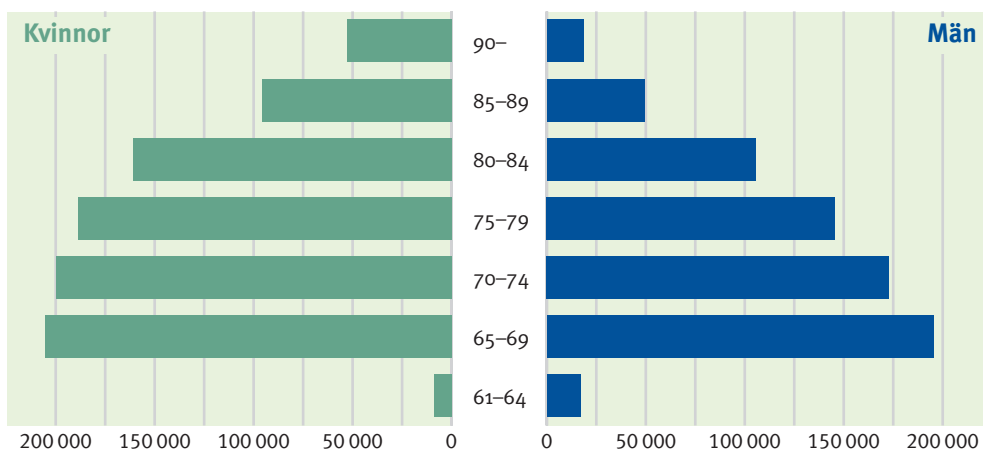
Ålder	Antal sålda varurader mot recept, 1000-tal		Medelbelopp per invånare, kronor	
	Kvinnor	Män	Kvinnor	Män
0-9	926	1 097	474	634
10-19	1 226	919	845	1 142
20-29	2 163	976	1 186	786
30-39	3 243	1 859	1 831	1 187
40-49	4 151	2 728	2 476	1 874
50-59	7 052	4 767	3 823	3 006
60-69	6 819	5 308	5 089	4 914
70-79	9 670	6 818	6 074	6 770
80-89	12 919	6 021	6 767	7 703
90-	4 674	1 292	6 580	7 226
<b>Summa</b>	<b>52 846</b>	<b>31 786</b>	<b>2 836</b>	<b>2 392</b>

Källa: Apoteket AB

## Ekonomisk trygghet vid ålderdom m.m.

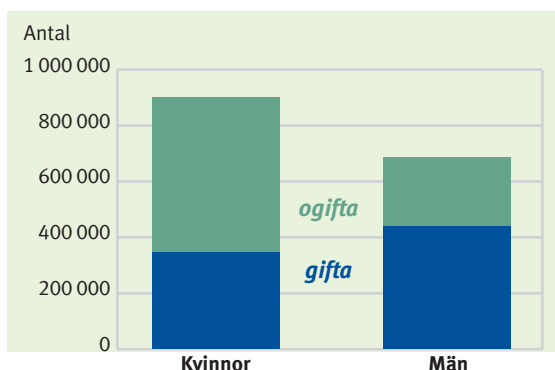
### Ålderspension

Det reformerade ålderspensionssystemet följer den samhälls-ekonomiska och demografiska utvecklingen. Under 2002 har de allra flesta utbetalningarna fortfarande gjorts i form av folkpension och ATP men år 2003 betalas samtliga pensioner ut enligt de nya reglerna.



**Ålderspensionärer 2002.** Bland ålderspensionärerna finns betydligt fler kvinnor än män. Att kvinnor som grupp lever längre än män illustreras tydligt i diagrammet. Det är bara bland pensionärerna i åldern 61–64 år som männen

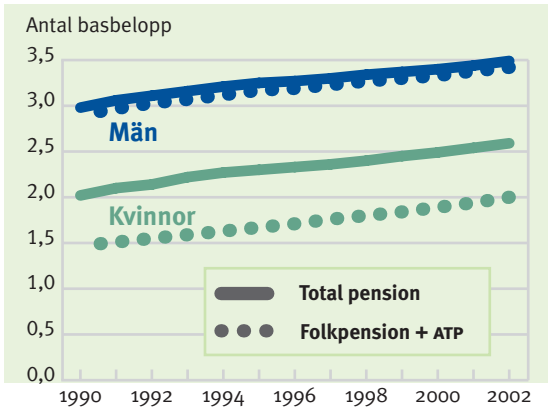
är fler än kvinnorna. Utbetalningarna i december till personer i åldern 61–64 år har skett i det nya pensionssystemet. De var knappt 26 000 av totalt 1,6 miljoner ålderspensionärer.



Som gifta i pensionssammanhang betraktas de som är stadigst sammanboende och är gifta eller har/har haft barn. Övriga redovisas som ogifta.

### Ålderspensionärer 2002 med utbetalning i det gamla pensionssystemet.

Många äldre kvinnor lever ensamma. Huvudsakligen beror det på att kvinnor har cirka fem års högre medellivslängd än män samt att kvinnor i dagens pensionärs-generation normalt sett gifte sig med män som var några år äldre än de själva. Sammantaget leder detta till att hustrun i regel överlever sin make.

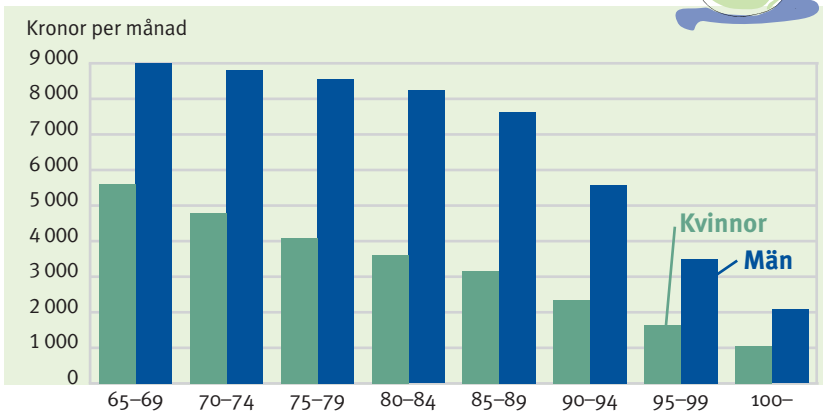


Total pension omfattar förutom folkpension och ATP också pensions-tillskott, handikapp-ersättning, bostadsstöd och efterlevandepension.

### Genomsnittlig pension i december bland ålderspensionärer med utbetalning i det gamla pensionssystemet.

Bland ålderspensionärerna har män i genomsnitt nästan dubbelt så stor egen pension (folkpension och ATP) som kvinnor. Fler män har ATP och männens

ATP är högre i medeltal, vilket bland annat avspeglar könsskillnader i det tidigare förvärvsmönstret. Kvinnornas generellt sett lägre ATP kompenseras i viss mån av att de oftare får del av den samlade grundnivån, främst pensions-tillskott och bostadstillägg.



### Genomsnittligt ATP-belopp per ålderspensionär med ATP 2002.

Bland de äldre kvinnliga ålderspensionärerna är det många som inte varit yrkesaktiva alls, utan arbetat i hemmet utan lön. Bland kvinnor som nyligen pension-

erades är det dock fler som har en egen ATP-pension, men de har över lag haft en kortare yrkeskarriär och lägre löneinkomster än män i motsvarande åldersgrupp.

## Regler

Ålderspensionen börjar normalt betalas ut från och med den månad man fyller 65 år. Man kan dock välja att gå i pension i förtid tidigast vid fyllda 61 år eller att skjuta upp pensioneringen som längst till 70 års ålder.

Ålderspensionen kan tas ut som hel, tre fjärdedels, halv eller en fjärdedels förmån. Folkpensionen betalas ut till alla pensionärer oberoende av tidigare förvärvsinkomster. Hel ålderspension från folkpension uppgår till 96 procent av prisbasbeloppet per år för ensamstående och till 78,5 procent för gifta, vilket var 3 032 kronor per månad för ogift pensionär och 2 479 kronor för gifta per person och månad år 2002.

Storleken på pensionen från ATP beror på de tidigare förvärvsinkomsterna (intjänade ATP-poäng) och på antalet arbetade år. ATP beräknas som 60 procent av ett genomsnitt av de 15 bästa årsinkomsterna. För full pension krävs att man har arbetat minst 30 år. För personer som har arbetat färre år minskas ATP med en trettiondel för varje år som fattas.

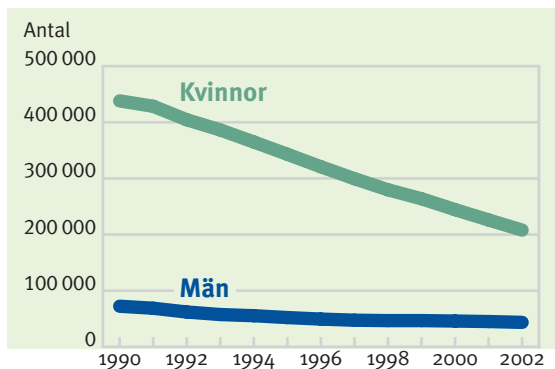
För den som har låg eller ingen ATP

alls finns pensionstillskott och bostadsstöd. Fullt pensionstillskott till ålderspensionärer utgör 56,9 procent av prisbasbeloppet, dvs. 1 797 kronor per månad år 2002.

I det nya ålderspensionssystemet betalas det ut pension i form av garantipension, inkomstpension, premiepension och tilläggspension. Hela livsinkomsten ligger till grund för inkomstpensionen och premiepensionen men alla har rätt till en grundtrygghet i form av garantipension. Pensionsrätt tillgodoses för 18,5 procent av de pensionsgrundande inkomsterna under hela livet från 16 års ålder. 16 procent går till inkomstpensionen, och 2,5 procent avsätts till ett individuellt premiepensionskonto som förvaltas av Premiepensionsmyndigheten.

För personer födda 1938–1953 betalas en del av pensionen ut som så kallad tilläggspension. I den räknas både ATP och folkpension in.

För personer födda 1954 eller senare kommer bara garantipension, inkomstpension och premiepension att betalas ut.



**Ålderspensionärer med pensions-tillskott.** Det blir allt vanligare att de kvinnliga pensionärerna har tjänat in en egen ATP-pension. Därmed minskar antalet som behöver pensionstillskott. Fortfarande är det dock betydligt fler kvinnor än män som har låg eller ingen ATP alls och därför får pensionstillskott.

Ålder	Pensionstillskott Antal mottagare		Bostadsstöd Antal mottagare	
	Kvinnor	Män	Kvinnor	Män
65-69	28 860	12 040	27 228	10 829
70-74	38 792	11 077	36 659	11 055
75-79	43 520	8 339	51 219	12 018
80-84	40 289	6 161	62 298	11 279
85-89	29 448	3 390	52 615	8 012
90-	27 018	2 547	36 666	6 610
<b>Samtliga</b>	<b>207 927</b>	<b>43 554</b>	<b>266 685</b>	<b>59 803</b>

### Pensionstillskott och bostadsstöd till ålderspensionärer december 2002.

Pensionstillskottet var cirka 3,4 miljarder kronor år 2002, varav 86 procent gick till kvinnor och 14 procent till män.

Cirka 7 miljarder kronor var bostadsstöd till ålderspensionärer, varav 86 procent gick till kvinnor och 14 procent till män.



Ålder	Antal mottagare		Medelbelopp <sup>1</sup> per månad, kronor	
	Kvinnor	Män	Kvinnor	Män
61-64	8 881	16 932	5 646	8 358
65-69	205 390	195 332	7 926	11 257
70-74	199 837	172 838	7 107	11 066
75-79	188 625	145 662	6 401	10 934
80-84	160 916	105 570	5 812	10 678
85-89	95 971	49 402	5 246	10 141
90-	52 553	18 532	4 606	7 965
<b>Samtliga</b>	<b>912 173</b>	<b>704 268</b>	<b>6 563</b>	<b>10 822</b>

<sup>1</sup> I medelbeloppet ingår folkpension, pensionstillskott och egen ATP för personerna i åldrarna 65 år och däröver. För åldrarna 61-64 år ingår inkomstpension, tilläggs-pension och premiepension.

**Ålderspension december 2002.** 168 miljarder kronor betalades ut till ålderspensionärer under 2002, ungefär 46 procent till kvinnor och 54 procent till män.

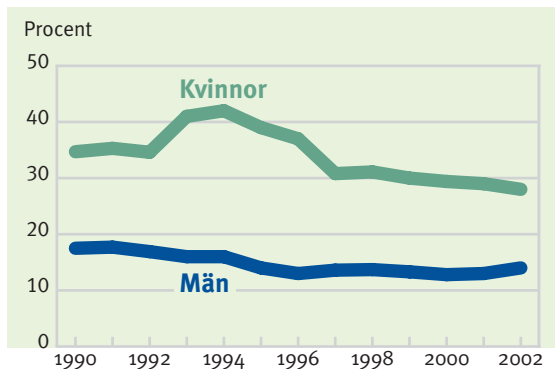
105,1 miljarder kronor av hela beloppet utgjordes av ATP. Kvinnorna var 52 procent av ATP-pensionärerna med ålderspension, men bara 36

procent av beloppet gick till kvinnor. Männerna var 48 procent av pensionärerna och fick ta emot 64 procent av beloppet.

1,9 miljarder kronor betalades ut i det nya pensionssystemet, 26 procent till kvinnor och 74 procent till män. Det mesta var i form av den nya tilläggs-pensionen.

## Bostadsstöd till pensionärer

Bostadsstöden ger pensionärer med låg eller ingen ATP möjlighet att ha en bostad av god kvalitet, utan att levnadsstandarden i övrigt behöver drabbas.



**Andel pensionstagare med bostadsstöd.** Kvinnor har i genomsnitt lägre pension än män och sämre ekonomiska förhållanden också i övrigt. Andelen kvinnor med bostadstillägg är dubbelt så stor som andelen män.

### Regler

- Bostadsstödet omfattar
- bostadstillägg till pensionärer (BTP)
  - särskilt bostadstillägg till pensionärer (SBTP)
  - kommunalt kompletteringsbelopp (KKB).

**BTP** kan beviljas personer som har ålderspension, förtidspension eller sjukbidrag, omställningspension, förlängd omställningspension, särskild efterlevandepension, änkepension, hustrutillägg eller EU-pension. BTP beviljas inte för ålderspension före 65 års ålder (förtida uttag).

Storleken på bostadstillägget beror på boendekostnaden och de inkomster och den förmögenhet som den enskilde har. Under 2002 var högsta möjliga BTP 91 procent av den del av boendekostnaden som inte översteg 4 500 kronor per månad, dvs. maximalt 4 095 kronor. BTP är

ett skattefritt stöd som den enskilde måste ansöka om.

**Särskilt bostadstillägg till pensionärer (SBTP)** är ett stöd som syftar till att garantera den enskilde pensionären en skälig levnadsnivå, i princip motsvarande en schabloniserad ekonomisk lägstanivå och kostnader för en skälig bostad. En förutsättning för att kunna få SBTP är att BTP är beviljat. Dessutom krävs att personens inkomster efter avdrag för skäliga bostadskostnader inte når upp till en viss fastställd lägstanivå. Ersättningen betalas ut i form av ett utfyllnadsbelopp upp till den lägsta inkomstnivån.

Kommunerna har under ett begränsat antal år rätt att betala ut ett **kommunalt kompletteringsbelopp (KKB)** till BTP.

Ålder	Antal mottagare		Medelbelopp <sup>1</sup> per månad, kronor	
	Kvinnor	Män	Kvinnor	Män
16-19	586	796	1 785	1 728
20-24	1 839	2 095	2 476	2 408
25-29	2 790	2 919	2 553	2 593
30-34	3 758	3 721	2 375	2 428
35-39	5 847	5 336	2 147	2 296
40-44	7 306	6 503	2 055	2 175
45-49	9 242	7 978	2 056	2 085
50-54	11 830	8 798	2 091	2 024
55-59	14 488	9 316	2 087	1 948
60-64	15 013	8 508	1 969	1 804
65-69	27 244	10 840	1 691	1 603
70-74	36 684	11 067	1 688	1 399
75-79	51 253	12 030	1 750	1 290
80-84	62 334	11 290	1 859	1 226
85-89	52 646	8 018	2 049	1 274
90-	36 685	6 612	2 281	1 572
<b>Samtliga</b>	<b>339 545</b>	<b>115 827</b>	<b>1 937</b>	<b>1 728</b>

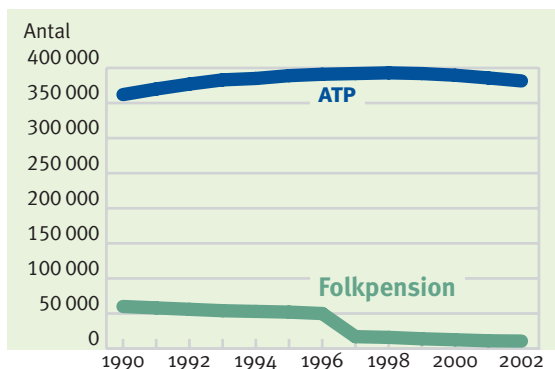
<sup>1</sup> I medelbeloppet ingår BTP, SBTP och KKB.

**Bostadsstöd december 2002.** År 2002 betalades det ut 10,5 miljarder kronor i bostadsstöd till pensionärer. Ungefär 77 procent av dessa betalades till kvinnor och 23 procent till män.

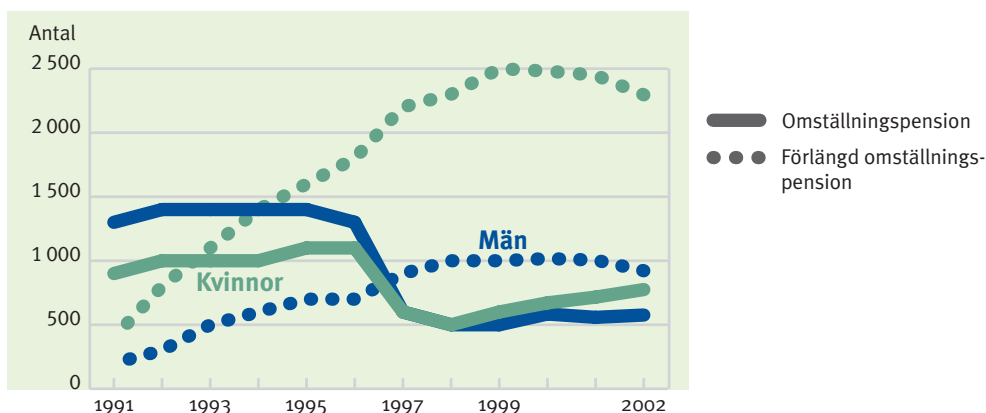


## Efterlevandepension till vuxna

Efterlevandepension ger ekonomisk trygghet till personer vilkas nära anhöriga har avlidit.



**Kvinnor med änkepension.** Änkepensionen avskaffades 1990 men övergångsregler har gjort att antalet kvinnor med änkepension från ATP-systemet ändå ökade ett tag. Däremot har antalet med folkpension minskat. Det beror på att folkpensionsdelen i änkepensionen faller bort när änkan själv blir pensionär och på att rätten till änkepension i form av folkpension inkomstprövas sedan den 1 april 1997.



**Omställningspensioner och förlängda omställningspensioner.** Tiden för att få omställningspension sänktes från ett år till sex månader 1997, vilket ledde till att antalet personer som hade förmå-

nen vid en viss tidpunkt halverades. Samtidigt ökade antalet personer som fick förlängd omställningspension. Mer än dubbelt så många kvinnor som män har förlängd omställningspension.



I efterlevandepension till vuxna ingår

- omställningspension
- förlängd omställningspension
- särskild efterlevandepension
- änkepension.

Efterlevande make eller maka (eller därmed jämställd person) kan få **omställningspension** om han eller hon är yngre än 65 år och

- vid dödsfallet stadigvarande sammanbodde med barn under tolv år eller
- oavbrutet hade sammanbott med den avlidne under en tid av minst fem år fram till tidpunkten för dödsfallet.

Omställningspension får man under sex månader och storleken baseras på den avlidnes rätt till folk- och tilläggspension. Omställningspensionen kan man få samtidigt med egen pension.

Om den efterlevande har vårdnad om barn under tolv år får han eller hon en förlängd omställningspension tills barnet fyller tolv år. Rätten till **förlängd omställningspension** upphör

om den efterlevande gifter om sig.

Har den efterlevande nedsatt förmåga att försörja sig kan han eller hon få **särskild efterlevandepension**. Särskild efterlevandepension samordnas med flera andra förmåner.

Kvinnor vilkas make avled före år 1990 får **änkepension** i stället för omställningspension. Rätten till änkepension upphör om kvinnan gifter om sig. Änkor efter män som har avlidit 1990 eller senare kan få änkepension enligt övergångsregler.

En änka kan få änkepension efter sin avlidna make i form av folkpension och/eller ATP. Änkepensionen från ATP är normalt 40 procent av vad den avlidne maken skulle ha haft i ålderspension från ATP om han hade levat.

För den som har låg eller ingen ATP finns pensionstillskott och bostadsstöd. Fullt pensionstillskott till efterlevande är 62,9 procent av prisbasbeloppet, dvs. 1 987 kronor per månad år 2002.

## Regler

**Änkepension december 2002.** Flertalet kvinnor som har änkepension är själva ålderspensionärer, men ungefär 12 procent är ännu i aktiv ålder. År 2002 hade knappt fyra av tio kvinnliga ålderspensionärer också änkepension.

Av totalt 13,1 miljarder kronor i änkepension år 2002 gick 85 procent till änkor som var 65 år och äldre.

Ålder	Antal mottagare Kvinnor	Medelbelopp <sup>1</sup> per månad, kronor Kvinnor
–39	257	1 701
40–49	3961	2 132
50–59	20739	3 295
60–64	21 506	3 846
65–69	29 589	2 727
70–74	50 909	3 180
75–79	74 011	3 190
80–89	148 335	2 703
90–	34 009	1 666
<b>Samtliga</b>	<b>383 316</b>	<b>2 860</b>

<sup>1</sup> I medelbeloppet ingår folkpension, ATP och pensionstillskott.

Ålder	Antal mottagare		Medelbelopp <sup>1</sup> per månad, kronor	
	Kvinnor	Män	Kvinnor	Män
-29	12	5	5 048	4 991
30-34	25	6	4 986	4 829
35-39	42	16	5 118	5 018
40-44	70	25	5 173	4 849
45-49	113	51	5 506	5 139
50-54	230	97	6 380	5 543
55-59	232	174	6 290	5 596
60-64	51	202	5 342	5 521
<b>Samtliga</b>	<b>775</b>	<b>576</b>	<b>5 914</b>	<b>5 459</b>

<sup>1</sup> I medelbeloppet ingår folkpension, ATP och pensionstillskott.

**Omställningspension december 2002.** Av totalt 116 miljoner kronor i omställningspension år 2002 gick omkring 59 procent till kvinnor och 41 procent till män.



Ålder	Antal mottagare		Medelbelopp <sup>1</sup> per månad, kronor	
	Kvinnor	Män	Kvinnor	Män
-29	133	10	4 644	4 829
30-34	294	69	4 647	4 676
35-39	650	204	4 841	4 664
40-44	654	248	4 736	4 673
45-49	428	207	4 717	4 683
50-54	125	121	4 688	4 745
55-59	12	45	3 873	4 287
60-64	0	18	–	4 273
<b>Samtliga</b>	<b>2 296</b>	<b>922</b>	<b>4 738</b>	<b>4 658</b>

<sup>1</sup> I medelbeloppet ingår folkpension, ATP och pensionstillskott.

**Förlängd omställningspension december 2002.** Av totalt 186 miljoner kronor i förlängd omställningspension år 2002 gick 72 procent till kvinnor och 28 procent till män.

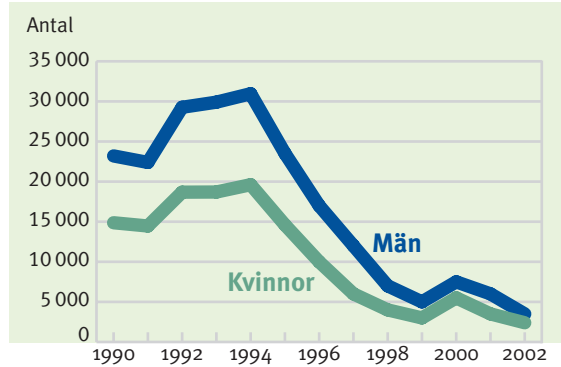
Särskild efterlevandepension betalades i december 2002 till 67 kvinnor och 12 män.

## Delpension

För personer som ville trappa ner omfattningen av sitt förvärvsarbete några år före pensioneringen fanns till och med år 2000 möjligheten att ansöka om delpension.

### Delpensioneringens utveckling.

Delpensionen håller på att avvecklas eftersom man efter år 2000 inte längre kan ansöka om delpension.



**Efter år 2000 kan man inte längre ansöka om delpension.** Delpensioneringen kommer således att ha upphört år 2005.

Förvärvsarbetande i åldern 61–64 år som valde att minska sin arbetstid kunde få delpension. Delpensionen är 55 procent av skillnaden mellan

inkomsten före och efter det att man har minskat sin arbetstid. Efter arbetstidsminskningen ska den som fått delpension arbeta mellan 17 och 35 timmar i veckan i genomsnitt. Man får ersättning för en arbetstidsminskning på högst 10 timmar i veckan.

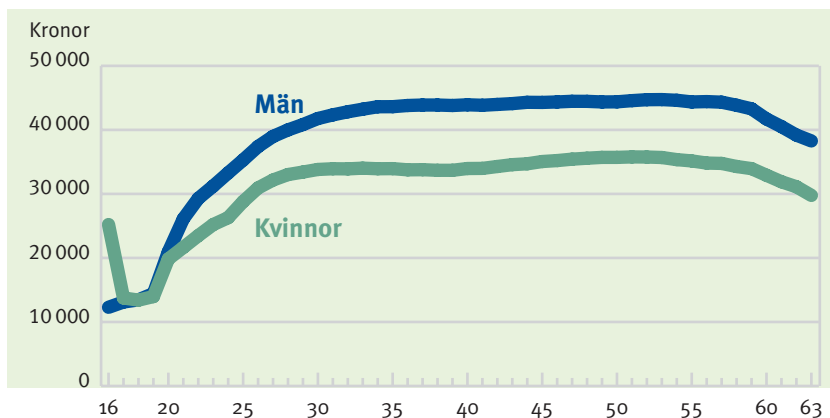
### Regler

Av totalt 161 miljoner kronor i delpension år 2002 gick cirka en tredjedel till kvinnor och två tredjedelar till män.



## Intjänad pensionsrätt

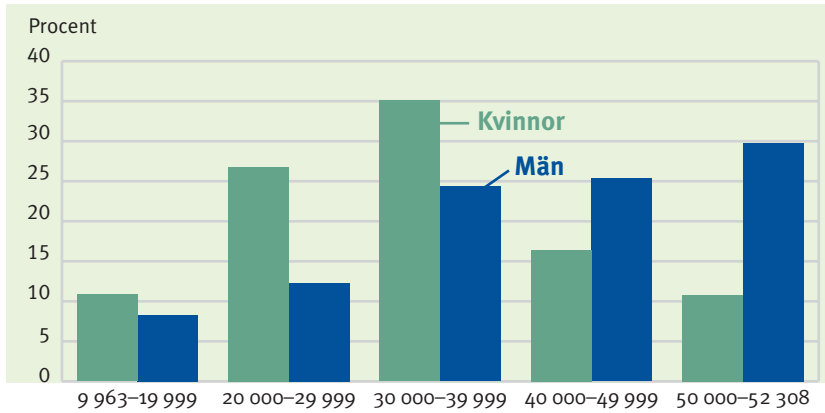
Den intjänade pensionsrätten enligt det reformerade pensions-systemets regler redovisas här för personer i åldrarna 16–63 år.



**Median pensionsrätt år 2001.** För både kvinnor och män stiger den intjänade pensionsrätten i takt med ökad ålder och är som högst i åldersgruppen 50–54 år. I de högre åldrarna sjunker pensionsrätten eftersom många av olika skäl börjar trappa ned sitt arbete. Ofta stagnerar också löneutvecklingen då ålderspensioneringen närmar sig. Även långtidssjukskrivningar, förtidspensioneringar samt delpensioneringar drar ned de genomsnittliga inkomstnivåerna i de högre åldrarna. Att unga kvinnor

har så högt medianintjänande beror på att hälften av dessa har pensionsgrundande belopp för barnår. De får då medelpensionsgrundande inkomsten i riket som grund för intjänad pensionsrätt. I alla åldrar i övrigt är kvinnors pensionsrätter lägre än männens. De viktigaste förklaringarna är att kvinnor oftare arbetar deltid, att kvinnor har lägre lön än män i de flesta yrken samt att kvinnodominerade yrken ofta har lägre lönenivå.





**Personer efter intjänad pensionsrätt 2001.** Denna figur speglar tydligt inkomstskillnaderna mellan könen. Andelen kvinnor som har en intjänad

pensionsrätt under 40 000 kronor är 73 procent medan motsvarande andel för män är 45 procent.

För individer födda år 1954 eller senare beräknas pensionsrätt för inkomstpension och premiepension för ett år som 16 respektive 2,5 procent av pensionsunderlaget, dvs. summan av den försäkrades inkomst och andra pensionsgrundande belopp. Pensionsgrundande inkomster är inkomster

av tjänst, egenföretagares förvärvsinkomster och socialförsäkringsersättningar (sjukpenning, föräldrapenning, ersättning vid arbetslöshet m.m.). Pensionsgrundande belopp beräknas för förtidspension, plikttjänst, studier och barnår.

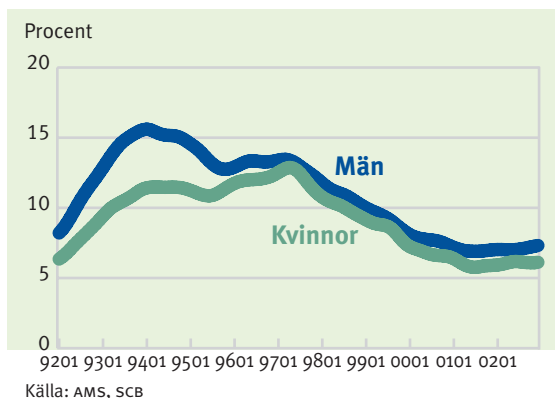
## Regler

Ålder	Antal personer med pensionsrätt		Andel av samtliga, procent		Pensionsrätt median, kronor	
	Kvinnor	Män	Kvinnor	Män	Kvinnor	Män
16-19	17 367	20 136	8,7	9,6	13 912	14 282
20-24	176 035	189 429	69,5	72,2	23 939	28 046
25-29	249 729	257 121	87,5	87,0	31 857	38 702
30-34	281 549	291 401	92,8	92,3	33 929	42 772
35-39	295 722	310 016	93,2	92,9	33 781	43 808
40-44	266 699	275 636	93,1	92,9	34 299	44 030
45-49	269 986	276 536	93,5	93,1	35 391	44 382
50-54	289 681	295 017	93,7	93,8	35 650	44 604
55-59	283 567	293 407	92,1	93,0	34 614	44 086
60-63	152 848	156 485	82,2	84,5	31 543	40 034
<b>Samtliga</b>	<b>2 283 183</b>	<b>2 365 184</b>	<b>83,4</b>	<b>83,7</b>	<b>33 041</b>	<b>41 514</b>

**Intjänad pensionsrätt 2001.** Andelen av befolkningen som hade intjänad pensionsrätt år 2001 var cirka 84 procent för både kvinnor och män.

## Arbetslöshetsförsäkring

Arbetslöshetsförsäkringen är en aktiv och integrerad del i arbetsmarknadspolitiken där arbetslinjen är huvudalternativet och där kontantersättning är en sistahandsåtgärd när en person är på väg från ett arbete till ett annat.



### Andel öppet arbetslösa och personer i arbetsmarknadspolitiska program.

Under åren 1998–2001 ökade antalet sysselsatta med i genomsnitt 80 000 personer per år. Under år 2002 inträffade en markant omsvängning och ökningen av antalet sysselsatta uppgick till endast cirka 3 000 personer.

Den svaga konjunkturen inom industrin har medfört att denna näringsgren förlorat över 30 000 arbetstillfällen mellan 2001 och 2002. Den största omsvängningen har skett inom den privata tjänstesektorn, där sysselsättningen ökade med endast några tusen personer, vilket ska jämföras med över 60 000 de närmast föregående åren. Bäst har den offentliga tjänstesektorn gått, med en sysselsättningsökning på cirka 35 000 personer.

Under år 2002 varslades 67 000 personer om uppsägning, vilket är en marginell nedgång jämfört med året innan. I relation till sysselsättningen drabbades sju län – Gotland, Stockholm, Blekinge, Gävleborg, Jämtland, Örebro och Östergötland – hårdare än riksgenomsnittet. I samtliga dessa län, utom Stockholm, är det till stor del elektroindustrin som ligger bakom de höga varselalen. På det hela taget har IT- och teleproduktverksamheterna dominerat varselstatistiken.

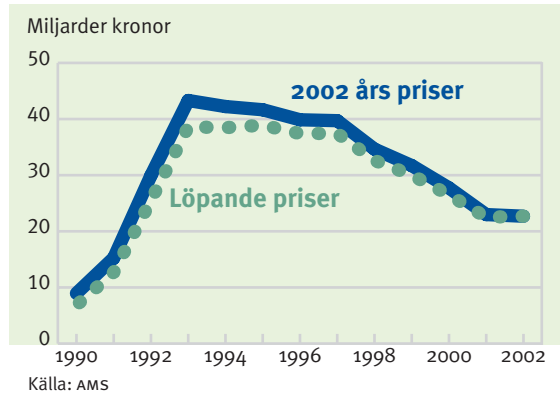
Antalet öppet arbetslösa vid arbetsförmedlingarna uppgick under år 2002 till i genomsnitt 186 000, vilket är 7 000 färre än under 2001. Antal personer i arbetsmarknadspolitiska program ökade med 5 000 personer till i genomsnitt 116 000. I genomsnitt för året var arbetslösheten 4,2 procent och antalet deltagare i program 2,6 procent. En stigande andel av de arbetslösa och av deltagare i program har högskoleutbildning. Anledningen är det pressade läget inom IT-sektorn.



**Utbetald arbetslöshetsersättning.**

Utbetalningarna av arbetslöshetsersättning steg kraftigt i början av 1990-talet i takt med den ökande arbetslösheten och nådde en topp 1993 på runt 40 miljarder kronor.

Reglerna angående arbetslöshetsersättningen har förändrats över tiden.



Arbetslöshetsförsäkringen kompenserar för en viss del av inkomstbortfallet vid arbetslöshet. Sedan 1 januari 1998 består arbetslöshetsförsäkringen av två delar, en grundförsäkring och en frivillig inkomstrelaterad försäkring.

Grundbeloppet man får är 320 kronor per dag om man arbetat heltid. Grundbeloppet får den som uppfyller arbetsvillkoret eller studerandevillkoret (ett års avslutade studier) och som inte är medlem i någon arbetslöshetskassa eller inte varit medlem tillräckligt länge.

Ersättning från den frivilliga inkomstrelaterade försäkringen får den som varit medlem i en arbetslöshetskassa minst ett år och som uppfyller ett arbetsvillkor. Storleken på dagpenningen beror på den inkomst man hade innan man blev arbetslös. Dagpenningen är 80 procent av den tidigare inkomsten dock högst 680 kronor per dag. Under de första 100 dagarna av en ersättningsperiod kan en förhöjd dagpenning utgå med högst 730 kronor per dag.

**Regler**

Ålder	Antal mottagare		Antal dagar i medeltal		Medelbelopp, kronor under året	
	Kvinnor	Män	Kvinnor	Män	Kvinnor	Män
-24	32 400	31 896	56	65	23 007	30 230
25-29	49 483	39 084	62	77	30 760	41 735
30-34	50 272	34 214	66	81	35 701	46 230
35-39	45 337	32 473	68	84	37 123	48 663
40-44	31 384	25 140	69	86	37 328	50 036
45-49	24 101	21 172	70	88	37 625	51 021
50-54	20 837	19 050	73	91	39 853	53 252
55-59	21 046	19 460	82	99	44 583	58 511
60-	20 497	21 711	117	128	58 457	75 339
<b>Samtliga</b>	<b>295 357</b>	<b>244 200</b>	<b>70</b>	<b>86</b>	<b>36 534</b>	<b>48 666</b>

Källa: AMS

**Ersättning från arbetslöshetsförsäkringen 2002.** Av totalt cirka 22,7 miljarder kronor i arbetslöshetsersätt-

ning under 2002 gick 10,8 miljarder (48 procent) till kvinnor och 11,9 miljarder (52 procent) till män.



## Mer statistik

Ytterligare statistikuppgifter finns på Riksförsäkringsverkets hemsida [www.rfv.se/statistik](http://www.rfv.se/statistik)

Frågor om statistik kan också ställas direkt till Riksförsäkringsverket:

Socialförsäkringens  
finansiella omfattning

Katriina Severin 08-786 92 26 • [katriina.severin@rfv.sfa.se](mailto:katriina.severin@rfv.sfa.se)

Ekonomisk trygghet  
för familjer och barn

Britt-Marie Winnberg 08-786 95 46 • [britt-marie.winnberg@rfv.sfa.se](mailto:britt-marie.winnberg@rfv.sfa.se)

Ekonomisk trygghet  
vid sjukdom och  
handikapp

Ola Rylander 08-786 95 37 • [ola.rylander@rfv.sfa.se](mailto:ola.rylander@rfv.sfa.se)  
Lena Ericson 08-786 95 62 • [lena.ericson@rfv.sfa.se](mailto:lena.ericson@rfv.sfa.se)

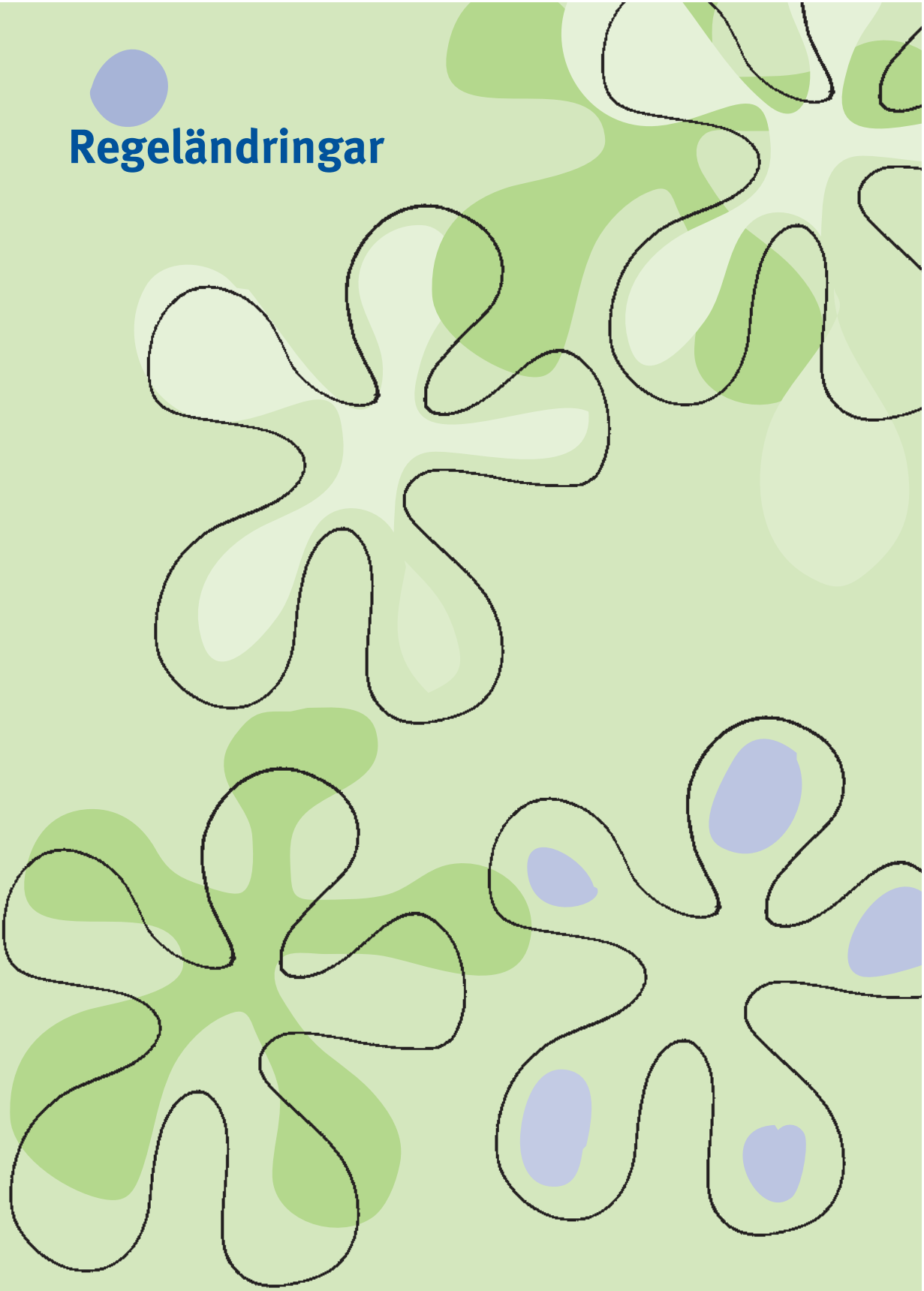
Ekonomisk trygghet  
vid ålderdom m.m.

Lars Oderbeck 08-86 95 84 • [lars.oderbeck@rfv.sfa.se](mailto:lars.oderbeck@rfv.sfa.se)





# Regeländringar



# Regeländringar

## Ekonomisk trygghet för familjer och barn 135

- Underhållsstöd **135**
- Föräldrapenning, Tillfällig föräldrapenning **135**
- Bostadsbidrag **136**

## Ekonomisk trygghet vid sjukdom och handikapp 137

- Aktivitetsstöd **137**
- Handikappersättning, Vårdbidrag, Assistansersättning, Bilstöd till handikappade **138**
- Tandvårdsförsäkring **138**
- Sjukpenningförsäkring, Sjukpenninggrundande inkomst, Sjuk- och aktivitetsersättningar, Rehabiliteringsersättning, Arbetskadeförsäkring **139**

## Ekonomisk trygghet vid ålderdom m.m. 143

- Ålderspension, Bostadstillägg till pensionärer (BTP), Barnpension, Efterlevandepension, Äldreförsörjningsstöd **143**

## Socialavgifter 146

- Arbetsgivaravgifter, Egenavgifter **146**

## Övriga förändringar 147

# Regeländringar sedan 2002

## Ekonomisk trygghet för familjer och barn

### Underhållsstöd

#### Januari 2002

**Underhållsstöd.** Reglerna har ändrats vilket ger ökad rätt till underhåll för barn mellan 18 och 21 år. Om barnet går i skola efter fyllda 18 år är föräldrarna alltid underhållsskyldiga under tiden i skolan. Ett studieavbrott leder inte längre till att föräldrarnas underhållsskyldighet slutligt upphör. Motsvarande ändring genomförs även för rätten till förlängt underhållsstöd.

#### Juli 2002

**Underhållsstöd.** En pappa kan slippa betala underhållsstöd för tiden före den dag då faderskapet fastställdes om det finns synnerliga skäl.

#### Januari 2003

**Underhållsstöd.** Barn – med en avliden förälder – som tidigare inte fick barnpension kan ha rätt till efterlevandestöd. Möjligheten att få underhållsstöd upphör då för dessa barn.

### Föräldrapenning, Tillfällig föräldrapenning

#### Januari 2002

**Föräldraförsäkringen.** Föräldrapenningdagar och dagar med tillfällig föräldrapenning kan tas ut som hel, tre fjärdedels, halv, en fjärdedels eller en åttondels. En åttondels är en ny nivå.

**Föräldrapenningen** förlängs med 30 dagar till totalt 480 dagar för barn födda den 1 januari 2002 eller senare. För föräldrar med gemensam vårdnad begränsas möjligheten att överlåta dagar på så sätt att en förälder kan överlåta sina dagar med undantag av 60 dagar, de så kallade pappa-/mammamånaderna.

För 390 av föräldrapenningdagarna är ersättningen relaterad till föräldrarnas inkomstbortfall, för dessa dagar är den lägsta ersättningen 120 kronor per dag (dvs. en höjning med 60 kronor). För resterande 90 dagar är ersättningen 60 kronor per dag.

## Januari 2003

**Tillfällig föräldrapenning** kan betalas ut till föräldrar som vårdar ett barn i hemmet, även om barnet är yngre än 240 dagar, om alternativet skulle ha varit fortsatt sjukhusvård.

Kontaktdagarna för barn 6–11 år tas bort men kommer att finnas kvar för vissa barn med funktionshinder.

**Föräldrapenning.** Grundnivån höjs från 120 kronor till 150 kronor per dag.

## Februari 2003

**Tillfällig föräldrapenning.** Adoptivföräldrar eller särskilt förordnade vårdnadshavare kan få de tio dagarna med tillfällig föräldrapenning i samband med ett barns ankomst fördelade med fem dagar till vardera föräldern om man inte kommer överens om annat.

### Bostadsbidrag

## Januari 2002

**Bostadsbidrag.** Har ett hushåll fått ett för högt preliminärt bostadsbidrag får det betala tillbaka det belopp som det har fått för mycket. I vissa fall kan hushållet slippa betala tillbaka. Det gäller fall där skyldighet att anmäla en förändring inte fullgjorts men där försäkringskassan anser att den enskilde inte heller insett att han eller hon var skyldig att göra en anmälan.

## Juli 2002

**Bostadsbidrag.** Tidigare har försäkringskassan haft bevisbördan när det gäller makar eller sammanboende som uppger att de inte lever tillsammans men där försäkringskassan misstänker sammanboende. Genom en lagändring gäller det omvända. Man och kvinna som är



gifta eller sammanboende anses bo tillsammans om de inte uppger motsatsen. (Men som tidigare likställs registrerat partnerskap med makar och homosexuella sambor kan söka bostadsbidrag på samma villkor som andra sambor.)

## Januari 2003

**Bostadsbidrag.** Rekryteringsbidrag till vuxenstuderande ska ingå i den bidragsgrundande inkomsten vid beräkning av bostadsbidrag. Rekryteringsbidrag får den som har kort tidigare utbildning och som är eller riskerar att bli arbetslös eller som på grund av funktionshinder behöver extra tid för att nå studiemålen. Det är Centrala studiestödsnämnden som beslutar om bidraget.

## April 2003

**Bostadsbidrag.** Ersättning till barn med anledning av kroppsskada eller kränkning ska inte längre räknas in i familjens förmögenhet vid beräkningen av bostadsbidraget.

# Ekonomisk trygghet vid sjukdom och handikapp

## Aktivitetsstöd

### Januari 2002

**Aktivitetsstöd.** Den högsta nivån höjs från 143 kronor till 183 kronor per dag.

### Januari 2003

**Aktivitetsstöd.** Den lägsta nivån för aktivitetsstöd höjs från 183 kronor till 223 kronor per dag. Nya och ändrade förmåner till följd av ändringar inom sjukförsäkrings- och pensionsområdena och införandet av rekryteringsbidrag kan minska aktivitetsstödet.

## Handikappersättning, Vårdbidrag, Assistansersättning, Bilstöd till handikappade

### Januari 2002

**Assistansersättning.** Ersättningens schablonbelopp höjs från 184 kronor till 191 kronor per timme.

**Vårdbidrag.** Det går inte att få vårdbidrag för längre tid tillbaka än den månad när ansökan gjordes.

### Juli 2002

**Vårdbidrag** kan den få som inte är förälder men som har omsorgen av barnet och är vårdnadshavare.

### Januari 2003

**Handikappersättning och vårdbidrag.** Åldersgränserna för handikappersättning och vårdbidrag ändras så att en förälder har rätt till vårdbidrag för barn till och med juni månad det år då barnet fyller 19 år. Handikappersättning kan man få från och med juli månad det år man fyller 19 år. Vissa övergångsbestämmelser gäller.

**Assistansersättning.** Timbeloppet höjs från 191 kronor till 198 kronor och det förhöjda timbeloppet från 214 kronor till 222 kronor.

**Bilstöd till handikappade.** Även en person med funktionshinder som lämnat arbetsmarknaden kan ha rätt till bilstöd. Tidigare fanns krav på att man skulle ha lämnat arbetsmarknaden med förtidspension (nu sjukersättning eller aktivitetsersättning).

Vid prövning av bilstöd ska årlig bruttoinkomst beräknas enligt samma regler som vid prövning av bostadstillägg till pensionärer.

## Tandvårdsförsäkring

### April 2002

**Tandvård.** Man kan inte få tandvårdsersättning för fyllningar utförda med amalgam. Vid protetiska behandlingar dras normalt ett karensbelopp från tandvårdsersättningen. Det gäller inte vid behandling med avtagbar protetik som hel över- eller underkäksprotes eller partiell protes.



## Juli 2002

**Tandvård.** Försäkringskassan betalar en del av undersökningskostnaden för alla försäkrade från och med det år de fyller 65 år. För övrig bas-tandvård, som till exempel förebyggande vård och lagningar, lämnas ett högre ersättningsbelopp än tidigare. För protetiska behandlingar som kronor, broar och implantat, betalar försäkringskassan hela kostnaden över 7 700 kronor under en behandlingsomgång. Liksom tidigare betalar försäkringskassan inte för gjutmetaller eller ädelmetaller som ingår i protetiken. Vid implantatbehandling kan det tillkomma en viss kostnad för patienten.

Handläggning av ärenden – som rör personer från och med det år de fyller 65 år – sker vid en för alla försäkringskassor gemensam enhet hos Försäkringskassan i Skåne. För att dessa patienter ska få ersättning enligt de nya reglerna måste vårdgivarna lämna både en begäran om förhandsprövning och ersättningsanspråk för behandlingen till Försäkringskassan i Skåne.

## Juli 2003

**Tandvård.** Åldersgränsen för tandläkares och tandhygienisters rätt till ersättning enligt lagen om allmän försäkring höjs från 67 år till 70 år. De kan även utföra tandvård efter fyllda 70 år men då behövs medgivande från Riksförsäkringsverket.

**Sjukpenningförsäkring, Sjukpenninggrundande inkomst, Sjuk- och aktivitetsersättningar, Rehabiliteringsersättning, Arbetsskadeförsäkring**

## Januari 2002

**Sjukpenningrätten.** Försäkringskassan har inte längre skyldighet att göra en så kallad fördjupad bedömning av sjukpenningrätten vid en viss tidpunkt.

**Sjukförsäkringen.** Det införs ett särskilt högriskskydd för levande donatorer av organ och vävnader i samband med donationsingrepp eller när ett sådant ingrepp utreds. Det innebär att donatorns arbetsgivare har rätt till ersättning från sjukförsäkringen för kostnaderna för sjuklön. Donatorn får ersättning från den första dagen i en sjukperiod (ingen karensdag).

## Juli 2002

**Arbetskadador.** Bevisregeln i Lagen om arbetsskadeförsäkring ändras. Tidigare tillämpades regeln med uppdelning i två led – skadlighets- och sambandsbedömning – men nu görs prövningen med ett enhetligt beviskrav. Det innebär att en skada eller sjukdom ska anses ha uppkommit till följd av olycksfall eller annan skadlig inverkan om övervägande skäl talar för det. Vid prövning av om det är en arbetskada görs en sammanfattande bedömning av olika av varandra oberoende förhållanden. En utgångspunkt är om det i arbetsmiljön funnits faktorer som har kunnat orsaka skadan eller sjukdomen.

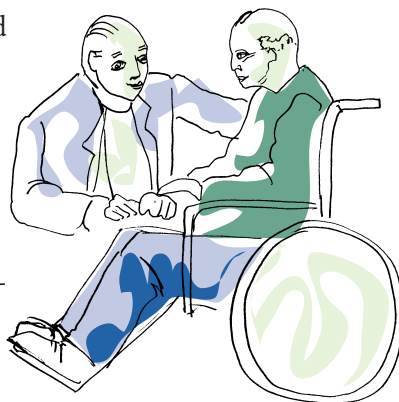
## Januari 2003

**Sjuk- och aktivitetsersättningar.** Bestämmelserna om förtidspension och sjukbidrag upphör och nya regler om sjuk- och aktivitetsersättning införs för personer som har en varaktig eller långvarig medicinskt grundad nedsättning av arbetsförmågan. Förtidspension blir sjukersättning. Sjukbidrag blir tidsbegränsad sjukersättning eller aktivitetsersättning. En person kan tidigare få aktivitetsersättning vid halvårsskiftet det år då han eller hon fyller 19 år.

En person som fått sin arbetsförmåga nedsatt med minst en fjärdedel – på grund av sjukdom eller annan nedsättning av den fysiska eller psykiska prestationsförmågan – har rätt till sjuk- eller aktivitetsersättning. Nedsättningen måste antas bestå under minst ett år. Vid bedömningen av arbetsförmågans nedsättning ska hänsyn tas till den enskildes förmåga att försörja sig själv. Det gäller i första hand möjligheten att klara ett på arbetsmarknaden normalt arbete. Ersättningen är hel, tre fjärdedels, halv eller en fjärdedels ersättning. Ersättningsgraden bestäms utifrån vilken omfattning arbetsförmågan bedöms vara nedsatt.

Personer i åldrarna 30–64 år kan få sjukersättning eller tidsbegränsad sjukersättning beroende på hur lång tid arbetsförmågan bedöms vara nedsatt. Personer i åldrarna 19–29 år kan få aktivitetsersättning. Den är alltid tidsbegränsad till mellan ett och tre år i taget.

Ungdomar som på grund av funktionshinder ännu inte har avslutat sin utbildning på grundskole-





eller gymnasienivå har rätt till hel aktivitetsersättning under den tid det tar att avsluta studierna. Ingen prövning av arbetsförmågan görs i dessa ärenden.

Aktivitetsersättning kan kombineras med medverkan i olika aktiviteter. Aktiviteterna, som har till syfte att tillvarata den enskildes möjligheter till utveckling och arbete under ungdomsåren, ska ge individen möjligheter att utveckla sina färdigheter men också att stärka sina förutsättningar för arbete. Personen väljer själv vilka aktiviteter som han eller hon vill delta i. Försäkringskassans uppgift är att stödja den enskilde bland annat genom att planera och samordna aktiviteterna. För kostnader med anledning av aktiviteterna kan man få särskild ersättning.

Sjuk- och aktivitetsersättning ges dels i form av en inkomstrelaterad sjuk- eller aktivitetsersättning, dels i form av en garantiersättning. Garantiersättning får de som inte har haft förvärvsinkomster eller de som har haft låga förvärvsinkomster innan arbetsförmågan blev nedsatt av medicinska skäl.

Om en person har haft sjuk- eller aktivitetsersättning under tolv månader och vill pröva ett arbete kan han eller hon ansöka om vilande sjuk- eller aktivitetsersättning.

**Arbetsskador.** Den som vill få sin rätt till ersättning från arbetsskade- försäkringen prövad ska göra en skriftlig ansökan till Försäkringskassan.

En särskild arbetsskadeersättning införs vars syfte är att kompensera för karensdagar i sjukförsäkringen. Den kan man få om man har beviljats ersättning för inkomstbortfall till följd av arbetsskada. Ersättningen kompenserar för inkomstförlust för två karensdagar.

Om den enskilde kan visa att han eller hon har haft fler än två karensdagar med inkomstförlust på grund av arbetsskadan kan man få särskild arbetsskadeersättning även för dessa dagar.

Livränta från arbetsskade- försäkringen kan beviljas från och med den tidpunkt när förmågan att skaffa inkomst genom arbete är nedsatt på grund av arbetsskada. Omfattningen av nedsättningen ska vara minst en femtondel, vidare ska nedsättningen vara varaktig eller antas bli bestående under minst ett år.

En person kan bli av med sin livränta om möjligheten att skaffa sig inkomst genom arbete väsentligen har förbättrats. Det vill säga om den enskildes inkomster har ökat så att denne inte längre har någon inkomstförlust på grund av arbetsskadan.

Om man har livränta och blir berättigad till sjuk- eller aktivitets- ersättning för en sjukdom som inte är arbetsrelaterad kommer dessa ersättningar att samordnas genom avdrag. Vidare kommer den som får en livränta beviljad retroaktivt att få avdrag för sjukpenning som han eller hon fått under samma tid.

En person som har livränta har skyldighet att anmäla eventuella ändrade förhållanden som kan påverka livräntan.

Arbetskadelivräntan värdesäkras genom att årligen räknas upp.

En efterlevande make eller maka kan få omställningslivränta i tio månader efter ett dödsfall, om dödsfallet har orsakats av en arbetsskada. Finns det barn under 18 år kan den efterlevande ha rätt till förlängd omställningslivränta.

**Sjukpenninggrundande inkomst.** Den sjukpenninggrundande inkomsten ska omprövas när livränta beviljas. Därmed finns samma stöd för samordning mellan sjukpenning och livränta som mellan sjukpenning och pension. I och med detta undviks att sjukpenning bestäms utifrån en sjukpenninggrundande inkomst som inkluderar den inkomstminskning som redan är kompenserad av livränta.

Personer som studerar och har rekryteringsbidrag för vuxenstudier får ha sin sjukpenninggrundande inkomst vilande. Detta gällde tidigare för personer som studerade och hade särskilt utbildningsbidrag.

## Juli 2003

**Sjukpenninggrundande inkomst.** Som en åtgärd för att begränsa statens kostnader för det ökade antalet sjukskrivningar ska den sjukpenninggrundande inkomsten multipliceras med faktorn 0,97 vid beräkning av sjukpenning. Vid beräkning av andra förmåner som relateras till den sjukpenninggrundande inkomsten ska sådan beräkning inte göras.

**Sjukpenning.** Sjukpenningens storlek vid arbetslöshet ska inte vara högre än det högsta möjliga ersättningsbeloppet inom arbetslöshetsförsäkringen. För den som är arbetslös sänks sjukpenningnivån till samma nivå som arbetslöshetskassans maxbelopp vilket innebär att maxbeloppet för sjukpenning sänks från 19 050 kronor i månaden före skatt till 15 630 kronor i månaden före skatt.

**Sjuklöneperioden.** Tiden för vilken arbetsgivaren betalar sjuklön förlängs från de första 14 dagarna i ett sjukfall till 21 dagar. För den som inte har någon arbetsgivare betalar Försäkringskassan sjukpenning under hela perioden.

**Sjukersättning och aktivitetsersättning.** Om en person haft sjuk- eller aktivitetsersättning under tolv månader och vill pröva ett arbete kan han eller hon ansöka om vilande sjuk- eller aktivitetsersättning. Det är även möjligt att pröva att arbeta i tre månader och uppbära lön och samtidigt få behålla sjuk- eller aktivitetsersättningen. Om personen har sjukersättning kan han eller hon därefter arbeta och ha ersättningen vilande under högst 24 månader, prövoperioden inräknad. Om personen har tidsbegränsad sjukersättning eller aktivitetsersättning kan han

eller hon ha ersättningen vilande under den tid ersättningen är beviljad, högst 24 månader, provperioden inräknad. Under den tid ersättningen är vilande påverkas inte rätten till ersättning.

Försäkringskassan ska senast ett år efter sjukanmälningsdagen ha utrett om det finns förutsättningar för en person att få sjukersättning eller aktivitetsersättning i stället för sjukpenning, även om han eller hon inte ansökt om ersättningen. Detta gäller sjukfall som anmälts den 1 november 2002 eller senare.

**Rehabilitering.** Det blir obligatoriskt för arbetsgivare att göra rehabiliteringsutredning och i en förordning anges vad en sådan utredning bör innehålla. Försäkringskassan kan begära att den enskilde deltar i ett särskilt avstämningsmöte för bedömning av medicinskt tillstånd, arbetsförmåga och behov av och möjligheter till rehabilitering.

## Ekonomisk trygghet vid ålderdom m.m.

Ålderspension, Bostadstillägg till pensionärer (BTP),  
Barnpension, Efterlevandepension, Äldreförsörjningsstöd

### Januari 2002

**Tilläggspension.** För ålderspensionärer som är födda år 1937 eller tidigare kommer tilläggspensionen att räknas upp i förhållande till inkomstutvecklingen i samhället.

**Basbelopp.** Inkomstbasbeloppet, som är 38 800 kronor, används vid beräkning av högsta pensionsgrundande inkomst som är 291 000 kronor. Förhöjt prisbasbelopp, som är 38 700 kronor, används vid beräkning av pensionspoängen. Prisbasbeloppet, som är 37 900 kronor, används vid beräkning av pensionsbelopp.

**Bostadstillägg till pensionärer.** Nivån för maximalt bostadstillägg till pensionärer höjs från 90 till 91 procent av bostadskostnaden. Tillägget kan lämnas med högst 91 procent av bostadskostnaden av den del som inte överstiger 4 500 kronor per månad. Högsta bostadstillägg som kan betalas ut är 4 095 kronor per månad. Åldersgränsen för när hemmavarande barn ska anses självförsörjande – och därmed svara för en del av bostadskostnaden – höjs från 18 år till 20 år. Vid beräkning av bostadstillägg till pensionärer ska hemmavarande barns andel av bostadskostnaden medräknas under förutsättning att barnet inte fyllt 20 år och att det inte är självförsörjande.

**Barnpension.** Barn som inte fyllt 18 år har rätt till barnpension om en eller båda föräldrarna avlidit. Om barnet studerar och har rätt till förlängt barnbidrag eller studiestöd har det rätt till barnpension längst till och med juni månad det år då det fyller 20 år. Det har funnits en så kallad avbrottsregel som innebar att ett barn som gjort studieuppehåll var tvunget att återuppta sina studier innan det fyllde 19 år för att vara berättigad till barnpension. Detta krav är nu borttaget.

## Januari 2003

**Efterlevandepension.** Nya bestämmelser gäller för efterlevandepension. Barnpension och omställningspension/förlängd omställningspension som grundar sig på dödsfall år 2003 eller senare beräknas på ett nytt underlag. Det särskilda grundavdraget för pensionärer vid beskattningen tas bort och pension beskattas på samma sätt som arbetsinkomst.

Ett efterlevande barn får vid dödsfall år 2003 eller senare barnpension till och med den månad barnet fyller 18 år. Barnpensionen kan därefter förlängas om barnet går i grundskola, gymnasieskola eller likvärdigt, dock längst till och med juni månad det år barnet fyller 20 år. Efterlevande man eller kvinna som inte har fyllt 65 år får omställningspension i tio månader. Omställningspension kan förlängas i tolv månader (förlängd omställningspension) om den efterlevande har vårdnaden om barn under 18 år. En efterlevande får dock alltid förlängd omställningspension till och med den månad det yngsta barnet fyller tolv år.

**Pensionsgrundande inkomst** ska fastställas bara om de inkomster som är pensionsgrundande uppgått till minst 42,3 procent – tidigare 29,3 procent – av det för intjänandeåret gällande prisbasbeloppet.

**Ålderspension.** ATP och folkpension samt det särskilda grundavdraget vid beskattning ersätts av tilläggspension och en högre garantipension.

**Bostadstillägg till pensionärer.** En ny lag träder i kraft och enligt denna kan en person få bostadstillägg om han eller hon är bosatt i Sverige och har en förmån i form av hel ålderspension, sjukersättning eller aktivitetsersättning, änkepension, särskild efterlevandepension eller hustrutillägg. Även den som har en pension eller invaliditetsförmån från ett annat EES-land kan få bostadstillägg. Storleken på bostadstillägget beror på boendekostnaden, inkomsten och förmögenhet som den enskilde har.

Högsta möjliga bostadstillägg är 91 procent av bostadskostnaden av den del som inte överstiger 4 500 kronor per månad för den som är ogift och



2 250 kronor för den som är gift. Bostadskostnaden för var och en av makarna beräknas till hälften av deras sammanlagda bostadskostnad. Det finns inte någon möjlighet för en av makarna att tillgodoräkna sig den andra makens bostadskostnad om den andra maken inte har någon förmån som kan berättiga till bostadstillägg.

Bostadstillägg beviljas i regel för en tid av tolv månader. Om det finns särskilda skäl får bostadstillägg beviljas för en period av längst 36 månader.

**Äldreförsörjningsstöd** är en ny förmån. Förmånen är avsedd för personer i pensionsålder som inte får sina grundläggande försörjningsbehov tillgodosedda genom andra förmåner inom det allmänna pensionssystemet. Äldreförsörjningsstöd kan den få som är bosatt i Sverige och som har fyllt 65 år. En person som har rätt till inkomstgrundad ålderspension, garantipension, bostadstillägg till pensionärer och särskilt bostadstillägg kan få äldreförsörjningsstöd endast om han eller hon tar ut samtliga sådana förmåner som han eller hon är berättigad till.

Äldreförsörjningsstödet storlek beror på hur mycket den enskildes inkomster, efter avdrag för skälig bostadskostnad, understiger en skälig levnadsnivå. Som skälig bostadskostnad anses en bostadskostnad som uppgår till högst 5 700 kronor per månad för ogift och 2 850 kronor per månad för gift. En skälig levnadsnivå, räknat per månad, anses motsvara en tolfedel av 1,294 prisbasbelopp för den som är ogift och en tolfedel av 1,084 prisbasbelopp för den som är gift.

Äldreförsörjningsstöd beviljas som längst för en tid av tolv månader.

## Juli 2003

**Bostadstillägg till pensionärer.** Det har gjorts en ändring i övergångsbestämmelserna till den nya lagen om bostadstillägg. Ändringen innebär att den tid övergångsbestämmelserna gäller har förlängts i två månader.

**Ålderspension.** En person kan få ålderspension från och med den månad då ansökan kom in till Försäkringskassan. Premiepensionen får man dock tidigast från månaden efter det att ansökan har kommit in.

## Socialavgifter

### Arbetsgivaravgifter, Egenavgifter

#### Januari 2003

- Sjukförsäkringsavgiften för arbetsgivare höjs från 8,80 procent till 11,08 procent och för egenföretagare från 9,53 procent till 11,81 procent.
- Den allmänna löneavgiften för arbetsgivare och egenföretagare höjs från 2,69 procent till 3,25 procent.
- Det totala avgiftsuttaget för arbetsgivare är oförändrat 32,82 procent.
- Det totala avgiftsuttaget för egenföretagare är oförändrat 31,01 procent.
- Den allmänna pensionsavgiften är oförändrad 7,0 procent.  
Avgiftsuttaget för särskild löneskatt för vissa förvärvsinkomster är oförändrat 24,26 procent.  
Avgiftsuttaget för särskild löneskatt på pensionskostnader är oförändrat 24,26 procent.
- Arbetsmarknadsavgiften för arbetsgivare sänks från 5,84 procent till 3,70 procent och för egenföretagare från 3,30 procent till 1,16 procent.
- Arbetskadavgiften för arbetsgivare och egenföretagare sänks från 1,38 procent till 0,68 procent.



## Övriga förändringar

### Januari 2002

**Socialförsäkringslagen.** Föräldrapenning enligt lägsta- och grundnivå räknas som bosättningsbaserad förmån, över lägstanivån är föräldrapenningen arbetsbaserad.

### Februari 2002

**Konventioner.** Tilläggsöverenskommelse är träffad till konventionen mellan Sverige och Turkiet om social trygghet.

### Juni 2002

**Socialförsäkringslagen.** Ett avtal mellan EU och Schweiz om bland annat fri rörlighet för personer har trätt i kraft. Genom avtalet tillämpas EU-reglerna på socialförsäkringsområdet mellan EU-länderna och Schweiz. Schweiz likställs i sammanhanget med medlemsstat varigenom schweiziska medborgare med flera omfattas.

När en försäkrad inte vistas i ett land som ingår i Europeiska ekonomiska samarbetsområdet (EES) – eller i Schweiz – får förmåner som grundas på bosättning endast betalas ut i vissa fall. Tidigare har försäkrad som vistats inom EES varit undantagen från den så kallade begränsningsregeln.

### Juli 2002

**Totalförsvarspliktiga.** Lägsta belopp i dagpenning (repetitionsutbildning) höjs från 55 kronor till 120 kronor per dag.

### Januari 2003

**Socialförsäkringslagen.** Gotlands läns allmänna försäkringskassa blir ensam behörig att avgöra ärenden om pension och livränta enligt yrkes- och arbetsskadestiftningen för personer som varken är bosatta eller regelmässigt arbetar i Sverige. Dessa ärenden handlades tidigare av Utlandskontoret vid Stockholms läns allmänna försäkringskassa. Försäkringskassan på Gotland blir även ensam behörig att avgöra ärenden om sjukersättning och aktivitetsersättning för samma personkrets.

Utlänningar som beviljats uppehållstillstånd med tillfälligt skydd ska inte anses bosatta i Sverige och därmed inte heller omfattas av den bosättningsbaserade socialförsäkringen.

## Januari 2003

**Reseersättningar med mera till personer med funktionshinder.** Administrationen av dessa ersättningar flyttas från de allmänna försäkringskassorna till Arbetsmarknadsverket. Vissa övergångsregler finns.

**Förmåner till totalförsvarspliktiga.** Överstyrelsen för civil beredskap byter namn till Krisberedskapsmyndigheten. Det har lett till vissa ändringar i förordningen om förmåner till totalförsvarspliktiga. När det gäller frågor om rehabilitering ska Riksförsäkringsverket konsulteras.

## Juli 2003

**24-timmarsmyndigheten.** Försöksverksamheten med 24 timmars tillgänglighet till socialförsäkringsadministrationen förlängs till den 31 mars 2004.





# Källor och lästips

Ahrne, G. & Roman, C. (1997), – Hemmet, barnen och makten. Förhandlingar om arbete och pengar i familjen. Rapport till Kvinnomaktutredningen. SOU 1997:139. Stockholm: Fritzes.

Barnombudsmannen (1999), – Mänskliga rättigheter för barn. Ett informationsmaterial om FN:s konvention om barnets rättigheter. Stockholm: Barnombudsmannen

Becker, G. S. (1991), – A Treatise on the Family. Cambridge, Massachusetts: Harvard University Press

Bekkengen, L. (2002), – Man får välja – om föräldraskap och föräldradedighet i arbetsliv och familjeliv. Doktorsavhandling i arbetsvetenskap, Karlstads universitet. Malmö: Liber ekonomi

Bergqvist, C. (2001), – Jämställdhetspolitiska idéer och strategier. Arbetsmarknad & Arbetsliv, årg. 7, nr 1, våren 2001

Björklund, A., Aronsson, T., Edlund, L., Palme, M. (2001), – Valfärdspolitiska rådets rapport 2001. Ny kris i befolkningsfrågan? SNS Valfärdspolitiska råd. Kristianstad: SNS Förlag

Björklund, A., Edin, P-A, Holmlund, B., Wadensjö, E. (1996), – Arbetsmarknaden, Kristianstad: SNS Förlag

Bolin, K. (1997), – Familj, makt och ekonomiska resurser – den nya familjeekonomin. I Familj, makt och jämställdhet. Rapport till Kvinnomaktutredningen. SOU 1997:138. Stockholm: Fritzes

Boverket (1992), – Bostadsbidrag 1992. Rosberg, G. (red.), Bostadsmarknad. Karlskrona: Boverket

Boverket (1993), – Bostadsbidrag 1993. Olsson, C. (red.), Boende Rapport 1993:11. Karlskrona: Boverket

Boverket (1995), – Bostadsbidrag 1994. Olsson, C., Lindgren, P. & Rutzell, K-Å. Boverket Rapport 1995:1. Karlskrona: Boverket

Bäck-Wiklund, M. & Bergsten, B. (1997), – Det moderna föräldraskapet. En studie av familj och kön i förändring. Stockholm: Natur och Kultur

- Bäck-Wiklund, M. & Lundström, T. (red), (2001), – Barns vardag i det senmoderna samhället. Stockholm: Natur och Kultur
- Bäck-Wiklund, M. & Johansson, T. (red), (2003), – Nätverksfamiljen. Stockholm: Natur och Kultur
- Dencik, L. (2001), – Living in Modern Times: Implications for the Lives of Children and their Families. International Conference of the International Commission on Couple and Family Relations. Stockholm 17–20 July, 2001
- Ds 2001:57, – Barnafödandet i fokus. Från befolkningspolitik till ett barnvänligt samhälle. Stockholm: Socialdepartementet
- Europarådet (2002), – Recent demographic developments in Europe 2002. Strasbourg: Council of Europe Publishing
- Ferrarini, T. (2003), – Parental Leave Institutions in Eighteen Post-war Welfare States. Swedish Institute for Social Research – Dissertation Series 58. Doktorsavhandling i sociologi. Stockholm: Stockholms universitet
- Fritzell, J. (1994), – Fördelningseffekter av offentliga tjänster. Rapport till expertgruppen för studie i offentlig ekonomi (ESO). Ds 1994:86, Finansdepartementet. Stockholm: Fritzes
- Giddens, A. (1999), – Modernitet och självidentitet. Självet och samhället i den senmoderna epoken. Göteborg: Daidalos
- Hallberg, D. & Klevmarken, A. (2003), – Time for Children: a Study of Parent's Time Allocation. Journal of Population Economics 16:205–226
- Hwang, P. (2000), – Pappors engagemang i hem och barn i Hwang, P. (red.), Faderskap i tid och rum. Stockholm: Natur och Kultur
- Hydén, M. & Hydén, L-C. (2002), – Samtal om den nya familjen och det eviga föräldraskapet. Stockholm: Natur och Kultur
- Klinth, R. (2002), – Göra pappa med barn. Den svenska pappapolitiken 1960–95. Doktorsavhandling vid Institutionen för barnstudier, Linköpings universitet. Umeå: Borea
- Kungl. Maj:ts proposition 1973:47, – Angående förbättrade familjeförmåner inom den allmänna försäkringen, m.m.

Lundberg, O. (1990), – Den ojämlika ohälsan. Om klass- och könsskillnader i sjuklighet. Institutet för sociala forsknings avhandlingsserie nr 11. Doktorsavhandling i sociologi. Stockholm: Stockholms universitet

Lundén Jacoby, A. & Näsman, E. (1989), – Mamma, pappa jobb. Föräldrar och barn om arbetets villkor. Stockholm: Arbetslivscentrum

Löfström, Å. (2003), – Att Lillan kom till jorden.... Barnafödande och konjunktur under det sena 1900-talet. Umeå Economic Studies No. 603. Umeå universitet. Umeå: Print & Media

Nowak-Elvin, Y. (2001), – I sällskap med skulden. Om den moderna mammans vardag. Stockholm: Albert Bonniers Förlag

Nyman, H. (1998), – An Economic Analysis of Lonemotherhood in Sweden. Ekonomiska studier nr 98. Doktorsavhandling i nationalekonomi. Göteborg: Göteborgs universitet

OECD (2002), – Society at a Glance Underlying Data. [www.oecd.org](http://www.oecd.org)

Oláh, L. S. (2001), – Gendering Family Dynamics: The Case of Sweden and Hungary. Doktorsavhandling i demografi. Stockholm: Stockholms universitet

Paulsson, K. & Fasth, Å. (1999), – Man måste alltid slåss på byråkraternas planhalva! Livsvillkorsprojektet – en studie av livsvillkoren för familjer med barn med rörelsehinder. Stockholm: Riksförbundet för rörelsehindrade barn och ungdomar (RBU)

Regeringen/Näringsdepartementet (2003), [www.naring.regeringen.se/fragor/jamstallldhet](http://www.naring.regeringen.se/fragor/jamstallldhet)

Regeringens proposition 1997/98:182, – Strategi för att förverkliga FN:s konvention om barnets rättigheter i Sverige

Regeringens proposition 1999/2000:98, – Förnyad arbetsmarknadspolitik för delaktighet och tillväxt

Regeringens proposition 2000/01:44, – Föräldraförsäkring och föräldraledighet

Regeringens skrivelse 2001/02:166, – Barnpolitiken – arbetet med strategien för att förverkliga FN:s konvention om barnets rättigheter

RFV (2001a), – När har vi råd att skaffa barn? RFV ANALYSERAR 2001:8

RFV (2001b), – Bostadsbidrag till barnfamiljer och ungdomar.  
Vägledning 2001:13

RFV (2002a), – Frihet och beroende. Personer med funktionshinder  
beskriver samhällets stödsystem. RFV ANALYSERAR 2002:1

RFV (2002b), – Regleringsbrev för år 2003 avseende de allmänna  
försäkringskassornas verksamhet och medelsdisposition m.m.  
Dnr 11591/2002

RFV (2002c), – Spelade pappamånden någon roll? – pappornas uttag av  
föräldrapenning. RFV ANALYSERAR 2002:14

RFV (2003a), – Faktisk pensionsålder år 2002. Publikation under  
bearbetning

RFV (2003b), – Gravida kvinnors situation. RFV ANALYSERAR 2003:7

RFV (2003c), – Resultatindikatorer för den ekonomiska familje-  
politiken. RFV ANALYSERAR 2003:11

RFV (2003d), – Socialförsäkringen. Årsredovisningen för budgetåret  
2002

SCB (1998), – Barns vardag – tioåringar om skolan och fritiden.  
Barnombudsmannen och Statistiska centralbyrån. Stockholm:  
Statistiska centralbyrån

SCB (2001), – Arbetsmarknadsstatus och fruktsamhet. Påverkar  
anknytningen till arbetsmarknaden kvinnors och mäns barnafödande?  
Demografiska rapporter 2001:2. Stockholm: Statistiska centralbyrån

SCB (2002a), – Barnens del av kakan. Väststånd och fattigdom bland  
barn 1991–1999. Demografiska rapporter 2002:1. Stockholm: Statistiska  
centralbyrån

SCB (2002b), – Statistiska meddelanden HE 21 SMO20, inkomstfördel-  
ningsundersökningen 2000. Stockholm: Statistiska centralbyrån.

SCB (2003a), – Barn och deras familjer 2001. Del 1: Tabeller om  
familjesammansättning, separation mellan föräldrar, boende,  
inkomster, barnomsorg och föräldrars sysselsättning. Demografiska  
rapporter 2003:1.1. Stockholm: Statistiska centralbyrån

SCB (2003b), – Barn och deras familjer 2001. Del 2: Texter och diagram om familjesammansättning, separation mellan föräldrar, boende, inkomster, barnomsorg och föräldrars sysselsättning. Demografiska rapporter 2003:1.2. Stockholm: Statistiska centralbyrån

SCB (2003c), – Tid för vardagsliv. Kvinnors och mäns tidsanvändning 1990/91 och 2000/01. Rapport 99 i serien Levnadsförhållanden. Stockholm: Statistiska centralbyrån

SCB (2003d), – Arbetslöshet och barnafödande. Demografiska rapporter 2003:6. Stockholm: Statistiska centralbyrån

SCB, LINDA-databasen

Skolverket (1998), – Barnomsorgen i siffror 1998. Skolverkets rapport nr 152. Stockholm: Skolverket

Skolverket (1999), – Barnomsorg och skola i siffror 1999:del 2. Skolverkets rapport nr 167. Stockholm: Skolverket

Skolverket (2000a), – Barnomsorg och skola i siffror 2000:del 2. Skolverkets rapport nr 185. Stockholm: Skolverket

Skolverket (2000b), – Beskrivande data om barnomsorg och skola 2000. Skolverkets rapport nr 192. Stockholm: Skolverket

Skolverket (2001), – Barnomsorg, skola och vuxenutbildning i siffror 2001:del 2. Skolverkets rapport nr 198. Stockholm: Skolverket

Skolverket (2002), – Barnomsorg, skola och vuxenutbildning i siffror 2002:del 2. Skolverkets rapport nr 214. Stockholm: Skolverket

Skolverket (2003a), – Uppföljning av reformen maxtaxa, allmän förskola m.m. Rapport till regeringen 1 mars 2003. Stockholm: Skolverket

Skolverket (2003b), – Faktablad Förskoleverksamhet och Skolbarnomsorg. [www.skolverket.se](http://www.skolverket.se)

SOU 1972:34, – Familjestöd. Betänkande avgivet av Familjepolitiska kommittén. Stockholm

SOU 2001:24, – Ur fattigdomsfällan. Slutbetänkande av Familjeutredningen. Stockholm: Fritzes

sou 2003:16, – Mansdominans i förändring. Om ledningsgrupper och styrelser. Betänkande av Utredningen om kvinnor på ledande poster i näringslivet. Stockholm: Fritzes

sou 2003:36, – En jämställd föräldraförsäkring? Bilaga 12 till Långtidsutredningen 2003. Stockholm: Fritzes

Sundström, E. (1997), – Bör kvinnor förvärvsarbeta? Attityder till kvinnors förvärvsarbete i Sverige, Tyskland och Italien. I Ahrne, G. & Persson, I. (red.), Familj, makt och jämställdhet. Rapport till Kvinnomaktutredningen. sou 1997:138. Stockholm: Fritzes

Sundström, M. & Duvander, A-Z. (2002), – Gender Division of Childcare and the Sharing of Parental Leave among New Parents in Sweden. *European Sociological Review*, vol. 18, no. 4, 433–447.

Uppsala Studentkår (2002), – Barnfällan – om föräldrar som studerar vid högskolan. Uppsala: Uppsala Studentkår

Westlund, I. (1996), – Skolbarn av sin tid. En studie av skolbarns upplevelse av tid. Doktorsavhandling vid Institutionen för pedagogik och psykologi. Linköping: Linköpings universitet

Vänsterpartiet (2002), – Hundratjugoen punkter för ett tryggare, rättvisare och grönare Sverige. Överenskommelse mellan Socialdemokraterna, Vänsterpartiet och Miljöpartiet.

Östberg, V. (2001), – Föräldrars tid och arbete. I Barns och Ungdomars välfärd. Antologi från Kommittén Välfärdsbokslut. sou 2001:55. Stockholm: Fritzes

# Publicerat av RFV

I denna förteckning finns de publikationer som har givits ut av RFV januari 2002–oktober 2003.

Beställ via RFV:s hemsida [www.rfv.se](http://www.rfv.se) eller från kundtjänst per telefon 08-556 799 29 eller fax 08-718 29 90.

## Familjer barn samt handikapp

Assistansersättning (Vägledning 2003:6)

Barnbidrag (Vägledning 2002:10)

Bidrag vid adoption av utländska barn (Vägledning 2002:12)

Bilstöd till handikappade (Vägledning 2003:1)

Brinnande dagar – en studie om föräldrapenningdagar som inte tas ut (RFV ANALYSERAR 2002:12)

Familjebidrag till totalförsvarspliktiga (Vägledning 2002:14)

Fjärde avstämningen av bostadsbidrag. Resultatet av genomförda avstämningar av bostadsbidrag till barnfamiljer och ungdomar (RFV REDOVISAR 2002:6)

Frihet och beroende. Personer med funktionshinder beskriver samhällets stödsystem (RFV ANALYSERAR 2002:1)

För barnets bästa? En studie över hur föräldrar till barn med funktionshinder upplever det offentliga stödsystemet (RFV ANALYSERAR 2002:13)

Föräldrapenning (Vägledning 2002:1)

Gravida kvinnors situation (RFV ANALYSERAR 2003:7)

Handikappersättning (Vägledning 2003:2)

Havandeskapspenning (Vägledning 2002:6)

Nya eftergiftsregler i bostadsbidraget – en utvärdering (RFV ANALYSERAR 2003:5)

När har vi råd att skaffa fler barn? En studie om hur inkomst påverkar fortsatt barnafödande (RFV ANALYSERAR 2003:8)

Resultatindikatorer för den ekonomiska familjepolitiken  
(RFV ANALYSERAR 2003:11)

Spelade pappamånaden någon roll? – pappornas uttag av föräldrapenning (RFV ANALYSERAR 2002:14)

Underhållsstöd vid växelvis boende – utvärdering av reformen  
(RFV ANALYSERAR 2003:1)

Vårdbidrag (Vägledning 2002:20)

Vårdbidragen ökar – en kartläggning av orsakerna  
(RFV ANALYSERAR 2002:10)

Ökning av antalet vårdbidrag (RFV ANSER 2003:2)

### Sjukförmåner

1993 års arbetsskadebegrepp. Ett urval kammarrättsdomar åren 1996–2001. En rättsfallsöversikt (RFV ANSER 2002:1)

Arbetsförhållanden – orsak till sjukskrivning?  
(RFV ANALYSERAR 2003:10)

Dialogen – en ny metod för samarbete med vårdgivare och arbetsgivare (RFV ANALYSERAR 2003:14)

Ersättning enligt lagen om arbetsskadeförsäkring (Vägledning 2003:4)

Ersättning till smittbärare (Vägledning 2002:3)

Förhöjd ersättning – en förmån? En studie om den förhöjda ersättningen inom tandvårdsförsäkringen 1 januari 1999 t.o.m. juni 2001 (RFV ANALYSERAR 2002:8)

Internationell prisjämförelse av storsäljande läkemedel i Sverige 2001  
(RFV ANALYSERAR 2002:7)

Karakteristika hos personer som är sjukskrivna och arbetslösa  
(RFV REDOVISAR 2002:1)

Långtidssjukskrivna – diagnos, yrke, arbetsgivare och återgång i arbete  
(RFV REDOVISAR 2002:3)



Långtidssjukskrivna – regionala skillnader i diagnos, yrke, arbetsgivare och återgång i arbete (RFV REDOVISAR 2002:8)

Långtidssjukskrivningar för psykisk sjukdom och utbrändhet – vilka egenskaper och förhållanden är utmärkande för de drabbade?  
(RFV ANALYSERAR 2002:4)

Nybeviljade förtidspensioner och psykisk ohälsa – ålder, kön och diagnos (RFV REDOVISAR 2003:1)

Närståendepenning (Vägledning 2003:3)

Prissättning av parallellimporterade läkemedel i Sverige  
(RFV REDOVISAR 2002:4)

Psykosocial arbetsmiljö och långvarig sjukskrivning  
(RFV ANALYSERAR 2003:3)

Regionala skillnader i sjukskrivning – hur ser de ut och vad beror de på? (RFV ANALYSERAR 2003:12)

Regionala skillnader i sjukskrivningar – kommun och bransch  
(RFV ANALYSERAR 2003:4)

Samråd i rehabiliteringen. Samrådet mellan handläggare och de försäkrade 2001 (RFV REDOVISAR 2002:5)

Sjukersättning och aktivitetsersättning (Vägledning 2002:19)

Sjukfrånvarande enligt SCB och sjukskrivna enligt RFV (RFV REDOVISAR 2003:2)

Sjukförsäkring och rehabilitering (Vägledning 2002:8)

Sjukpenninggrundande inkomst (Vägledning 2002:4)

Sjukpenninggrundande inkomst av annat förvärvsarbete – resultat från tillsynen 2002 (RFV ANALYSERAR 2003:6)

Sjukskrivna och vanebildande läkemedel (RFV ANALYSERAR 2003:13)

Sjukskrivnas syn på hälsa och arbete (RFV ANALYSERAR 2002:16)

Svensk sjukfrånvaro i ett europeiskt perspektiv  
(RFV ANALYSERAR 2002:11)

Tandvårdsförsäkringen (2002) (Vägledning 2002:5)

Tandvårdsutnyttjandet 1998 och 2000 (RFV ANALYSERAR 2002:5)

Vad kostar olika sjukdomar? – sjukpenningkostnaderna fördelade efter sjukskrivningsdiagnos (RFV REDOVISAR 2002:2)

## Pension

Bostadstillägg till pensionärer och äldreförsörjningsstöd (Vägledning 2002:18)

Efterlevandepension och efterlevandestöd till barn (Vägledning 2002:17)

Ekonomisk standard för efterlevande (RFV ANALYSERAR 2003:2)

Kompensationsgraden för individer som gick i pension under 1990-talet (RFV ANALYSERAR 2002:15)

Pensionssystemets årsredovisning 2001

Pensionssystemets årsredovisning 2002

RFV:s pensionsframskrivning 2001 (RFV ANALYSERAR 2002:2)

Ålderspension för personer födda 1937 eller tidigare (Vägledning 2002:15)

Äldres utträde ur arbetskraften – nu och i framtiden (RFV ANALYSERAR 2002:3)

## Övriga publikationer

Aktivitetsstöd vid arbetsmarknadspolitiska program (Vägledning 2003:5)

Beslut av socialförsäkringsnämnder (RFV REDOVISAR 2002:7)

Beslut av socialförsäkringsnämnderna 1998–2002 – förmån, län och kön (RFV REDOVISAR 2003:3)

Intern kontroll i form av – redovisningskontroll – administrativ kontroll (Vägledning 2002:13)

Mötet med försäkringskassan. Kundundersökning 2001 (RFV ANALYSERAR 2002:6)

Regeringsrättsdomar i socialförsäkringsmål. Januari 2000–juni 2002  
(RFV ANSER 2003:1)

RFV Datas årskrönika 2001

Riksrapport tillsyn 2001 (RFV ANSER 2002:2)

Socialförsäkringens omfattning 2000–2003. Vem får pengarna och hur finansieras försäkringen? (RFV ANALYSERAR 2002:9)

Socialförsäkringens omfattning 2001–2004. Vem får pengarna och hur finansieras försäkringen? (RFV ANALYSERAR 2003:9)

Socialförsäkringsboken 2002 Årets tema: Idé och verklighet i handikappolitiken

Statligt personskadeskydd (LSP) (Vägledning 2002:2)

Återkrav och fordringshantering hos Försäkringskassan  
(Vägledning 2002:16)

# Socialförsäkringsboken 2003

Socialförsäkringen är ett naturligt inslag i så gott som alla medborgares liv. Den har stor betydelse inte bara för människors trygghet och välfärd utan också för samhällsekonomin. Den omfattar i år cirka 420 miljarder kronor.

Riksförsäkringsverket fortsätter med *Socialförsäkringsboken 2003* en återkommande utgivning som syftar till att samlat redogöra för och diskutera angelägna och aktuella frågor som rör socialförsäkringen. Temat för denna femte utgåva är *Mamma, pappa, barn – tid och pengar*.

ISBN 91-89303-31-8

ISSN 1403-9699