

Trender och tendenser för bostadsbidrag bidragsåren 1997–1999

Enheten för bidrag
2001-08-23

Upplysningar:
Carin Wolf
08-786 91 79
carin.wolf@rfv.sfa.se

I serien RFV REDOVISAR publicerar Riksförsäkringsverket kortare sammanställningar av resultat från

- försäkringsanalyser
- uppföljningar

Försäkringsanalys går ut på att kontinuerligt och systematiskt samla in, sammanställa och analysera data om de olika förmånerna inom socialförsäkringen.

Publiceringen sker endast på nätet.

Skriftserier som ges ut av Riksförsäkringsverket:

| | |
|--------------------------------|--|
| RFV Föreskriver (RFFS) | Författningar med bindande föreskrifter. |
| RFV Rekommenderar (RAR) | Allmänna råd om tillämpningen av författningar. |
| RFV Vägledning | Beskrivning av författningsbestämmelser, allmänna råd, förarbeten, rättspraxis, exempel och kommentarer. |
| RFV Analyserar | Resultat av utrednings- och utvärderingsarbete. |
| RFV Anser | Tolkningar av rättsläget, uttalande om verkets åsikt i olika frågor och framställningar till regeringen. |
| RFV Informerar | Redovisning av statistik, upplysningar om regler, rutiner och praxis. |
| RFV Redovisar | Försäkringsanalyser och rapporter av mer begränsad omfattning. |

Sammanfattning

RFV:s inkomstavstämningar visar att sedan 1997, då de nya bostadsbidragsreglerna infördes, har kostnaderna för bostadsbidraget minskat, och antalet bidragshushåll och återbetalningsskyldiga hushåll har blivit färre. Andelen återbetalningsskyldiga hushåll bland bidragshushållen har dock i stort sett varit oförändrad, mellan 41 och 46 procent, under åren. Hushållens genomsnittliga återbetalningsskuld har varit densamma de två senaste åren, cirka 3 800 kronor. Det är en ökning jämfört med bidragsåret 1997 då motsvarande skuld var cirka 3 300 kronor.

Den takt med vilken hushållen återbetalar för högt bidrag har hittills varit jämn. Under 1999 återbetalades 60 procent av 1997 års återbetalningskrav och under 2000 återbetalades dels 60 procent av 1998 års återbetalningskrav, dels ytterligare 15 procent av 1997 års krav. Av 1999 års återkrav har hittills under första halvåret 2001 drygt 40 procent återbetalats.

För 1997 års bostadsbidrag beviljades eftergifter med sammanlagt cirka 12 miljoner kronor, för 1998 års bidrag sjönk de beviljade eftergifterna till cirka 5,8 miljoner kronor. Under första halvåret 2001 har eftergift beviljats för bidragsåret 1999 med cirka 3,7 miljoner kronor.

Bidragsåret 1997 utgjorde de beviljade eftergifterna cirka 1,8 procent av den totala återkravsskulden, bidragsåret 1998 var motsvarande andel cirka 0,9 procent. För bidragsåret 1999 kan den totala eftergiften förväntas fortsätta minska och komma uppgå till mindre än en procent av återkravsskulden på cirka 468 miljoner kronor.

Över hälften av de hushåll som beviljats hel eller delvis eftergift har eftergivits återkrav på över 3 000 kronor eller mer. Ungefär 85 procent av de cirka 3,7 miljoner kronor som hittills eftergivits för bidragsåret 1999 utgörs av eftergifter på över 3 000 kronor.

Statistiken visar på stora skillnader i försäkringskassornas bedömning av om eftergift beslutats eller avslagits. Andelen *hela och delvis* beviljade eftergifter under första halvåret 2001 varierar med mellan 1 och 24 procent hos kassorna. Riksgenomsnittet för antalet beviljade *hela* eftergifter har ökat. Riksgenomsnittet bidragsåret 1997 var drygt 6 procent och 1998 cirka 5 procent. Den hittills förda statistiken för bidragsåret 1999 visar på en ökning till cirka 10 procent.

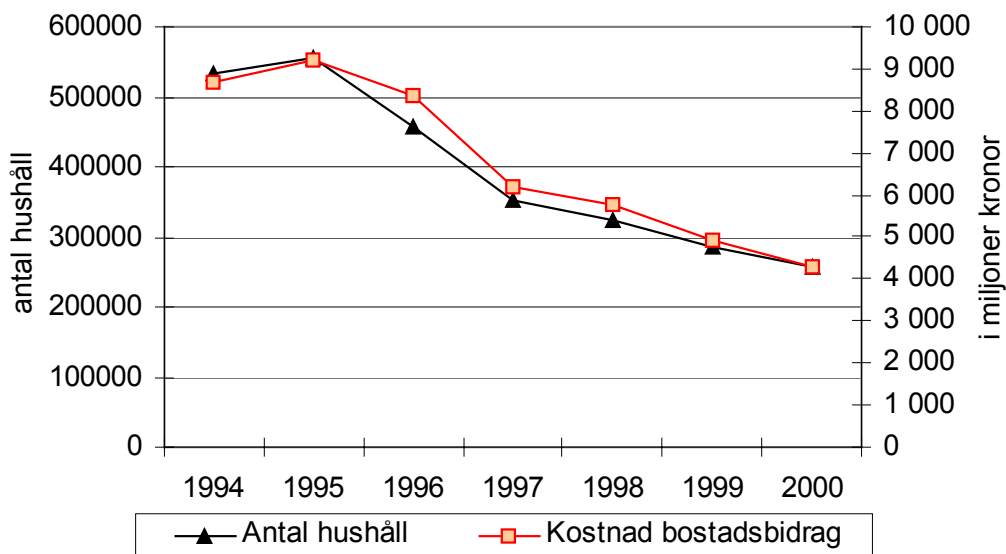
Inkomstavstämning av 1997–1999 års bostadsbidrag

Sedan de nya reglerna för bostadsbidrag infördes 1997 har tre inkomstavstämningar gjorts. Årets avstämning av bostadsbidrag som utbetalades under **1999** visar att i genomsnitt fick cirka 287 000 hushåll bostadsbidrag varje månad. Antalet hushåll som någon gång fick bostadsbidrag under 1999 var cirka 378 000. Av dessa hushåll blev cirka 151 000 hushåll dvs. cirka 41 procent, återbetalningsskyldiga med cirka 570 miljoner kronor,

varav 30 mkr utgjordes av avgifter. Statens kostnad för bostadsbidrag var 1999 cirka 5 miljarder kronor.

Motsvarande uppgifter för tidigare års avstämningar framgår av tabellen på nästa sida. Av tabellen framgår vidare att antalet hushåll som uppbär bostadsbidrag har minskat kraftigt. Minskningen förväntas fortsätta. Antalet bidragshushåll år 2000 var 348 000. År 2001 beräknas antalet vara 328 000. Den genomsnittliga skulden per återbetalningsskyldigt hushåll har ökat från 3 300 kronor bidragsåret 1997 till 3 800 kronor år 1998 och 1999.

Antal hushåll med bostadsbidrag och utvecklingen av bidragskostnaden



Av diagrammet framgår att kostnaden för bostadsbidraget har sjunkit sedan mitten av 90-talet. Jämfört med 1996, dvs. året före de nya reglerna infördes, har statens kostnader minskat med cirka 40 procent, från cirka 8,3 miljarder kronor till cirka 5 miljarder år 1999. Kostnaderna för bostadsbidraget förväntas fortsätta sjunka. För år 2000 förväntas kostnaden för det slutliga bostadsbidraget bli cirka 4,4 miljarder kronor och år 2001 cirka 4,2 miljarder kronor.

Sammanställning över avstämningresultat

| | 1997 | 1998 | 1999 |
|--|----------|----------|----------|
| Antal hushåll som någon gång under året haft bostadsbidrag | 447 000 | 420 000 | 378 000 |
| Statens kostnad för bostadsbidrag | 6,2 mdr | 5,7 mdr | 5 mdr |
| Antal återbetalningsskyldiga hushåll | 204 000 | 175 000 | 151 000 |
| Återbetalningsbelopp | 675 mkr | 659 mkr | 570 mkr |
| Genomsnittlig skuld per återbetalningsskyldigt hushåll | 3 300 kr | 3 800 kr | 3 800 kr |

Tabellen nedan visar hur de återbetalningsskyldiga hushållen fördelar sig i olika intervall av återbetalningsbelopp för respektive bidragsår. Andelen hushåll i de olika beloppsintervallen är i stort sett desamma samtliga tre år. Närmare 40 procent av bidragshushållen hade återkrav på över 3 000 kronor.

Fördelning av återbetalningsskyldiga hushåll i olika beloppsintervall

| Återkravsbelopp | 1997 | 1998 | 1999 |
|-----------------|------|------|------|
| 1–199 kr | 7 % | 7 % | 7 % |
| 200–1 000 kr | 23 % | 22 % | 23 % |
| 1 001–3 000 kr | 33 % | 32 % | 32 % |
| 3 001– | 38 % | 38 % | 37 % |

I årets avstämning av 1999 års bostadsbidrag hade 43 procent av bidragstagarna (drygt 160 000) fått 245 miljoner kronor för lite i bostadsbidrag. Det är en något högre andel jämfört med bidragsåret 1998 då 41 procent av hushållen hade fått sammanlagt 224 miljoner kronor för lite i bidrag. Som framgår av tabellen på nästa sida har över 80 procent av bidragstagarna fått ett felaktigt preliminärt bostadsbidrag 1998 och 1999. Andelen hushåll som varken är återbetalningsskyldiga eller för vilka ytterligare utbetalning är aktuell är den samma för bidragsåren 1998 och 1999. Jämfört med bidragsåret 1997 är detta en förbättring, då andelen var 10 procent. Förändringen beror framförallt på att riksdagen från och med den 1 januari 2000 höjde det belopp som inte är återbetalnings- eller utbetalningsbart från 99 till 199 kronor.

De hushåll som under åren har fått för lågt bidrag har rätt till väsentligt högre bostadsbidrag jämfört med de hushåll som har fått för högt belopp. Det beror på att dessa hushåll generellt har lägre inkomst, oftast så låg att skuld inte kan uppstå. Dessa får i stället det avrundningsbelopp som försäkringskassan tidigare har hållit inne.

Andel bostadsbidragshushåll som fått åter- respektive utbetalningsbelopp

| | 1997 | 1998 | 1999 |
|---|------|------|------|
| Andel hushåll som fått för lågt preliminärt bostadsbidrag | 46 % | 41 % | 43 % |
| Andel hushåll som fått för högt preliminärt bostadsbidrag | 46 % | 42 % | 41 % |
| Differens –99 – +99 kr | 10 % | | |
| Differens –199 – +199 kr | | 17 % | 17 % |

För att lättare kunna göra en bedömning av träffsäkerheten i bostadsbidraget kan man summera alla hushåll som fått en avvikelse på mellan t.ex. +1 000 kronor och –1 000 kronor i felaktigt utbetalt bostadsbidrag. Av tabellen nedan framgår att samtliga tre års inkomstavstämningar i princip uppvisar samma resultat. I just intervallet +/- 1 000 kronor i felaktigt utbetalt bostadsbidrag ligger 54–55 procent av hushållen. 78–79 procent

av hushållen hamnade inom intervallet +/- 3 000 kronor vid avstämningarna. I RFV:s utvärdering från 1999 av 1997 års bidrag konstaterades att denna träffsäkerhet i det preliminära bidraget var tillfredsställande med tanke på att 80 procent av hushållen hade haft inkomstförändringar medan endast en fjärdedel anmält sig ha sådana samt att inkomstavstämningen skedde för första gången.

Bostadsbidragets träffsäkerhet

| Bidragsintervall i kronor | 1997 | 1998 | 1999 |
|---------------------------|------|------|------|
| Utbet mer än 3 001 | 5 % | 4 % | 5 % |
| +/- 1 000 | 54 % | 55 % | 54 % |
| +/- 3 000 | 78 % | 79 % | 79 % |
| Återbet mer än 3 001 | 17 % | 17 % | 16 % |

Cirka 23 procent av hushållen som uppbar bostadsbidrag under 1999 hade anmält ändrad inkomst till Försäkringskassan. Cirka 25 procent av bidragstagarna 1997 och 1998 hade anmält ändrad inkomst.

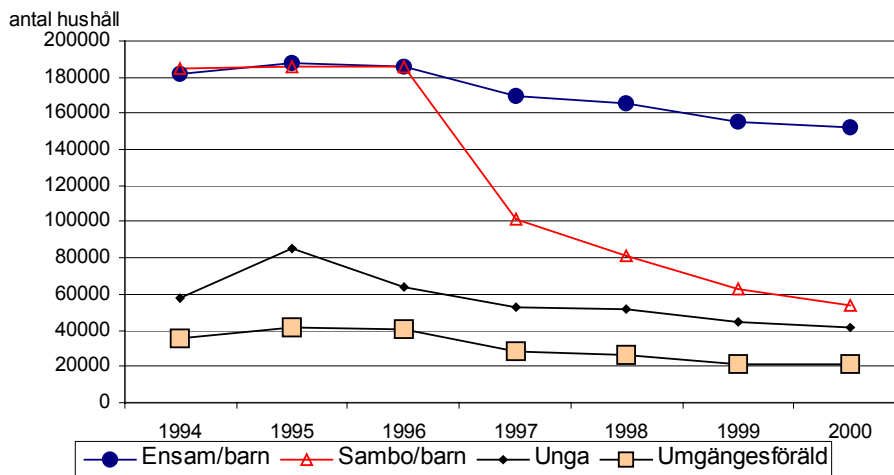
Bostadsbidragshushållen

Många bidragshushåll uppbar bostadsbidrag år efter år. 63 procent av 1999 års bidragshushåll har haft bostadsbidrag sedan minst 1997. Cirka 15 procent hade bostadsbidrag 1998 och 1999. Andelen hushåll som har bostadsbidrag år efter år ökar. Tillströmningen av nya bostadsbidragshushåll var 1999 cirka 20 procent. Av dessa hushåll finns personer som tidigare haft bostadsbidrag men då i något annat hushåll, t.ex. som ensamstående och sedan som sammanboende.

De som har haft bostadsbidrag under flera år har mycket låga inkomster. 40 procent av dessa hade 1999 en taxerad inkomst som understeg gränsen för oducerat bidrag (58 500 kronor/person). Mest bostadsbidrag får ensamföräldrar och lägst belopp får hushåll utan barn varav de flesta är studerande ungdomar. År 1999 utgjorde ensamföräldrarna 60 procent av bidragshushållen, dessa fick 70 procent av bidragsbeloppet.

Det är ingen större skillnad mellan hushållstyperna när det gäller hur länge under året en familj har bostadsbidrag. Såväl ensamstående som sammanboende föräldrar har bidrag i 10 månader om året i genomsnitt. Unga utan barn har bidrag i åtta månader. Hushåll som har bostadsbidrag under längre tid har i regel högre bidrag än de som har det under kortare tid.

Antalet hushåll med bostadsbidrag förväntas fortsätta minska. Det minskade antalet hushåll beräknas ske så att gruppen ensamstående föräldrar minskar i något långsammare takt än andra hushållsgrupper. Ensamstående, främst kvinnor, med barn är den hushållstyp som oftast har bostadsbidrag. Cirka 60 procent av bidragstagarna utgjordes bidragsåret 1999 av denna hushållstyp.

Hushåll med bostadsbidrag fördelat efter hushållstyp 1994–2000**Andelsfördelning olika hushållstyper med bostadsbidrag**

| | Ensam/barn | Sambo/barn | Unga utan barn |
|------|------------|------------|----------------|
| 1997 | 54 % | 27 % | 19 % |
| 1998 | 57 % | 24 % | 19 % |
| 1999 | 60 % | 22 % | 18 % |

Av diagrammet och tabellen ovan framgår att det under de tre åren skett en förskjutning i systemet mot en större andel ensamstående föräldrar.

Avstämningsresultatet för ensamstående, sambo och unga uppvisar samma mönster för bidragsåret 1999 som för 1997 och 1998. Det innebär att mer än hälften av de sammanboende har fått för mycket i bidrag medan övriga två grupper har en majoritet fått för lite i bidrag. En förklaring till det mönstret kan vara att det är svårare att korrekt uppskatta två framtida inkomster än en inkomst. Löneökningar från två inkomster i sammanboende hushållen slår självklart igenom tydligare än löneökningen från endast en inkomst. Resultatet kan då bli att dessa hushåll vid löneökningar oftare än en ensamföräldrar blir återbetalningsskyldiga. Det är också så att inkomstreduceringsgränsen, dvs. den gräns när bostadsbidraget börjar reduceras till följd av inkomstökningar, är högst 117 000 kronor per år för hushåll med barn oavsett om man är ensamstående eller sammanboende.

Åter- och utbetalningsintervall för olika hushållstyper

| Bidragsintervall i kronor | Ensam/barn | Sambo/barn | Unga utan barn |
|---------------------------|------------|------------|----------------|
| Utbet mer än 3 001 | 5 % | 10 % | 1 % |
| +/- 1 000 | 55 % | 42 % | 68 % |
| +/- 3 000 | 82 % | 67 % | 86 % |
| Återbet mer än 3 001 | 14 % | 24 % | 12 % |

Vid jämförelse av avstämningsresultat mellan de olika hushållstyperna från bidragsåret 1999 framgår enligt tabellen ovan att sammanboende har en större andel höga skuldbelopp jämfört med ensamstående med barn och ungdomar. 24 procent av de sammanboende med barn har en skuld på mer än 3 000 kronor. Motsvarande andel för ensamstående med barn uppgår till 14 procent.

Beslut om eftergifter för bidragsåren 1997 och 1998

Under 1999 inkom nästan 26 000 ansökningar om eftergift av återbetalningsskyldighet för bidragsåret **1997**. Det motsvarar ca 13 procent av de cirka 204 000 hushåll som blev återbetalningsskyldiga. I tolv procent av de beslutade ärendena har eftergift beviljats helt eller delvis. Totalt beviljades eftergift med drygt 12 miljoner kronor för bidragsåret 1997. Det motsvarar i genomsnitt cirka 4 070 kronor per beslut om beviljad eftergift. Av det totala återbetalningsbeloppet eftergavs knappt två procent.

Den vanligaste orsaken till avslag var att hushållet inte hade uppfyllt sin anmälningsskyldighet enligt BoL. 92 procent av avslagen berodde på detta. I de resterande åtta procenten hade skäl i övrigt för eftergift inte framkommit. Nästan 900 beslut överklagades under 1999 till länsrätten.

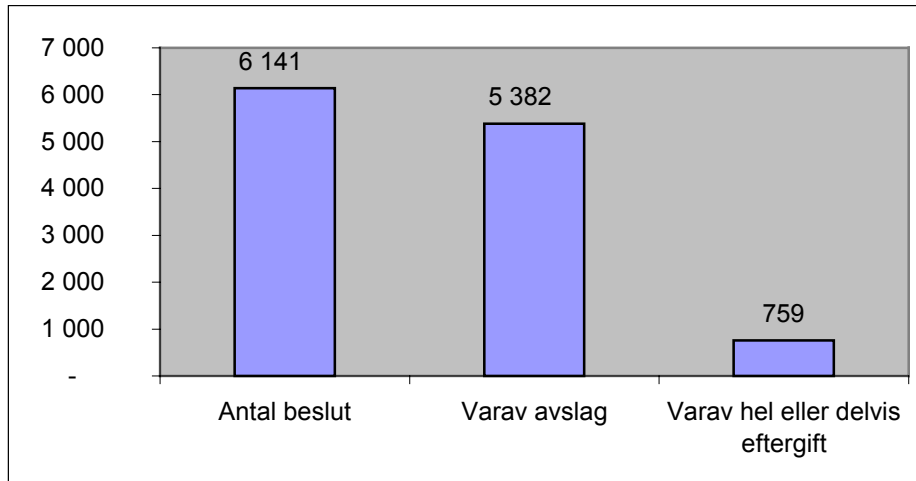
För bidragsåret **1998** beviljades totalt eftergift helt eller delvis med knappt 5,8 miljoner kronor i 1 322 beslut. Det motsvarar i genomsnitt 4 400 kronor per beviljandebeslut. Det totala eftergiftbeloppet bidragsåret 1998 var således betydligt lägre än 1997. Av det totala återbetalningsbeloppet 1998 på 659 miljoner kronor, eftergavs knappt en procent.

Skillnaderna mellan försäkringskassornas beslut har varit stora. Den procentuella andelen beviljade *hela* eftergifter varierade mellan 1 och 18 procent för bidragsåret 1997. Under första kvartalet 2000 varierade andelen beviljade *hela* eftergifter för bidragsåret 1998 med mellan 0 och 17 procent. Försäkringskassan i Skåne hade båda åren högst andel beviljade eftergifter och kassan i Jönköping lägst andel.

Eftergiftsbeslut första halvåret 2001 avseende bidragsåret 1999

För 2001 års avstämning har en ny maskinell rutin införts som innebär att statistik förs på vilken typ av eftergiftsbeslut som Försäkringskassan har fattat, dvs. om ansökan om eftergift har avslagits, beviljats delvis eller helt. Eftersom denna rutin endast har tillämpats en kortare tid och statistiken även kan innehålla ett fåtal beslut som rör bidragsåren 1997 och 1998, bör några alltför långtgående slutsatser än så länge inte dras av statistiken. De nedan redovisade uppgifterna avseende beslut som fattats under det första halvåret 2001 kan dock ge en indikation på vilka typer av beslut som fattats. Den nya tekniken för statistik kommer att bli mer tillförlitlig än den för tidigare år av kassorna manuellt förda. Det är också vanskligt att göra långtgående jämförelser med den tidigare manuellt förda statistiken.

Under det första halvåret 2001 har beslut tagits i 6 141 ärenden. Av diagrammet nedan framgår att i 5 382 av de beslutade ärendena har ansökan om eftergift avslagits, dvs. i cirka 88 procent av ärendena. I 644 av ärendena, dvs. cirka 10 procent, har hel eftergift beslutats och i 115 ärenden, motsvarande cirka 2 procent, har eftergift delvis beviljats. Sammantaget har eftergift beviljats helt eller delvis i cirka 12 procent av besluten. Totalt har eftergift under första halvåret 2001 beviljats med cirka 3,7 miljoner kronor för bidragsåret 1999. De hushåll som erhöll beslut om hel eller delvis eftergift beviljades i genomsnitt eftergift med 4 890 kronor.

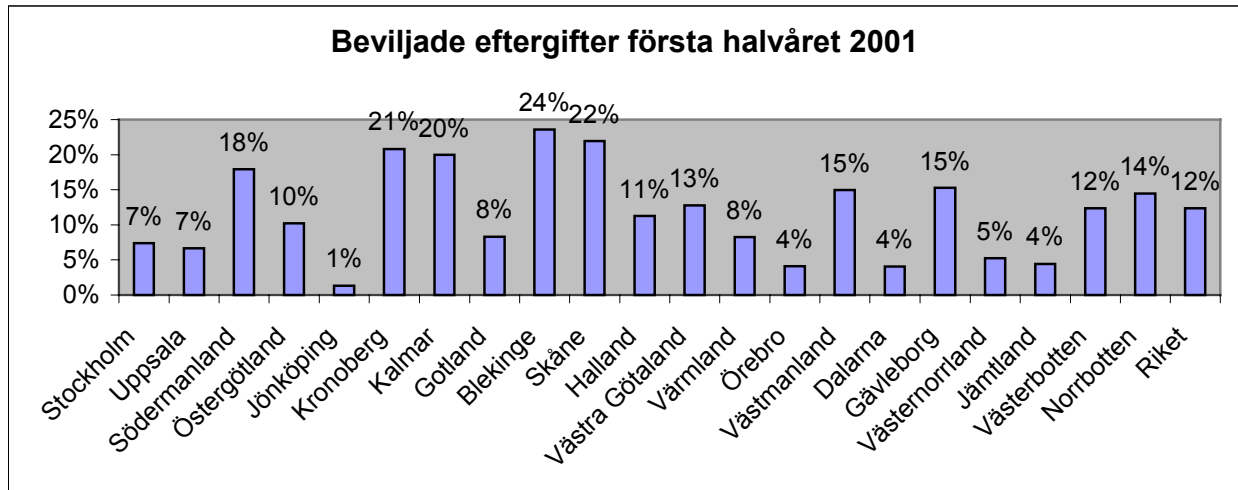


Av tabellen nedan framgår att över hälften av de hushåll som beviljats hel eller delvis eftergift har eftergivits återkrav på över 3 000 kronor eller mer. Värde mässigt svarar denna grupp för cirka 85 procent av de 3,7 miljoner kronor som eftergivits.

Fördelning av hushåll och belopp, beviljade eftergifter bidragsåren 1997–1999

| Återkravsbelopp | Andel hushåll | Andel belopp |
|-----------------|---------------|--------------|
| 1–1 000 kr | 14 % | 2 % |
| 1 001–3 000 kr | 28 % | 12 % |
| 3 000– | 56 % | 86 % |

Diagrammet nedan visar att skillnaderna mellan försäkringskassorna är stora. Den procentuella andelen hel eller delvis beviljad eftergift skiljer mellan 1 och 24 procent. Högst andel beviljade eftergifter har Blekinge (24 %), Skåne (22 %), Kronoberg (21 %) och Kalmar (20 %). Lägst andel har Jönköping med en procent. I genomsnitt beviljades eftergift helt eller delvis i 12 procent av de fattade besluten.



Hur har återkravsskulden och eftergiftsbesluten utvecklats?

Av tabellen nedan framgår att både totala antalet återbetalningskyldiga hushåll och återkravsbeloppet har minskat under åren. Kostnaderna för beslutade eftergifter minskade markant från bidragsåret 1997 till 1998. Under det första halvåret 2001 har beslut om eftergift för bidragsåret 1999 fattats för 3,7 miljoner kronor. Kassorna beslutar i regel större delen av eftergiftsbesluten under det första halvåret. Mot denna bakgrund kan antas att kostnaderna för eftergifter kommer att fortsätta minska.

Avstämningsresultat återkrav och eftergifter bidragsåren 1997–1999

| | 1997 års bidrag | 1998 års bidrag | 1999 års bidrag |
|--|-----------------|------------------|---------------------------|
| Antal återbetalnings-skyldiga hushåll | 204 000 | 175 000 | 151 000 |
| Totalt återkravsbelopp | 675 mkr | 659 mkr | 570 mkr |
| Beslutade eftergifter i kronor och antal | 12 mkr 2 958 | 5,8 mkr 1 322 | Q1,2 2001: 3,7 mkr 637 |
| Eftergivet belopp av återkravsbeloppet | 1,8 % | 0,9 % | (Q1,2 2001: 0,6 %) |
| Eftergivet belopp i genomsnitt | 4 070 kr | 4 400 kr | Q1,2 2001: 4 890 kr |

Återkravsskulden för bostadsbidrag uppgick den 30 juni 2001 till cirka 744 miljoner kronor. Skulden härrör från avstämningen av bidragsåren 1997–1999 samt återkrav som uppkommit av annan anledning än vid avstämningen.

Återkravsskulden respektive år, belopp som återbetalats samt återstående skuld per 2001-06-30

| | Ursprungligt återkrav | Återbet 010630 | Skuld 010630 |
|------------------------|-----------------------|----------------|--------------|
| Skuld annan granskning | | | 89 mkr |
| Bidragsår 1997 | 675 mkr | 538 mkr | 137 mkr |
| Bidragsår 1998 | 659 mkr | 461 mkr | 198 mkr |
| Bidragsår 1999 | 570 mkr | 250 mkr | 320 mkr |
| Totalt | | | 744 mkr |

Bidragsåret **1997** blev drygt 200 000 hushåll återbetalningsskyldiga med totalt cirka 675 miljoner kronor. I genomsnitt var skulden per hushåll cirka 3 300 kronor. Den 31 december 1999 uppgick skulden till cirka 255 miljoner kronor. Under 1999 återbetalades cirka 60 procent av 1997 års återkrav. Per den 30 juni 2001 var cirka 80 procent av den ursprungliga skulden återbetald. Cirka 8 procent av de återbetalningsskyldiga hushållen hade vid denna tidpunkt inte påbörjat någon betalning av skulden. Dessa var skyldiga cirka 83 miljoner kronor (i genomsnitt cirka 5 100 kronor), motsvarande cirka 12 procent av den återstående skulden.

Bidragsåret **1998** blev cirka 175 000 hushåll återbetalningsskyldiga med totalt cirka 659 miljoner kronor. Den genomsnittliga skulden per hushåll var cirka 3 800 kronor. Den 31 december 2000 uppgick skulden till 254 miljoner kronor, cirka 60 procent av 1998 års återkrav återbetalades under 2000. Per den 30 juni 2001 var cirka 70 procent av den ursprungliga skulden återbetald. Cirka 13 procent av de återbetalningsskyldiga hushållen hade vid denna tidpunkt inte påbörjat någon betalning. Dessa var skyldiga cirka 121 miljoner kronor (i genomsnitt cirka 5 416 kronor), motsvarande cirka 19 procent av den återstående skulden.

Bidragsåret **1999** blev cirka 151 000 hushåll återbetalningsskyldiga med totalt cirka 570 miljoner kronor. I genomsnitt uppgick skulden per hushåll till cirka 3 800 kronor. Den 30 juni 2001 uppgick skulden till cirka 320 miljoner kronor och drygt 40 procent av den ursprungliga skulden var återbetald. Ungefär en fjärdedel av de återbetalningsskyldiga hushållen hade inte påbörjat någon betalning. Dessa var skyldiga cirka 186 miljoner kronor (i genomsnitt cirka 5 070 kronor), motsvarande 35 procent av den återstående skulden.

Återkravsskulden

| | 1997 års bidrag | 1998 års bidrag | 1999 års bidrag |
|--|------------------|------------------|-----------------|
| Genomsnittlig skuld per hushåll | 3 300 kr | 3 800 kr | 3 800 kr |
| Återstående skuld i % av ursprungliga skulden ett år efter avstämningen | 40 % | 40 % | – |
| Andel hushåll som ett år efter avstämningen inte påbörjat avbetalning, genomsnittlig skuld per hushåll | 15 % 4 800 kr | 15 % 5 400 kr | – |

Följande RFV Redovisar har publicerats under år 2001

- 2001:1 Socialförsäkringar, jämställdhet och ekonomisk tillväxt
- 2001:2 Utveckling av närståendepenning under 1990-talet
- 2001:3 Vad får oss att arbeta fram till 65?
- 2001:4 Partiell sjukskrivning – förekomst och utfall
- 2001:5 Kvinnor, män och sjukfrånvaro, om könsskillnader i sjukskrivning, förtidspensionering och rehabilitering
- 2001:6 Tredje avstämningen av bostadsbidrag. Resultat av genomförda avstämningar av bostadsbidrag till barnfamiljer och ungdomar
- 2001:7 Invandrares förtidspensioner under 1990-talet
- 2001:8 Trender och tendenser för bostadsbidrag bidragsåren 1997–1999