

Delgrupper

I denna bilaga delas de ensamstående upp i delgrupper. Detta görs för att undersöka om den ekonomiska situationen och dess utveckling är densamma i alla sorts ensamförälderhushåll, eller om förhållandena skiljer sig åt mellan ensamföräldrar med olika egenskaper.

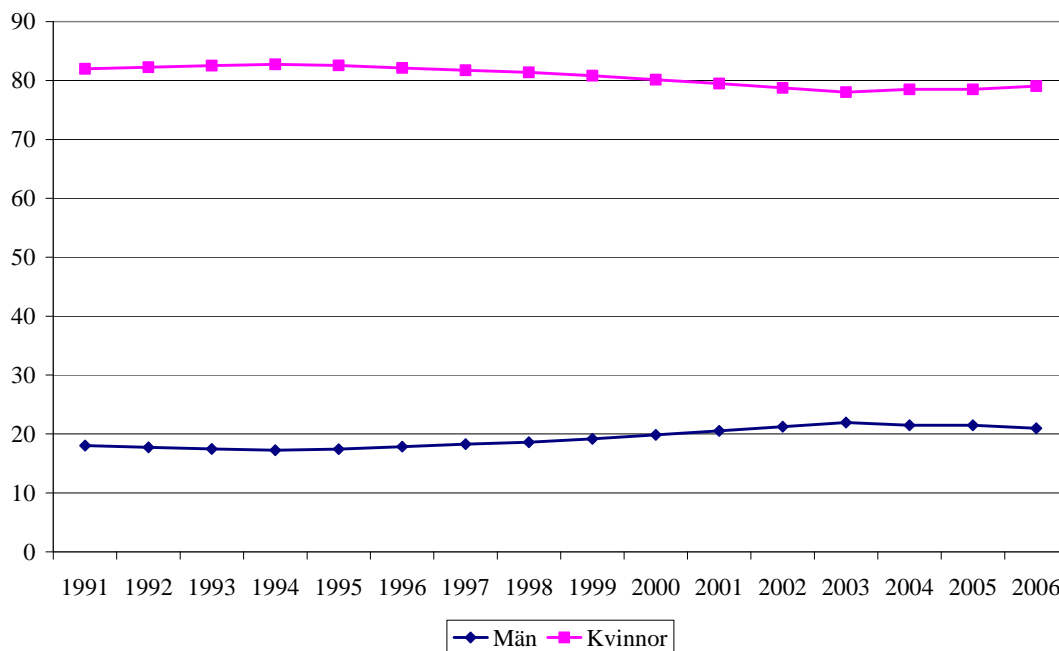
I bilagan rapporteras också sammansättningen i de olika delgrupperna, och hur detta utvecklas mellan 1991 och 2006. Till exempel visar uppdelningen att andelen som bor i ensamförälderhushåll där den vuxne är kvinna är runt 80 procent, medan andelen män 20 procent under hela perioden.

Uppdelningen görs efter kön, ålder, antal barn i hushållet, utbildningsnivå, födelseland och boregion.

Kön

I detta avsnitt delas ensamförälderhushållen upp efter vilket kön den vuxne i hushållet har. Diagram 1 visar hur stor andel av dem som bor i ensamförälderhushåll där den vuxne är kvinna respektive man. Det är väl känt att de flesta ensamföräldrar är kvinnor, och som framgår av diagrammet är runt 80 procent av de ensamstående föräldrarna kvinnor och 20 procent är män. 2006 var sammansättningen 79 procent kvinnor och 21 procent män. Diagrammet visar också att det inte sker några stora förändringar under perioden 1991-2006.

Diagram 1. Sammansättning



Källa: LISA

I tabell 1 redovisas vilka egenskaper de ensamstående kvinnorna och männen har, det vill säga hur gamla de är, vilken utbildningsnivå de har och så vidare. Som tabellen visar skiljer sig egenskaperna för ensamstående kvinnor och män med barn åt på flera punkter. Ensamstående kvinnor med barn är i genomsnitt yngre än ensamstående män med barn. Ensamstående män med barn har i genomsnitt färre barn än ensamstående kvinnor. En lägre andel ensamstående kvinnor är födda i Sverige än bland männen, medan andelen födda i Afrika söder om Sahara och Asien utom Mellanöstern är något högre. En större lägre av de ensamstående männen bor i någon av de tre storstäderna. Däremot är utbildningsnivån ungefär densamma.

Tabell 1. Sammansättning efter kön

	2006	
	Kvinnor	Män
Ålder		
-24 år	3	0
25-29 år	6	2
30-34 år	13	6
35-39 år	23	16
40-44 år	27	28
45-49 år	17	24
50-54 år	8	14
55- år	3	9
Antal barn i hushållet		
Ett	41	56
Två	40	34
Tre	14	8
Fyra	5	2
Utbildningsnivå		
Förgymnasial	17	17
Gymnasial	53	56
Eftergymnasial	30	27
Okänd utbildning	1	0
Födelseland		
Sverige	79	87
Norden utom Sverige	4	3
EU25 utom Norden	2	2
Övriga Europa	3	2
Afrika söder om Sahara	3	1
Asien utom Mellanöstern	5	2
MENA+Turkiet	2	1
Nordamerika	0	0
Latinamerika	2	1
Oceanien	0	0
Region		
Storstäder	20	15
Förortskommuner	16	17
Större städer	27	26
Pendlingskommuner	6	7
Glesbygdskommuner	3	4
Varuproducerande kommuner	5	6
Övr kommuner, över 25 000 inv	14	14
Övr kom, 12 500-25 000 inv	7	8
Övr kom, mindre än 12 500 inv	3	3

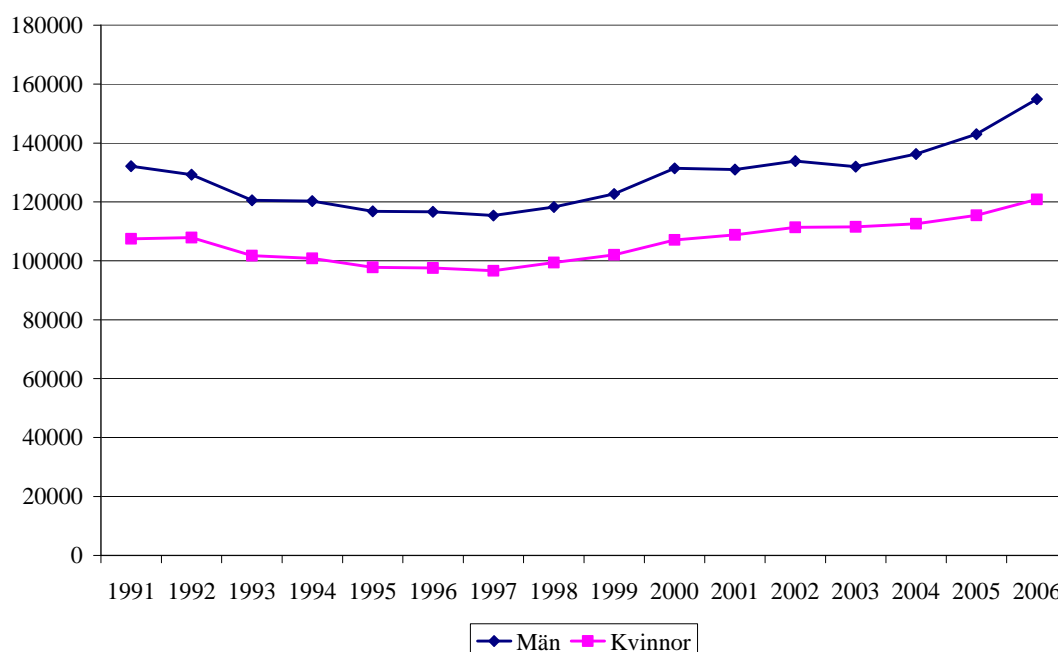
Källa: LISA

Ensamstående män har i genomsnitt en högre inkomststandard än ensamstående kvinnor. I diagram 2 visas utvecklingen av inkomststandarderna för ensamstående kvinnor och män och deras barn. 2006 var inkomststandarderna i genomsnitt 155 000 kronor för män och 121 000 kronor för kvinnor, en skillnad på 28 procent. Skillnaden i inkomststandard har varit ganska konstant under hela perioden, men ökade något under de två sista åren, till stor del på grund av att kapitalinkomsterna ökade dessa år. Precis som för befolkningen i sin helhet har

ensamstående män med barn i genomsnitt högre kapitalinkomster än ensamstående kvinnor med barn.

Utvecklingen mellan 1991 och 2006 visar också att inkomststandarden ökar mest i toppen av fördelningen. Inkomststandarden i de fyra understa kvintilerna¹ ökar med mellan åtta och elva procent bland ensamstående kvinnor med barn och minus en och 13 procent bland ensamstående män med barn. I den översta femtedelen ökar inkomststandarden med 19 procent bland ensamstående kvinnor med barn och 38 procent bland ensamstående män med barn.

Diagram 2. Utvecklingen av inkomststandarden. Medeltal. (2006 års prisnivå). Kön.



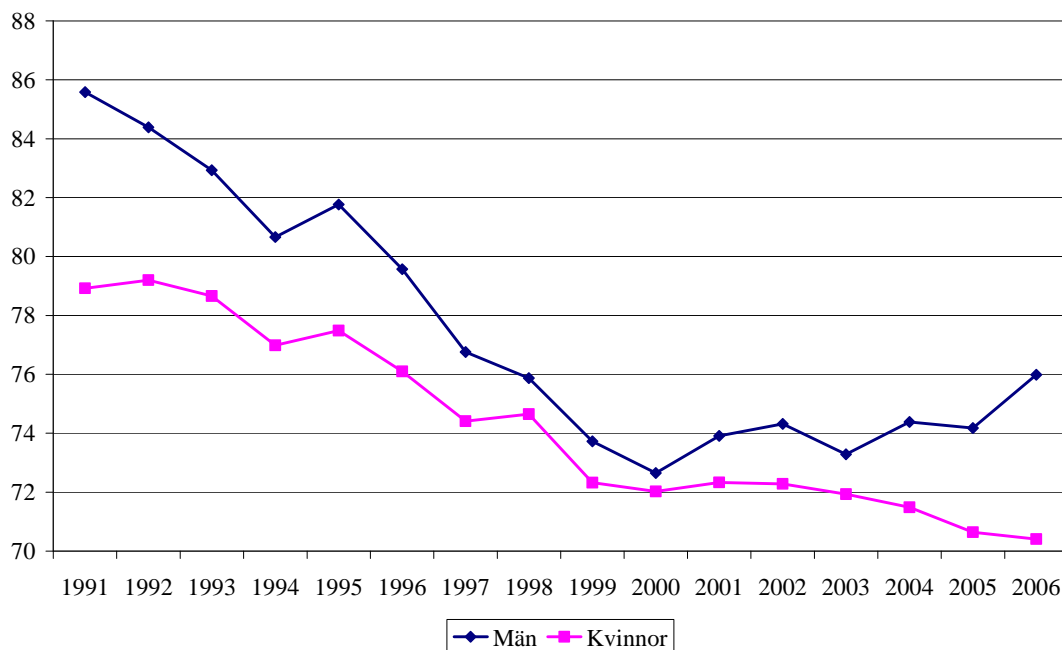
Källa: LISA

I diagram 3 redovisas hur hög inkomststandarden är för ensamstående kvinnor och män i förhållande till samtliga kvinnor och män. Som diagrammet visar har både ensamstående kvinnor och män en lägre inkomststandard än andra kvinnor och män. Ensamstående kvinnor med barn har under hela perioden en lägre inkomststandard i förhållande till andra kvinnor än vad ensamstående män med barn har i förhållande till andra män. 2006 var inkomststandarden för ensamstående män med barn 76 procent av inkomststandarden för alla män, medan motsvarande siffra för kvinnor var 70 procent.

Inkomststandarden för ensamstående kvinnor och män med barn sjunker i förhållande till alla kvinnor och män fram till år 2000, för att sedan stabiliseras. Mellan 1991 och 2006 sjunker kvinnornas relativa inkomststandard från 79 till 70 procent, medan männen relativa inkomststandard sjunker från 86 till 76 procent.

¹ Inkomstkvintiler beräknas genom att befolkningen delas upp i fem lika stora grupper rangordnade efter stigande inkomststandard. De 20 procent med lägst inkomststandard återfinns i kvintil 1, de nästkommande 20 procenten med lägst inkomststandard i kvintil 2 och så vidare upp till de 20 procent med högst inkomststandard som återfinns i kvintil 5.

Diagram 3. Utveckling av inkomststandarden för personer i ensamförälderhushåll jämfört med för alla med samma kön.



Källa: LISA

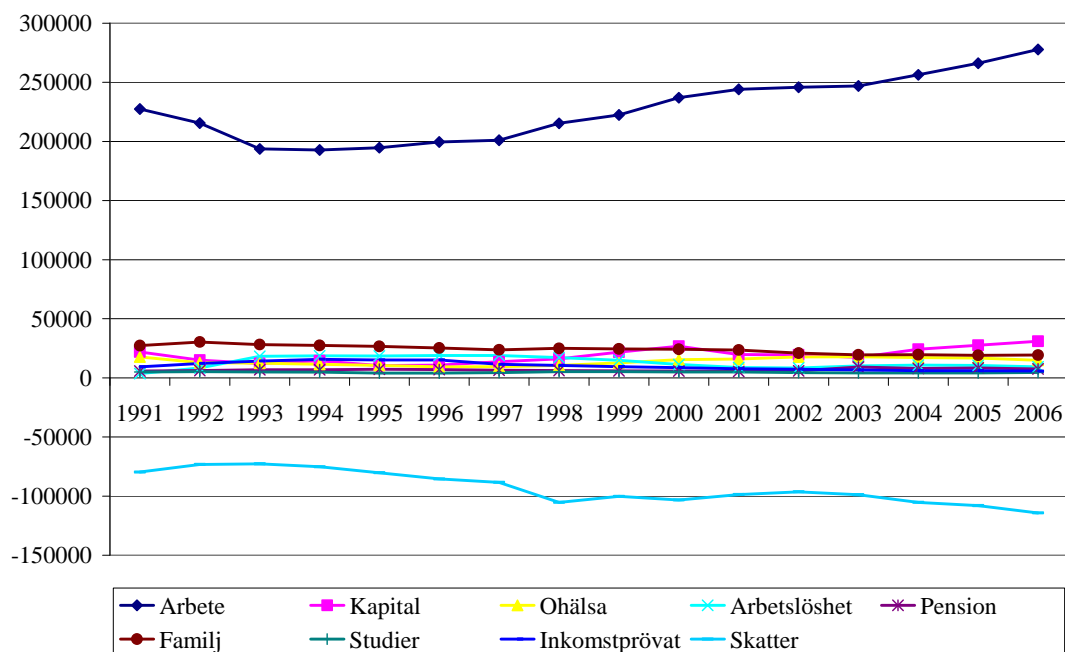
I tabell 2 och diagram 4a och 4b redovisas inkomstkällorna för ensamstående kvinnor och män med barn. Det är framförallt arbetsinkomsterna som är högre för männen. Skillnaden är relativt stort under hela perioden 1991-2006. 2006 var männens arbetsinkomster i genomsnitt 278 000 kronor, medan kvinnornas arbetsinkomst var 170 000 kronor. Även kapitalinkomsterna var högre för männen än för kvinnorna. Bidrag och transfereringar jämnar ut inkomststandarden mellan ensamstående kvinnor och män med barn något, det är främst transfereringar från den ekonomiska familjepolitiken och inkomstprövade bidrag som är högre för kvinnor än för män.

Tabell 2. Inkomsternas sammansättning 2006

	Kvinnor	Män
Arbete	170	278
Kapital	12	31
Ohälsa	21	15
Arbetslöshet	11	9
Pension	5	8
Familj	45	19
Studier	8	5
Inkomstprövat	17	6
Skatter	-66	-114

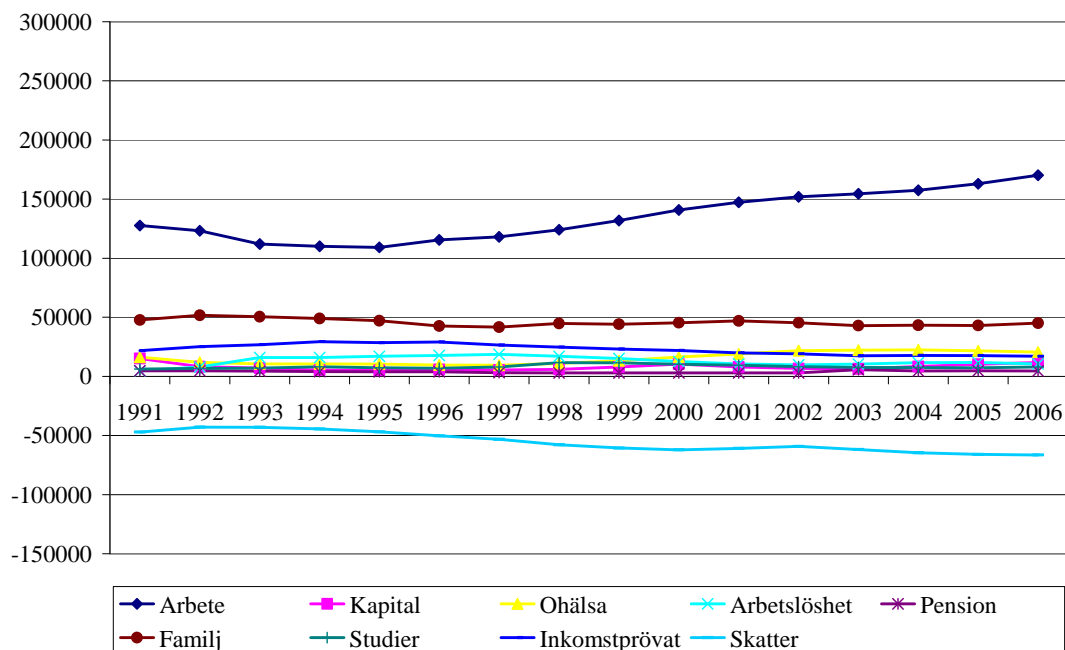
Källa: LISA

Diagram 4a. Inkomsternas sammansättning (2006 års priser). Män.



Källa: LISA

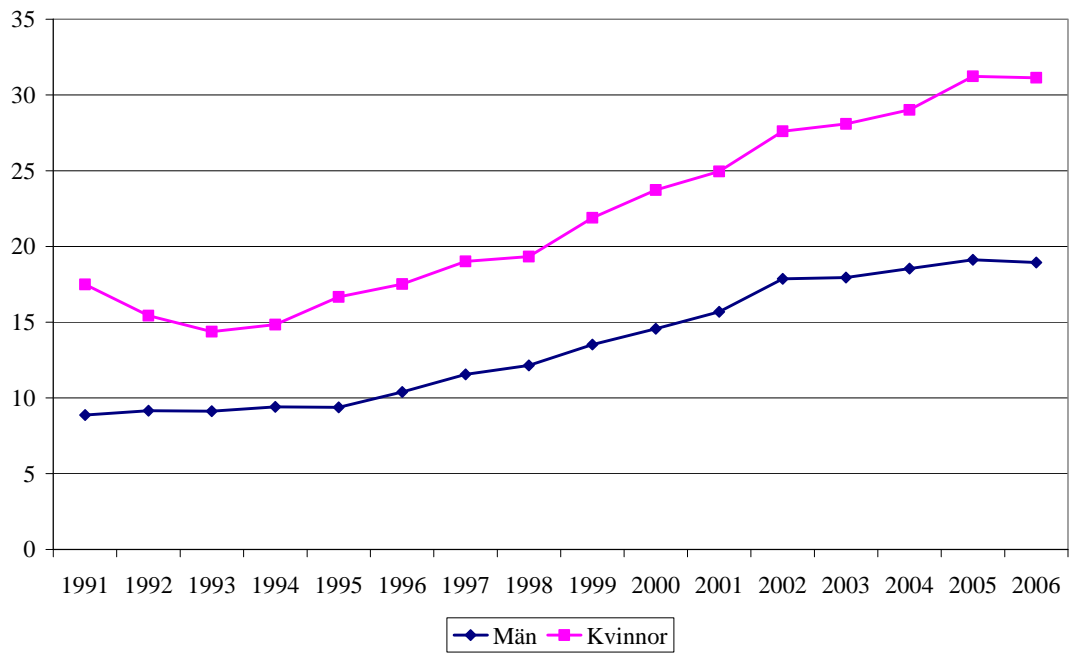
Diagram 4b. Inkomsternas sammansättning (2006 års priser). Kvinnor.



Källa: LISA

Andelen med låg inkomststandard är betydligt högre bland ensamstående kvinnor med barn än bland ensamstående män, vilket visas i diagram 5. 2006 var andelen ensamstående kvinnor med barn med låg inkomststandard 31 procent, medan 19 procent av de ensamstående männen med barn hade låg inkomststandard. Andelen med låg inkomststandard har ökat kraftigt sedan mitten av 1990-talet, både bland kvinnor och bland män. Sedan 1993 har andelen med låg inkomststandard mer än fördubblats, från 14 till 31 procent bland kvinnorna och från 9 till 19 procent bland männen.

Diagram 5. Andel med låg inkomststandard



Källa: LISA

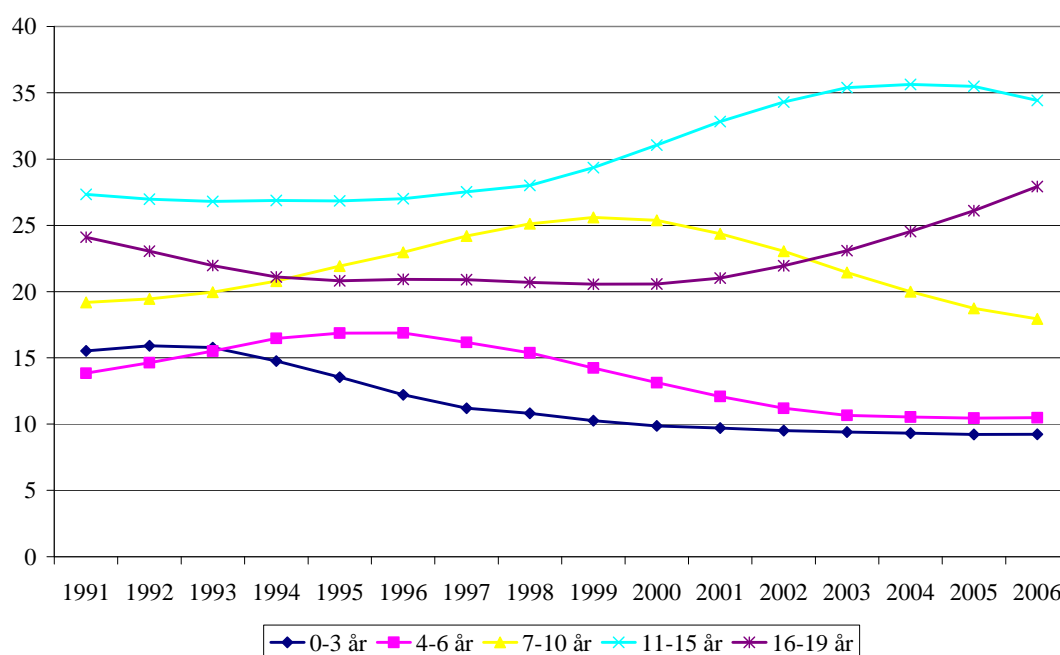
Ålder

I detta avsnitt är individerna som bor i ensamförälderhushåll uppdelade efter egen ålder. I första delen redovisas inkomststandarden för de barn som lever med en ensamstående förälder, medan nästa del redovisar inkomststandarden för de ensamstående föräldrarna.

Barn

Andelen barn till ensamstående föräldrar i olika åldrar varierar mellan 1991 och 2006, som diagram 6 visar. Andelen spädbarn och förskolebarn är högst i början av perioden, medan andelen tonåringar ökar i slutet av perioden. Barnen till ensamstående har alltså i genomsnitt blivit äldre mellan 1991 och 2006.

Diagram 6. Sammansättning

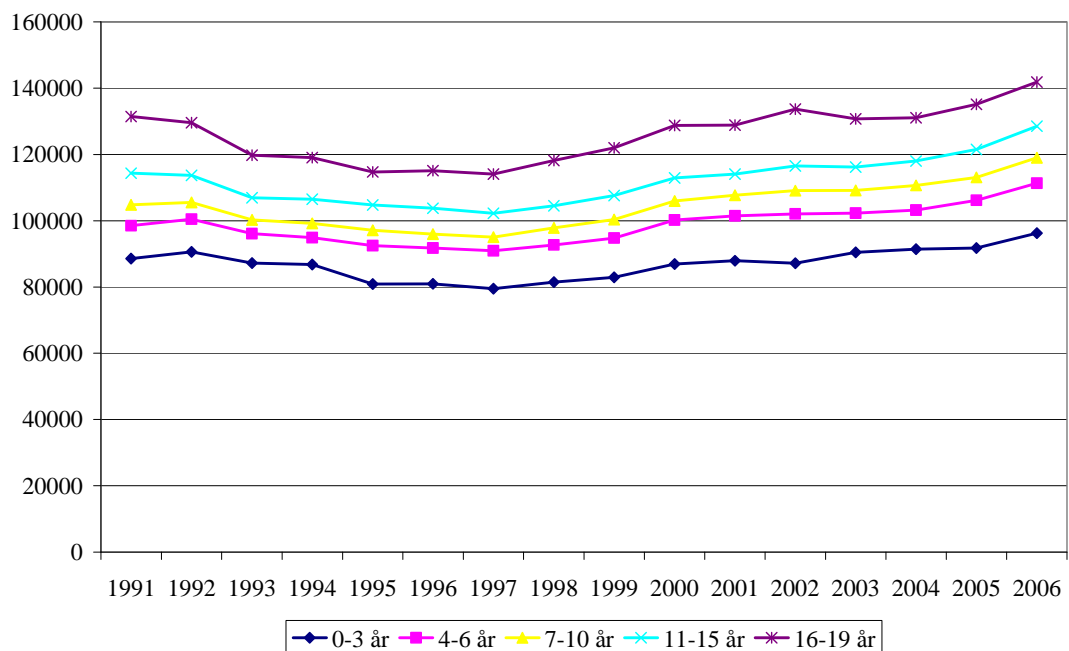


Källa: LISA

I diagram 7 visas utvecklingen av inkomststandarden för barn till ensamstående mellan 1991 och 2006. Som diagrammet visar ökar inkomststandarden ju äldre barnet är. Eftersom barnens ekonomiska situation i allt väsentligt är beroende av föräldrarnas inkomster är detta inte förvånande. Äldre barn har i allmänhet äldre föräldrar än vad yngre barn har, och eftersom inkomsten i de flesta fall är högre för äldre än yngre i arbetsför ålder, påverkar detta också barnens inkomststandard.

Inkomstskillnaderna mellan olika åldersgrupper förändras inte nämnvärt mellan 1991 och 2006, däremot ökar inkomstskillnaderna inom åldersgrupperna, eftersom inkomststandarden ökar mest i den femtedel som har högst inkomststandard i alla åldersgrupper.

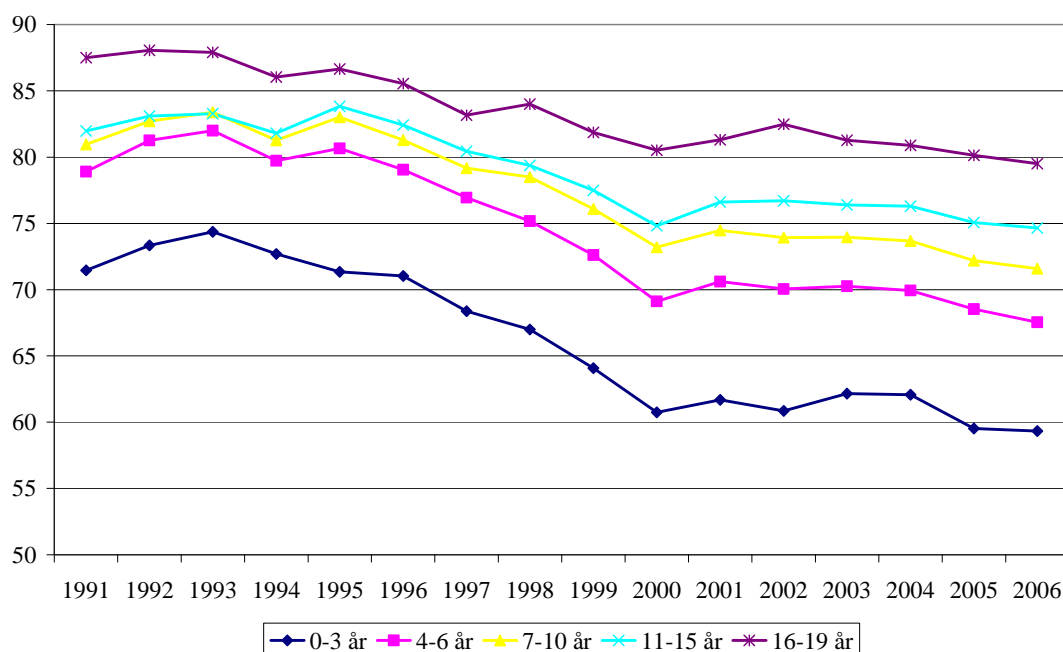
Diagram 7. Utvecklingen av inkomststandarden. Medeltal. (2006 års prisnivå). Barn, ålder.



Källa: LISA

I diagram 8 redovisas inkomststandarden för barn till ensamstående i förhållande till samtliga barn i samma ålder. Som diagrammet visar har barn till ensamstående i genomsnitt lägre inkomststandard än andra barn. Den relativa inkomststandarden blir högre ju äldre barnet är. För de yngsta barnen till ensamstående, 0-3 åringar, är inkomststandarden 59 procent av inkomststandarden för alla 0-3 åringar 2006. För 16-19 åriga barn till ensamstående är den relativa inkomststandarden 80 procent av inkomststandarden för alla 16-19 åringar. Som diagrammet visar sjunker den relativa inkomsten för barn till ensamstående från 1993 till år 2000 för att sedan stabiliseras.

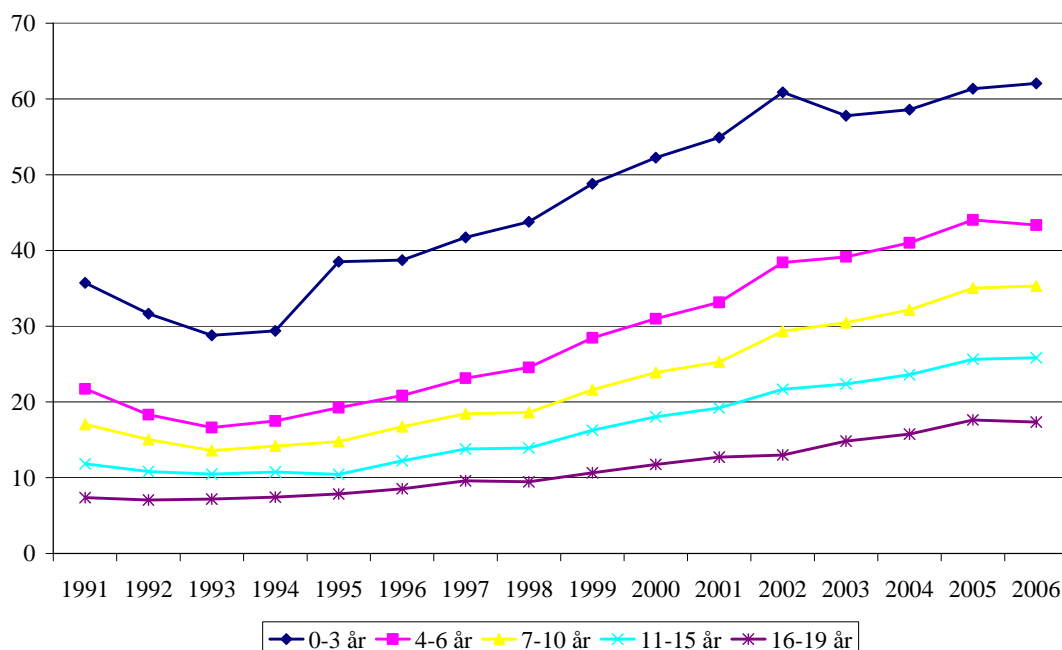
Diagram 8. Utveckling av inkomststandarden för personer i ensamförälderhushåll jämfört med samtliga i samma ålder.



Källa: LISA

En av de viktigaste uppgifterna när fördelningen av inkomststandarden redovisas är att visa hur många som har låg inkomststandard. Detta gäller inte minst barn, som har liten möjlighet att själva påverka sin ekonomiska situation. I diagram 9 redovisas andelen med låg inkomststandard för barn till ensamföräldrar. Som diagrammet visar ökar andelen med låg inkomststandard ju yngre barnet är. Eftersom yngre barn i allmänhet har yngre föräldrar, och det är föräldrarnas inkomster som är avgörande för barnets inkomststandard, återspeglar detta att äldre ensamstående med barn i allmänhet har högre inkomster än yngre. År 2006 var andelen med låg inkomststandard lägst bland 16-19 åringar, 17 procent, medan andelen 0-3 åringar med låg inkomststandard var så hög som 62 procent. Som diagrammet visar mer än fördubblas andelen med låg inkomststandard sedan mitten av 1990-talet i alla åldersgrupper.

Diagram 9. Andel med låg inkomststandard

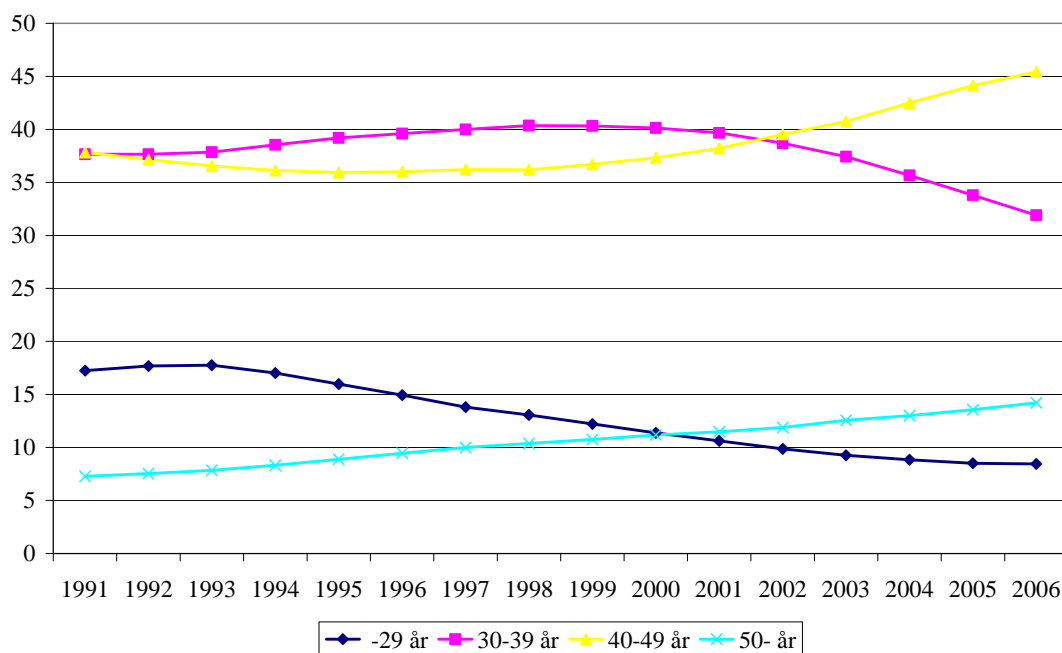


Källa: LISA

Vuxna

I detta avsnitt redovisas inkomststandarden för ensamstående vuxna med barn. I diagram 10 visas fördelningen av de ensamstående i åldersklasser. År 2006 var den största gruppen, 45 procent, mellan 40 och 49 år. 32 procent var mellan 30 och 39 år, medan 14 procent var 50 år eller äldre och åtta procent yngre än 30 år. Som diagrammet visar blir de ensamstående äldre mellan 1991 och 2006. Andelen yngre än 40 år minskar från 55 till 40 procent, medan andelen över 40 år ökar från 45 till 60 procent av de ensamstående med barn.

Diagram 10. Sammansättning



Källa: LISA

Tabell 3. Sammansättning

	-29 år	30-39 år	40-49 år	50+ år
Kön				
Kvinna	94	87	78	65
Man	6	13	22	35
Antal barn i hushållet				
Ett	64	37	40	67
Två	27	41	42	27
Tre	7	15	14	5
Fyra eller fler	2	7	4	2
Utbildningsnivå				
Förgymnasial	37	16	13	17
Gymnasial	48	57	54	43
Eftergymnasial	11	26	33	38
Okänd utbildning	4	1	0	1
Födelseland				
Sverige	75	78	84	82
Norden utom Sverige	1	3	4	5
EU25 utom Norden	2	2	2	3
Övriga Europa	5	4	2	2
Afrika söder om Sahara	5	3	2	1
Asien utom Mellanöstern	6	5	3	3
MENA+Turkiet	3	2	2	1
Nordamerika	0	0	0	0
Latinamerika	3	2	1	2
Oceanien	0	0	0	0
Region				
Storstäder	20	19	18	21
Förortskommuner	13	16	17	16
Större städer	28	27	27	26
Pendlingskommuner	6	7	7	6
Glesbygdskommuner	3	3	3	3
Varuproducerande kommuner	6	6	5	5
Övr kommuner, över 25 000 inv	14	14	14	13
Övr kom, 12 500-25 000 inv	7	7	7	7
Övr kom, mindre än 12 500 inv	3	3	3	3

Källa: LISA

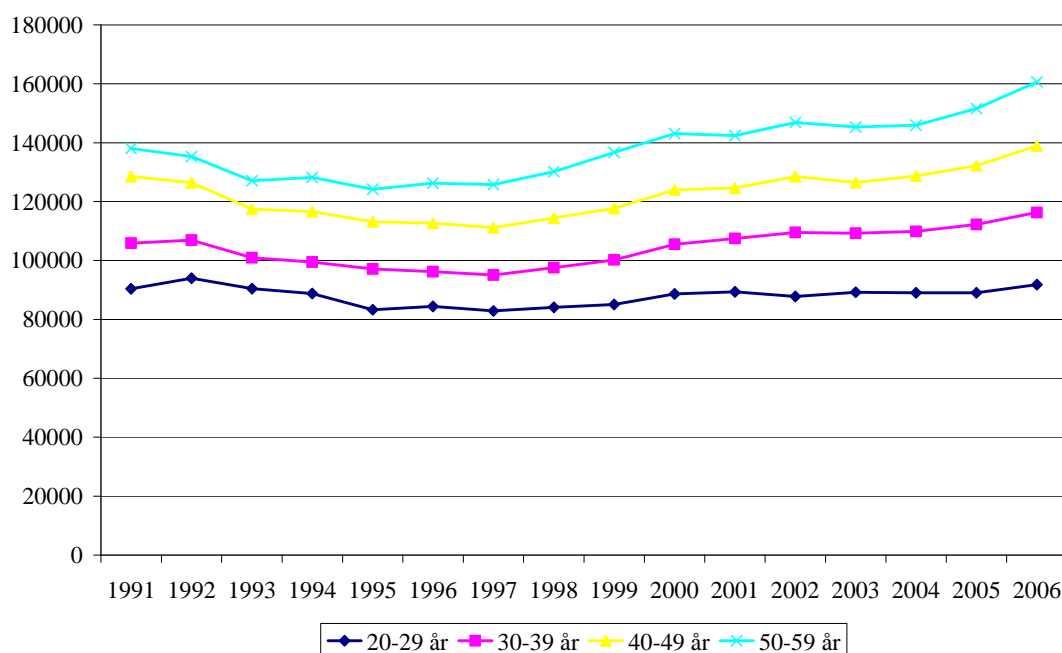
I tabell 3 framgår de olika åldersgruppernas sammansättning år 2006. Som framgår av tabellen ökar andelen män ju äldre åldersgruppen är. I åldersgrupperna upp till 29 år och bland dem som är äldre än 50 år utgör enbarnshushåll ca två tredjedelar, medan det är ungefär lika vanligt att ha ett som två barn i åldersgrupperna mellan 30 och 49 år. Andelen med eftergymnasial utbildning ökar ju äldre åldersgruppen är, från 11 procent i åldersgruppen upp till 29 år till 38 procent bland dem äldre än 49 år. Andelen med förgymnasial utbildning är högst i den yngsta åldersgruppen, 37 procent, och ligger mellan 13-17 procent i de övriga åldersgrupperna. Andelen ensamstående föräldrar ökar något i äldre åldersgrupper, medan

andelen födda i Övriga Europa, Asien utom Mellanöstern och MENA+Turkiet har en högre andel i yngre åldersgrupper och lägre i äldre. Det finns inga större regionala skillnader i de ensamstående föräldrarnas ålderssammansättning.

I diagram 11 redovisas den genomsnittliga inkomststandarden för ensamstående i olika åldersgrupper. Som diagrammet visar ökar inkomststandarden ju äldre åldersgruppen är. 2006 varierar inkomststandarden mellan 92 000 kronor för 20-29 åringar och 161 000 för 50-59 åringar.²

Den genomsnittliga inkomststandarden sjönk till mitten av 1990-talet för samtliga åldersgrupper, för att därefter öka. Mellan 1991 och 2006 ökade inkomststandarden för ensamstående 50-59 åringar med barn med 16 procent, 30-39 åringar och 40-49 åringarna ökade i genomsnitt sin inkomststandard med 8-10 procent, medan inkomststandarden bland 20-29 åringar år 2006 var densamma som bland 20-29 åringar 1991. Inkomstskillnaderna inom åldersgrupperna ökar under perioden, eftersom inkomststandarden i den översta kvintilen inkomsten mest.

Diagram 11. Utvecklingen av inkomststandarden. Medeltal. (2006 års prisnivå). Vuxna, ålder.

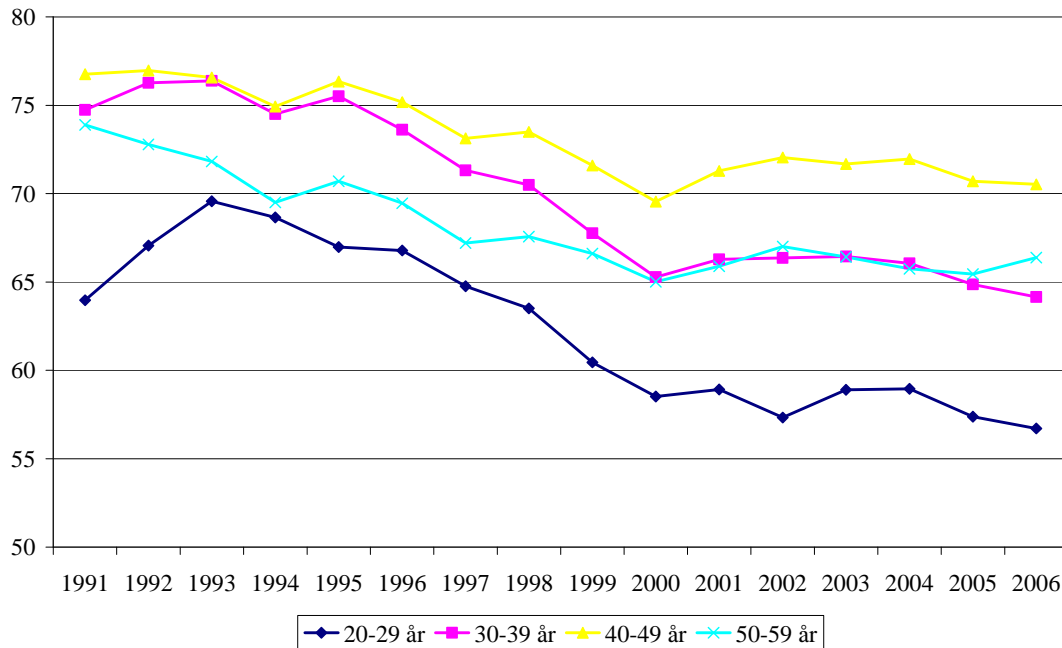


Källa: LISA

I diagram 12 redovisas hur inkomststandarden utvecklats för ensamstående med barn i förhållande till samtliga i samma åldersgrupp. Som diagrammet visar sjönk inkomststandarden för ensamstående med barn i förhållande i samma åldersgrupp under perioden. Så utgjorde till exempel inkomststandarden för ensamstående 30-39 åringar med barn 75 procent av inkomststandarden för alla 30-39 åringar år 1991, för att sjunka till 64 procent år 2006. Ensamstående 20-29 åringar med barn har lägst inkomst i förhållande till sin åldersgrupp, medan ensamstående 40-49 åringar med barn har högst relativ inkomststandard.

² De få ensamstående under 20 år och över 59 år har här tagits bort för att kunna göra en jämförelse med samtliga i åldersgrupperna.

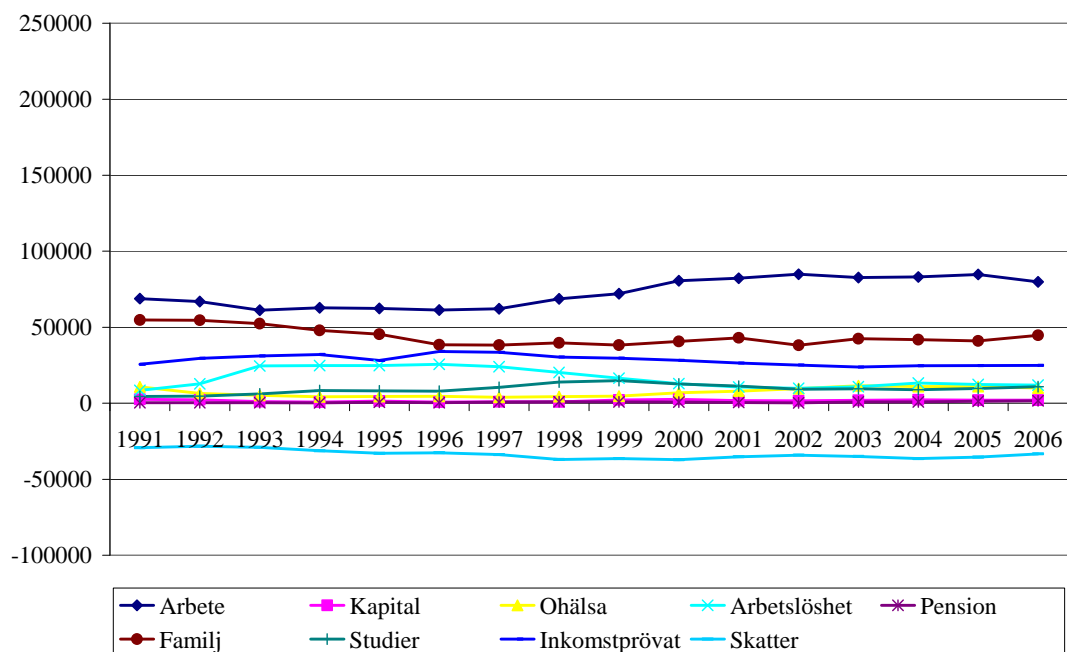
Diagram 12. Utveckling av inkomststandarden för personer i ensamhushåll jämfört med alla i samma åldersgrupp. Medeltal. (2006 års prisnivå).



Källa: LISA

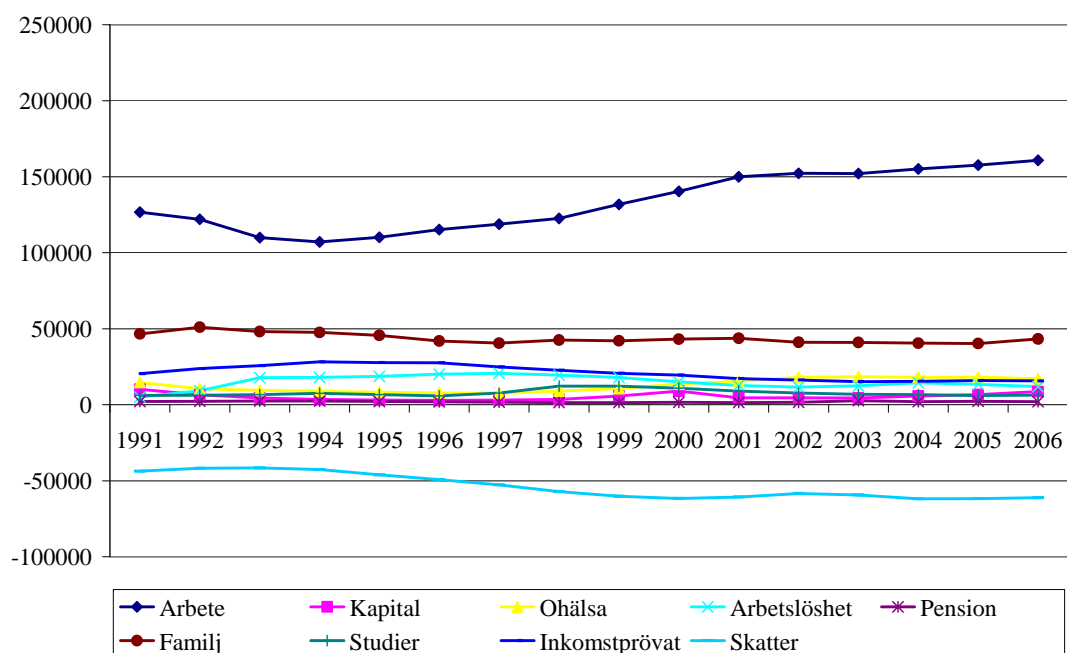
I diagram 13a-13d och i tabell 4 redovisas inkomsternas sammansättning i åldersgrupperna 20-29 år, 30-39 år, 40-49 år och 50-59 år. Som diagrammen visar är det främst arbetsinkomsterna som skiljer sig åt mellan åldersklasserna. Medan ensamstående 20-29 åringar i genomsnitt hade 80 000 i arbetsinkomst år 2006, var motsvarande siffra för 50-59 åringar nästan tre gånger så hög, 232 000 kronor. 30-39 åringar hade i genomsnitt 161 000 kronor och 40-49 åringar 225 000 kronor i arbetsinkomst. Det finns även skillnader i övriga inkomster, även om skillnaderna är mindre. Inkomster från kapital, transfereringar från ohälsa och pensionerna är högre ju äldre åldersgruppen blir. Det motsatta gäller för transfereringar för arbetslöshet, familj, studier och inkomstprövade bidrag.

Diagram 13a. Inkomsternas sammansättning (2006 års priser). 20-29 år.



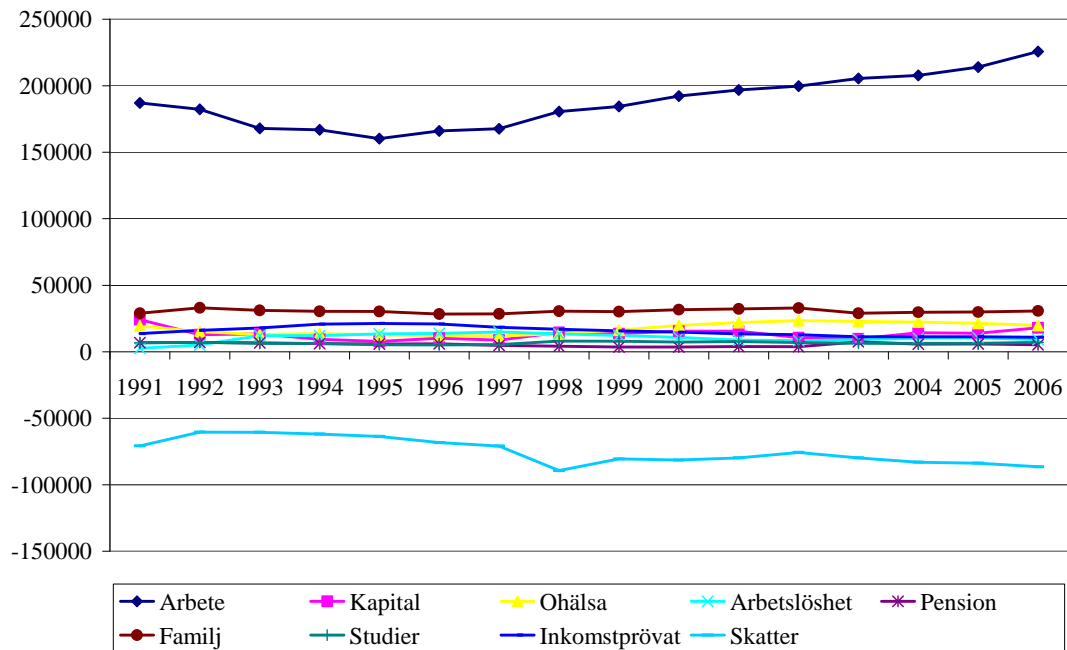
Källa: LINDA

Diagram 13b. Inkomsternas sammansättning (2006 års priser). 30-39 år.



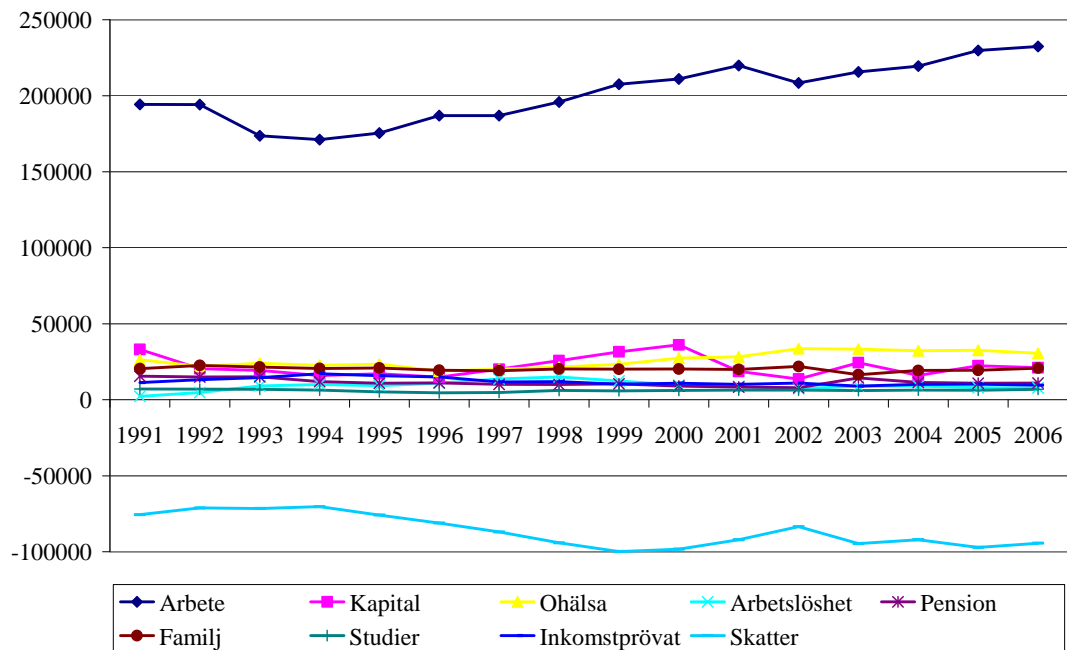
Källa: LINDA

Diagram 13c. Inkomsternas sammansättning (2006 års priser). 40-49 år.



Källa: LINDA

Diagram 13d. Inkomsternas sammansättning (2006 års priser). 50-59 år.



Källa: LINDA

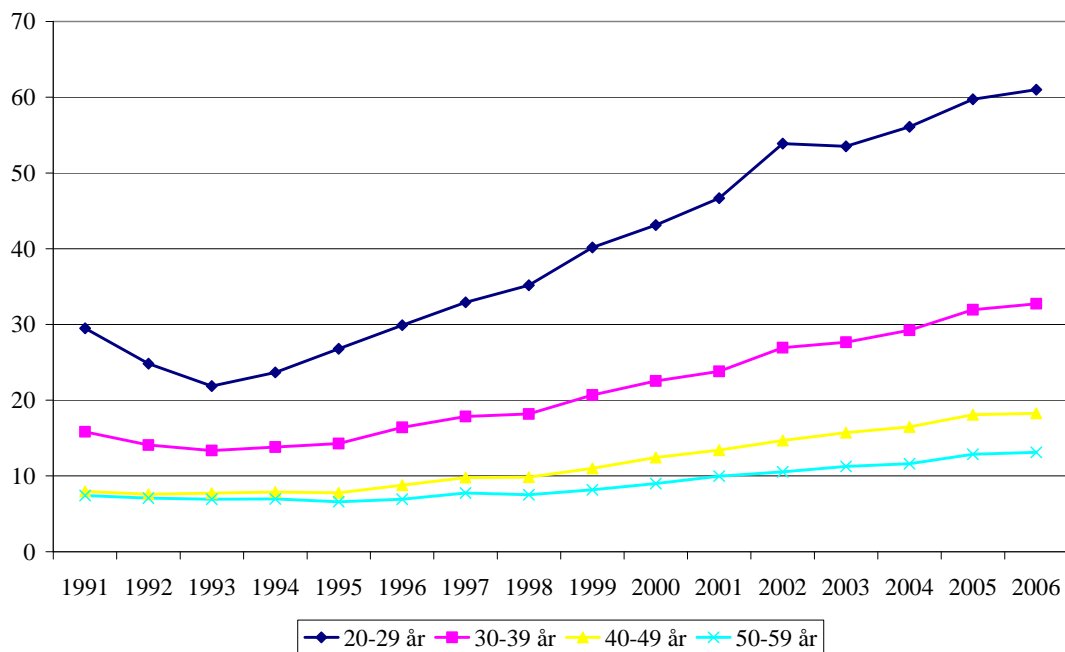
Tabell 4. Inkomsternas sammansättning i ensamförälderhushåll, kronor 2006

	20-29 år	30-39 år	40-49 år	50-59 år
Arbete	80	161	226	232
Kapital	2	9	18	21
Ohälsa	10	17	20	31
Arbetslöshet	12	12	9	8
Pension	2	2	5	11
Familj	45	43	31	21
Studier	11	6	7	7
Inkomstprövat	25	16	11	10
Skatter	-33	-61	-86	-94

Källa: LINDA

I diagram 14 redovisas hur stor andel som har låg inkomststandard bland ensamstående med barn i åldersgrupper. Andelen med låg inkomststandard sjunker ju äldre åldersgruppen är. Andelen är särskilt hög för 20-29 åringarna, där sex av tio, 61 procent, hade låg inkomststandard år 2006. Bland 30-39 åringar hade 33 procent låg inkomststandard, bland 40-49 åringar 18 procent och bland 50-59 åringar hade 13 procent låg inkomststandard år 2006. Utvecklingen visar att andelen med låg inkomststandard ökat kraftigt mellan 1991 och 2006 i alla åldersgrupper.

Diagram 14. Andel med låg inkomststandard

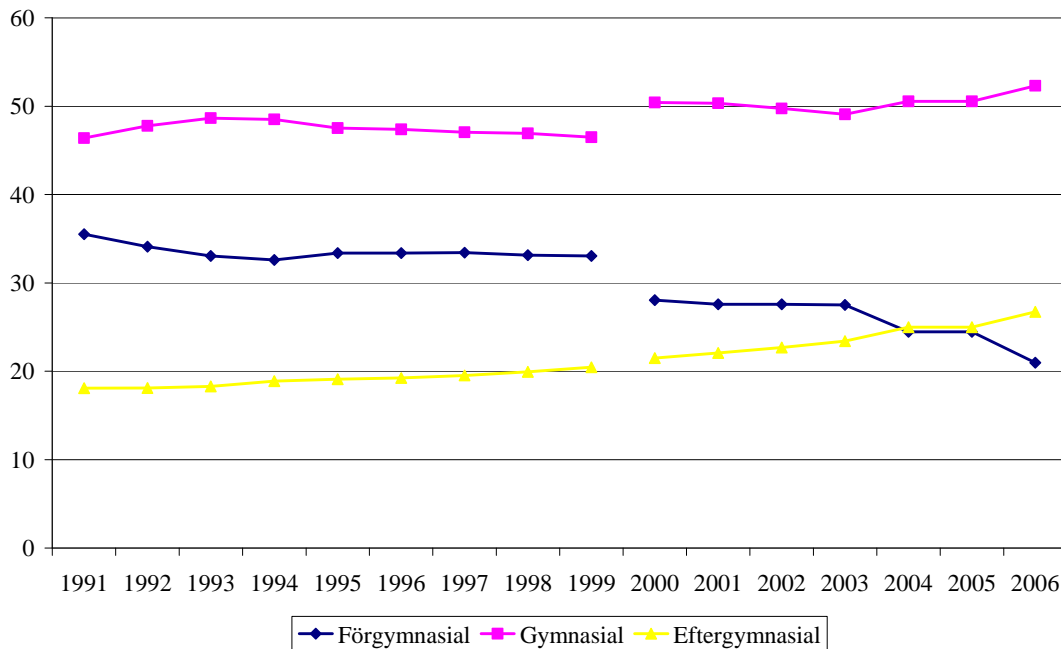


Källa: LISA

Utbildning

I detta avsnitt delas de individer som bor i ensamförälderhushåll upp efter vilken utbildningsnivå den vuxne i hushållet har. I diagram 15 visas andelen ensamstående med barn efter utbildningsnivå. Av dem för vilka utbildningen är känd hade 21 procent förgymnasial utbildning, 52 procent gymnasial utbildning och 27 procent eftergymnasial utbildning år 2006. Precis som för befolkningen i övrigt ökar utbildningsnivån mellan 1991 och 2006.

Diagram 15. Sammansättning*



* Utbildningsdefinitionen ändrades år 2000, vilket ger upphov till hoppet i diagrammet.

Källa: LISA

I tabell 5 visas sammansättningen av de olika utbildningsgrupperna år 2006. Det är ingen större skillnad i andelen kvinnor och män i utbildningsgrupperna. Däremot sker en förskjutning till äldre åldersgrupper, ju högre utbildningsnivån är. Medan 30 procent av de med förgymnasial utbildning är under 35 år är motsvarande andel för de med eftergymnasial utbildning 12 procent. Av de med förgymnasial utbildning är 29 procent 45 år eller äldre, medan 40 procent av de med eftergymnasial utbildning återfinns i dessa åldersgrupper. Det finns en större andel med tre eller flera barn bland dem med förgymnasial utbildning än bland dem med gymnasial eller eftergymnasial utbildning, även om skillnaden inte är särskilt stor. Ensamstående föräldrar födda i Sverige har högre utbildningsnivå än ensamstående föräldrar födda utomlands, ensamstående föräldrar från Afrika söder om Sahara, Asien utom Mellanöstern och MENA+Turkiet har en hög andel med förgymnasial utbildning. Ensamstående föräldrar i storstäderna, dess kranskommuner och i större städer har en hög andel med eftergymnasial utbildning, medan ensamstående föräldrar i varuproducerande kommuner och i små kommuner, men även i storstäder har en hög andel med förgymnasial utbildning.

Tabell 5. Sammansättning år 2006.

	För- gymnasial	Gymnasial	Efter- gymnasial	Okänd utbildning
Kön				
Kvinna	80	80	82	91
Man	20	20	18	9
Ålder				
-24 år	7	2	0	16
25-29 år	10	5	3	15
30-34 år	13	12	9	19
35-39 år	19	23	20	16
40-44 år	21	29	29	13
45-49 år	15	18	23	9
50-54 år	9	7	12	5
55- år	5	3	5	7
Antal barn i hushållet				
Ett	45	44	44	37
Två	32	39	41	25
Tre	14	12	12	15
Fyra eller fler	9	4	3	22
Födelseland				
Sverige	69	85	82	15
Norden utom Sverige	4	3	3	6
EU25 utom Norden	2	2	3	10
Övriga Europa	4	2	3	14
Afrika söder om Sahara	5	2	1	22
Asien utom Mellanöstern	8	3	4	22
MENA+Turkiet	5	1	1	7
Nordamerika	0	0	0	0
Latinamerika	2	2	2	3
Oceanien	0	0	0	0
Region				
Storstäder	20	15	23	38
Förortskommuner	15	16	18	14
Större städer	25	26	30	23
Pendlingskommuner	7	7	5	4
Glesbygdskommuner	3	4	2	1
Varuproducerande kommuner	7	6	3	4
Övr kommuner, över 25 000 inv	14	15	12	10
Övr kom, 12 500-25 000 inv	7	8	5	4
Övr kom, mindre än 12 500 inv	3	3	2	2

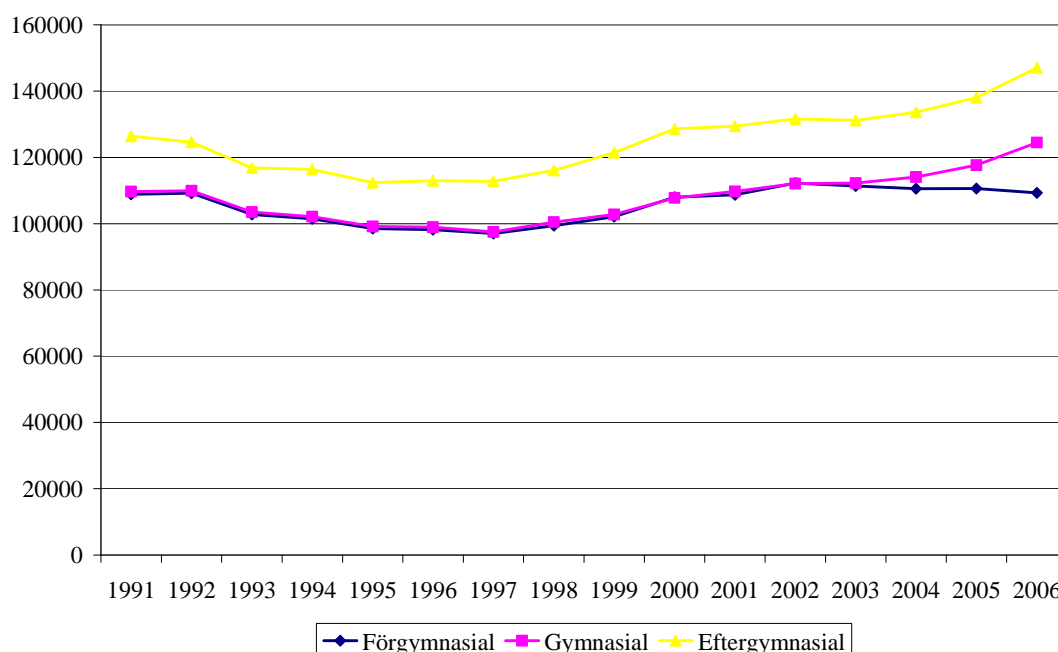
Källa: LISA

I diagram 16 visas inkomststandarden för ensamstående med barn med förgymnasial, gymnasial respektive eftergymnasial utbildning. Som diagrammet visar har de med eftergymnasial utbildning högre inkomststandard än övriga ensamstående med barn. Ensamföräldrar med förgymnasial och gymnasial utbildning hade länge lika hög inkomststandard, men de senaste åren har de med gymnasial utbildning en något högre inkomststandard. 2006 var inkomststandarden i genomsnitt 147 000 kronor för ensamstående föräldrar med eftergymnasial utbildning, 124 000 kronor för ensamstående föräldrar med

gymnasial utbildning och 109 000 kronor för ensamstående föräldrar med förgymnasial utbildning.

Utvecklingen mellan 1991 och 2006 är likartad för dem med gymnasial och eftergymnasial utbildning. Detsamma gäller för dem med förgymnasial utbildning fram till början av 2000-talet, då inkomststandarden inte ökar i samma takt som för övriga utbildningsnivåer. Mellan 1991 och 2006 ökar inkomststandarden med 16 procent för ensamstående föräldrar med eftergymnasial utbildning, 13 procent för ensamstående föräldrar med gymnasial utbildning, medan inkomststandarden för ensamstående föräldrar med förgymnasial utbildning är densamma 2006 som den var 1991. Inkomststandarden mer i toppen än i övriga delar av fördelningen för alla utbildningsnivåer.

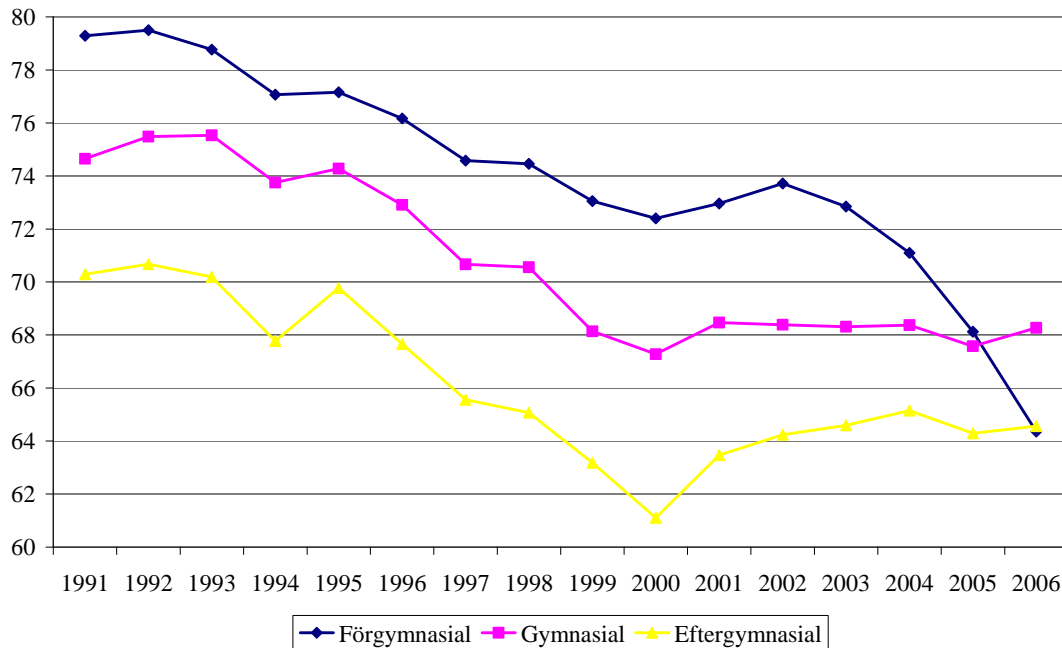
Diagram 16. Utvecklingen av inkomststandarden. Medeltal. (2006 års prisnivå). Utbildningsnivå.



Källa: LISA

Inkomststandarden utvecklades sämre för ensamstående föräldrar i förhållande till övriga befolkningen med samma utbildningsnivå under hela 1990-talet, vilket visas i diagram 17. Till exempel var inkomststandarden för ensamstående föräldrar med gymnasial utbildning 75 procent av inkomststandarden för alla med gymnasial utbildning år 1991, 2006 hade den sjunkit till 68 procent. Den relativa utvecklingen för ensamstående föräldrar med förgymnasial utbildning är sämre än den för alla med förgymnasial utbildning under hela perioden, sedan början av 2000-talet är utveckling mer markant och skiljer sig från övriga utbildningsnivåer, där inkomststandarden för ensamstående föräldrar stabiliseras i förhållande till övriga befolkningen med samma utbildningsnivå.

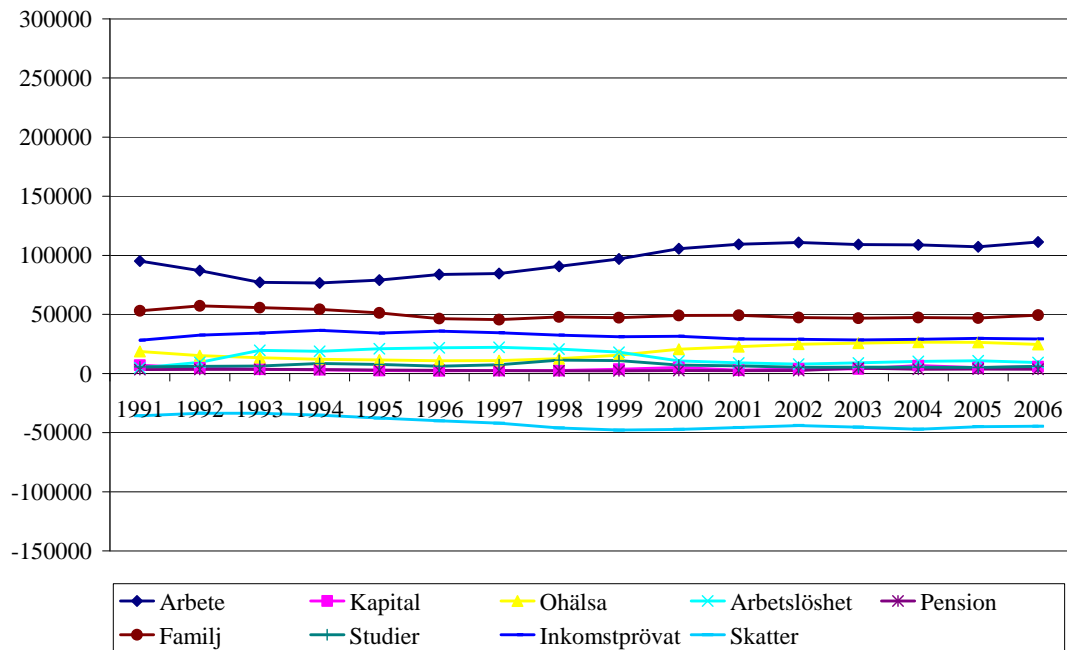
Diagram 17. Utveckling av inkomststandarden för personer i ensamhushåll jämfört med alla med samma utbildningsnivå. Medeltal.



Källa: LISA

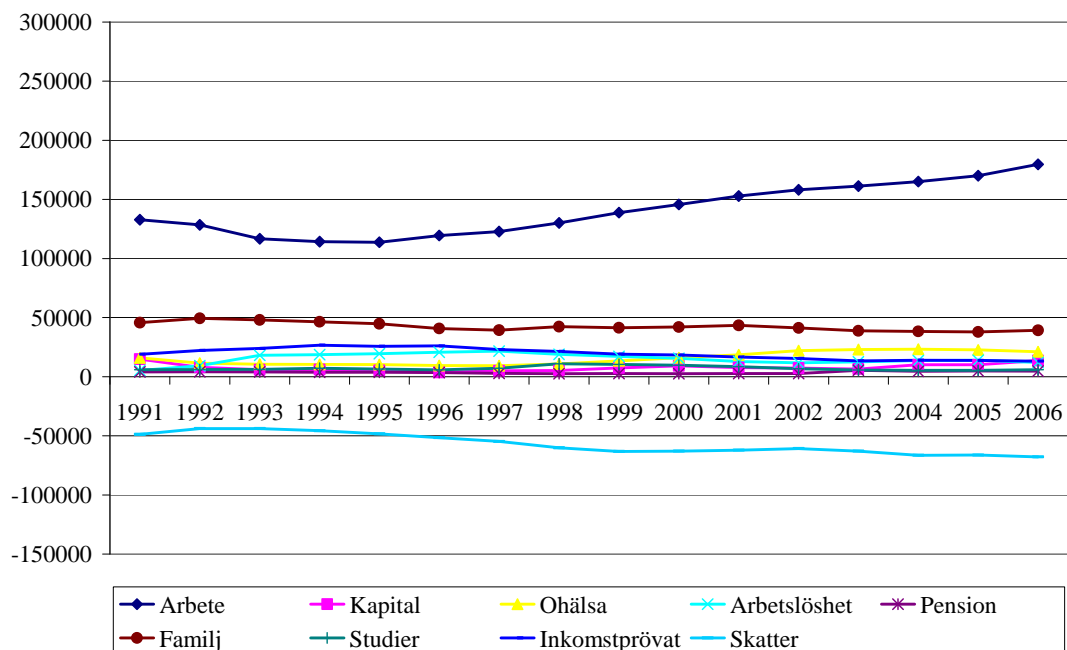
Inkomsternas sammansättning skiljer sig åt för ensamföräldrar med olika utbildningsnivå, som framgår av diagram 18a-18c och i tabell 6. Det är främst arbetsinkomsten som varierar. 2006 hade ensamföräldrar med förgymnasial utbildning i genomsnitt 111 000 kronor i arbetsinkomst, ensamstående föräldrar med gymnasial utbildning 180 000 kronor och ensamstående föräldrar med eftergymnasial utbildning 258 000 kronor i arbetsinkomst. Att arbetsinkomsten ökar med stigande utbildning är inte förvånande, och förklaras till viss del av förvärvsfrekvensen. Medan två av tre med förgymnasial utbildning har någon arbetsinkomst, är motsvarande siffra för de med gymnasial utbildning 86 procent och för de med eftergymnasial utbildning 91 procent. Det är alltså främst de med förgymnasial utbildning som inte har någon arbetsinkomst. Även inkomsterna från kapital och pensioner ökar ju högre utbildningsnivån är, vilket till viss del kan förklaras av att det finns fler äldre ju högre utbildningsnivån är, och dessa inkomster i allmänhet är högre för äldre än för yngre. Däremot är inkomsterna från ohälsorelaterade transfereringar, familjetransfereringar och inkomstprövade bidrag högre ju lägre utbildningsnivån är.

**Diagram 18a. Inkomsternas sammansättning (2006 års priser).
Förgymnasial utbildning.**



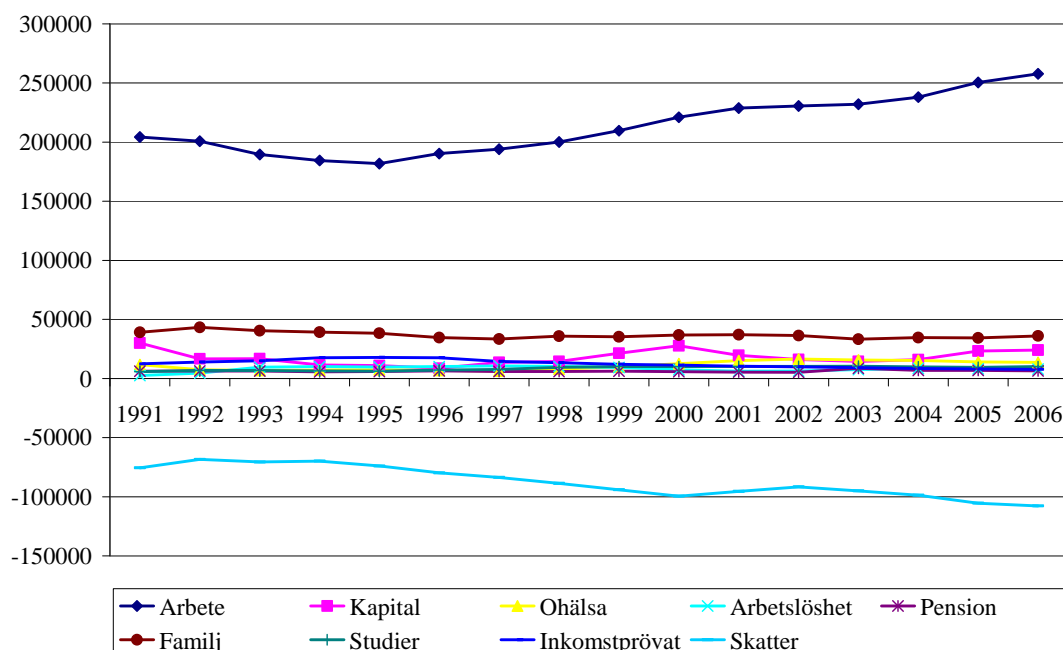
Källa: LINDA

Diagram 18b. Inkomsternas sammansättning (2006 års priser). Gymnasial utbildning.



Källa: LINDA

**Diagram 18c. Inkomsternas sammansättning (2006 års priser).
Eftergymnasial utbildning.**



Källa: LINDA

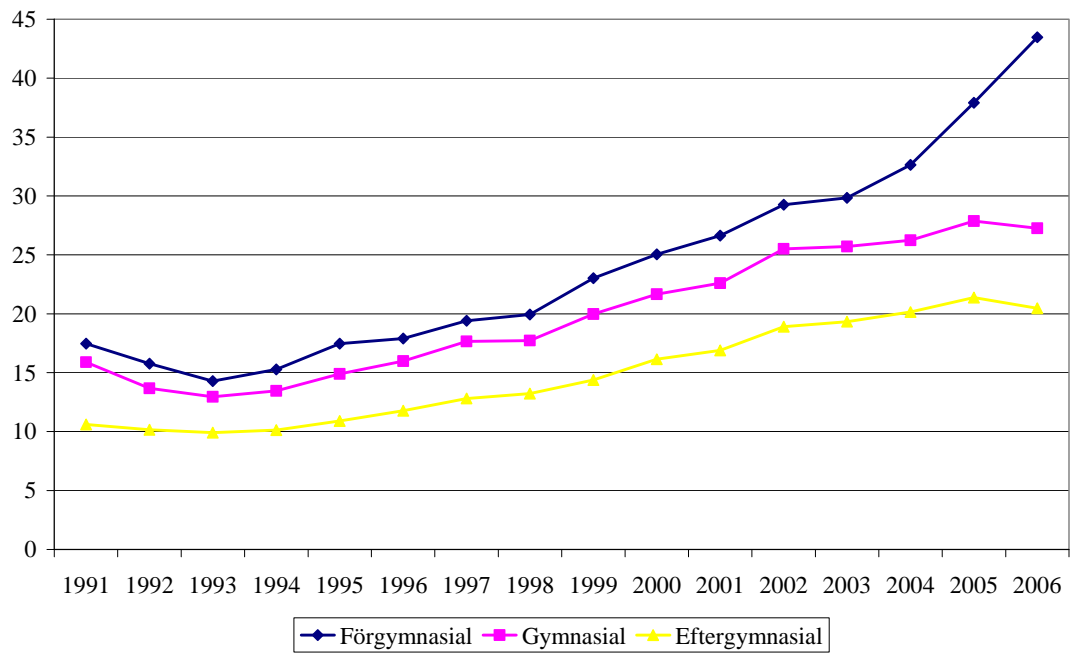
Tabell 6. Inkomsternas sammansättning i ensamförälderhushåll, kronor 2006

	Förgymnasial	Gymnasial	Eftergymnasial
Arbete	111	180	258
Kapital	6	14	24
Ohälsa	25	21	14
Arbetslöshet	9	12	8
Pension	4	5	7
Familj	49	39	36
Studier	6	6	10
Inkomstprövat	29	13	8
Skatter	-45	-68	-108

Källa: LINDA

Andelen med låg inkomststandard sjunker med högre utbildning, vilket diagram 19 visar. År 2006 hade 20 procent av ensamstående med barn med eftergymnasial utbildning låg inkomststandard, medan samma sak gällde 27 procent av dem med gymnasial utbildning och 43 procent av dem med förgymnasial utbildning. Sedan 1994 har andelen med låg inkomststandard ökat för alla utbildningsnivåer, framförallt bland dem med förgymnasial utbildning.

Diagram 19. Andel med låg inkomststandard

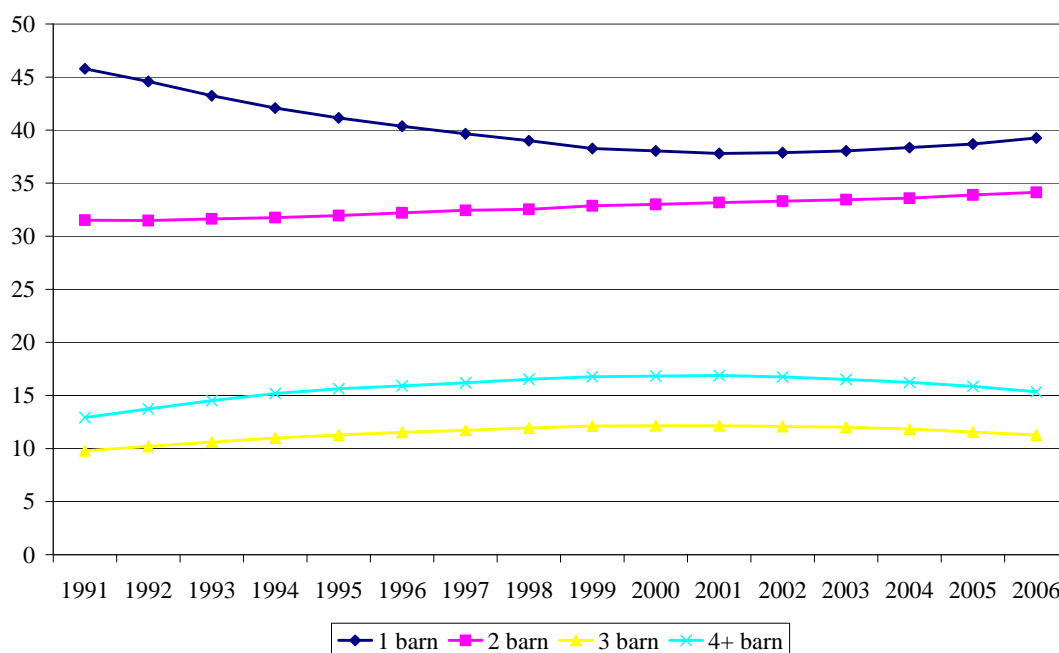


Källa: LISA

Antal barn

I diagram 20 beskrivs hur stor andel av de ensamstående som har ett, två, tre eller fyra och fler barn. Som diagrammet visar sjunker andelen ensamstående med ett barn under 1990-talet för att sedan stabiliseras. Mellan 1991 och 2006 sjunker andelen individer som bor i hushåll bestående av ensamstående med ett barn från 46 till 39 procent av alla individer som bor i ensamförälderhushåll, medan andelen som bor i hushåll med flera barn ökar.

Diagram 20. Sammansättning



Källa: LISA

I tabell 7 redovisas vilka egenskaper den vuxne i hushållet har, uppdelat efter hur många barn som finns i hushållet. Som tabellen visar minskar andelen ensamstående pappor ju fler barn som finns i hushållet. Åldersmönstret varierar något, men ensamstående med få barn är yngre än ensamstående med flera barn. Utbildningsnivåerna är relativt jämnt fördelade, undantaget är hushåll med fyra eller flera barn, där ensamstående med förgymnasial utbildning är fler. När de vuxna delas upp efter födelse land utgör ensamstående föräldrar födda i Sverige en mindre andel av dem som har tre barn eller flera än dem som har ett eller två barn. Det motsatta gäller ensamstående föräldrar födda i regionerna Afrika söder om Sahara, Asien utom Mellanöstern och MENA+Turkiet. Det finns inga större regionala skillnader i hur många barn som finns i hushållen.

Tabell 7. Sammansättning

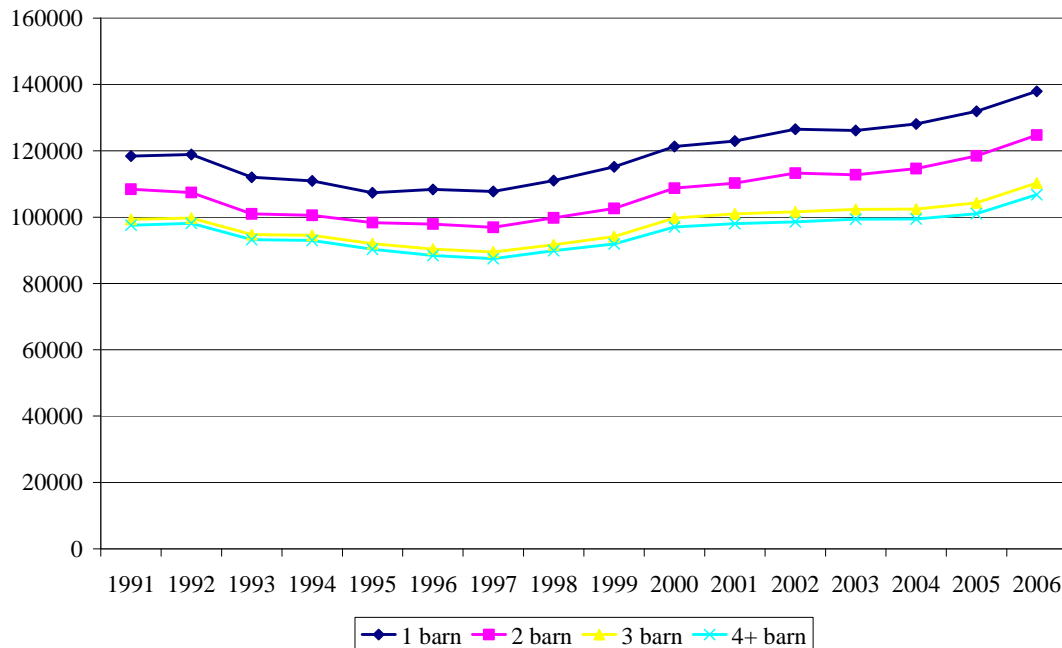
	Ett barn	Två barn	Tre barn	Fyra barn eller fler
Kön				
Kvinna	76	83	87	92
Man	24	17	13	8
Ålder				
-24 år	4	1	0	0
25-29 år	7	4	4	3
30-34 år	11	12	12	15
35-39 år	16	24	28	34
40-44 år	22	31	34	31
45-49 år	20	19	16	12
50-54 år	12	7	4	4
55- år	7	2	1	1
Utbildningsnivå				
Förgymnasial	17	14	19	33
Gymnasial	53	54	52	46
Eftergymnasial	29	31	28	16
Okänd utbildning	1	1	1	5
Födelse land				
Sverige	82	83	77	56
Norden utom Sverige	4	3	3	4
EU25 utom Norden	3	2	2	2
Övriga Europa	3	2	3	6
Afrika söder om Sahara	1	2	4	14
Asien utom Mellanöstern	4	4	5	8
MENA+Turkiet	1	2	3	8
Nordamerika	0	0	0	0
Latinamerika	2	2	2	2
Oceanien	0	0	0	0
Region				
Storstäder	20	18	16	23
Förortskommuner	15	18	17	13
Större städer	28	27	26	25
Pendlingskommuner	6	7	7	7
Glesbygdskommuner	3	3	3	3
Varuproducerande kommuner	5	5	6	6
Övr kommuner, över 25 000 inv	14	14	14	13
Övr kom, 12 500-25 000 inv	7	7	7	7
Övr kom, mindre än 12 500 inv	3	3	3	3

Källa: LISA

I diagram 21 redovisas den genomsnittliga inkomststandarden för individer i hushåll med ensamstående med barn, uppdelat efter hur många barn som finns i hushållet. Som diagrammet visar sjunker inkomststandarden ju fler barn som finns i hushållet. Skillnaden är dock inte särskilt stor mellan att ha tre eller flera barn. År 2006 var inkomststandarden i ensamförälderhushåll med ett barn i genomsnitt 138 000 kronor, med två barn 125 000 kronor, tre barn 110 000 kronor och fyra barn 106 000 kronor. Utvecklingen mellan 1991 och

2006 är likartad oberoende av antalet barn i hushållet. Inkomststandarden sjunker till och med 1997, för att sedan öka. Mellan 1991 och 2006 har inkomststandarden i genomsnitt ökat med mellan 9 och 17 procent, i fallande ordning efter antalet barn. Oberoende av antalet barn ökar inkomststandarden mer i toppen än för övriga delar av fördelningen.

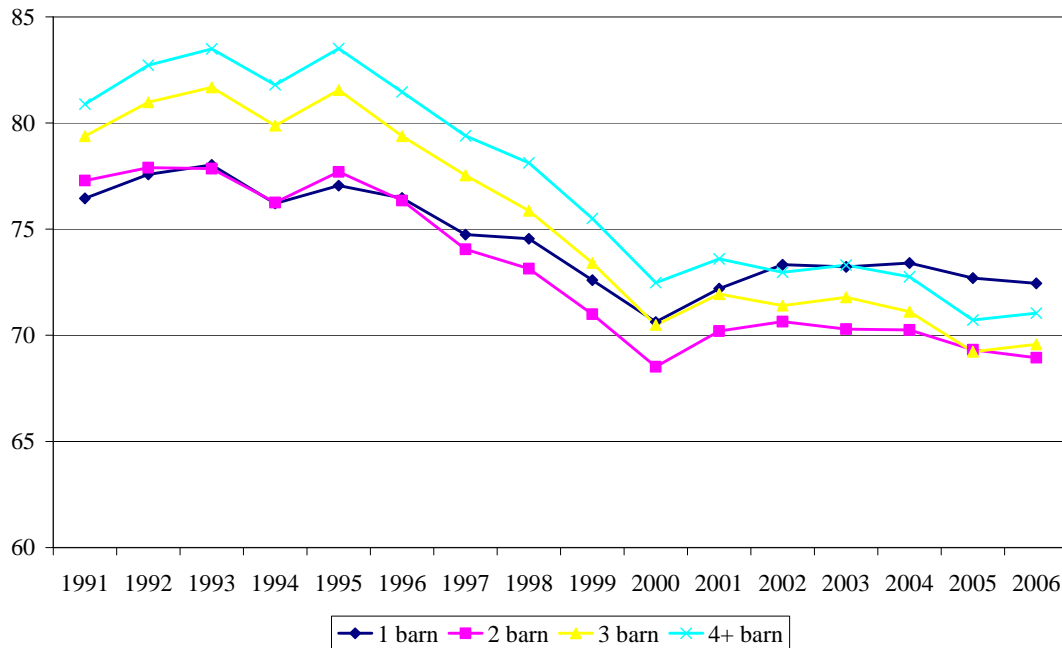
Diagram 21. Utvecklingen av inkomststandarden. Medeltal. (2006 års prisnivå). Antal barn.



Källa: LISA

I diagram 22 redovisas hur den ekonomiska utvecklingen varit för ensamföräldrar i förhållande till sammanboende med samma antal barn. Inkomststandarden är hela tiden lägre för ensamstående än för sammanboende, till exempel har ensamstående med ett barn en inkomststandard som är 72 procent av den för sammanboende med ett barn år 2006. Som diagrammet visar sjunker den relativa inkomsten i förhållande till sammanboende från mitten av 1990-talet till år 2000 för att sedan stabiliseras. Den relativa inkomsten sjunker från mellan 76 och 81 procent år 1991 till mellan 69 och 72 procent år 2006.

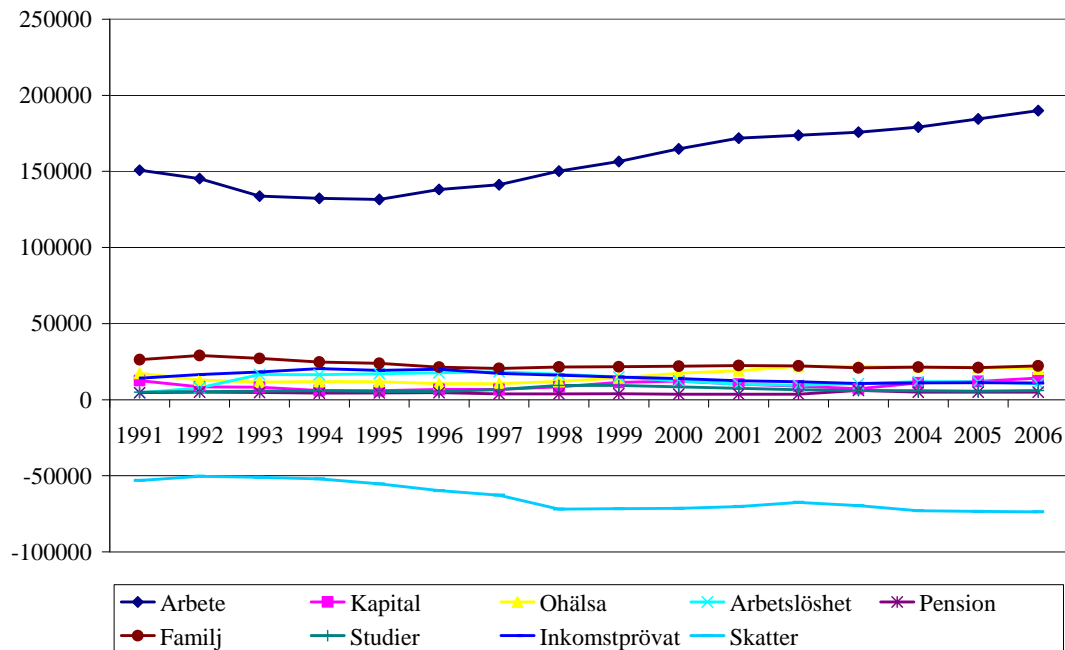
Diagram 22. Utveckling av inkomststandarden för personer i ensamhushåll jämfört med för alla med samma antal barn.



Källa: LISA

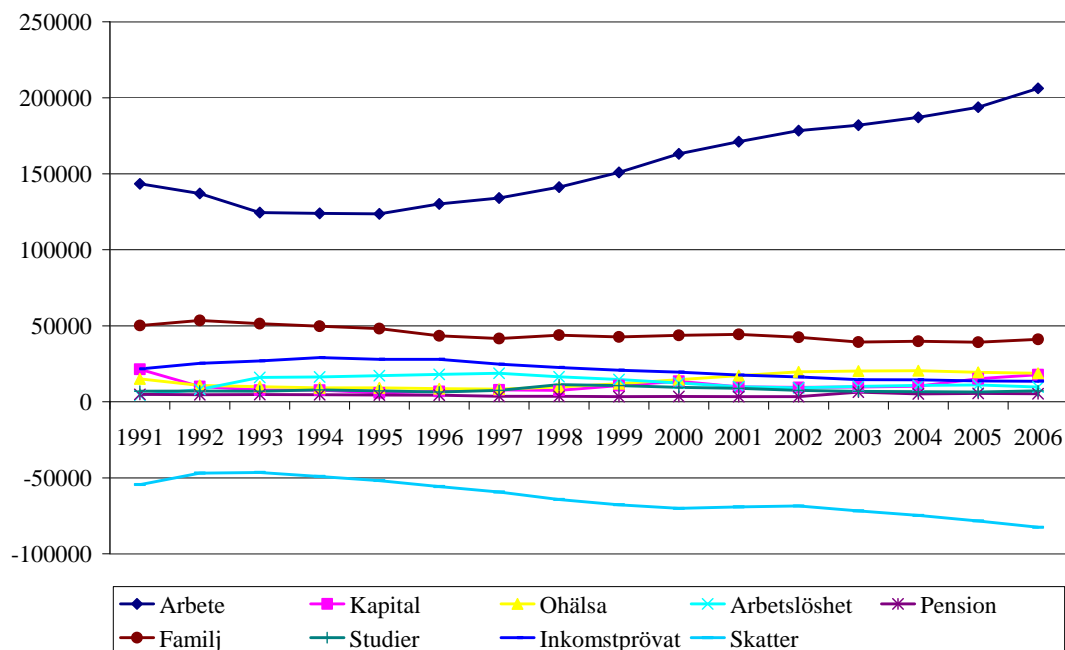
Inkomsternas sammansättning för ensamförälderhushåll uppdelade efter antalet barn i hushållet framgår av diagram 23a-23d och tabell 8. År 2006 hade ensamföräldrar med två barn i genomsnitt högst arbetsinkomst, 206 000 kronor, följt av ensamstående med ett barn med 190 000 kronor. Ensamstående med tre barn hade i genomsnitt en arbetsinkomst på 176 000 kronor. För ensamstående med fyra eller flera barn sjunker den genomsnittliga arbetsinkomsten kraftigt, till 111 000 kronor. Det är annars inga stora skillnader hur höga inkomsterna är när ensamförälderhushållen delas upp efter antalet barn. Undantagen är transfereringar från den ekonomiska familjepolitiken och de inkomstprövade bidragen, som ökar ju fler barn som finns i hushållen. För ensamstående med fyra eller flera barn är inte arbetsinkomster den främsta inkomstkällan, utan transfereringar från den ekonomiska familjepolitiken är högre.

Diagram 23a. Inkomsternas sammansättning (2006 års priser). Ett barn.



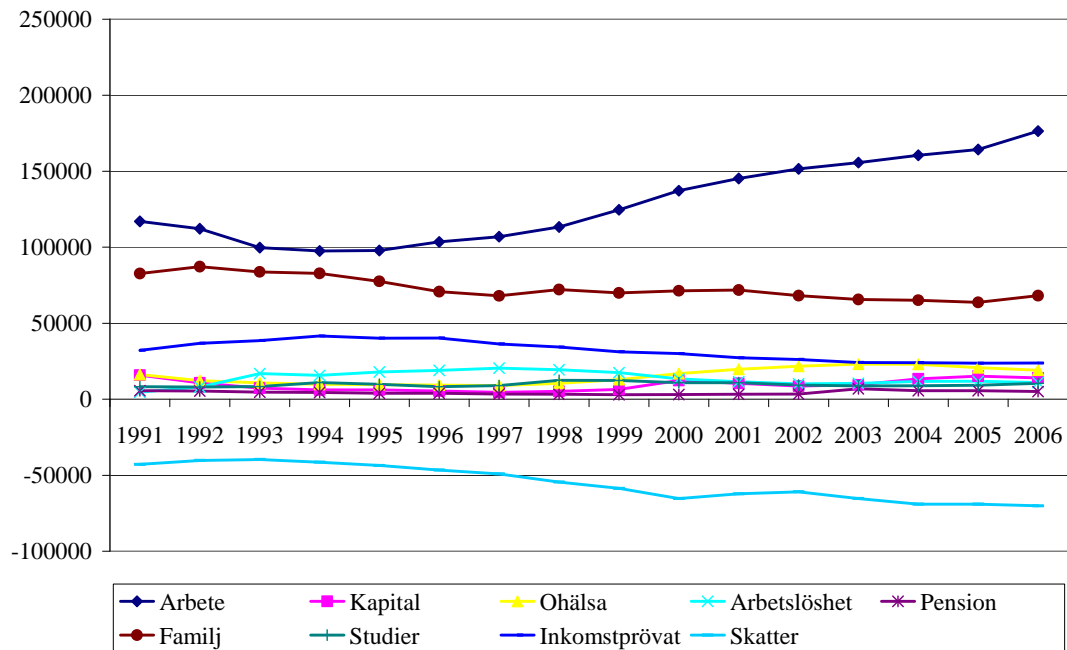
Källa: LINDA

Diagram 23b. Inkomsternas sammansättning (2006 års priser). Två barn.



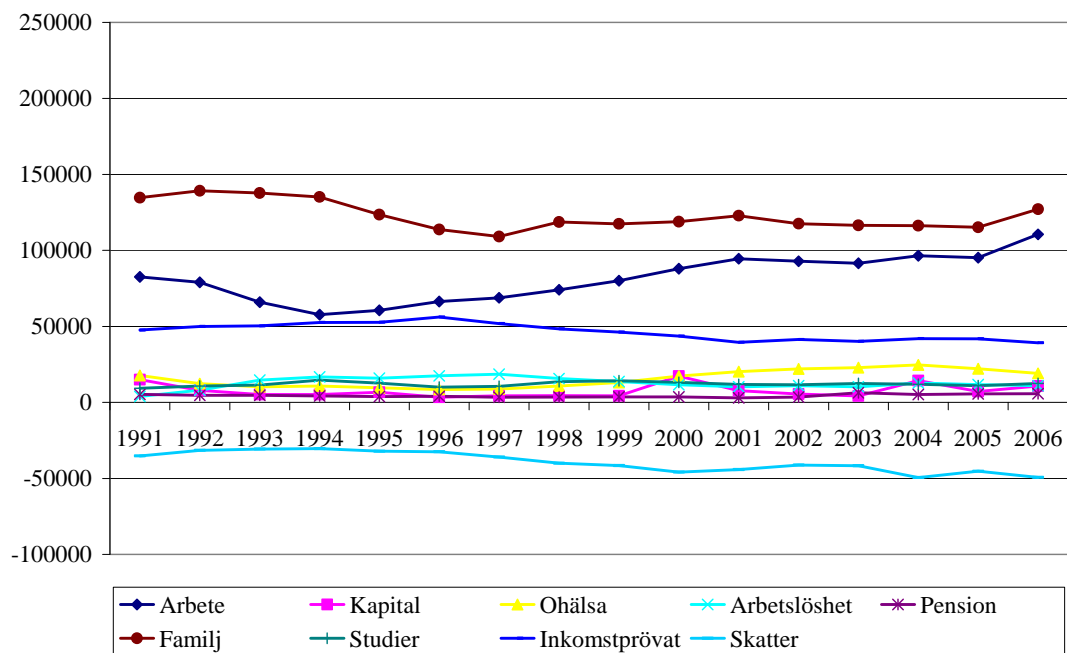
Källa: LINDA

Diagram 23c. Inkomsternas sammansättning (2006 års priser). Tre barn.



Källa: LINDA

Diagram 23d. Inkomsternas sammansättning (2006 års priser). Fyra eller flera barn.



Källa: LINDA

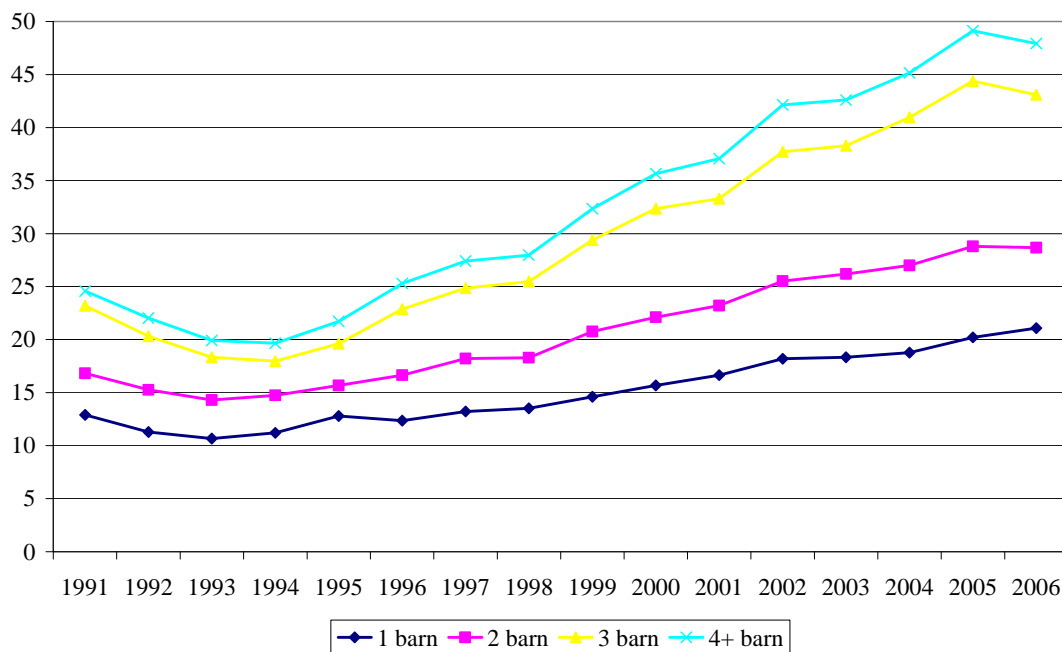
Tabell 8. Inkomsternas sammansättning i ensamförälderhushåll, kronor 2006

	Ett barn	Två barn	Tre barn	Fyra+ barn
Arbete	190	206	176	111
Kapital	14	18	14	11
Ohälsa	20	19	19	19
Arbetslöshet	11	10	11	11
Pension	5	5	5	6
Familj	22	41	68	127
Studier	6	7	10	12
Inkomstprövat	11	14	24	39
Skatter	-74	-83	-70	-49

Källa: LINDA

Andelen med låg inkomststandard ökar ju fler barn som finns i hushållet, som framgår av diagram 24. Bland ensamföräldrar med ett barn hade drygt var femte, 21 procent, låg inkomststandard, medan nära hälften, 48 procent, bland ensamstående med fyra eller flera barn hade låg inkomststandard år 2006. Utvecklingen mellan 1991 och 2006 visar att andelen med låg inkomststandard ökar i alla hushållstyper, och är mest markant för ensamstående med minst tre barn.

Diagram 24. Andel med låg inkomststandard



Källa: LISA

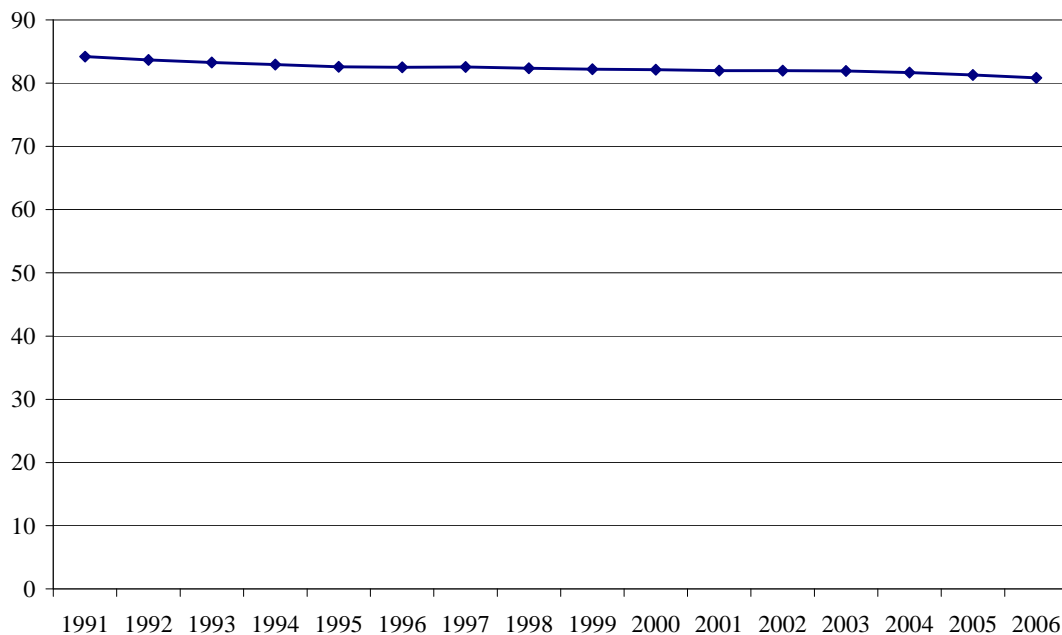
Födelseland

I detta avsnitt är de individer som bor i ensamförälderhushåll (både vuxna och barn) uppdelade efter den vuxnes födelseland. I diagram 25a och 25b redovisas hur stor andel av de ensamstående som är födda i olika länder. Länderna är uppdelade i tio regioner; Sverige, Norden utom Sverige, EU25 utom Norden, Övriga Europa, Afrika söder om Sahara, Asien utom Mellanöstern, MENA³+Turkiet, Nordamerika, Latinamerika och Oceanien. Vilka länder som ingår i respektive region framgår av bilaga C i huvudrapporten.

Som diagrammen visar är den absoluta majoriteten av de ensamstående, över 80 procent, födda i Sverige. År 2006 utgjorde de som kom från Asien utom Mellanöstern den näst största gruppen, fyra procent av de ensamstående med barn. Övriga grupper utgör mellan 1,5 och 3 procent var av de ensamstående med barn.

Diagrammen visar också att andelen som är födda i Sverige och i Norden utom Sverige och EU25 utom Norden minskar något under perioden, medan andelen som är födda i Övriga Europa, Afrika söder om Sahara, Asien utom Mellanöstern och MENA+Turkiet ökar.

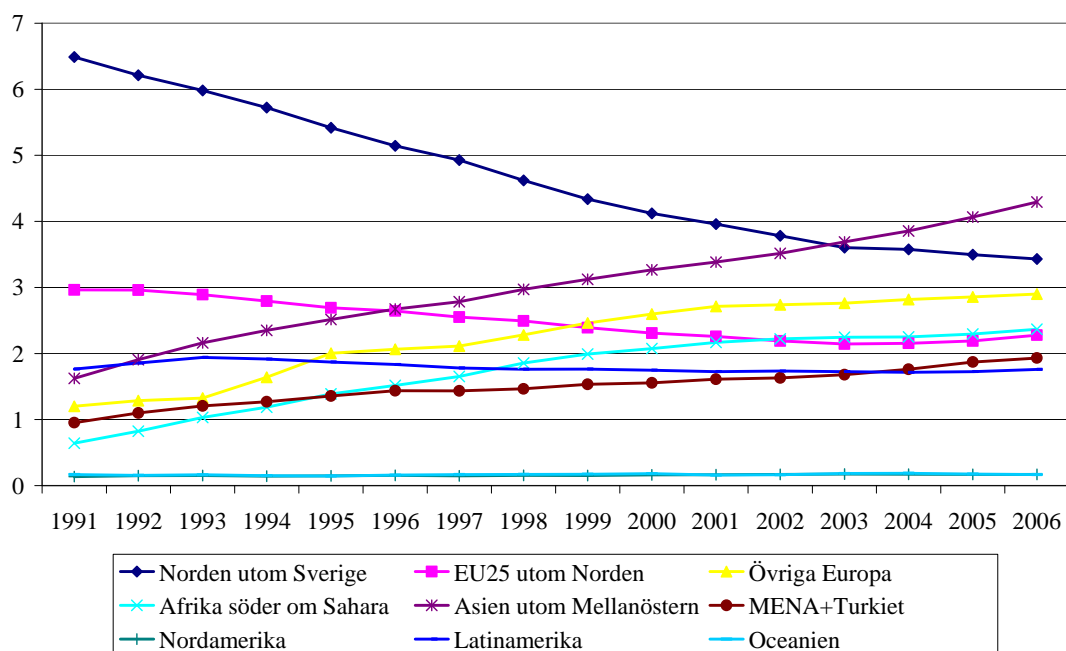
Diagram 25a. Sammansättning. Andel födda i Sverige.



Källa: LISA

³ Mellanöstern och Nordafrika

Diagram 25b. Sammansättning. Andel födda i utlandet.



Källa: LISA

I tabell 9 redovisas hur de olika grupperna är sammansatta vad gäller kön, ålder, antal barn, utbildningsnivå och boende region. Som framgår av tabellen är andelen kvinnor lägst bland dem som är födda i Sverige, följt av Norden utom Sverige, medan andelen kvinnor är högst bland ensamstående med barn från Övriga Europa, Afrika söder om Sahara och Asien utom Mellanöstern. Det finns en lägre andel i åldersgrupperna upp till 39 år bland dem födda i Sverige, Norden utom Sverige och EU25 utom Norden än i övriga grupper, medan det motsatta gäller för åldersgrupperna från 40 år och uppåt. Ensamstående föräldrar från dessa tre grupper av länder är alltså i genomsnitt äldre än ensamstående föräldrar från övriga världen. Antalet barn i hushållet skiljer sig något åt beroende på var föräldern är född. Ensamstående föräldrar från Afrika söder om Sahara och MENA+Turkiet har fler barn än från övriga födelseländer. Utbildningsnivån är heller inte densamma, ensamföräldrar födda i Sverige, Norden utom Sverige och EU25 utom Norden har en lägre andel med förgymnasial utbildning än övriga länder, medan ensamföräldrar födda i Afrika söder om Sahara och MENA+Turkiet har en lägre andel med eftergymnasial utbildning.⁴

⁴ Det finns också en relativt stor grupp från framförallt Afrika söder om Sahara där utbildningsnivån inte är känd.

Tabell 9. Sammansättning

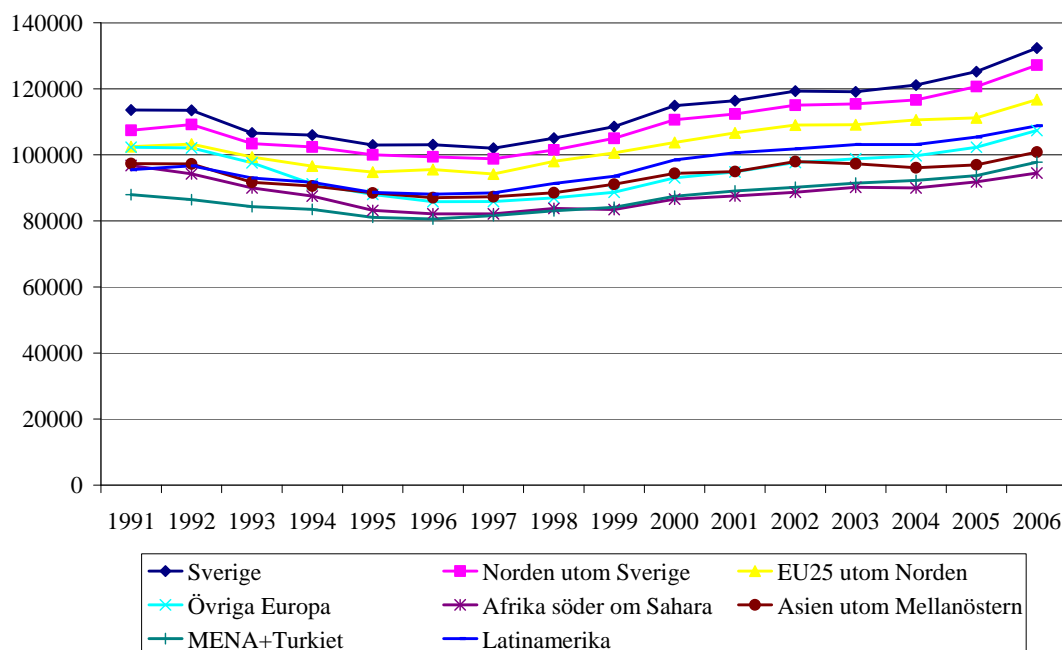
	Sverige	Norden utom Sverige	EU25 utom Norden	Övriga Europa	Afrika söder om Sahara	Asien utom Mellanöstern	MENA+ Turkiet	Latinamerika
Kön								
Kvinna	79	83	85	89	89	89	87	86
Man	21	17	15	11	11	11	13	14
Ålder								
-24 år	2	1	2	4	4	3	2	3
25-29 år	5	2	5	9	11	9	9	10
30-34 år	11	7	13	16	22	17	18	18
35-39 år	21	19	21	25	27	25	25	22
40-44 år	28	28	23	24	21	23	24	21
45-49 år	19	24	18	14	9	14	13	14
50-54 år	9	13	12	6	3	7	6	8
55- år	4	7	6	2	2	3	3	4
Antal barn i hushållet								
Ett	45	47	52	43	25	41	26	45
Två	40	37	34	32	27	36	33	36
Tre	12	12	11	15	20	15	23	14
Fyra eller fler	3	5	4	9	28	8	18	5
Utbildningsnivå								
Förgymnasial	14	19	15	24	36	32	43	22
Gymnasial	56	52	42	41	39	35	37	47
Eftergymnasial	30	27	38	31	16	28	17	29
Okänd utbildning	0	2	4	5	9	5	4	2
Region								
Storstäder	15	16	33	31	53	35	37	36
Förortskommuner	16	21	20	12	15	18	21	27
Större städer	27	25	21	30	19	27	28	23
Pendlingskommuner	7	6	5	4	3	3	2	2
Glesbygdskommuner	3	2	1	1	1	1	0	0
Varuproducerande kommuner	6	6	4	5	2	4	1	2
Övr kommuner, över 25 000 inv	15	12	9	12	6	7	8	5
Övr kom, 12 500-25 000 inv	8	7	4	4	2	3	1	3
Övr kom, mindre än 12 500 inv	3	5	1	1	0	1	0	1

Källa: LISA

Utvecklingen av inkomststandarden för individer som bor i hushåll med ensamstående föräldrar uppdelade efter den vuxnes födelseland redovisas i diagram 26. Som diagrammet visar är utvecklingen likartad i alla grupper med sjunkande inkomststandard fram till 1997, för att därefter öka. Utvecklingen sker dock på olika nivåer och inkomststandarden förändras inte lika mycket för alla. Ensamstående föräldrar födda i Sverige har i genomsnitt högst inkomststandard, följt av ensamstående föräldrar från Norden utom Sverige, EU25 utom

Norden och Latinamerika. Ensamstående föräldrar födda i Afrika och Asien har i genomsnitt lägst inkomststandard. Utvecklingen visar också att den inkomststandarden ökar mest, både i absoluta och relativa tal, för ensamstående föräldrar födda i länder med relativt hög inkomststandard. Den ökar mest för dem från Sverige och Norden utom Sverige, och minst för dem från Afrika söder om Sahara. För de flesta, men inte alla, grupper gäller att inkomststandarden ökar mest i den översta kvintilen mellan 1991 och 2006.

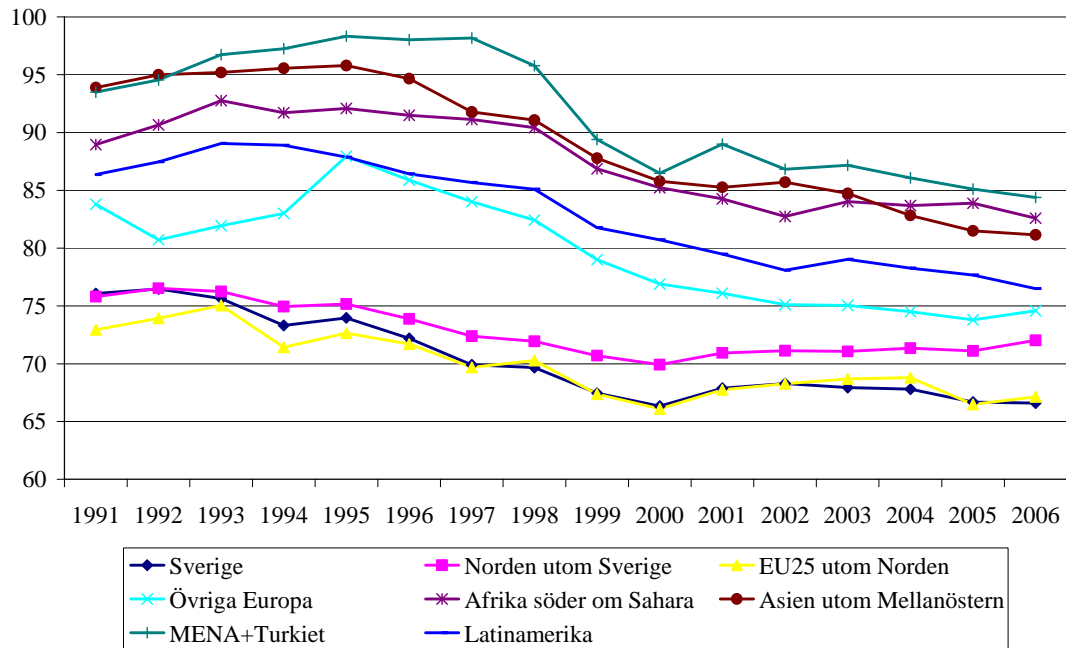
Diagram 26. Utvecklingen av inkomststandarden. Medeltal. (2006 års prisnivå). Födelseland.



Källa: LISA

När inkomststandarden i ensamförälderhushåll jämförs med den ekonomiska situationen för alla som är födda i samma land, är inkomststandarden hela tiden lägre för ensamstående föräldrar än för övriga befolkningen, som framgår av diagram 27. Exempelvis är inkomststandarden för ensamstående och deras barn som är födda i Sverige 67 procent av inkomststandarden för alla som är födda i Sverige år 2006. Som diagrammet visar är inkomststandarden i förhållande till andra födda i samma land lägre för de länder där inkomststandarden är förhållandevis hög och vice versa. Utvecklingen visar också att inkomststandarden utvecklats sämre för ensamstående med barn än för andra grupper, eftersom den relativa inkomststandarden sjunker mellan 1991 och 2006 oberoende av födelseland.

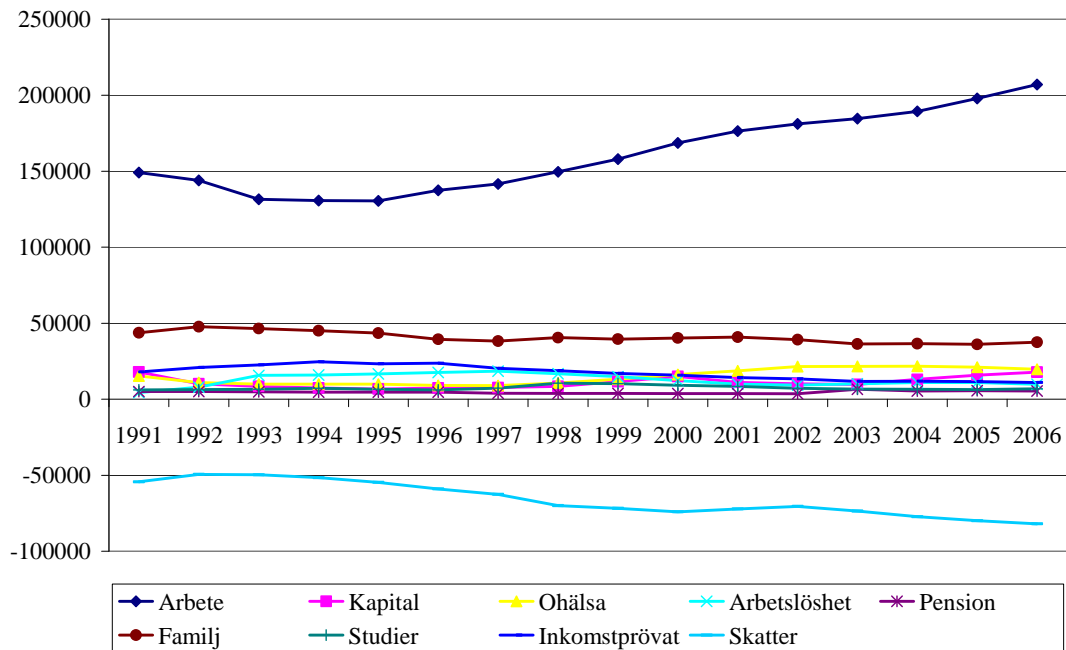
Diagram 27. Utvecklingen av inkomststandarden för individer i ensamhushåll jämfört med alla från samma födelseland.



Källa: LISA

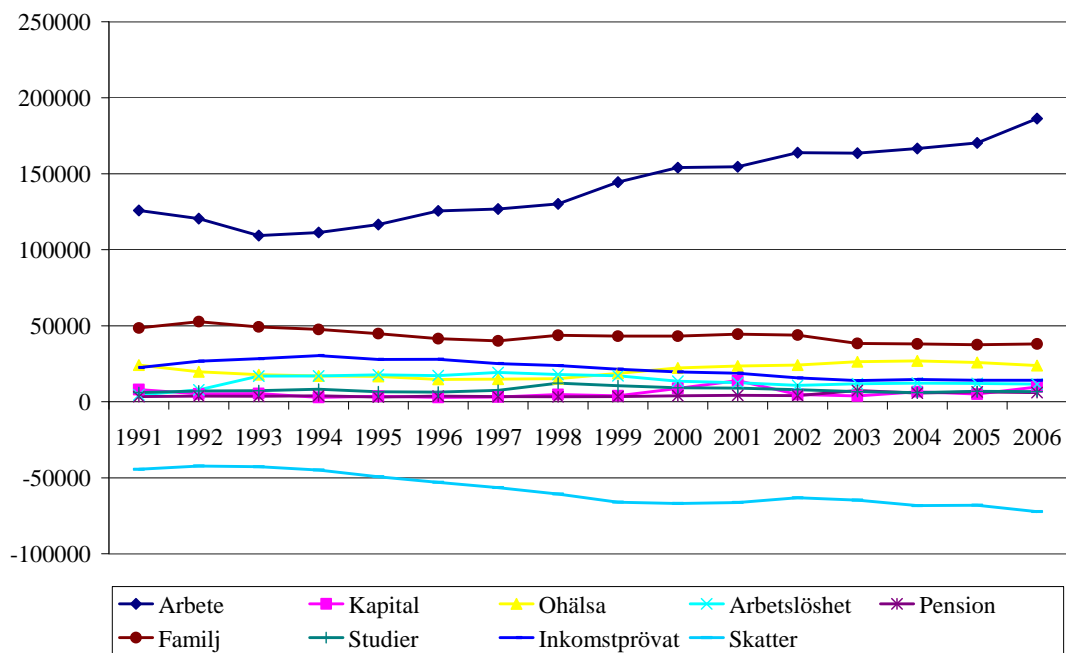
Inkomsternas sammansättning i ensamförälderhushåll, uppdelade efter den vuxnes födelseland illustreras i diagram 28a-28h och i tabell 10. I princip följer sammansättningen nivån på inkomststandarden. För de födelseländer där inkomststandarden i genomsnitt är hög utgör arbetsinkomsterna en stor andel av inkomststandarden. Arbetsinkomsterna är högst för ensamföräldrar födda i Sverige, följda av ensamföräldrar födda i Norden utom Sverige, medan de är lägst för ensamstående födda i Asien och Afrika. Spelbilden är att inkomstprövade transfereringar och transfereringar från den ekonomiska familjepolitiken (främst beroende på att det finns många barn i dessa hushåll) är högst för ensamstående från Afrika och Asien, medan de är lägst för ensamstående från Sverige, Norden utom Sverige och EU25 utom Norden.

Diagram 28a. Inkomsternas sammansättning. Född i Sverige.



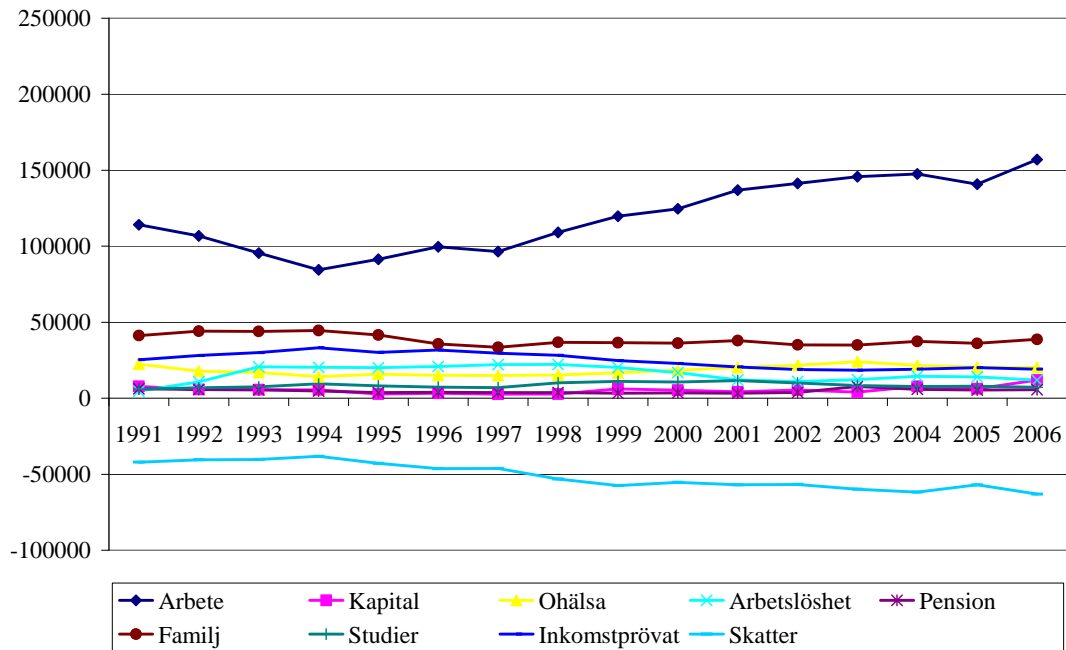
Källa: LINDA

Diagram 28b. Inkomsternas sammansättning. Född i Norden utom Sverige.



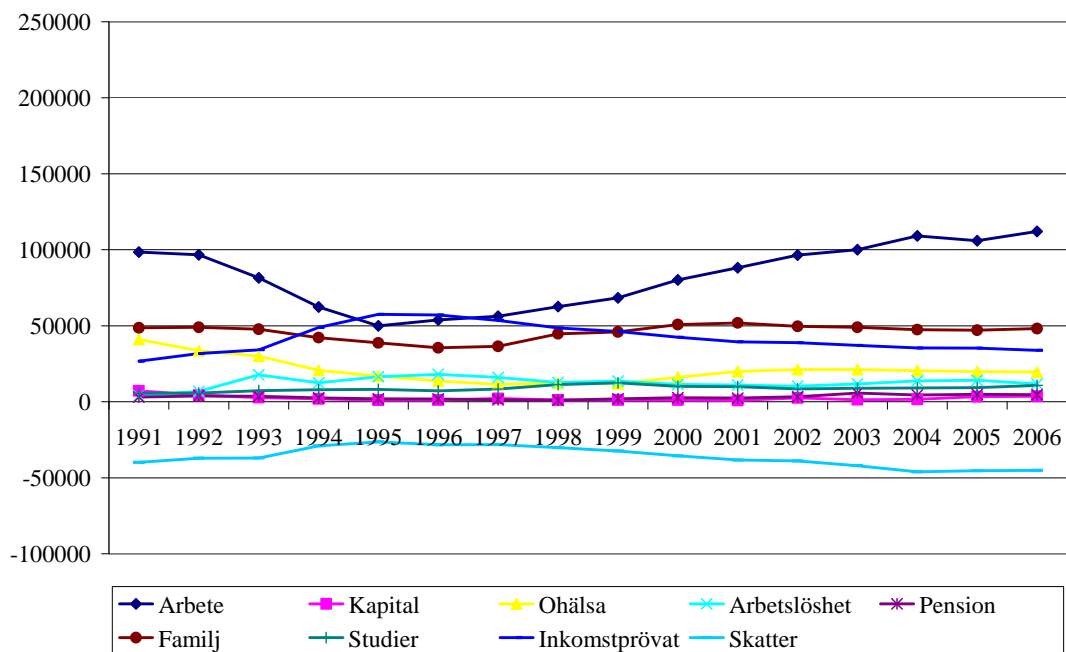
Källa: LINDA

Diagram 28c. Inkomsternas sammansättning. Född i EU25 utom Norden.



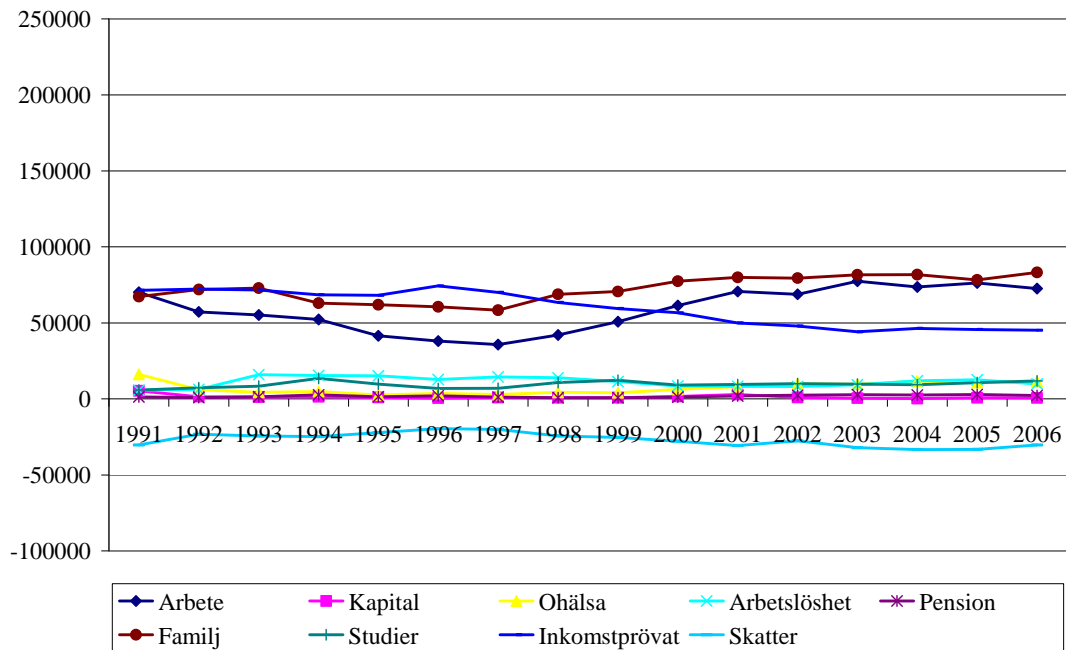
Källa: LINDA

Diagram 28d. Inkomsternas sammansättning. Född i övriga Europa.



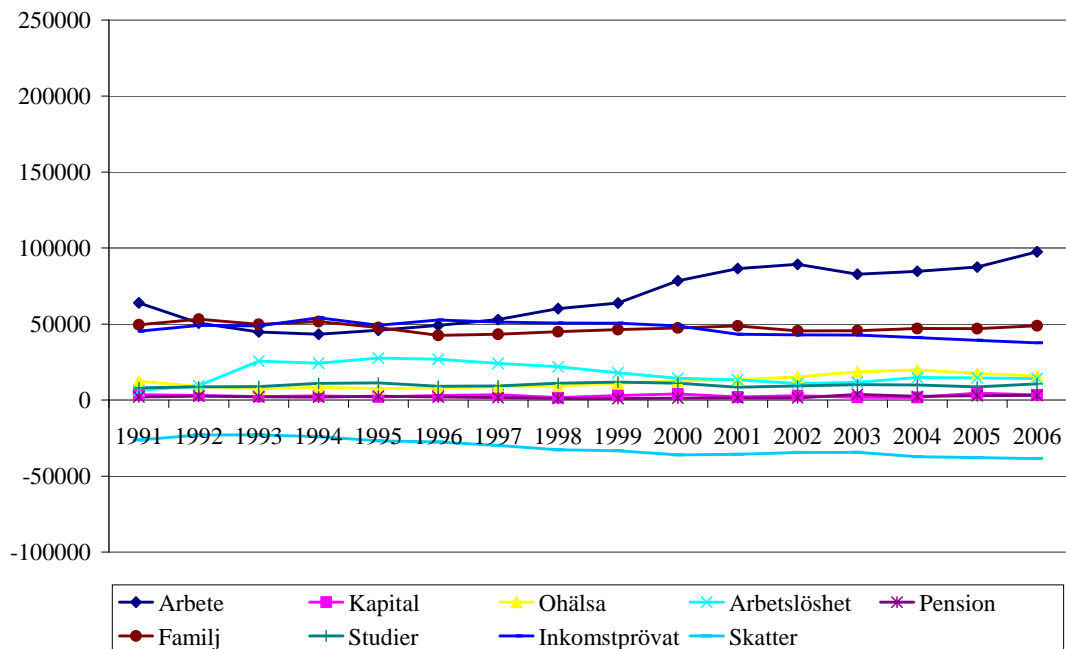
Källa: LINDA

Diagram 28e. Inkomsternas sammansättning. Född i Afrika söder om Sahara.



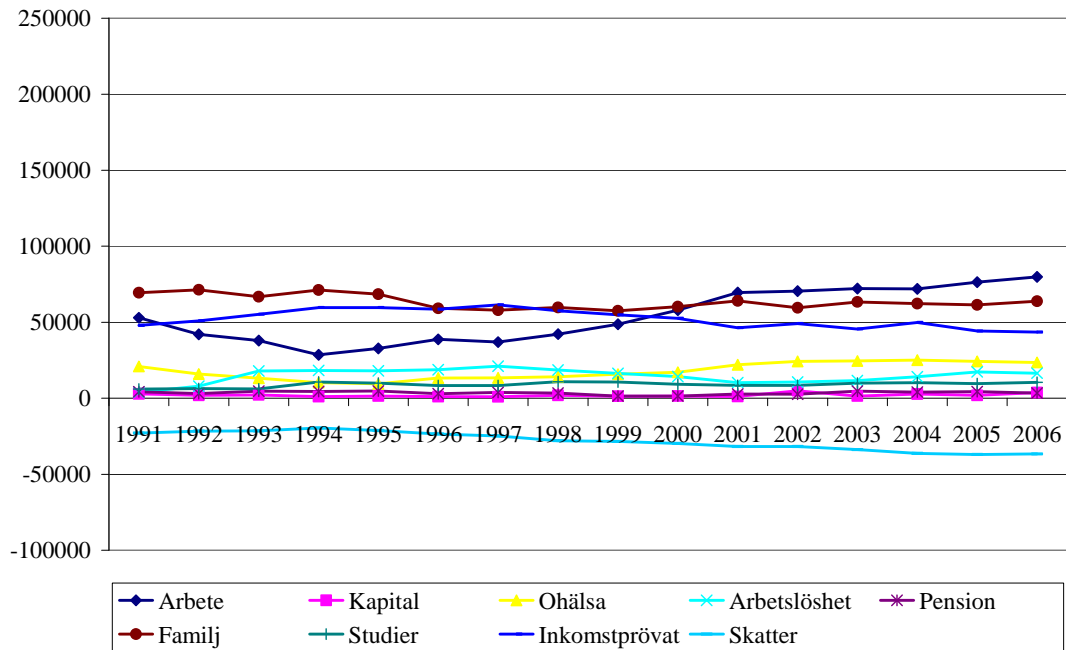
Källa: LINDA

Diagram 28f. Inkomsternas sammansättning. Född i Asien utom Mellanöstern.



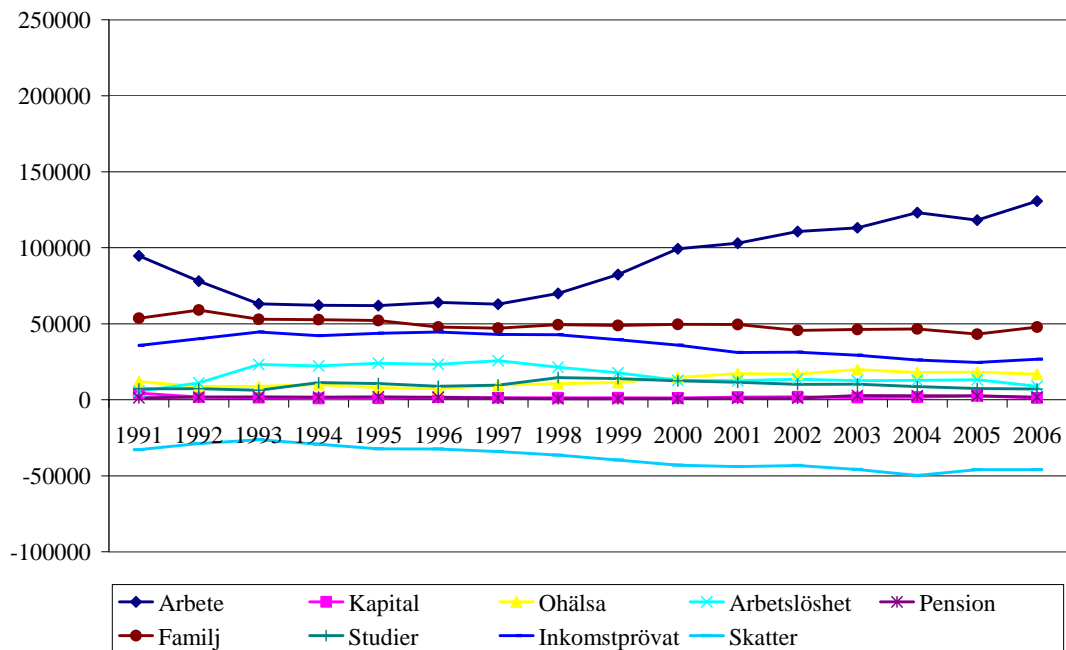
Källa: LINDA

Diagram 28g. Inkomsternas sammansättning. Född i MENA+Turkiet.



Källa: LINDA

Diagram 28h. Inkomsternas sammansättning. Född i Latinamerika.



Källa: LINDA

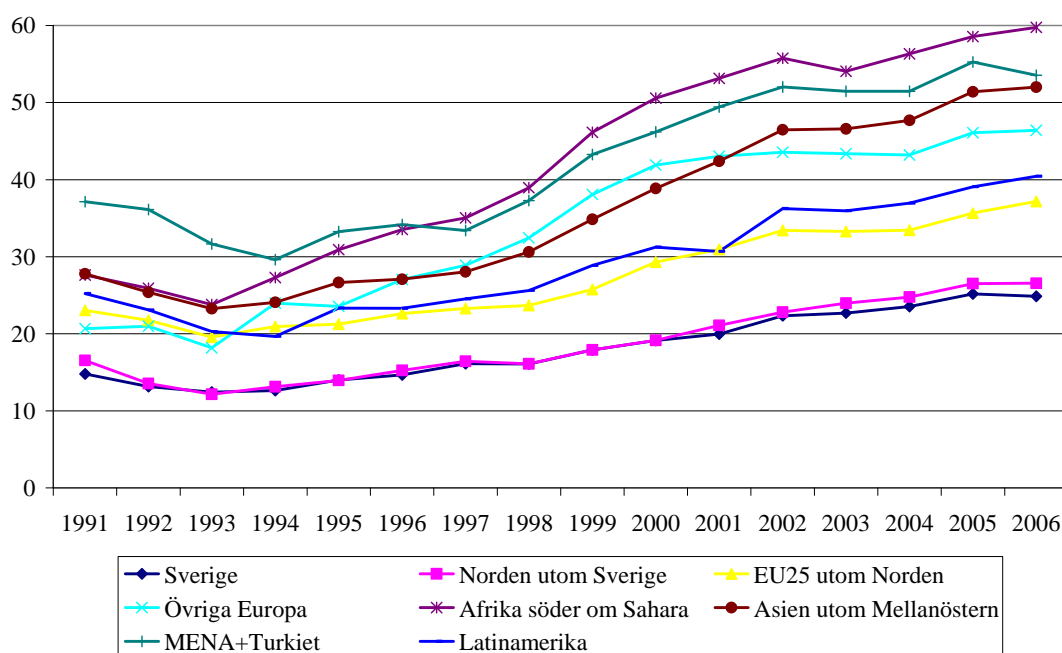
Tabell 10. Inkomsternas sammansättning i ensamförälderhushåll, kronor 2006

	Sverige	Norden utom Sverige	EU25 utom Norden	Övriga Europa	Afrika söder om Sahara	Asien utom Mellanöstern	MENA+T Turkiet	Latinamer ika
Arbete	207	186	157	112	73	98	80	131
Kapital	18	10	12	4	1	3	4	1
Ohälsa	20	24	20	20	11	16	24	17
Arbetslöshet	10	12	12	12	10	14	17	9
Pension	5	6	6	5	2	3	3	2
Familj	38	38	39	48	83	49	64	48
Studier	7	7	7	11	12	11	10	7
Inkomstprövat	11	14	19	34	45	38	44	27
Skatter	-82	-72	-63	-45	-30	-38	-37	-46

Källa: LINDA

Andelen med låg inkomststandard för ensamstående födda i olika delar av världen följer i princip inkomststandarden, vilket visas i diagram 29. Ensamföräldrar och deras barn födda i länder där inkomststandarden är förhållandevis hög är andelen med låg inkomststandard förhållandevis låg och vice versa. Andelen med låg inkomststandard var år 2006 lägst bland ensamstående födda i Sverige och i Norden utom Sverige, där 25 respektive 27 procent har låg inkomststandard, medan andelen var högst bland ensamföräldrar födda i Afrika söder om Sahara, där 60 procent har låg inkomststandard. Som diagrammet visar har andelen med låg inkomststandard ökat för ensamstående oavsett födelse-land från mitten av 1990-talet.

Diagram 29. Andel med låg inkomststandard



Källa: LISA

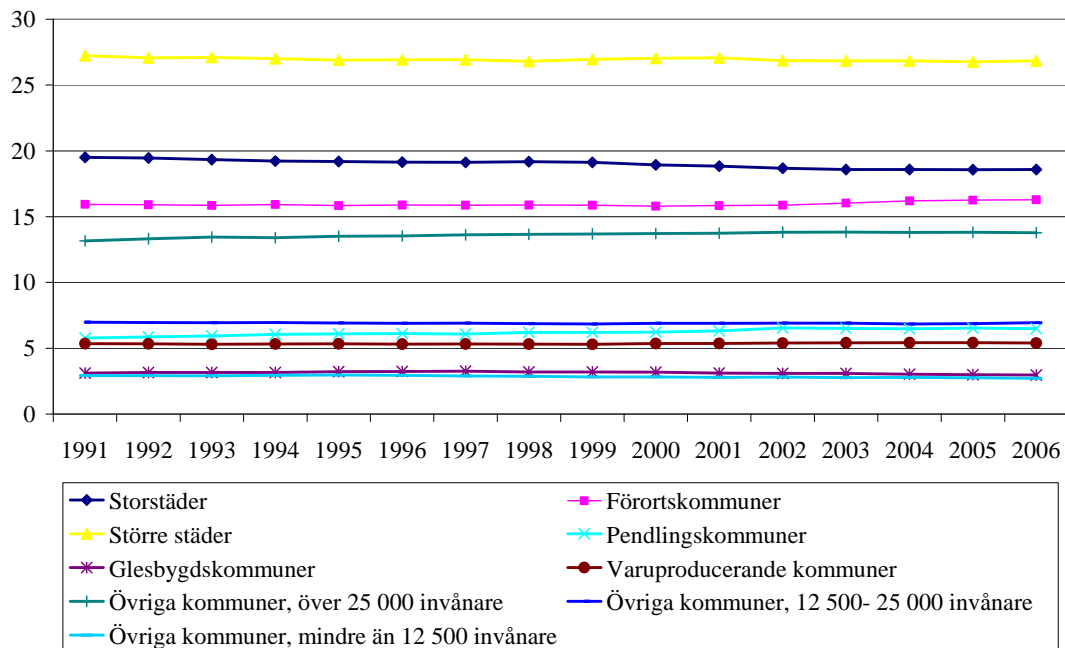
Regioner

I detta avsnitt delas de ensamstående in i boenderegioner, beroende på vilken kommun de är bosatta i. Uppdelningen följer Sveriges kommuner och landstings indelning från 2005 (se bilaga D i huvudrapporten), där kommunerna är indelade i nio regioner enligt följande:

1. **Storstäder** (3 kommuner)
Kommun med en folkmängd som överstiger 200 000 invånare.
2. **Förortskommuner** (38 kommuner)
Kommun där mer än 50 procent av nattbefolkningen pendlar till arbetet i någon annan kommun. Det vanligaste utpendlingsmålet skall vara någon av storstäderna.
3. **Större städer** (27 kommuner)
Kommun med 50 000- 200 000 invånare samt en tätortsgrad överstigande 70 procent.
4. **Pendlingskommuner** (41 kommuner)
Kommun där mer än 40 procent av nattbefolkningen pendlar till arbetet i någon annan kommun.
5. **Glesbygdskommuner** (39 kommuner)
Kommun med mindre än 7 invånare per kvadratkilometer och mindre än 20 000 invånare.
6. **Varuproducerande kommuner** (40 kommuner)
Kommun med mer än 40 procent av nattbefolkningen mellan 16 och 64 år, anställda inom varutillverkning och industriell verksamhet. (SNI92)
7. **Övriga kommuner, över 25 000 inv.** (34 kommuner)
Kommun som inte hör till någon av tidigare grupper och har mer än 25 000 invånare.
8. **Övriga kommuner, 12 500-25 000 inv.** (37 kommuner)
Kommun som inte hör till någon av tidigare grupper och har 12 500-25 000 invånare.
9. **Övriga kommuner, mindre än 12 500 inv.** (31 kommuner)
Kommun som inte hör till någon av tidigare grupper och har mindre än 12 500 invånare.

I diagram 30 redovisas hur stor andel av dem som bor i ensamförälderhushåll som bor i de olika regionerna. Som diagrammet visar har sammansättningen inte förändrats nämnvärt under perioden. Fördelningen följer i stort hur totalbefolkningen är fördelad.

Diagram 30. Sammansättning



Källa: LISA

I tabell 11 redovisas vilka egenskaper de ensamstående har i de olika regionerna år 2006. Som tabellen visar finns det inga större regionala skillnader, med några undantags. Det finns relativt sett fler ensamstående kvinnor i de tre storstäderna än i övriga regioner, något som hänger ihop med att det finns relativt sett fler invandrade ensamföräldrar från Asien och Afrika i denna region och det är i dessa grupper vanligare med ensamstående kvinnor än ensamstående män. Det finns också relativt sett fler högtbildade i storstäderna, förortskommuner och större städer än i övriga regioner. Detta följer också befolkningens sammansättning, där utbildningsnivån är högre i större städer än i övriga landet.

Tabell 11. Sammansättning

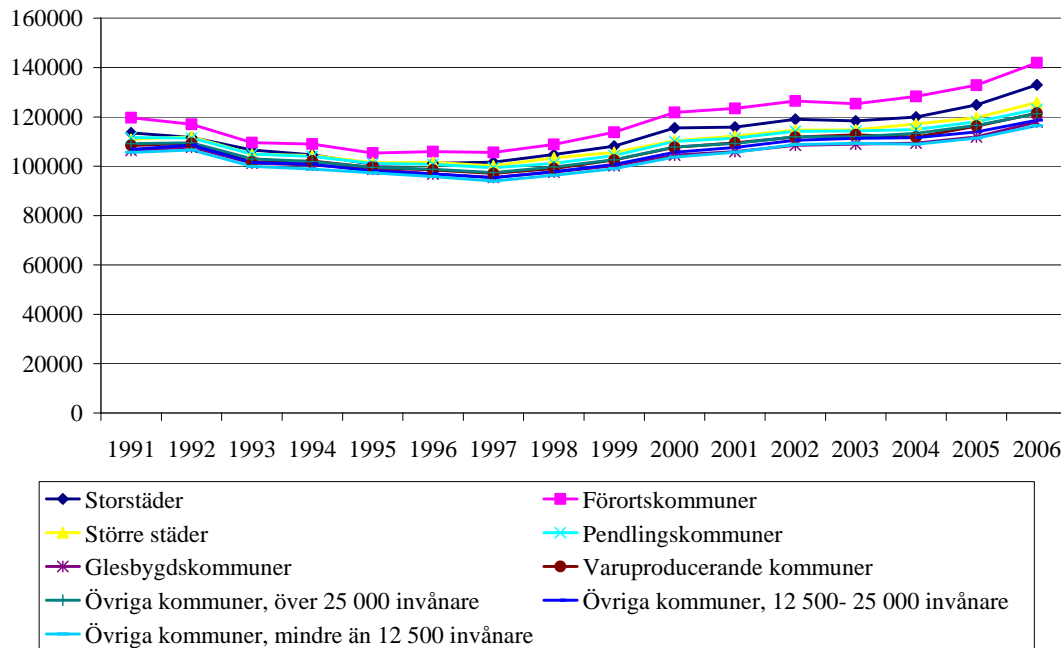
	Storstäder	Förortskommuner	Större städer	Pendingskommuner	Glesbygdskommuner	Varuproducerande	Övriga kommuner	Övriga kommuner, 12 500-25 000 invånare	Övriga kommuner, mindre än 12 500 invånare
Kön									
Kvinna	85	80	81	79	76	78	80	78	77
Man	15	20	19	21	24	22	20	22	23
Ålder									
-24 år	2	2	2	3	2	3	3	3	3
25-29 år	6	5	6	5	5	6	5	5	5
30-34 år	13	11	12	12	11	12	11	11	11
35-39 år	21	22	21	22	21	23	22	22	22
40-44 år	26	29	28	29	27	28	28	27	28
45-49 år	18	19	19	18	19	18	18	19	18
50-54 år	10	9	9	8	10	8	8	9	9
55- år	4	4	4	3	5	4	4	4	4
Antal barn i hushållet									
Ett	47	40	45	42	45	42	45	45	42
Två	36	42	38	40	36	38	38	37	39
Tre	11	13	12	14	14	14	13	13	14
Fyra	6	4	4	5	5	5	4	5	5
Utbildningsnivå									
Förgymnasial	18	16	16	17	14	21	17	16	18
Gymnasial	44	52	51	58	65	59	58	61	62
Eftergymnasial	36	32	32	25	20	19	25	22	20
Okänd utbildning	2	1	1	1	0	1	1	1	1
Födelseland									
Sverige	66	78	82	88	93	86	88	90	89
Norden utom Sverige	3	4	3	3	3	4	3	3	6
EU25 utom Norden	4	3	2	2	1	2	1	1	1
Övriga Europa	5	2	3	2	1	3	3	2	1
Afrika söder om Sahara	7	2	2	1	0	1	1	1	0
Asien utom Mellanöstern	8	5	4	2	1	3	2	2	2
MENA+Turkiet	4	2	2	1	0	1	1	0	0
Nordamerika	0	0	0	0	0	0	0	0	0
Latinamerika	3	3	2	1	0	1	1	1	0
Oceanien	0	0	0	0	0	0	0	0	0

Källa: LISA

I diagram 31 redovisas den genomsnittliga inkomststandarden för ensamstående och deras barn i olika regioner. Som diagrammet visar finns det en viss variation i inkomststandarden i olika regioner, men den är inte särskilt stor. År 2006 var inkomststandarden i genomsnitt högst i förortskommunerna till de tre storstäderna, följda av storstäderna år 2006, medan ensamstående föräldrar i regionerna "Glesbygdskommuner" och "Övriga kommuner, mindre än 12 500 invånare" hade lägst inkomststandard. Utvecklingen mellan 1991 och 2006 är likartad för alla regioner, med sjunkande inkomststandard mellan 1991 och 1997, för att därefter stiga. Mellan 1991 och 2006 ökar inkomststandarden mest i de tre storstäderna och

förortskommunerna, med 17 respektive 19 procent, medan inkomststandarden ökar lite mindre i övriga regioner, mellan 10 och 13 procent, under samma period. I samtliga regioner ökar inkomststandarden mest bland ensamstående med barn som har högst inkomststandard. Under perioden ökar alltså inkomstskillnaderna både inom och mellan regionerna.

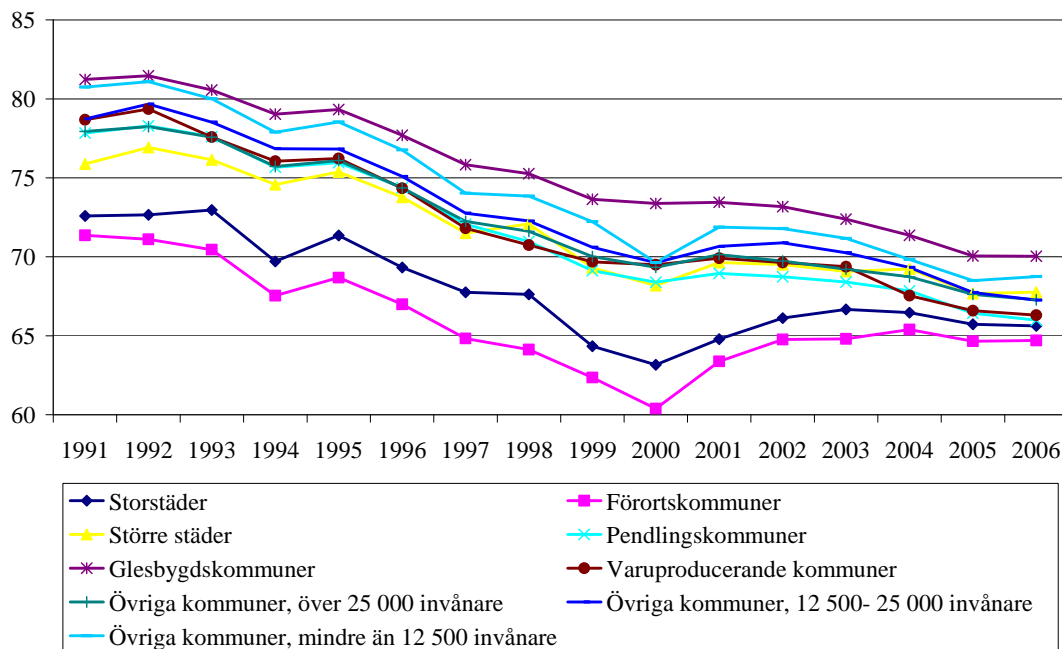
Diagram 31. Utveckling av inkomststandarden. Medeltal. (2006 års prisnivå). Regioner.



Källa: LISA

I diagram 32 redovisas utvecklingen av inkomststandarden för ensamstående föräldrar i förhållande till samtliga individer i samma region. Som diagrammet visar är inkomststandarden hela tiden lägre för ensamstående föräldrar än för hela befolkningen. Den relativa inkomststandarden sjunker under perioden. 1991 varierar de ensamstående föräldrarnas inkomststandard med mellan 71 och 81 procent av inkomststandarden för alla, medan den år 2006 varierar mellan 65 och 70 procent. Den relativa standarden är lägst i de regioner där den absoluta inkomststandarden för ensamförälderhushåll är högst. Det vill säga, i de regioner där ensamstående föräldrar har relativt hög inkomststandard är den övriga befolkningens inkomststandard än högre.

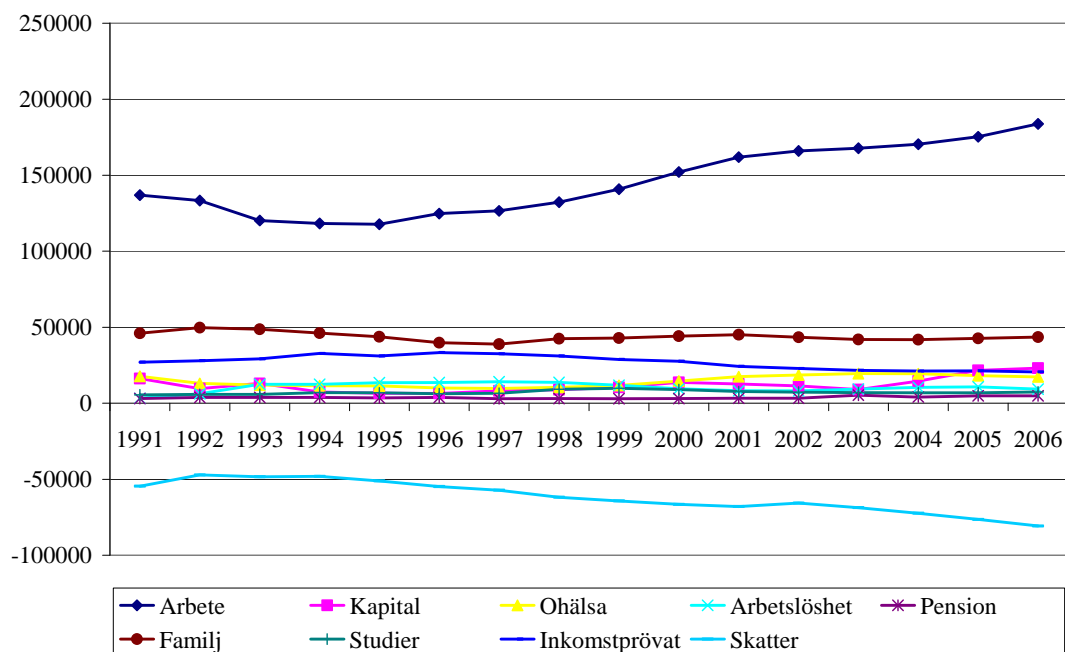
Diagram 32. Utveckling av inkomststandard för personer i ensamförälderhushåll jämfört med alla som bor i samma region.



Källa: LISA

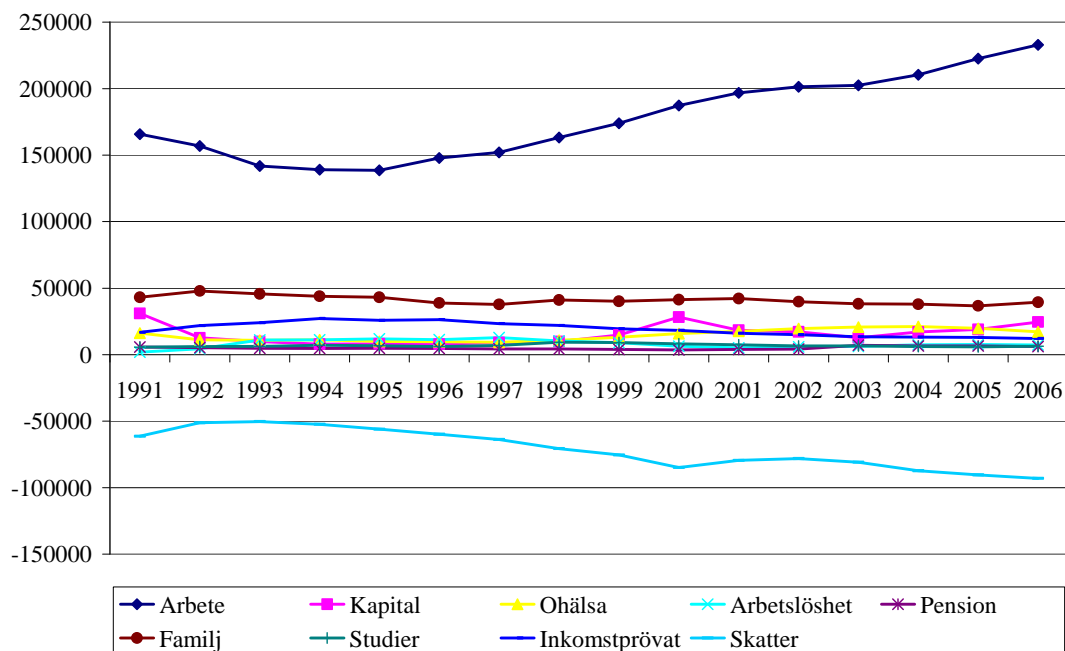
I diagram 32a-32i och tabell 11 redovisas inkomsternas sammansättning för de boende i ensamförälderhushåll i regioner. Arbetsinkomsterna är högst i de regioner där ensamstående föräldrar har högst inkomststandard, och den genomsnittliga arbetsinkomsten är högst bland ensamstående föräldrar förtortskommunerna till de tre storstäderna. Ensamstående föräldrar i de tre storstäderna får mer inkomstprövade bidrag än i andra regioner. Den ekonomiska situationen bland ensamföräldrar i de tre storstäderna är tudelad med många med relativt höga arbetsinkomster och en – för ensamstående föräldrar – hög inkomststandard. Men här finns också en relativt stor grupp som är beroende av transfereringar och bidrag för sin försörjning, ofta ensamstående föräldrar födda i utlandet med många barn.

Diagram 33a. Inkomsternas sammansättning (2006 års priser). Storstäder.



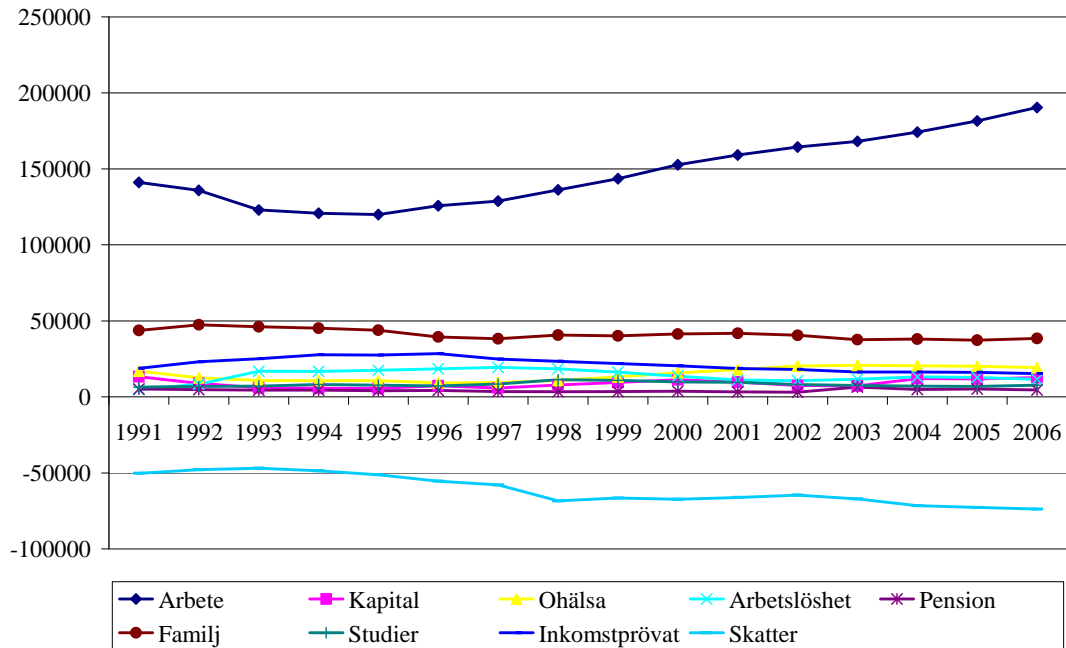
Källa: LINDA

Diagram 33b. Inkomsternas sammansättning (2006 års priser). Förortskommuner.



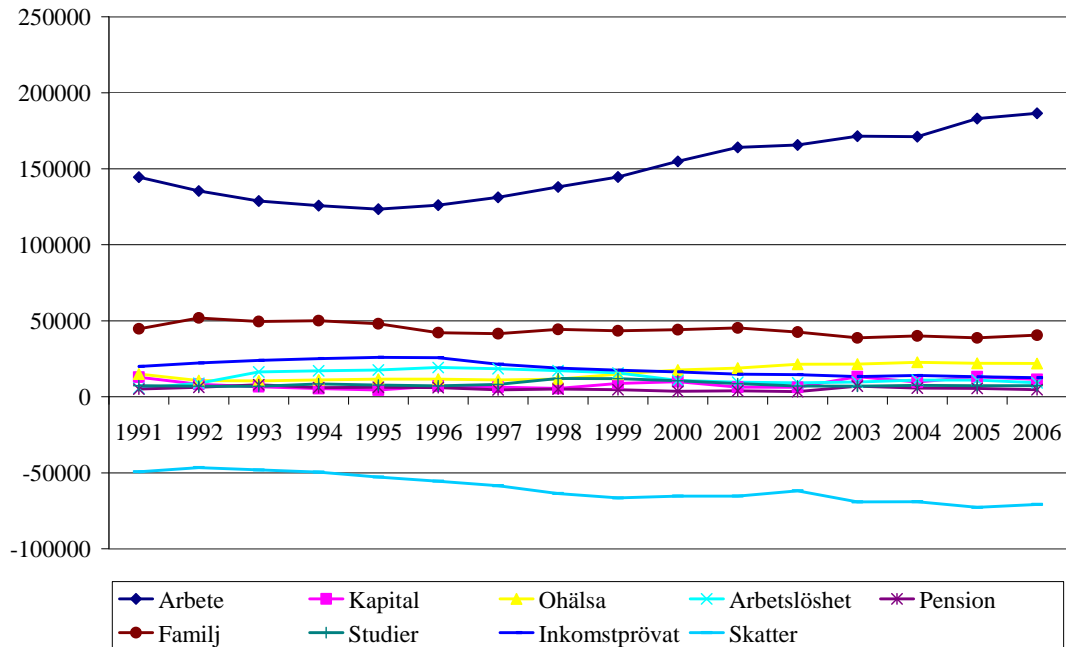
Källa: LINDA

Diagram 33c. Inkomsternas sammansättning (2006 års priser). Större städer.



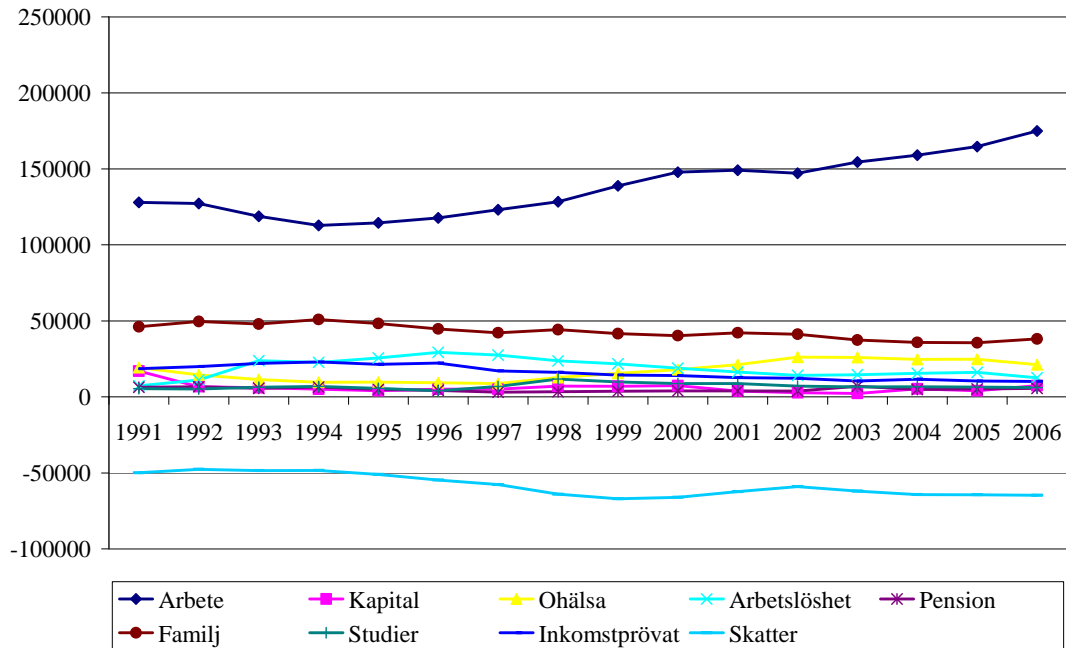
Källa: LINDA

Diagram 33d. Inkomsternas sammansättning (2006 års priser). Pendlingskommuner.



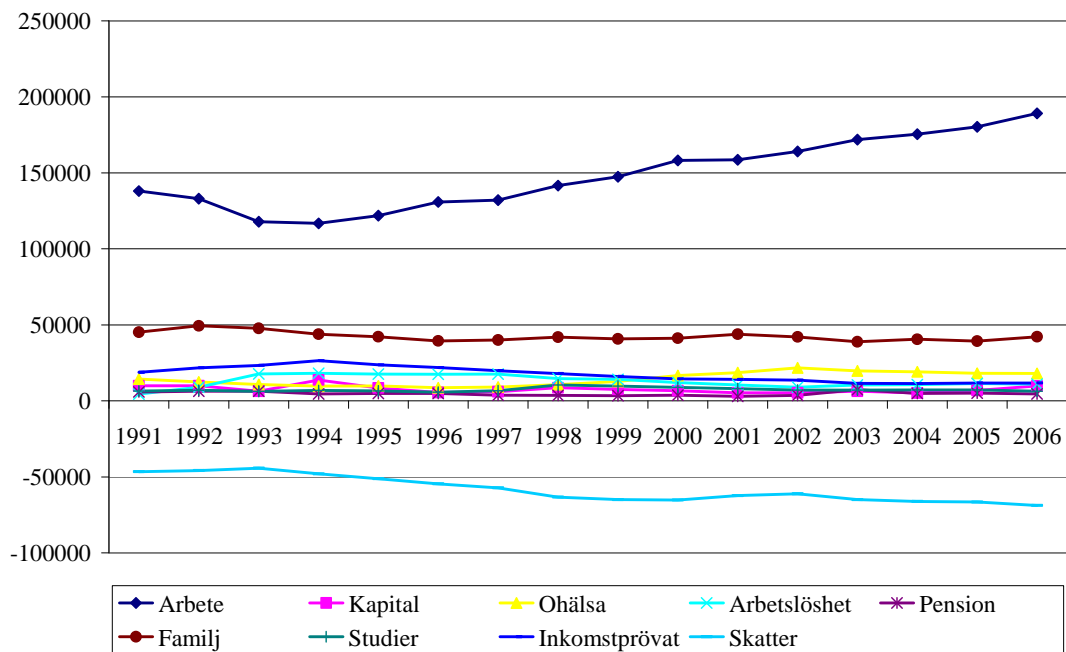
Källa: LINDA

**Diagram 33e. Inkomsternas sammansättning (2006 års priser).
Glesbygdskommuner.**



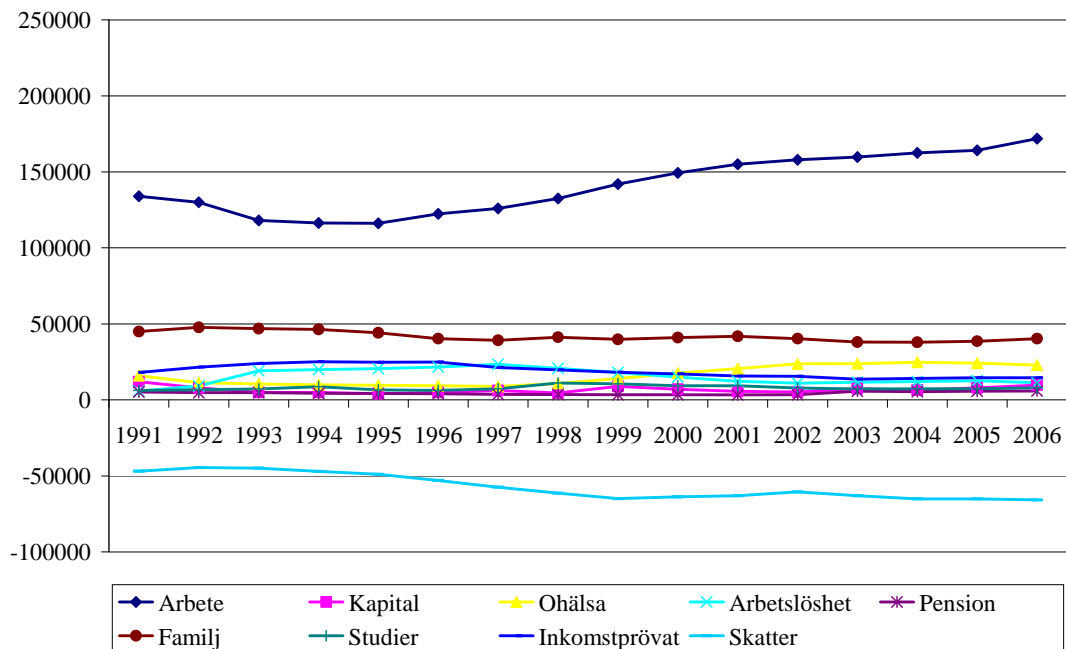
Källa: LINDA

**Diagram 33f. Inkomsternas sammansättning (2006 års priser).
Varuproducerande kommuner.**



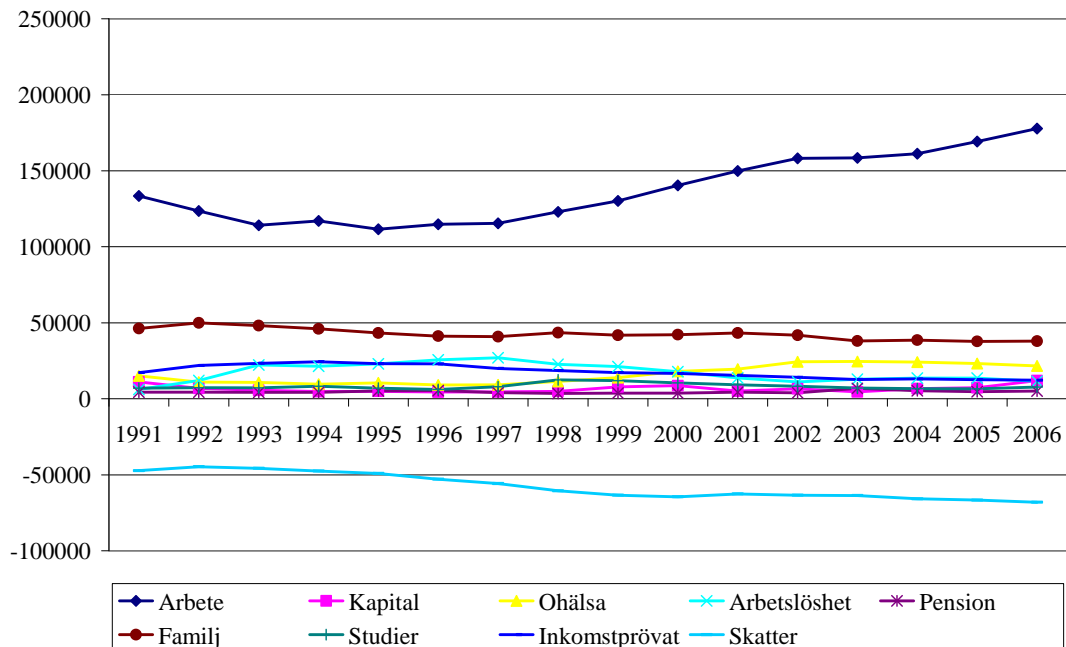
Källa: LINDA

Diagram 33g. Inkomsternas sammansättning (2006 års priser). Övriga kommuner, över 25 000 invånare.



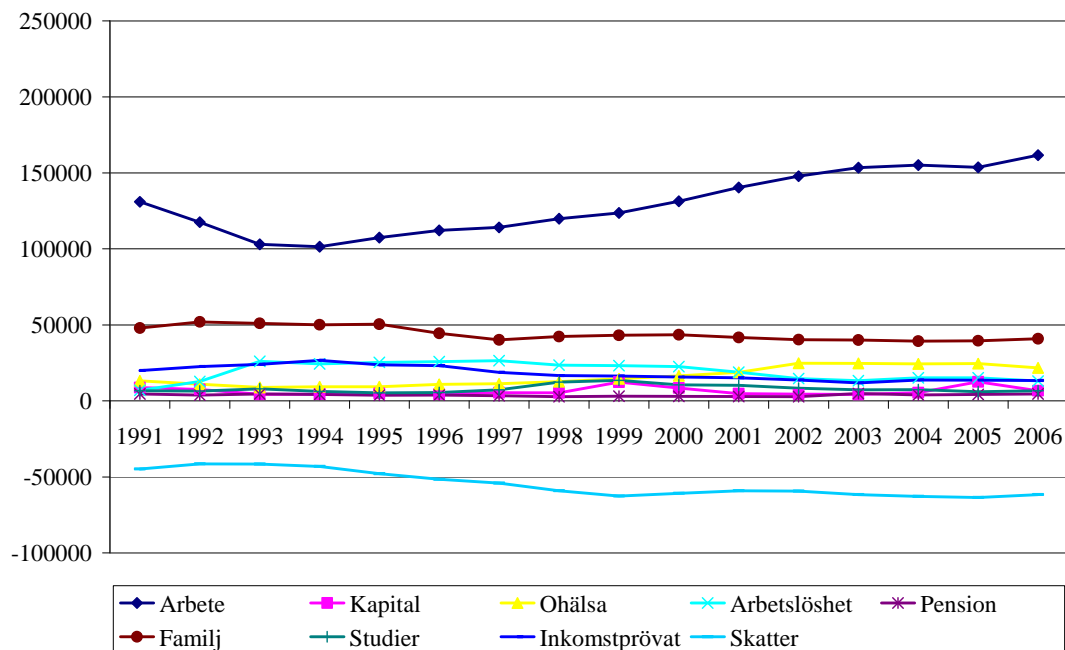
Källa: LINDA

Diagram 33h. Inkomsternas sammansättning (2006 års priser). Övriga kommuner, 12 500-25 000 invånare.



Källa: LINDA

Diagram 33i. Inkomsternas sammansättning (2006 års priser). Övriga kommuner, färre än 12 500 invånare.



Källa: LINDA

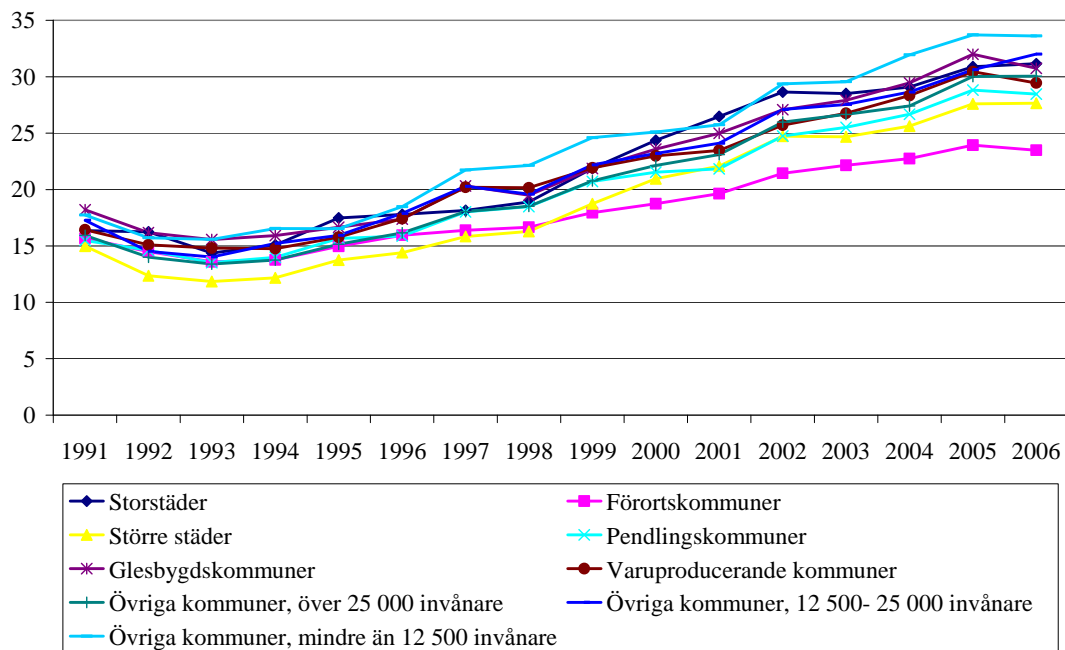
Tabell 11. Inkomsternas sammansättning i ensamförälderhushåll, kronor 2006

	Storstäder	Förortskommuner	Större städer	Pendlingskommuner	Glesbygdskommuner	Varuproducerande	Övriga kommuner	Övr kom, 12 500-25 000 invånare	Övr kom, mindre än 12 500 invånare
Arbete	184	233	190	187	175	189	172	178	162
Kapital	23	25	13	11	7	10	10	12	7
Ohälsa	17	17	19	22	21	18	23	22	22
Arbetslöshet	9	7	11	9	13	11	11	11	13
Pension	5	6	5	5	6	5	6	5	5
Familj	44	39	38	40	38	42	40	38	41
Studier	7	6	8	7	6	6	8	8	7
Inkomstprövat	21	12	15	13	10	12	15	12	13
Skatter	-81	-93	-74	-71	-65	-69	-66	-68	-62

Källa: LINDA

Andelen med låg inkomststandard varierar något mellan de olika regionerna, vilket visas i diagram 34. År 2006 varierade andelen med låg inkomststandard mellan 23 och 32 procent. Andelen ensamstående föräldrar med låg inkomststandard är lägst i förortskommunerna till de tre storstäderna och högst i gruppen Övriga kommuner, färre än 12 500 invånare. Andelen med låg inkomststandard har ökat i alla regioner från mitten av 1990-talet.

Diagram 34. Andel med låg inkomststandard



Källa: LINDA