

STATISTIK

2007:2



Nybeviljade sjukersättningar/ aktivitetsersättningar

Fördelning på län och diagnos, 2006

Statistikinformation – försäkringsstatistik

Nybeviljade sjukersättningar/ aktivitetsersättningar

Fördelning på län och diagnos, 2006

Utgivare: Försäkringskassan
Försäkringsdivisionen
Enheten för statistik

Upplysningar: Lena Ericson
Telefon 08-786 9562
lena.ericson@forsakringskassan.se

Regler

Sjukersättning och aktivitetsersättning ersatte från och med år 2003 pensionsförmånerna förtidspension och sjukbidrag.

Sjukersättning eller aktivitetsersättning (SA) kan beviljas den som är i åldern 19–64 år och som av medicinska skäl har fått sin arbetsförmåga nedsatt med minst en fjärdedel under minst ett år. Det finns fyra nivåer på ersättningen: hel, tre fjärdedels, halv respektive en fjärdedels.

Aktivitetsersättning beviljas den som är i åldern 19–29 år (tidigast från juli det år en person fyller 19 år). Den är alltid tidsbegränsad. Aktivitetsersättningen kan kombineras med en medverkan i olika aktiviteter, som ska ha till syfte att ta tillvara den enskildes möjligheter till utveckling och arbete under ungdomsåren. Ungdomar som på grund av funktionshinder ännu inte har avslutat sin utbildning på grundskole- och gymnasienivå har rätt till hel aktivitetsersättning under studierna.

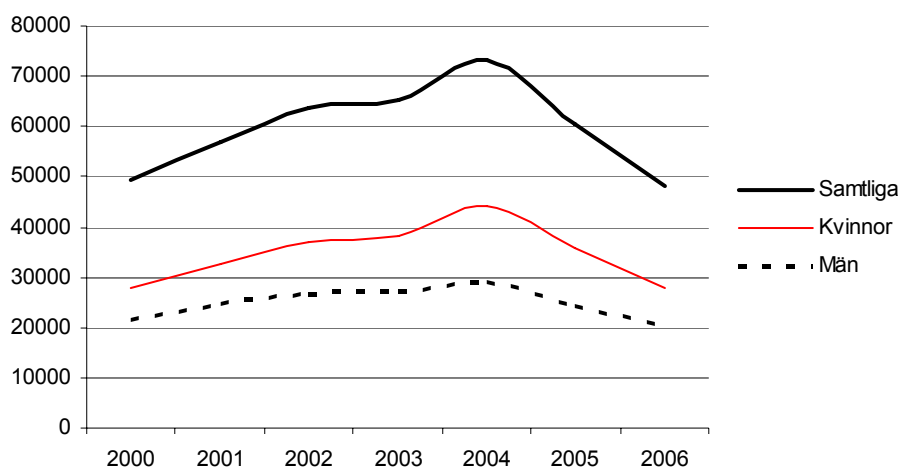
Sjukersättning beviljas i åldern 30–64 år. Ersättningen kan tidsbegränsas när arbetsförmågan är långvarigt men inte varaktigt nedsatt.

Nybeviljandet år 2006 på samma nivå som år 2000

Nybeviljandet under åren 2002–2005 låg mycket högt, år 2004 extremt högt med 73 000 personer. Antalet har sedan minskat från 60 000 år 2005 till 48 000 år 2006. Utvecklingen hittills under 2000-talet per kön visas i figuren nedan. Bland kvinnorna beviljades 58 procent fler ersättningar år 2004 än år 2006, bland männen 43 procent fler. Totalnivån är därmed nästan exakt den som var år 2000. Däremot har åldersfördelningen ändrats mycket.

Nybeviljade ersättningar 2000–2005

New compensations

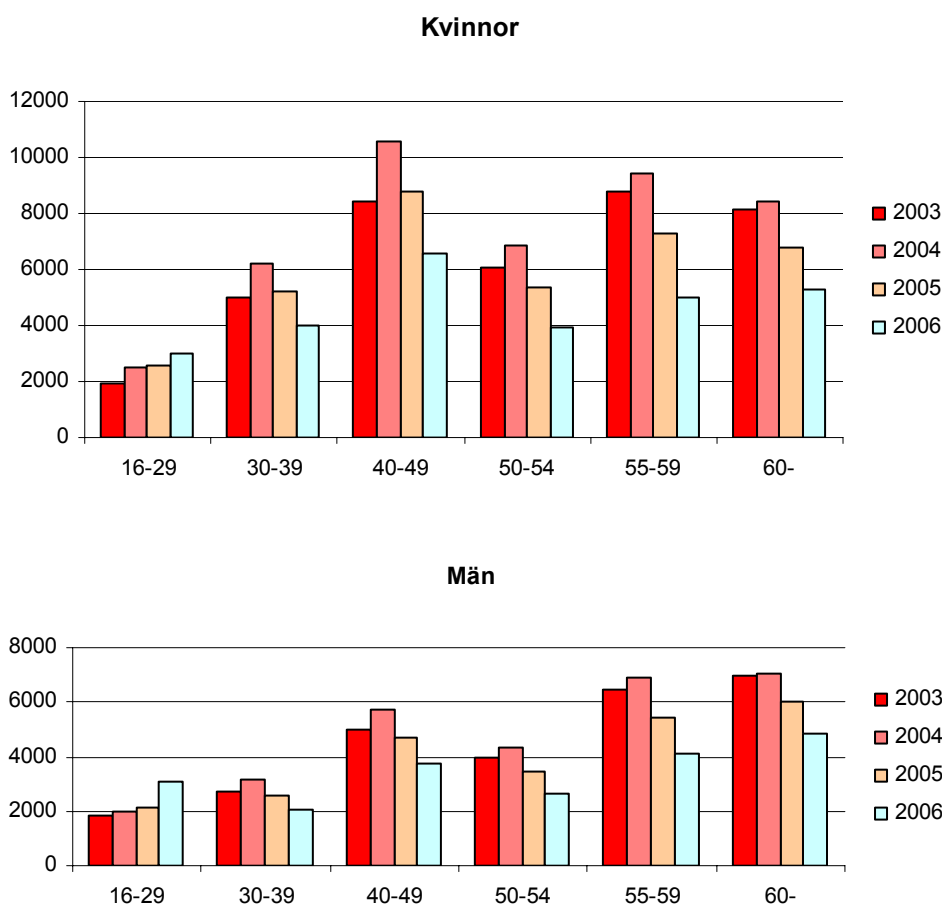


I tabell 1 (i bilaga 1) redovisas nybeviljade sjukersättningar och aktivitetsersättningar efter kön och omfattning.

I nedanstående figur illustreras utvecklingen per kön och ålder under den tid som sjukersättning/aktivitetsersättning funnits. De siffror som figuren bygger på finns i tabellen nedanför.

Nybeviljade per kön och ålder 2003–2006

New compensations, by sex and age



	Kvinnor och män				Kvinnor				Män			
	2003	2004	2005	2006	2003	2004	2005	2006	2003	2004	2005	2006
–29	3790	4521	4706	6026	1942	2528	2548	2972	1848	1993	2158	3054
30–39	7701	9348	7792	6070	4980	6225	5190	4004	2721	3123	2602	2066
40–49	13404	16356	13470	10267	8415	10598	8777	6558	4989	5758	4693	3709
50–54	10052	11195	8851	6569	6090	6886	5388	3952	3962	4309	3463	2617
55–59	15248	16285	12719	9125	8762	9411	7285	5026	6486	6874	5434	4099
60–	15170	15456	12770	10119	8164	8393	6783	5303	7006	7063	5987	4816
Samtliga	65365	73161	60308	48176	38353	44041	35971	27815	27012	29120	24337	20361

I samtliga åldrar utom bland de unga har antalet sjunkit kraftigt mellan 2005 och 2006. Den totala minskningen uppgick till 20 procent, 23 procent för kvinnorna och 16 för männen. 18–29-åringarna ökade däremot med 28 procent. I den

åldern var antalet män och kvinnor ungefär lika många. Av 18–19-åringarna kommer många direkt från vårdbidrag, som är betydligt vanligare bland pojkarna.

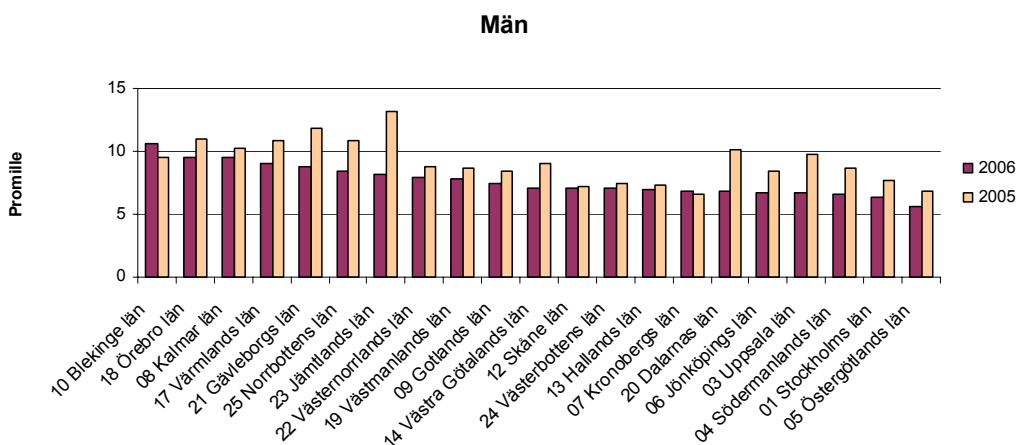
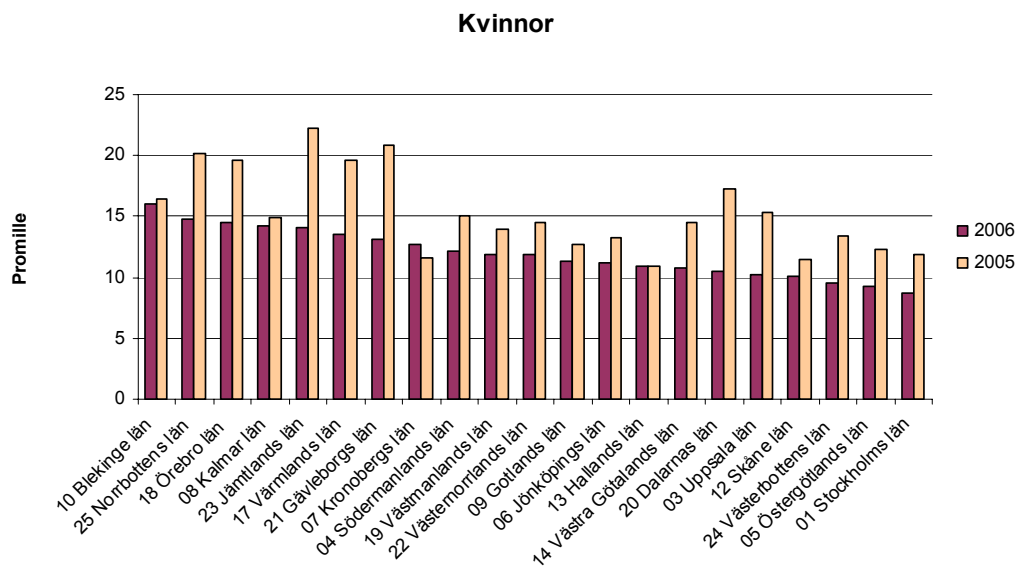
Antalet nybeviljade bland kvinnorna var totalt 37 procent fler än bland männen. Bland kvinnorna i åldrarna 30–49 år beviljades nästan dubbelt så många som bland männen i samma ålder. För männen var grupperna i de högsta åldrarna störst. Men trots det beviljades 16 procent fler kvinnor ersättning i åldrarna 55 år och däröver.

Län

I tabell 5 (i bilaga 1) finns nybeviljade sjukersättningar/aktivtetsersättningar med fördelning efter län, kön och ålder år 2006. I tabell 6 (i bilaga 1) presenteras andelen för vissa stora diagnosgrupper per län, och i bilaga 2 per försäkringskontor.

Nybeviljade per län, promille av registrerade försäkrade (exkl. de som redan har SA)

New compensations, per 1000 of insured persons, by county



Det totala nybeviljandet har minskat från 11,7 till 9,3 promille mellan 2005 och 2006. Störst andel nybeviljade för både kvinnor och män uppvisar Blekinge län. Därefter följer för kvinnorna Norrbotten, Örebro län, Kalmar län och Jämtland. Variationen var stor, från den lägsta andelen 8,7 promille i Stockholms län till 16 i Blekinge län. Även bland männen låg Örebro län och Kalmar län högt. Östergötlands andel på 5,6 promille var den lägsta och Blekinges den högsta på 10,6.

Förändringen mellan 2005 och 2006 var ganska måttlig i de flesta länen. Men för kvinnorna skedde en kraftig nedgång i framför allt Jämtland, Gävleborgs län, Dalarna och Värmland. Även för männen var minskningen kraftigast i Jämtland, Dalarna och Gävleborgs län men också i Uppsala län.

Diagnoser

I tabell 2 (i bilaga 1) visas diagnosgrupper per kön och ålder för nybeviljade sjukersättningar/aktivitetsersättningar år 2006. Motsvarande uppgifter för 2003 och 2004 finns i Statistik 2005:6, och för 2005 i Statistik 2006:3.

I tabell 3 (i bilaga 1) görs en jämförelse mellan diagnosfördelningarna respektive år 2003–2006, och i tabell 4 (i bilaga 1) görs en jämförelse över åren för större åldersgrupper, när det gäller de viktigaste diagnosgrupperna i respektive ålder.

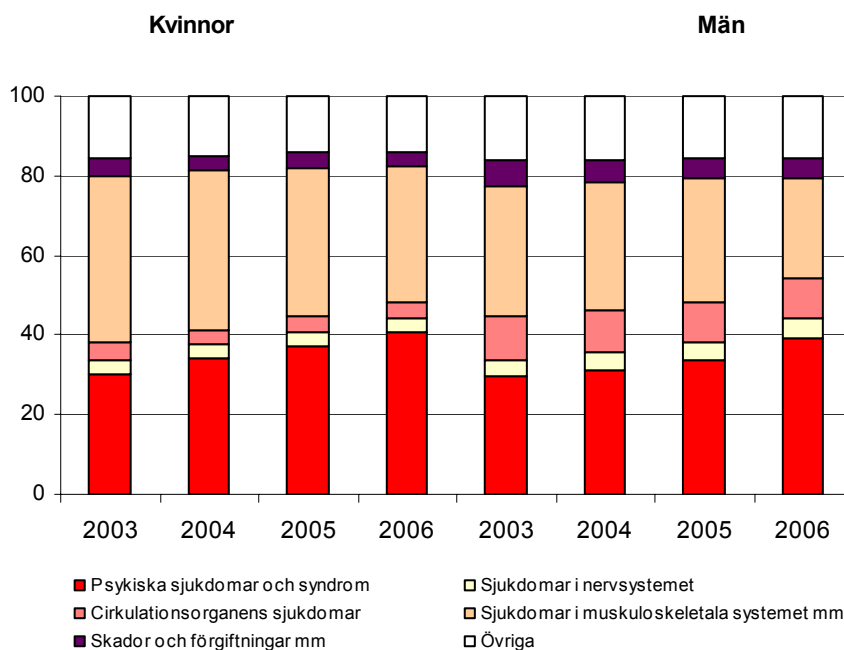
Tabell 6 (i bilaga 1) redovisar nybeviljade per län år 2006 med fördelning efter de största diagnosgrupperna. I Bilaga 2 finns de största huvudgrupperna per försäkringskontor.

Tidigare har alltid sjukdomarna i muskler, skelett och bindväv totalt sett varit den största diagnosgruppen. Men år 2006 är de psykiska sjukdomarna för första gången den klart största gruppen både bland kvinnor och män.

De psykiska sjukdomarna ökade sin andel i alla åldrar, samtidigt som sjukdomarna i muskler och skelett minskade.

Nybeviljade, procent per diagnosgrupp

New compensations, per cent by diagnosis



Huvudgruppen psykiska sjukdomar utgjorde totalt 40 procent år 2006. Andelen har stigit från 30 procent år 2003. Den största enskilda diagnosen med 4 370 nybeviljade år 2006 finns i undergruppen Förstämmningssyndrom, och kallas "Depressiv episod" (kodnummer F32) i Socialstyrelsens Klassifikation av sjukdomar och hälsoproblem 1997.

Huvudgruppen sjukdomar i muskler och skelett har minskat från 38 procent år 2003 till knappt 31 procent. Den största enskilda orsaken var "Ryggvärk" (kod M54) med 3 269.

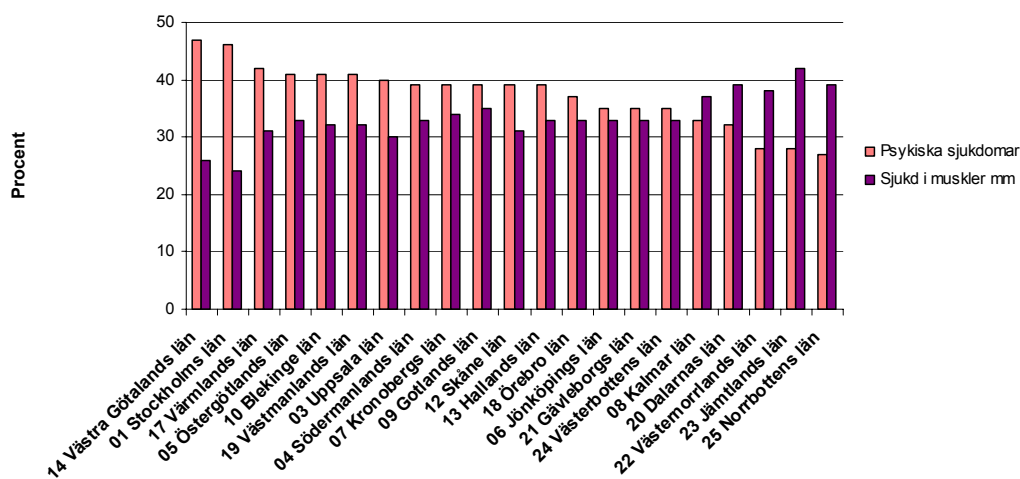
Bland kvinnorna fanns det sex enskilda diagnoser som tillsammans utgjorde hela 43 procent. Men bland männen var de största diagnoserna inte lika dominerande. De sex vanligaste uppgick till 28 procent.

De sex vanligaste diagnoserna

Kvinnor			Män		
F32	Depressiv episod	2 977	M54	1 429	
F43	Anpassningsstörningar och reaktion på svår stress	2 321	F32	1 393	
M79	Vissa sjukdomstillstånd i mjukvävnader	2 317	F43	995	
M54	Ryggvärk	1 840	F41	747	
F41	Vissa ångestsyndrom	1 430	M53	557	
M53	Vissa ryggsjukdomar	1 002	F84	Genomgripande utvecklingsstörningar	520
Summa		11 887		5 641	

De två största diagnosgrupperna 2006, procent per län

The two most frequent groups of diagnoses, per cent by county



Trots att sjukdomarna i muskler och bindväv har minskat i andel och de psykiska sjukdomarna har ökat är muskelsjukdomarna fortfarande de klart vanligaste i flera län. Detta gäller framför allt i Jämtland, Norrbotten och Västernorrlands län. Där var frekvensen psykiska sjukdomar också särskilt låg, 27–28 procent. De klart största andelarna psykiska sjukdomar fanns i Västra Götalands län och i Stockholms län, 47 respektive 46 procent. Dessa län visade också den klart lägsta andelen muskelsjukdomar, 26 respektive 24 procent.

Följande Statistik har publicerats under år 2007

- 2007:1 Kundmätning 2007. En mätning av spontana kundmöten i telefon- och besökskundtjänst
- 2007:2 Nybeviljade sjukersättningar/aktivitetsersättningar. Fördelning på län och diagnos, 2006