

STATISTIK

2007:5



Bostadstillägg till pensionärer m.fl.
per kommun i december 2006

Statistikinformation – försäkringsstatistik

Bostadstillägg till pensionärer m.fl. per kommun i december 2006

Utgivare: Försäkringskassan
Försäkringsdivisionen
Enheten för statistik

Upplysningar: Lena Ericson
Telefon 08-786 9562
lena.ericson@forsakringskassan.se

Bostadstilläggen ger pensionärer och vissa andra grupper med låg inkomst möjlighet att ha en bostad av god kvalitet, utan att levnadsstandarden i övrigt behöver drabbas.

Den här rapporten presenterar i huvudsak statistik över bostadstillägg per kommun. I Statistikinformation Is-I 1998:006 redovisas översiktliga uppgifter om reglerna från 1960-talet och statistik i form av diagram över utvecklingen 1988–1997. I Statistik 2005:3 finns uppgifter för åren 1995–2004, antal med fördelning efter kön och ålder samt belopp.

Regler

Bostadstillägget omfattar från och med år 2003 bostadstilläg till pensionärer (BTP) och särskilt bostadstillägg till pensionärer (SBTP).

BTP kan beviljas den som är bosatt i Sverige och har hel ålderspension (från 65 års ålder), änkepension, särskild efterlevandepension, hustrutillägg, sjukersättning/aktivitetsersättning (som år 2003 ersatte förtidspension och sjukbidrag) eller EU-pension som motsvarar de svenska förmånerna. SBTP syftar till att garantera den enskilde pensionären en skälig levnadsnivå, och är ett komplement till BTP. Bostadstillägget är inte skattepliktigt.

Bostadstilläggets storlek

Hur stort bostadstillägget är beror på pensionärens inkomst, bostadskostnad och de fastställda begränsningar som finns enligt lag.

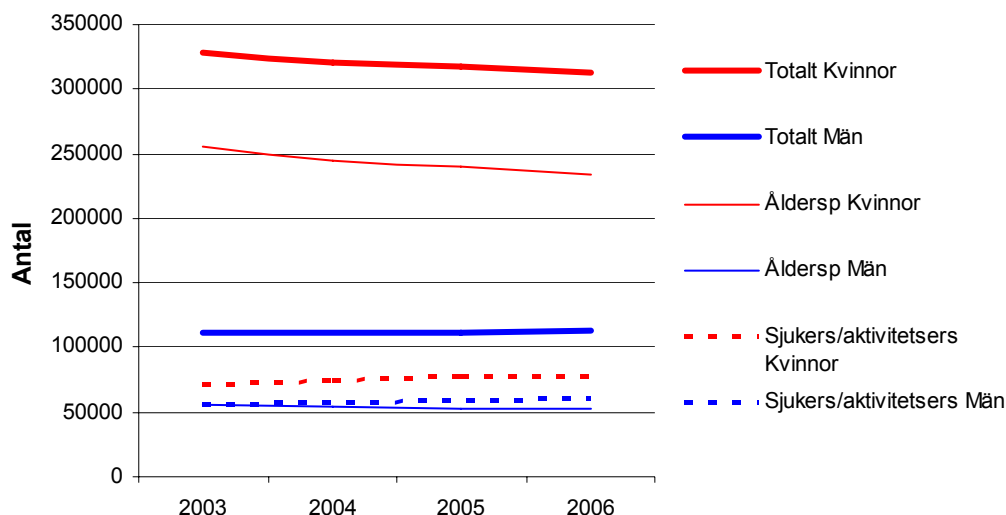
År 2005 infördes särskilda regler för personer som fyllde 65 år. Från januari 2006 gällde som övre hyresgräns 4 850 kronor för BTP, och för SBTP 6 050 kronor. Högsta möjliga ersättning sattes från april 2006 till 93 procent av boendekostnaden för denna grupp.

För personer under 65 år är den övre hyresgränsen för BTP 4 500 kronor per månad. Högsta möjliga ersättning var 91 procent av boendekostnaden. För SBTP godtas en högsta bostadskostnad på 5 700 kronor per månad.

Färre ålderspensionärer men fler med sjukersättning/aktivitetsersättning

Antal bostadstillägg könsvis

Housing supplements by sex



Av de totalt 426 000 personerna med bostadstillägg i december 2006 var 287 000 ålderspensionärer, cirka 138 000 hade sjukersättning eller aktivitetsersättning, drygt 800 var änkor och bara 500 hade annan förmån. Se också tabell 1 i bilaga.

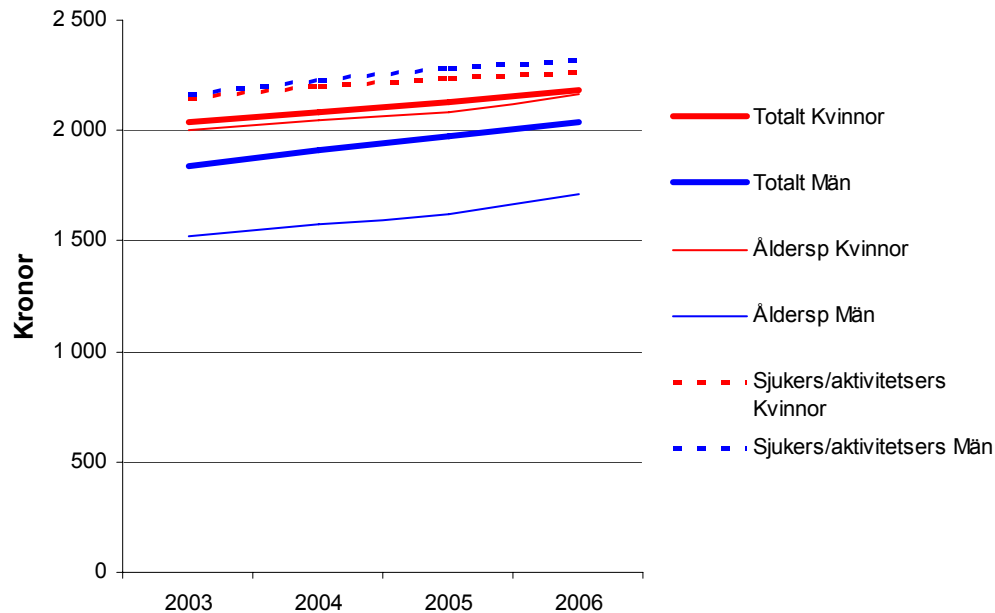
Den största gruppen med bostadstillägg utgör ålderspensionärerna. År 2003 uppgick den till knappt 313 000 och utgjorde därmed 71 procent av samtliga med bostadstillägg. År 2006 har antalet med ålderspension och bostadstillägg minskat till 287 000, och andelen av samtliga bostadstillägg är drygt 67 procent.

Det är framför allt för männen med ålderspension som andelen sjunkit, medan sjukersättning/aktivitetsersättning ökat och nu utgör 53 procent, jämfört med 49 procent år 2003.

De särskilda bostadstilläggen, som är ett komplement för dem med lägst inkomst, var i slutet av 1990-talet omkring 40 000 men har sedan minskat och uppgår nu till drygt 3 000.

Medelbelopp i kronor per månad, per kön

Amount per month, SEK, by sex



Genom höjningar av ersättningsnivån och av den enligt lagen accepterade högsta bostadskostnaden har de utbetalade beloppen per individ ökat. Medelbeloppet var 1 985 kronor i december 2003 och år 2006 hade det stigit till 2 151 kronor, de kompletterande bostadstilläggen inkluderade (SBTP).

För männen skiljer sig medelbeloppen mycket mellan de olika förmånsslagen. Till männen med sjukersättning/aktivitetsersättning i december 2006 betalades 36 procent mer per individ än till ålderspensionärerna. Motsvarande skillnad för kvinnorna var bara drygt 4 procent. Bostadstillägget till sjukersättning/aktivitetsersättning låg kring 2 300 kronor för både kvinnor och män, medan alltså skillnaden mellan könen var stor när det gäller medelbeloppet för ålderspensionärerna. Det var knappt 2 200 kronor för kvinnorna och 1 700 för männen.

Stora skillnader mellan länen och kommunerna

I december 2006 hade 17 procent av alla ålderspensionärer bostadstillägg. Skillnaden mellan könen är stor. Andelen bland kvinnorna var 25 procent, bland männen endast 7 procent. Det är vanligare med bostadstillägg bland personer med sjukersättning eller aktivitetsersättning. Andelen bland männen var 27 procent och bland kvinnorna 23 procent, dvs. här är skillnaden mellan könen ganska obetydlig.

I tabellerna 2–4 i bilaga finns kommunvisa fördelningar. *Antalet* framgår av tabell 2. I tabell 3 redovisas *andelen* med BTP och genomsnittligt belopp i december bland ålderspensionärerna, och i tabell 4 finns motsvarande uppgifter för sjukersättning/aktivitetsersättning.

BTP bland ålderspensionärer

Stockholms län uppvisar klart lägst andel ålderspensionärer med bostadstillägg, 13 procent. Därefter följer Norrbotten på 15 procent och Uppsala län tillsammans med Dalarna på 16 procent. Östergötlands län ligger högst med 19 procent, tillsammans med Jönköpings, Skåne och Västra Götalands län.

Inom länen finns det sedan en stor variation mellan de olika kommunerna. I Stockholms län till exempel varierar andelen från 6 procent i de "rika" kommunerna Täby och Danderyd till 20 procent i Södertälje. I Skåne län spänner andelarna från 8–9 procent i Vellinge och Lomma till 23–24 procent i Landskrona och Malmö.

Kommunerna med de *högsta* andelarna BTP bland *ålderspensionärer*

Kvinnor	Procent	Män	Procent
0687 Tranås	34	1280 Malmö	12
0834 Torsås	34	0604 Aneby	12
1282 Landskrona	33	0834 Torsås	12
2418 Malå	33	1266 Hörby	12
1861 Hallsberg	33	0512 Ydre	12
1497 Hjo	32	0127 Botkyrka	11
2463 Åsele	32	2506 Arjeplog	11
2505 Arvidsjaur	32	0687 Tranås	11
2560 Älvsbyn	32	0885 Borgholm	11
0604 Aneby	32	2361 Härjedalen	11
2121 Ovanåker	32		
1499 Falköping	32		
1280 Malmö	32		
1472 Tibro	32		

Kommunerna med de *lägsta* andelarna BTP bland *ålderspensionärer*

Kvinnor	Procent	Män	Procent
0162 Danderyd	8	0140 Nykvarn	2
0160 Täby	9	0162 Danderyd	2
0186 Lidingö	11	1904 Skinnskatteberg	2
1233 Vellinge	14	0305 Håbo	2
0125 Ekerö	14	0186 Lidingö	3
1262 Lomma	14	1262 Lomma	3
0138 Tyresö	14	0160 Täby	3
0123 Järfälla	14	1233 Vellinge	3
0128 Salem	15	0125 Ekerö	3
0115 Vallentuna	15	0481 Oxelösund	3
0182 Nacka	15	2026 Gagnef	3
0120 Värmdö	15	1443 Bollebygd	3
		2104 Hofors	3

För kvinnorna med ålderspension varierar de kommunvisa andelarna från 8 procent som lägst i Danderyd till 34 procent som högst i Tranås. Variationen för männen är mycket mindre, dvs. andelen med BTP håller sig mellan 2 och 12 procent i alla kommuner.

BTP bland sjukersättningar/aktivitetsersättningar

Stockholms län uppvisar således den lägsta andelen bostadstillägg bland ålderspensionärerna. Bland personer med sjukersättning/aktivitetsersättning ligger Stockholms län däremot högst med 29 procent. Därnäst med 28 procent följer Gotland och Skåne län. Jämtland, Norrbotten och Västerbotten respektive Dalarna och Västernorrlands län har de lägsta andelarna, 20 respektive 21 procent.

De kommunvisa andelarna varierar i Stockholms län från 14 procent i Värmdö och Nykvarn till 34 procent i Stockholm och Sundbyberg. I Norrbotten ligger Arjeplog lägst med 13 procent och Boden högst med 26 procent.

Kommunerna med de högsta andelarna BTP bland sjukersättningar/aktivitetsersättningar

Kvinnor	Procent	Män	Procent
1280 Malmö	37	1280 Malmö	41
0183 Sundbyberg	33	1880 Örebro	39
0180 Stockholm	32	1281 Lund	37
0181 Södertälje	32	0580 Linköping	37
1480 Göteborg	32	0180 Stockholm	36
1282 Landskrona	30	1472 Tibro	36
1880 Örebro	30	0686 Eksjö	35
1762 Munkfors	30	0183 Sundbyberg	34
0127 Botkyrka	29	1480 Göteborg	34
1283 Helsingborg	29	0181 Södertälje	34
		1960 Kungsör	34
		0380 Uppsala	34

Kommunerna med de lägsta andelarna BTP bland sjukersättningar/aktivitetsersättningar

Kvinnor	Procent	Män	Procent
2418 Malå	8	2422 Sorsele	6
1443 Bollebygd	9	2418 Malå	9
1760 Storfors	9	1443 Bollebygd	10
2026 Gagnef	9	0643 Habo	10
0617 Gnosjö	10	2403 Bjurholm	12
2421 Storuman	10	2417 Norsjö	13
1233 Vellinge	11	2506 Arjeplog	13
1262 Lomma	11	1904 Skinnskatteberg	13
2061 Smedjebacken	11	2309 Krokomb	14
0120 Värmdö	11	2260 Ånge	14
2422 Sorsele	11	0604 Aneby	14
		1407 Öckerö	14
		1760 Storfors	14
		2039 Älvdalen	14
		2132 Nordanstig	14

Bland kvinnorna med sjukersättning/aktivitetsersättning uppvisar Malå den lägsta andelen med 8 procent och Malmö den högsta med 37 procent, dvs. skillnaden är nästan 30 procentenheter. Variationen är ännu större för männen. Den lägsta andelen på 6 procent finns i Sorsele och den högsta på 41 procent i Malmö.

Följande Statistik har publicerats under år 2007

- 2007:1 Kundmätning 2007. En mätning av spontana kundmöten i telefon- och besökskundtjänst
- 2007:2 Nybeviljade sjukersättningar/aktivitetsersättningar. Fördelning på län och diagnos, 2006
- 2007:3 Ålderspension. In- och utflöden i pensionssystemet
- 2007:4 Ålderspension. Pensionsunderlag och pensionsbehållning
- 2007:5 Bostadstillägg till pensionärer m.fl. per kommun i december 2006