

Föräldrapenning

Båda föräldrarnas försäkring?



Utgivare: Försäkringskassan
Analys och prognos

Upplysningar: Niklas Löfgren
010-116 96 04
niklas.lofgren@forsakringskassan.se

Webbplats: www.forsakringskassan.se

Förord

I denna rapport redovisar och analyserar Försäkringskassan utvecklingen inom föräldrapenningen med inriktning på fördelning av föräldrarnas uttag av föräldrapenning. Hur införandet av den första och andra reserverade månaden har påverkat uttaget och föräldrapenninguttaget för barn i olika åldrar har studerats.

I kapitel 3 analyseras hur utfallet av olika föräldrapenningmått varierar beroende på föräldrarnas kön, ålder, utbildning och födelseregion. I det fjärde kapitlet studeras effekterna av de senaste årens reformer med fokus på hur dessa påverkat jämställdheten i föräldrapenninguttaget.

Niklas Löfgren och Fredrik Svensson analytiker på Försäkringskassans avdelning för analys och prognos har genomfört analysen samt skrivit rapporten. Wen Qian och Sten Olsson har medverkat genom att leverera viss data för statistiska bearbetningar.

Stockholm i september 2011

Jan Almqvist
Verksamhetsområdeschef
Avdelningen för analys och prognos

Innehåll

Sammanfattning	5
Summary	7
1 Inledning	9
1.1 Bakgrund – ”Från kvinnofråga till ekonomisk familjepolitik”	10
1.2 Argument för delad föräldraledighet	14
2 Utvecklingen av föräldrapenninguttaget	15
2.1 ”Från förlängd semester till ett delat overallansvar”	15
2.2 Ett jämställt uttag av föräldrapenning 40/60-delning	18
2.3 Barns födelseregion.....	20
2.4 Unga föräldrar – i en annan del av försäkringen?	22
3 De första fyra åren	24
3.1 Metod.....	24
3.2 Uttag av nettodagar	26
3.3 Pappans andel av föräldraparets nettodagarna	29
3.4 Jämställt uttag 40/60.....	31
3.5 Uttag av SGI-dagar på grundnivå.....	33
3.6 Föräldrarna som inte tar ut någon föräldrapenning	35
3.7 Medelersättning	37
4 Reformen för ett jämställt uttag	39
4.1 År 1995 första pappa- och mammamånaden införs	39
4.2 År 2002 andra pappa- och mammamånaden införs.....	40
4.3 År 2006 ersättningstaket höjs till från 7,5 till 10 prisbasbelopp	44
4.4 År 2008 Jämställdhetsbonus införs	46
5 Diskussion och slutsatser	47
5.1 Utvecklingen	47
5.2 Barnens fyra första år	48
5.3 Reformen för ett mer jämställt uttag	48
6 Referenser	50

Sammanfattning

När föräldraförsäkringen infördes 1974 utbetalades 0,5 procent av föräldrapenningdagarna till män, motsvarande siffra tjugo år senare var cirka 10 procent. Under 2000-talet har utvecklingen mot ett jämställt föräldrapenninguttag gått något snabbare. År 2010 betalades cirka 23 procent av föräldrapenningdagarna ut till män. Kvinnornas uttag av föräldrapenning-dagar är koncentrerat till barnens första år, medan männen tar ut merparten under barnets andra år och ytterligare något under barnets övriga år.

Män med hög utbildning använder fler föräldrapenningdagar än män med lägre utbildningsnivå och det omvända sambandet gäller för kvinnor. Män som är födda i Sverige använder flest dagar med föräldrapenning. Bland kvinnorna är det kvinnor födda i "Mellanöstern/Norra Afrika och Turkiet" (MENA-länderna + Turkiet) som använder flest antal dagar med föräldrapenning.

När det gäller föräldrar som tar ut föräldrapenning på grundnivå är unga kvinnor klart överrepresenterade. Vissa grupper av invandrade kvinnor tar också ut många dagar på grundnivå. Medelersättningen varierar kraftigt mellan olika grupper; Svenskfödda pappor får i genomsnitt 568 kronor per dag och kvinnor födda i MENA + Turkiet får i genomsnitt 252 kronor per dag.

Det finns en grupp föräldrar som inte tar ut någon föräldrapenning alls. När barnet har fyllt fyra år har 18,2 procent av papporna och 1,6 procent av mammorna inte tagit ut någon föräldrapenning alls. Det finns en stark koppling mellan män som inte tagit ut en enda dag med föräldrapenning när barnet uppnått fyra års ålder och deras utbildning. Av de män som endast hade en grundskoleutbildning så var denna andel cirka 46 procent samtidigt som motsvarande andel hos dem med en eftergymnasial utbildning på minst två år är cirka 14 procent. Andelen som inte tar ut någon dag alls är också mycket hög i vissa grupper invandrade män. Kvinnor som inte använder föräldrapenningen alls är mycket ovanliga i alla grupper.

Det är tydligt att införandet av den första och andra reserverade pappa-/mammamånaden innebar en tydlig ökning av männens uttag av föräldrapenning. Papporna till barn födda efter 2002 hade exempelvis använt 22 dagar fler i genomsnitt än papporna till barn födda år 2001 när barnen fyllde åtta år. Skillnaderna mellan barnen födda år 2000 och 2001 var enbart tre dagar i genomsnitt under barnens åtta första år.

De följande reformerna, så som höjningen av ersättningstaket och införandet av jämställdhetsbonusen, där är det mer tveksamt om dessa haft någon större påverkan på uttaget av föräldrapenningdagar. Orsaken till detta kan vara att ersättningstakets höjning i praktiken inte innebar så mycket för en stor andel av föräldrarna eftersom föräldrarna redan hade avtal med sin arbetsgivare om ersättningar över ersättningstaket. I dessa fall blev

höjningen av ersättningstaket mest en subvention till arbetsgivarna. Vad gäller statsanställda så blev ersättningen till den enskilde identisk med hur den var före takhöjningen oavsett vad den försäkrade hade för inkomst. Jämställdhetsbonusens uteblivna effekter skulle kunna bero på att reformen fortfarande är relativt ny och komplicerad vilket kan innebära att det tar längre tid för föräldrarna att anpassa sitt beteende efter bonusens utformning.

Sammanfattningsvis kan konstateras att fler män på senare år har börjat att använda fler och fler dagar med föräldrapenning och dela på föräldrapenningen mer jämställt samtidigt som det är en lång väg kvar till dess att familjelivet och arbetslivet delas lika mellan barnens föräldrar.

Summary

When the parental leave scheme was introduced for the first time in 1974, only 0.5 percent of the number of days of parental leave was paid to men in the form of parental benefit; the corresponding figure twenty years later was about 10 percent. During the 2000s, progress towards a more equal parental leave utilisation by men and women was somewhat faster. In 2010 about 23 percent of the number of parental benefit days were paid out to men.

Women's usage of the number of parental benefit days is concentrated to the child's first year, whereas men use the majority of parental benefit days during the child's second year, and still some more later on when the child is bigger.

Men with high education avail themselves of longer parental leave than men with lower educational level, and the reverse relationship applies to women. Men who were born in Sweden take the largest number of parental benefit days. As regards women, women born in the 'Middle East/North Africa and Turkey' (MENA countries + Turkey) use the largest number of parental benefit days.

In the case of parents who claim parental leave at the low flat rate young women are clearly overrepresented. Some groups of immigrant women also take out many days at the low flat rate. Average allowance varies widely between different groups: Swedish-born fathers get an average of 568 crowns per day, whereas women born in the MENA countries + Turkey get an average of 252 crowns per day.

There is a small group of parents who do not avail themselves of parental benefit at all. By the time the child turns four years, 18.2 percent of fathers and 1.6 percent of mothers have never claimed any parental benefit at all. There is a strong link between men who have not taken a single day of parental leave by the time the child reaches the age of four and their education. Of the men who had only primary education 46 percent did not take a single day of parental leave, while the corresponding figure for those with tertiary education of at least two years was about 14 percent. The percentage of non-claimants is also very high among some groups of immigrant men. Female non-claimants are very unusual in all groups.

It is clear that the introduction of the first and the second months reserved solely for the father/mother has resulted in a marked increase in the men claiming parental benefit. Fathers of children born after 2002, for example, have used 22 days more on average than fathers of children born in 2001 by the time the child has turned eight years of age. The difference between children born in 2000 and 2001 was only three days on average during the children's first eight years.

The effects of the following reforms, such as an increase in the compensation limit and the introduction of a gender equality bonus are more doubtful

– it is uncertain whether these have had any effect on the number of claimed parental benefit days.

The reason for this could be that an increase in the compensation limit did not have much practical significance for a large portion of parents, as many of them already had agreements with their employers concerning compensation above the compensation limit. In these cases increasing the compensation ceiling became primarily a subsidy to the employers. For example, in the case of state employees compensation received by individual employees remained identical to the compensation received before the compensation limit had been increased, irrespective of the income of the insured. The reason for this lack of efficacy of the gender equality bonus could be seen in the fact that the reform is still relatively new and complicated, which may mean that it takes longer for the parents to adjust their behaviour to the way in which the bonus has been designed.

In summary it can be said that a growing number of fathers have stayed at home in recent years, sharing parental benefits more equally. At the same time there is still a long way to go before family life and working life can be said to be divided equally between the parents.

1 Inledning

Föräldraförsäkringen infördes 1974 och har hela tiden varit tänkt att vara en försäkring för barnens föräldrar. En försäkring som ska göra det ekonomiskt möjligt att under en tid i livet stanna hemma från förvärvsarbetet efter det att barnet är fött. Försäkringen ska vara standardskyddande så föräldrarna inte riskerar att få gå ifrån hus och hem för att de fått ett barn.

Försäkringen är en av de mest utbyggda i världen och för närvarande ersätts 390 dagar med cirka 80 procent av föräldrarnas inkomst och 90 dagar ersätts med en lägstanivå på 180 kronor per dag. Ersättningen är skattepliktig vilket också innebär att den är semestergrundande och ger pensionsrätt. Staten ersätter därmed föräldrarna för den inkomstförlust som annars skulle ha inträffat om försäkringen inte funnits upp till ett ersättningstak som motsvarar en årsinkomst på 10 prisbasbelopp. Under 2011 får en förälder således cirka 80 procent av 428 000 kronor som mest i ersättning av staten.

Försäkringen finansieras i huvudsak av föräldraförsäkringsavgiften som ingår som en del i arbetsgivaravgifterna som arbetsgivarna betalar. Den totala arbetsgivaravgiften är 2011 på 31,42 procent varav föräldraförsäkringsavgiften utgör 2,2 procentenheter.

För de föräldrar som enbart får ersättning från föräldraförsäkringen ersätts cirka 80 procent av årsinkomsten upp till 428 000 kronor (år 2011). Utöver ersättningen från föräldraförsäkringen har en stor del av arbetstagarna i Sverige privata avtal med arbetsgivarna som ofta fyller ut ersättningen över ersättningstaket. De privata avtalen fyller också ofta ut ersättningarna under ersättningstaket. Exempelvis har en statsanställd 10 procent av daglönen extra för de delar av lönen som ligger under ersättningstaket. Om man har en högre lön än 428 000 kronor så får man motsvarande 90 procent av en daglön för de delar som inte täcks av den vanliga föräldrapenningen.

Föräldrapenningen genererar inget jobbskatteavdrag vilket får effekten att om en förälder tjänar 20 000 kronor i månaden så får han/hon ut 15 723 kronor netto av sitt arbete samtidigt som samma inkomst av Föräldrapenning endast ger 14 162 kronor netto.

Vid en arbetsinkomst av 20 000 kronor per månad så får en förälder 15 520 kronor brutto i föräldrapenning vilket netto ger föräldern 11 268 kronor efter skatt¹. Detta kan jämföras med de 15 723 kronor som han/hon fick efter skatt av förvärvsarbete, nettot ger 71,5 procent av den tidigare nettoinkomsten som en effekt av jobbskatteavdraget. Samtidigt som inkomsten av föräldrapenning inte ger grund för jobbskatteavdrag så ger den del som arbetsgivaren betalar i föräldralön via utfyllnadsavtal grund för jobbskatteavdrag.

¹ Beräknat på 32 procent i kommunalskatt.

Försäkringen är komplex och det är inte helt lätt att skapa sig en helhetsbild av den familjeekonomiska situationen. Denna typ av ovan nämnda komplexitet påverkar troligen hur man använder försäkringen eftersom föräldrarna vill göra vad som är bäst för familjen som helhet och dessa val påverkas av hur man uppfattar att försäkringen fungerar.

Den här rapporten syftar till att öka kunskapen om hur försäkringen används och vem som använder den. Försäkringskassan vill öka kunskapen kring hur föräldrar väljer att använda sig av föräldrapenningen när de får barn, genom att följa upp och analysera utvecklingen av föräldrapenninguttaget över tid.

Rapporten analyserar också variationer av hur föräldrarna använder försäkringen beroende på föräldrarnas kön, ålder, utbildning och födelseland och hur införandet av fyra olika reformer påverkat föräldrarnas uttag av föräldrapenning.

Förhoppningsvis kan rapporten utmynna i ny kunskap om användandet vilket i sig kan ligga till grund för utvecklingen av försäkringen och nya beslut inom området.

1.1 Bakgrund – ”Från kvinnofråga till ekonomisk familjepolitik”

Barnfattigdom och låga födelsetal låg bakom en rad olika familjepolitiska reformer under början av 1900-talet. Det som i dag kallas ekonomisk familjepolitik tog sin början i samband med att den generella moderskapspenningen infördes 1937 även om föregångare funnits tidigare i form av moderskapshjälp och moderskapsunderstöd. Samtidigt infördes också ett första ”behovsprövat” barnbidrag” som sedan blev ett allmänt barnbidrag 1948. Förskottering av underhållsbidrag till barn vars frånvarande pappa inte kunde betala underhållsbidraget infördes samtidigt.

Under mitten av 1900-talet var det vanligt med en slags enförsörjarmodell inom familjerna där männen ofta arbetade ute i industrierna och kvinnorna var hemma och skötte barn och hem. När arbetskraftsbrist rådde i Sverige i slutet av 1960-talet började kvinnorna i större utsträckning ge sig ut på arbetsmarknaden och familjerna i Sverige gick mer och mer över till en tvåförsörjarmodell där både kvinnan och mannen ofta förvärvsarbetade.

1974 års föräldraförsäkring grundlades således under 1960- och 1970-talen i och med den demografiska utvecklingen samt den rådande diskussionen om jämställdhet i både familjelivet och i arbetslivet.

För att underlätta kvinnornas arbetsmarknadsanknytning lades betoningen i föräldraförsäkringen på föräldrarna, på kvinnan och mannen som individer, tidigare fokus hade varit mest på kvinnorna. 1974 års föräldraförsäkring var även tänkt att vara en katalysator för ökad jämställdhet mellan kvinnor och män i samhället.

Den nya föräldraförsäkringen innebar att moderskapspenningen togs bort och att papporna också fick rätt att vara hemma med sina barn och samtidigt få en inkomstrelaterad ersättning från staten, föräldrapenning. Det blev

således individens arbetsinsats på arbetsmarknaden som betonades. Den nya försäkringen, till skillnad från moderskapspenningen, blev också pensionsgrundande och skattepliktig. Samtidigt byggdes också förskolan ut kraftigt i syfte att göra det möjligt för föräldrarna att kunna kombinera familj med förvärvsarbetandet.

I och med den nya föräldraförsäkringen kunde 6 månaders föräldrapenning tas ut vid barnets födelse. Redan efter ett år förlängdes dock tiden till sju månader och två år senare till nio månader. Antal dagar med föräldrapenning som föräldrarna kan få för ett barn har sedan dess med åren ökat som följd av politiska beslut i nära anslutning till ett valår för den svenska riksdagen.

Figur 1 Utvecklingen av antal föräldrapenningdagar för ett barn

Antal föräldrapenningdagar för ett barn	180	210	270	360	450	390	450	480
Infördes år	1974	1976	1978	1986	1989	1994	1995	2002
Val- år i Sverige	1973	1976	1979	1985	1988	1994	1994	2002

Tanken att hälften av alla föräldrapenningdagar var ämnade åt respektive förälder har funnits med föräldrapenningen redan sedan den infördes 1974 men någon hårddragen individualisering av försäkringen genomfördes aldrig utan föräldrarna fick välja om de ville avstå av sina egna föräldrapenningdagar till förmån för den andra föräldern.

I början av 1990-talet kom frågan om reglerad uppdelning av föräldrapenningdagarna upp igen. Det hade då uppmärksammats under längre tid att papporna tog ut sina föräldrapenningdagar i en mycket liten skala. År 1995 infördes 30 dagar förbehållna vardera föräldern, den så kallade mamma- och pappamånaden. Beslutet innebar att föräldrapenningdagarna fortfarande fördelades lika mellan föräldrarna som nu dock ”endast” kunde avstå de flesta dagarna till den andra parten förutom 30 dagar som var knutna till individen – detta förlängdes sedan till 60 dagar för barn födda år 2002 och senare.

Flera olika reformer och insatser har under perioden från 1974 till 2010 genomförts i syfte att få männen att använda fler dagar med föräldrapenning så som höjt ersättningstak år 2006, jämställdhetsbonus 2008 samt olika informationskampanjer m.m. Inga andra enskilda reformer har dock påverkat utvecklingen så snabbt och tydligt som de reserverade månaderna gjorde.

Sveriges utgifter för familjepolitikens socialförsäkringsförmåner uppgick år 2010 till drygt 2 procent i förhållande till bruttonationalprodukten (BNP). Det är ungefär på samma nivå som de övriga nordiska länderna vilket är i europeisk toppnivå. Motsvarande andel för Polen som har lägst andel i

Europa är 0,7 procent². Ett av de grundläggande målen inom den ekonomiska familjepolitiken i Sverige är att föräldrar ska ha möjlighet att kombinera familjelivet med arbetslivet och därför har olika regeringar under åren satsat mycket på föräldraförsäkringen som i huvudsak finansieras via en föräldraförsäkringsavgift som betalas av arbetsgivarna.

Utfallet av den relativt generösa ekonomiska familjepolitiken³ kan kopplas ihop med ett högt kvinnligt arbetsmarknadsdeltagande samt höga födelsetal. Exakt hur mycket den ekonomiska familjepolitiken bidragit till denna utveckling är svårt att skatta men rimlig att anta. Samtidigt pågår nu ett forskningsprojekt (Dnr: 96/2006) på Institutet för arbetsmarknadspolitisk utvärdering (IFAU) där syftet är att just undersöka effekten av den svenska föräldraledigheten på fertilitet och arbetsmarknadsdeltagande.

² Se *"Utgifter för det sociala skyddet i Sverige och Europa samt utgifternas finansiering 2004-2009"* SCB
http://www.scb.se/Statistik/NR/NR0201/2009A01B/NR0201_2009A01B_SM_NR15SM1101.pdf

³ Den ekonomiska familjepolitiken innebär utöver föräldraförsäkringen tillgång till kraftigt subventionerad barnomsorg, föräldraledighetsrätt samt rätt att arbeta deltid, bidrag m.m.

Figur 2 Summerade fruktsamhetstal i Europa. Antal barn som en kvinna beräknas föda under sin livstid. För fullt reproduktionstal krävs 2,1 barn per kvinna för att befolkningen ska öka utan att ett land måste lita på immigration

	1960	1970	1980	1990	2000	2003	2008
EU-27 (1)	:	:	:	:	:	1,47	1,56
Belgium (1)	2,54	2,25	1,68	1,62	1,67	1,66	1,82
Bulgaria	2,31	2,17	2,05	1,82	1,26	1,23	1,48
Czech Republic	2,09	1,92	2,08	1,90	1,14	1,18	1,90
Denmark	2,57	1,95	1,55	1,67	1,77	1,76	1,89
Germany	:	:	:	:	1,38	1,34	1,38
Estonia	:	:	:	2,05	1,38	1,37	1,65
Ireland	3,78	3,85	3,21	2,11	1,89	1,96	2,10
Greece	2,23	2,40	2,23	1,40	1,26	1,28	1,51
Spain	:	:	2,20	1,36	1,23	1,31	1,46
France (2)	2,73	2,47	1,95	1,78	1,87	1,87	1,99
Italy	2,37	2,38	1,64	1,33	1,26	1,29	1,41
Cyprus	:	:	:	2,41	1,64	1,90	1,46
Latvia	:	:	:	:	:	1,29	1,44
Lithuania	:	2,40	1,99	2,03	1,39	1,26	1,47
Luxembourg	2,29	1,97	1,90	1,60	1,76	1,62	1,61
Hungary	2,02	1,98	1,91	1,87	1,32	1,27	1,35
Malta	:	:	1,99	2,04	1,70	1,48	1,44
Netherlands	3,12	2,57	1,60	1,62	1,72	1,75	1,77
Austria	2,69	2,29	1,65	1,46	1,36	1,38	1,41
Poland	:	:	:	2,06	1,35	1,22	1,39
Portugal	3,16	3,01	2,25	1,56	1,55	1,44	1,37
Romania	:	:	2,43	1,83	1,31	1,27	1,35
Slovenia	:	:	:	1,46	1,26	1,20	1,53
Slovakia	3,04	2,41	2,32	2,09	1,30	1,20	1,32
Finland	2,72	1,83	1,63	1,78	1,73	1,76	1,85
Sweden	:	1,92	1,68	2,13	1,54	1,71	1,91
United Kingdom (1)	:	:	1,90	1,83	1,64	1,71	1,90
Iceland	:	2,81	2,48	2,30	2,08	1,99	2,15
Liechtenstein	:	:	:	:	1,57	1,36	1,43
Norway	:	2,50	1,72	1,93	1,85	1,80	1,96
Switzerland	2,44	2,10	1,55	1,58	1,90	1,39	1,48
Croatia	:	:	:	:	:	1,32	1,46
FYR of Macedonia	:	:	:	:	1,88	1,77	1,47
Turkey	:	:	:	:	:	:	2,10

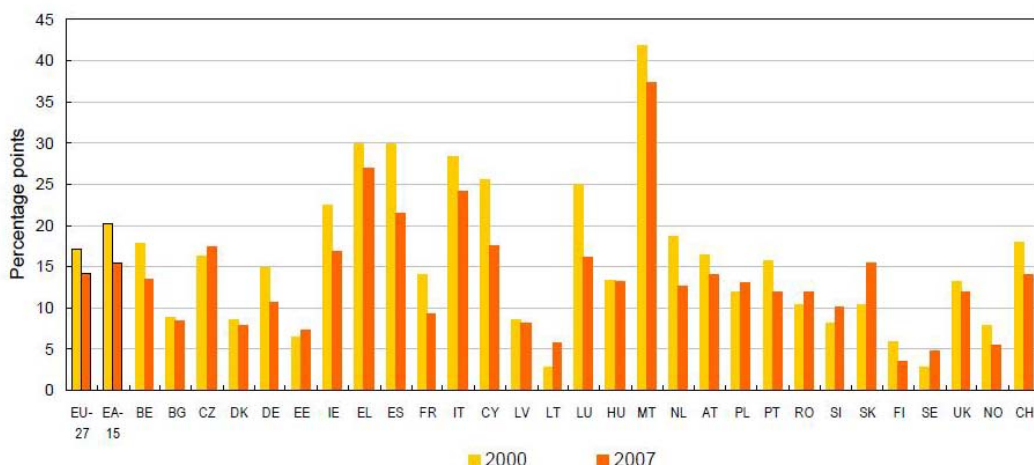
(1) 2007 instead of 2008.

(2) Excluding French overseas departments.

Källa Eurostat

De nordiska länderna har relativt höga födelsetal samtidigt som exempelvis Polen har ett av de lägsta i Europa.

Figur 3 Skillnad* i arbetskraftsdeltagande mellan män och kvinnor



* Beräknas som skillnaden mellan kvinnor och mäns deltagande i arbetskraften. Ett positivt utfall indikerar ett högre deltagande för män.

Källa Eurostat

Sverige är tillsammans med Finland de enda två länderna i Europa som har en skillnad som är lägre än 5 procentenheter.

Hur mycket av denna utveckling som kan hänföras till Sveriges generösa ekonomiska familjepolitik får andra forskningsprojekt visa, denna rapport kan endast visa på att denna utveckling finns.

1.2 Argument för delad föräldradeltagande

I dagens Sverige är inte båda föräldrarnas deltagande i barnets omvårdnad och uppfostran något kontroversiellt och att barnet har rätt till båda sina föräldrar fastslås i FN:s Barnkonvention. Barnkonventionen ger en universell definition av vilka rättigheter som borde gälla för alla barn i hela världen. Definitionen ska gälla i alla samhällen, oavsett kultur, religion eller andra särdrag. Konventionen handlar om det enskilda barnets rättigheter. Varje människa under 18 år räknas som barn, om inte han eller hon blir myndig tidigare enligt den nationella lagstiftningen. I barns grundläggande rättigheter ingår att få omvårdnad, att få växa upp under trygga förhållanden och att få utvecklas i sin egen takt och utifrån sina egna förutsättningar. Det är i första hand föräldrarnas ansvar att se till att barnet får sina grundläggande behov tillgodosedda.

Artikel 5 och artikel 18 i barnkonventionen pekar särskilt på föräldrarnas ansvar. I artikel 18 ges uttryck för principen att ”båda föräldrarna har gemensamt ansvar för barnets uppfostran och utveckling”. Vidare stadgas att ”föräldrar eller, i förkommande fall, vårdnadshavare har huvudansvaret för barnets uppfostran och utveckling” samt att ”barnets bästa ska för dem

komma i främsta rummet”. Detta gäller således båda föräldrarna i frågor som exempelvis hur man bör använda sig av föräldraledigheten⁴.

Utöver det som anges i barnkonventionen och barnperspektivet så finns det framförallt jämställdhetspolitiska och arbetsmarknadspolitiska argument för varför det är önskvärt att föräldrarna delar på föräldraledigheten men även kan det finnas demografiska skäl. Livia Sz. Oláh visar i sin doktorsavhandling ”*Gendering Family Dynamics*” att tendensen i Sverige att skaffa ett andra barn ökar bland de familjer där båda föräldrarna är aktiva både på arbetsmarknaden och i föräldraskapet. Bland de föräldrar som delar på ansvaret för hem och barn ökar chansen för att de också kommer att skaffa ett andra barn i jämförelse med de familjer där man inte delar på detta arbete. Hon ser också en koppling mellan reformer inom föräldraförsäkringen och en ökad chans för föräldrarna att skaffa ett andra barn.

Debatten i Sverige i dag brukar inte handla om det är bra eller inte att dela jämställt utan mer om vägen dit – Individualisering/kvotering kontra familjens egna val.

2 Utvecklingen av föräldrapenninguttaget

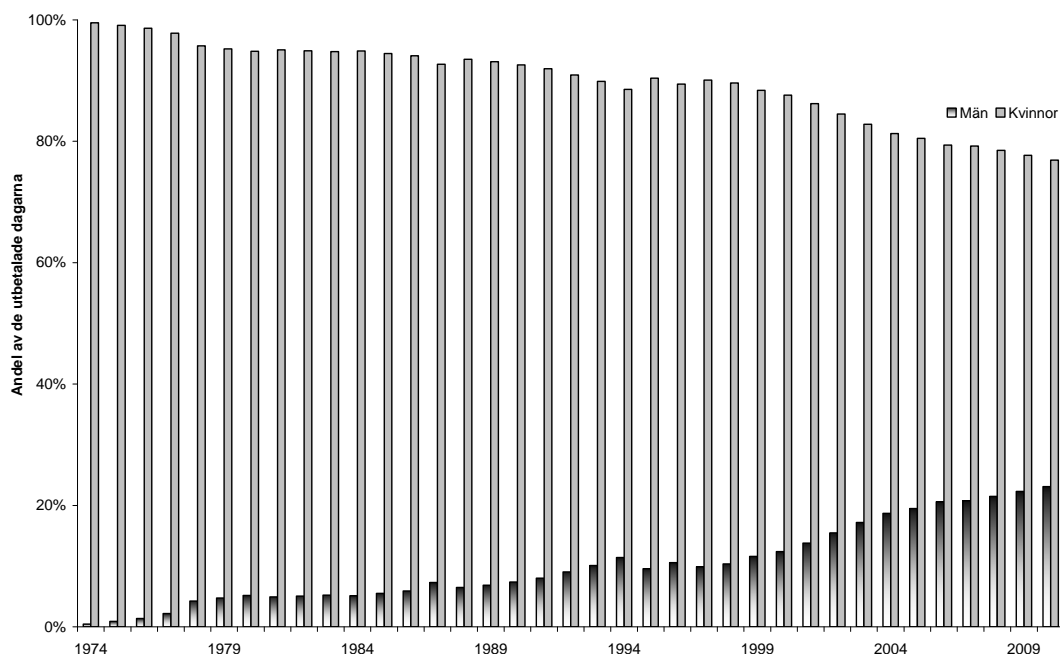
2.1 ”Från förlängd semester till ett delat overallansvar”

Det råder stor politisk enighet i Sverige om att det är viktigt att barnen har tillgång till båda sina föräldrar och att föräldrarna ska ges förutsättningar att kunna dela föräldrapenningen mer jämställt mellan varandra. De olika perspektiv som framförallt har förts fram till stöd för detta är barnperspektiv, arbetsmarknads- och jämställdhetsperspektiv. Männens har ökat sitt uttag successivt under åren och uttaget går mot ett mer jämställt uttag även om utvecklingen går sakta.

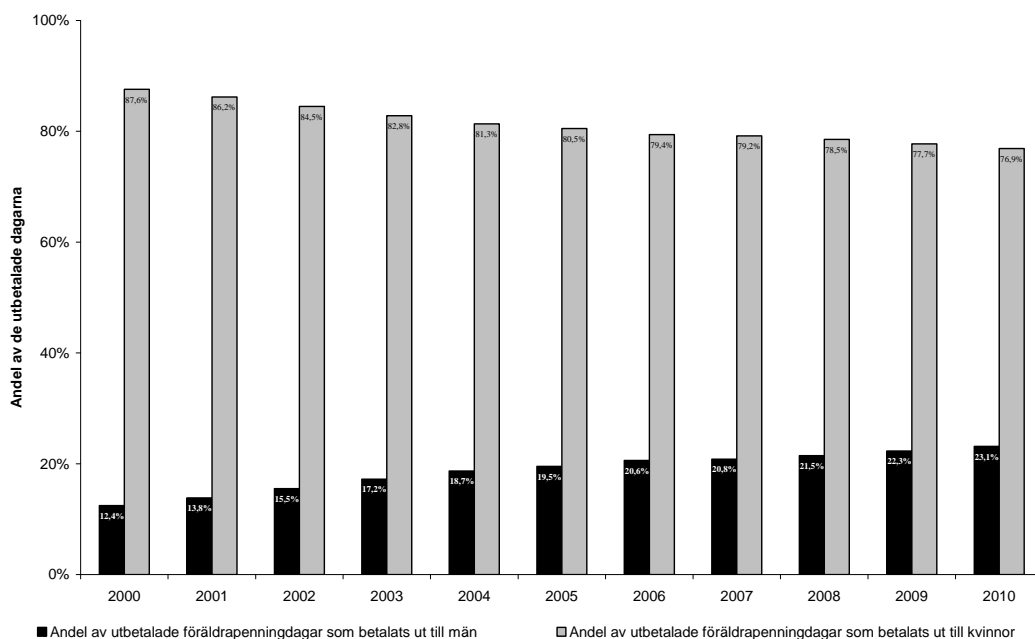
Av alla föräldrapenningdagar som betalades ut under 1974 så betalades cirka 0,5 procent av dessa ut till män och 99,5 procent till kvinnor, motsvarande siffror tjugo år senare var cirka 10 procent av dagarna till män och 90 procent av dagarna till kvinnor. År 2010 betalades cirka 23 procent av föräldrapenningdagarna ut till män och cirka 77 procent av dagarna till kvinnor. Sedan införandet av den första och sedan den andra s.k. pappa- och mammamånaden har männen ökat sitt uttag snabbare än som var fallet före dessa reformer och kvinnorna minskat sitt uttag av föräldrapenningdagar.

⁴ Se <http://unicef.se/barnkonventionen>

Figur 4 Andel av utbetalade dagar med föräldrapenning till män respektive till kvinnor 1974–2010

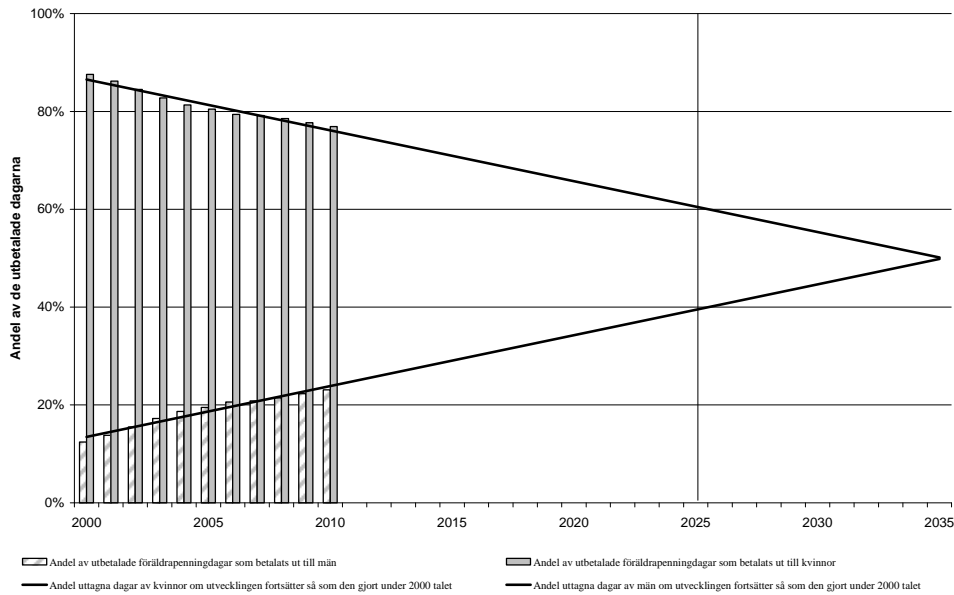


Figur 5 Andel av alla utbetalade dagar (utbetalningsår) med föräldrapenning till män respektive till kvinnor under 2000-talet



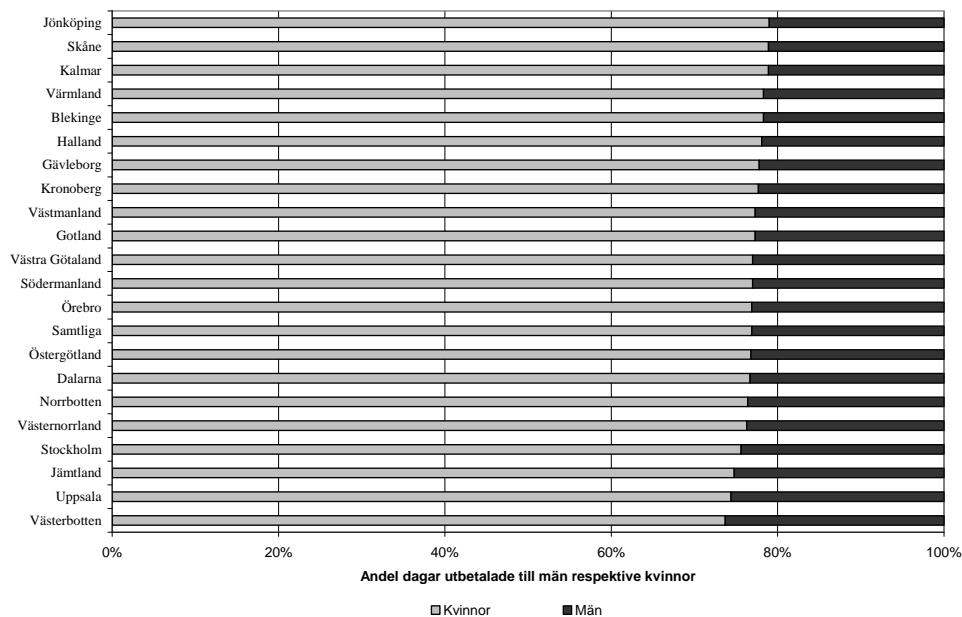
Om kvinnors och mäns uttagsmönster skulle fortsätta på samma sätt som det gjort under 2000-talet skulle det innebära att föräldrarna skulle dela på föräldrapenningdagarna enligt en 40/60-delning år 2025 och enligt en 50/50-delning år 2035. Samtidigt är det inte ett rimligt antagande eftersom männen med det antagandet då skulle ta ut 100 procent av alla föräldrapenningdagar någon gång kring år 2085.

Figur 6 Andel utbetalade dagar med föräldrapenning till män respektive kvinnor. Andelarnas utveckling om uttaget fortsätter på samma sätt som under 2000-talet



Under 2010 betalades det ut närmare 50 miljoner föräldrapenningdagar till drygt 700 000 föräldrar vilket innebär att de kvinnor som det betalades ut dagar till i genomsnitt använde 98 dagar och männen cirka 37 dagar. Till männen i Västerbottens län betalades det i genomsnitt ut cirka 36 dagar per man och i Skåne län lika så. Att männen i dessa olika län klassas som olika "jämförbara" beror på hur många dagar kvinnorna i de respektive länen konsumerar. Eftersom kvinnorna i Skåne län använder fler dagar än kvinnorna i Västerbottens län så innebär det att med en liknande konsumtion av männen i bägge länen så klassas männen i Västerbotten som statistiskt mer jämförbara män.

Figur 7 Andel utbetalade dagar med föräldrapenning till män respektive kvinnor fördelat på län år 2010



Den relativa jämställdheten mellan föräldrarna är av intresse att studera samtidigt som bilden blir ofullständig utan en studie av hur många dagar som faktiskt används också. Ett annat problem med att mäta och jämföra ”jämställdhet” mellan män och kvinnor i olika regioner med utbetalningsstatistik är att föräldrar som inte tar ut en enda dag med föräldrapenning inte ingår i utbetalningsstatistik. Av det skälet kan papporna i Skåne och i Västerbotten använda lika många dagar per person som föräldrapenning utbetalas till. Men hur många föräldrar av de som kunnat använda försäkringen som faktiskt gjort det förtäljer inte statistiken.

Att studera användningen av föräldraförsäkringen ska heller inte sammanblandas med en studie av föräldraledighet dvs. av hur länge en förälder är hemma med barnen. Tidigare undersökningar (RFV 2004:14) visar att sambandet mellan föräldrapenning och föräldraledighet är olika för mammor respektive pappor:

- Kvinnors uttag av föräldrapenning är starkt korrelerat till familjens totala uttag av föräldrapenning
- Kvinnors föräldraledighet och familjens totala längd på ledigheten är starkt korrelerade
- Kvinnors uttag av föräldrapenning är inte starkt korrelerat till deras egen längd på föräldraledighet
- Pappors uttag av föräldrapenningdagar har däremot stark korrelation till deras föräldraledighetslängd

Resultatet indikerar att pappor i större utsträckning än mammor tar föräldrapenning för alla eller i stort sett alla dagar de är föräldralediga.

Att bara räkna in användandet av föräldrapenningdagarna och sedan tala om hur stor andel som betalas ut till män och kvinnor är som sagt ett mått på hur föräldrar använder sig just av den här försäkringen. De tio särskilda dagarna som främst den andra föräldern kan få i samband med att ett barn föds ingår inte i det måttet eftersom dessa tillhör en annan försäkring, tillfällig föräldrapenning. Läggs dessa dagar på erhålls en andel av de uttagna dagarna av män på 24,3 procent i stället för cirka 23,1 procent. Hur föräldrarna använder just den här försäkringen är således vad de olika måtten i den här rapporten visar.

2.2 Ett jämställt uttag av föräldrapenning 40/60-delning

Ett helt jämställt uttag av föräldrapenningdagar kan grovt sägas vara uppnått när hälften av dagarna betalas ut till kvinnor och hälften till män. I lagstiftningen anges att 240 dagar var är avsedda för barnets respektive föräldrar.

Att klassa ett jämställt beteende eller en jämställd fördelning som en 40/60-delning är etablerat bland annat i Statistiska Centralbyråns undersökningar, och används för att mäta till exempel kvinnors och mäns representation i en yrkeskategori eller i olika politiska sammanhang, såsom riksdagens sammansättning (SCB:s Lathund om jämställdhet 2006). Här innebär denna princip att minst 40 procent av utbetalda föräldrapenningdagar ska ha

betalats ut till män och högst 60 procent till kvinnor, eller tvärtom, när barnen når åtta års ålder. Att använda fördelningen 40/60 som ett mått på jämställt uttag är rimligt även av försäkringstekniska skäl. Det finns flera situationer där en 50/50 fördelning av dagarna mellan barnens föräldrar inte är genomförbar. Vid beräkning av nedanstående indikator har därför föräldrapenningdagar tagits bort i så många situationer som möjligt då föräldrarna har en begränsad eller ingen möjlighet att dela på dagarna på samma villkor.

Nedan har därför följande dagar filtrerats bort för denna indikator:

- dagar uttagna av vårdnadshavare med ensam vårdnad
- dagar uttagna före förlossning
- dagar för båda föräldrarna i situationer där den ena vårdnadshavaren varit fysiskt förhindrad att vårda barnet
- dagar gällande tvillingfödslar
- dagar för vårdnadshavare av samma kön
- dagar gällande barn som adopteras.

Då kvarstår ändå situationer som till exempel då vårdnadshavare har gemensam vårdnad om ett barn men ändå inte rätt till föräldrapenning i Sverige på grund av att någon av vårdnadshavarna bor i Sverige men arbetar i ett annat EU-land. Det finns också fall då en försäkrad först fått gemensam vårdnad och rätt till föräldrapenning ett eller ett par år efter barnets födelse och då inte har rätt att ta ut föräldrapenning förrän dess eller tvärt om.

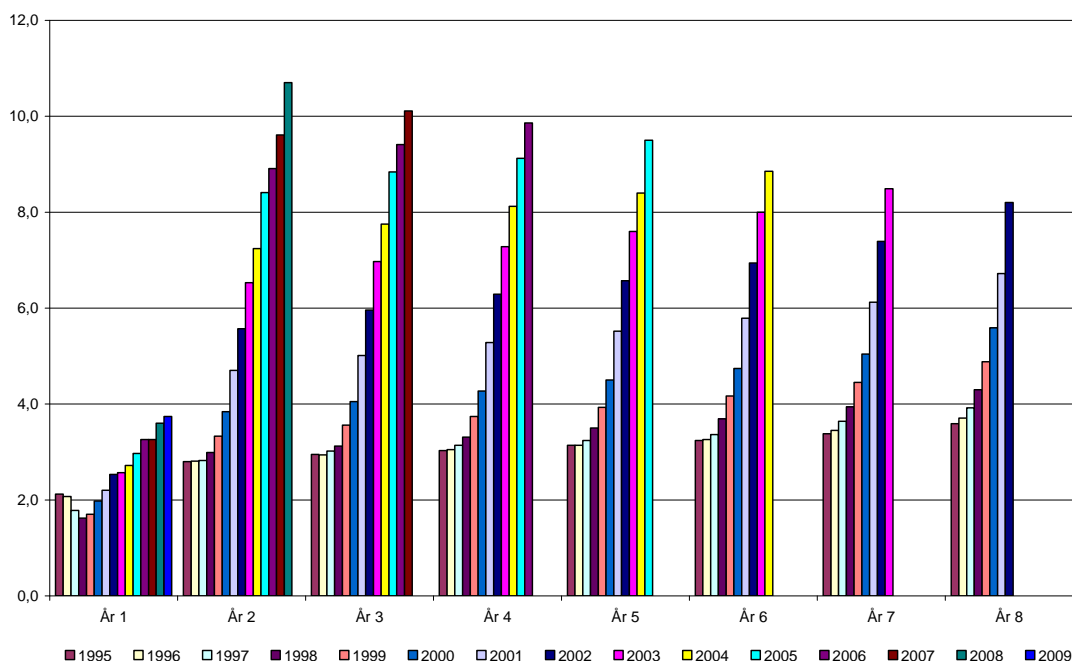
Figur 8 Andel barn som har föräldrar som delat föräldrapenninguttaget 40/60 mellan sig

Barn födda år	År 1	År 2	År 3	År 4	År 5	År 6	År 7	År 8
1995	2,1	2,8	3,0	3,0	3,1	3,2	3,4	3,6
1996	2,1	2,8	2,9	3,1	3,1	3,3	3,5	3,7
1997	1,8	2,8	3,0	3,1	3,2	3,4	3,6	3,9
1998	1,6	3,0	3,1	3,3	3,5	3,7	3,9	4,3
1999	1,7	3,3	3,6	3,7	3,9	4,2	4,5	4,9
2000	2,0	3,8	4,1	4,3	4,5	4,7	5,0	5,6
2001	2,2	4,7	5,0	5,3	5,5	5,8	6,1	6,7
2002	2,5	5,6	6,0	6,3	6,6	6,9	7,4	8,2
2003	2,6	6,5	7,0	7,3	7,6	8,0	8,5	
2004	2,7	7,2	7,8	8,1	8,4	8,9		
2005	3,0	8,4	8,8	9,1	9,5			
2006	3,3	8,9	9,4	9,9				
2007	3,3	9,6	10,1					
2008	3,6	10,7						
2009	3,7							

Figur åtta visar att föräldrarna i mycket mindre utsträckning väljer att dela jämställt på föräldrapenningdagarna under barnets första år jämfört med när barnen har passerat ett års ålder. Andelen barn som har föräldrar som delat

jämställt på föräldrapenningdagarna redan när barnet är två år gammalt har mer än fördubblats under 2000-talet.

Figur 9 Andel barn som har föräldrar som delat föräldrapenninguttaget 40/60 mellan sig



Det finns en tydlig trend som visar att en större andel av föräldrarna delar jämställt på föräldrapenningdagarna och att ökningen är kraftigare för barn födda på 2000-talet än barn födda på 1990-talet. Andelarna börjar närma sig cirka 10 procent av familjerna vilket får anses som en relativt låg andel.

2.3 Barns födelseregion

I kommande kapitel 3 analyseras utvecklingen av försäkringen utifrån bl.a. föräldrarnas födelseland. Barns födelseland utelämnas eftersom det råder särskilda omständigheter kring barn födda i andra länder rent försäkringsmässigt som gör att siffrorna är svårtolkade eftersom åldern på barnen vid invandringstillfället är avgörande för hur mycket föräldern behöver försäkringen. Föräldrar som invandrar till Sverige med ett barn som är 7 år gammalt kan få 480 dagar med föräldrapenning vilket föräldrarna kanske inte behöver men framförallt inte ens teoretiskt hinner använda.

Samtidigt finns det farhågor om att föräldrar till invandrade barn använder väldigt många dagar med föräldrapenning vilket kan medföra integrationsproblem.

Figur 10 Andel barn (%) för vilka föräldrarna använt x antal dagar när barnen uppnått 4 års ålder. (Barnen födda 2006)

Födelseland barn	0 dagar	1–179 dagar	180 eller fler
Sverige	1	2	98
Norden utom Sverige	64	21	15
EU 25 utom Norden	54	20	26
Övriga Europa	57	17	26
Afrika Söder om Sahara	59	15	26
Asien utan Mellanöstern	51	14	34
MENA + Turkiet	47	15	37
Nordamerika	44	14	41
Sydamerika	33	23	43
Oceanien	34	32	34

Figur 10 visar att nästan alla barn som är födda i Sverige har föräldrar som har använt mer än 180 dagar med föräldrapenning när de har fyllt fyra år. Samtidigt så är motsvarande andelar för barn födda i andra länder inte alls så höga. För ungefär hälften av barnen födda i andra länder än i Sverige så har föräldrarna inte använt en enda dag med föräldrapenning när barnen fyllde fyra år vilket till största delen rimligen beror på hur gamla barnen var när de flyttade till Sverige.

Figur 11 Andel barn (%) för vilka föräldrarna använt x antal dagar när barnen uppnått 8 års ålder. (Barnen födda 2002)

Födelseland barn	0 dagar	1–179 dagar	180–389 dagar	390 dagar eller fler
Sverige	0	0	11	88
Norden utom Sverige	47	38	10	6
EU 25 utom Norden	43	16	24	18
Övriga Europa	31	9	19	40
Afrika Söder om Sahara	34	12	23	31
Asien utan Mellanöstern	37	8	17	38
MENA + Turkiet	34	13	24	29
Nordamerika	30	10	23	36
Sydamerika	28	12	28	33
Oceanien	32	11	31	26

Figur 11 visar samma mönster som i figur 10 nämligen att en stor andel av de svenskfödda barnen föräldrar använder många dagar med föräldrapenning vilket inte kan sägas om föräldrar till barn födda i ett annat land. För barn födda i länder som har föräldrapenning räknas de dagar som föräldrarna använt i ursprungslandet av när de flyttar till Sverige vilket kan förklara exempelvis barnen födda i övriga Nordens låga andelar.

Att föräldrar till barn födda utanför Sverige använder färre dagar, i antal, med föräldrapenning än barn födda i Sverige är inget konstigt eftersom behovet av försäkringen varierar med barnens åldrar. Men kanske är det så att de relativt sett använder fler dagar än barn födda i Sverige om hänsyn skulle tas till deras vistelsetid i landet. Om det finns ett integrationsproblem skapat av föräldrapenningen kan inte denna beskrivande statistik besvara.

Det kan vara så att det finns ett sådant problem om föräldrarna har många barn och använder många dagar.

Figur 12 Andel barn (%) för vilka föräldrarna använt x antal dagar med ersättning på motsvarande SGI nivå (alt. grundnivå beroende av inkomstnivå och andra försäkringsvillkor). (Barnen födda år 2002 alt. år 2006)

Födelse-land barn	0 dagar		1–179 dagar		180 eller fler	
	4 år	8 år	4 år	8 år	4 år	8 år
Sverige	0,8	0,3	1,7	0,8	97,6	99,2
Norden utom Sverige	63,9	46,6	20,8	84,4	15,3	15,6
EU 25 utom Norden	54,0	42,9	20,2	58,5	25,7	41,5
Övriga Europa	56,6	31,3	17,1	40,7	26,3	59,3
Afrika Söder om Sahara	59,2	33,7	14,6	46,0	26,2	54,0
Asien utan Mellanöstern	51,5	36,7	14,4	44,4	34,2	55,6
MENA + Turkiet	47,2	33,9	15,5	46,9	37,3	53,1
Nordamerika	44,4	30,3	14,4	40,3	41,2	59,7
Sydamerika	33,3	27,7	23,5	39,4	43,2	60,6
Oceanien	33,9	32,3	32,2	43,5	33,9	56,5

Figur 13 Andel barn (%) för vilka föräldrarna använt x antal dagar med ersättning på motsvarande lägstanivå. (Barnen födda år 2002 alt. år 2006)

Födelse-land barn	0 dagar		1–59 dagar		60 eller fler	
	4 år	8 år	4 år	8 år	4 år	8 år
Sverige	19,7	7,1	46,3	29,2	34,0	63,7
Norden utom Sverige	88,1	89,2	6,5	5,8	5,4	5,0
EU 25 utom Norden	83,2	71,0	6,4	10,8	10,4	18,2
Övriga Europa	82,0	50,5	2,9	15,0	15,1	34,5
Afrika Söder om Sahara	84,5	63,7	3,6	7,9	11,9	28,4
Asien utan Mellanöstern	80,0	54,8	7,1	12,6	12,9	32,6
MENA + Turkiet	76,4	64,6	6,0	9,0	17,6	26,4
Nordamerika	74,7	56,8	11,7	17,3	13,6	25,9
Sydamerika	74,1	61,7	–	–	–	–
Oceanien	84,7	62,9	–	–	–	–

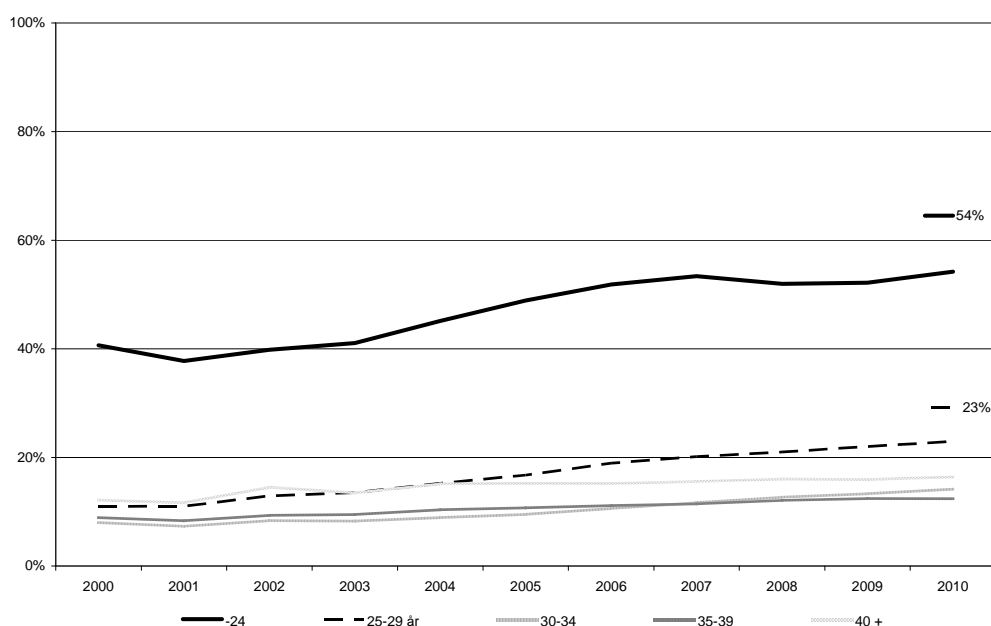
– För få antal barn för att redovisas.

2.4 Unga föräldrar – i en annan del av försäkringen?

För att få ta del av de första 180 dagarna av ersättningen från föräldrapenningen som är relaterad till en förälderns inkomst så krävs det att föräldern har haft någon inkomst som det går att relatera till och att föräldern arbetat minst 240 dagar före förlossningen. I annat fall får föräldrarna sin ersättning baserad på den s.k. grundnivån vilket ger 180 kronor per dag eller maximalt 5 400 kronor brutto per månad. Att en förälder saknar inkomst beror på exempelvis på att föräldern inte hunnit etablera sig på arbetsmarknaden ännu, är arbetslös av andra skäl och/eller exempelvis att föräldern studerar.

Medelåldern för förstföderskor var år 2009 29 år (SCB ”Vi fortsätter att föda fler barn”, 2009) och för kvinnor mellan 25 och 29 års ålder så betalades en knapp fjärdedel av alla dagar ut med en ersättning på grundnivå dvs. med 180 kronor per dag. För de kvinnor som är under 25 år betalades över hälften av dagarna som ska relatera till den försäkrades inkomst ut på motsvarande grundnivå. För äldre kvinnor ligger motsvarande andelar på 10–15 procent. Männen har inte samma uttagsmönster även om yngre män ofta använder dagar som ersätts på grundnivå fast dessa män är relativt få i antal i förhållande till kvinnorna.

Figur 14 Andel grundnivådagar av samtliga utbetalade dagar med en inkomstrelaterad ersättning, till kvinnor fördelat efter kvinnans ålder



Figur 15 Andel (%) dagar med ersättning på grundnivå av använda dagar med ersättning på inkomstrelaterad nivå

År	Under 30 år		30 år och äldre	
	Kvinnor	Män	Kvinnor	Män
2010	33	11	14	6
2009	31	10	13	6
2008	30	9	13	6
2007	30	9	12	5
2006	29	10	11	5
2005	26	10	11	5
2004	24	8	10	5
2003	21	7	9	5
2002	20	6	9	5
2001	18	5	8	4
2000	19	4	9	4

3 De första fyra åren

3.1 Metod

I nedanstående kapitel beskrivs och analyseras hur olika föräldrapenning-mått under ett barns fyra första levnadsår varierar beroende på föräldrarnas kön, ålder, utbildning och födelseland. När barnen uppnår fyra års ålder har deras föräldrar använt nästan 80 procent av de dagar de är berättigade till.

Population som resultaten bygger på är alla barn födda 2004 med sina respektive föräldrar. I Försäkringskassans register är dessa barn 103 246. Enligt SCB föddes 100 928 barn 2004 (barn födda i utlandet av mammor folkbokförda i Sverige ingår i denna siffra).

Tidigare studier (Försäkringskassan, Socialförsäkringsrapport 2010:14) har tydligt visat att barn som inte är födda i Sverige i hög grad avviker från barn födda i Sverige med avseende på sina föräldrars uttag av föräldrapenning. Att inkludera data för dessa barn skulle därför producera missvisande resultat. Barn med annat födelseland än Sverige har därför exkluderats. Efter att dessa exkluderats uppgår antalet barn till 98 001. Bland dessa 5 245 exkluderade barn finns till exempel från utlandet adopterade barn, barn till föräldrar som invandrat efter 2004 och vissa barn till svenska föräldrar som fött barn utomlands. Gemensamt för dessa barn är att de sannolikt inte vistats i Sverige under sitt, eller sina, första levnadsår. Detta gör att föräldrarna till dessa barn inte haft samma möjlighet att ta ut föräldrapenning och att mönstret för uttaget skiljer sig betydligt jämfört med de föräldrar som fött barn i Sverige.

Eftersom fokus i denna undersökning ligger på hur föräldrarna fördelar föräldrapenningen mellan sig så har i nästa steg barn som inte har två föräldrar registrerade exkluderats. Efter att dessa barn exkluderats finns 96 994 kvar. I ett tredje steg exkluderas fall med uppenbara fel, som sannolikt beror på felinmatningar i registret. Efter denna filtrering återstår 96 442 barn och resultaten nedan bygger på dessa.

På grund ovanstående redovisade filtrering kan siffrorna som presenteras i detta avsnitt avvika från Försäkringskassans andra rapporter där andra kriterier använts. Till exempel kommer gruppen utlandsfödda föräldrar att framstå som mindre olik den svenskfödda gruppen på grund av att många nyligen anlända invandrare med barn exkluderats i och med att utlandsfödda barn exkluderats.

Det beroende variablerna baseras på mammans respektive pappans uttag av föräldrapenningdagar från det att barnets föddes fram till dess att barnet fyllde fyra år. I dessa dagar ingår både de 90 lägstanivådagarna och de 390 SGI-dagarna. Föräldrapenningdagar som föräldrarna eventuellt tagit ut för andra barn under samma period ingår inte.

I Försäkringskassans register finns uppgifter om alla föräldrars uttag av föräldrapenning och den ersättning de fått utbetald. Baserat på dessa uppgifter har ytterligare beroende variabler konstruerats.

Uttag av nettodagar finns direkt tillgängligt i Försäkringskassans register och denna variabel anges i antal dagar. Denna variabel inkluderar både lägstanivå- och SGI-dagar.

Pappornas andel av uttagna dagar är beräknade genom att dividera pappornas uttagna nettodagar med det totala antalet uttagna nettodagar för respektive barn.

Baserat på pappans andel uttagna nettodagar har föräldraparen **delats in i tre kategorier**, alla dagtyper och alla föräldrar inkluderade. Den första gruppen består av de föräldrar där pappan tagit ut mindre än 40 procent av dagarna. I den andra gruppen ligger båda föräldrarna i intervallet mellan 40 och 60 procent av uttagna nettodagar. I den tredje gruppen har pappan tagit ut minst 60 procent av nettodagarna.

Uttag av SGI-dagar på grundnivå finns direkt tillgängligt i Försäkringskassans register och denna variabel anges i antal dagar per förälder.

De föräldrar som inte tagit ut någon dag med föräldrapenning identifieras med variabelvärdet noll i variabeln ”Uttag av nettodagar”. Föräldrar som **tagit ut noll nettodagar** utgör en kategori och alla andra föräldrar utgör den andra kategorin.

Föräldrarnas medelersättning är beräknad genom att dividera den totala utbetalningen föräldern fått med det totala antalet nettodagar föräldern tagit ut.

Nedan presenteras deskriptiv statistik för de beroende variablerna uppdelat på mammor och pappor.

Figur 16 Deskriptiv statistik för de kontinuerliga beroende variablerna

Variabel	Enhet	Medelvärde	Antal observationer
Uttag av nettodagar mamma	Antal dagar	312,0	96 242
Uttag av nettodagar pappa	Antal dagar	65,6	96 242
Pappans andel av nettodagar	Procent	17,7	95 558
Uttag av nettodagar på grundnivå mamma	Antal dagar	36,9	96 242
Uttag av nettodagar på grundnivå pappa	Antal dagar	2,3	96 242
Bruttoutbetalning per nettodag mamma	Kronor per dag	427,6	94 725
Bruttoutbetalning per nettodag pappa	Kronor per dag	552,8	78 739
Bruttoutbetalning per nettodag föräldraparet	Kronor per dag	443,4	95 558

Figur 17 Deskriptiv statistik för variabeln som indikerar noll-uttag av föräldrapenning

Antal och andelar föräldrar som inte tagit ut någon föräldrapenning			
Mammor		Pappor	
Antal	Andel	Antal	Andel
1 517	1,6	17 503	18,2

Figur 18 Deskriptiv statistik för variabeln jämställt uttag 40/60

Föräldraparens fördelning av uttag	Antal	Andel
Mamman tar ut mer än 60 % 40/60-uttag	85 633	88,98
Pappan tar ut mer än 60 %	7 372	7,66
	3 237	3,36

I resultatdelen beskrivs och analyseras de sex beroende variablerna; Uttag av nettodagar, Pappans andel av nettodagar, Jämställt uttag 40/60, Uttag av SGI-dagar på grundnivå, Noll-uttag och Medelersättning. Samtliga av dessa variabler beskrivs deskriptivt och analyseras uppdelat på föräldrarnas kön, ålder, utbildning och födelseregion. Uppgifter som baseras på färre än 30 observationer har konsekvent exkluderats från resultatredovisningen.

3.2 Uttag av nettodagar

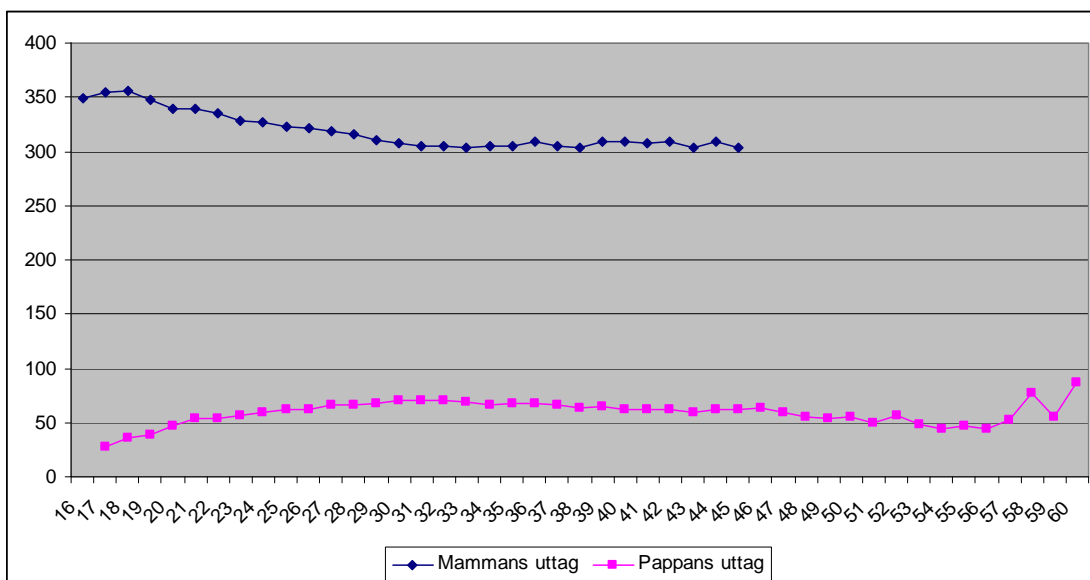
I genomsnitt har mammorna under perioden tagit ut 312,0 dagar och papporna 65,6 dagar. Föräldraparen har alltså i genomsnitt förbrukat 377,6 av de 480 dagarna när barnet fyllt fyra år, det motsvarar 78,7 procent av dagarna.

Nedan redovisas hur detta mått varierar beroende på föräldrarnas kön, ålder, utbildning och födelseregion.

3.2.1 Ålder

I diagrammet nedan visas att pappornas uttag av nettodagar stiger upp till cirka 30 års ålder, därefter är uttaget relativt oberoende av ålder. De unga mammorna är de som tar ut flest dagar med föräldrapenning.

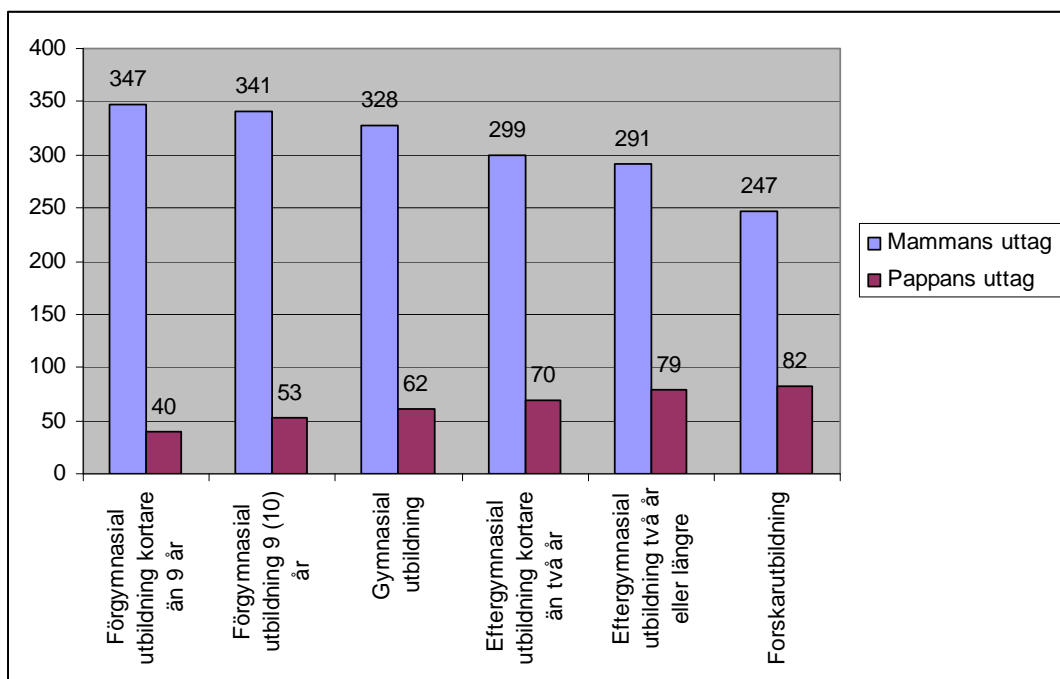
Figur 19 Mammans och pappans uttag av nettodagar uppdelat på föräldrarnas ålder vid barnets födelse



3.2.2 Utbildning

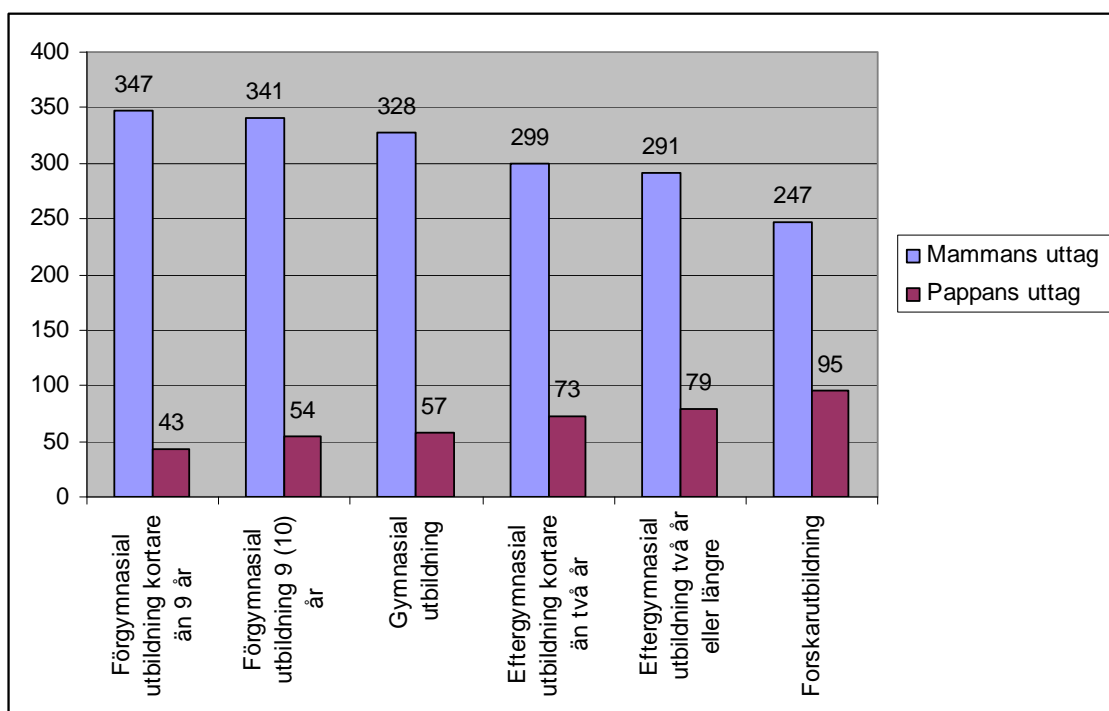
I diagrammet nedan visas att föräldrarnas utbildning i mycket hög grad påverkar uttaget av föräldrapenning. Pappornas uttag ökar tydligt med högre utbildning och mammornas uttag minskar tydligt med ökad utbildning. De lågutbildade mammorna tar ut klart flest dagar med föräldrapenning.

Figur 20 Uttag av nettodagar uppdelat på föräldrarnas utbildning



Nedanstående diagram visar samma sak som i ovanstående diagram men uppdelat på mammans utbildning.

Figur 21 Uttag av nettodagar uppdelat på mammans utbildning

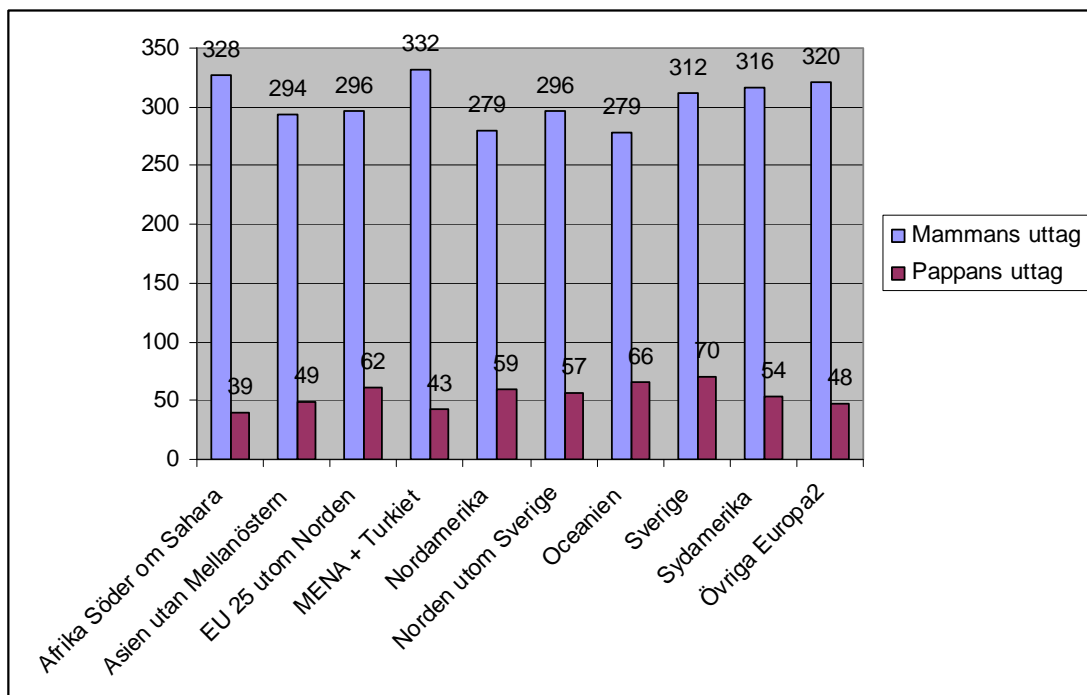


3.2.3 Födelseregion

I diagrammet nedan visas att föräldrarnas födelseregion i relativt hög grad påverkar uttaget av föräldrapenning. Observera att endast barn födda i Sverige är inkluderade. Av papporna tar pappor som är födda i Sverige i genomsnitt ut flest dagar med föräldrapenning. Mammor från ”MENA + Turkiet⁵” tar ut flest antal dagar med föräldrapenning i genomsnitt.

⁵ MENA står för “Middle East/North Africa”.

Figur 22 Genomsnittligt uttag av föräldrapenningdagar uppdelat på föräldrarnas födelseregion



3.3 Pappans andel av föräldraparets nettodagarna

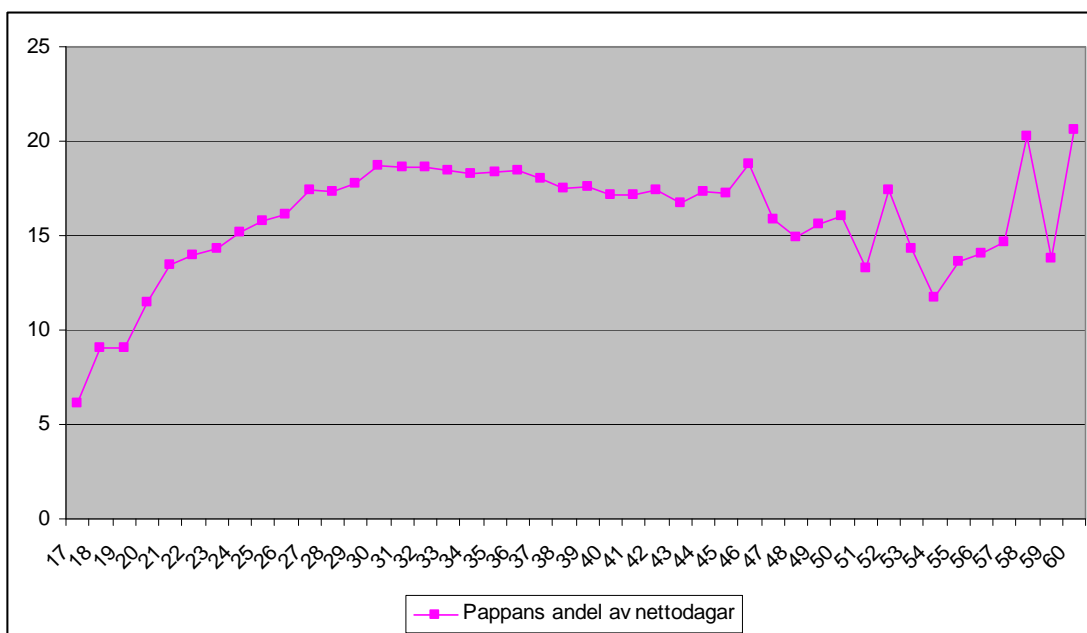
Pappornas andel av uttagna dagar är beräknade genom att dividera pappornas uttagna nettodagar med det totala antalet uttagna nettodagar för respektive barn. I genomsnitt har papporna tagit ut 17,7 procent av nettodagarna fram till att barnet fyllt 4 år.

Nedan redovisas hur detta mått varierar med föräldrarnas ålder, utbildning och födelseregion.

3.3.1 Ålder

Diagrammet visar att pappornas andel av parets uttagna dagar stadigt stiger fram till åldern 30 år. Kurvans hackiga utseende i de höga åldrarna är en konsekvens av att observationerna är få, dock aldrig under 30.

Figur 23 Pappornas andel (%) av uttagna nettodagar uppdelat på pappans ålder vid barnets födelse



3.3.2 Utbildning

I sammanställningen nedan visas att pappans utbildning i mycket hög grad samvarierar med parets fördelning av föräldrapenningen. Pappornas andel av uttaget ökar tydligt med högre utbildning. Pappor med avklarad forskarutbildning tar i genomsnitt ut 24,4 procent av de ersatta dagarna, motsvarande siffra för pappor med kort förgymnasial utbildning är 10,3 procent.

Figur 24 Pappans andel (%) av uttagna nettodagar uppdelat på pappans utbildning

Pappans utbildning	Andel av nettodagar	N
Förgymnasial utbildning kortare än 9 år	10,3	1 736
Förgymnasial utbildning 9 (10) år	13,7	9 216
Gymnasial utbildning	16,2	47 309
Eftergymnasial utbildning kortare än två år	19,0	7 633
Eftergymnasial utbildning två år eller längre	21,9	26 288
Forskarutbildning	24,2	1 396
Totalt	17,7	94 836

3.3.3 Födelseregion

I nästa sammanställning visas att pappans födelseregion i relativt hög grad samvarierar med hur paret fördelar föräldrapenningen. De 75 974 pappor som är födda i Sverige tar i genomsnitt ut 18,6 procent av respektive pars uttagna dagar. Motsvarande siffra för pappor födda i Afrika söder om Sahara är 10,9 procent.

Figur 25 Pappans andel av föräldraparets uttagna nettodagar uppdelat på pappans födelseregion

Pappans födelseregion	Andel (%) av nettodagar	N
Afrika Söder om Sahara	10,9	1 755
Asien utan Mellanöstern	14,6	1 463
EU 25 utom Norden	17,3	2 056
MENA + Turkiet	11,8	6 450
Nordamerika	16,5	480
Norden utom Sverige	16,0	1 684
Oceanien	17,6	135
Sverige	18,6	75 974
Sydamerika	14,2	1 010
Övriga Europa	13,3	3 056
Totalt	17,7	94 063

3.4 Jämställt uttag 40/60

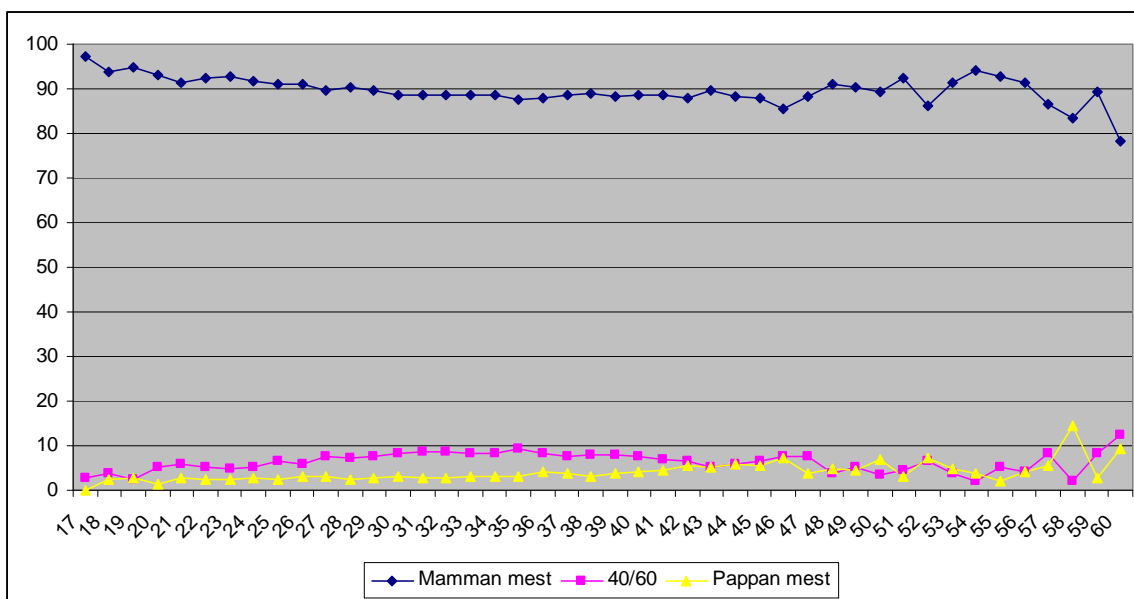
Nedan analyseras andelen föräldrapar som tagit ut föräldrapenningdagarna jämställt. Ett uttag där den förälder som tagit ut flest dagar har tagit ut max 60 procent av dagarna definieras som jämställt. Den andra föräldern måste följaktligen ha tagit ut minst 40 procent. De resterande paren delas in i två grupper; en där mamman tagit ut flest dagar och en där pappan tagit ut flest dagar. Den jämställda gruppen utgörs av 7,7 procent av föräldrarna. Mamman har tagit ut flest dagar i 89,0 procent av fallen och pappan har tagit ut flest dagar i de resterande 3,3 procent av fallen.

Nedan analyseras hur dessa andelar varierar beroende på pappans ålder, utbildning och födelseregion.

3.4.1 Ålder

I diagrammet nedan visas att de tre kategorierna i relativt låg grad samvarierar med pappans ålder. De allra yngsta papporna verkar dock vara underrepresenterade bland föräldraparen med jämställt uttag.

Figur 26 Andelarna (%) föräldrapar i respektive uttagskategori uppdelat på pappans ålder



3.4.2 Utbildning

I nedanstående sammanställningen ser vi att pappans utbildning i hög grad samvarierar med parets fördelning av föräldrapenningen. Föräldrapar där pappan har hög utbildning är klart överrepresenterade bland par med jämställt uttag. Andelarna par med jämställt uttag stiger från 2,5 procent i den lägsta utbildningskategorin till 14,5 procent i den högsta utbildningskategorin.

Figur 27 Andelarna (%) föräldrapar i respektive uttagskategori uppdelat på pappans utbildning

Pappans utbildning	Mamman mest	40/60-uttag	Pappan mest
Förgymnasial utbildning kortare än 9 år	94,4	2,5	3,1
Förgymnasial utbildning 9 (10) år	92,8	4,2	3,0
Gymnasial utbildning	91,4	5,8	2,8
Eftergymnasial utbildning kortare än två år	87,6	8,5	3,9
Eftergymnasial utbildning två år eller längre	83,6	12,3	4,1
Forskarutbildning	79,7	14,5	5,8

3.4.3 Födelseregion

I sammanställningen nedan visas att pappans födelseregion i hög grad samvarierar med parets fördelning av föräldrapenningen. Andelarna par med jämställt uttag varierar från 2,7 procent för par med pappa från ”MENA + Turkiet” till 10,8 procent för par med pappa född i Oceanien.

Figur 28 Andelarna (%) föräldrar i respektive uttagskategori uppdelat på pappans födelseregion.

Pappans födelseregion	Mamman mest	40/60-uttag	Pappan mest
Afrika Söder om Sahara	93,2	3,8	3,0
Asien utan Mellanöstern	89,2	5,4	5,5
EU 25 utom Norden	88,0	7,6	4,4
MENA + Turkiet	92,4	2,7	4,9
Nordamerika	88,4	7,6	4,1
Norden utom Sverige	90,3	6,6	3,2
Oceanien	87,1	10,8	2,2
Sverige	88,4	8,5	3,1
Sydamerika	91,9	5,7	2,5
Övriga Europa	92,5	3,4	4,1

3.5 Uttag av SGI-dagar på grundnivå

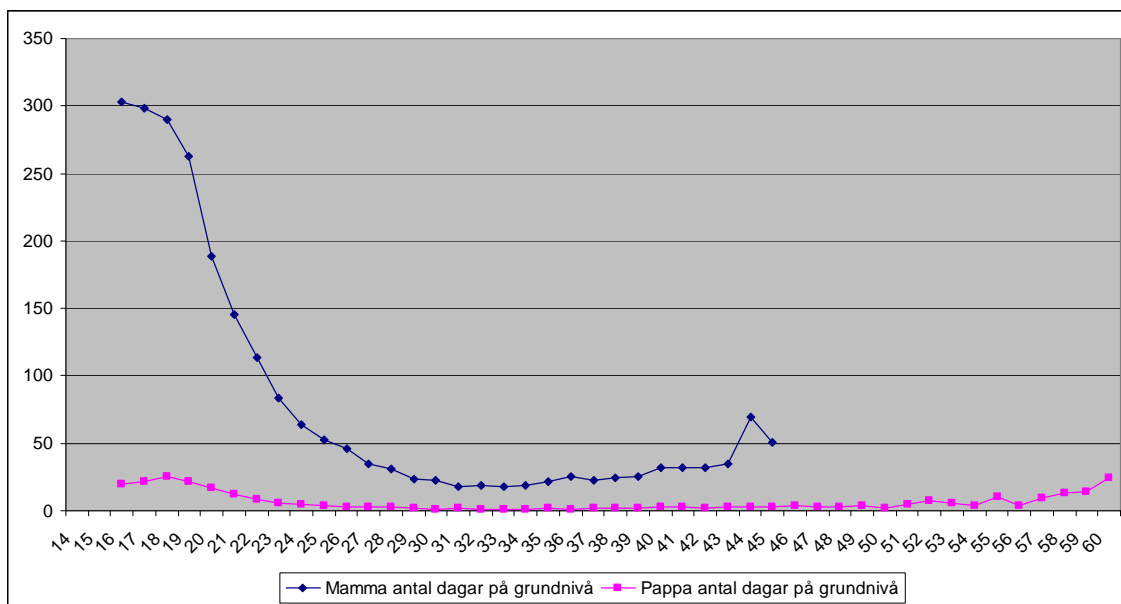
Föräldrar som inte har tillräcklig SGI får ersättning på grundnivå. I genomsnitt tar mammor ut 36,9 dagar på grundnivå och pappor tar ut 2,3 dagar på grundnivå. Den stora majoriteten föräldrar tar inte ut någon dag på grundnivå alls och fördelningen av uttagna dagar på grundnivå är således inte fördelade kring medelvärdet.

Nedan analyseras hur uttaget av SGI-dagar på grundnivå varierar beroende på föräldrarnas, kön, ålder, utbildning och födelseregion.

3.5.1 Ålder

I diagrammet nedan visas hur uttaget av SGI-dagar på grundnivå samvarierar med föräldrarnas kön och ålder. Tydligt är att pappor, oavsett ålder, i mycket låg utsträckning tar ut SGI-dagar på grundnivå. Att inte få föräldrapenning baserat på inkomst är mycket tydligt ett problem som gäller unga mammor. Övriga gruppers uttag av SGI-dagar på grundnivå är lågt.

Figur 29 Genomsnittligt antal uttagna SGI-dagar på grundnivå uppdelat på kön och föräldrarnas ålder vid barnets födelse



3.5.2 Utbildning

I sammanställningen nedan visas hur uttaget av SGI-dagar på grundnivå samvarierar med föräldrarnas utbildning. Tydligt är att pappor oavsett utbildning i mycket låg utsträckning tar ut SGI-dagar med lästa ersättning. De mycket höga siffrorna för lågutbildade mammor förklaras av att de riktigt unga mammorna inte är klara med sina utbildningar.

Figur 30 Genomsnittligt antal uttagna dagar på grundnivå uppdelat på kön och föräldrarnas utbildning

Föräldrarnas utbildning	Mamma antal dagar på grundnivå	Pappa antal dagar på grundnivå
Förgymnasial utbildning kortare än 9 år	206,7	11,8
Förgymnasial utbildning 9 (10) år	107,3	4,6
Gymnasial utbildning	23,7	1,3
Eftergymnasial utbildning kortare än två år	24,0	1,4
Eftergymnasial utbildning två år eller längre	16,0	1,4
Forskarutbildning	16,4	1,0

3.5.3 Födelseregion

I sammanställningen nedan visas att föräldrarnas födelseregion i hög grad samvarierar med dess uttag av SGI-dagar på lägstanivå. Uttaget av SGI-dagar på lägstanivå är mycket stort bland flera grupper utlandsfödda kvinnor. Allra högst, 171,9 dagar, är uttaget av dessa bland mammor från ”MENA + Turkiet”. Motsvarande siffra för svenskfödda mammor 16,3 dagar. Pappor tar oavsett födelseregion, i mycket låg utsträckning tar ut SGI-dagar med lägsta ersättning.

Figur 31 Genomsnittligt antal uttagna dagar på grundnivå uppdelat på kön och föräldrarnas födelseregion

Föräldrarnas födelseregion	Mamma antal dagar på grundnivå	Pappa antal dagar på grundnivå
Afrika Söder om Sahara	155,5	9,2
Asien utan Mellanöstern	107,6	6,8
EU 25 utom Norden	72,7	5,4
MENA + Turkiet	171,9	9,5
Nordamerika	72,2	6,6
Norden utom Sverige	32,4	2,7
Oceanien	48,4	4,8
Sverige	16,3	0,9
Sydamerika	86,2	6,0
Övriga Europa	125,5	8,7

3.6 Föräldrarna som inte tar ut någon föräldrapenning

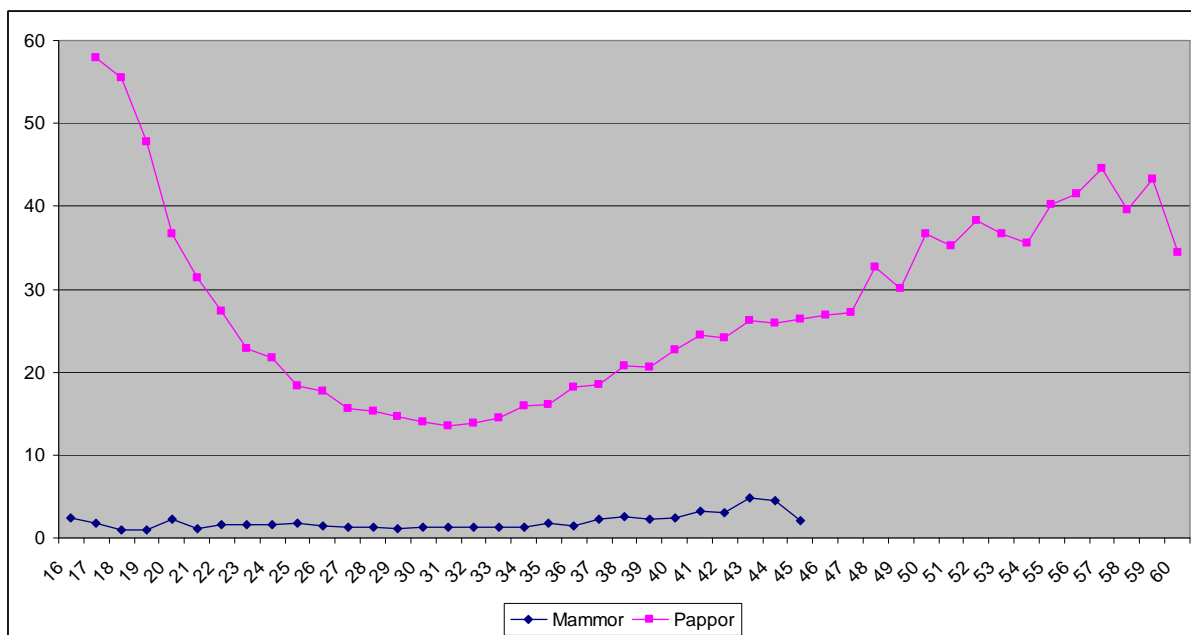
Det finns en grupp föräldrar som inte tar ut någon föräldrapenning alls. När barnet har fyllt fyra år har 18,2 procent av papporna och 1,6 procent av mammorna inte tagit ut någon föräldrapenning alls. När datamaterialet inte rensats från barnen som är födda utomlands är båda siffrorna markant högre.

Nedan visas hur dessa föräldrar med noll-uttag avviker från de föräldrar som tar ut föräldrapenning med avseende på ålder, utbildning och födelseregion.

3.6.1 Ålder

Det är relativt vanligt att pappor inte tar ut någon föräldrapenning. Sambandet mellan andelen pappor som inte tagit ut föräldrapenning och pappans ålder är tydligt U-format. De riktigt unga och gamla papporna är klart över-representerade. Det finns dock inget motsvarande samband för mammor.

Figur 32 Andel föräldrar som inte tar ut någon föräldrapenning uppdelat på kön och föräldrarnas ålder vid barnets födelse



3.6.2 Utbildning

I nedanstående sammanställning visas att pappor med låg utbildning är klart överrepresenterade bland de pappor som inte tar ut någon föräldrapenning. Det finns dock inget motsvarande samband för mammor.

Figur 33 Andel (%) föräldrar som inte tar ut någon föräldrapenning uppdelat på kön och föräldrarnas utbildning

Föräldrarnas utbildning	Andel föräldrar som inte tagit ut någon föräldrapenning	
	Mammor	Pappor
Förgymnasial utbildning kortare än 9 år	2,3	46,1
Förgymnasial utbildning 9 (10) år	2,0	27,9
Gymnasial utbildning	1,1	16,0
Eftergymnasial utbildning kortare än två år	1,5	16,0
Eftergymnasial utbildning två år eller längre	1,1	14,1
Forskarutbildning	2,4	20,0

3.6.3 Födelseregion

Pappor från vissa födelseregioner är klart överrepresenterade bland de pappor som inte tar ut någon föräldrapenning, se sammanställning nedan. Högst andel, 46,2 procent, finns i gruppen pappor från ”MENA + Turkiet”. Motsvarande siffra för svenskfödda pappor är 13,2 procent. Det finns inget tydligt motsvarande samband för mammor.

Figur 34 Andel föräldrar som inte tar ut någon föräldrapenning uppdelat på kön och föräldrarnas födelseregion

Föräldrarnas födelseregion	Andel föräldrar som inte tagit ut någon föräldrapenning	
	Mammor	Pappor
Afrika Söder om Sahara	3,8	46,1
Asien utan Mellanöstern	5,2	40,4
EU 25 utom Norden	5,4	28,4
MENA + Turkiet	4,5	46,2
Nordamerika	6,6	31,8
Norden utom Sverige	6,7	29,6
Oceanien	3,9	25,9
Sverige	0,8	13,2
Sydamerika	3,6	29,0
Övriga Europa	3,4	30,2

3.7 Medelersättning

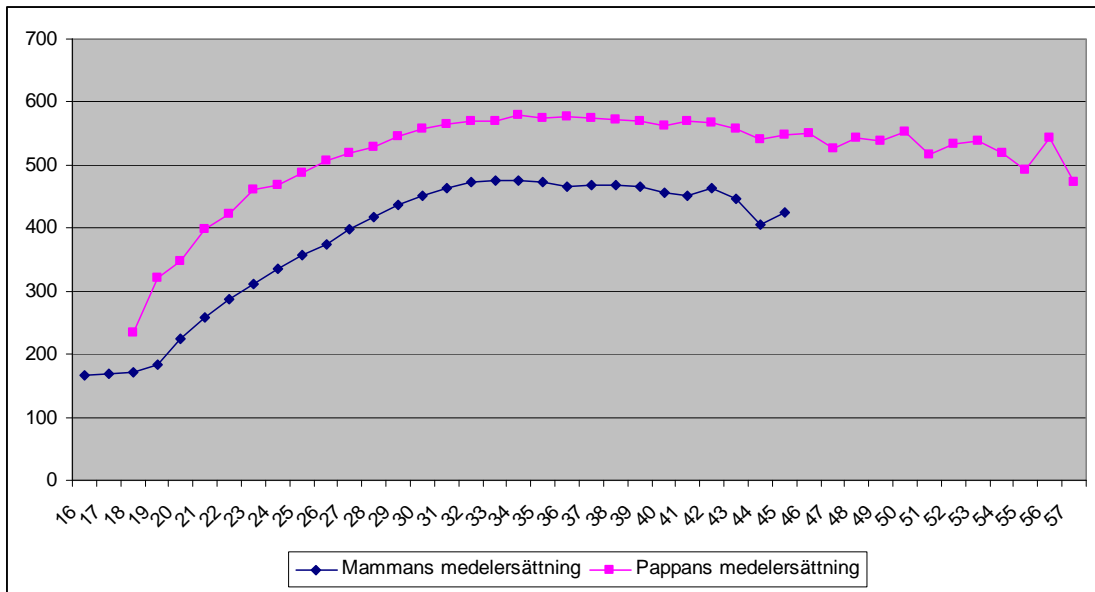
Föräldrarnas medelersättning är beräknad genom att dividera den totala utbetalningen föräldern fått med det totala antalet nettodagar föräldern tagit ut. Den genomsnittliga ersättningen per dag var cirka 443 kronor per dag beräknat på alla föräldrar och alla dagtyper. Mammorna fick i genomsnitt 428 kronor per dag och papporna 553 kronor per dag i ersättning från Försäkringskassan. Till denna ersättning kommer för många föräldrar kompletterande ersättning från arbetsgivare.

Nedan analyseras hur medelersättningen från Försäkringskassan varierar beroende på föräldrarnas, kön, ålder, utbildning och födelseregion.

3.7.1 Ålder

I diagrammet nedan visas hur medelersättningen per dag samvarierar med föräldrarnas kön och ålder. Tydligt är att pappor, oavsett ålder, får högre ersättning än mammor i genomsnitt. För både mammor och pappor betalas den högsta ersättningen per dag ut till föräldrar strax över 30 år. De riktigt unga föräldrarna får låga genomsnittliga ersättningar per dag eftersom många av SGI-dagarna betalas ut på grundnivå.

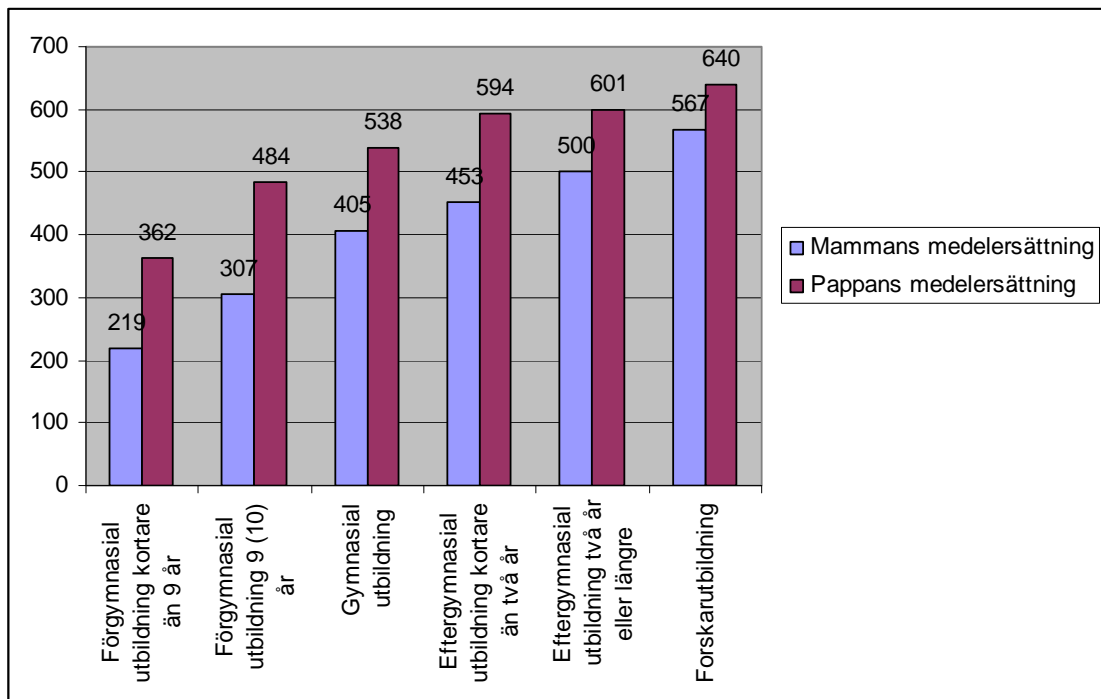
Figur 35 Mammans respektive pappans medelersättning uppdelat på föräldrarnas ålder vid barnets födelse



3.7.2 Utbildning

I diagrammet nedan visas hur medelersättningen per dag samvarierar med föräldrarnas kön och utbildning. Eftersom utbildning i hög grad samvarierar med inkomst finns ett självklart samband mellan utbildning och medelersättning per dag. Pappor får, oavsett utbildningskategori, högre ersättning än mammor i motsvarande utbildningskategori.

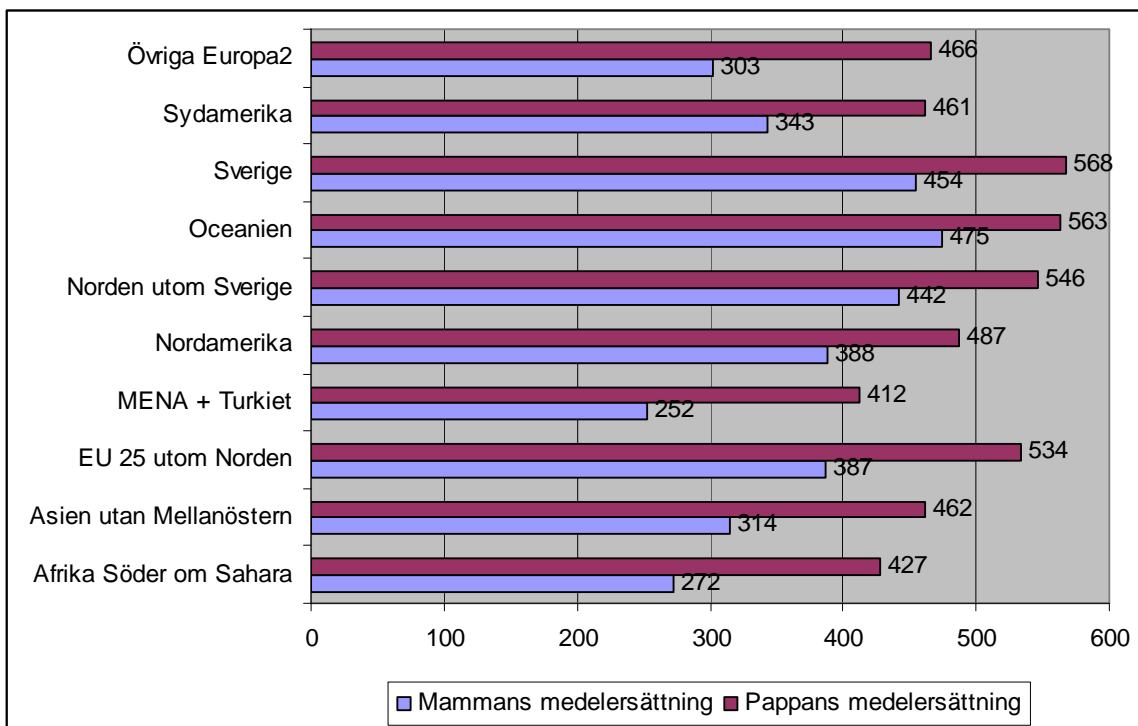
Figur 36 Föräldrarnas medelersättning uppdelat på kön och utbildning



3.7.3 Födelseregion

I diagrammet nedan visas hur medelersättning per dag samvarierar med föräldrarnas kön och födelseregion. Pappor får, oavsett födelseregion, högre ersättning än mammor i motsvarande födelseregion. Lägst medelersättning per dag, 252 kronor, får mammor födda i ”MENA + Turkiet”. Högst ersättning, 568 kronor, får pappor födda i Sverige.

Figur 37 Föräldrarnas medelersättning uppdelat på kön och födelseregion



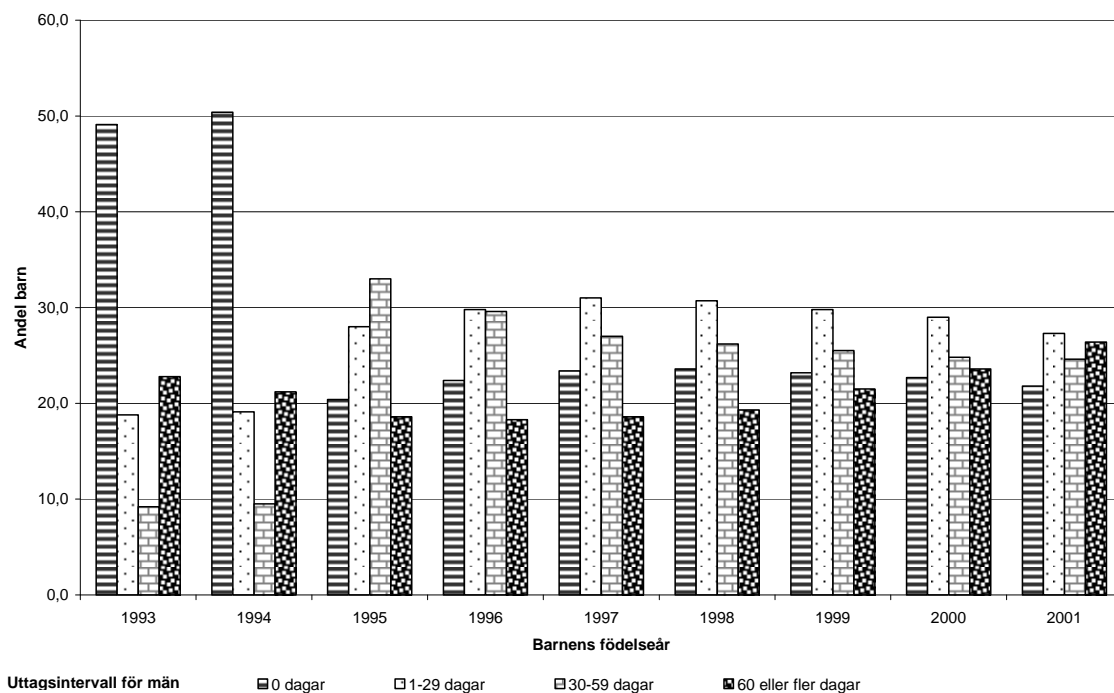
4 Reformen för ett jämställt uttag

Sedan 1974 har olika reformer genomförts i syfte att öka ett mer jämställt uttag av föräldrapenningdagar mellan kvinnor och män. I kapitel 4 redovisas reformernas tydligaste resultat.

4.1 År 1995 första pappa- och mammamånaden införs

Reformen innebar att föräldrarna inte längre kunde avstå samtliga sina föräldrapenningdagar till den andra föräldern. Om den ena föräldern använde färre än 30 dagar med föräldrapenning så blev resterande dagar upp till 30 förverkade när barnen uppnådde åtta års ålder.

Figur 38 Andel barn som har en pappa som använt x antal dagar med föräldrapenning när barnet uppnått fyra års ålder



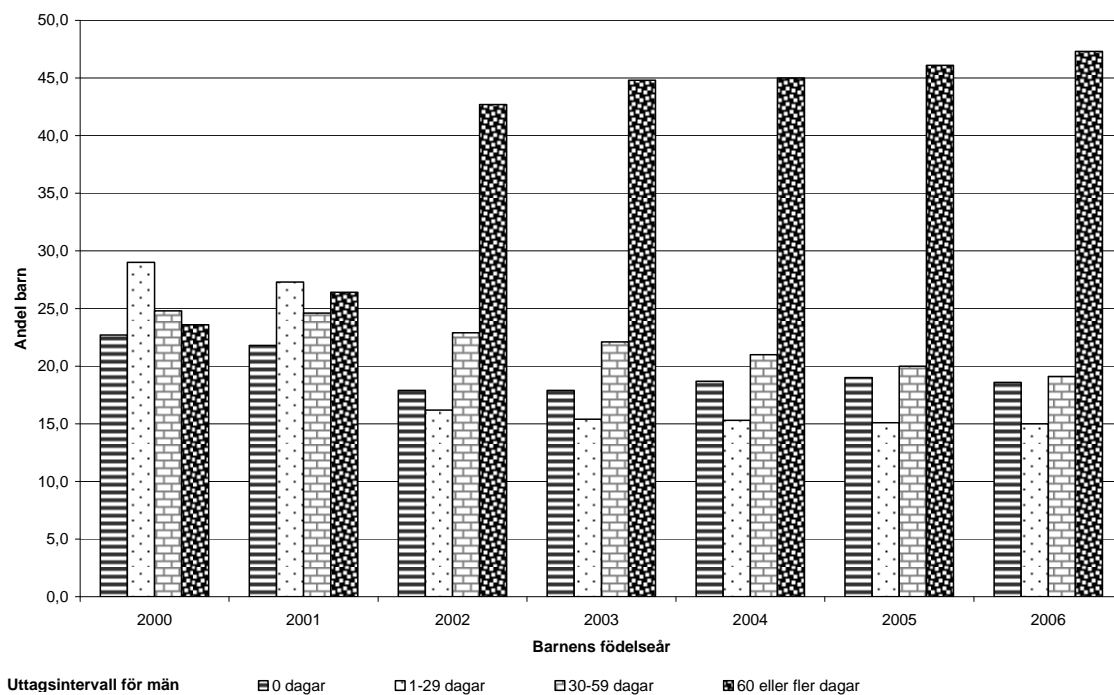
Den mest tydliga förändringen för barnen var att fler barn fick en pappa som var hemma åtminstone några dagar med föräldrapenning. Över hälften av barnen födda 1994 hade pappor som inte använt någon föräldrapenning. För barnen födda 1995 så var motsvarande andel cirka 20 procent. Andelen män som använde 30–59 dagar med föräldrapenning tredubblades även över en årskull.

4.2 År 2002 andra pappa- och mammamånaden införs

Under 2000-talet har männen ökat sitt uttag av föräldrapenningdagar samtidigt som den rådande trenden är att kvinnorna sakta minskar sitt uttag. När den andra s.k. pappa- och mammamånaden utökades från 30 till 60 dagar och föräldrapenningen utökades⁶ ökade också männens uttag kraftigt.

⁶ För barn födda år 2002 och senare kunde inte längre 60 dagar avstås till den andra föräldern. Antalet föräldrapenningdagar utökades samtidigt med 30 dagar till 480 per barn

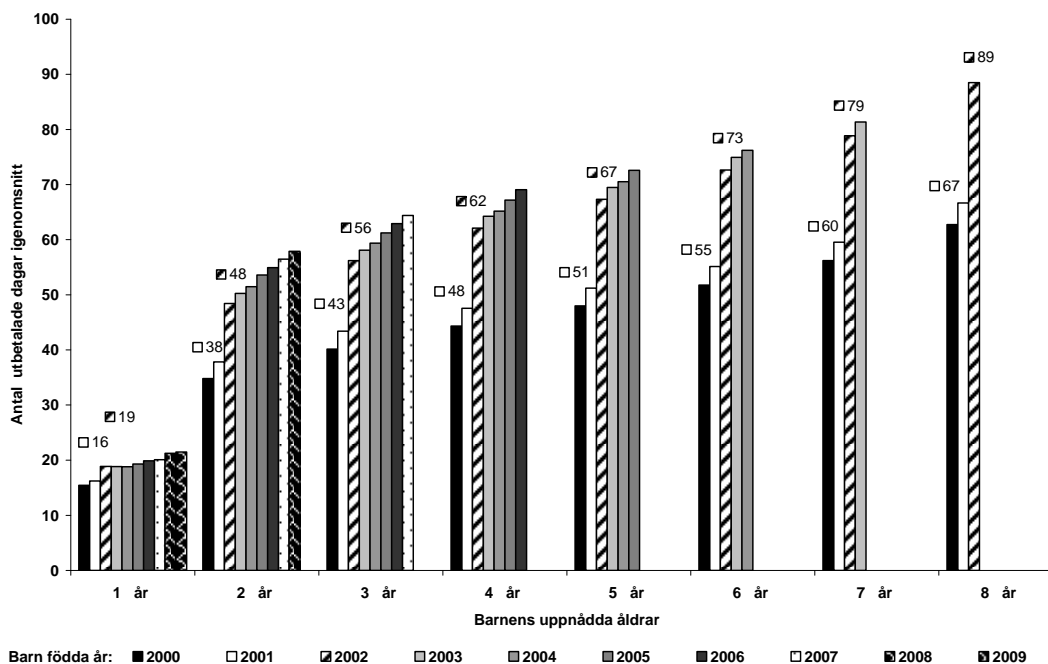
Figur 39 Andel barn som har en pappa som använt x antal dagar med föräldrapenning när barnet uppnått fyra års ålder



Den tydligaste förändringen i och med att reformen infördes var att andelen pappor som använde 60 dagar eller fler ökade med cirka 17 procentenheter över en enstaka årskull. Men samtidigt är det över hälften av papporna som inte ens använt de för sig ”låsta” 60 dagarna med föräldrapenning när barnen fyllt fyra år.

När barnen födda år 2002 sedan fyllde åtta år så hade deras pappor i genomsnitt använt 89 dagar med föräldrapenning vilket är 22 dagar fler än vad genomsnittet för årskullen innan var.

Figur 40 Genomsnittligt antal utbetalade dagar med föräldrapenning till kvinnor (Kv) respektive män (M)



Det totala användandet av föräldrapenningdagar ökade också som en följd av regeländringen 2002. Föräldrarna till barn födda 2002 använde 23 dagar fler i genomsnitt än de som föddes 2001. Med anledning av detta ser det i statistiken ut som att föräldrarna minskar sin konsumtion och att fler dagar ”brinner inne” dvs. aldrig hinner användas före dess att barnen fyllt åtta år. En alternativ tolkning är alltså att föräldrarna ökat sin konsumtion med 23 dagar i genomsnitt samtidigt som försäkringen förlängts med 30 dagar. Eftersom dagarna inom försäkringen är tänkt att delas jämnt mellan föräldrarna är det inte heller fel att säga att det främst är dagar avsedda till män som aldrig används för även om männen nu använder cirka 89 dagar i genomsnitt så är det en bit kvar till 240 dagar. Från en trend som inneburit att konsumtionen sakta minskat så har föräldrarna till barnen födda år 2002 vänt på den trenden och i stället ökat konsumtionen.

Figur 41 Genomsnittligt antal utbetalade dagar med Föräldrapenning till Kvinnor (Kv) respektive Män (M)

Barn födda år	2000		2001		2002		2003		2004		2005		2006		2007		2008		2009	
Barnets uppnådda ålder	Kv	M	Kv	M	Kv	M	Kv	M	Kv	M	Kv	M	Kv	M	Kv	M	Kv	M	Kv	M
1 år	237	15	231	16	228	19	226	19	224	19	220	19	221	20	224	20	225	21	223	21
2 år	313	35	307	38	306	48	299	50	294	51	289	54	289	55	290	56	286	58		
3 år	321	40	316	43	315	56	309	58	304	59	298	61	299	63	299	64				
4 år	327	44	322	48	320	62	315	64	310	65	305	67	305	69						
5 år	331	48	326	51	325	67	320	69	315	71	310	73								
6 år	335	52	331	55	331	73	325	75	321	76										
7 år	341	56	336	60	337	79	332	81												
8 år	349	63	344	67	346	89														

Intressant att notera är också att ökningen helt går att härleda till dagar med ersättning på motsvarande sjukpenningnivå och inte på lägstanivå där trenden i stället blev den motsatta dvs. att konsumtionen minskade.

Figur 42 Genomsnittligt antal använda föräldrapenningdagar per barn födda i Sverige. Dagarna fördelade efter barnens uppnådda ålder samt födelseår

Uppnådd ålder/år	1	2	3	4	5	6	7	8
Födelseår								
1995	290	376	386	393	399	404	410	421
1996	284	371	382	389	396	402	410	421
1997	276	365	377	385	393	400	408	420
1998	271	362	374	383	390	398	406	418
1999	266	358	371	380	387	395	404	417
2000	257	353	366	375	383	391	400	414
2001	251	349	363	373	380	389	398	414
2002	250	358	374	386	396	406	418	437
2003	248	354	370	382	392	403	416	
2004	245	349	366	377	388	399		
2005	242	345	362	374	385			
2006	242	346	363	375				
2007	246	348	365					
2008	247	346						
2009	246							

Figur 43 Genomsnittligt antal använda föräldrapenningdagar, med en inkomstrelaterad ersättning, per barn födda i Sverige. Dagarna fördelade efter barnens uppnådda ålder samt födelseår

Uppnådd ålder/år	1	2	3	4	5	6	7	8
Födelseår								
1995	274	328	333	336	339	342	345	350
1996	267	324	330	334	337	341	345	350
1997	259	320	327	331	336	340	344	350
1998	255	318	325	330	334	339	344	350
1999	250	315	323	328	333	338	342	349
2000	243	312	320	326	331	336	341	349
2001	239	310	319	325	330	335	341	349
2002	241	321	333	341	348	355	363	374
2003	239	320	331	340	347	354	363	
2004	237	317	329	337	345	353		
2005	234	315	326	335	343			
2006	234	313	326	334				
2007	235	313	325					
2008	236	312						
2009	235							

Figur 44 Genomsnittligt antal använda föräldrapenningdagar, med en ersättning på lägstanivå, per barn födda i Sverige. Dagarna fördelade efter barnens uppnådda ålder samt födelseår

Uppnådd ålder/år	1	2	3	4	5	6	7	8
Födelseår								
1995	16	48	53	57	60	62	65	71
1996	17	47	52	55	58	61	65	70
1997	17	46	51	54	57	60	64	70
1998	16	45	49	53	56	59	62	69
1999	16	44	48	52	55	58	61	68
2000	14	41	46	49	52	55	59	66
2001	12	39	44	48	50	54	58	65
2002	10	36	41	45	48	51	55	63
2003	9	34	39	42	45	49	53	
2004	8	32	37	40	43	47		
2005	8	30	35	39	42			
2006	9	32	37	41				
2007	11	35	40					
2008	11	34						
2009	11							

När värdet på dagarna med ersättning på lägstanivå höjdes från 60 kronor till 180 kronor år 2006 vändes den minskande konsumtionstrenden och antalet dagar som användes med denna dagtyp började i stället att öka.

4.3 År 2006 ersättningstaket höjs till från 7,5 till 10 prisbasbelopp

Den första juli år 2006 höjdes ersättningstaket inom föräldrapenningen från att tidigare försäkrat inkomster upp till motsvarande 7,5 prisbasbelopp till att nu omfatta inkomster upp till 10 prisbasbelopp.

Höjningen motiverades i bl.a. betänkande 2005/06:SfU15 som ett sätt att få män att använda fler dagar med föräldrapenning samt att bibehålla legitimiteten för försäkringen.

”Nuvarande regler för den sjukpenninggrundande inkomsten innebär att den försäkrade inkomsten är begränsad till sju och en halv gånger gällande prisbasbelopp. Detta inkomsttak infördes 1974.

Det innebär att den försäkrade inkomsten för 2006 är begränsad till 297 700 kr, dvs. en månadsinkomst som motsvarar drygt 24 800 kr. Andelen försäkrade (16–64 år) med inkomster över detta belopp beräknas för 2006 till 34,3 % för män respektive 14,9 % för kvinnor, vilket sammantaget motsvarar ca 1,4 miljoner arbetstagare. Av dessa försäkrade har ca 500 000 eller knappt 9 % av samtliga försäkrade en årsinkomst som överstiger tio gånger prisbasbeloppet. Om en allt större grupp av de försäkrade får inkomster som överstiger sju och en halv gånger gällande prisbasbelopp finns det en risk för att försäkringens legitimitet försvagas och dess roll som allmän försäkring bortfaller.

Regeringens mål för föräldrapenningen är att det samlade uttaget av föräldrapenning skall vara jämställt mellan kvinnor och män. Trots att andelen föräldrapenningdagar uttagna av män ökar kontinuerligt är det fortfarande kvinnorna som tar ut den större delen av föräldrapenningen. Därför är en fortsatt ökning av männens uttag av föräldrapenning önskvärd. Enligt den analys som redovisades i budgetpropositionen för 2006 kan en höjning av inkomsttaket vara ett sätt att förmå de män som i dag har inkomst över taket att höja sitt uttag av föräldrapenningdagar.

Mot denna bakgrund föreslår regeringen att inkomsttaket för den sjukpenninggrundande inkomsten (SGI) skall höjas från sju och en halv till tio gånger prisbasbeloppet fr.o.m. den 1 juli 2006.”

Samtidigt har de flesta anställda föräldrar i Sverige i dag någon form av avtalsförsäkring via arbetsgivaren för inkomster över ersättningstaket. Statligt anställda har exempelvis en ersättning motsvarande 90 procent av lönen i elva månader, kommunalt och landstingsanställda 80 procent i nio månader. Den privatanställda tjänstemannen får i regel 90 procent i tre månader och den privatanställda arbetaren får i regel en ersättning motsvarande 90 procent under taket och 10 procent över taket. Dessa ersättningar leder till att inkomstförlusten vid föräldraledighet minskas drastiskt för stora grupper i samhället.

Att höja taket från 7,5 till 10 prisbasbelopp innebar således för den statsanställda ingen ekonomisk skillnad i praktiken. För den statliga arbetsgivare innebar det att denne efter den första juli 2006 fick betala 10 procent av den anställdes lön upp till 10 prisbasbelopp i stället för som tidigare upp till 7,5 pbb. Arbetsgivare fick därefter betala 90 procent av lönen i stället för som tidigare 90 procent redan vid 7,5 pbb. Men för den statsanställda blev ersättningen totalt sätt identisk med hur det var innan. Omfördelningen skedde således i huvudsak mellan stat och arbetsgivare även om vissa grupper av de privatanställda exempelvis fick en högre ersättning efter tre månaders föräldraledighet så kanske finns det effekter av takethöjningen i vissa sektorer i samhället. På en aggregerad nivå syns dock inte detta i statistiken över föräldrapenninguttaget.

Hur en utvärdering av effekterna av denna reform skulle kunna utformas besvaras inte i denna rapport. Incitamenten för de flesta männen med höga inkomster att förändra sitt beteende vid en höjning av ersättningstaket torde vara begränsat eftersom de ändå är försäkrade via avtal med arbetsgivaren åtminstone upp till tre månader. Kanske påverkar höjningen männen som funderat på att vara hemma längre än tre månader vilket i så fall får anses som positivt. Tabellen nedan visar endast hur många dagar som betalats ut till män respektive utbetalningsår för barn mellan 0 och 8 år med en ersättning på mer än 600 kr. År 2005 var den högsta möjliga dag ersättningen 647 kr.

Figur 45 Antal utbetalade föräldrapenningdagar till män – för antal barn – med en dagersättning större än 600 kronor

Män med en dagersättning över 600 kr						
År	Män	Dagar	Barn	Dagar per man	Dagar per barn	Högsta dagersättning
2004	109 342	3 205 957	122 653	29	26	646
2005	125 397	3 708 315	141 224	30	26	648
2006	154 913	4 397 891	167 357	28	26	653
2007	165 209	4 954 581	188 073	30	26	874
2008	182 413	5 559 446	208 606	30	27	872
2009	200 392	6 195 882	227 948	31	27	910
2010	220 137	6 933 472	254 276	31	27	901

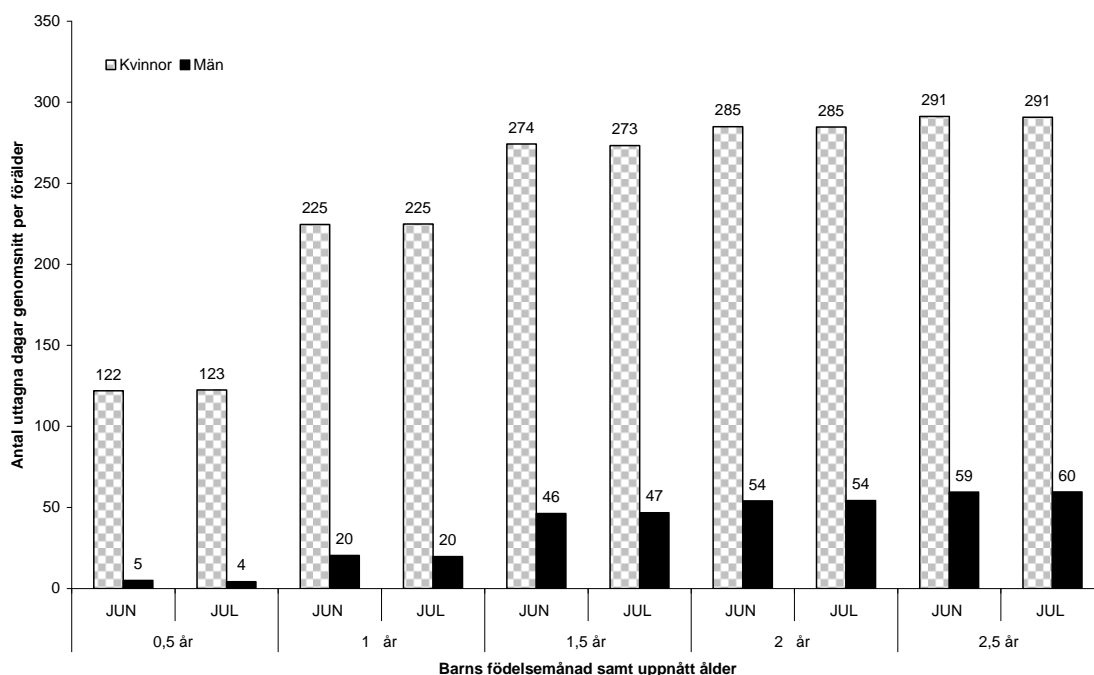
4.4 År 2008 Jämställdhetsbonus införs

Regeringens syfte med jämställdhetsbonusen är att förbättra förutsättningarna för jämställdhet vad gäller såväl föräldraledighet som deltagande i arbetslivet. Jämställdhetsbonusen ska vara ett incitament för föräldrarna att dela föräldraledigheten så jämt som möjligt mellan sig.

Jämställdhetsbonusen gäller barn som är födda efter 30 juni 2008. Den förälder som har tagit ut flest dagar med föräldrapenning under ett kalenderår får jämställdhetsbonus om han eller hon arbetar eller studerar när den andra föräldern tar ut föräldrapenning.

Någon effekt på föräldrapenninguttaget kan ännu inte ses efter de två och ett halvt år som bonusen nu funnits. Enklast illustreras det av diagrammet nedan.

Figur 46 Antal uttagna dagar med föräldrapenning per förälder för barn födda under juni respektive juli år 2008



Eftersom barnen i diagrammet är födda i direkt anslutning före och efter bonusens införande (dvs. barnen födda i juli omfattas av reglerna för bonusen men inte de födda i juni) så kan man förvänta sig att om bonusen skulle ha effekt på uttagsmönstret så borde papporna till barnen födda i juli använt fler dagar med föräldrapenning än papporna till barnen födda i juni men så är inte fallet.

Någon mer ingående utredning av jämställdhetsbonusens eventuella effekter görs inte i denna rapport.

5 Diskussion och slutsatser

5.1 Utvecklingen

Utvecklingen går mot ett mer och mer jämställt nyttjande av försäkringen även om utvecklingen går relativt sakta. När barnen födda år 2002 fyllde åtta år så hade deras pappor i genomsnitt använt 89 dagar med föräldrapenning vilket är 22 dagar fler än vad genomsnittet var för årskullen innan.

År 2010 betalades cirka 23 procent av föräldrapenningdagarna ut till män och cirka 77 procent av dagarna till kvinnor.

Enligt lagstiftningen är hälften av dagarna tänkta till respektive förälder samtidigt som lagen inte innehåller några bestämmelser som om det är hälften av dagarna per dagtyp dvs. hälften av dagarna med en ersättning på lägstanivå och hälften av dagarna med en ersättning på motsvarande sjukpenningnivå. Detta kan ha en negativ inverkan på jämställt uttag eftersom uttagsmönstret är att kvinnorna oftast är hemma längre perioder när barnen är under ett år. När sedan papporna ska vara hemma med föräldrapenning så kanske det inte finns så många dagar kvar med den inkomstrelaterade ersättningen.

En annan normerande effekt kan de avtal ha som finns på arbetsmarknaden för en utfyllnad över ersättningstaket. Om en privatanställd man får ersättning med 90 procent även över ersättningstaket under en period på tre månader när han är föräldraledig så är risken att denna period blir normerande för hur länge han planerar att vara hemma. Andra avtalslängder kan säkert ha en liknande normerande effekt på hur föräldrarna väljer att dela på föräldrapenningdagarna.

För kvinnor som är under 25 år betalades över hälften av dagarna som ska relatera till den försäkrades inkomst ut på motsvarande grundnivå. För äldre kvinnor ligger motsvarande andelar på 10–15 procent. Unga kvinnor med inkomst enbart från försäkringen får således problem med att försörja sig själva när de blir föräldrar då en månads ersättning på grundnivå motsvarar cirka 5 400 kronor brutto.

5.2 Barnens fyra första år

När barnen uppnår fyra års ålder har deras föräldrar använt nästan 80 procent av de dagar som de är berättigade till och en ännu större andel om hänsyn tas till att föräldrarna i många fall aldrig använder alla de dagar som de är berättigade till. När det gäller uttaget av nettodagar tar män med hög utbildning ut fler dagar än män med lägre utbildningsnivå och det omvända sambandet gäller för kvinnor. Män som är födda i Sverige använder flest dagar med föräldrapenning. Bland kvinnorna är det kvinnor födda i MENA + Turkiet som använder flest antal dagar med föräldrapenning.

När det gäller föräldrar som tar ut föräldrapenning på grundnivå är unga kvinnor klart överrepresenterade, vissa grupper av invandrade kvinnor tar också ut många dagar på grundnivå. Kvinnor födda i MENA + Turkiet tar ut klart flest dagar på grundnivå, 171,9 dagar i genomsnitt. Svag anknytning till arbetsmarknaden är förklaringen till dessa gruppers stora uttag av grundnivådagar. Detta visar på att föräldralediga lever under mycket olika ekonomiska villkor. Medelersättningen varierar också kraftigt mellan olika grupper; Svenskfödda pappor får i genomsnitt 568 kronor per dag och kvinnor födda i MENA + Turkiet får i genomsnitt 252 kronor per dag. Föräldraförsäkringens inkomstbortfallsprincip syns mycket tydligt i dessa båda måtts stora variation.

Det finns en liten grupp föräldrar som inte tar ut någon föräldrapenning alls. När barnet har fyllt fyra år har 18,2 procent av papporna och 1,6 procent av mammorna inte tagit ut någon föräldrapenning alls. När datamaterialet inte rensats från barnen som är födda utomlands är båda siffrorna markant högre. Det finns en stark koppling mellan män som inte tagit ut en enda dag med föräldrapenning när barnet uppnått fyra års ålder och deras utbildning. Av de män som endast hade en grundskoleutbildning så var denna andel cirka 46 procent samtidigt som motsvarande andel hos dem med en eftergymnasial utbildning på minst två år är cirka 14 procent. Andelen noll-uttag är också mycket hög i vissa grupper invandrade män. Kvinnor med noll-uttag är mycket ovanligt i alla grupper.

5.3 Reformen för ett mer jämställt uttag

I Försäkringskassans statistik över utbetalda föräldrapenningdagar syns en tydlig skillnad när det gäller användandet av dagar för barn födda före och efter år 2002 på precis samma sätt som det tidigare fanns en skillnad före och efter 1995. Papporna till barn födda efter 2002 hade använt hela 22 dagar fler i genomsnitt än papporna till barn födda år 2001 när barnen fyllde åtta år. Skillnaderna mellan barnen födda år 2000 och 2001 var enbart tre dagar i genomsnitt under barnens åtta första år. Den totala konsumtionen av föräldrapenningdagar ökar som en följd av att försäkringen förlängdes och att papporna använder fler dagar. Föräldrarna till barn födda 2002 använde 26 dagar fler i genomsnitt än de som föddes 2001 när barnen uppnått åtta års ålder. Uttagsmönstret indikerar att denna ökning inte kommer att fortsätta på det sätt som det gjorde mellan dessa årskullar utan tvärt om skulle minska något.

Införandet av två pappa- och mammamånader fick en direkt effekt på uttagsmönstret över en årskull, takethöjningen är mer svår att se effekter av och några effekter av jämställdhetsbonus kan ännu inte ses. Samtidigt visar en jämförelse mellan en komplex förmån som jämställdhetsbonusen med exempelvis införandet av en relativt enkel förmån som kontaktdagar (fanns mellan 1 juli 2001 och 1 juli 2003) för besök med barnet i skolan att det tog tid innan denna förmån började användas. Trots att sex årskullar omfattades direkt dvs. för föräldrar till cirka 700 000 barn så användes endast kontaktdagar för cirka 25 000 barn under det första halvåret som förmånen fanns dvs. för cirka 3,5 procent av barnen som omfattades. År 2002 användes förmånen för knappt 100 000 barn dvs. för cirka 14 procent av barnen. Under det sista halvåret användas kontaktdagarna för knappt 120 000 barn, dvs. för cirka 17 procent av barnen, därefter avskaffades förmånen. Det tar tid för nya komplexa reformer att fungera fullt ut även om införandet av de s.k. pappa- och mammamånaderna inom föräldrapenningen fick snabbare effekter än exemplet med kontaktdagarna. Ju längre tiden går desto fler förstår hur försäkringen fungerar och desto fler anpassar sitt beteende efter hur reglerna är utformade.

De föräldrar som är berättigade till jämställdhetsbonus ansöker nu i högre grad än tidigare. År 2009 ansökte cirka 48 procent av de föräldrar som Försäkringskassan bedömt skulle kunna ha omfattats av bonusen och år 2010 ansökte cirka 56 procent av de som Försäkringskassan bedömt kunna omfattas av bonusen⁷.

Kanske är det inte lika lätt att påverka ett beteende med en reform som kommer efter tre andra reformer (första–andra pappa-/mammamånaden samt takethöjningen från 7,5 till 10 prisbasbelopp) som alla syftar till att föräldrarna ska dela mer jämställt på föräldrapenningdagarna. Kanske är det också för tidigt att avgöra om jämställdhetsbonusen i en framtid kommer att fungera så som den är tänkt.

Regeringen har aviserat att förändringar ska införas inom jämställdhetsbonusen där förmånen ska göras om så att det blir utbetalningar i stället för skatteavdrag hur detta kommer att inverka på uttaget av jämställdhetsbonusen får framtiden utvisa

Sammanfattningsvis konstateras att fler män på senare år tar ut fler och fler dagar med föräldrapenning och delar på föräldrapenningen mer jämställt samtidigt som det är en lång väg kvar till dess att familjelivet och arbetslivet delas lika mellan barnens föräldrar.

⁷ Nya omräkningar för föregående år har gjorts pga. tidigare statistikproblem.

6 Referenser

Försäkringskassan (2009) ”Försäkringskassans årsredovisning 2008”

Försäkringskassan (2010) ”Jämställdhetsbonusen – en effektutvärdering”
Socialförsäkringsrapport 2010:5.

Försäkringskassan (2010) ”Outnyttjad föräldrapenning” – En studie om
*föräldrapenningdagar som inte har använts. Socialförsäkringsrapport
2010:14*

Oláh, L.S. (2001). ”*Gendering Family Dynamics*” Stockholms universitet,
Stockholm.

Riksförsäkringsverket (2003) *Socialförsäkringsboken 2003. Mamma,
pappa, barn – tid och pengar.* Borås: Sjuhäradsbygdens Tryckeri AB.

Riksförsäkringsverket (2004:14) *Flexibel föräldrapenning – hur mammor
och pappor använder föräldraförsäkringen och hur länge de är
föräldralediga*

Socialdepartementet (2010) *Regleringsbrev för budgetåret 2011 avseende
Försäkringskassan.*

Statistiska centralbyrån (2006) *På tal om kvinnor och män Lathund om
jämställdhet 2006.* Statistiska centralbyrån.

Statistiska centralbyrån (2008) *Barnafödande bland inrikes och utrikes
födda.* Demografiska Rapporter 2008:2

Statistiska centralbyrån (2009) *Sveriges befolkning 2009.* Hämtades
2011-05-12 från http://www.scb.se/Pages/PressRelease_290189.aspx

Statistiska centralbyrån (2009) ”*Vi fortsätter att föda fler barn*”
<http://www.scb.se/Statistik/BE/BE0101/2010A01L/Fodda.pdf>

UNICEF Barnkonventionen i fulltext <http://unicef.se/barnkonventionen>

I serien Socialförsäkringsrapport har följande skrifter publicerats under år 2011:

- 2011:1 Intygskrav inom tillfällig föräldrapenning. En utvärdering av införd reform 1 juli 2008
- 2011:2 Analys av kvaliteten i rapporteringen till Försäkringskassan inom det statliga tandvårdsstödet
- 2011:3 Mellan arbete och sjukdom. Rapport från forskarseminariet i Umeå 19–20 januari 2011
- 2011:4 Vad kostar olika sjukdomar i sjukförsäkringen? Kostnader för sjukpenning i sjukskrivningar (över 14 dagar) samt sjukersättning och aktivitetsersättning år 2009 fördelat på diagnos
- 2011:5 Särlevande föräldrar och deras barns boende och underhåll
- 2011:6 Nya ohälsomått inom sjukförsäkringen. En introduktion till det nya sjukpenningtalet samt nybeviljade sjukersättningar eller aktivitetsersättningar per 1000 registrerade försäkrade
- 2011:7 Försäkringsmedicinska beslutsstödet. En långtidsuppföljning av förändringar i sjukskrivningsmönster
- 2011:8 Försäkringskassans samarbetspartners kännedom om de nya reglerna i sjukförsäkringen. Resultat från en undersökning hösten 2010
- 2011:9 Nyttjande av det statliga tandvårdsstöd som infördes 1 juli 2008. Analys utifrån ett demografiskt och socioekonomiskt perspektiv
- 2011:10 Undersökning av i vilken utsträckning information om det statliga tandvårdsstödet nått befolkningen
- 2011:11 Socialförsäkringstaket och föräldralön – ekonomi vid föräldraledighet
- 2011:12 Kvalitetsgranskning av läkarintyg. En del av sjukskrivningsmiljarden
- 2011:13 Föräldrapenning. Båda föräldrarnas försäkring?