

Huvudkontoret Försäkringsutveckling
Niklas Löfgren

Socialdepartementet

Rapport av uttaget av föräldrapenning i enlighet med regeringens regleringsbrev för Försäkringskassan år 2009

Sammanfattning

Fler pappor är hemma längre perioder och tidigare i barnens liv än i början på 2000- talet. Genomgående syns stora effekter på uttagsmönstret efter införandet av den andra så kallade pappa- och mamma månaden år 2002 samt att det för barn födda 2002 och senare finns fler dagar att använda.

Andelen barn, som uppnått sex års ålder, som hade en pappa som varit hemma med föräldrapenning längre än 60 dagar var för barnen födda 2001 ca 30 procent, motsvarande siffra för sexåringarna födda 2002 var 52 procent. Bland papporna till tvååringarna syns också effekter som troligtvis beror på regeländringarna år 2002. Idag är det nästan dubbelt så vanligt att en pappa varit hemma mer än två månader med föräldrapenning redan före barnet uppnått två års ålder än som var fallet bara för fem år sedan.

Att dela relativt jämställt på föräldrapenningdagarna inom ett 40 – 60 intervall, d.v.s. ingen av föräldrarna hade använt färre än 40 procent av dagarna och inte heller fler än 60 procent av dagarna, blir mer och mer vanligt bland föräldrar som fått barn de senaste 5-6 åren.

För barn födda år 2000 hade endast ca sex procent av barnens föräldrar delat ”jämställt” på föräldrapenningdagarna när barnet uppnått åtta års ålder. Vid motsvarande analys av föräldrars uttag av föräldrapenning för barn som uppnått två års ålder, födda 2006, syns att en större andel, ca nio procent, valt att dela ”jämställt”.

Rapporten fokuserar främst på att analysera uttaget av föräldrapenning för olika barnkullar i enlighet med uppdraget i regleringsbrevet för Försäkringskassan 2009.

Huvudkontoret Försäkringsutveckling
Niklas Löfgren

Uppdraget

Uppdraget formuleras i regleringsbrevet enligt följande:

”Försäkringskassan ska analysera och följa upp utvecklingen av föräldrapenninguttaget. Analysen ska ta hänsyn till barnets födelseår och de skillnader i regelsystemen som gäller för olika årskullar. Redovisningen till regeringen” Se Regleringsbrev för budgetåret 2009 avseende Försäkringskassan

I denna första rapport redovisas utvecklingen per helår i enlighet med uppdraget.

Skillnader i regelsystem för barn i olika åldrar

Föräldrapenning kan normalt betalas ut för barn i åldrarna 0 – 8 år. Detta innebär att barnen födda år 2000 fyllde 8 år under 2008 och är de äldsta barnen som inkluderas i denna analys.

Barn födda år 2000 och år 2001

För dessa barn fick föräldrarna 450 dagar med föräldrapenning att dela på varav 360 dagar ersattes med en ersättning på motsvarande 80 procent av föräldrarnas sjukpenninggrundande inkomst. 90 dagar ersattes med en fast summa på 60 kr per dag vilka då kallades för garantidagar.

Dessa kom senare att byta namn till ”lägstänivådagar”. En pappa och mammamånad finns för dessa barns föräldrar d.v.s. 30 dagar med föräldrapenning kan inte avstås till den andra föräldern. Detta infördes år 1995 och kom att gälla för barn födda från 1995 till 2001.

Barn födda år 2002 och framåt

För dessa barn förlängdes antalet föräldrapenningdagar till 480 dagar och en andra mamma/pappa månad införs. För barn födda efter första juli år 2006 så höjs ersättningen för lägstänivådagarna från att ha varit 60 kr per dag till 180 kr per dag.

För barn födda efter första juli år 2008 infördes även en jämställdhetsbonus där tanken är att ett jämställt uttagsbeteende ska löna sig. Takethöjningen, jämställdhetsbonusen samt pappa och mamma månaderna är exempel på reformer som gjorts i syfte att nå ett mer jämställt uttag av föräldrapenningdagarna mellan kvinnor och män.

Andra regeländringar de senaste åtta åren

Den första juli år 2006 höjdes ersättningstaket från motsvarande årsinkomster på 7,5 prisbasbelopp till att gälla inkomster upp till motsvarande 10 prisbasbelopp. En omräkningsfaktor på 0,989 infördes 1 januari 2007 och ändrades till 0,97 den 1 januari 2008. Denna faktor innebar en faktisk minskning av ersättningen. Det har inte tidigare funnits någon liknande omräkningsfaktor.

Huvudkontoret Försäkringsutveckling
Niklas Löfgren

Resultat och utveckling

Ett ”jämfäst” uttag av föräldrapenning

Här mätt som hur stor andel av barnen som hade föräldrar som valt att dela på föräldrapenningen inom en 40 – 60 intervall d.v.s. ingen av föräldrarna hade använt färre än 40 procent av dagarna och inte heller fler än 60 procent av dagarna.

Tabell 1. Andel barn som hade föräldrar som valt att dela 40 – 60 på föräldrapenningdagarna.

Barn födda år	Andel (%)
2000 (8 år)	5,6
2001 (7 år)	6,1
2002 (6 år)	6,9
2003 (5 år)	7,5
2004 (4 år)	8,0
2005 (3 år)	8,7
2006 (2 år)	8,8
2007 (1 år)	3,3

Det är en större andel föräldrar till barn födda år 2002 som delat ”jämfäst” på föräldrapenningdagarna än som var fallet för åtta åringar födda år 2000. Detta trots att papporna brukar ta ut en större andel av dagarna ju äldre barnen blir.

Huvudkontoret Försäkringsutveckling
Niklas Löfgren

Andel barn som har en pappa som har använt x antal dagar med föräldrapenning

I denna del av analysen följs utvecklingen av föräldrapenninguttaget för olika barnkullar vid barnens olika åldrar, detta för att tidigt kunna se eventuella effekter av olika reformer. Här är det främst fokus på hur stor andel av barnen som har en pappa som använder föräldrapenningen på ett visst sätt.

Tabell 2 Andel barn som uppnått två års ålder som har en pappa som använt x antal dagar med föräldrapenning.

Tvååringar födda år	0 dagar	1 - 60 dagar	61 -... dagar	Totalt
2001	34	45	21	100
2002	28	40	32	100
2003	27	39	34	100
2004	28	37	35	100
2005	28	36	37	100
2006	28	35	38	100

Tabell 2 visar att före införandet av den andra pappa/mamma- månaden så var det en betydligt högre andel tvååringar som hade en pappa som inte använt en enda dag med föräldrapenning än efter den andra pappa/mamma- månaden infördes. Att använda exakt två månader med föräldrapenning eller fler dagar blev också mycket mer vanligt för pappor efter det att andra pappamånaden infördes. Tabellen indikerar att fler pappor är hemma längre perioder redan i ett tidigt skede av barnens liv.

Tabell 3 Andel barn som uppnått sex års ålder som har en pappa som använt x antal dagar med föräldrapenning.

Sexåringar födda år	0 dagar	1 - 60 dagar	61 -... dagar	Totalt
1994	47	30	23	100
1995	16	63	22	100
1996	16	63	22	100
1997	16	61	22	100
1998	17	60	23	100
1999	16	58	26	100
2000	17	56	28	100
2001	16	53	30	100
2002	14	35	52	100

Tabell tre visar först och främst att fler pappor började använda föräldrapenningen efter införandet av första pappa/mammamånaden. Den senaste utvecklingen syns också tydligt i denna tabell där andelen barn som har en pappa som använt två månader eller mer med föräldrapenning ökat kraftigt i och med att den andra pappa och mamma månaden infördes för denna kull av barn. Det är tydligt att männens uttagsmönster påverkas av reformerna.

Huvudkontoret Försäkringsutveckling
Niklas Löfgren

Kvarvarande dagar med föräldrapenning s.k. "brinnande dagar"

Föräldrapenningdagar som finns kvar för ett barn när han/hon fyller åtta år kan inte längre användas av någon förälder. Utvecklingen inom detta område har de senaste sex åren varit att dagarna som inte används ökar i antal och per barn. Varför denna ökning skett är oklart. Det kan dock handla om att föräldrarna vill ha en buffert med dagar utifall att något oförutsett skulle inträffa och det där oförutsedda aldrig inträffar. Det kan bero på att föräldrarna upplever att de inte behöver använda alla dagarna och när barnen blir äldre faller de kvarvarande dagarna i glömska. Detta var några av de anledningar som olika fokusgrupper av föräldrar angav till Försäkringskassan på frågan om varför de inte använde alla dagarna med föräldrapenning. Även om man inte kan generalisera utifrån svar i fokusgrupper så kan de ge en fördjupad förståelse av vad det kan bero på.

Tabell 4 Antal föräldrapenningdagar som, genomsnitt, inte använts när barnet fyllt åtta år.

Födelseår	Sjukpenningdagar	Lägstanivå dagar
1995	17	20
1996	17	21
1997	19	22
1998	20	23
1999	21	24
2000	23	26

Dock syns det i tabell 5 att för barn födda år 2006 och 2007 så har konsumtionen av dagar ökat något redan före det att barnen fyllt ett år. Detta gäller både dagar som ersätts mer lägstannivå men också på sjukpenningnivå. Kanske kommer höjningen av ersättningsnivån för lägstannivådagarna att påverka konsumtionen av föräldrapenning och kanske har det höjda ersättningstaket påverkat hur många dagar med föräldrapenning som föräldrarna kommer att använda totalt. Analysen av ettåringarna indikerar att så kan vara fallet.

Huvudkontoret Försäkringsutveckling
Niklas Löfgren

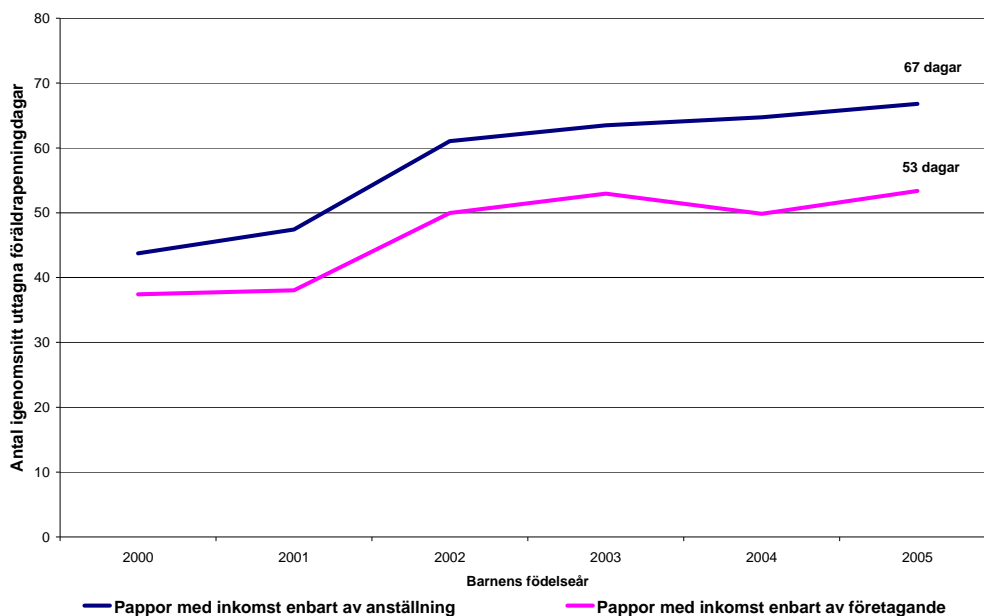
Tabell 5 Antal föräldrapenningdagar som, genomsnitt, inte använts när barnet fyllt ett år.

Kvarvarande dagar per barn. Uppnådd ålder 1 år		
Födelseår	Sjukpenningdagar	Lägstänivå dagar
2001	127,8	78,4
2002	144,8	80,7
2003	146,3	81,3
2004	148,3	81,8
2005	150,5	82,3
2006	150,9	81,1
2007	149,4	79,3

Eget företagande

Det faktum att en förälder driver ett eget företag brukar¹ nämnas som en hämmande faktor för uttag av föräldrapenningdagar.

Diagram 1. Antal genomsnitt uttagna föräldrapenningdagar av män för barn som uppnått tre års ålder. Fördelat efter typ av inkomst.



Diagrammet visar att pappor med inkomster enbart från företagande har använt ca 14 dagar färre genomsnitt än motsvarande pappor med inkomster enbart från anställning. Kvinnor med inkomster enbart från företagande har under samma period använt genomsnitt 270 dagar med föräldrapenning vilket är ca 15 dagar färre än kvinnor med inkomster enbart av anställning samtidigt som det är ca 217 dagar fler än män med inkomster enbart av företagande.

¹ Se exempelvis Företagarna 2007 "Tryggare kan andra vara" *Socialförsäkringarna och småföretagen*

Huvudkontoret Försäkringsutveckling
Niklas Löfgren

Beslut om detta svar har fattats av ställföreträdande Generaldirektör Bengt Stjärnsten i närvaro av försäkringsdirektör Birgitta Målsäter, chefsjuristen Eva Nordqvist, försäkringsdirektör Gunnar Johansson, verksamhetsområdeschefen Jan Almqvist och försäkringsutvecklaren Niklas Löfgren, den senare som föredragande.

Bengt Stjärnsten

Niklas Löfgren

Huvudkontoret Försäkringsutveckling
Niklas Löfgren

Bilaga diagram och tabeller

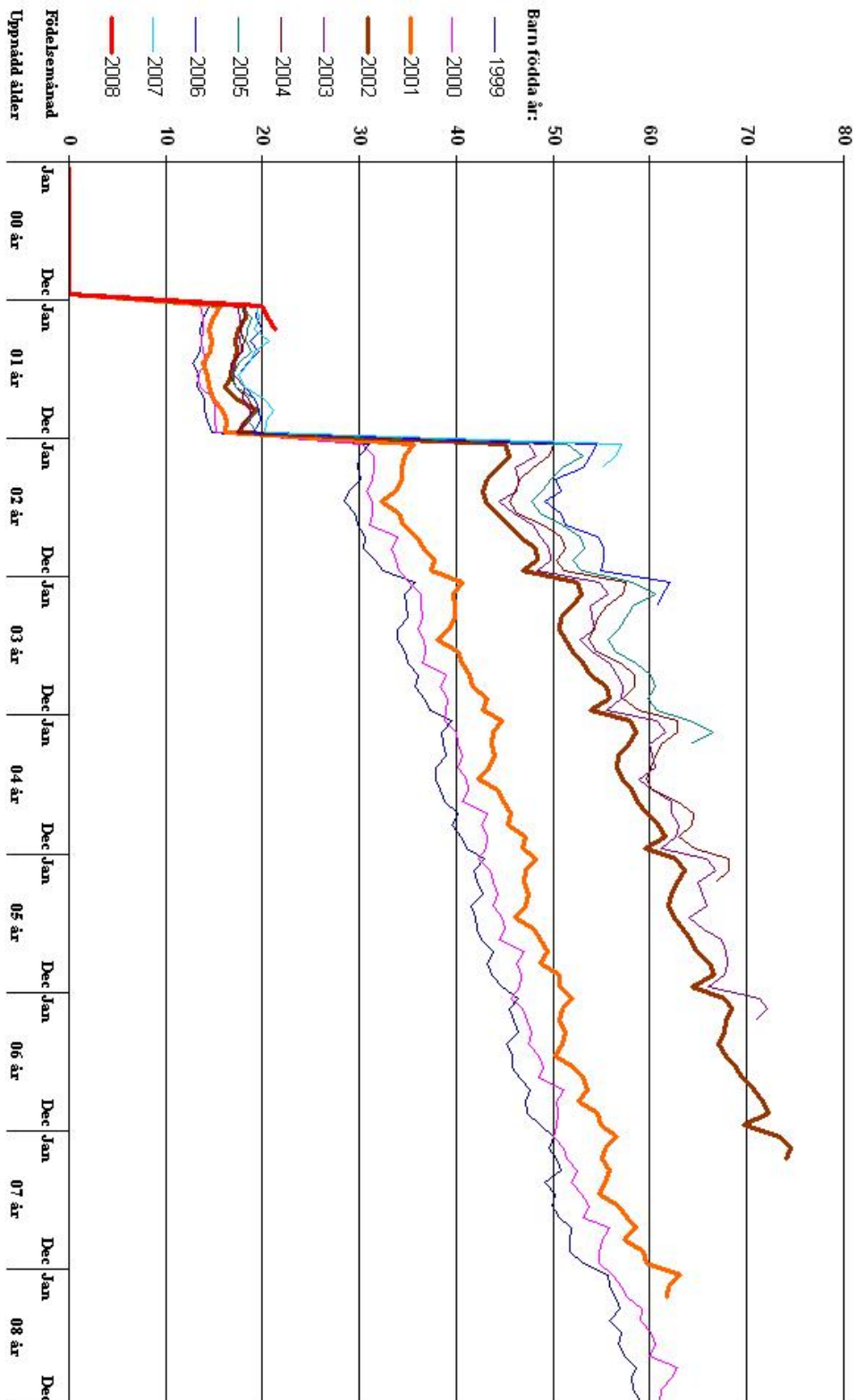


Diagram 2. Antal uttagna föräldrapenningdagar, i genomsnitt, av män vid barns olika åldrar.

Huvudkontoret Försäkringsutveckling
Niklas Löfgren

Tabell 6 Andel barn som har en pappa som använt x antal dagar med föräldrapenning när barnen fyllt två år

Tvååringar födda år	0 dagar	1 - 60 dagar	61 ... dagar	Totalt
2001	34	45	21	100
2002	28	40	32	100
2003	27	39	34	100
2004	28	37	35	100
2005	28	36	37	100
2006	28	35	38	100

Tabell 7. Andel barn som har en pappa som använt x antal dagar med föräldrapenning när barnen fyllt ett år

Ettåringar födda år	0 dagar	1 - 60 dagar	61 ... dagar	Totalt
2001	60	32	8	100
2002	55	35	10	100
2003	55	34	10	100
2004	56	34	11	100
2005	56	33	11	100
2006	55	34	12	100
2007	55	33	12	100

Tabell 8. Andel barn som har en pappa som använt x antal dagar med föräldrapenning när barnen fyllt två år

Tvååringar födda år	Noll dagar	Fler än 0 dagar färre än 3 månader	Fler än tre månader	Totalt
2001	34	52	14	100
2002	28	54	18	100
2003	27	53	20	100
2004	28	51	21	100
2005	28	49	23	100
2006	28	48	24	100

Huvudkontoret Försäkringsutveckling
Niklas Löfgren

Tabell 9 Andel barn som har en pappa som använt x antal dagar med föräldrapenning när barnen fyllt ett år

Ettåringar födda år	Noll dagar	Fler än 0 dagar färre än 3 månader	Fler än tre månader	Totalt
2001	60	35	5	100
2002	55	40	6	100
2003	55	39	6	100
2004	56	39	6	100
2005	56	38	6	100
2006	55	39	6	100
2007	55	38	6	100

Tabell 10. Andel barn som har en pappa som använt x antal dagar med föräldrapenning när barnen fyllt sex år

Sexåringar födda år	Noll dagar	Fler än 0 dagar färre än 3 månader	Fler än tre månader	Totalt
1994	47	37	16	100
1995	16	70	14	100
1996	16	70	14	100
1997	16	69	14	100
1998	17	68	15	100
1999	16	67	17	100
2000	17	65	18	100
2001	16	63	20	100
2002	14	59	27	100

Huvudkontoret Försäkringsutveckling
Niklas Löfgren

Tabell 11. Andel barn där föräldrarna använt alla föräldrapenning-

Andel barn där föräldrarna använt alla föräldrapenningdagarna vid barns olika åldrar.												
Uppnådd ålder/född år	1995	1996	1997	1998	1999	2000	2001	2002	2003	2004	2005	2006
2	7,5%	5,2%	4,2%	3,7%	3,4%	3,0%	2,8%	2,0%	1,9%	1,6%	1,5%	1,7%
4	12,7%	10,0%	9,0%	8,1%	7,6%	6,6%	6,4%	4,8%	4,3%	3,7%		
6	17,7%	15,1%	13,9%	12,6%	11,7%	10,3%	9,6%	7,5%				
8	31,2%	29,3%	27,7%	25,9%	24,5%	22,4%						

Andel barn där föräldrarna använt alla föräldrapenningdagar med ersättning på motsvarande sjukpenningnivå												
Uppnådd ålder/född år	1995	1996	1997	1998	1999	2000	2001	2002	2003	2004	2005	2006
2	21,9%	16,4%	13,6%	12,8%	11,9%	11,3%	11,1%	7,9%	7,6%	7,1%	6,7%	6,4%
4	29,7%	24,8%	22,5%	21,5%	20,3%	19,5%	19,4%	14,8%	13,9%	12,9%		
6	36,8%	33,0%	30,6%	29,3%	28,1%	26,8%	26,3%	20,9%				
8	52,6%	51,3%	49,7%	48,1%	47,5%	46,2%						

Andel barn där föräldrarna använt alla "lägstnivådagarna"												
Uppnådd ålder/född år	1995	1996	1997	1998	1999	2000	2001	2002	2003	2004	2005	2006
2	23,9%	21,8%	20,2%	18,7%	17,3%	14,6%	12,9%	11,1%	10,0%	9,0%	8,4%	9,7%
4	32,5%	30,3%	28,2%	26,0%	24,1%	21,1%	19,1%	16,8%	14,9%	13,3%		
6	38,3%	35,9%	33,6%	31,3%	29,0%	25,6%	23,2%	20,8%				
8	49,2%	47,5%	45,2%	42,5%	40,1%	36,4%						

dagarna vid barns olika åldrar.

Tabell 12 antal, igenomsnitt, uttagna dagar med föräldrapenning för barn som uppnått tre års ålder.

Barnens födelseår	2000	2001	2002	2003	2004	2005
Anställd kvinna	323	317	314	307	301	295
Företagare kvinna	293	285	290	284	279	270

Barnens födelseår	2000	2001	2002	2003	2004	2005
Anställd man	44	47	61	63	65	67
Företagare man	37	38	50	53	50	53