

Corona vecka 19 år 2020

Hur efterfrågan på tandvård som rapporteras till det statliga tandvårdsstödet påverkats av Covid - 19 virus.

Vecka 19 i år och ifjol hade inga helgdagar. Vid jämförelser med förra veckan (v 18) beakta att det då var sista april och 1:a maj på torsdag & fredag.

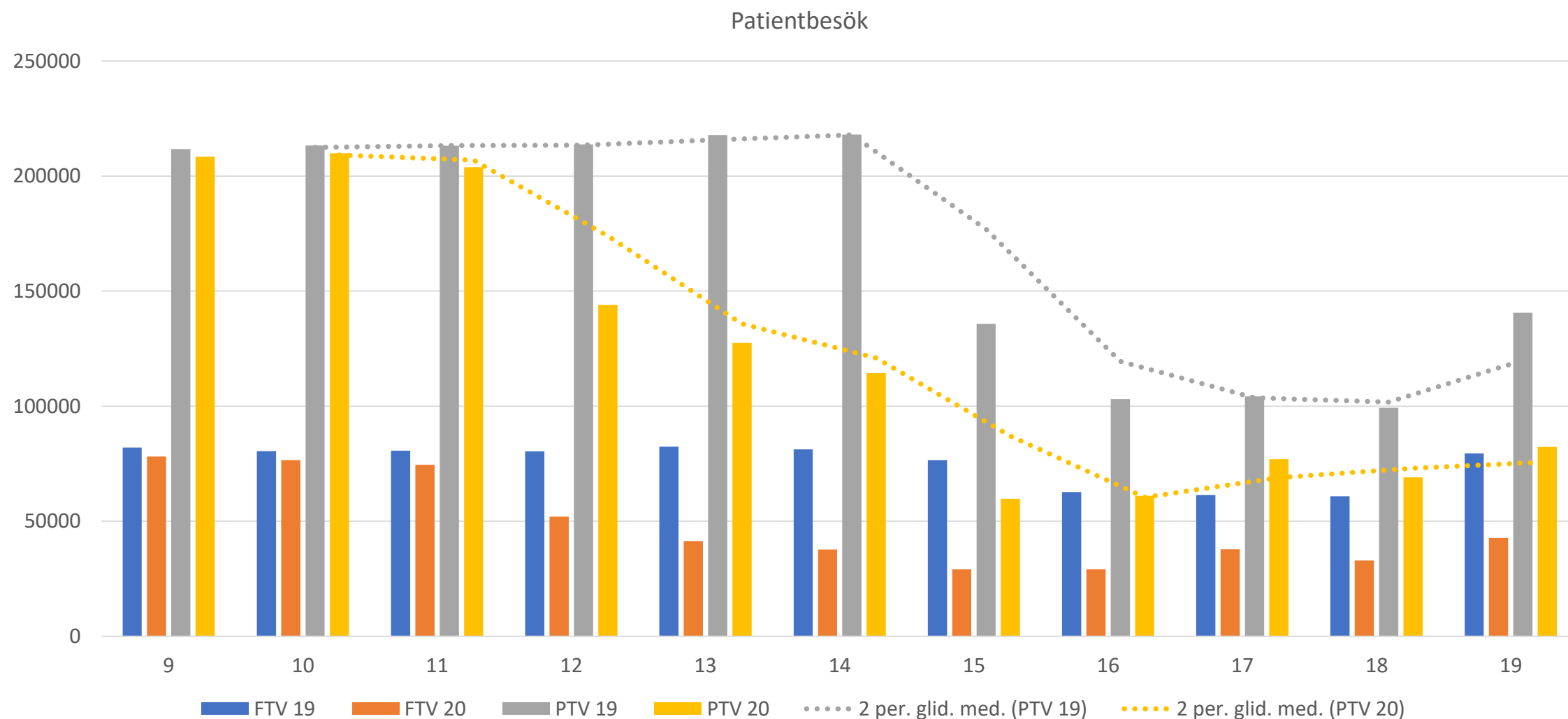
Uppgifter om tandvård för barn och unga och regionernas särskilda tandvårdsstöd finns inte med.

Patienter, besök, vårdgivarintäkter vecka 19 år 2020

Vid jämförelser med förra veckan (v.18) kom ihåg att då var det färre arbetsdagar p.g.a sista april och 1:a maj.

Rubrik	Resultat v. 19 år 2020 (antal)	Skillnad jämfört med v. 19 år 2019 (antal)	Ändring jämfört med v. 19 år 2019	Ändring sen förra veckan
Patienter	120 000	-92 000	- 43 %	+22 %
Besök	125 000	-95 000	- 43 %	+22 %
VG – intäkter (SEK)	259 000 000	-156 000 000	- 37 %	+16 %

Antal besök per vecka, v. 9-19 år 2019/2020

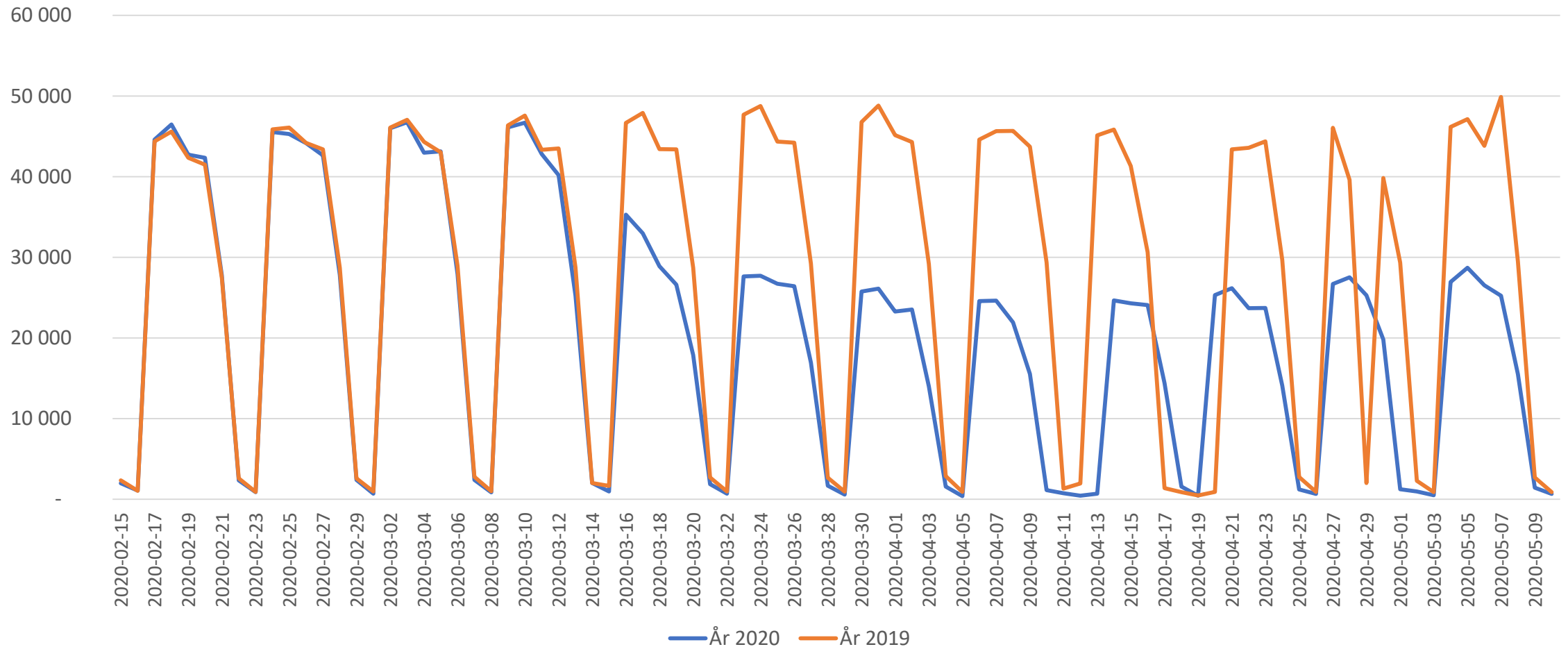


Ändring av antal besök vecka 12 - 19, jämförelse av år 2020 med år 2019

Vecka	Ändring FTV	Ändring PTV
12	-35%	-33%
13	-50%	-41%
14	-54%	-48%
15	-62%	-56%
16	-54%	-41%
17	-38%	-26%
18	-46%	-30%
19	-46%	-41%
Sedan 1 jan 2020	-23%	-17%

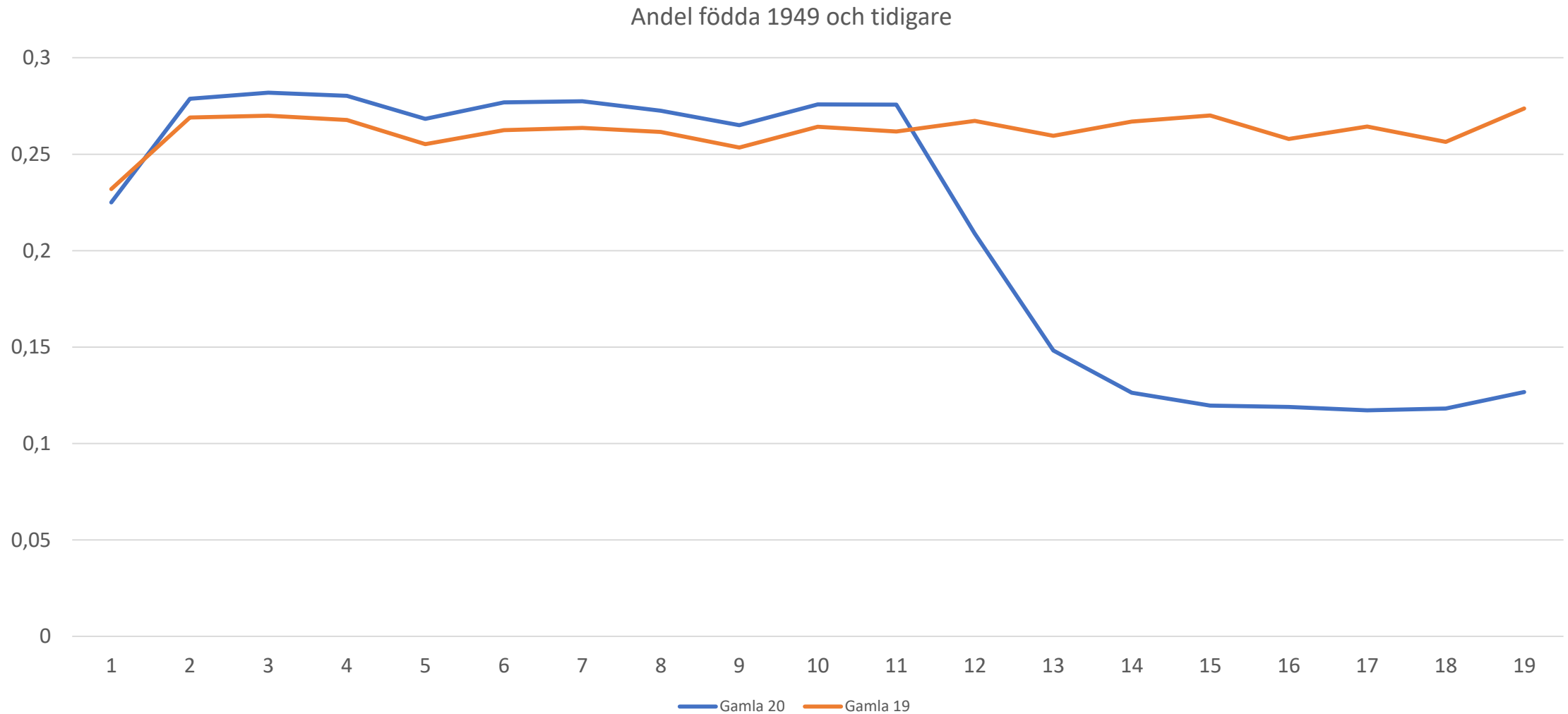
Antal patientbesök per dag 15 februari – 10 maj 2020 jämfört med år 2019. Den 5 maj första gången över 28 000 besök en dag sedan 18 mars

Diagramrubrik



Andel patienter "70+" på besök per vecka år 2020/2019. Blå linje avser år 2020.

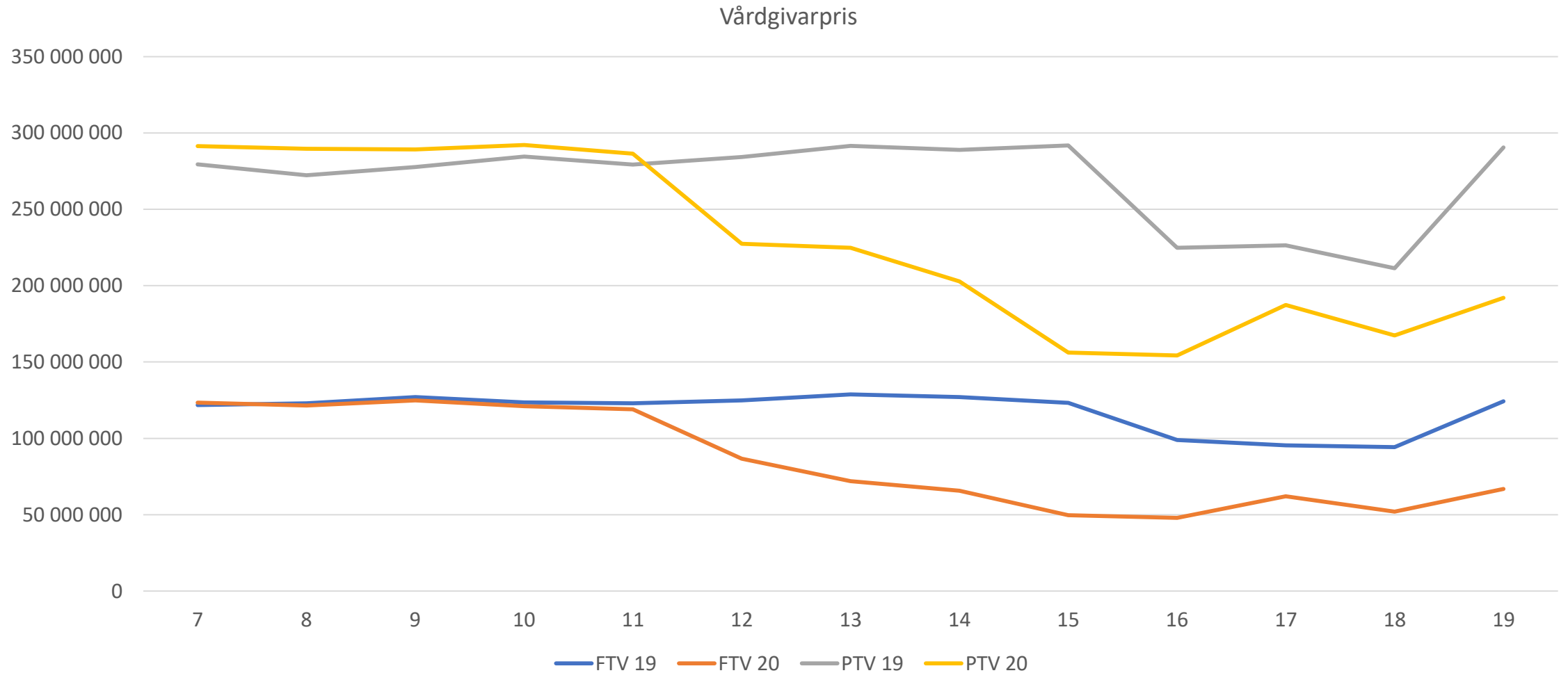
Det finns en nedåtgående trend som till en början var snabb, men minskningen per vecka verkar ha stannat av. Totala antalet "70+" på besök var förra veckan 15 200 av 120 000 patienter



Antal besök per region vecka 15 till 19 år 2020 jämfört med år 2019. Skillnader mellan regioner samt Ftv och Ptv.

Region	F v 15	P v 15	F v 16	P v 16	F v 17	P v 17	F v 18	P v 18	F v 19	P v 19
Blekinge	-79%	-52%	-79%	-34%	-83%	-30%	-82%	-36%	-79%	-37%
Dalarna	-87%	-50%	-85%	-54%	-79%	-22%	-83%	-33%	-80%	-44%
Gotland	-32%	-64%	-5%	-48%	30%	-11%	-15%	-22%	0%	-44%
Gävleborg	-39%	-62%	-28%	-53%	-16%	-35%	-37%	-45%	-48%	-54%
Halland	-42%	-51%	-28%	-41%	-7%	-25%	-27%	-26%	-21%	-46%
Jämtland	-57%	-45%	-39%	-53%	8%	31%	-13%	-27%	-30%	-28%
Jönköping	-38%	-53%	-35%	-42%	-15%	-29%	-19%	-33%	-18%	-40%
Kalmar	-83%	-53%	-78%	-42%	-76%	-26%	-80%	-28%	-79%	-40%
Kronoberg	-47%	-49%	-30%	-31%	-1%	-12%	-13%	-21%	-24%	-35%
Norrbottnen	-31%	-38%	-55%	-23%	-6%	11%	-16%	-9%	-10%	-22%
Skåne	-94%	-51%	-93%	-33%	-93%	-19%	-94%	-23%	-94%	-35%
Stockholm	-84%	-61%	-72%	-38%	-66%	-29%	-67%	-30%	-54%	-41%
Södermanland	-43%	-63%	-26%	-49%	-2%	-40%	-13%	-41%	-20%	-49%
Uppsala	-62%	-64%	-65%	-39%	-66%	-39%	-70%	-35%	-70%	-49%
Värmland	-91%	-54%	-87%	-57%	-84%	-23%	-78%	-33%	-76%	-44%
Västerbotten	-53%	-51%	-40%	-44%	-20%	-17%	-30%	-34%	-36%	-46%
Västernorrland	-45%	-49%	-45%	-38%	-4%	-1%	-22%	-20%	-22%	-37%
Västmanland	-44%	-54%	-45%	-45%	-32%	-28%	-41%	-36%	-42%	-46%
Västra Götaland	-41%	-59%	-22%	-43%	4%	-31%	-10%	-33%	-15%	-46%
Örebro	-36%	-55%	-23%	-50%	15%	-37%	-5%	-41%	-12%	-51%
Östergötland	-90%	-56%	-87%	-47%	-85%	-36%	-85%	-38%	-86%	-42%

Summa debiterade vårdgivarpriser (SEK) per vecka



Ändring i debiterade vårdgivarpriser år 2020 jämfört med år 2019 per vecka

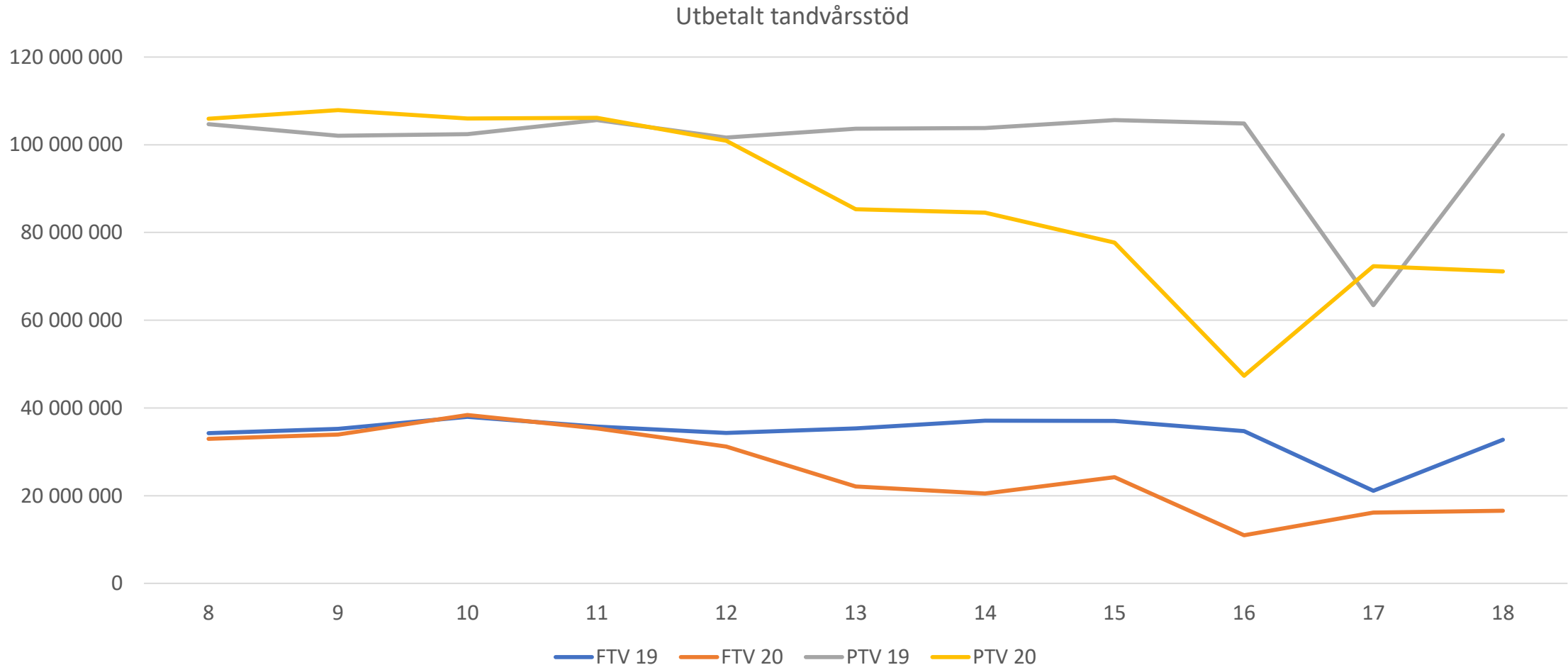
Vecka	FTV (SEK)	%	PTV (SEK)	%
12	-38 136 374	-31%	-56 798 844	-20%
13	-56 902 904	-44%	-66 715 539	-23%
14	-61 238 984	-48%	-86 201 416	-30%
15	-73 615 713	-60%	-135 964 671	-46%
16	-51 316 880	-52%	-72 916 966	-31%
17	-33 320 894	-35%	-39 024 095	-17%
18	-42 233 022	-45%	-44 005 649	-21%
19	-57 455 617	-46%	-98 484 529	-34%
Sen 1 jan	-441 663 167	-20%	-550 227 857	-11%

Ändring i debiterade vårdgivarpriser år 2020 jämfört med år 2019 per region

Region	FTV (SEK)	FTV %	PTV (SEK)	PTV %
Blekinge	-9 169 423	-26%	-11 155 845	-16%
Dalarna	-15 733 857	-31%	-11 900 632	-12%
Gotland	-836 126	-5%	-4 557 900	-16%
Gävleborg	-12 153 716	-15%	-17 151 808	-21%
Halland	-9 248 454	-15%	-19 167 484	-12%
Jämtland	-2 779 134	-11%	-4 447 199	-7%
Jönköping	-15 959 851	-18%	-14 743 786	-12%
Kalmar	-14 729 628	-24%	-10 066 816	-12%
Kronoberg	-4 910 083	-12%	-9 034 175	-12%
Norrbottnen	-14 513 497	-25%	969 028	1%
Skåne	-110 985 370	-44%	-61 301 036	-10%
Stockholm	-89 104 539	-27%	-176 845 140	-14%
Södermanland	-4 816 031	-7%	-18 462 984	-16%
Uppsala	-16 779 070	-18%	-28 158 378	-19%
Värmland	-14 886 915	-21%	-9 158 189	-10%
Västerbotten	-21 505 728	-29%	-4 842 048	-7%
Västernorrland	-8 155 699	-19%	-6 546 293	-8%
Västmanland	-10 421 611	-20%	-12 846 941	-11%
Västra Götaland	-35 519 022	-8%	-96 311 726	-14%
Örebro	-2 676 944	-5%	-11 928 833	-12%
Östergötland	-26 739 197	-35%	-22 732 230	-13%
Totalsumma	-441 663 167	-20%	-550 227 857	-11%

Utbetalt tandvårdsstöd (SEK) – vecka 8 – 18

Uppgift om vecka 19 kommer nästa vecka pga eftersläpning av data. Den effekt Påskhelgerna har syns tydligt i figurerna. Preliminärt – 271 mkr t o m v 19.



Utbetalt tandvårdsstöd 2020 jämfört med 2019

Uppgift om vecka 18 kommer nästa vecka pga eftersläpning av data,

Vecka	Ändring FTV	Ändring PTV
12	-45%	-19%
13	-37%	-18%
14	-45%	-19%
15	-35%	-26%
16	-68%	-55%
17	-23%	14%
18	-49%	-30%
Sen 1 jan 2020	-17%	-10%

Andel högkostnadsskydd av utbetalt tandvårdsstöd vecka 7 - 19, år 2020.

