

Att sakna försäkrad inkomst

En studie av individer som en följd av år saknar sjukpenninggrundande inkomst. Hur många är det och vilka grupper är överrepresenterade?



Utgivare: Försäkringskassan
Analys och prognos

Upplysningar: Ulrik Lidwall
010-116 97 26
ulrik.lidwall@forsakringskassan.se

Webbplats: www.forsakringskassan.se

Förord

Avdelningen för Analys och prognos på Försäkringskassan publicerar löpande statistik, prognoser och analyser för att bidra till kunskapsläget kring socialförsäkringens effekter för individ och samhälle. Som en del i detta görs även särskilda statistiska analysrapporter publicerade inom ramen för serien Socialförsäkringsrapport.

I en tidigare Socialförsäkringsrapport (nr 2012:6) framkom att en relativt stor grupp sannolikt saknar SGI och därmed även saknar ett inkomstbortfallsskydd i sjuk- och föräldraförsäkringen. Att sakna SGI ett enskilt år kan dock bero på oavslutade studier eller tillfälliga förvärvsavbrott vid arbetslöshet och föräldraledighet. Mer kunskap behövs om storleken och sammansättningen på den grupp som har otillräcklig arbetsinkomst som grund för SGI ett flertal år, och således varaktigt riskerar att stå utanför viktiga delar av socialförsäkringen.

Ulrik Lidwall har genomfört analysen och skrivit rapporten.

Stockholm i januari 2013

Eva-Lo Ighe
Chef verksamhetsområde Statistisk analys

Innehåll

Sammanfattning	5
Summary	7
Inledning	9
Försäkrad inkomst – Arbetsbaserade förmåner	11
Data och metod	14
Analyspopulation	14
Hur analyseras varaktighet i att sakna SGI?	15
Sambandsanalyser	16
Individer utan sjukpenninggrundande inkomst under en följd av år	18
Risken att varaktigt sakna SGI bland de som saknat SGI	20
Sammanfattande kommentar	25
Referenser	26
Bilaga	28

Sammanfattning

I en tidigare studie uppskattades, beroende på konjunkturläget, mellan 10 och 15 procent av den arbetsföra befolkningen sakna arbetsinkomst som kvalificerar till en sjukpenninggrundande inkomst (SGI) (Försäkringskassan 2012a). I antal räknat rörde det sig årligen om mellan 400 000 och 700 000 personer i åldern 20–64 år som förmodades sakna SGI. För SGI krävs år 2013 en minsta varaktig arbetsinkomst på 10 700 kr. SGI ligger till grund för inkomstrelaterade ersättningar inom både sjuk- och föräldraförsäkringen.

Att sakna arbetsinkomst som kvalificerar till SGI kan dock i många fall ses som något tillfälligt eller övergående. Det gäller exempelvis för många ungdomar och invandrade som ofta inte avslutat sin utbildning eller hunnit etablera sig på arbetsmarknaden. Detsamma gäller föräldralediga, arbetslösa och studerande, som tidigare arbetat, vilka många gånger får behålla en tidigare fastställd SGI. Om samma grupper i samhället varaktigt står utanför socialförsäkringen eller om gruppen växer över tid kan det dock finnas större skäl att ta avsaknaden av försäkrad inkomst på ett betydligt större allvar.

Syftet med studien är att beräkna storleken på gruppen som under en följd av år saknar sjukpenninggrundande inkomst (SGI) samt att studera hur risken att kvarstå utan SGI varierar mellan olika grupper. Med hjälp av registerdata (SCB:s LISA-databas) för åren 1991–2010 följs individer som saknat SGI (arbetsinkomst över 0,24 prisbasbelopp) under en sammanhängande femårsperiod.

Resultaten från analysen visar att av de som ett år saknat tillräcklig förvärvsinkomst för SGI, gör också 4 av 10 det fyra år senare. Av den arbetsföra befolkningen i åldern 20–64 år handlar det om omkring 4–5 procent som varaktigt uppskattas sakna försäkrad förvärvsinkomst i socialförsäkringen, vilket är betydligt under den nämnda uppskattningen om 10–15 procent för ett enskilt år. År 2010 hade omkring 200 000 personer saknat försäkrad inkomst ända sedan år 2006.

För dem som ett givet år saknar försäkrad inkomst är risken att göra det under sammanlagt fem år större för: kvinnor; 50-åringar och äldre; ensamstående med myndiga hemmaboende barn och ensamstående män utan barn; individer med endast grundskoleutbildning; utrikes födda (skillnaderna minskar med vistelsetid); och slutligen boende i Skåne län. I de flesta avseenden är det samma grupper som ett givet år löper större risk att sakna försäkrad inkomst som också löper större risk att under en följd av år sakna detsamma. Detta gäller kvinnor, individer med låg utbildning, utrikes födda och boende i Skåne län. Unga i åldern 20–29 år löper stor risk att ett enskilt år stå utan förvärvsinkomst, men de har en lägre risk att stå utan inkomst under en längre tidsperiod. I stället framträder de över 50 år och äldre som en riskgrupp givet att de står utan arbetsinkomst ett enskilt år.

Ekonomiskt bistånd (tidigare socialbidrag) är den vanligaste inkomsten för de som varaktigt saknar arbetsinkomst och år 2010 hade 31 procent av de som saknat SGI under fem år haft ekonomiskt bistånd. Samma år hade gruppen en individualiserad disponibel medianinkomst på 79 900 kr vilket är klart under gränsen för både absolut och relativ fattigdom. Således lever många i gruppen som långvarigt saknar SGI under mycket knappa ekonomiska förhållanden.

En individ som har nedsatt arbetsförmåga på grund av sjukdom men saknar rätt till sjukpenning har ändå rätt att få sitt behov av rehabiliteringsåtgärder utrett av Försäkringskassan. Försäkringskassan har också ansvar att samordna sådana rehabiliteringsåtgärder med andra aktörer, exempelvis Arbetsförmedlingen.

Summary

Insured income in Swedish social insurance – A study of individuals with a persistent lack of income qualifying to loss-of-income related benefits.

In a previous study, 10 to 15 per cent of the population fit for work was estimated to lack work income entitling to sickness cash benefit or loss-of-income related compensation within parental insurance (Försäkringskassan 2012a). The number of persons amounted to between 400 000 and 700 000 in ages 20 to 64 years, depending on the business cycles. To qualify for loss-of-income related compensation, an annual income from work above SEK 10 700 is required (year 2013).

A lack of insured income may in many cases be something temporary or transient. This holds for many young people and immigrants, still in the educational system or struggling to get a foothold on the labour market. The same may also be the case for many people on paternal leave, unemployed and students, with a previous work history. These groups may in many instances keep a previously approved qualifying work income. Still, it may be a more serious problem if the same groups in society persistently lack qualifying income or the size of the group is growing over time.

The aim of the present study is to estimate the size of the group with a persistent lack of qualifying work income and to scrutinize how this is associated with different individual characteristics such as sex, age, education etc. The analysis employ register data for the entire Swedish population 16 years and older. The data cover the period 1991 to 2010. Individuals in ages 20 to 64 years who lack an insured income are studied for five consecutive years.

The results indicate that approximately 4 out of 10 persons who lack insured income a particular year will be in the same situation four years later. This is approximately 4–5 per cent of the presumed population fit for work in ages 20 to 64, which is well below the previous estimate of 10 to 15 per cent for a particular year. In 2010 approximately 200 000 persons had been without an insurable work income since 2006.

The risk of a persisting lack of insured income for those who lack such income a particular year is higher for: women; persons in age 50 and above; single parents with children 18 years or older in their nest and single living men; persons with short education; immigrants (the difference is reduced with time residing in Sweden); and finally for people residing in the county of Scania (Skåne). Younger people (20–29 years) face a higher risk of a lack of insured income every particular year but their risk of persistent lack of insured income is lower. Older people (50 years and older) are at higher risk of persistent lack of insured income if they fail to earn an income from work a particular year.

The most common income among persons without insured income is social welfare allowance, given to 31 per cent of the persons with persistent lack of insured income in 2010 (or “income support” as a part of the social assistance provided by municipalities). The individualised disposable income in the group were in 2010 SEK 79 900 which is well below the threshold for poverty in both relative and absolute terms. Accordingly, the group with persistent lack of insured income are living under scarce economic circumstances.

Inledning

Legitimitet och tillit kan ses som två grundläggande komponenter i sunda socialförsäkringar. Legitimitet innebär att den allmänna uppfattningen är att ersättningar ges till individer med rättmätiga anspråk, och tillit att de uppfattas ge en rimlig förväntad trygghet om olyckan skulle vara framme för en enskild individ (Müller m.fl. 1999). För individer som saknar en inkomst som berättigar ersättning från viktiga delar av socialförsäkringen är det rimligt att tänka sig att det är framför allt tilliten till socialförsäkringen som försvagas. Det är möjligt att det också negativt inverkar på tilliten till andra delar av välfärdssamhället och viljan att bidra till dess finansiering.

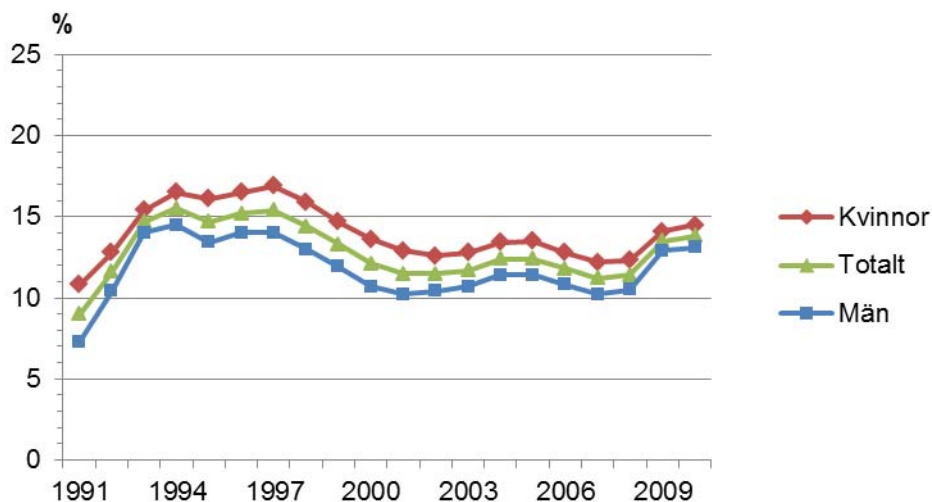
Sjukpenninggrundande inkomst (SGI) är central i socialförsäkringen och är grunden för exempelvis sjukpenning och förmåner inom föräldraförsäkringen. Att stora grupper i arbetsför ålder helt står utanför inkomstbortfallsförsäkringen i socialförsäkringen är ett välfärds- och många gånger också ett fattigdomsproblem i den nedre delen av inkomstfördelningen. De som har en förvärvsinkomst som är lägre än 0,24 prisbasbelopp¹ är inte kvalificerade för sjukpenning eller inkomstrelaterad föräldrapenning utan är hänvisade till mycket låga ersättningar från socialförsäkringen (Marklund & Lidwall 2012). Delvis är detta kopplat till fattigdom som har sin grund i att olika grupper på arbetsmarknaden har svårt att etablera sig och få en stadigvarande inkomst från eget arbete (Arbetslivsinstitutet 2006).

Den svenska välfärdspolitiken och dess framväxt har gått hand i hand med den så kallade ”arbetslinjen”. I detta sammanhang innebär detta att inkomst genom eget arbete kvalificerar till högre förmåner inom exempelvis sjuk- och föräldraförsäkringen, vilket främjar deltagande i arbetslivet (Edebalk m.fl. 1998 och Müller m.fl. 1999). Den starka kopplingen mellan arbetsinkomster och förmåner inom stora delar av socialförsäkringen innebär att individers ekonomiska situation vid sjukdom och arbetsoförmåga eller föräldraskap bestäms av förmågan att hävda sig på arbetsmarknaden. Om utvecklingen på arbetsmarknaden och i arbetslivet möjliggör produktivt arbete för så många som möjligt, innebär det också att socialförsäkringens inkomsttryggande roll i samhället ökar i och med att allt fler omfattas. Omvänt kan det ses som ett misslyckande för socialpolitiken och socialförsäkringen om många människor i stället hänvisas till behovsprövade bidrag för sin försörjning, särskilt om det är fråga om ett långvarigt beroende. Behovsprövade stöd innebär också minskad personlig integritet och en ökad risk för stigmatisering. Svaga ekonomiska resurser innebär generellt också att risken för hälsoproblem ökar vilket i sin tur ytterligare minskar möjligheten att hävda sig på arbetsmarknaden (Aittomäki m.fl. 2012).

¹ Innebär år 2013 ett golv vid en årlig förvärvsinkomst om 10 700 kr.

I en tidigare studie över perioden 1991 till 2010 uppskattades det varje år att mellan 10 och 15 procent saknar SGI (Försäkringskassan 2012a), se Figur 1. Andelen utan SGI ökade markant under den djupa krisen i samhälls-ekonomi åren 1992–1993 och konjunkturberoendet är tydligt även senare med återhämtningen under resten av 1990-talet, avmattningen i ekonomi åren 2001–2003 och krisen 2008–2009.

Figur 1 Andel (%) som saknar förvärvsinkomst (>0,24 prisbasbelopp) i befolkningen 20–64 år

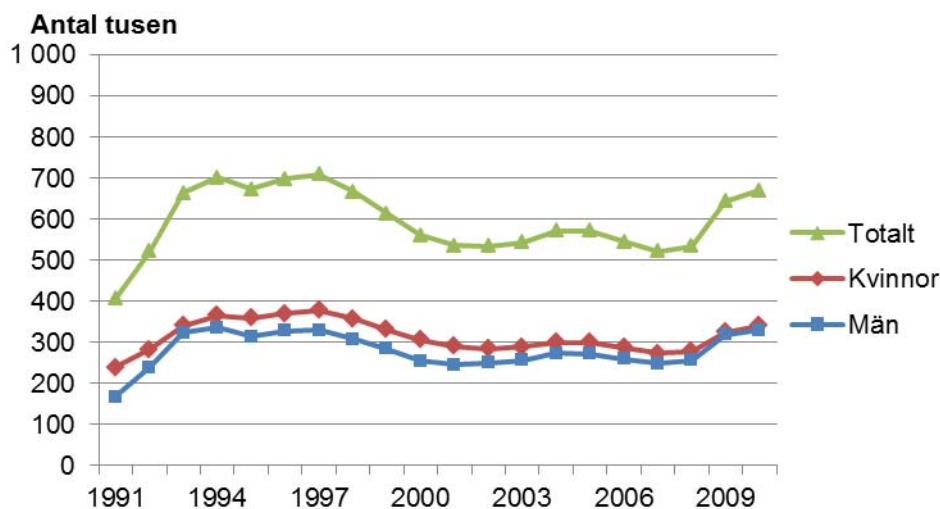


Källa: Egna beräkningar av LISA-SCB

Kvinnor ligger på en något högre nivå än män och andelen har varierat mellan 11 och 17 procent under perioden medan andelen för män varierat mellan 7 och knappt 15 procent. Den tidigare studien visade också att det var vanligare att sakna SGI bland yngre, ensamstående med barn, individer med endast grundskoleutbildning, utrikes födda, och i Skåne län (Försäkringskassan 2012a).

Antalet individer som uppskattas sakna SGI har varierat från 405 000 år 1991 till 708 000 år 1997, se Figur 2. År 2010 rör det sig om närmare 670 000 personer eller 13,8 procent. Antalet kvinnor har varierat från 238 000 år 1991 till 378 000 år 1997 och var 340 000 år 2010. Antalet män har varierat från 167 000 år 1991 till 336 000 år 1994 och var 329 000 år 2010. Att både andelen och antalet kvinnor som uppskattats sakna SGI är högre än bland män kan bero på kvinnors generellt något svagare förankring på arbetsmarknaden (Arbetslivsinstitutet 2006), men dessa skillnader mellan könen har minskat något över tid (SCB 2012).

Figur 2 Antal som saknar förvärvsinkomst (>0,24 prisbasbelopp) i befolkningen 20–64 år



Källa: Egna beräkningar av LISA-SCB

För flera av de grupper som ett enskilt år saknar SGI kan det ses som ett med tiden övergående problem. Det gäller exempelvis för många ungdomar och invandrade som ännu inte avslutat sin utbildning eller hunnit etablera sig på arbetsmarknaden. Om det är samma grupper av individer som varaktigt står utanför socialförsäkringen eller gruppen växer över tid kan det ses som en indikation på ett socialt problem som det finns skäl att ta på större allvar.

Att sakna SGI mätt som beskattningsbar förvärvsinkomst behöver inte automatiskt betyda att en individ saknar SGI. SGI kan skyddas i särskilda situationer exempelvis vid föräldraledighet, studier och arbetslöshet om vissa villkor är uppfyllda. Individer som varit i dessa situationer under ett helt år och saknat eller haft låg förvärvsinkomst räknades i den tidigare studien som att de saknade SGI (Försäkringskassan 2012a). Att sakna förvärvsinkomst kan också bero på att en individ inte har etablerat sig på arbetsmarknaden på grund av exempelvis pågående studier. Avsaknaden av förvärvsinkomst kan då vara ett temporärt problem. Mer problematiskt är om bristen på förvärvsinkomst är av mer varaktig karaktär och att individer mer permanent står utanför viktiga delar av välfärdsstaten.

Syftet med studien är att beräkna storleken på gruppen som under en följd av år saknar sjukpenninggrundande inkomst (SGI) samt att studera hur risken att kvarstå utan SGI varierar mellan olika grupper. Individer som saknat SGI år 1991, 1996, 2001 och 2006 följs under en femårsperiod och en jämförelse görs om det blivit mer eller mindre vanligt att under en längre period sakna SGI generellt och i olika grupper.

Försäkrad inkomst – Arbetsbaserade förmåner

En person som arbetar i Sverige är försäkrad för arbetsbaserade förmåner eller socialförsäkringar. Till den arbetsbaserade försäkringen hänförs sådana förmåner som kan sägas utgöra rena inkomstbortfallsförsäkringar. Några sådana centrala förmåner är sjukpenning vid tillfällig nedsättning av

arbetsförmågan på grund av sjukdom, tillfällig föräldrapenning vid vård av barn och föräldrapenning med anledning av barns födelse eller adoption (Försäkringskassans 2007).

Ett flertal andra förmåner är också helt eller delvis baserade på arbetsinkomster. Här kan nämnas sjukersättning och aktivitetsersättning, arbetsskadelivränta, inkomstgrundad ålderspension samt olika stöd till efterlevande (Försäkringskassan 2007).

Rapporten fokuserar i huvudsak på försäkrad inkomst inom ramen för sjukpenning i vid bemärkelse², föräldrapenning och tillfällig föräldrapenning. Dessa förmåner brukar inom socialförsäkringen benämnas dagersättningar eftersom de betalas ut per dag. För att kunna få en sådan dagersättning måste en sjukpenninggrundande inkomst (SGI) fastställas av Försäkringskassan (Försäkringskassan 2011a).

Sjukpenninggrundande inkomst

Grunden för SGI är individens årliga inkomst i pengar räknat från en anställning eller av annat förvärvsarbete såsom ett eget företag. När Försäkringskassan beslutar om SGI görs ett antagande om individens framtida inkomst. För att inkomsten ska vara sjukpenninggrundande måste den i regel komma från eget arbete utfört i Sverige och dessutom ha en viss varaktighet. Vissa inkomster, som exempelvis kostnadsersättningar (exempelvis traktamenten) och kapitalinkomster, ingår inte i SGI eftersom de inte är inkomst av arbete. Detsamma gäller olika sociala ersättningar exempelvis från Försäkringskassan, Pensionsmyndigheten, erkänd arbetslöshetskassa eller kommun (Försäkringskassan 2011a).

I vissa situationer, t.ex. vid föräldraledighet eller arbetslöshet, kan en individ ha rätt till SGI trots att personen inte arbetar, så kallad SGI-skyddad tid. I praktiken betyder det att en individ som under en begränsad period saknar förvärvsinkomst inte automatiskt står utan inkomstförsäkring (Försäkringskassan 2011a).

För anställda är det relativt okomplicerat att beräkna SGI eftersom lönespecifikationerna från arbetsgivaren utgör grunden. Är inkomsterna oregelbundna kan ett genomsnitt av tidigare inkomster från arbetsgivaren användas. Egna företagare som arbetar i eget aktiebolag eller ekonomisk förening räknas i sammanhanget som anställda och deras SGI grundar sig på den lön som tas ut i verksamheten. För företagare verksamma inom bolagsformerna enskild firma, enkelt bolag och handelsbolag är beräkningen av SGI mer komplex. I vissa fall då en verksamhet är nystartad är det exempelvis möjligt att få en högre SGI än den faktiska inkomsten. Sedan 1994 behöver inte SGI anmälas i förväg utan endast i samband med ett ersättningsärende då Försäkringskassan måste fastställa en SGI för individen. En individ kan dock alltid begära att få sin SGI fastställd av Försäkringskassan. En SGI upphör för en person som har beviljats hel sjukersättning eller

² Här inbegrips också med sjukpenningen närbesläktade, men mindre vanligt förekommande, förmånerna rehabiliteringspenning, smittbärrapenning, graviditetspenning och närståendepenning.

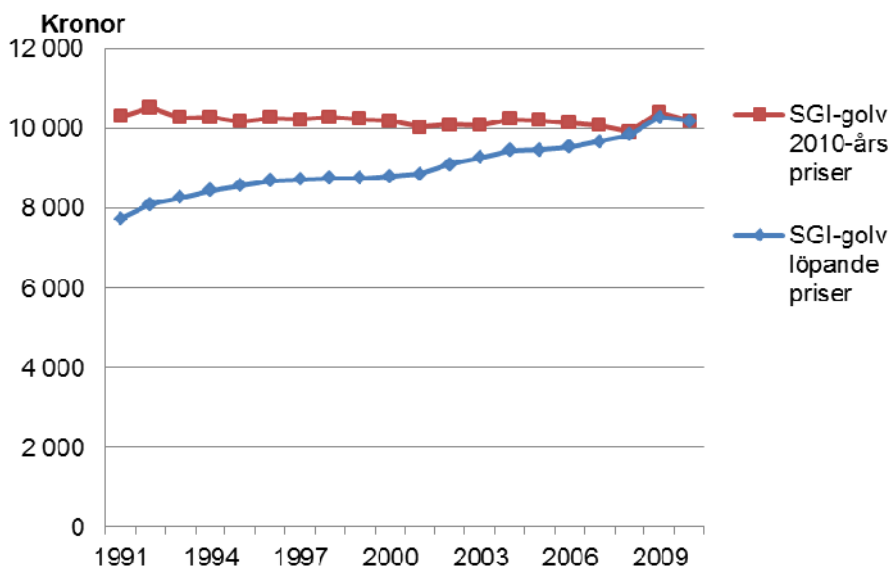
aktivitetsersättning, eftersom han eller hon inte längre har någon förvärvs-inkomst (Försäkringskassan 2011a).

I rapporten används genomgående SGI, arbetsinkomst, förvärvsinkomst och försäkrad inkomst som synonyma begrepp.

Golvet i sjukförsäkringen och föräldraförsäkringen

För att en individ ska vara inkomstförsäkrad måste förvärvsinkomsten vara minst 24 procent av prisbasbeloppet³ (golvet). En individ som saknar SGI är inte berättigad till sjukpenning eller tillfällig föräldrapenning samt är hänvisad till föräldrapenning på grundnivå som är 180 kr per dag (Försäkringskassan 2011b, 2011c och 2012b). Golvet har åren 1991 till 2010 legat på knappt 10 200 kronors årsinkomst, se Figur 3.

Figur 3 Golvet i socialförsäkringen 1991–2010 (0,24 prisbasbelopp)



³ Många ersättningar inom socialförsäkringen är knutna till det så kallade prisbasbeloppet. Prisbasbeloppet är ett krontal som fastställs av riksdagen för ett kalenderår i taget. Beloppet har sedan skrivits upp med prisändringarna som i sin tur mäts genom konsumentprisindex (KPI). Genom kopplingen till prisbasbeloppet kan många ersättningar från socialförsäkringen behålla sitt reala värde när den allmänna prisnivån förändras.

Data och metod

Dataunderlaget kommer från Statistiska centralbyråns LISA-databas (Longitudinell integrationsdatabas för sjukförsäkrings- och arbetsmarknadsstudier) för åren 1991–2010 (SCB 2011a). LISA omfattar samtliga individer 16 år och äldre som var folkbokförda 31 december respektive år och innehåller bland annat uppgifter om demografi, utbildning, arbete, inkomster, arbetsmarknadspolitiska åtgärder och ersättningar från socialförsäkringen.

Analyspopulation

Grunden för analysen är i vilken mån individer har en förvärvsinkomst som kvalificerar till SGI. Därför exkluderas individer som kan sägas stå utanför arbetsmarknaden hela året. Framför allt exkluderas yngre och äldre individer. Analysen avser befolkningen i åldern 20–64 år. Yngre individer än 20 år exkluderas eftersom de i allmänhet fortfarande befinner sig i gymnasieutbildning och därför i låg grad har etablerat sig på arbetsmarknaden. När det gäller åldersgruppen 20–29 år är det också rimligt att hävda att stora grupper fortfarande befinner sig i (högre) utbildning. Analyser har dock visat att både påbörjandet och avslutandet av högre utbildning delvis påverkas av arbetsmarknadsläget (SCB 2011b) vilket antyder att grupper av studerande på högskolan skulle ta ett arbete om läget på arbetsmarknaden vore ljusare. Äldre individer än 64 år exkluderas eftersom de flesta på svensk arbetsmarknad då har lämnat arbetskraften med ålderspension. Många individer över 55 år har också helt eller delvis lämnat arbetsmarknaden genom tidigt uttag av olika pensionsförmåner (SCB 2011a). Därför exkluderas i analysen också alla individer över 55 år som har tagit ut någon form av ålderspensionsförmån under året.⁴ Dessutom exkluderas alla individer, oavsett ålder, som på grund av varaktig sjukdom och arbetsoförmåga helt eller delvis har lämnat arbetsmarknaden genom sjukersättning eller aktivitetsersättning (före 2003 förtidspension och sjukbidrag).

Som förvärvs- eller arbetsinkomst definieras summa inkomst av förvärvskälla som i analysen används för att uppskatta den sjukpenninggrundande inkomsten.⁵ Summa inkomst av förvärvskälla innehåller kontant bruttolön för anställda och över- eller underskott i aktiv näringsverksamhet för företagare. Förvärvsinkomsten som används i analysen innehåller också kostnadsersättningar, avgångsvederlag m.m. som inte ska räknas med i beräkningen av SGI eftersom det inte är fråga om stadigvarande inkomster. Det innebär att SGI enligt analysen systematiskt överskattas. Denna över-skattning bedöms dock ha marginell betydelse för analysen av SGI över golvet.

⁴ Med ålderspensionsförmån avses privata pensioner, avtalade tjänstepensioner och delpensioner.

⁵ Variabeln ForvInk i LISA (SCB 2011a).

Individer som saknar SGI har förvärvsinkomster under 24 procent av prisbasbeloppet vilket år 2013 innebär en årlig förvärvsinkomst om 10 700 kr. Måttet används för att uppskatta hur många individer som saknar SGI när faktisk förvärvsinkomst används som beräkningsunderlag. Detta behöver inte betyda att en individ saknar SGI eftersom SGI kan skyddas i särskilda situationer. Men huvudregeln är att en individ som gör ett förvärvsavbrott och inte längre har någon inkomst från arbete inte får behålla sin SGI (Försäkringskassan 2011a).

Hur analyseras varaktighet i att sakna SGI?

Individer som saknat SGI år 1991, 1996, 2001 och 2006 följs upp under ytterligare fyra år vilket sammanlagt ger fyra stycken femåriga observationsperioder. Jämförelser kan göras mellan olika tidsperioder för att belysa om det blir mer eller mindre vanligt att över en längre period sakna SGI. En observationsperiod på fem år har också använts i svenska studier av fattigdomens förändring, utbredning och dynamik (Jonsson m.fl. 2010). Fem år är dessutom en rimligt lång period för att exempelvis hinna avsluta de flesta universitetsutbildningar. Föräldraledighet på heltid har också i allmänhet avslutats efter en femårsperiod även om en ny period med hel föräldraledighet ofta påbörjas. Individer som arbetar deltid efter några års föräldraledighet på heltid kommer dock att komma upp i inkomster över golvet och räknas därmed helt korrekt inte som oförsäkrade. Utöver studier och föräldraledighet är arbetslöshet en vanlig orsak till att en individ saknar förvärvsinkomst. En femårig observationsperiod innefattar också vanligen en hel konjunkturcykel vilket gör att individer med en period av arbetslöshet har en rimlig chans att återigen få ett arbete. Slutligen innebär en femårig observationsperiod att också individer som mer tillfälligt bosätter sig i Sverige och inte avser att förvärvsarbeta kan hinna flytta ut igen.

I Tabell 1 redovisas storleken för olika utgångsår på den del av befolkningen som ingår i analysen och hur stora grupper som saknade SGI dessa år. Antalet individer i analysen var 4,6 miljoner år 2006, fördelat på 2,2 miljoner kvinnor och 2,4 miljoner män, vilket ungefär motsvarar antalet i arbetskraften som SCB löpande redovisar.⁶ Samma år exkluderas drygt 700 000 individer på grund av tidigt utträde ur arbetslivet på grund av sviktande hälsa och arbetsförmåga eller tidigt uttag av pensionsförmåner.

⁶ Den förmodat arbetsföra befolkningen som i rapporten refereras till som "arbetskraften" ska dock inte förväxlas med den uppgift om arbetskraftens storlek som SCB redovisar i arbetskraftsundersökningarna AKU. SCB mäter i AKU med betydligt större precision arbetskraftens storlek genom att intervjua enskilda individer om förhållanden under en given undersökningsvecka.

Tabell 1 Exkluderade individer, studiepopulation och individer med förvärvsinkomst < 0,24 prisbasbelopp

År	Exkluderade*	Studiepopulation "arbetskraften" 20–64 år			Förvärvsinkomst < 0,24 prisbasbelopp					
		Tusental			Kvinnor		Män		Totalt	
		Kvinnor	Män	Totalt	Tusental	%	Tusental	%	Tusental	%
1991	479	2 204	2 301	4 506	238	11	167	7	405	9
1996	552	2 234	2 350	4 584	369	16	328	14	697	15
2001	590	2 256	2 391	4 647	290	13	244	10	535	12
2006	729	2 229	2 404	4 633	286	13	259	11	545	12

* Tidigt utträde ur arbetslivet p.g.a. arbetsoförmåga eller tidigt pensionsuttag.

I Tabell 1 redovisas också storleken på gruppen som saknar SGI under år 1991, 1996, 2001 och 2006. Dessa följs under sammanlagt fem år vilket innebär att gruppen år 2006 följs fram till och med år 2010. År 2006 saknade 545 000 individer SGI vilket var 12 procent av "arbetskraften" i åldern 20–64 år. Tydligt är att efter den ekonomiska krisen i början av 1990-talet steg andelen som saknade arbetsinkomster och var som högst åren 1993 till 1998 och som lägst precis före krisen år 1991 (Försäkringskassan 2012a).

I tabeller presenteras över tid utflödet från gruppen som saknar SGI ett givet utgångsår (1991, 1996, 2001 och 2006) i antal och procentandelar, för kvinnor och män gemensamt och könsuppdelat. I bilagan redovisas också antal som saknar SGI för utgångsåret 2006 och fyra år senare i ytterligare redovisningsgrupper (se variablerna nedan).

Sambandsanalyser

Utöver den beskrivande redovisningen i tabeller genomförs också regressionsanalyser av risken att under en följd av fem år sakna SGI bland dem som ett givet utgångsår saknar SGI. Genom regressionsanalysen är det möjligt att hålla isär betydelsen av olika faktorer som samvarierar med att sakna SGI. Regressionsanalysen gör det möjligt att studera en faktors möjliga betydelse när andra relevanta faktorer hålls konstanta. Regressionsanalysen genomförs i form av logistisk regression och presenteras i form av relativa risker. I analysen görs alltid jämförelsen för en variabel eller faktor, t.ex. åldersgrupp, mot en referensgrupp som får värdet 1,00. En relativ risk över ett innebär en högre risk för att sakna SGI inom gruppen jämfört med referensgruppen.

Följande variabler används som förklaringsfaktorer i regressionsanalysen:

- *Kön*
- *Åldersgrupp* (kategorier: 20–29, 30–39, 40–49, 50–59 och 60–64 år)
- *Utbildning* (kategorier för högsta avslutade nivå: förgymnasial kortare än 9 år, förgymnasial 9 år, gymnasial, eftergymnasial kortare än 2 år, eftergymnasial längre än 2 år samt forskarutbildning)

- *Familjetyp* (i sex kategorier efter gift-sammanboende eller ensamstående i kombination med hemmaboende barn under 18 år eller 18 år och äldre)⁷
- *Län* (individens bostadslän)
- *Vistelsetid i Sverige* för utrikes födda (kategorier: 0–5, 6–10, 11–20 samt 21 år eller mer)⁸

De egenskaper som individerna hade under utgångsåret (1991, 1996, 2001 och 2006) används i regressionsanalysen. Individer som lämnat populationen (utvandrade och avlidna) exkluderas i regressionsanalysen (se Tabell 2 till Tabell 7 nedan). Analyser genomförs för kvinnor och män sammantaget samt könsuppdelat. Analyser genomförs också samlat för alla utgångsår där utgångsår ingår som en förklaringsvariabel och varje individ bidrar med en observation. Dessutom har regressioner genomförts separat för varje utgångsår. De senare analyserna redovisas dock inte i detalj i rapporten utan endast med kommentar i händelse av att en variabels betydelse har förändrats över tid.

Studien har en longitudinell uppläggning vilket ger starkare tolkningsmöjligheter kring eventuella kausalsamband. Dock saknas mer detaljerade uppgifter om individens livsvillkor för att mer ingående förstå mekanismerna bakom långvarig avsaknad av förvärvsinkomst. De variabler som ingår i analysen kan dock ses som standardvariabler i analyser av ekonomisk utsatthet (Jonsson 2010).

Vanligtvis presenteras statistisk signifikans i form av exempelvis 95-procents konfidensintervall vilket beror på att de flesta analyser görs på urvalsundersökningar med mer begränsat antal observationer. Här ingår i stort sett hela den arbetsföra befolkningen i åldern 20–64 vilket innebär en mycket stor mängd observationer. I praktiken innebär det att de uppmätta relativa risker/chanser som presenteras också är faktiska relativa risker och därför inte kan sägas omges av något statistisk osäkerhet eller felmarginaler i gängse mening.

⁷ Eftersom studien baseras på registeruppgifter är det inte möjligt att koppla ihop sammanboende vuxna personer som inte är gifta eller har ingått partnerskap, eller saknar gemensamma barn. Av denna anledning överskattas antalet ensamstående, men det är framför allt antalet ensamstående utan barn som överskattas något, samtidigt som antalet sammanboende utan barn underskattas något (Försäkringskassan 2009).

⁸ I den föregående studien (Försäkringskassan 2012a) användes i stället födelseland indelat i olika regioner (Sverige, Norden utom Sverige, EU 15 utom Norden, Övriga Europa, Afrika söder om Sahara, Asien utan Mellanöstern, MENA+Turkiet, Nordamerika, Sydamerika, Oceanien). Utrikes födda har generellt en större risk att sakna SGI jämfört med inrikes födda men några avgörande skillnader mellan olika ursprungsregioner är svåra att urskilja (Försäkringskassan 2012a). Studier av utrikes föddas arbetsmarknadssituation (SCB 2009) och ekonomisk utsatthet (Jonsson 2010) har visat att vistelsetiden i Sverige är en central faktor att beakta i sammanhanget. Av det skälet används i analysen vistelsetid i Sverige för utrikes födda som förklaringsfaktor i stället för födelseland.

Individer utan sjukpenninggrundande inkomst under en följd av år

Varje enskilt år rör det sig om ett stort antal personer som saknar en förvärvsinkomst som skulle kvalificera till sjukpenninggrundande inkomst (SGI), se Figur 1 och Figur 2. I Tabell 2 ses gruppens storlek i år 0-kolumnen och år 1991 var 405 000 individer i denna situation. Nästa år hade denna grupp minskat till 290 000 individer och fyra år senare (1995) fanns 169 000 eller 42 procent kvar i gruppen utan SGI (Tabell 3). Dessa hade således saknat SGI i en följd av fem år. För senare utgångsår anges också antalet som redan året innan saknat SGI och det rör sig om omkring tvåtredjedelar (i kolumnen -1).

Tabell 2 Antal (tusental) med förvärvsinkomst < 0,24 prisbasbelopp vid olika utgångsår som fortsatt saknar SGI över tid

År	Tusental med förvärvsinkomst < 0,24 prisbasbelopp efter utgångsår						Lämnat populationen
	-1	0	1	2	3	4	
1991	*	405	290	240	199	169	31
1996	487	697	501	377	295	236	45
2001	359	535	366	289	242	210	45
2006	360	545	353	270	234	198	58

* På grund av skattereformen 1991 har uppgiften för 1990 inte beräknats.

I kolumnen näst längst till höger i Tabell 3 framgår att det var en större andel som saknade SGI över lång tid under krisåren under den första halvan av 1990-talet (1991–1995) och en lägre andel under återhämtningen under andra halvan av 1990-talet (1996–2000). Konjunkturen har således en klar betydelse för om individer kan kvalificera sig till en SGI genom en arbetsinkomst.

Tabell 3 Andel (%) med förvärvsinkomst < 0,24 prisbasbelopp vid olika utgångsår som fortsatt saknar SGI över tid

År	Andel % med förvärvsinkomst < 0,24 prisbasbelopp efter utgångsår						Lämnat populationen
	-1	0	1	2	3	4	
1991	*	100	72	59	49	42	8
1996	70	100	72	54	42	34	6
2001	67	100	68	54	45	39	8
2006	66	100	65	50	43	36	11

* På grund av skattereformen 1991 har uppgiften för 1990 inte beräknats.

Mellan 30 och 60 000 personer per femårsperiod har också lämnat befolkningen, se Tabell 2. Det rör sig om mellan 6 och 11 procent som lämnat populationen, se Tabell 3. I omkring nio av tio fall beror det på att

personer utvandrar och i omkring ett fall av tio på att personer avlider. Om de individer som lämnar befolkningen skulle räknas bort från gruppen som vid utgångsåret saknar SGI blir andelen som varaktigt saknar försäkrad inkomst något högre.

I Tabell 4 till Tabell 7 redovisas motsvarande uppgifter för kvinnor respektive män. Ett något större antal kvinnor än män saknar SGI varje utgångsår och en större andel kvinnor saknar SGI under en följd av minst fem år. Dessa skillnader mellan könen var dock större under 1990-talet och minskade under 2000-talet.

Tabell 4 Antal kvinnor (tusental) med förvärvsinkomst < 0,24 prisbasbelopp vid olika utgångsår som fortsatt saknar SGI över tid

År	Tusental med förvärvsinkomst < 0,24 prisbasbelopp efter utgångsår						Lämnat populationen
	-1	0	1	2	3	4	
1991	*	238	171	145	124	108	15
1996	260	369	270	207	164	133	21
2001	194	290	197	156	133	117	22
2006	189	286	187	144	125	107	26

* På grund av skattereformen 1991 har uppgiften för 1990 inte beräknats.

Tabell 5 Andel kvinnor (%) med förvärvsinkomst < 0,24 prisbasbelopp vid olika utgångsår som fortsatt saknar SGI över tid

År	Andel % med förvärvsinkomst < 0,24 prisbasbelopp efter utgångsår						Lämnat populationen
	-1	0	1	2	3	4	
1991	*	100	72	61	52	45	6
1996	70	100	73	56	44	36	6
2001	67	100	68	54	46	40	8
2006	66	100	65	50	44	37	9

* På grund av skattereformen 1991 har uppgiften för 1990 inte beräknats.

Drygt 100 000 kvinnor och knappt 100 000 män har sedan mitten av 1990-talet under minst fem år stått utan SGI. För kvinnorna är antalet som varit utan SGI åren 2006 till 2010 på i stort sett samma nivå som 1991 till 1995, det vill säga 107 000, se Tabell 4. För männen rör det sig dock om en 50-procentig ökning mellan dessa perioder från 61 till 92 000 individer, se Tabell 7. Bland männen är det också en något större andel som lämnar populationen både genom död och genom emigration. Om dessa räknas bort minskar skillnaderna mellan kvinnor och män.

Tabell 6 Antal män (tusental) med förvärvsinkomst < 0,24 prisbasbelopp vid olika utgångsår som fortsatt saknar SGI över tid

År	Tusental med förvärvsinkomst < 0,24 prisbasbelopp efter utgångsår						Lämnat populationen
	-1	0	1	2	3	4	
1991	*	167	119	95	75	61	16
1996	227	328	231	170	131	104	23
2001	165	244	169	132	109	94	23
2006	171	259	166	126	109	92	32

* På grund av skattereformen 1991 har uppgiften för 1990 inte beräknats.

Tabell 7 Andel män (%) med förvärvsinkomst < 0,24 prisbasbelopp vid olika utgångsår som fortsatt saknar SGI över tid

År	Andel % med förvärvsinkomst < 0,24 prisbasbelopp efter utgångsår						Lämnat populationen
	-1	0	1	2	3	4	
1991	*	100	71	57	45	37	10
1996	69	100	70	52	40	32	7
2001	68	100	69	54	45	39	9
2006	66	100	64	49	42	36	12

* På grund av skattereformen 1991 har uppgiften för 1990 inte beräknats.

I tabellerna ovan framträder bilden att omkring 4 av 10 som ett givet år saknat förvärvsinkomst som grund för SGI också gör det fyra år senare. Hur stor del är det av "arbetskraften" det vill säga gruppen som i denna studie betraktas som arbetsföra? I relation till "arbetskraften" handlade det år 2006 om 4,3 procent. Andelen samma år var något högre bland kvinnor (4,8 procent) än bland män (3,8 procent). Andelen varierar något mellan olika utgångsår men ligger på omkring 4–5 procent.

Risken att varaktigt sakna SGI bland de som saknat SGI

Regressionsanalys gör det möjligt att studera en faktors möjliga betydelse när andra relevanta faktorer hålls konstanta. Resultaten presenteras här i form av relativa risker i förhållande till en referensgrupp som får värdet 1,00. Värdet över ett innebär en högre risk att sakna SGI och värdet under ett en lägre risk jämfört med referensgruppen. I bilaga redovisas antalsuppgifter för utgångsåret 2006 för att ge en uppfattning om gruppernas storlek.

I Tabell 8 redovisas relativa risker att sakna förvärvsinkomst över 0,24 prisbasbelopp (10 700 kr år 2013) under sammanlagt fem års sammanhängande tid givet att man under utgångsåret saknade SGI. Jämfört med utgångsår 2006 var det ett betydligt kärvare läge för dem som saknade SGI i början av 1990-talet och risken att kvarstå utan SGI under fem år var utgångsåret 1991, 23 procent högre än år 2006.⁹ Under återhämtningen i slutet av 1990-talet ökade möjligheterna att få en arbetsinkomst och risken att långvarigt sakna SGI minskade. I början av 2000-talet var risken något högre än senare. Jämfört med den djupa krisen i början av 1990-talet är dock skillnaderna marginella mellan senare perioder med mindre dramatiska konjunkturvariationer.

För kvinnor är risken att långvarigt sakna SGI 13 procent högre än för män vilket sannolikt hänger samman med kvinnors generellt svagare förankring på arbetsmarknaden (Arbetslivsinstitutet 2006), men dessa skillnader mellan könen har minskat något över tid (SCB 2012). De separata analyserna per

⁹ Eftersom tillväxten fortfarande var hög år 1991 kan gruppen som då saknade förvärvsinkomst ha varit mer selekterad med avseende på möjligheten att hävda sig på arbetsmarknaden. Detta kan utöver den svaga konjunkturen ytterligare ha förstärkt gruppens svårigheter att få inkomst från ett arbete.

utgångsår visar också att skillnaderna mellan könen minskar över tid från 20 procent högre risk för kvinnor utgångsår 1991 till 9 procent högre risk utgångsår 2006 (redovisas inte i Tabell 8).

Risken att långvarigt sakna SGI är också högre bland äldre, särskilt för åldersgruppen 60–64 år där risken är 71 procent större än för 40–49-åringarna. Detta åldersmönster är tydligt bland både kvinnor och män. Bland de yngsta i åldern 20–29 år var risken för att långvarigt sakna SGI 36 procent lägre än för 40–49-åringarna. I den tidigare rapporten var det särskilt 20–29-åringarna som hade klart högre risk att ett enskilt år sakna SGI (Försäkringskassan 2012a). Tydligt är att detta till stor del är ett övergående problem med en successiv etablering på arbetsmarknaden. De unga är dock mer konjunkturkänsliga och etableringsåldern påverkas av hur läget ser ut på arbetsmarknaden samtidigt som den generella etableringsåldern stigit över tid (Gardberg Morner m.fl. 2006). Ungas benägenhet att påbörja och fullfölja högre utbildning påverkas också av arbetsmarknadsläget (SCB 2011b) vilket i lågkonjunktur spär på andelen som saknar förvärvsinkomster.

Att i stort sett sakna förvärvsinkomst ett givet år och vara över 50 år framstår här som en tydlig riskfaktor för att mer varaktigt sakna förvärvsinkomst och därmed stå utanför socialförsäkringens inkomstbortfallsskydd.¹⁰ Det rörde sig år 2006 om nästan 100 000 individer i åldern 55 år och äldre som saknade SGI. Av dessa kom nästan 60 000 att varaktigt sakna SGI fram till och med 2010 (se tabell i bilaga). Drivkrafterna för äldre arbetskraft att fortsätta arbeta har blivit starkare med tiden. Några exempel är slopandet av de särskilda äldrereglerna för förtidspension år 1997 samt införandet av det nya allmänna pensionssystemet och att möjligheten till delpension togs bort år 1999 (Försäkringskassan 2012c). Visserligen har skillnaderna mellan 40–49-åringarna och de äldre minskat något mellan utgångsåren 1991/1996 och 2001/2006 (redovisas inte i Tabell 8). Men de äldre har även under senare tid betydligt större svårigheter att åter försörja sig genom eget arbete givet att man ett enskilt år har hamnat i en situation där man saknar arbetsinkomst.

I den tidigare studien framträdde även 30–39-åringarna som en potentiell riskgrupp att sakna förvärvsinkomst jämfört med 40–49-åringarna (Försäkringskassan 2012a). Resonemanget i den tidigare studien gick ut på att detta delvis skulle kunna hänga ihop med familjebildning och en tillfälligt svagare koppling till arbetsmarknaden. Av de 147 000 i åldern 30–39 år som saknade SGI år 2006 gjorde dock endast 46 000 det fyra år senare (se tabell i bilaga), vilket stödjer tankegången i den tidigare studien.

¹⁰ Det ska noteras att alla individer som helt eller delvis utträtt från arbetsmarknaden genom sjuk- eller aktivitetsersättning (eller förtidspension och sjukbidrag) eller de 55 år och äldre som har någon form av ålderspension har exkluderats från analysen.

Tabell 8 Relativ risk att varaktigt sakna SGI bland de som saknade SGI under utgångsåret (förvärvsinkomst < 0,24 prisbasbelopp)

Förklaringsfaktor	Kvinnor och män	Kvinnor	Män
Utgångsår (2006 är referenskategori)	1,00	1,00	1,00
1991	1,23	1,27	1,17
1996	0,98	0,99	0,96
2001	1,03	1,04	1,03
Kön (Man är referenskategori)	1,00	–	–
Kvinna	1,13	–	–
Åldersgrupp (40–49 år är referenskategori)	1,00	1,00	1,00
20–29 år	0,64	0,69	0,59
30–39 år	0,80	0,79	0,82
50–59 år	1,28	1,33	1,24
60–64 år	1,71	1,75	1,66
Utbildningsnivå (Gymnasial utbildning är referenskategori)	1,00	1,00	1,00
Förgymnasial utbildning kortare än 9 år	1,27	1,36	1,16
Förgymnasial utbildning 9 år (motsvarande)	1,24	1,27	1,20
Eftergymnasial utbildning kortare än två år	0,79	0,77	0,81
Eftergymnasial utbildning två år eller längre	0,87	0,84	0,94
Forskarutbildning	1,03	0,93	1,10
Familjeförhållande (Gift/Partner/Sambo utan hemmaboende barn är referenskategori)	1,00	1,00	1,00
Gift/Partner/Sambo med hemmaboende barn <18år	0,81	0,79	0,86
Gift/Partner/Sambo med hemmaboende barn ≥18år	1,05	1,04	1,09
Ensamstående med hemmaboende barn <18år	0,95	0,93	1,05
Ensamstående med hemmaboende barn ≥18år	1,15	1,12	1,23
Ensamstående (övriga)	1,03	0,96	1,12
Boendelän (riksgenomsnittet är referenskategori)	1,00	1,00	1,00
Stockholm	1,00	1,00	1,00
Uppsala	0,97	0,98	0,96
Södermanland	1,04	1,07	1,01
Östergötland	1,05	1,06	1,05
Jönköping	0,94	0,95	0,92
Kronoberg	0,96	0,95	0,96
Kalmar	1,00	1,00	1,00
Gotland	0,98	1,01	0,93
Blekinge	1,03	1,02	1,04
Skåne	1,13	1,12	1,14
Halland	0,97	0,97	0,96
Västra Götaland	1,04	1,04	1,05
Värmland	1,06	1,02	1,10
Örebro	1,01	1,03	0,99
Västmanland	1,04	1,05	1,04
Dalarna	0,99	0,99	0,99
Gävleborg	0,97	0,97	0,97
Västernorrland	0,99	0,99	0,99
Jämtland	0,90	0,89	0,91
Västerbotten	0,94	0,92	0,96
Norrbottn	0,99	0,97	1,02
Vistelseid i Sverige (Född i Sverige är referenskategori)	1,00	1,00	1,00
0–5 år	1,41	1,47	1,30
6–10 år	1,30	1,29	1,28
11–20 år	1,20	1,20	1,20
21 år och mer	1,10	1,09	1,10

Möjligheten att hävda sig på arbetsmarknaden är i hög grad knuten till utbildning och individer med endast grundskoleutbildning löper större risk att sakna försäkrad inkomst jämfört med individer med längre utbildning (Försäkringskassan 2012a). Samma mönster framträder även när det gäller att varaktigt sakna försäkrad inkomst, se Tabell 8. Ett undantag utgör dock gruppen med forskarutbildning, särskilt män, där de som ett givet år saknat försäkrat inkomst löper större risk att kvarstå utan förvärvsinkomst.¹¹ Det är dock fråga om en ganska liten grupp individer. År 2010 hade 53 000 individer av de drygt 4,8 miljoner arbetsföra i denna studie forskarutbildning, jämfört med gruppen med endast grundskola eller motsvarande som bestod av 587 000 individer år 2010.¹²

I den tidigare studien framstod ensamstående med barn som en riskgrupp att sakna försäkrad inkomst jämfört med sammanboende utan barn vilket kan ses som bekymmersamt med tanke på att en individ då har hela försörjningsansvaret (Försäkringskassan 2012a). Ensamstående med barn är också en välkänd grupp när det gäller ekonomisk utsatthet (Jonsson m.fl. 2010). Ensamstående med äldre barn förefaller dock vara klar riskgrupp bland både kvinnor och män när det gäller att varaktigt sakna försäkrad inkomst. Det är möjligt att det faktum att myndiga barn fortfarande bor hemma hos föräldrarna är ett uttryck för varaktigt ekonomiskt svagt hushåll, särskilt bland ensamstående. För dem med yngre barn är det sannolikt så att bristen på arbetsinkomst i vissa fall är knuten till en tillfälligt svagare koppling till arbetslivet på grund av föräldraledighet. Ensamstående män framträder också som en riskgrupp för att mer varaktigt sakna försäkrad inkomst i motsats till ensamstående kvinnor, se Tabell 8.

I den tidigare studien framkom att jämfört med Stockholms län så var risken att sakna försäkrad inkomst år 2010 större i nästan alla andra län med undantaget Jönköping. Men även i Halland, Kronoberg, Kalmar och Västerbotten var riskerna låga relativt sett. Störst var risken i Värmland och Skåne (Försäkringskassan 2012a). När det gäller att mer varaktigt sakna försäkrad inkomst så är risken 13 procent högre i Skåne än i riket som helhet. Värmland sticker i någon mån också ut, främst bland männen. Även Södermanland och Östergötland är risken för att varaktigt sakna förvärvsinkomst högre än i landet i övrigt, i Södermanland särskilt för kvinnor. I norrlandslänen Jämtland och Västerbotten är däremot chanserna större att få en arbetsinkomst för den som under ett år saknat detta vilket särskilt gäller kvinnor.

¹¹ En möjlig förklaring är den konkurrens om forskningsmedel och universitetsanställningar som möter den med avklarad forskarutbildning vars ambition är att göra akademisk karriär. Dessutom kan en långt driven specialisering göra att arbetsmarknaden blir snäv för den med mycket lång utbildning. Det kvarstår dock att förklara varför sådana mekanismer skulle verka starkare bland män än bland kvinnor. Möjligtvis kan detta hänga ihop med att avkastningen på forskarutbildning inte är lika uttalat positiv som avkastningen på universitetsexamen, och att detta tydligt gäller civilingenjörerna där männen är dominerande (Daghbashyan och Hårsman 2011).

¹² Till denna grupp med mycket kort utbildning kan sannolikt också läggas en stor del av de 87 000 (år 2010) för vilka uppgift om högsta avslutade utbildning saknas i utbildningsregistret.

Skillnaderna gentemot övriga regioner kan särskilt för Skåne och Värmlands del förstärkas av arbetspendling över riksgräns till Danmark och Norge. Arbetspendlingen till Danmark har ökat markant sedan Öresundsbron tillkomst.¹³ Risken att sakna SGI har också förstärkts över tid i Skåne och Värmland vilket harmonierar med den ökade arbetspendlingen över riksgräns. För Skånes del är dock risken att varaktigt sakna SGI genomgående högre, för både kvinnor och män oavsett utgångsår, vilket antyder mer bestående problem med arbetsmarknadsetablering i den arbetsföra delen av befolkningen. Samtidigt kan en samvariation mellan gränsregional arbetspendling och det regionala arbetsmarknadsläget göra det svårt att särskilja effekterna av båda dessa fenomen. Enligt grundregeln har de som är bosatta i Sverige men har arbetsinkomst i annat land och betalar skatt i arbetslandet ingen (arbetsbaserad) inkomstbortfallsförsäkring i Sverige men omfattas då det gäller EU och de nordiska länderna av arbetslandets socialförsäkring (Försäkringskassan 2007).

Att särskilt Skåne avviker kan hänga ihop med att den etniska boendesegregationen är högre i Malmö storstadsregion jämfört med Stor-Stockholm och Stor-Göteborg som har en lika stora andel utrikesfödda (Biterman 2010). Den etniska segregationen har också blivit alltmer synonym med den ekonomiska (Biterman 2010). Det är möjligt att kombinationen av etnisk boendesegregation och en svagare regional arbetsmarknad i Skåne-regionen är en förklaring till att risken att varaktigt sakna försäkrad inkomst är högre i denna del av Sverige. Men dessa svårigheter skulle i så fall gälla generellt i Skåne för den som saknar förvärvsinkomst, både för inrikes och utrikes födda.

En av de mer anmärkningsvärda skillnaderna när det gäller försäkrad inkomst är den mellan utrikes och inrikes födda, vilket också framkommit i tidigare studier (Kopola m.fl. 2005 och Försäkringskassan 2012a). När det gäller immigration och etablering på arbetsmarknaden spelar vistelsetid stor roll och efter 0–4 år brukar andelen som förvärvsarbetar ligga på drygt 50 procent (SCB 2009). Utrikes födda som ett år saknar försäkrad inkomst har, oavsett vistelsetid, en högre risk att varaktigt sakna försäkrad inkomst jämfört med inrikes födda, vilket varierar mellan 10 och 41 procent högre beroende på vistelsetid, se Tabell 8. Sakta men säkert minskar skillnaderna med vistelsetiden. De fem första åren är risken 47 procent högre för kvinnor och 30 procent högre för män att bli kvar utan försäkrad inkomst för dem som initialt saknar det. Men även de som varit i Sverige i över 20 år löper en tydligt högre risk att varaktigt sakna förvärvsinkomst jämfört med inrikes födda. Resultaten harmonierar med risken för att mer varaktigt ha ekonomiskt bistånd som är högre för utrikes födda (Jonsson 2010).

Ekonomiskt bistånd (tidigare socialbidrag) är generellt sett den inkomst som är vanligast bland alla de som varaktigt saknar försäkrad arbetsinkomst. År 2010 hade 31 procent av de som saknat SGI under fem år haft ekonomiskt bistånd. Andra inkomster i denna grupp var ersättningar vid arbetslöshet och deltagande i arbetsmarknadspolitiska åtgärder (förekom hos 14 procent),

¹³ Se StatNord, Nordisk gränsregional statistik och SCB Välfärd nr 1 2010 s.8–9 ”Fler gränspendlar till jobbet”.

studiemedel (9 procent), föräldraledighetsförmåner (8 procent) och sjuk- eller handikappförmåner (4 procent). En del hade också kapitalinkomster (16 procent) men dubbelt så många hade negativa kapitalinkomster på grund av skulder eller kapitalförluster (31 procent). I gruppen hade sammanlagt 62 procent någon eller fler av ovanstående alternativa inkomster. Den individualiserade disponibla medianinkomsten var år 2010 i gruppen 79 900 kr vilket är klart under gränsen för både absolut och relativ fattigdom (Socialstyrelsen 2010). Motsvarande medianinkomst i hela den ”arbetsföra” populationen i åldern 20–64 år var samma år 166 100 kr. Således lever många i gruppen som långvarigt saknar SGI under mycket knappa ekonomiska förhållanden eller är ekonomiskt beroende av annan person.

Sammanfattande kommentar

I de flesta avseenden är det samma grupper som ett givet år löper större risk att sakna försäkrad inkomst som också löper större risk att under en följd av år saknar detsamma. Det gäller kvinnor, individer med låg utbildning, utrikes födda och boende i Skåne län. Unga individer löper stor risk att ett enskilt år stå utan förvärvsinkomst på grund av exempelvis studier eller arbetssökande, men de unga har en lägre risk att stå utan inkomst under en längre tidsperiod. Där framträder i stället de äldre över 50 år som en riskgrupp givet att de ett enskilt år stått utan förvärvsinkomst.

Ensamstående med barn framträdde generellt som en riskgrupp att ett enskilt år stå utan försäkrad inkomst. Även om gruppens storlek inte enkelt kan bestämmas registervägen är ensamstående med barn annars en välkänd grupp när det gäller ekonomisk utsatthet (Jonsson m.fl. 2010). Ensamstående med äldre barn förefaller dock vara en riskgrupp att varaktigt sakna försäkrad inkomst bland både kvinnor och män. Det är möjligt att det faktum att myndiga barn fortfarande bor hemma hos föräldrarna i många fall kan vara ett uttryck för ett ekonomiskt utsatt hushåll. Ensamstående män är också en riskgrupp för att varaktigt sakna försäkrad inkomst om de hamnar i ekonomiska svårigheter.

Referenser

- Arbetslivsinstitutet (2006) *Vägar till en öppnare arbetsmarknad. Årsbok 2006*. Stockholm: Arbetslivsinstitutet.
- Aittomaki A, Martikainen P, Laaksonen M, Lahelma E, & Rahkonen O. (2012) Household economic resources, labour-market advantage and health problems – a study on causal relationships using prospective register data. *Social Science & Medicine* 75(7), 1303-1310.
- Biterman D (2010) Kapitel 6: Boendesegregation – Segregationsutveckling i storstadsregioner, i *Social rapport 2010*. Stockholm: Socialstyrelsen.
- Daghbashyan Z och Hårsman B (2011) *Avkastning på högre utbildning bland examinerade vid Stockholms lärosäten*. Stockholm Akademiska Forum rapportserie 2011:1. Stockholm: Kungliga tekniska högskolan.
- Edebalk PG, Ståhlberg A-C & Wadensjö E (1998) *Socialförsäkringarna*. Stockholm: SNS-förlag.
- Försäkringskassan (2007) *Försäkrad i Sverige genom bosättning eller arbete*. Vägledning 2000:2 version 1. Stockholm: Försäkringskassan.
- Försäkringskassan (2009) *Inkomstutvecklingen för individer med sjukersättning och aktivitetsersättning*. Socialförsäkringsrapport 2009:12. Stockholm: Försäkringskassan.
- Försäkringskassan (2011a) *Sjukpenninggrundade inkomst – och årsarbetstid*. Vägledning 2004:5 version 9. Stockholm: Försäkringskassan.
- Försäkringskassan (2011b) *Tillfällig föräldrapenning*. Vägledning 2001:6 version 9. Stockholm: Försäkringskassan.
- Försäkringskassan (2011c) *Föräldrapenning*. Vägledning 2002:1 version 6. Stockholm: Försäkringskassan.
- Försäkringskassan (2012a) *Försäkrad inkomst i socialförsäkringen 1991–2010. Inkomster över taken samt individer som saknar sjukpenninggrundande inkomst i olika grupper av befolkningen*. Socialförsäkringsrapport 2012:6. Stockholm: Försäkringskassan.
- Försäkringskassan (2012b) *Sjukpenning och samordnad rehabilitering*. Vägledning 2004:2 version 19. Stockholm: Försäkringskassan.
- Försäkringskassan (2012c) *Förändringar inom socialförsäkrings och bidragsområdena 1968-01-01–2012-07-01*. Stockholm: Försäkringskassan.

Gardberg-Morner C m.fl. (2006) ”På vuxenlivets tröskel” i *Socialförsäkringsboken 2006*. B-M Anderson (red.). Stockholm: Försäkringskassan.

Jonsson JO, Mood C & Bihagen E (2010) Kapitel 3: Fattigdomens förändring utbredning och dynamik, i *Social rapport 2010*. Stockholm: Socialstyrelsen.

Kopola N, m.fl. (2005) ”På gränsen till trygghet” i *Socialförsäkringsboken 2005*. B-M Anderson (red.). Stockholm: Riksförsäkringsverket.

Marklund S & Lidwall U (2012) ”Socialförsäkringen och rättvisan” i *Kön, klass och etnicitet. Jämlikhetsfrågor i Socialförsäkringen*. Rapport från forskarseminariet i Umeå 18–19 januari 2012. Socialförsäkringsrapport 2012:4. Stockholm: Försäkringskassan.

Müller, M. m.fl. (1999) ”Socialförsäkringens idé” i *Socialförsäkringsboken 1999*. B-M Anderson (red.). Stockholm: Riksförsäkringsverket.

Socialstyrelsen (2010) *Social rapport*. Stockholm: Socialstyrelsen.

SCB (2009) *Utrikes föddas arbetsmarknadssituation 2008*. Sveriges officiella statistik AM 11 SM 0905. Örebro: Statistiska centralbyrån.

SCB (2011a) *Longitudinell integrationsdatabas för Sjukförsäkrings- och Arbetsmarknadsstudier (LISA) 1990–2009*. Bakgrundsfakta Arbetsmarknads- och utbildningsstatistik 2011:4. Örebro: Statistiska centralbyrån.

SCB (2011b) *Konjunkturberoende i inflödet till och utflödet från högre studier*. Bakgrundsfakta Arbetsmarknads- och utbildningsstatistik 2011:7. Örebro: Statistiska centralbyrån.

SCB (2012) *På tal om kvinnor och män. Lathund om jämställdhet 2012*. Örebro: Statistiska centralbyrån.

Bilaga

Tabell 9 Antal (tusental) som år 2006 och fortfarande 2010 hade förvärvsinkomst < 0,24 prisbasbelopp i olika grupper

Indelningsgrupp	Antal år 2006	Antal år 2010
Åldersgrupp		
20–29 år	198	52
30–39 år	147	46
40–49 år	101	42
50–59 år	70	38
60–64 år	29	21
Utbildningsnivå		
Förgymnasial utbildning kortare än 9 år	39	22
Förgymnasial utbildning 9 år (motsvarande)	78	33
Gymnasial utbildning	214	73
Eftergymnasial utbildning kortare än två år	43	11
Eftergymnasial utbildning två år eller längre	112	33
Forskarutbildning	4	1
Familjeförhållande		
Gift/Partner/Sambo utan hemmaboende barn	54	28
Gift/Partner/Sambo med hemmaboende barn <18år	165	51
Gift/Partner/Sambo med hemmaboende barn ≥18år	46	17
Ensamstående med hemmaboende barn <18år	43	16
Ensamstående med hemmaboende barn ≥18år	31	12
Ensamstående (övriga)	206	74
Boendelän		
Stockholm	133	44
Uppsala	19	6
Södermanland	14	6
Östergötland	26	9
Jönköping	13	5
Kronoberg	8	3
Kalmar	11	4
Gotland	3	1
Blekinge	8	3
Skåne	97	41
Halland	13	4
Västra Götaland	87	32
Värmland	16	6
Örebro	15	6
Västmanland	14	5
Dalarna	13	5
Gävleborg	13	5
Västernorrland	12	4
Jämtland	6	2
Västerbotten	12	4
Norrbotten	13	4
Vistelsetid i Sverige		
Född i Sverige	311	101
0–5 år	122	50
6–10 år	33	14
11–20 år	54	22
21 år och mer	26	11
Totalt	545	198

I serien Socialförsäkringsrapport har följande skrifter publicerats under år 2013:

2013:1 Att sakna försäkrad inkomst. En studie av individer som en följd av år saknar sjukpenninggrundande inkomst. Hur många är det och vilka grupper är överrepresenterade?