

Ungdomar utanför – ett nordiskt perspektiv

Vad innebär avhopp från gymnasieskolan?¹

Olof Bäckman
Institutet för social forskning, Stockholms universitet

En ofullständig gymnasieutbildning är en av de viktigaste faktorerna när det gäller ungdomars risk för arbetslöshet och utanförskap (SOU 2013:74). I Sverige har den politiska debatten om gymnasieskolan under de senaste tio åren kretsat mycket kring hur framför allt yrkesutbildningens organisation påverkar avhopp och därpå följande risker för svårigheter på arbetsmarknaden. Att öka inslaget av arbetsplatsförlagt lärande och minska inslaget av teoretiska ämnen inom ramen för de yrkesförberedande gymnasieprogrammen har lanserats som verktyg för att få ner såväl gymnasieavhopp som utanförskapet bland ungdomar.²

I detta kapitel granskas detta närmare. Finns det ett samband mellan sättet att organisera den yrkesförberedande utbildningen och andelen avhopp i ett land? En samstämmig forskningslitteratur visar att övergången skola–arbetsliv fungerar bättre i länder med stort inslag av arbetsplatsförlagt lärande inom yrkesutbildningarna (se t.ex. Gangl 2001), men spelar detta också roll för hur det går för dem som faktiskt hoppar av sin utbildning?

De nordiska länderna Danmark, Finland, Norge och Sverige har många drag gemensamt, både politiskt och kulturellt. Även utbildningssystemen liknar varandra, men på en viktig punkt skiljer sig länderna åt och det gäller hur man organiserar den yrkesförberedande utbildningen på gymnasienivå. Vilken roll spelar detta för avhoppfrekvenser samt hur det går för avhoppare från gymnasieskolan?

Gymnasieskolan i Norden

Med de data som finns tillgängliga för den här studien kan vi i princip studera första halvan av 00-talet. Under denna period är den viktigaste skillnaden för den här studiens fokus alltså graden av lärlingsinslag inom den yrkesförberedande utbildningen. I Danmark och Norge finns ett stort inslag av arbetsplatsbaserad utbildning inom ramen för yrkesprogrammen. I båda länderna påbörjar ca 50 procent i en årskull en yrkesförberedande utbildning.

I Danmark pågår ett yrkesutbildningsprogram normalt i fyra år. Eleverna växlar mellan skolbänken och arbetsplaster. Mellan 30 och 50 procent av tiden tillbringas i skolan, resten på

¹ Detta kapitel är en kraftigt förkortad version av kapitlet ”Avhopp från gymnasieskolan i Norden: omfattning och konsekvenser” (O. Bäckman, V. Jakobsen, T. Lorentzen, E. Österbacka, E. Dahl), i kommande Antologin ”En yrkesutbildning för morgondagens arbetsliv?”, A. Panican och J. Olofsson (red.). Stockholm: Dialogos.

² Utbildningsminister Jan Björklund i Riksdag & Departement, 2011-02-24, <http://www.rod.se/utbildning-skola/klart-f%C3%B6r-1%C3%A4rlingsutbildningar>

arbetsplatser. Också i Norge pågår yrkesutbildningen normalt i fyra år i ett s.k. 2+2-system, där de första två åren tillbringas i skolbänken och de sista två på arbetsplats.³

I Finland är yrkesutbildningen primärt skolbaserad, dvs. även den praktiska träningen sker i första hand på skolan. Det finns dock möjlighet att välja en studieform där lärlingsinslaget är större och ca 15–20 procent av de 30–40 procent som väljer yrkesprogram återfinns inom denna inriktning. I Sverige var också yrkesutbildningen, fram till gymnasiereformen HT-2011, skolbaserad och det i än högre utsträckning än i Finland. I både Sverige och Finland är yrkesprogrammen normalt sett treåriga. I dessa två länder ger också yrkesprogrammen automatiskt behörighet till högskolestudier (i Sverige innan gymnasiereformen 2011). Detta är inte fallet i Danmark och Norge, men i dessa båda länder finns möjlighet att skaffa högskolebehörighet inom ramen för en yrkesutbildning om man så önskar. I Sverige påbörjade i mitten på 00-talet ca 40 procent i varje kohort en yrkesutbildning.

Sammanfattningsvis skulle vi alltså kunna sätta in de fyra länderna på en skala med Danmark i den ena änden med störst lärlingsinslag och Sverige i den andra med minst lärlingsinslag och Norge och Finland däremellan, med något högre lärlingsinslag i Norge.

Andra skillnader som är viktiga att beakta vid jämförelsen mellan länderna, är framför allt den övre åldersgränsen för tillträde till den reguljära gymnasieskolan som finns i Sverige samt det svenska individuella programmet. Liksom i Danmark och Norge (men inte Finland) är rätten till en plats på gymnasieskolan lagstadgad i Sverige. Om man inte uppfyllde kraven för en plats på något av de nationella programmen erbjöds man (innan HT-2011) en plats på det individuella programmet, vars syfte var att förbereda elever så att de kan komma in på ett nationellt program. Vi kommer att återkomma till varför och på vilket sätt dessa två institutionella egenskaper hos den svenska gymnasieskolan påverkar jämförbarheten mellan länderna.⁴

Data och operationaliseringar

För att undersöka avhopparnivåer och hur det går för avhoppare från yrkesförberedande utbildning i de nordiska länderna använder vi oss av registerdata som i Norge och Sverige täcker hela befolkningarna och i Danmark och Finland utgörs av stora urval av befolkningarna.

³ Det norska systemet är dock gjort för att underlätta en övergång från yrkesförberedande till studieförberedande utbildningar, vilket gör att en förhållandevis stora andel av de som påbörjar en yrkesutbildning avslutar i en studieförberedande utbildning (Markussen 2010).

⁴ För en mer fullständig genomgång av gymnasieskolans institutionella egenskaper i de fyra länderna se Bäckman m.fl. (2011).

Alla dataset innehåller relevant information om inkomstkällor (t.ex. arbetsinkomst och sociala ersättningar), utbildning, arbetsmarknad, demografi och vissa uppgifter om levnadsförhållanden i uppväxtfamiljen. När vi tagit bort observationer som saknar uppgifter på någon relevant variabel och när vi infört en restriktion om att endast inkludera personer födda i landet (se nedan) får vi urvalsstorlekar på 30 000 (Danmark), 60 000 (Finland), 200 000 (Norge) och 400 000 (Sverige).

Beroende variabel

För att mäta anknytningsgrad till arbetsmarknaden använder vi oss av en modell som utvecklats vid Socialstyrelsen i arbetet med deras s.k. sociala rapporter (t.ex. Socialstyrelsen, 2010). Modellen använder registeruppgifter om framför allt inkomstkällor för att kategorisera människors position på arbetsmarknaden. Det är en centrum-periferi modell där centrum utgörs av de som har en stabil förankring på arbetsmarknaden och försörjer sig uteslutande på inkomst från arbete, den s.k. kärnarbetskraften. Övriga kategorier kan ses som koncentriskt cirkel kring kärnan där vi längst ut finner de som varaktigt saknar anknytning till arbetsmarknaden och som inte heller studerar (se Bäckman m.fl. 2011 för en utförligare beskrivning av modellen).

När vi konstruerar den beroende variabeln för våra analyser använder vi oss av en sjuårig uppföljningsperiod, med start det året individen börjar gymnasiet (motsvarande). I regressionsanalyserna studerar vi risken att tillhöra gruppen som varken befinner sig i arbete eller studier.

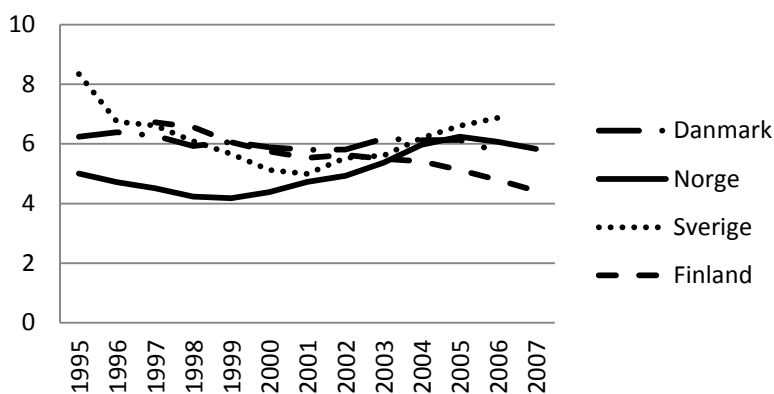
Oberoende variabler

Vår viktigaste oberoende variabel – gymnasiestatus – mäts också med uppföljning på sju år efter skolstart. Den innehåller information om utbildningsinriktning och examination och består av sju kategorier där vi skiljer på avhopp/examen, studieinriktning samt tidigt respektive sent avhopp. I övrigt kontrollerar vi för en rad faktorer som vi vet påverkar risken för både utbildningsmisslyckanden och svårigheter på arbetsmarknaden (se t.ex. Bäckman och Nilsson 2011).

Vi analyserar endast personer födda i respektive land. Anledningen är att den invandrade befolkningens storlek och sammansättning varierar stort mellan länderna och detta kan påverka resultaten. Eftersom fokus för den här studien är riktat mot effekter av utbildningssystemens institutioner och inte elevunderlagets sammansättning har vi valt att inte låta invandrade personer ingå.

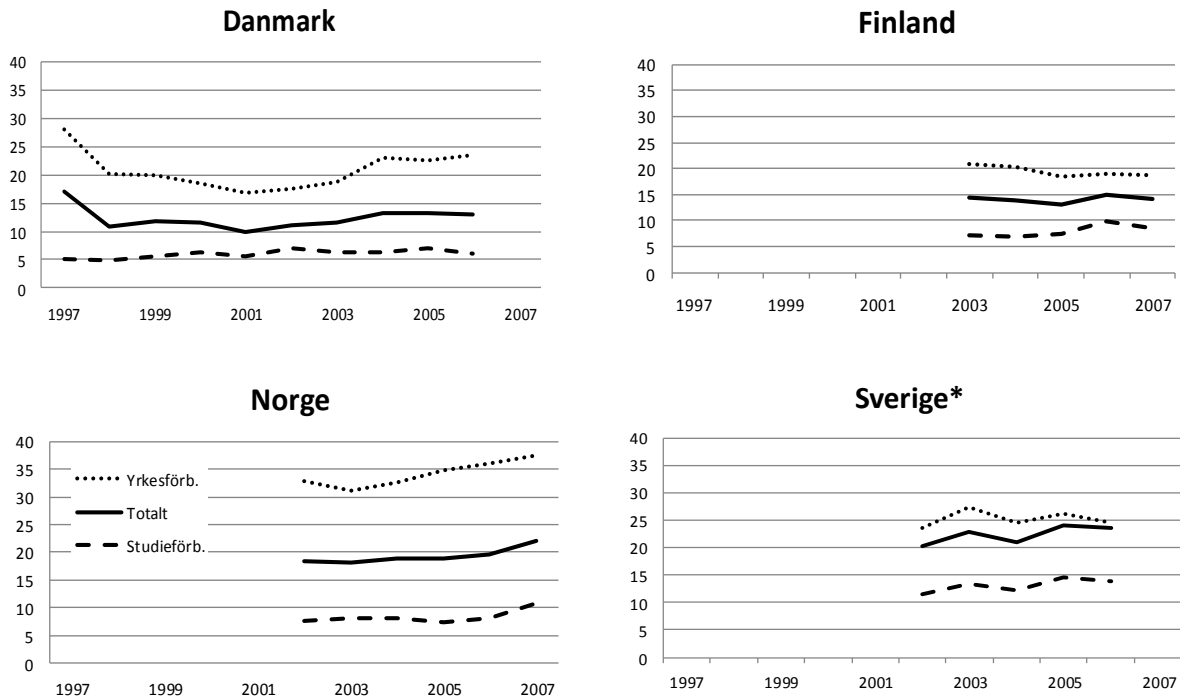
Resultat

Figur 1 visar utvecklingen av andelen utanför arbete och studier bland 20–24 åringar (födda i respektive land) i de fyra länderna. Första mätpunkten för Sverige är 1995, ett år när arbetslöshetskrisen på 1990-talet fortfarande var allvarlig. Nivån på 8,5 procent är en bra bit över den i Danmark och Norge, med nivåer på 5 respektive 6 procent. Den svenska nivån faller sedan till en nivå under den i Danmark och Finland och i närheten av den norska nivån kring sekelskiftet. Från 2001 och framåt stiger emellertid den svenska nivån kontinuerligt fram till 2006 som är det sista år vi har uppgifter för Sverige. Vid mätperiodens slut är den svenska nivån högst av alla. Sammantaget är det ändå uppenbart att länderna närmar sig varandra sett över hela perioden. Även om vi ser vissa variationer och skillnader mellan länderna över tid så är dessa ändå små jämfört med vad officiella ungdomsarbetslöshetssiffror visar för samma period. Där ligger Finland och Sverige på betydligt högre nivåer än Norge och Danmark (t.ex. Socialstyrelsen, 2010).



Figur 1. Andel (%) "utanför" bland inrikes födda 20-24 åringar i Danmark, Finland, Norge och Sverige 1995-2006/07.

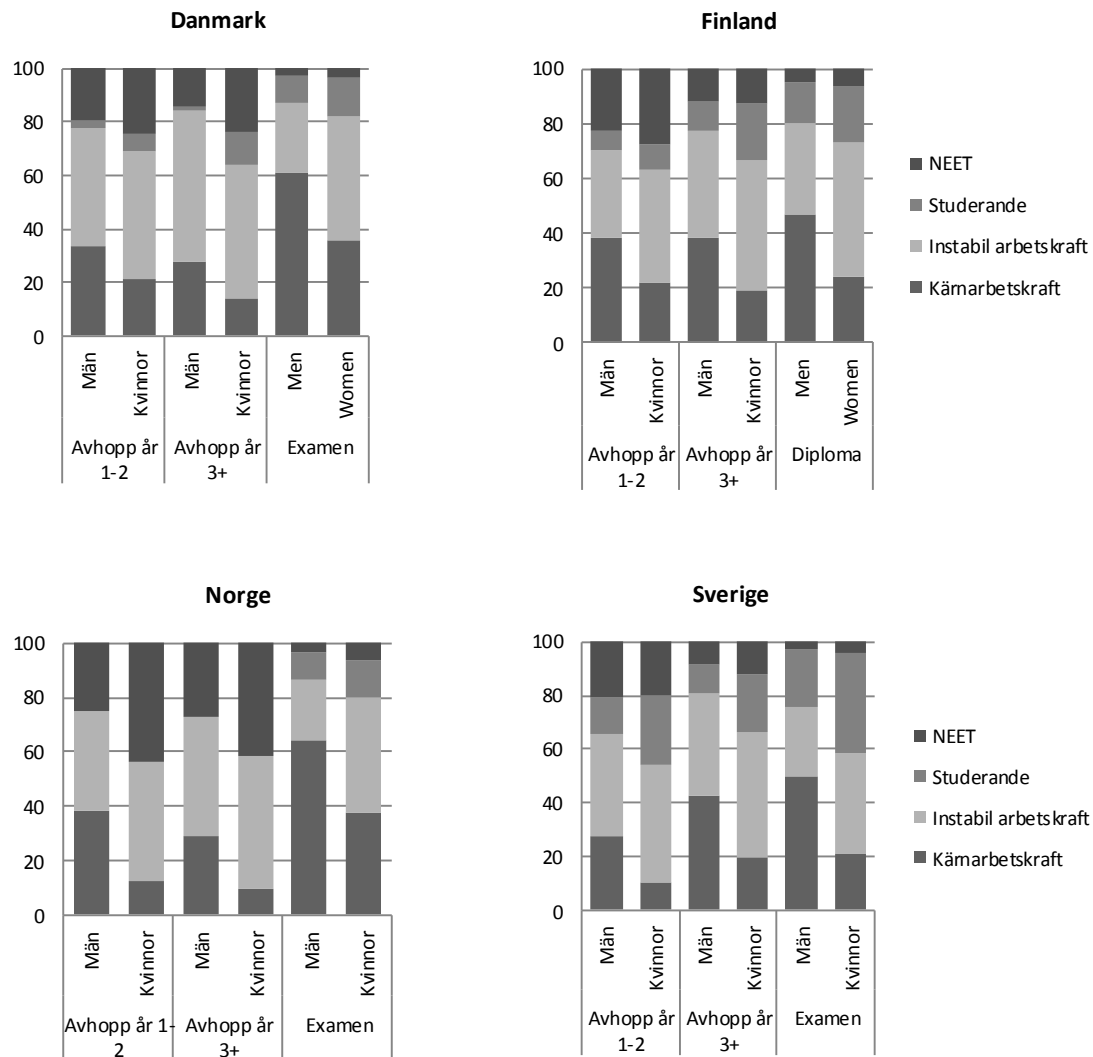
I figur 2 visas andelen avhoppare från gymnasieskolan (motsvarande) i de fyra länderna, totalt samt för studieförberedande respektive yrkesförberedande program separat sju år efter skolstart. Den svenska avhopparnivån fluktuerar mellan 20 och 25 procent, vilket är i nivå med Danmark, högre än i Finland och lägre än i Norge. Anledningen till att kurvan för den svenska totalnivån inte ligger mer mittemellan kurvorna för studieförberedande och yrkesförberedande är att i totalen



Figur 2. Andel (%) avhoppare från gymnasieskolan (motsvarande) sju år efter skolstart bland inrikes födda i Danmark, Finland, Norge och Sverige.

* Den svenska totalnivån inkluderar det individuella programmet.

ingår också det individuella programmet. Varje år börjar 6–10 procent av eleverna i det individuella programmet och avhopparnivån ligger på ca 75 procent. Det finns en tendens till ökning i den svenska totalnivån och den drivs av en ökning i de studieförberedande programmen. Det mest iögonfallande i figur 2 är annars den höga avhopparnivån i de norska yrkesförberedande programmen. Här ska man komma ihåg att vi inte kan separera ut de ca sju procent som går igenom men misslyckas med slutprovet. Men även med detta i åtanke är den norska nivån påfallande hög. Sammanfattningsvis kan man alltså säga att utifrån dessa jämförelser, verkar det inte vara så att inslaget av lärlingsutbildning spelar någon roll för avhopparproblemet.



Figur 3. Arbetsmarknadsanknytning (%) bland infödda män och kvinnor i tre grupper avhoppare/examinerade i Danmark, Finland, Norge och Sverige, sju år efter skolstart i ett yrkesförberedande gymnasieprogram.

Figur 3 visar arbetsmarknadsstatus enligt den mätmodell som beskrevs ovan för de som påbörjade en yrkesutbildning i de fyra länderna uppdelat på män och kvinnor. Om vi först tittar på de som gått igenom utbildningen så ser vi att nivån för risken att hamna utanför varierar mellan 2 och 5 procent, med något högre nivå för kvinnor i alla länder. Om vi betraktar tillhörighet till kärmarbetskraften eller den instabila arbetskraften som en indikator på någon anknytning till arbetsmarknaden så ser vi att övergången skola–arbetsliv tycks gå smidigare i Danmark och Norge där inslaget av arbetsplatsbaserad lärlingsutbildning är stort. Svenska män och kvinnor som gått igenom en yrkesutbildning har en lägre grad av arbetsmarknadsanknytning, medan Finland hamnar någonstans mitt emellan. I Finland och i

synnerhet i Sverige befinner sig å andra sidan de yrkesutbildade oftare i utbildning vid uppföljningen.

Multivariat analys

Tabell 1 visar estimaten från regressionsanalyser med risken att sju år efter skolstart stå utanför arbete eller studier som beroende variabel, separat för män och kvinnor. De redovisade estimaten återger förändring i den beroende variabeln vid en enhets förändring i den oberoende. Exempelvis innebär estimatet 0,17 för tidiga manliga avhoppare från yrkesutbildningen i Sverige att risken för denna grupp är 17 procentenheter större än för referensgruppen, de med examen från en studieförberedande gymnasieutbildning.

Även med kontroll för bakgrundsfaktorer m.m. så visar dessa analyser att risken överlag är störst för de tidiga avhopparna. Det finns också ett könsmönster enligt vilket kvinnliga avhoppare från yrkesförberedande kommer sämre ut än männen i Danmark och Norge, medan det i Finland och Sverige är små könsskillnader. I Norge är dock könsskillnaderna särskilt tydliga. På det hela taget visar regressionsanalysen att avhopp får extra stora konsekvenser i Norge.

Om vi koncentrerar oss på avhopp från yrkesutbildningen går det i särklass bäst för sena avhoppare i Sverige. Även bland de som påbörjade en studieförberedande utbildning ligger de sena avhopparna på en låg nivå. Också svenska kvinnliga avhoppare uppvisar överlag lägre risknivåer än i de andra länderna. Sammantaget innebär det här att även om det finns några undantag så löper svenska avhoppare generellt sett lägst risk för att varaktigt stå utanför arbetsmarknad och studier.

*Tabell 1. Resultat från regressionsanalyser på risken att varken arbeta eller studera i Danmark 2001-06, Finland 2003-07, Norge 2002-07 och Sverige 2002-06. Estimat där $p > 0,05$ inom parentes. Robusta standardfel klustrade på region (län/motsv.).**

	Danmark		Finland		Norge		Sverige	
	Män	Kvinnor	Män	Kvinnor	Män	Kvinnor	Män	Kvinnor
Avhopp yrk. år 1-2	0,14	0,19	0,23	0,25	0,20	0,31	0,17	0,15
Avhopp yrk. år 3+	0,10	0,15	0,16	0,15	0,19	0,29	0,06	0,08
Avhopp stud. år 1-2	0,08	0,10	0,16	0,20	0,34	0,38	0,13	0,11
Avhopp stud. år 3+	0,05	0,09	0,09	0,12	0,21	0,23	0,04	0,04
Examen yrk.	(0,01)	(0,00)	0,03	0,02	0,01	0,02	0,02	0,02
Examen stud.	0	0	0	0	0	0	0	0
Konstant	0,01	0,01	0,01	0,01	0,02	0,01	0,01	0,01
N	15 476	14 230	31 347	30 268	103 596	99 717	204 105	195 420

* Kontrollerat för föräldrars etnicitet, föräldrars socialbidragstagande, familjetyp, föräldrars arbetslöshet, föräldrars utbildning, undersökningens personens föräldraskap samt regional arbetslöshet.

Den svenska åldersgränsen och det individuella programmet

För en svensk läsare kan det goda utfallet för Sverige te sig en smula överraskande, men man ska komma ihåg att det inte är arbetslöshetsrisk som analyseras utan risken att varaktigt stå utan arbete och studier och som vi såg i figur 1 är det inte så stora skillnader mellan länderna när det gäller andelen i denna grupp. Men detta är inte den enda förklaringen. Två egenheter i det svenska gymnasieskolsystemet försvårar jämförelsen mellan länderna. Det första gäller det individuella programmet. År 1999 påbörjade åtta procent av 16-åringarna det individuella programmet. Av dessa hoppade 53 procent av under det första eller andra året. Ytterligare 22 procent hoppade sedan av under det tredje året eller senare. Sannolikt påverkar det här jämförelsen mellan länderna, eftersom något motsvarande program inte finns i de andra länderna. Det här torde vara extra påtagligt i jämförelsen mellan Sverige och Norge eftersom det i dessa länder är i princip en 100-procentig övergång från grundskolan till gymnasiet. I Danmark och Finland, där övergången till gymnasieskolan är lägre, påbörjar sannolikt dessa elever i mycket liten utsträckning någon gymnasieutbildning. I Norge påbörjar de troligen i störst utsträckning något av yrkesprogrammen. Det här betyder att de svenska eleverna på yrkesförberedande utbildning sannolikt är något bättre presterande än de norska i genomsnitt.

Den andra egenheten som försvårar jämförelser är den övre åldersgränsen för att börja gymnasiet som finns i Sverige. När man fyllt 20 år har man inte längre rätt att påbörja studier i ungdomsgymnasiet. Man är då istället hänvisad till vuxenutbildningen, framför allt KomVux men också folkhögskolorna spelar en stor roll här. I alla länderna tar en stor del av de som hoppar av snart upp sina studier igen. I de andra tre länderna kommer de då att återgå till den reguljära gymnasieutbildningen, dvs. inom samma skolform. I Sverige däremot började, åtminstone de som fyllt 20, inom någon form av vuxenutbildning. De mått på avhopp som vi skapat i denna studie tar endast hänsyn till den reguljära gymnasieskolan. Det betyder att de som börjar om i Danmark, Finland och Norge och som klarar av sin examen inom sju år eller som fortfarande studerar efter sju år inte kommer att räknas som avhoppare. I Sverige, där så gott som alla som börjar om gör det i en annan skolform, kommer dessa fortfarande att räknas som avhoppare. Till skillnad från effekterna av det individuella programmet leder det här till att vi överskattar den svenska avhopparfrekvensen i jämförelsen.

När vi dels kodar om de som har en gymnasieutbildning eller som befinner sig i studier vid uppföljningen till icke-avhoppare, dels kodar om det individuella programmet till yrkesutbildning (detta för att understryka betydelsen av jämförelseproblemet och göra illustrationen så tydlig som möjligt) så faller den svenska avhopparfrekvensen betydligt och

ligger tydligt under den i de andra länderna och nivån inom studieförberedande hamnar på den låga danska nivån (visas ej här, se Bäckman m.fl. 2011).

Men samtidigt som det här gör att de svenska siffrorna för avhopp ser bättre ut, så gör det också att den estimerade risken av att hoppa av stiger. I de analyser som redovisats är ju de svenska avhopparna uppenbarligen en resursstarkare grupp än sina motsvarigheter i framför allt Norge. Genom omkodningen renodlar vi gruppen avhoppare och får kvar de minst studiemotiverade. När vi gör nya regressionsanalyser för Sverige, med de här omkodningarna, ökar risken för svårigheter på arbetsmarknaden för alla avhopparkategorier. För manliga tidiga avhoppare från yrkesprogram lyfts risken upp till samma nivå som i Norge och Finland och därmed också betydligt högre än i Danmark. Kvinnliga avhoppare i samma kategori får nu en risk i paritet med den i Finland, vilket är högre än i Danmark men fortfarande lägre än i Norge. För sena avhoppare på yrkesprogrammet ligger dock Sverige på en låg nivå (för kvinnor samma nivå som i Finland). Sammantaget gör omkodningen att Sverige nu liknar de andra länderna mer när det gäller överrisken bland avhopparna, men håller sig fortfarande i den nedre delen av "riskfördelningen". Fortfarande sticker kvinnliga avhoppare i Norge ut som den mest utsatta gruppen (se Bäckman m.fl. 2011).

Diskussion

Det finns inget i våra resultat som ger något stöd till uppfattningen att avhoppare från yrkesutbildningar med stort inslag av arbetsplatsbaserad träning skulle ha det lättare att undvika utanförskap än vad avhoppare från skolbaserade yrkesutbildningar har. Inte heller finns det något som tyder på att avhoppet skulle vara lägre i länder med lärlingsutbildning. En idé om att det tvärtom borde vara så att det är i länder med skolbaserad yrkesutbildning som avhopparna skulle klara sig bäst får inte heller något entydigt stöd. Visserligen är Norge sämst i klassen, åtminstone vad gäller kvinnorna, men danska avhoppare från yrkesutbildning klarar sig bättre än i Finland och också bättre än i Sverige när vi justerat för egenheterna i den svenska gymnasieskolan.

Till skillnad från Norge framstår Sverige i en bättre dager än väntat i den här studien. I den svenska skoldebatten kan man ibland få intrycket av att den svenska gymnasieskolan länge varit ett stort misslyckande och därmed också en starkt bidragande orsak till den höga ungdomsarbetslösheten, åtminstone när det gäller det individuella programmet och yrkesutbildningen. Det är svårt att inte hålla med om att det individuella programmet var ett misslyckande och det har nu ersatts av ett nytt system som förhoppningsvis kommer att fungera bättre. Men när det gäller uttalanden om yrkesprogrammets misslyckande är bilden

mindre entydig, åtminstone om man ser det i ett nordiskt perspektiv. Även när vi bortser från den övre åldersgränsen framstår den svenska avhopparfrekvensen som genomsnittlig. Samma nivå som Danmark, högre än Finland, men lägre än Norge. Och om vi tar hänsyn till den övre åldersgränsen så tycks det svenska systemet fungera bättre än i alla de övriga länderna, med avseende på ej avklarade gymnasiestudier.

Det faktum att den övre åldersgränsen spelar så pass stor roll för jämförbarheten skulle kunna tolkas enbart som att det är svårt att jämföra länderna. Men det skulle också kunna tolkas som att det svenska systemet för "en andra chans" fungerar bra. Ändå är de totala avhopparfrekvenserna höga i Sverige och även om systemet för en andra chans fungerar förhållandevis bra (åtminstone fram t.o.m. 2006), är alternativet med den andra chansen inte optimalt, eftersom en förlängd skolgång leder till ett försenat inträde på arbetsmarknaden. Att få ner avhoppet inom gymnasieskolan är därför fortfarande en utmaning. Men att döma av resultaten i den här studien kommer den nya lärlingsbaserade yrkesutbildning som infördes höstterminen 2011, istället för att vara det verktyg mot avhopp som den framställdes som, innebära en utmaning i sig när det gäller att hålla avhoppet på en rimlig nivå. Det norska exemplet visar tydligt hur svårt det kan vara att införa ett system med arbetsplatsbaserat lärande på gymnasieskolan och få det att fungera tillfredsställande.

Litteratur

- Bäckman, O., V. Jakobsen, T. Lorentzen, E. Österbacka och E. Dahl (2011), Dropping out in Scandinavia. Social Exclusion and Labour Market Attachment among Upper Secondary School Dropouts in Denmark, Finland, Norway and Sweden, *Institutet för framtidsstudier*, Arbetsrapport 2011:8.
- Bäckman, O. och A. Nilsson (2011), Pathways to Social Exclusion – A Life Course Study, *European Sociological Review*, 27: 107–123.
- Gangl, M. (2001), European perspectives on labour market entry: a dichotomy of occupationalized versus non-occupationalized systems?, *European Societies* 3: 471–494.
- Markussen, E. (2010), Frafall i videregående opplæring i Norge: Forskning, omfang, hva kan gjøres og hva virker? i Markussen, E. (red.) *Frafall i utdanning for 16–20 åringer i Norden*. TemaNord 2010:517. Köpenhamn: Nordiska ministerrådet.
- Socialstyrelsen (2010), *Social rapport 2010*, Stockholm: Socialstyrelsen.
- SOU 2013:74, Unga som varken arbetar eller studerar – statistik, stöd, samverkan. Slutbetänkande av Utredningen om unga som varken arbetar eller studerar. Stockholm: Fritzes.