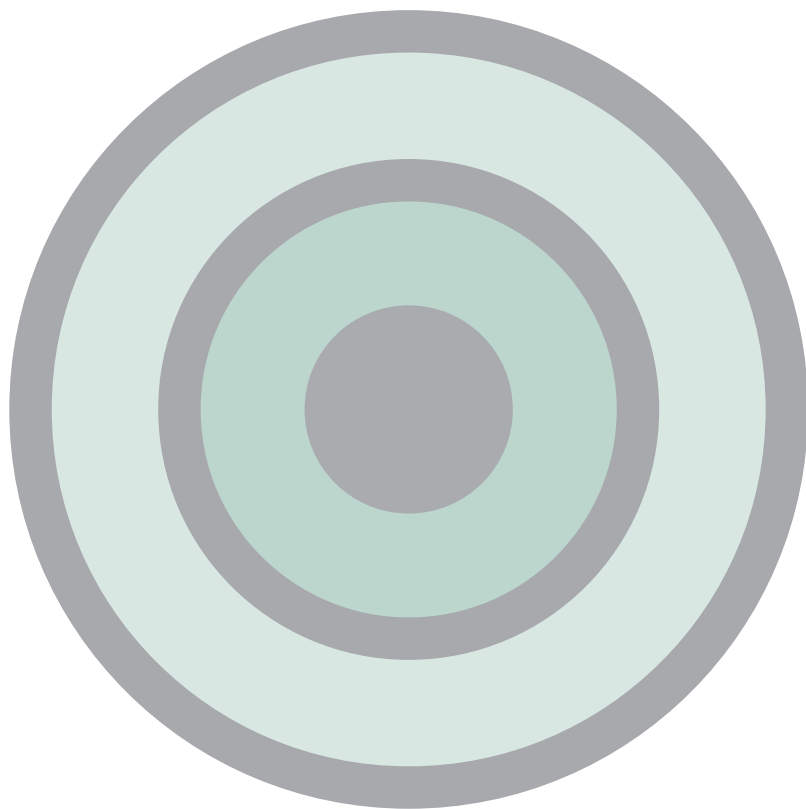


# ANALYSERAR

2007:7



## Hur påverkar den ekonomiska familjepolitiken?

Resultatindikatorer för 2006

Utgivare	Försäkringsdivisionen Enheten för utvärdering
Upplysningar	Mats Johansson 08-786 97 85 mats.johansson@forsakringskassan.se
Beställning	E-post: <a href="mailto:forlag@forsakringskassan.se">forlag@forsakringskassan.se</a> Internet: <a href="http://www.forsakringskassan.se">www.forsakringskassan.se</a>
Tryck	Edita, 2007

# Förord

Den ekonomiska familjepolitiken har som mål att minska de ekonomiska skillnaderna mellan familjer med och utan barn. Den ska också utjämna de ekonomiska villkoren över livsryttern. Förmånerna brukar delas in i försäkringar, generella bidrag och behovsprövade bidrag.

I denna rapport redovisas fyra indikatorer som visar vilken betydelse den ekonomiska familjepolitiken hade för barnhushåll och i vilken utsträckning den ekonomiska familjepolitiken uppfyllde sina målsättningar år 2006.

Indikatorerna utvecklades av dåvarande Riksförsäkringsverket år 2003 och har därefter uppdaterats årligen. Några av indikatorerna redovisas i Försäkringskassans årsredovisning. Eftersom det gått några år sedan alla indikatorer redovisats görs det i denna rapport.

Mats Johansson från utvärderingsavdelningen har skrivit rapporten.

Annika Sundén  
Chef för enheten för utvärdering

# Innehåll

<b>Sammanfattning</b> .....	<b>5</b>
<b>Summary</b> .....	<b>7</b>
<b>Inledning</b> .....	<b>9</b>
<b>Indikator 1. Familjepolitikens omfattning</b> .....	<b>13</b>
<b>Indikator 2. Relativ inkomststandard</b> .....	<b>15</b>
<b>Indikator 3. Fördelning av ekonomisk standard</b> .....	<b>20</b>
<b>Indikator 4. Familjepolitikens omfördelande effekter</b> .....	<b>25</b>
<b>Bilaga A. Teknisk bilaga</b> .....	<b>27</b>
<b>Bilaga B. Resultat 2004</b> .....	<b>32</b>

# Sammanfattning<sup>1</sup>

I denna rapport redovisas fyra resultatindikatorer för den ekonomiska familjepolitiken för år 2006. Indikatorerna ger en bild av den ekonomiska standarden i olika typer av hushåll och vad den ekonomiska familjepolitiken betyder för barnhushållens ekonomiska standard.

Vid en jämförelse av den ekonomiska standarden i olika hushållstyper visar det sig att ensamstående med barn har lägst disponibel inkomst per konsumtionsenhet. Bland samboende har hushåll utan barn högst disponibel inkomst per konsumtionsenhet, följt av samboende med ett barn.

Det ovanstående är en del av ett allmänt mönster. Samboende har högre disponibel inkomst per konsumtionsenhet än ensamstående och hushåll utan barn har högre ekonomisk standard än hushåll med barn. Den ekonomiska standarden sjunker ju fler barn som finns i hushållet.

De hushållstyper som i genomsnitt har låg inkomst har också en relativt hög andel med låg ekonomisk standard. Ensamstående har en högre andel med låg ekonomisk standard än samboende, och barnhushåll har en högre andel med låg ekonomisk standard än hushåll utan barn. Bland ensamstående med fler än ett barn har nästan en fjärdedel låg ekonomisk standard, medan andelen bland samboende utan barn är ungefär tre procent. Om någon av de vuxna är född i utlandet är andelen med låg ekonomisk standard högre än om alla vuxna i hushållet är födda i Sverige, oberoende av hushållstyp.

De olika familjestöden höjer den disponibla inkomsten per konsumtionsenhet med i genomsnitt elva procent för barnhushållen. Familjestöden har störst betydelse för ensamstående med flera barn, för vilka de utgör 29 procent av disponibel inkomst per konsumtionsenhet. Bland ensamstående med ett barn höjer familjestöden den ekonomiska standarden med 15 procent. Av dessa har de behovsprövade bidragen (till exempel bostadsbidraget) störst betydelse. Den ekonomiska familjepolitiken är också av stor betydelse för samboende med barn, särskilt för hushåll med flera barn. Familjepolitiken höjer den ekonomiska standarden med sex procent för samboende med ett barn, nio procent för samboende med två barn och 15 procent för samboende med tre eller flera barn. För sam-

---

<sup>1</sup> I rapporten används flera begrepp och metoder. Dessa förklaras i den tekniska bilagan.

boende med ett barn har föräldraförsäkringen störst betydelse, medan barnbidraget betyder mest för samboende med fler än ett barn.

De olika familjeförmånerna minskar det totala inkomstskillnaderna med sammanlagt drygt fyra procent. Samtliga ersättningsformer bidrar till att minska inkomstskillnaderna, framför allt de behovsprövade bidragen. Den ekonomiska familjepolitiken är i detta avseende träffsäker och av stor betydelse för ekonomiskt utsatta barnfamiljer.

# Summary

This report presents four indicators that have been developed to measure the impact of economic family policy for the year of 2006. The indicators show the economic standard for individuals in different types of households. They also describe the scope of economic family policy and its significance for households with children.

When the economic standard of individuals in different household types is compared, singles with children have the lowest disposable income per consumer unit. Among couples, households without children have the highest disposable income per consumer unit, followed by couples with one child.

The above results largely reflect a pattern common to all households. Couples have higher disposable income per consumer unit than singles and households without children enjoy a higher economic standard than households with children. The more children in a household, the lower the economic standard.

In household categories with low average incomes, a larger share also has a low economic standard. The share with a low economic standard is generally higher for singles than for couples, as is the case for households with children compared to households without children. Every fourth single individual with two or more children has low economic standard, while the corresponding share among couples without children is three per cent. The share with low economic standard is generally higher for foreign-born, irrespective of type of household.

As intended, economic family policy reduces income differences between households. The various family support benefits increase disposable income per consumer unit in households with children by on average 11 per cent. Family support benefits are of crucial significance for single parents with two or more children, for whom they make up 29 per cent of disposable income per consumer unit. For single parents with one child, family policy raises economic standard by 15 per cent. Means-tested benefits (for example housing allowances) have the largest impact. Economic family policy is also important for couples with children, especially for couples with several children. Family policy increases economic standard by six per cent for couples with one child, by nine per cent for couples with two children, and by 15 per cent for couples with three or more children. For couples with one child, parental insurance is the most important benefit. For couples with more than one child, child allowance is most important.

In summary, the report shows that:

- The various family support benefits are most significant for single individuals with children. This group also has the weakest financial situation.
- Economic family policy significantly affects couples with children. Its significance increases if there is more than one child in the household.
- Economic family policy is successful in reducing economic differences between individuals with and without children.



# Inledning<sup>2</sup>

Den ekonomiska familjepolitiken syftar till att minska skillnaderna i de ekonomiska villkoren mellan familjer med och utan barn inom ramen för den generella välfärden. Därutöver ska den ekonomiska familjepolitiken även utjämna inkomsten över livsryckeln; från perioder i livet med större möjligheter att försörja sig till perioder med låg inkomst eller större behov. Ett annat syfte är att främja jämställdheten mellan könen genom att stödja föräldrarnas möjligheter att kombinera förvärvsarbete med föräldraskap.

De ekonomiska familjestöden är också utformade så att de tillgodoser specifika behov hos bland annat ensamstående föräldrar och föräldrar till funktionshindrade barn. De ekonomiska familjestödens andel av barnfamiljernas disponibla inkomst är beroende av familjernas storlek, sammansättning och inkomst. Hur de olika familjestöden är utformade har stor påverkan på hur väl deras syfte uppnås.

De förmåner som omfattas av den ekonomiska familjepolitiken brukar delas in i verksamhetsområden:

- Försäkringar
- Generella bidrag
- Behovsprövade bidrag.

Föräldrapenning, tillfällig föräldrapenning och havandeskapspenning är försäkringsförmåner som karaktäriseras av att de ska ge ersättning för inkomstbortfall i samband med frånvaro från arbetet för t.ex. vård av barn.<sup>3</sup> De generella bidragen kännetecknas av att ett lika stort belopp utgår till alla personer som uppfyller vissa förutsättningar, hit hör barnbidrag inkl. flerbarnstillägg samt adoptionsbidrag. Verksamhetsområdet behovsprövade bidrag omfattar bostadsbidrag, underhållsstöd samt vårdbidrag. Dessa bidrag är behovs- och/eller inkomstprövade.

För att få en uppfattning om hur många som berörs av de olika familjestöden redovisas i diagram 1 hur många personer som finns i olika hushållstyper år 2006. Som diagrammet visar fanns det i Sverige drygt 7,3 miljoner personer i

---

<sup>2</sup> I rapporten används flera begrepp och metoder. Dessa förklaras i den tekniska bilagan.

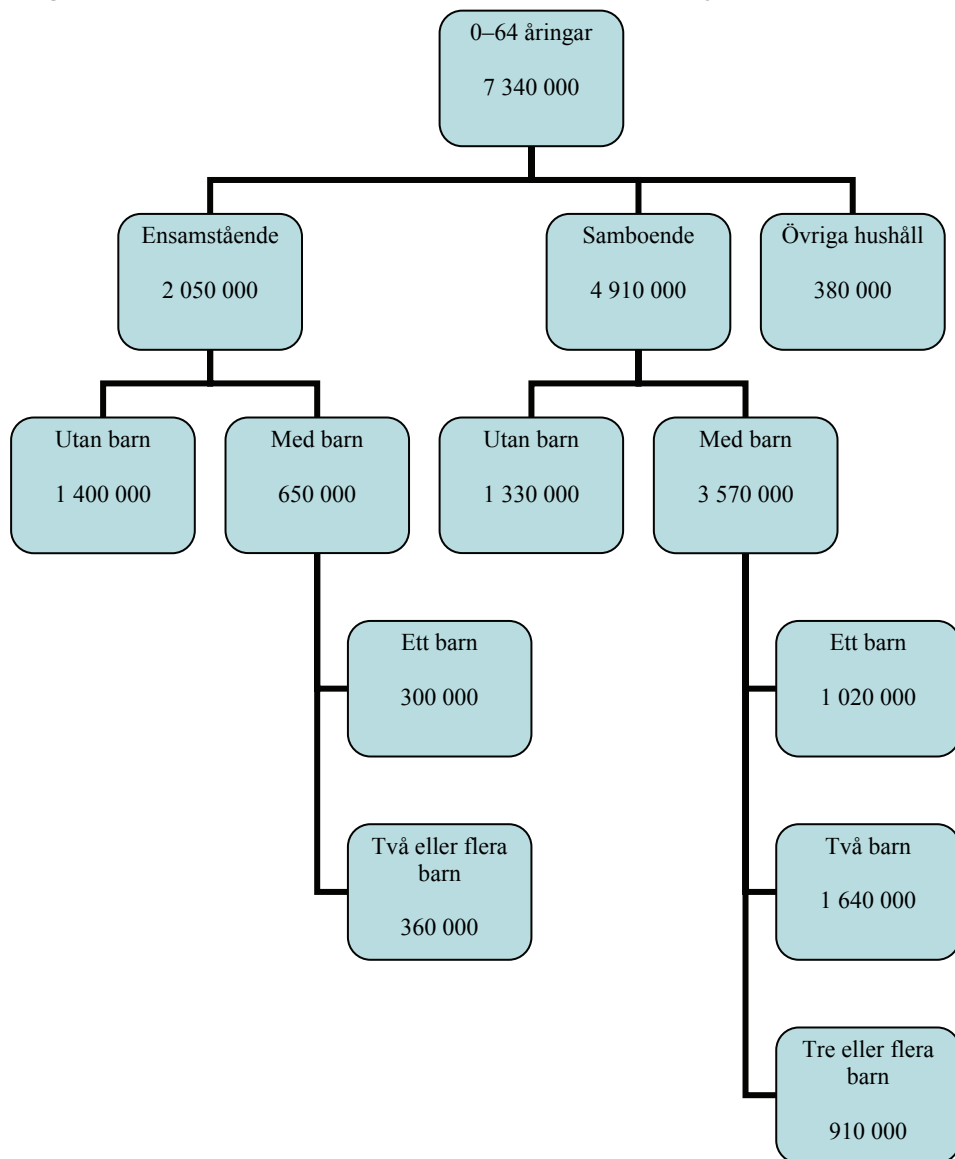
<sup>3</sup> Föräldraförsäkringen är egentligen inte en försäkring i strikt mening, eftersom graviditet inte kan betraktas som en försäkringsbar risk.

åldrarna 0–64 år 2006. Av dessa bodde drygt 4,2 miljoner i hushåll med barn mellan 0 och 19 år (inklusive barnen själva). Det är alltså en majoritet av befolkningen mellan 0 och 64 år som direkt berörs av den ekonomiska familjepolitiken. Bland ensamstående bodde 1,4 miljoner personer i hushåll utan barn och 650 000 personer i hushåll med barn (inklusive barnen). Bland samboende bodde 1,3 miljoner personer i hushåll utan barn och 3,6 miljoner personer i hushåll med barn (inklusive barnen).<sup>4</sup>

---

<sup>4</sup> Med ”övriga hushåll” menas personer i hushåll utan barn 0–19 år, där det utöver referenspersonen och hans/hennes ev. partner även finns andra vuxna. Dessa övriga vuxna är oftast kvarboende barn äldre än 19 år.

Diagram 1 Antal personer 0–64 år fördelade efter hushållstyp år 2006



Källa: Hushållens ekonomi 2004

Resultatindikatorer för den ekonomiska familjepolitiken utvecklades av dåvarande Riksförsäkringsverket 2003<sup>5</sup> och uppdateras årligen. Sedan dess har även resultatindikatorer med ungdomsperspektiv utvecklats av Försäkringskassan.<sup>6</sup>

I denna rapport redovisas indikatorer ekonomiska familjepolitiken för år 2006. Samtliga resultat baseras på SCB:s databas Hushållens ekonomi (HEK) för år 2004, framskrivet med mikrosimuleringsmodellen FASIT till år 2006. Med andra ord bygger resultaten på en prognos för år 2006, baserad på uppgifter från år 2004. Resultat för år 2004 redovisas i bilaga B.

Fyra indikatorer presenteras:

*Indikator 1* belyser den ekonomiska familjepolitikens omfattning och betydelse för hushåll med barn. Även om enskilda förmåner ibland omfattar få personer kan de vara av stor betydelse för dem som tar del av förmånen. Detta åskådliggörs genom att beskriva den ekonomiska situationen för de personer som erhåller respektive förmån, samt hur stor andel av ensamstående och sammanboende som tar del av de olika familjestöden.

*Indikator 2* beskriver den ekonomiska standardens sammansättning för personer i barnhushåll jämfört med personer i hushåll utan barn.

*Indikator 3* visar hur den ekonomiska standarden är fördelad mellan olika typer av hushåll. Dessutom redovisas hur stor andel som har en låg ekonomisk standard i olika hushållstyper.

I *indikator 4* beräknas den ekonomiska familjepolitikens omfördelade effekter.

---

<sup>5</sup> RFV Analyserar 2003:11, Resultatindikatorer för den ekonomiska familjepolitiken.

<sup>6</sup> Analyserar 2006:17, Resultatindikatorer för den ekonomiska familjepolitiken med ungdomsperspektiv. Försäkringskassan

# Indikator 1.

## Familjepolitikens omfattning<sup>7</sup>

Indikator 1 syftar till att beskriva familjepolitikens omfattning. Detta görs genom att visa den ekonomiska familjepolitikens betydelse för disponibel inkomst per konsumtionsenhet i hushåll<sup>8</sup> med och utan barn.

I diagram 2 redovisas disponibel inkomst per konsumtionsenhet för hushåll som erhåller olika former av familjeekonomiskt stöd. Som jämförelse redovisas även disponibel inkomst per konsumtionsenhet för hushåll utan barn.

I diagrammet är disponibel inkomst per konsumtionsenhet uppdelad i fem delkomponenter; faktorinkomst och övriga skatter, transfereringar som inte tillhör den ekonomiska familjepolitiken (övriga transfereringar) och tre komponenter för transfereringar som tillhör den ekonomiska familjepolitiken; generella bidrag, försäkring och behovsprövade bidrag. En person kan erhålla flera av familjepolitikens förmåner samtidigt, till exempel barnbidrag och bostadsbidrag.

*Faktorinkomster och övr. skatter* – Inkomster från arbete och kapital minus skatter som inte beror på de synliga inkomsterna, till exempel fastighetsskatten.

*Övr. transfereringar* – Transfereringar och bidrag som inte räknas till den ekonomiska familjepolitiken, till exempel arbetslöshetsersättning och sjukpenning.

*Generella bidrag* – Generella bidrag inom den ekonomiska familjepolitiken, till exempel barnbidrag.

*Försäkring* – Transfereringar inom den ekonomiska familjepolitiken som ersätter inkomstbortfall från arbetet vid vård av barn, till exempel föräldrapenning.

*Behovsprövade bidrag* – Bidrag inom den ekonomiska familjepolitiken som är behovs- och/eller inkomstprövade, till exempel bostadsbidrag och vårdbidrag.

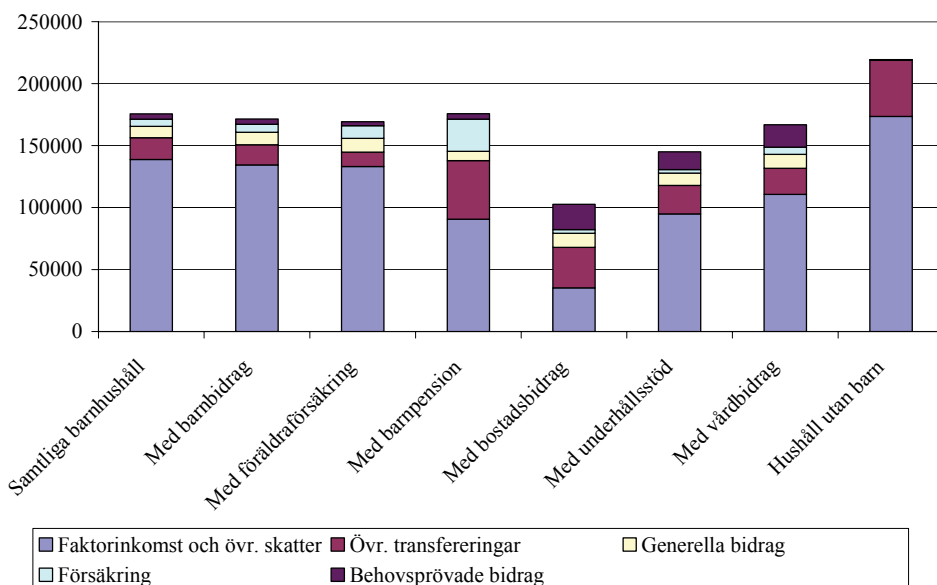
Barnhushåll har en lägre ekonomisk standard än hushåll utan barn, men skillnaden hade varit ännu större om inte den ekonomiska familjepolitiken funnits. Barnhushållens ekonomiska standard består till ungefär 11 procent av olika

<sup>7</sup> I rapporten används flera begrepp och metoder. Dessa förklaras i den tekniska bilagan.

<sup>8</sup> I texten skrivs för enkelhetens skull hushåll när det egentligen handlar om personer i hushåll.

former av familjestöd. Den ekonomiska familjepolitiken har störst betydelse för hushåll med bostadsbidrag, där de olika familjestöden utgör 34 procent av deras disponibla inkomst per konsumtionsenhet.<sup>9</sup>

**Diagram 2** Disponibel inkomst per konsumtionsenhet och den ekonomiska familjepolitiken uppdelat efter personer i hushåll med respektive förmån. Personer 0–64 år. Genomsnitt antal kronor per år



Källa: Hushållens ekonomi 2004

Hushåll med bostadsbidrag och underhållsstöd har lägst ekonomisk standard. Båda grupperna har låg faktorinkomst och består främst av enförörjarhushåll. Eftersom ett av villkoren för att få bostadsbidrag är låg inkomst i kombination med hög försörjningsbörda, och underhållsstöd oftast utbetalas till ensamstående, är detta inte förvånande.

<sup>9</sup> Resultaten bygger på en statisk ansats, där personernas beteende inte antas påverkas av den ekonomiska familjepolitikens utformning.

## Indikator 2. Relativ inkomststandard<sup>10</sup>

Indikator 2 beskriver den ekonomiska standardens sammansättning för barnhushåll jämfört med hushåll utan barn. Detta redovisas på tre sätt:

- Den ekonomiska familjepolitikens betydelse för disponibel inkomst per konsumtionsenhet i olika hushållstyper.
- Den ekonomiska familjepolitikens andel av disponibel inkomst per konsumtionsenhet för olika slags barnhushåll.
- Den ekonomiska familjepolitikens betydelse för disponibel inkomst per konsumtionsenhet för barnhushåll i olika delar av inkomstskalan.

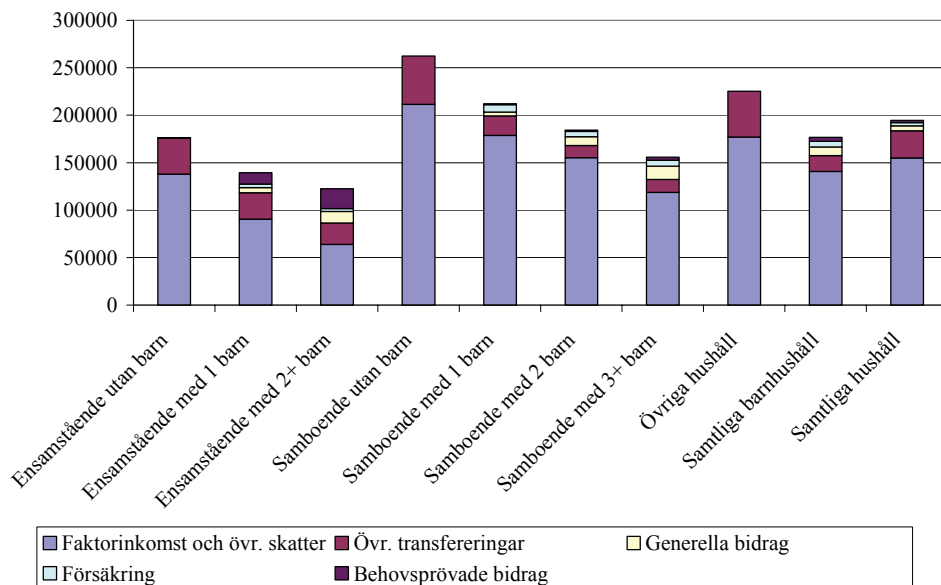
Diagram 3 visar genomsnittlig disponibel inkomst per konsumtionsenhet i olika hushållstyper. I diagrammet kan också utläsas hur de olika familjestöden bidrar till barnhushållens ekonomi.

Ett genomgående mönster är att samboende har högre disponibel inkomst per konsumtionsenhet än ensamstående och att hushåll utan barn har högre ekonomisk standard än hushåll med barn. Dessutom sjunker den ekonomiska standarden ju fler barn som finns i hushållet. Samboende utan barn har högst ekonomisk standard, drygt 260 000 kronor, medan ensamstående med mer än ett barn har lägst disponibel inkomst per konsumtionsenhet, cirka 125 000 kronor.

---

<sup>10</sup> I rapporten används flera begrepp och metoder. Dessa förklaras i den tekniska bilagan.

**Diagram 3** Disponibel inkomst per konsumtionsenhet samt den ekonomiska familjepolitiken uppdelat efter personer i olika hushållstyper. Personer 0–64 år. Genomsnitt antal kronor per år



Källa: Hushållens ekonomi 2004

Det är viktigt att komma ihåg att disponibel inkomst per konsumtionsenhet beräknas som hushållets sammanlagda disponibla inkomster delat med hushållets sammanlagda konsumtionsvikt (beräknat med SCB:s konsumtionsenhetsskala 2004), vilket får till följd att hushållets disponibla inkomster i allmänhet är högre än disponibel inkomst per konsumtionsenhet. Till exempel har hushåll bestående av en ensamstående vuxen med ett barn en konsumtionsvikt på 1,52. För att disponibel inkomst per konsumtionsenhet ska uppgå till 100 000 kronor måste den disponibla inkomsten vara 152 000 i ett sådant hushåll.

Det är inte bara nivån på disponibel inkomst per konsumtionsenhet som skiljer sig åt mellan olika hushållstyper, även inkomsternas sammansättning är olika. Faktorinkomster utgör en större andel av inkomsten för samboende än för ensamstående.

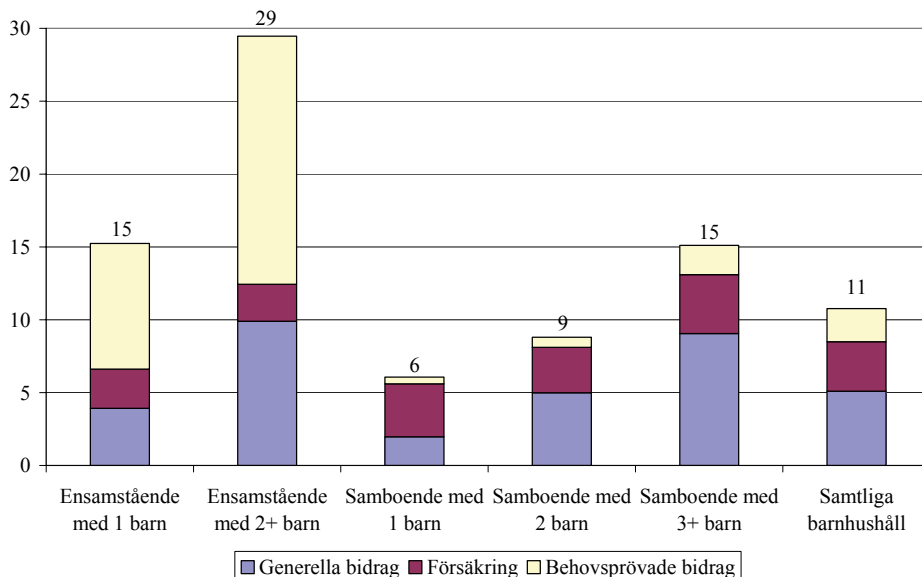
Sammanfattningsvis bidrar den ekonomiska familjepolitiken till att öka barnhushållens ekonomiska standard, särskilt för ensamstående med barn. Betydelsen av familjestödet ökar när det finns mer än ett barn i hushållet.

I diagram 4 tydliggörs hur stor andel av den disponibla inkomsten per konsumtionsenhet som utgörs av olika familjeekonomiska stöd i barnhushåll. Stöden är uppdelade efter verksamhetsområdena generella bidrag, försäkring och behovsprövade bidrag.



Den ekonomiska familjepolitiken är av större betydelse för ensamstående än för samboende. För ensamstående med ett barn utgör de olika familjestöden 15 procent av disponibel inkomst per konsumtionsenhet, för ensamstående med två eller fler barn är motsvarande siffra 29 procent.

**Diagram 4 Den ekonomiska familjepolitikens andel av disponibel inkomst per konsumtionsenhet för personer i barnhushåll. Personer 0–64 år. Procent**



Källa: Hushållens ekonomi 2004

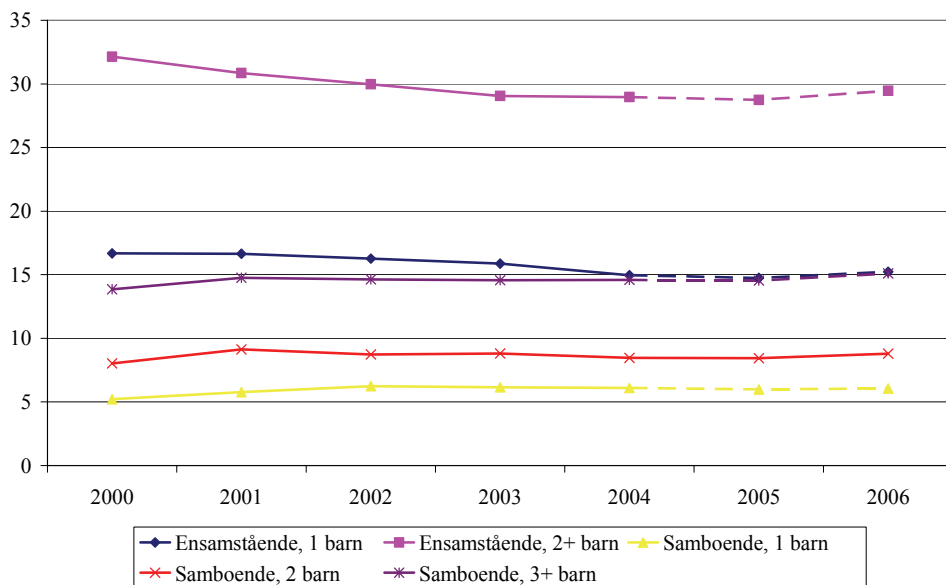
Betydelsen av den ekonomiska familjepolitiken ökar ju fler barn som finns i hushållet. För samboende med ett barn består disponibel inkomst per konsumtionsenhet i genomsnitt till 6 procent av olika familjestöd, för samboende med två barn utgör dessa 9 procent och för samboende med tre eller flera barn utgör de 15 procent.

Den ekonomiska familjepolitikens sammansättning varierar mellan olika hushållstyper. För ensamstående är behovsprövade bidrag av störst betydelse, medan de generella bidragen och försäkringarna är viktigast för samboende.

Diagram 5 visar utvecklingen av den ekonomiska familjepolitikens andel av disponibel inkomst per konsumtionsenhet för barnhushåll under perioden 2000–2006. Som framgår av diagrammet har familjestödets andel av hushållens ekonomiska standard legat på ungefär samma nivå under hela den studerade perioden, även om det finns en tendens till att familjestöden minskat något i betydelse för ensamstående i slutet av perioden än i början.

Den ekonomiska familjepolitiken har haft störst betydelse för ensamstående med två eller flera barn under hela perioden, följt av ensamstående med ett barn och samboende med tre eller flera barn. Den ekonomiska familjepolitiken har haft minst betydelse för samboende med ett barn.

**Diagram 5 Utvecklingen av den ekonomiska familjepolitikens andel av disponibel inkomst per konsumtionsenhet för personer i barnhushåll. Personer 0–64 år. Procent. 2000–2006**



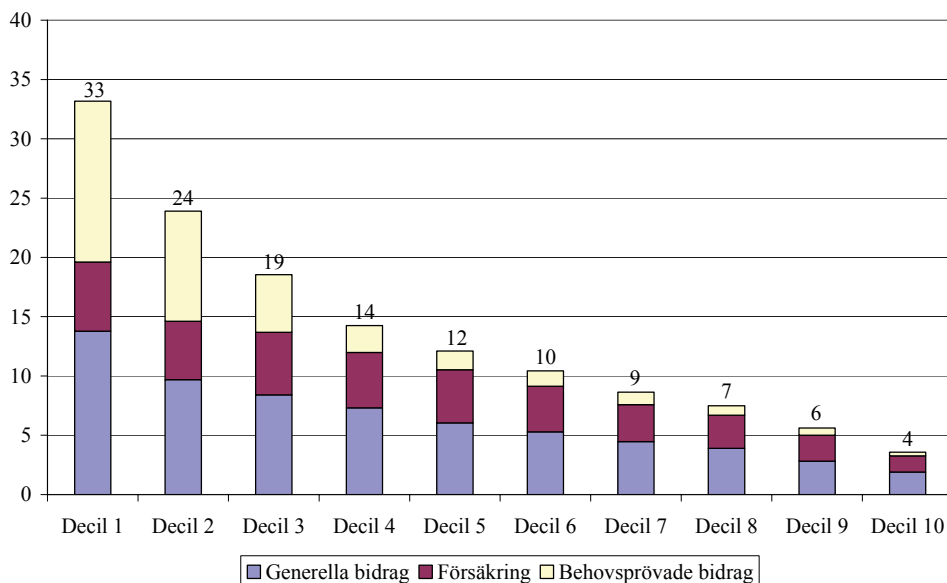
Källa: Hushållens ekonomi 2004

Som framgår av diagram 6 har den ekonomiska familjepolitiken störst relativ betydelse för hushåll med låga inkomster. I decil 1 utgör den ekonomiska familjepolitiken 33 procent av disponibel inkomst per konsumtionsenhet. För den tiondel med högst inkomst, decil 10, utgör familjestödet endast fyra procent av den ekonomiska standarden.<sup>11</sup>

Familjestödets sammansättning skiljer sig åt mellan olika inkomstdeciler. De behovsprövade bidragen är koncentrerade till personer med låga inkomster. Generella bidrag är beloppsmässigt jämnt fördelade över inkomstdecilerna, varför de utgör en mindre andel av inkomsten ju högre personernas ekonomiska standard är.

<sup>11</sup> Genomsnittlig disponibel inkomst per konsumtionsenhet är cirka 80 000 kronor i decil 1. För varje decil ökar inkomsten, för att vara cirka 370 000 kronor i decil 10 år 2006.

**Diagram 6 Den ekonomiska familjepolitikens andel av disponibel inkomst per konsumtionsenhet, samtliga personer i barnhushåll uppdelade efter inkomstdeciler**



Källa: Hushållens ekonomi 2004

# Indikator 3.

## Fördelning av ekonomisk standard<sup>12</sup>

Indikator 3 beskriver fördelningen av disponibel inkomst per konsumtionsenhet i hushåll med och utan barn. Dessutom redovisas hur stor andel av befolkningen som har låg ekonomisk standard. Indikatorn redovisas på följande sätt:

- Andelen personer i olika inkomstklasser uppdelade efter hushållstyp.
- Fördelningen av disponibel inkomst per konsumtionsenhet för personer uppdelade efter hushållstyp.
- Medianen av disponibel inkomst per konsumtionsenhet samt andel med låg ekonomisk standard.
- Medianen av disponibel inkomst per konsumtionsenhet samt andel med låg ekonomisk standard för barn.
- Medianen av disponibel inkomst per konsumtionsenhet samt andel med låg ekonomisk standard för personer födda i Sverige och utomlands.

I tabell 1 redovisas andelen personer i fem olika inkomstintervall år 2006, där personerna är uppdelade efter hushållstyp. Detta mått ger en uppfattning om hur inkomsterna fördelas såväl inom olika hushållstyper som i förhållande till andra hushållstyper.

Som framgår av tabellen har de hushållstyper som i genomsnitt har en hög ekonomisk standard också en stor andel i de högre inkomstskikten, medan det motsatta gäller för hushåll med en genomsnittligt låg disponibel inkomst per konsumtionsenhet.

Bland ensamstående med barn har betydligt mer än hälften en disponibel inkomst per konsumtionsenhet som understiger 150 000 kronor. För samboende utan barn råder det motsatta förhållandet, en klar majoritet i denna grupp finns i de två högsta inkomstintervallen.

---

<sup>12</sup> I rapporten används flera begrepp och metoder. Dessa förklaras i den tekniska bilagan.

**Tabell 1 Andel personer i olika inkomstklasser efter hushållstyp.  
Personer 0–64 år. Procent**

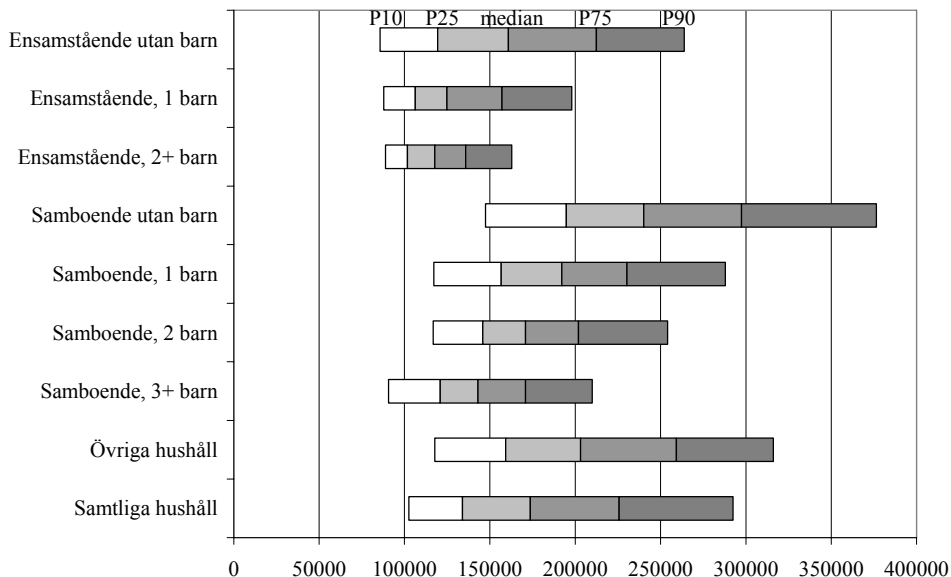
	Disponibel inkomst per konsumtionsenhet				
	-100 000	100 001– 150 000	150 001– 200 000	200 001– 300 000	300 000–
Ensamstående utan barn	16	28	27	23	6
Ensamstående med 1 barn	18	52	21	7	2
Ensamst. med 2+ barn	23	62	12	2	1
Samboende utan barn	3	7	17	49	24
Samboende med 1 barn	6	15	34	36	9
Samboende med 2 barn	5	24	45	21	5
Samboende med 3+ barn	12	45	29	11	3
Övriga	6	14	28	38	14
Samtliga	9	26	29	27	9

Källa: Hushållens ekonomi 2004

Diagram 7 visar inkomstspridningen för olika hushållstyper genom att redovisa gränsvärden för den 10:e, 25:e, 50:e (medianen), 75:e och 90:e percentilen.

Diagrammet bekräftar i stort sett den bild som ges i tabell 1. Ensamstående med barn har låga inkomster och en starkt sammanpressad inkomststruktur. Inkomstnivån är högre och inkomstskillnaderna större bland samboende än bland ensamstående. Hushåll med barn har en lägre ekonomisk standard, men också mindre inkomstspridning än hushåll utan barn. Detta gäller såväl ensamstående som samboende.

**Diagram 7** Disponibel inkomst per konsumtionsenhet och dess fördelning för personer i hushållstyper. Personer 0–64 år



Källa: Hushållens ekonomi 2004

I tabell 2 redovisas medianen av disponibel inkomst per konsumtionsenhet, samt hur stor andel som har en låg ekonomisk standard i olika hushållstyper. Låg ekonomisk standard är ett relativt mått på ekonomisk utsatthet, vilket är viktigt att komma ihåg när resultaten tolkas. Måttet mäter inte hur hög inkomsten måste vara för att personen ska kunna täcka sina grundläggande behov. I stället mäter det om den disponibla inkomsten per konsumtionsenhet är låg i förhållande till medianinkomsten för samtliga personer, där medianinkomsten kan betraktas som inkomsten för ”medelsvensson”.

Av samtliga personer har 9,5 procent en låg ekonomisk standard. Andelen är ungefär lika hög i hushåll med barn som i hushåll utan barn. Däremot har hushåll med många barn en högre andel med låg ekonomisk standard än andra hushållstyper. Bilden av att ensamstående har sämre ekonomi än samboende bekräftas eftersom andelen med låg ekonomisk standard är betydligt högre för ensamstående än för samboende.

**Tabell 2 Medianen av disponibel inkomst per konsumtionsenhet samt andel med låg ekonomisk standard efter hushållstyp. Personer 0–64 år**

	Median ekonomisk standard, tkr	Andel med låg ekonomisk standard*	Andel med mycket låg ekonomisk**
Ensamstående utan barn	161	15,9	9,4
Ensamstående 1 barn	125	19,8	7,4
Ensamstående 2+ barn	118	23,5	8,1
Sambo utan barn	240	3,2	1,7
Sambo 1 barn	192	6,2	3,3
Sambo 2 barn	171	5,1	2,8
Sambo 3+ barn	143	12,9	7,2
Övriga hushåll	203	6,3	3,2
Samtliga hushåll utan barn	202	9,3	5,4
Samtliga hushåll med barn	162	9,6	4,6
Samtliga hushåll	174	9,5	4,9

\* Inkomsten ligger under 60 procent av median ekonomisk standard för samtliga.

\*\* Inkomsten ligger under 50 procent av median ekonomisk standard för samtliga.

Källa: Hushållens ekonomi 2004

## Barnperspektiv

I tabell 3 redogörs för den ekonomiska situationen för barn mellan 0 och 18 år. Av samtliga barn har knappt 11 procent en låg ekonomisk standard. Den ekonomiska standarden ökar och andelen med låg ekonomisk standard sjunker ju äldre barnet blir. Eftersom barnens ekonomiska situation i allt väsentligt är beroende av föräldrarnas inkomster är detta inte förvånande. Äldre barn har i allmänhet äldre föräldrar än vad yngre barn har, och eftersom inkomsten i de flesta fall är högre för äldre än yngre i arbetsför ålder (åtminstone i de åldrar där många har hemmaboende barn), slår detta också igenom i barnens ekonomiska standard. Det kan också vara så att fler föräldrar arbetar deltid när barnen är små, vilket också slår igenom i barnens ekonomiska standard.

**Tabell 3 Medianen av disponibel inkomst per konsumtionsenhet samt andel med låg ekonomisk standard bland barn 0–18 år**

	Median ekonomisk standard, tkr	Andel med låg ekonomisk standard*	Andel med mycket låg ekonomisk**
Barn 0–6 år	151	13,9	7,5
Barn 7–12 år	153	10,0	4,2
Barn 13–18 år	161	8,7	3,7
Flickor	156	10,2	4,8
Pojkar	154	11,5	5,5
Samtliga barn 0–18 år	155	10,9	5,1

\* Inkomsten ligger under 60 procent av median ekonomisk standard för samtliga.

\*\* Inkomsten ligger under 50 procent av median ekonomisk standard för samtliga.

Källa: Hushållens ekonomi 2004

## Svensk och utländsk bakgrund<sup>13</sup>

Som framgår av tabell 4 har barnhushåll med svensk bakgrund en högre ekonomisk standard än hushåll med utländsk bakgrund. Andelen med låg ekonomisk standard är också lägre för hushåll med svensk bakgrund än för hushåll med utländsk bakgrund. Skillnaden är relativt stor och gäller oberoende av hushållstyp.

**Tabell 4 Medianen av disponibel inkomst per konsumtionsenhet samt andel med låg ekonomisk standard i barnhushåll med svensk eller utländsk bakgrund. Personer 0–64 år**

	Median ekonomisk standard, tkr	Andel med låg ekonomisk standard*	Andel med mycket låg ekonomisk**
<b>Ensamstående</b>			
Svensk bakgrund	122	17,6	5,5
Utländsk bakgrund	108	37,5	16,4
<b>Samboende</b>			
Svensk bakgrund	174	3,5	1,9
Utländsk bakgrund	146	22,1	12,1

\* Inkomsten ligger under 60 procent av median ekonomisk standard för samtliga.

\*\* Inkomsten ligger under 50 procent av median ekonomisk standard för samtliga.

Källa: Hushållens ekonomi 2004

<sup>13</sup> Om någon av hushållsförståndaren och hans/hennes partner är född i Sverige anses personerna i hushållet ha svensk bakgrund. Om både hushållsförståndaren och hans/hennes partner är födda i utlandet anses personerna i hushållet ha utländsk bakgrund.



# Indikator 4.

## Familjepolitikens omfördelande effekter<sup>14</sup>

Indikator 4 beskriver hur den ekonomiska familjepolitiken påverkar fördelningen av disponibel inkomst per konsumtionsenhet bland samtliga personer (alltså även de över 64 år). Indikatorn visar hur mycket den ekonomiska familjepolitikens olika verksamhetsområden påverkar fördelningen av ekonomisk standard, mätt med Gini-koefficienten.

Koncentrationskoefficienten visar – när personerna rangordnas efter disponibel inkomst per konsumtionsenhet – hur de olika inkomstslagen fördelar sig över inkomstskalan. Koncentrationskoefficienten kan anta värden mellan  $-1$  och  $1$ . Om koncentrationskoefficienten för ett inkomstslag är lägre än Gini-koefficienten för disponibel inkomst per konsumtionsenhet innebär detta att inkomstslaget är mer jämnt fördelat än disponibel inkomst per konsumtionsenhet. Med andra ord bidrar inkomstslaget till att minska inkomstskillnaderna. Är koncentrationskoefficienten negativ innebär detta att inkomstslaget främst tillfaller de med låg disponibel inkomst per konsumtionsenhet. Det motsatta gäller om koncentrationskoefficienten är hög.

---

<sup>14</sup> I rapporten används flera begrepp och metoder. Dessa förklaras i den tekniska bilagan.

**Tabell 5 Inkomstslagens betydelse för de totala inkomstskillnaderna. Samtliga personer**

	Andel av ekonomisk standard	Koncentrationskoefficient	Bidrag till Gini-koefficient
Faktorinkomst	102,1	0,422	165,4
Transfereringar, ej ekonomisk familjepolitik	34,3	-0,010	-1,3
Transfereringar, ekonomisk familjepolitik	5,6	-0,193	-4,2
Därav			
Generella bidrag	2,3	-0,096	-0,8
Försäkringar	2,3	-0,164	-1,4
Behovsprövade bidrag	1,1	-0,452	-1,9
Negativa transfereringar (främst skatter)	-42,0	0,372	-59,9
Disponibel inkomst per konsumtionsenhet		0,261	100,0

Källa: Hushållens ekonomi 2004

Av tabellen framgår att koncentrationskoefficienten för faktorinkomsten (inkomst från arbete och kapital) är högre än Gini-koefficienten för disponibel inkomst per konsumtionsenhet (0,422 jämfört med 0,261). Även negativa transfereringar (främst skatter) har en koncentrationskoefficient som är högre än Gini-koefficienten för disponibel inkomst per konsumtionsenhet. Detta är en följd av att personer med hög disponibel inkomst har högre faktorinkomst och betalar mer skatt än genomsnittet.

Koncentrationskoefficienten för samtliga transfereringar är negativa, vilket innebär att de främst tillfaller personer med låg disponibel inkomst per konsumtionsenhet, och därmed utjämnar inkomstskillnaderna. Koncentrationskoefficienten för transfereringarna inom den ekonomiska familjepolitiken är mer negativ än för de transfereringar som inte tillhör den ekonomiska familjepolitiken (-0,193 jämfört med -0,010). Detta tyder på att familjestöden i högre utsträckning än andra transfereringar går till personer med låg disponibel inkomst per konsumtionsenhet.

Både inkomstslagets storlek och dess fördelning är av betydelse för i vilken utsträckning de påverkar fördelningen av disponibel inkomst per konsumtionsenhet. Den sista kolumnen i tabell 5 visar hur stort genomslag inkomstlagen har på de totala inkomstskillnaderna. De olika familjeförmånerna minskar inkomstskillnaderna med sammanlagt drygt fyra procent. Samtliga verksamhetsformer bidrar till att minska inkomstskillnaderna, framför allt de behovsprövade bidragen. Den ekonomiska familjepolitiken är i detta avseende träffsäker och av stor betydelse för ekonomiskt utsatta barnfamiljer.

# Bilaga A. Teknisk bilaga

I detta avsnitt redovisas de metoder och definitioner som tillämpas i rapporten för att beräkna inkomster och hur de fördelas.

## Data

Vid beräkningarna i denna rapport används Statistiska centralbyråns (SCB:s) urvalsundersökning Hushållens ekonomi (HEK). HEK är en årligen återkommande urvalsundersökning som samlats in sedan mitten av 1970-talet. Urvalsstorleken varierar från år till år, 2004 var urvalsstorleken cirka 40 000 personer. I HEK finns en mängd uppgifter om till exempel hushållens sammansättning, boende- och sysselsättningsförhållanden, som samlas in via telefonintervjuer. Uppgifter om bland annat inkomster, bidrag och skatter inhämtas från olika register.

Uppgifterna i HEK avser inkomståret 2004. Genom SCB:s simuleringsmodell Fördelningsanalytiskt statistiksystem för inkomster och transfereringar (FASIT) utförs en prognos för år 2006. Det är resultatet från denna prognos som redovisas i rapportens huvuddel. I prognosen ingår förändringar i regelverk och skattesatser såväl som demografiska förändringar. Förändringar i sysselsättning och löner grundas på uppgifter från Konjunkturinstitutet.

## Definitioner

### Hushåll

Rapporten beskriver personernas ekonomiska situation samt hur den ekonomiska familjepolitiken påverkar den ekonomiska standarden och fördelningen av inkomster. Allt detta påverkas av personernas hushållssituation. Hushållets sammansättning och andra hushållsmedlemmars inkomster påverkar även disponibel inkomst per konsumtionsenhet för övriga personer i hushållet.

I rapporten utgörs hushållen av alla personer som bor i samma bostad och har gemensam ekonomi och hushållning, så kallade kosthushåll. I detta ingår till exempel myndiga barn. Ett kosthushåll kan även bestå av flera generationer, syskon, eller kamrater som bor tillsammans och har gemensam hushållning. Även personer som normalt ingår i hushållet, men tillfälligt befinner sig på annan ort, ingår i kosthushållet.

Av särskild vikt för denna rapport är att barn som bor lika mycket hos båda föräldrarna räknas till det hushåll där de är folkbokförda. Detta får till följd att hushåll där det enligt denna definition inte ingår barn kan uppbära förmåner kopplade till den ekonomiska familjepolitiken.<sup>15</sup>

Barn som bor hos sina föräldrar räknas som barn upp till 20 års ålder. Anledningen till detta är att de allra flesta går i gymnasiet till dess att de är 19 år gamla och att föräldrarna har försörjningsansvar för barnen under tiden de går i gymnasiet.

Hushållen delas upp i hushållstyper beroende på hur många vuxna och barn som ingår i hushållet, och beroende på vilken relation de har till varandra. Om det bara finns en vuxen person i hushållet räknas detta som *ensamhushåll*. Personer räknas som *samboende* om det finns mer än en vuxen person i hushållet. Samboende och ensamhushåll kategoriseras också som *barnhushåll* om det finns barn mellan 0 och 19 år i hushållet. Om två eller flera vuxna bildar hushåll utan att de är partners, och inga barn finns i hushållet, räknas de till kategorin *övriga hushåll* (i de allra flesta fall rör det sig om hushåll med kvarboende barn som är äldre än 19 år).

## Hushållsföreståndare

I allmänhet den vuxne i kosthushållet med högst inkomst.

## Inkomstmått

Den viktigaste inkomstkällan för de flesta i vuxen ålder är inkomster från arbete. För de som har någon form av besparingar tillkommer dessutom inkomster från kapital. Tillsammans utgör inkomster från arbete och inkomst från kapital faktorinkomst. För att få en mer komplett bild av personernas ekonomiska situation behöver också skatter och transfereringar räknas med i bilden. När transfereringar lagts till (eller dragits ifrån) och skatten är avdragen fås så kallad disponibel inkomst. Detta kan sägas vara ett mått på personens ekonomiska standard.<sup>16</sup>

Transfereringarna är i rapporten uppdelade efter om de utgör en del av den ekonomiska familjepolitiken eller ej (exempel på transfereringar som inte ingår i den ekonomiska familjepolitiken är arbetslöshetsförsäkring, sjukförsäkring och socialbidrag). De transfereringar som ingår i den ekonomiska familjepolitiken delas i sin tur upp efter verksamhetsområdena generella bidrag, försäkring och behovsprövade bidrag. Nedan finns en schematisk beskrivning av disponibel inkomst:

---

<sup>15</sup> Antalet hushåll som gör detta är dock få och bidragen är i allmänhet små.

<sup>16</sup> Disponibel inkomst är inte ett fullständigt mått på ekonomisk välfärd. Utanför måttet ligger bland annat produktion i hemmet och nyttan av offentlig konsumtion.

+ Löneinkomst	
+ Företagarinkomst	
+ Kapitalinkomst (positiv eller negativ)	
<hr/>	
= Faktorinkomst	
+ Positiva transfereringar, ej ekonomisk familjepolitik	
+ Positiva transfereringar, ekonomisk familjepolitik	
Varav:	
Generella bidrag	
Försäkring	
Behovsprövade bidrag	
- Negativa transfereringar (främst skatter)	
<hr/>	
= Disponibel inkomst	

Det inkomstmått som används i rapporten är genomgående disponibel inkomst per konsumtionsenhet (även kallad ekonomisk standard). Detta mått fås genom att dela hushållets sammanlagda disponibla inkomst med en konsumtionsenhetsskala, där storleken på konsumtionsenhetsskalan beror på hushållets sammansättning (se nästa avsnitt). Detta mått på ekonomisk standard tilldelas samtliga personer i hushållet.

## Konsumtionsenhetsskala

Den ekonomiska standarden för personerna i ett hushåll beror inte enbart på hushållets samlade inkomster, utan också på hushållets sammansättning. För att kunna jämföra den ekonomiska situationen mellan personer i hushåll med olika sammansättning justeras disponibel inkomst därför för hushållets försörjningsbörda. Detta görs genom att dela disponibel inkomst med en konsumtionsenhetsskala (ibland kallad ekvivalensskala), som varierar beroende på hushållets sammansättning.

I denna rapport tillämpas en konsumtionsenhetsskala framtagen av SCB från och med inkomståret 2004 som förutom hushållets sammansättning också tar hänsyn till baskonsumtion som bostad, barnomsorg och lokala resor. Skalan är normerad till 1,0 för hushåll med endast en vuxen person. I beräkningarna tilldelas personerna i ett hushåll vikter enligt följande skala:

Ensamboende och första vuxen i samboförhållande	1,00
Andra vuxen i samboförhållande	0,51
Ytterligare vuxen	0,60
Första barnet 0–19 år	0,52
Andra och påföljande barn 0–19 år	0,42

Valet av konsumtionsenhetsskala kan ha stor betydelse för personernas absoluta och relativa ekonomiska standard. Jämförelsen av den ekonomiska standarden

för personer i hushåll med olika sammansättning kan därför ge skilda resultat beroende på hur konsumtionsenhetsskalan definierats.<sup>17</sup>

## Tidsperiod

I rapporten mäts personernas inkomstförhållanden under ett kalenderår. Detta beror på att de inkomstdata som finns tillgängliga bygger på uppgifter från inkomsttaxeringen.

## Median och medeltal

För att på ett enkelt sätt beskriva den ekonomiska situationen för den typiske personen brukar ofta medelinkomsten eller medianinkomsten användas. Medelinkomsten beräknas genom att den totala inkomstsumman delas med antalet personer i befolkningen. Medianinkomsten fås genom att rangordna personerna efter stigande inkomst och ta det mittersta värdet (om det till exempel finns nio personer i en grupp utgör den femte personens inkomst medianinkomsten). Skillnaden mellan medelinkomst och medianinkomst består bland annat av att medianinkomsten inte påverkas av personer med extremt höga inkomster, vilket påverkar medelinkomsten. I rapporten redovisas medelinkomst när disponibel inkomst per konsumtionsenhet delas upp i olika inkomstslag, medan medianinkomst främst redovisas vid beskrivningen av andelen personer med låg ekonomisk standard.

## Inkomstdecil och Inkomstpercentil

Inkomstdeciler beräknas genom att befolkningen delas upp i tio lika stora grupper rangordnade efter stigande inkomst. De 10 procent med lägst ekonomisk standard hamnar i decilgrupp 1, de nästkommande 10 procenten med lägst ekonomisk standard i decilgrupp 2 och så vidare upp till de 10 procent med högst ekonomisk standard som hamnar i decilgrupp 10.

Inkomstpercentiler beräknas på samma sätt som inkomstdeciler, med skillnaden att befolkningen delas upp i 100 lika stora grupper i stället för 10.

## Låg ekonomisk standard

En viktig del i beskrivningen av personernas ekonomiska standard är att urskilja personer med låg ekonomisk standard. I denna rapport beskrivs hur stor andel av personerna som har låg ekonomisk standard. Detta kan göras på två sätt, där låg ekonomisk standard kan definieras som antingen absolut eller relativ.

---

<sup>17</sup> Se SOU 2002:73 för en ingående diskussion om konsumtionsenhetsskalor.

De absoluta måtten utgår från att en förutbestämd nivå på inkomsten betraktas som låg, till exempel socialbidragsnormen. Ett relativt mått på låg ekonomisk standard tar hänsyn till inkomstnivån i samhället, där personens inkomst relateras till andra personers inkomster, oftast medel- eller medianinkomsten.

I rapporten används den av EU föreslagna standarden,<sup>18</sup> där personer med en inkomst under 60 procent av medianinkomsten för samtliga personer anses ha en låg ekonomisk standard. För att få en uppfattning om hur stor andel av befolkningen som har en mycket låg ekonomisk standard redovisas också andelen som har en disponibel inkomst per konsumtionsenhet som understiger 50 procent av medianinkomsten för samtliga.

## Inkomstskillnader och omfördelning

Det finns flera mått som sammanfattar och ger en övergripande bild av inkomstskillnaderna mellan personer. Det kanske vanligaste måttet är Gini-koefficienten, som också används i denna rapport. Detta mått kan variera mellan 0 och 1, där ett högre värde indikerar större inkomstskillnader.

Gini-koefficienten kan tolkas som hur stor den förväntade inkomstskillnaden mellan två slumpmässigt valda personer är, i förhållande till medelinkomsten, där den förväntade inkomstskillnaden är dubbla värdet av Gini-koefficienten. Till exempel innebär en Gini-koefficient på 0,25 att den förväntade skillnaden är  $2 * 0,25$  eller 50 procent av medelinkomsten.

Det är möjligt att dekomponera (dela upp) Gini-koefficienten efter inkomstslag för att se hur vart och ett av dessa påverkar fördelningen av disponibel inkomst per konsumtionsenhet. Hur stor påverkan ett inkomstslag har på Gini-koefficienten beror dels på hur stor andel av den totala inkomsten det utgör, dels på hur jämnt (eller ojämnt) fördelat inkomstslaget är. Gini-koefficienten kan definieras som:

$$Gini = V_1 * K_1 + V_2 * K_2 + \dots + V_n * K_n$$

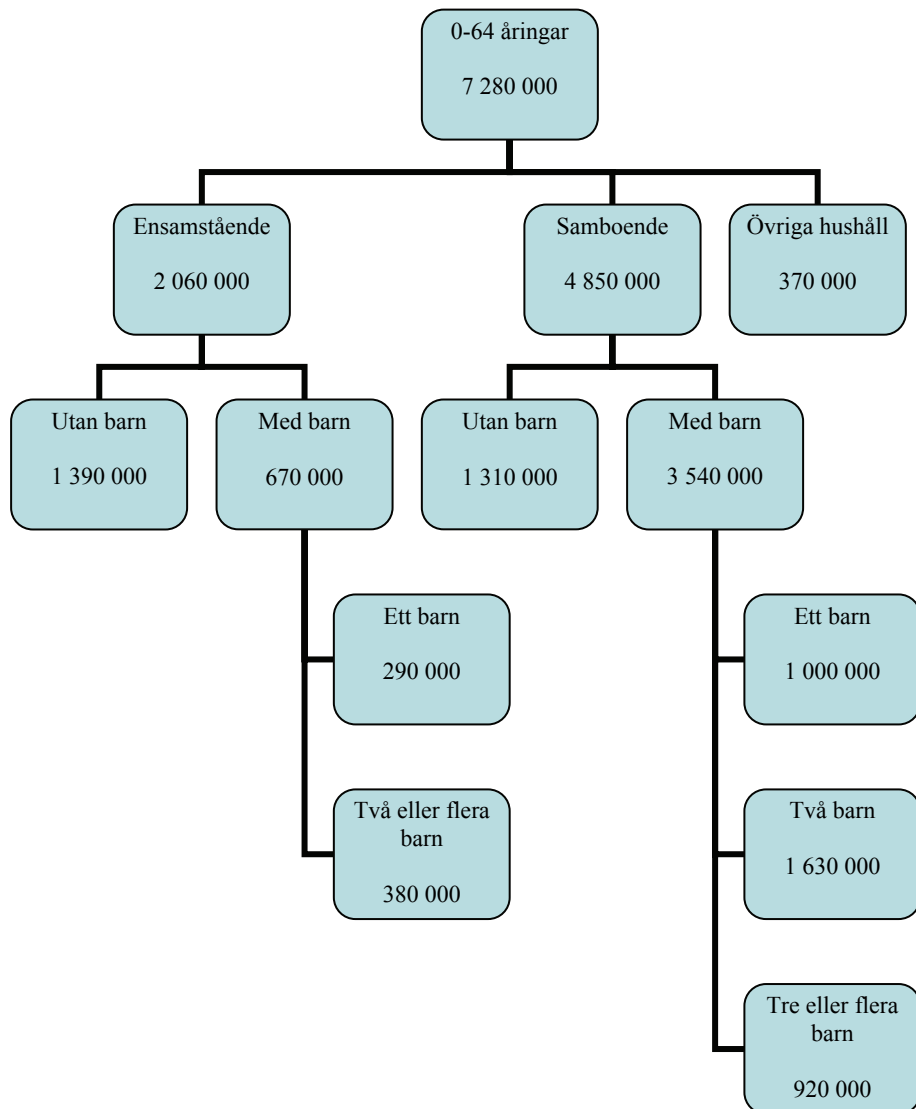
Där  $V_i$  står för inkomstslaget  $i$ :s vikt (andel av inkomsten) och  $K_i$  för fördelningen (kallad koncentrationskoefficient) för inkomstslaget  $i$ . Koncentrationskoefficienten kan variera mellan  $-1$ , som innebär total koncentration av inkomstslaget till de med lägst disponibel inkomst, och  $1$ , som innebär total koncentration av inkomstslaget till de med högst disponibel inkomst. Metoden är utvecklad av Rao (1969) och Pyatt m.fl. (1980) och har tillämpats på svenska förhållanden av bland annat Gustafsson m.fl. (2003).

---

<sup>18</sup> Se Atkinson et al (2002).

# Bilaga B. Resultat 2004

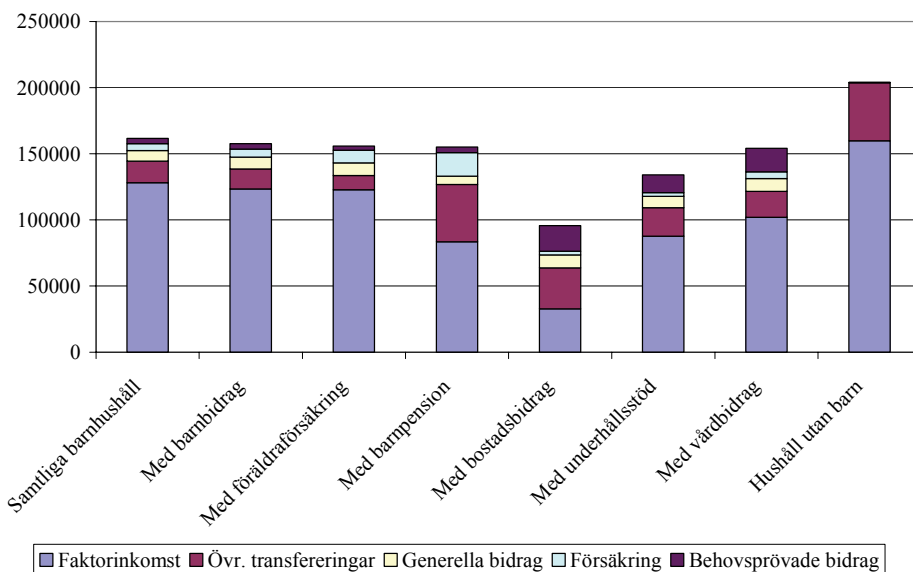
Diagram B1 Antal personer 0–64 år fördelade efter hushållstyp år 2004



Källa: Hushållens ekonomi 2004

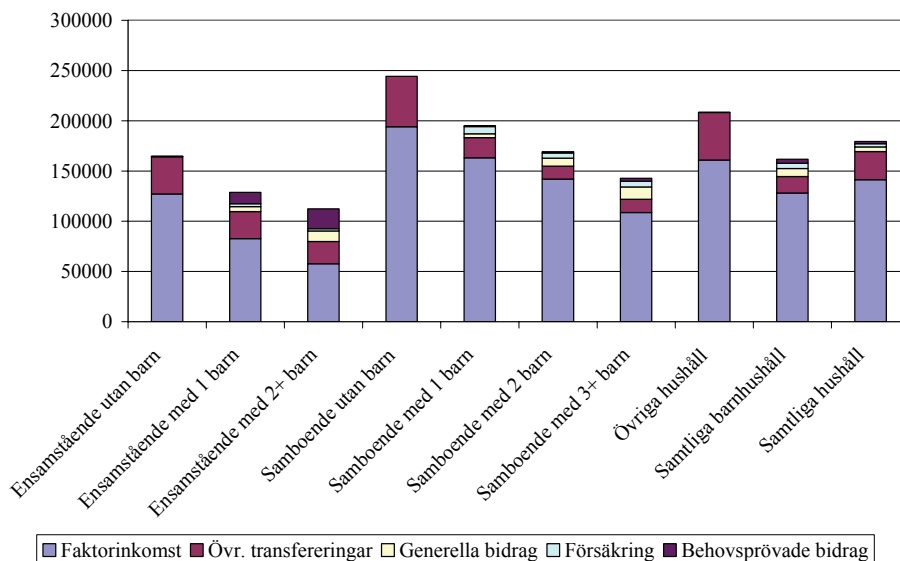


**Diagram B2** Disponibel inkomst per konsumtionsenhet och den ekonomiska familjepolitiken uppdelat efter personer i hushåll med respektive förmån. Personer 0–64 år. Genomsnitt antal kronor per år



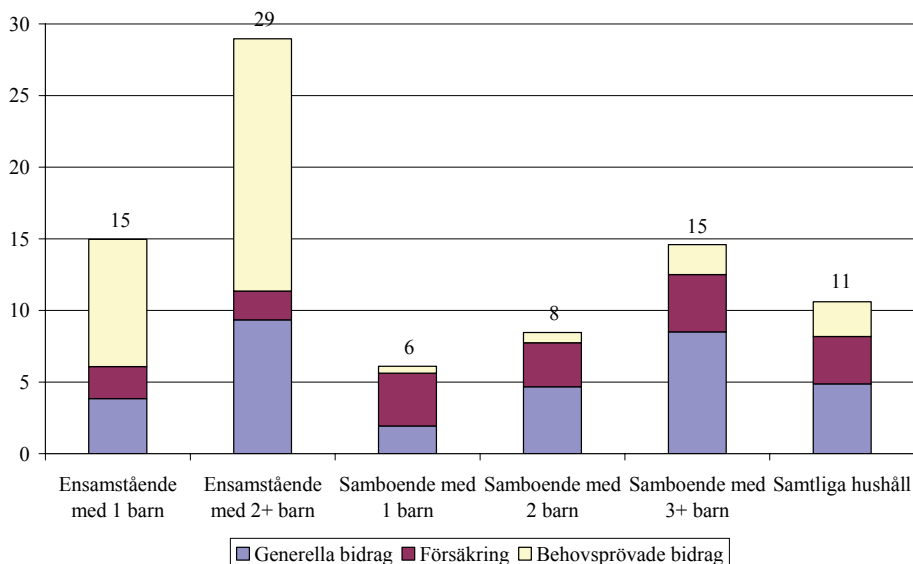
Källa: Hushållens ekonomi 2004

**Diagram B3** Disponibel inkomst per konsumtionsenhet samt den ekonomiska familjepolitiken uppdelat efter personer i olika hushållstyper. Personer 0–64 år. Genomsnitt antal kronor per år



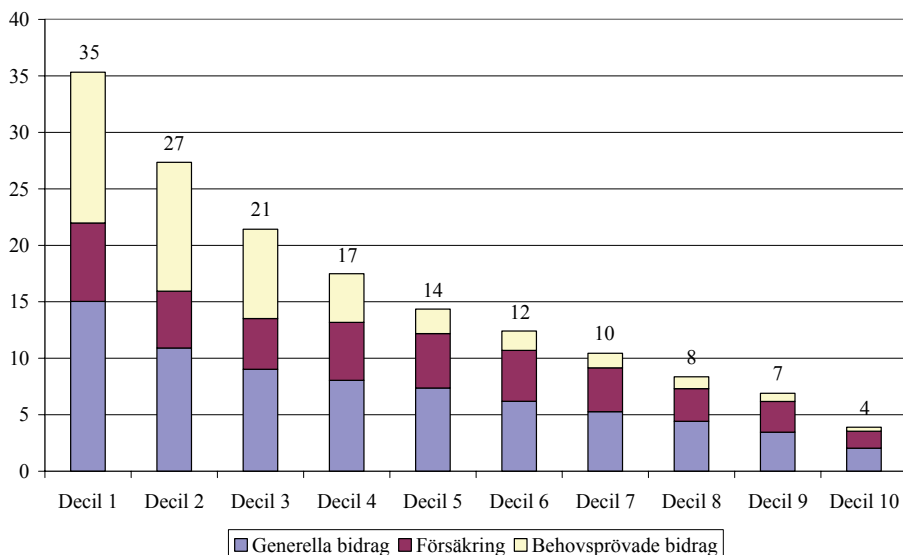
Källa: Hushållens ekonomi 2004

**Diagram B4 Den ekonomiska familjepolitikens andel av disponibel inkomst per konsumtionsenhet för personer i barnhushåll. Personer 0–64 år. Procent**



Källa: Hushållens ekonomi 2004

**Diagram B6 Den ekonomiska familjepolitikens andel av disponibel inkomst per konsumtionsenhet, samtliga personer i barnhushåll uppdelade efter inkomstdeciler**



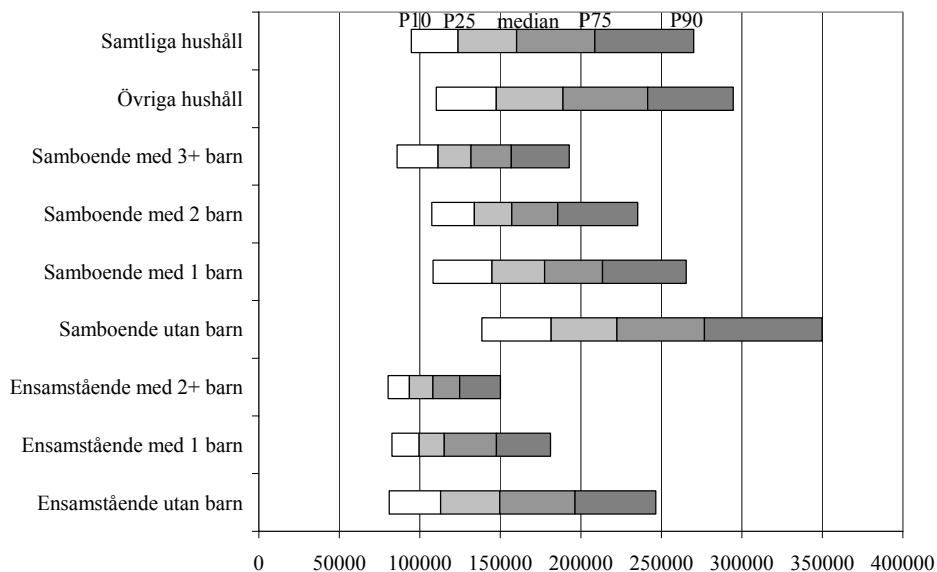
Källa: Hushållens ekonomi 2004

**Tabell B1 Andel personer i olika inkomstklasser efter hushållstyp. Personer 0–64 år. Procent**

	Disponibel inkomst per konsumtionsenhet				
	-100 000	100 001–150 000	150 001–200 000	200 001–300 000	300 000–
Ensamstående utan barn	18	32	26	19	5
Ensamstående med 1 barn	26	52	14	5	2
Ensamst. med 2+ barn	36	54	8	2	0
Samboende utan barn	4	10	22	47	17
Samboende med 1 barn	7	21	38	27	6
Samboende med 2 barn	8	34	40	15	4
Samboende med 3+ barn	17	53	23	5	2
Övriga	7	19	30	34	10
Samtliga	12	31	28	22	6

Källa: Hushållens ekonomi 2004

**Diagram B7 Disponibel inkomst per konsumtionsenhet och dess fördelning för personer i hushållstyper. Personer 0–64 år**



Källa: Hushållens ekonomi 2004

**Tabell B2 Medianen av disponibel inkomst per konsumtionsenhet samt andel med låg ekonomisk standard efter hushållstyp. Personer 0–64 år**

	Median ekonomisk standard, tkr	Andel med låg ekonomisk standard*	Andel med mycket låg ekonomisk**
Ensamstående utan barn	150	14,8	9,0
Ensamstående 1 barn	115	17,9	6,9
Ensamstående 2+ barn	108	24,0	8,3
Sambo utan barn	222	3,0	1,6
Sambo 1 barn	177	6,1	3,2
Sambo 2 barn	157	5,3	2,6
Sambo 3+ barn	132	12,5	6,5
Övriga hushåll	189	6,0	3,0
Samtliga hushåll utan barn	188	9,1	5,4
Samtliga hushåll med barn	148	9,6	4,4
Samtliga hushåll	160	9,2	4,7

\* Inkomsten ligger under 60 procent av median ekonomisk standard för samtliga.

\*\* Inkomsten ligger under 50 procent av median ekonomisk standard för samtliga.

Källa: Hushållens ekonomi 2004

**Tabell B3 Medianen av disponibel inkomst per konsumtionsenhet samt andel med låg ekonomisk standard bland barn 0–18 år**

	Median ekonomisk standard, tkr	Andel med låg ekonomisk standard*	Andel med mycket låg ekonomisk**
Barn 0–6 år	139	14,0	7,1
Barn 7–12 år	140	10,5	4,1
Barn 13–18 år	147	8,6	3,6
Flickor	143	10,3	4,6
Pojkar	142	11,7	5,3
Samtliga barn 0–18 år	142	11,0	4,9

\* Inkomsten ligger under 60 procent av median ekonomisk standard för samtliga.

\*\* Inkomsten ligger under 50 procent av median ekonomisk standard för samtliga.

Källa: Hushållens ekonomi 2004

**Tabell B4 Medianen av disponibel inkomst per konsumtionsenhet samt andel med låg ekonomisk standard i barnhushåll med svensk eller utländsk bakgrund. Personer 0–64 år**

	Median ekonomisk standard, tkr	Andel med låg ekonomisk standard*	Andel med mycket låg ekonomisk**
<b>Ensamstående</b>			
Svensk bakgrund	113	17,3	5,6
Utländsk bakgrund	100	36,4	15,7
<b>Samboende</b>			
Svensk bakgrund	160	3,5	1,8
Utländsk bakgrund	135	22,0	11,3

\* Inkomsten ligger under 60 procent av median ekonomisk standard för samtliga.

\*\* Inkomsten ligger under 50 procent av median ekonomisk standard för samtliga.

Källa: Hushållens ekonomi 2004

**Tabell B5 Inkomstslagets betydelse för de totala inkomstskillnaderna. Samtliga personer**

	Andel av ekonomisk standard	Koncentrationskoefficient	Bidrag till Gini-koefficient
Faktorinkomst	102,3	0,415	164,1
Transfereringar, ej ekonomisk familjepolitik	35,9	0,011	1,6
Transfereringar, ekonomisk familjepolitik	5,5	-0,216	-4,6
Därav			
Generella bidrag	2,2	-0,124	-1,1
Försäkringar	2,2	-0,178	-1,5
Behovsprövade bidrag	1,2	-0,457	-2,1
Negativa transfereringar (främst skatter)	-43,7	0,362	-61,1
Disponibel inkomst per konsumtionsenhet		0,259	100,0

Källa: Hushållens ekonomi 2004

I serien Analyserar har följande skrifter publicerats under år 2007:

- 2007:1      Nej till sjukpenning. Vad hände sen?
- 2007:2      Att säga nej på ett bra sätt. Intervjuer med personer som blivit nekade sjukpenning – om beslut, bemötande och information
- 2007:3      Vad händer efter avstämningsmötet?
- 2007:4      Socialförsäkring – för alla? Rapport från forskarseminarium i Umeå 24–25 januari 2007
- 2007:5      Socialförsäkringens omfattning och finansiering 2005–2008
- 2007:6      Hur länge arbetar vi i Sverige? Om arbetslivets längd med regional uppdelning
- 2007:7      Hur påverkar den ekonomiska familjepolitiken? Resultatindikatorer för 2006

## **Hur påverkar den ekonomiska familjepolitiken? Resultatindikatorer för 2006**

Den ekonomiska familjepolitiken har bland annat som mål att minska de ekonomiska skillnaderna mellan familjer med och utan barn, samt utjämna de ekonomiska villkoren över livscykeln. Denna rapport analyserar betydelsen av den ekonomiska familjepolitiken för olika typer av hushåll och hur de olika familjestöden påverkar barnfamiljernas ekonomi.

Utfallen är viktiga när måluppfyllelsen inom familjepolitiken bedöms och ger en bild av de olika stödets träffsäkerhet. Indikatorerna möjliggör utvärdering av reformer och förändringar över tiden och är viktiga för Försäkringskassans arbete med att följa upp den ekonomiska familjepolitiken.