

Socialdepartementet  
103 33 Stockholm

Punkt 4

## Utvecklingen av tillfällig föräldrapenning

### Sammanfattning

Tillfällig föräldrapenning betalas ut för ca 700 000 barn till en kostnad av ca 5 miljarder kronor under 2011. Kostnaderna har ökat under de senaste 17 åren vilket är en naturlig följd av ett ökat barnafödande, löneökningar samt prisökningar. Kostnaderna har dock inte ökat så mycket som de hade gjort om nyttjandegraden bland barn och deras föräldrar varit konstanta. Försäkringen används i mindre utsträckning idag än som var fallet för 5-6 år sedan med hänsyn tagen till storleken på barnkullarna.

Den tillfälliga föräldrapenningen (vab) används mest frekvent för förskolebarnen och även för barn mellan 7-11 år samtidigt syns att användandet minskar succesivt. Nyttjandet av försäkringen för barn i förskoleåldern var cirka 60 procent år 2006 vilket minskat till cirka 55 procent år 2011. Att användandet varierar kan bero på att barns sjukdomar varierar i styrka och frekvens mellan åren samtidigt som det finns en rad olika möjliga andra delförklaringar.

När det gäller användandet av de tio särskilda dagarna som en förälder kan få i samband med barns födelse så är trenden liknande den inom vård av barn dvs. användandet minskar. De tio särskilda dagarna användes av cirka 85 procent av föräldrarna till de barn som föddes i början av 90- talet vilket har minskat ner till ca 75 procent av föräldrarna till barn födda under 2011, dessa använde dock nästan alla de tio dagar som de hade rätt till.

Syftet med försäkringen är att göra det möjligt för föräldrar att kombinera förvärvsarbete med föräldraskap.

Försäkringens legitimitet är betydelsefull om den ska fungera så som det är tänkt därför är det lite oroande att skillnaden mellan antalet gjorda anmälningar om barns sjukdom och inkomna ersättningsanspråk ökar. Detta skulle kunna vara en indikation på att fler föräldrar ger upp mitt i sin egen administrationsprocess av ärendet. Exempelvis så finns indikationer på att när föräldrarna inser att de måste skicka in ett frånvarointyg från förskolan i papper till Försäkringskassan så orkar de sedan inte fullfölja all administration utan avstår istället från att använda försäkringen eftersom de upplever processen som för krånglig. Detta är en av de orsaker som gör att Försäkringskassan föreslår att frånvarointyget bör avskaffas. Ett ev. underanvändande är en av de saker som Försäkringskassan kommer att undersöka närmare i en kommande Socialförsäkringsrapporten som handlar om varför inte alla föräldrar använder den tillfälliga föräldrapenningen (vab).

## Innehållsförteckning

<b>Utvecklingen av tillfällig föräldrapenning.....</b>	<b>1</b>
<b>Sammanfattning.....</b>	<b>1</b>
<b>Innehållsförteckning.....</b>	<b>2</b>
<b>Inledning.....</b>	<b>3</b>
<b>Demografisk analys .....</b>	<b>4</b>
Barn i Sverige.....	4
Barnafödandet i Sverige.....	5
<b>Försäkringsanalys – ett minskat nyttjande av vab .....</b>	<b>6</b>
Nyttjande av försäkringen för vård av barn .....	6
Nyttjandegrad - vård av barn .....	7
Nyttjandegrad – 10 särskilda dagar.....	11
<b>Ett jämställt uttag?.....</b>	<b>12</b>
<b>Produktion och administration.....</b>	<b>13</b>
<b>Slutsatser och diskussion .....</b>	<b>17</b>
<b>Referenser .....</b>	<b>19</b>
Fördjupad information om försäkringens utformning .....	19
<b>Statistisk bilaga .....</b>	<b>20</b>

## Inledning

Försäkringskassan har i regleringsbrevet för 2012 fått i uppdrag att analysera och följa upp utvecklingen av uttag av tillfällig föräldrapenning för vård av barn och dagar i samband med barns födelse. Uppdraget ska redovisas till Socialdepartementet senast den 18 juni 2012

Rapporten avhandlar uttaget av den tillfälliga föräldrapenningen från olika perspektiv. Utbetalningsstatistik används och utvecklingen följs fram till år 2011.

Primärt analyseras användandet av den tillfälliga föräldrapenningen för barn i olika åldersgrupper, administration och produktion.

Syftet med försäkringen är att göra det möjligt för föräldrar att kombinera förvärvsarbete med föräldraskap.

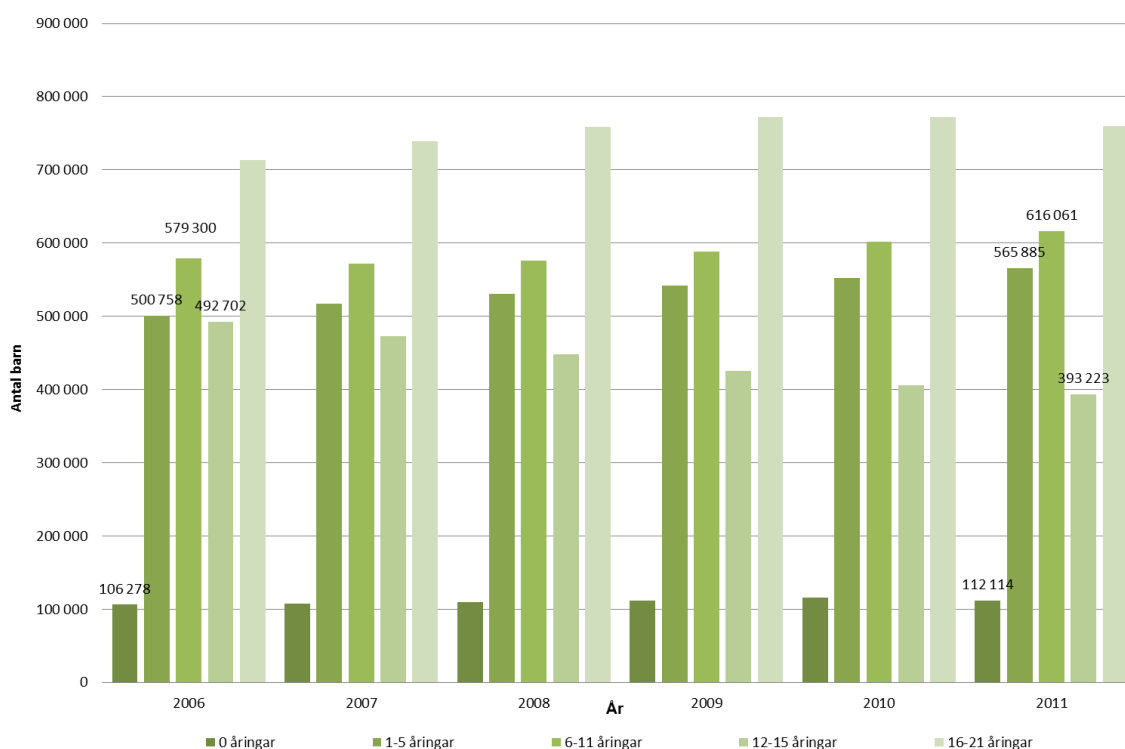
## Demografisk analys

### Barn i Sverige

Diagram 1 nedan visar att det finns fler barn i alla ålderskategorier år 2011 jämfört med år 2006 förutom i åldrarna 12 – 15 år där istället antal barn är ca 100 000 färre år 2011 än år 2006.

#### Diagram. 1 Antal barn i Sverige fördelat efter år samt barnens olika åldrar. Nyfödda, förskoleålder, skolålder, 12-15 år och 16-21 år.

Källa: Statistiska Centralbyrån (SCB)



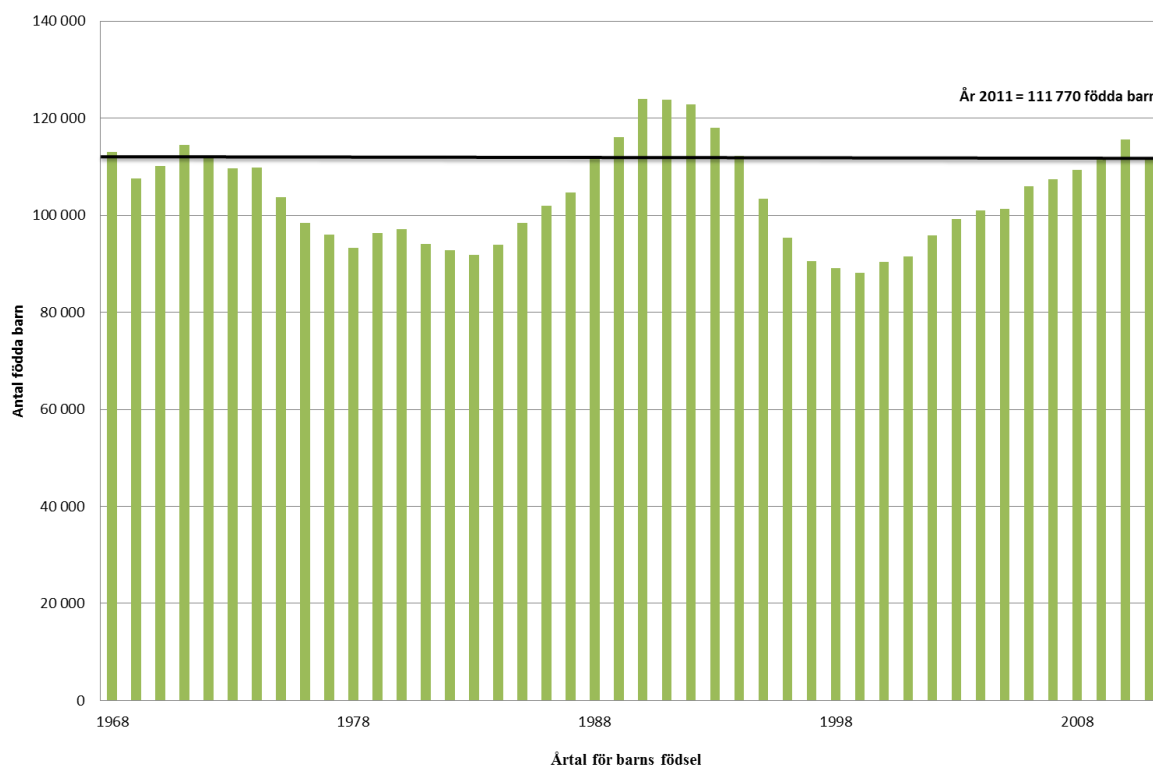
## Barnafödandet i Sverige

Totalt föddes 111 770 barn i Sverige under 2011 och barnens mödrar var i genomsnitt 31 år gamla när barnen föddes.

Barnafödandet har ökat under större delen av 2000 talet även om det år 2011 blev något lägre än under 2010. Barnafödandet påverkar användandet av den tillfälliga föräldrapenningen direkt genom de särskilda dagar som den andra föräldern får och påverkar efter ett par år försäkringen för vård av barn.

### Diagram 2 antal födda barn år 1968 – 2011.

(Källa SCB)



Ett ökat barnafödande och invandring innebär att det finns fler barn i varje barnkull mellan 0 – 12 år än som varit fallet något år mellan 2006 – 2011. Antalet nollåringar var dock högre år 2010 än år 2011 samt på ungefär samma nivå år 2009 som år 2011. Detta bör påverka uttaget av tfp på ett positivt sätt i absoluta tal (allt annat lika).

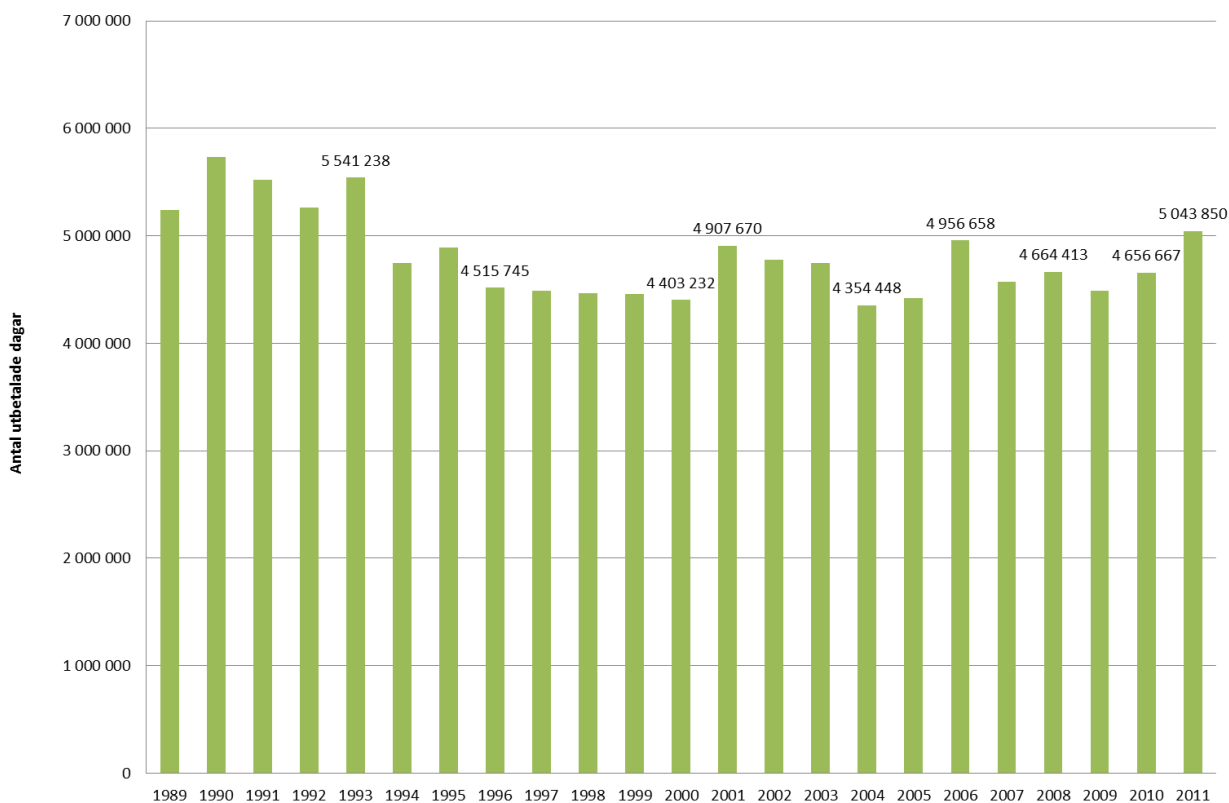
## Försäkringsanalys – ett minskat nyttjande av vab

Användandet av vab ökar i absoluta tal pga. att det finns fler barn i respektive åldrar år 2011 än tidigare år samtidigt som nyttjandet minskar relativt sett i förhållande till hur många barn det finns.

### Nyttjande av försäkringen för vård av barn

Antal utbetalade dagar med vab under 2011 var ca 5 miljoner dagar vilket i absoluta tal var flest antal utbetalade dagar sedan år 1993. Samtidigt är antalet utbetalade dagar ungefär lika högt som under 2006 och år 2001. Trenden av antal utbetalade dagar är ökande mellan år 2004 till 2011.

### Diagram 3 antal utbetalade dagar med vab år 1989 – 2011



Föräldrarna använde i genomsnitt ca 7 dagar per förälder för sina barn.

Av de föräldrar som använt försäkringen så har föräldrarna använt ca 7 dagar per förälder under många år även om just medelvärdet år 2011 på 7,3 dagar per förälder är det högsta sedan år 1993.

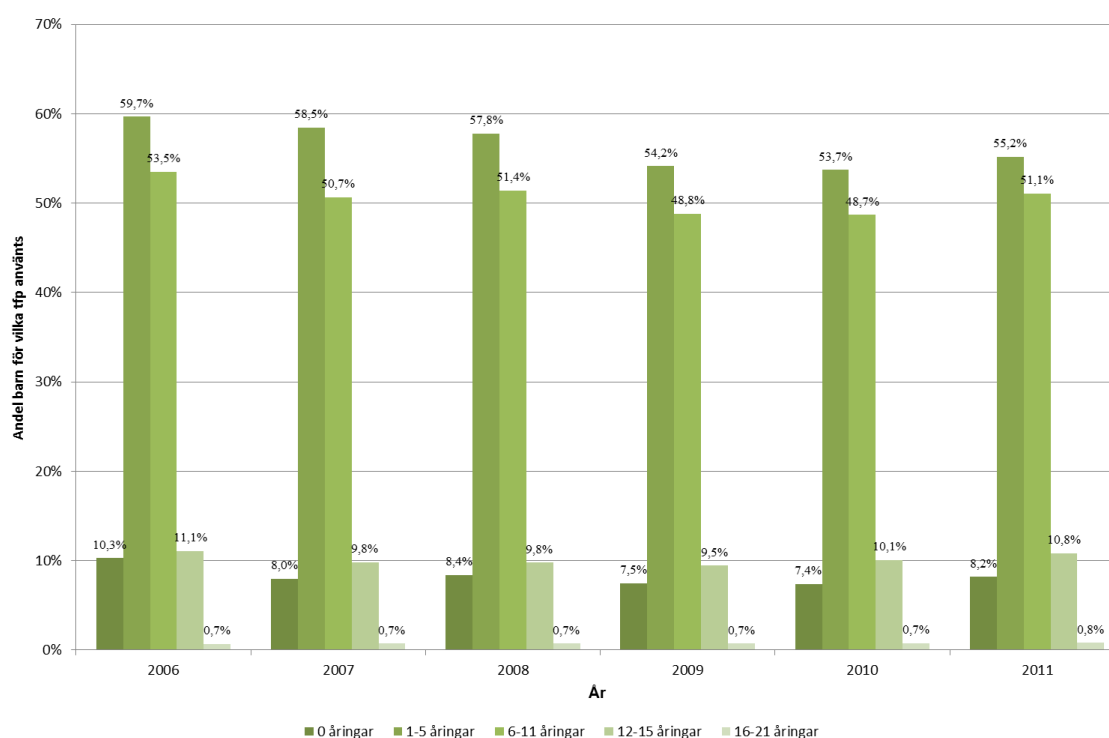
Det finns en rad olika tänkbara förklaringsvariabler som kan tänkas påverka användandet av vab så som barns sjukdomar, arbetslöshet bland föräldrar, antal barn i olika åldrar, under- & över- användande m.m. vilka alla inte är mätbara.

## Nyttjandegrad - vård av barn

Tillfällig föräldrapenning kan enbart betalas ut till personer som avstått från arbete, eller är arbetslösa och uppbär a-kassa, för att ta hand om ett sjukt barn. Det innebär att inte alla föräldrar kan använda försäkringen. Alla barn är heller inte sjuka under ett kalenderår och en del föräldrar kanske arbetar hemifrån samtidigt som de tar hand om ett sjukt barn och då istället uppbär lön från arbetsgivaren. Andra sätt att lösa situationen när ett barn är sjukt är att kalla in mormor/morfar eller ta komplement eller kanske en semesterdag.

Försäkringen används olika mycket för barn i olika åldrar och som mest när barnen är i förskoleåldern då den används för strax över hälften av alla barn i Sverige.

### Diagram 4 andel barn i riket för vilka vab använts.



Att användargraden är låg bland barn i **åldrarna 0-1 år** beror på att föräldrarna till barn i dessa åldrar oftast är hemma med föräldrapenning när barnen blir sjuka. Föräldrarna har i dessa situationer enbart rätt att byta ut föräldrapenningen mot tillfällig föräldrapenning om barnet vårdas på sjukhus.

Försäkringen används för cirka 10 procent av barnen i **åldrarna 12-15 år**. För barn i dessa åldrar är det särskilda regler för att kunna få ersättning från försäkringen och läkarutlåtande krävs alltid.

För en knapp procent av alla barn i **åldrarna 16-21 år** används försäkringen och då handlar det om barn som blivit sjuka och samtidigt omfattas av SFS 1993:387 "Lag om stöd och service till vissa funktionshindrade" eller är allvarligt sjuka (upp till 18 år). Detta gäller tills barnet fyllt 21 år men i vissa fall till dess att barnet fyllt 23 år. Omfattningen av nyttjandegraden för "barn" i åldrarna 21-23 år redovisas inte här. Dessa barn redovisas istället i gruppen 16-

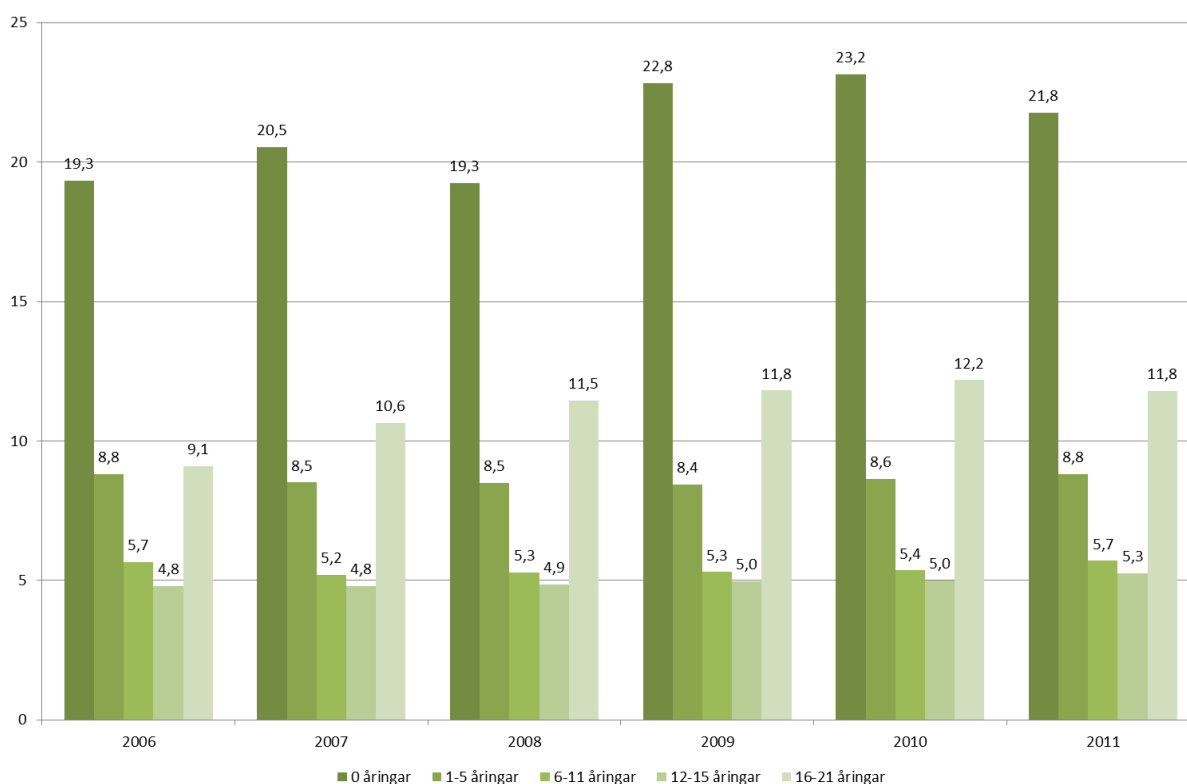
21 år och sätts i relation till samtliga barn i dessa åldrar. Det innebär att siffrorna som andel av alla barn i denna ålderskategori överskattas något.

Nyttjandegraden har generellt minskat de senaste sex åren förutom år 2011 då nyttjandegraden var högre.

Antalet uttagna dagar per barn är olika beroende på hur gamla barnen är. När barnen är yngre behöver fler föräldrar använda fler dagar för sina barn. Flest dagar per barn används för de allra yngsta barnen mellan 0-1 år samtidigt som det då handlar om sjukhusvistelser och relativt få barn till antalet. För de äldsta barnen används också många dagar med för få ”barn”.

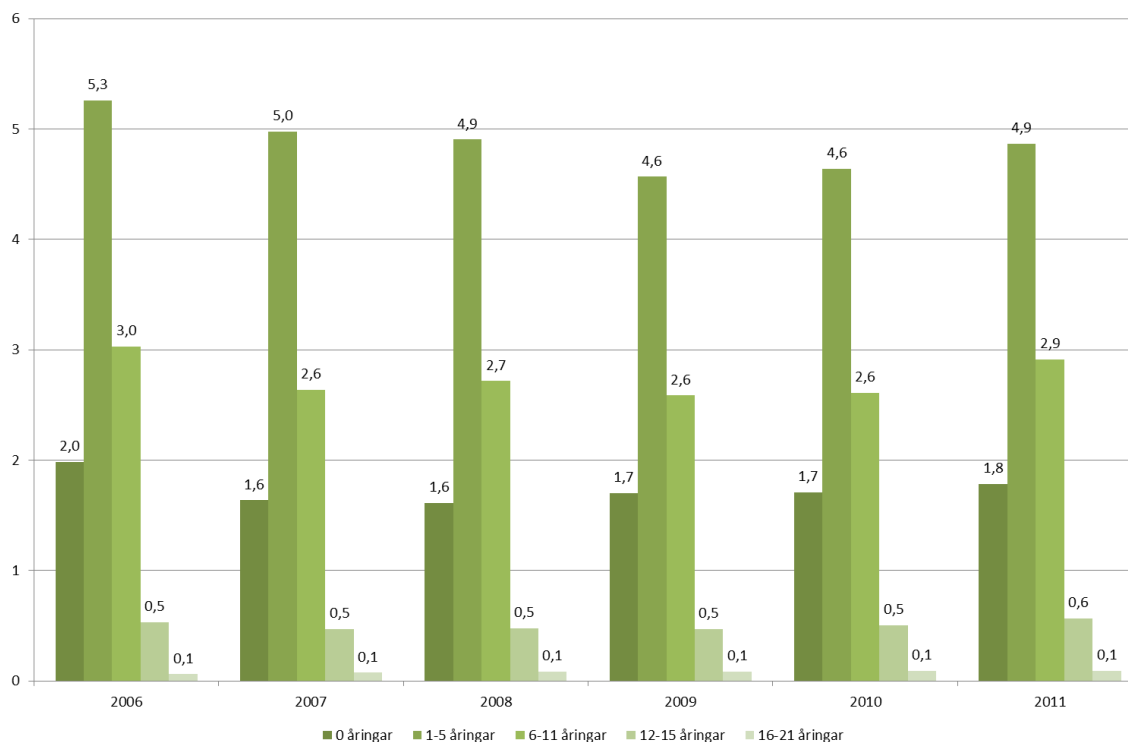
Utvecklingen av användandet för barn i förskole åldern och upp till mellanstadieåldern är det som påverkar flest personer såväl barn och deras föräldrar som handläggare på Försäkringskassan, förskolepersonal och arbetsgivare m.fl.

### Diagram 5 antal använda dagar, (vab), i genomsnitt per barn bland de barn för vilka försäkringen använts.



Sett till försäkringsanvändandet i absoluta tal så är medeltalet utbetalade dagar per barn i de åldrar då försäkringen används för flest barn på samma nivå år 2011 som 2006. Samtidigt så får vi en annan bild om man tar hänsyn till hur många barn som finns i respektive ålder.

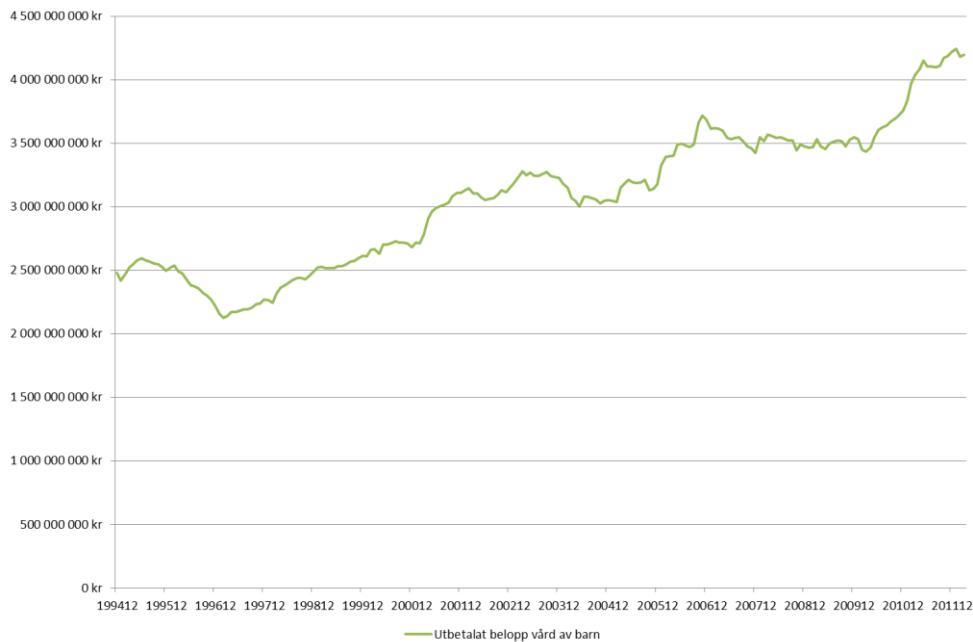


**Diagram 6 antal använda dagar, vab, i genomsnitt per barn fördelat på samtliga barn i respektive ålder i riket.**


Om hänsyn tas till barnkullarnas storlek så finns en något minskande trend sedan år 2006 när det gäller såväl antalet dagar använda per barn i riket som nyttjandegraden i riket. Relativt sett med enbart hänsyn tagen till barnkullarnas olika storlekar så har försäkringen använts för färre barn och kortare tid år 2011 jämfört med 2006. Samtidigt som nyttjandet var större år 2011 än år 2010.

Det utbetalade beloppet för vård av barn har ökat från ca 2,5 miljarder kronor år 1994 till ca 4,5 miljarder kronor år 2011. Detta är en naturlig ökning som dock är i underkant i förhållande till antalet födda barn under 2000 talet. Kostnaderna planade ut under 2007 – 2009 när de hade förväntats öka i förhållande till hur många barn som fanns i riket.

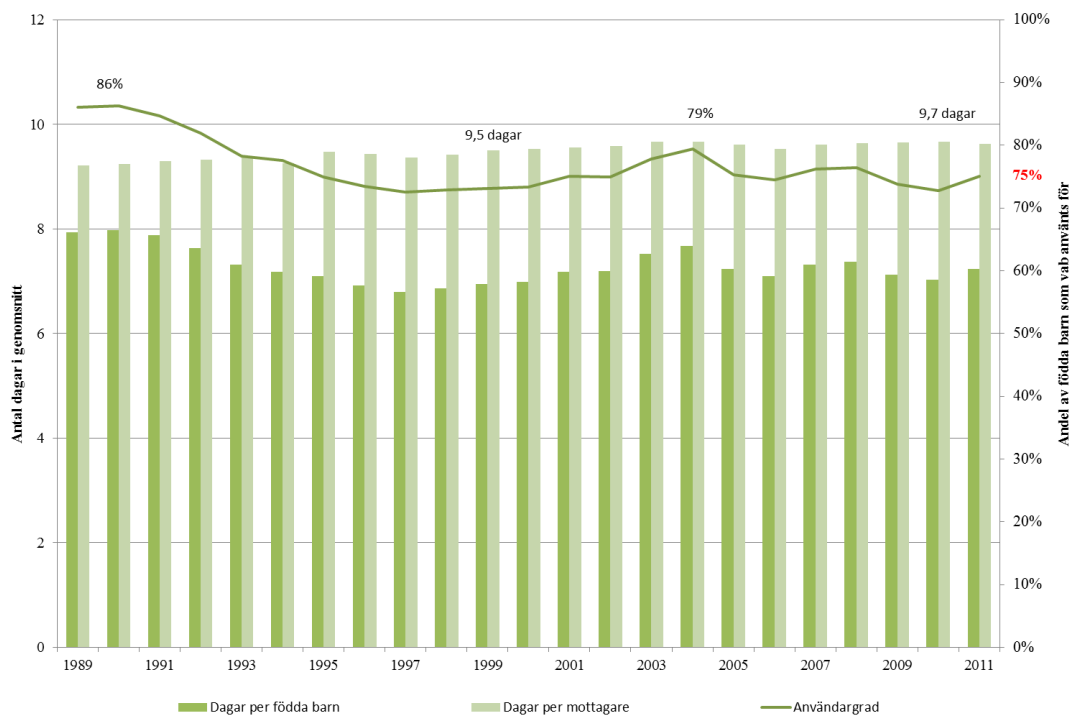
**Diagram 7 antal utbetalade kronor för vård av barn mellan januari 1994 – mars 2011. 12 månaders medelvärden**



## Nyttjandegrad – 10 särskilda dagar

För tre fjärdedelar av alla barn som föds i Sverige idag används någon av de tio särskilda dagar som en förälder får för att kunna avstå från arbete för att delta vid barnets födelse m.m. Nyttjandegraden har minskat sedan början av 1990-talet samtidigt som antal dagar bland de som använder försäkringen är mer eller mindre konstant. De som använder dagarna tar i stort sätt ut alla tio dagar.

### Diagram 8 antal använda dagar i genomsnitt per mottagare (förälder) av försäkringen, antal uttagna dagar per födda barn totalt. Andel föräldrar som använt försäkringen i förhållande till antalet födda barn (nyttjandegrad)



## Ett jämställt uttag?

Andelen av de utbetalade vab- dagarna som betalades ut till män var högre år 2006 än andelen år 2011 samtidigt som förändringarna är relativt små och andelen av de utbetalade dagarna som betalas ut till män har varierat mellan 35 – 36 procent de senaste 10 åren. Andelen föräldrar som använder försäkringen ligger även inom en 40 – 60 fördelning och har gjort så de senaste 20 åren.

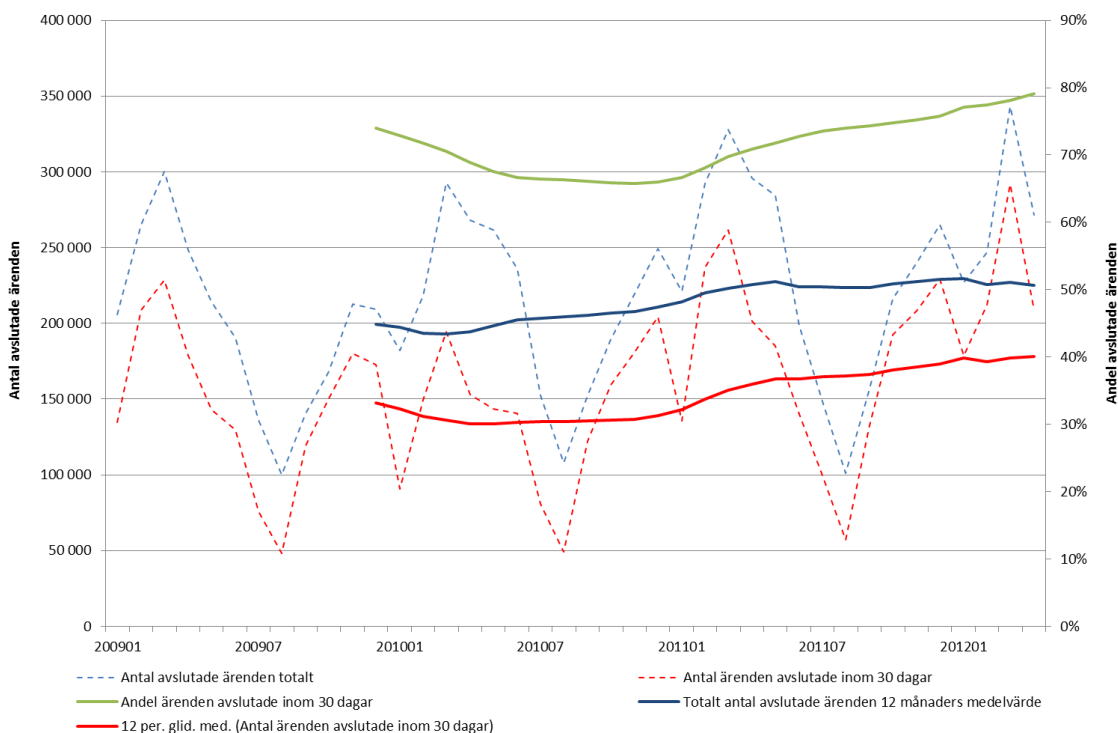
Tidsperioderna som föräldrarna är hemma är oftast relativt korta där männen som använder försäkringen använder ca 6 dagar i genomsnitt och kvinnorna ca 8 dagar och detta har inte förändrats nämnvärt under de senaste 20 åren.

Statistiken talar således för att användandet av försäkringen nästan är jämställt samtidigt som utbetalningsstatistiken inte enbart kan ligga till grund för en analys som berättar något om själva omhändertagandet av sjuka barn.

## Produktion och administration

Det är rimligt att anta att en förälder vill ha ersättningen från den tillfälliga föräldrapenningen i samband med att föräldern får löneavdraget från arbetsgivaren. Detta för att barnfamiljens inkomster ska kunna vara förutsägbara och att den ekonomiska risken inte ska vara allt för hög när man skaffar barn.

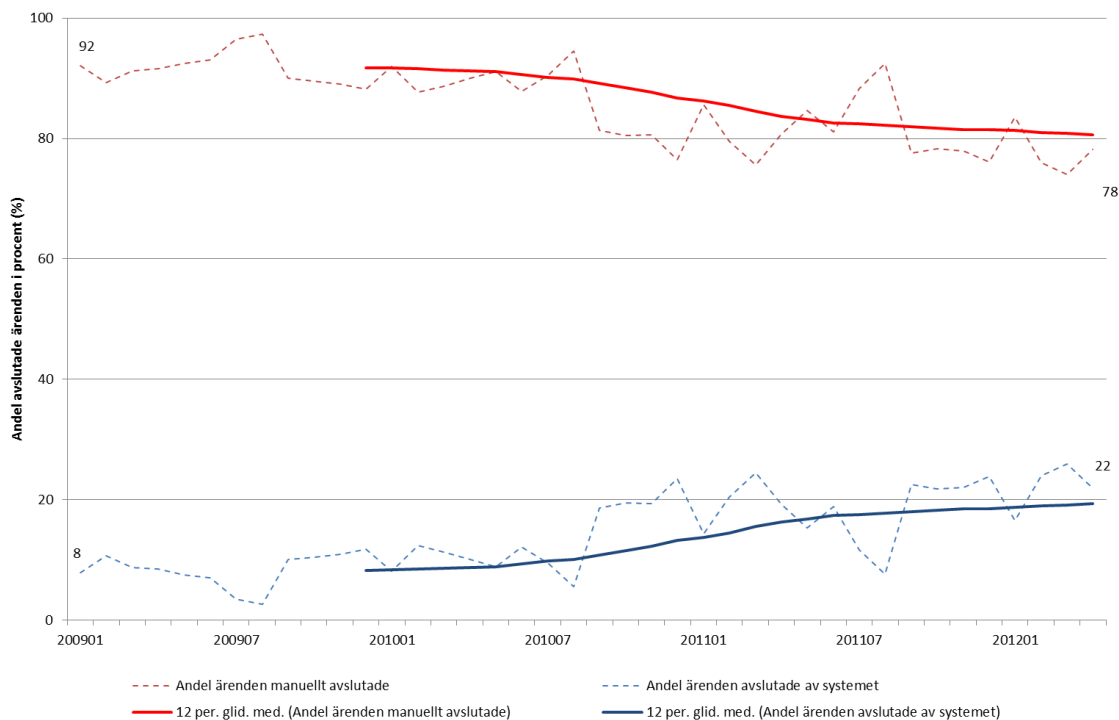
### Diagram 9 andel ärenden avslutade inom 30 dagar från det att ett ersättningskrav inkommit till Försäkringskassan. Inklusive tid för kompletteringar av intyg eller av brister i ersättningskravet.



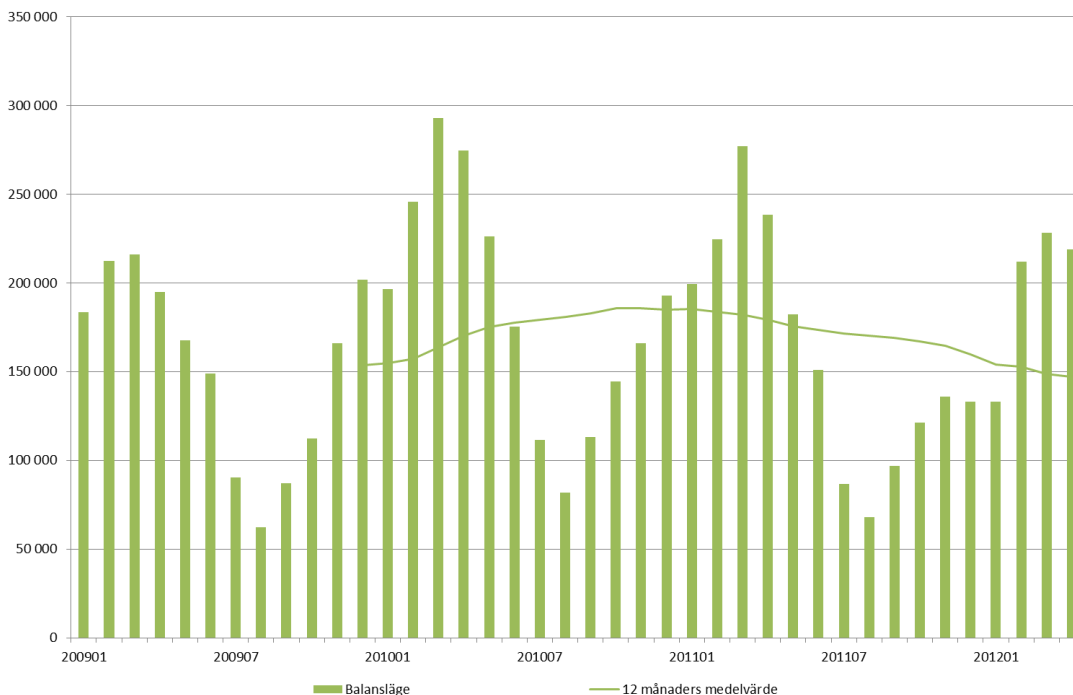
Försäkringskassan har i dagsläget bra handläggningstider inom förmånen, det senaste året har över 80 procent av alla inkomna ersättningsanspråk handlagts klart inom 30 dagar och trenden är positiv. Det är också så att antalet ersättningsanspråk ökat under de senaste åren samtidigt som handläggningresultatet också blivit lite bättre.

Att handläggningresultaten blir bättre är med högsta sannolikhet en kombination av en tydlig målstyrning, utvecklade självbetjäningstjänster samt en stigande grad av automatiskt handlagda ärenden dvs. där inget eller få manuella handgrepp krävs i ärendena.

**Diagram 10 andel ärenden avslutade manuellt av Försäkringskassans handläggare och maskinellt av Försäkringskassans datoriserade handläggningssystem.**

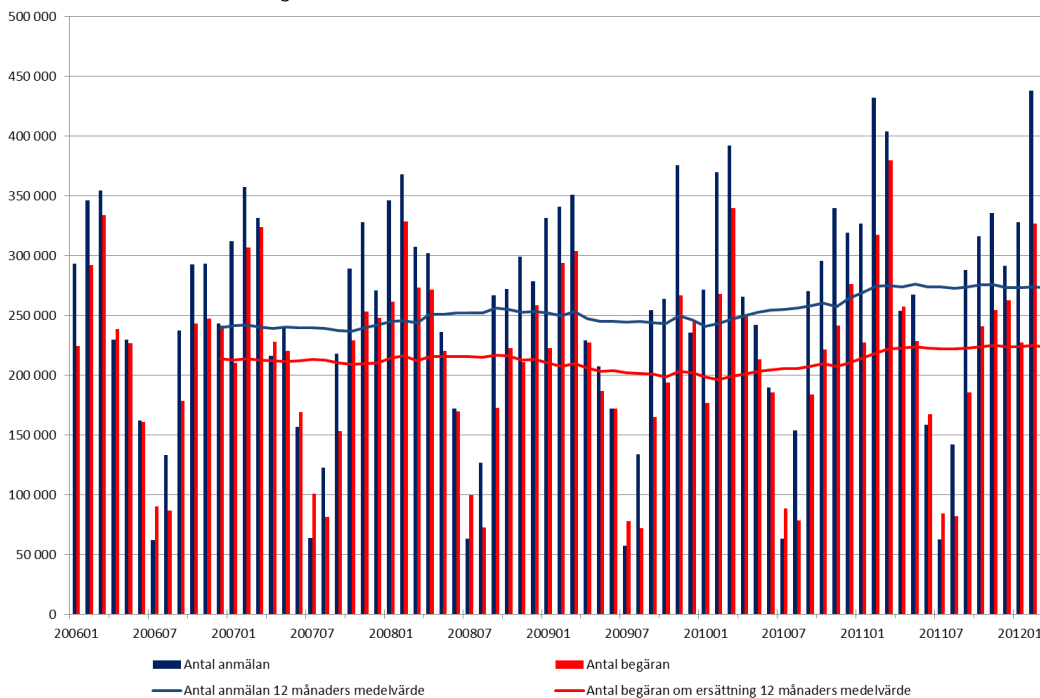


**Diagram 11 antal pågående ärenden med tillfällig föräldrapenning**



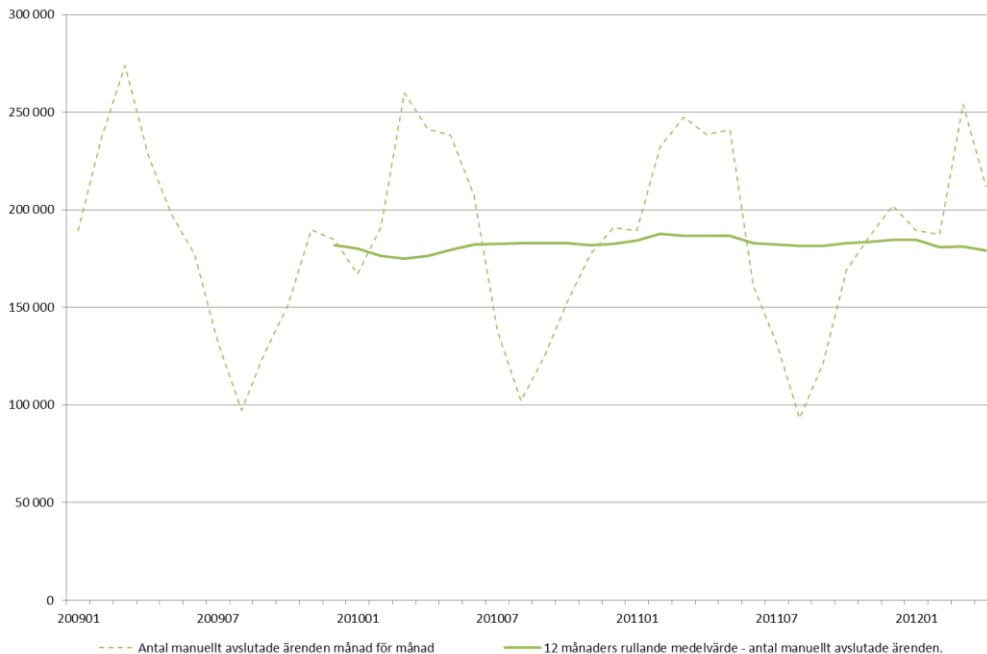
Balanserna minskar samtidigt som antal inkomna ersättningsanspråk inte minskar.

**Diagram 12 antal inkomna ersättningsanspråk samt antalet inkomna anmälan om barns sjukdom.**



De allra flesta föräldrarna får sin ersättning i samband med att de också får sitt löneavdrag av arbetsgivaren även om säsongvariationer naturligtvis förekommer av olika skäl.

Tar man bort de maskinellt avslutade ärendena som också varierar med månad och år så är antalet ärenden som avslutas manuellt i stort sätt konstant sedan år 2009. Det rullande 12 månaders medelvärde över manuellt handlagda ärenden under de senaste tre åren varierar som mest med 10 000 ärenden.

**Diagram 13 antal manuellt avslutade ärenden med tfp.**

Ärendebalanserna minskar, handläggningstiderna blir sakta kortare, kostnaderna för handläggning minskar i och med högre grad av maskinellt avslutade ärenden även om kostnaden per manuellt handlagt ärende förväntas öka i takt med att de ”enklare” ärendena kan automatberedas.



## Slutsatser och diskussion

Den tillfälliga föräldrapenningen i Sverige är en betydelsefull del av den ekonomiska familjepolitiken och försäkringen underlättar för barnfamiljer att kunna kombinera arbetslivet med föräldraskapet.

Den tillfälliga föräldrapenningen (vab) används mest frekvent för förskolebarnen och även för barn mellan 7-11 år samtidigt syns att användandet minskar succesivt. Att användandet varierar mellan olika år kan bero på att spridningen av barns sjukdomar varierar mellan åren samtidigt som det finns en rad olika möjliga förklaringar. Ett ökat barnafödande innebär att fler har mer än ett barn vilket kan innebära att fler är hemma med föräldrapenning för ett yngre barn när det äldre barnet blir sjukt. Föräldern behöver i det läget inte använda den tillfälliga föräldrapenningen. Det finns en rad andra olika förklaringar till detta så som hur många som kvalificerar sig till försäkringen, ett minskande missbruk av försäkringen, ökande antal studerande och ett ökande underanvändande av försäkringen etc. Försäkringskassan genomför just nu en undersökning där just det senare undersöks närmare.

Försäkringskassans administration och produktion av den tillfälliga föräldrapenningen (vab) är av stor betydelse för de försäkrade eftersom de är beroende av att få sin ersättning i samband med att de får löneavdraget från sin arbetsgivare. Löneavdraget sker oftast månaden efter barnet varit sjukt och analysen av produktionsläget på Försäkringskassan visar att de allra flesta får sin ersättning i nära anslutning till att arbetsgivaren gör löneavdraget. Att utbetalningen kommer i samband med löneavdraget kan antas vara en förtroendefråga och i förlängningen även påverka försäkringens legitimitet bland försäkringstagarna.

Försäkringens legitimitet är betydelsefull om den ska fungera så som det är tänkt därför är det lite oroande att skillnaden mellan antalet gjorda anmälan om barns sjukdom och inkomna ersättningsanspråk ökar. Detta skulle kunna vara en indikation på att fler föräldrar ger upp mitt i sin egen administrationsprocess av ärendet. Exempelvis så finns indikationer på att när föräldrarna inser att de måste skicka in ett frånvarointyg från förskolan i papper till Försäkringskassan så orkar de sedan inte fullfölja all administration utan avstår istället från att använda försäkringen eftersom de upplever processen som för krånglig. Indikationerna kommer från inkomna kundsynpunkter samtidigt som man inte kan dra generaliserande slutsatser från dessa. Detta är en av de saker som Försäkringskassan kommer att undersöka närmare i en kommande Socialförsäkringsrapporten som handlar om varför inte alla föräldrar använder den tillfälliga föräldrapenningen (vab).

När det gäller användandet av de tio särskilda dagarna som en förälder kan få i samband med barns födelse så är trenden liknande den inom vård av barn dvs. nyttjandet minskar. Försäkringen användes av cirka 75 procent av föräldrarna till de barn som föddes under 2011, dessa använde dock nästan alla de tio dagar som de hade rätt till.

Föräldrar är den grupp av försäkrade som är mest nöjda med Försäkringskassans administration. De vill kunna göra sina ärenden via internet och därför har Försäkringskassan utvecklat fler och fler elektroniska självbetjäningstjänster. Dessa självbetjäningstjänster har en slags dubbeleffekt där dels de försäkrade blir mer nöjda samtidigt som administrationen av ärenden effektiviseras vilket leder till bättre handläggningstider.

Samtidigt är inte enbart handläggningstiderna viktiga för de försäkrade utan de är mycket intresserade av att den s.k. genomströmningstiden inte är för lång dvs. den reala tid det tar för en försäkrad att få sin ersättning av myndigheten. Detta inkluderar all tid från det att barnet blir sjukt till dess att föräldern erhåller sin utbetalning. Självbetjäningstjänster och en mer förenklad försäkring minskar denna typ av genomströmningstid samtidigt som manuella inslag i hanteringen förlänger denna tid.

Beslut i detta ärende har fattats av generaldirektör Dan Eliason i närvaro av försäkringsdirektörer Laura Hartman, verksamhetsområdeschefen Jan Almqvist och analytikern Niklas Löfgren, den senare som föredragande.

Dan Eliason

Niklas Löfgren

## Referenser

[SFS 2010:110 "Socialförsäkringsbalk" Kap 13](#)

### SCB

All utbetalningsstatistik är hämtat från Försäkringskassans datalager STORE

### Fördjupad information om försäkringens utformning

Försäkringskassans faktablad gällande Tillfällig föräldrapenning i samband med barns födelse eller adoption. [PDF- fil på internet.](#)

Försäkringskassans faktablad gällande Tillfällig föräldrapenning Vård av barn 0-12 år. [PDF- fil på internet.](#)

Försäkringskassans faktablad gällande Tillfällig föräldrapenning Vård av barn 12-16 år. [PDF- fil på internet.](#)

Försäkringskassans faktablad gällande Tillfällig föräldrapenning- för barn som har fyllt 16 år och som omfattas av LSS [PDF- fil på internet.](#)

Försäkringskassans faktablad gällande Tillfällig föräldrapenning för Vård av ett allvarligt sjukt barn. [PDF- fil på internet.](#)

**Faktabladen kan även beställas i tryckt version från Försäkringskassans kundtjänst via telefon 0771-524 524.**

**Statistisk bilaga**
**Tabell 3 Försäkringsstatistik Tillfällig föräldrapenning "Vård av barn"**

År	Antal utbetalade dagar			Antal föräldrar			Andel föräldrar			Andel dagar			Dagar per förälder		
	Tot.	Män	Kv.	Tot.	Män	Kv.	Tot.	Män	Kv.	Tot.	Män	Kv.	Tot.	Män	Kv.
1989	5 238 288	1 804 760	3 433 528	724 784	296 385	428 399	100,0%	40,9%	59,1%	100,0%	34,5%	65,5%	7,2	6,1	8,0
1990	5 730 592	1 974 932	3 755 660	761 995	313 950	448 045	100,0%	41,2%	58,8%	100,0%	34,5%	65,5%	7,5	6,3	8,4
1991	5 524 488	1 882 892	3 641 597	742 722	304 465	438 257	100,0%	41,0%	59,0%	100,0%	34,1%	65,9%	7,4	6,2	8,3
1992	5 259 499	1 805 429	3 454 071	711 965	291 005	420 960	100,0%	40,9%	59,1%	100,0%	34,3%	65,7%	7,4	6,2	8,2
1993	5 541 238	1 825 536	3 715 702	721 984	294 008	427 976	100,0%	40,7%	59,3%	100,0%	32,9%	67,1%	7,7	6,2	8,7
1994	4 744 423	1 563 569	3 180 854	675 868	269 587	406 281	100,0%	39,9%	60,1%	100,0%	33,0%	67,0%	7,0	5,8	7,8
1995	4 890 167	1 565 144	3 325 023	705 133	278 335	426 798	100,0%	39,5%	60,5%	100,0%	32,0%	68,0%	6,9	5,6	7,8
1996	4 515 745	1 398 285	3 117 461	684 214	264 569	419 645	100,0%	38,7%	61,3%	100,0%	31,0%	69,0%	6,6	5,3	7,4
1997	4 489 391	1 393 112	3 096 279	698 091	267 514	430 577	100,0%	38,3%	61,7%	100,0%	31,0%	69,0%	6,4	5,2	7,2
1998	4 467 931	1 444 415	3 023 516	698 784	272 922	425 862	100,0%	39,1%	60,9%	100,0%	32,3%	67,7%	6,4	5,3	7,1
1999	4 460 599	1 497 668	2 962 931	657 320	263 017	394 303	100,0%	40,0%	60,0%	100,0%	33,6%	66,4%	6,8	5,7	7,5
2000	4 403 232	1 515 172	2 888 059	654 559	263 304	391 255	100,0%	40,2%	59,8%	100,0%	34,4%	65,6%	6,7	5,8	7,4
2001	4 907 670	1 726 807	3 180 863	691 731	283 741	407 990	100,0%	41,0%	59,0%	100,0%	35,2%	64,8%	7,1	6,1	7,8
2002	4 776 490	1 704 814	3 071 677	691 804	285 790	406 015	100,0%	41,3%	58,7%	100,0%	35,7%	64,3%	6,9	6,0	7,6
2003	4 746 646	1 691 297	3 055 349	692 643	287 157	405 492	100,0%	41,5%	58,5%	100,0%	35,6%	64,4%	6,9	5,9	7,5
2004	4 354 448	1 560 653	2 793 796	651 970	269 886	382 084	100,0%	41,4%	58,6%	100,0%	35,8%	64,2%	6,7	5,8	7,3
2005	4 421 332	1 602 116	2 819 216	650 603	273 366	377 237	100,0%	42,0%	58,0%	100,0%	36,2%	63,8%	6,8	5,9	7,5
2006	4 956 658	1 822 206	3 134 444	693 620	295 258	398 362	100,0%	42,6%	57,4%	100,0%	36,8%	63,2%	7,1	6,2	7,9
2007	4 570 716	1 633 686	2 937 030	669 722	281 777	387 945	100,0%	42,1%	57,9%	100,0%	35,7%	64,3%	6,8	5,8	7,6
2008	4 664 413	1 658 603	3 005 810	678 927	286 378	392 549	100,0%	42,2%	57,8%	100,0%	35,6%	64,4%	6,9	5,8	7,7
2009	4 489 378	1 590 462	2 898 916	648 204	271 661	376 543	100,0%	41,9%	58,1%	100,0%	35,4%	64,6%	6,9	5,9	7,7
2010	4 656 667	1 654 380	3 002 288	654 535	274 811	379 724	100,0%	42,0%	58,0%	100,0%	35,5%	64,5%	7,1	6,0	7,9
2011	5 043 850	1 805 450	3 238 400	694 288	293 681	400 607	100,0%	42,3%	57,7%	100,0%	35,8%	64,2%	7,3	6,1	8,1

**E Postadress**  
103 51 Stockholm

**Besöksadress**  
Vasagatan 16

**Telefon**  
08-786 90 00

**E-post**  
huvudkontoret@forsakringskassan.se

**Internetadress**  
www.forsakringskassan.se

**Telefax**  
08-411 27 89

**Org.nr**  
202100-5521

**Diagram 14 antal vab dagar per barn år 2011 fördelat på län.**

