

## Utveckling av närståendepenning under 1990-talet

Enheten för  
statistisk analys  
Januari 2001

Upplysningar:  
Katriina Severin  
tel 08-786 92 65

I serien RFV REDOVISAR publicerar Riksförsäkringsverket sammanställningar av resultat av

- utrednings- och utvärderingsarbete
- uppföljnings- och konferensverksamhet

I utrednings- och forskningsarbete analyseras och bedöms socialförsäkringens effekter för individ och samhälle.

Försäkringsanalys går ut på att kontinuerligt och systematiskt samla in, sammanställa och analysera all kunskap om socialförsäkringen.

I vissa slag av rapporter i denna serie kan det förekomma uttalanden som pekar på behovet av nya eller ändrade författningsbestämmelser eller rekommendationer på något område. Med anledning av sådana uttalanden tar Riksförsäkringsverket sedan i särskild ordning upp frågan om att ge ut nya eller ändrade författningar och allmänna råd på området. Uttalanden i rapporterna har således ingen självständig ställning som går utöver innehållet i gällande författningar och allmänna råd.

#### Skriftserier som ges ut av Riksförsäkringsverket:

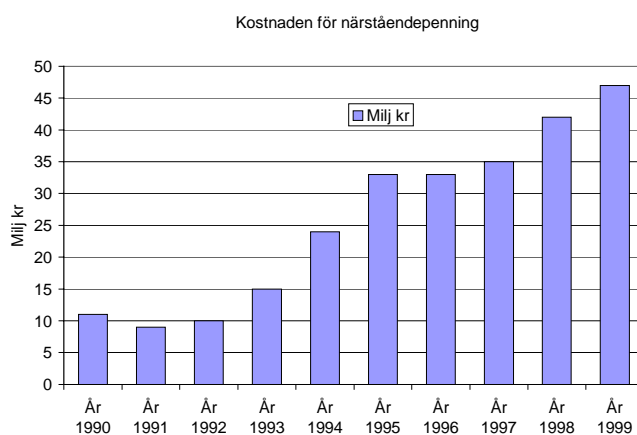
<b>RFV Föreskriver (RFFS)</b>	Författningar med bindande föreskrifter
<b>RFV Rekommenderar (RAR)</b>	Allmänna råd om tillämpningen av författningar
<b>RFV Vägledning</b>	Beskrivning av författningsbestämmelser, allmänna råd, förarbeten, rättspraxis, exempel och kommentarer
<b>RFV Analyserar</b>	Resultat av utrednings- och utvärderingsarbete samt av uppföljnings- och konferensverksamhet.
<b>RFV Anser</b>	Tolkningar av rättsläget och uttalande om verkets åsikt i olika frågor
<b>RFV Informerar</b>	Redovisning av statistik, upplysningar om regler, rutiner och praxis.
<b>RFV Redovisar</b>	Försäkringsanalyser och rapporter med mer begränsade frågeställningar.

## Utveckling av närståendepenningen under 1990-talet

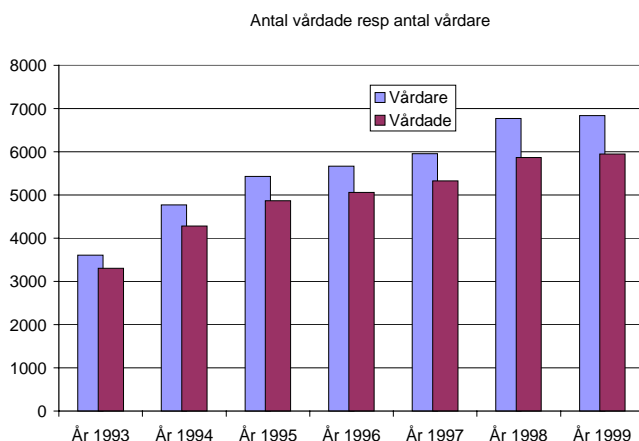
Ersättning för närståendevård infördes den 1 juli 1989. Ersättning utges till den som avstår från förvärvsarbete för att vårda en person som är svårt sjuk. Med begreppet svårt sjuk menas att hälsotillståndet är så nedsatt att det föreligger ett påtagligt hot mot den sjukas liv. Närståendepenning utges för högst 60 och i vissa fall för högst 240 dagar per person som vårdas. Ersättning för vård kan inte ges till flera vårdare för samma tid.

Ersättningsnivån motsvarar i huvudsak vårdarens sjukpenning.

Fr o m juli 1992 utges ersättning även för vård som äger rum på sjukhus eller annan institution. Tidigare utgavs ersättning i högst 30 dagar enbart för vård i hemmet. 1 juli 1993 utökades ersättningstiden till 240 dagar i vissa fall. Nuvarande bestämmelser gäller fr o m juli 1994.



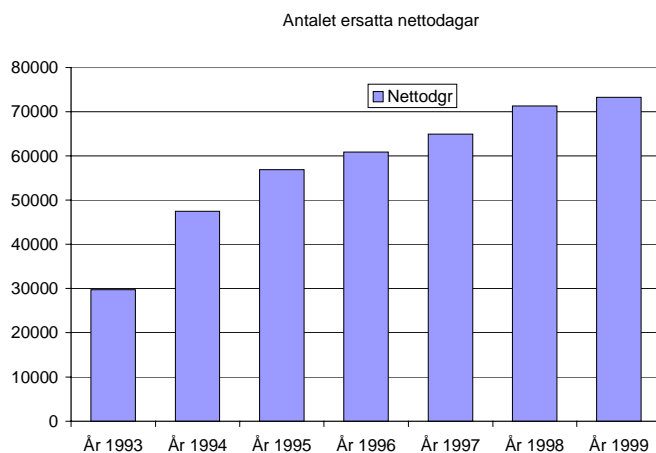
Kostnaden för närståendepenning har flerdubblats under 1990-talet. Det beror främst på att ersättningsnivån per dag ökar och att antalet personer som vårdas har ökat. Däremot har antalet ersatta närståendepenningdagar per person inte ökat nämnvärt.



Under 1999 vårdades ca 6 000 personer av 6 800 personer som tagit ut närståendepenning. Det innebär i genomsnitt 11 ersatta dagar per vårdare. Grupperna vårdade

resp vårdare har ökat i samma takt. Omkring 14 procent vårdas av flera än en person som tar ut ersättning.

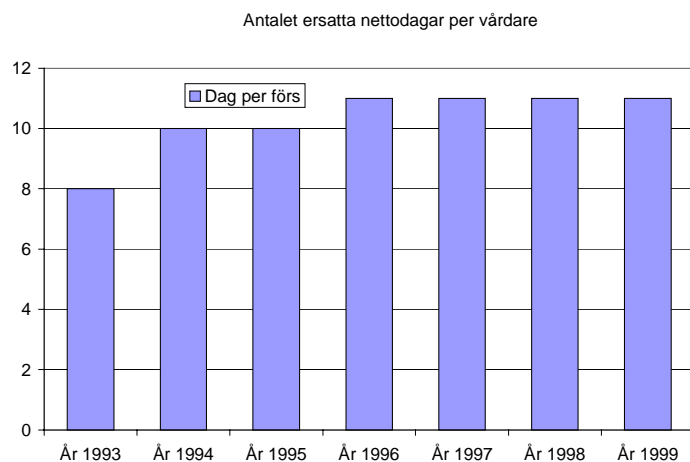
Antalet personer som tar ut närståendepenning är något färre här jämfört med den reguljära statistiken. Det beror på att varje person har hänförs till det år ersättning första gången togs ut även om dagarna egentligen fördelar sig över flera år.



Nettodag=partiella dagar har summerats till hel dag

Antalet personer som vårdar och antalet ersatta dagar ökar i stort sett i samma takt, dock finns en antydning om att antalet vård dagar per person ökar något.

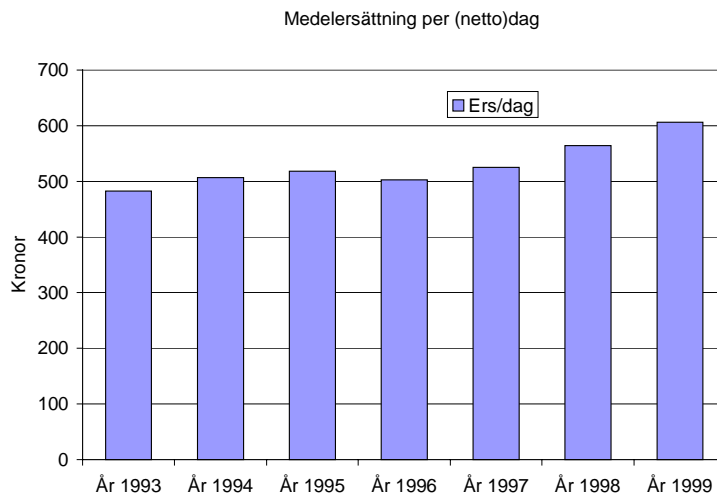
Hur många närståendepenningdagar man tar ut tycks inte vara beroende av kompensationsnivån. Däremot varierar antalet personer med ersättning. Under 1990-talet ändrades kompensationsnivån flera gånger, både upp och ned och både kostnads- och antalsutvecklingen återspeglar i någon mån den variationen. I mars 1991 sänktes kompensationsnivån avsevärt och färre personer tog ut närståendepenning – även om det inte syns i diagrammet -, däremot tog de inte ut färre dagar per person. 1992 ändrades bestämmelserna om var vård kunde äga rum. Samtidigt höjdes ersättningsnivån några procentenheter liksom under 1993 och då hade också flera personer närståendepenning. År 1996 sänktes kompensationen och ökningstakten minskade. Fr o m 1998 infördes samma högre nivå som 1993, 80 procent av den sjukpenninggrundande inkomsten, och antalet personer som tar ut närståendepenning ökade igen.



Däremot visar alltså inte det genomsnittliga antalet dagar per vårdare samma följsamhet till regeländringar, det är relativt konstant. Efter att under första hälften av

1990-talet ha tagit ut en till två dagar mindre ligger medelantalet under senare år på 11 dagar per vårdare.

Antalet hela dagar håller sig kring 85 procent och antalet halva dagar på drygt 10 procent av det sammanlagda antalet dagar. Närståendepenning kan utbetalas även som fjärdedels och tre fjärdedels dagar.



Ersättningens storlek bestäms av vårdarens inkomst och den kompensation som reglerna medger. Förändringen i storleken på den genomsnittliga ersättningen per dag följer i huvudsak ändringarna i kompensationsnivåerna. Den genomsnittliga dag ersättningen för män ligger omkring 100 kronor högre än för kvinnor.

Personer som vårdats procentuellt fördelade efter antalet (brutto)vård dagar								
År	Andel personer som vårdats						Summa	Antal
	Högst 5 dagar	6-15 dagar	16-40 dagar	41-60 dagar	61- dagar	Summa		
1993	48	33	18	1	0	100	3 306	
1994	45	32	18	4	1	100	4 285	
1995	45	31	17	6	1	100	4 869	
1996	42	33	17	6	2	100	5 063	
1997	41	33	18	6	2	100	5 326	
1998	43	32	18	6	2	100	5 865	
1999	40	34	19	6	2	100	5 956	

År 1999 vårdades 40 procent av personerna i högst 5 dagar av en anhörig som tog ut närståendepenning, mot närmare hälften 1993. Var tredje vårdas mellan 6-15 dagar. Förändringen i antalet dagar är mindre om man i stället ser på de som vårdar. Nära hälften har genom åren tagit ut högst 5 dagar närståendepenning och 30 procent har tagit mellan 6-15 dagar. Kvinnor tar ut flera dagar per person men skillnaden mellan könen är liten.

Av de som vårdas är 53 procent kvinnor och 47 procent män. Drygt hälften är i åldern 50-75 år och 38 procent är äldre än 75. Den procentuella åldersfördelningen varierar endast lite genom åren.

Genomsnittsåldern för dem som vårdar ökar. År 1999 var nära hälften av dem mellan 36–50 år och 36 procent var över 50 år.

Män som tar ut närståendepenning har ökat sin andel något genom åren men fortfarande är mer än sju av tio vårdare kvinnor. Som tabellen nedan visar tar kvinnor och män i genomsnitt ut ungefär lika många dagar per person.

<b>Procentuell fördelning av antalet personer som tagit ut närståendepenning och av antalet ersatta dagar</b>								
År	Vårdare				Ersatta (netto)dagar			
	Kvinnor	Män	Summa	Sa antal	Kvinnor	Män	Summa	Sa antal
1993	72	28	100	3 610	72	28	100	29 720
1994	73	27	100	4 773	74	26	100	47 443
1995	73	27	100	5 432	74	26	100	56 924
1996	73	27	100	5 669	72	28	100	60 883
1997	72	28	100	5 962	72	28	100	64 864
1998	72	28	100	6 769	72	28	100	71 286
1999	71	29	100	6 837	71	29	100	73 248

Kvinnor tar ut närståendepenning lika ofta för att vårda män som för att vårda kvinnor. Män vårdar dubbelt så ofta kvinnor som de vårdar män.

*Följande RFV Redovisar har publicerats under år 2001*

2000:1 Socialförsäkringar, jämställdhet och ekonomiskt tillväxt