

STATISTIK

2005:6



Nybeviljade sjukersättningar/
aktivitetsersättningar 2003 och 2004

Diagnosfördelning

Statistikinformation – försäkringsstatistik

Nybeviljade sjukersättningar/ aktivitetsersättningar 2003 och 2004

Diagnosfördelning

Utgivare: Försäkringskassan
Försäkringsdivisionen
Enheten för statistik

Upplysningar: Lena Ericson
Telefon 08-786 95 62
lena.ericson@forsakringskassan.se

Regler

Sjukersättning och aktivitetsersättning ersatte från och med år 2003 pensionsförmånerna förtidspension och sjukbidrag.

Sjukersättning eller aktivitetsersättning kan beviljas den som är i åldern 19–64 år och som av medicinska skäl har fått sin arbetsförmåga nedsatt med minst en fjärdedel under minst ett år. Det finns fyra nivåer på ersättningen: hel, tre fjärdedels, halv respektive en fjärdedels.

Aktivitetsersättning beviljas den som är i åldern 19–29 år. Den är alltid tidsbegränsad. Aktivitetsersättningen kan kombineras med en medverkan i olika aktiviteter, som ska ha till syfte att ta tillvara den enskildes möjligheter till utveckling och arbete under ungdomsåren. Ungdomar som på grund av funktionshinder ännu inte har avslutat sin utbildning på grundskole- och gymnasienivå har rätt till hel aktivitetsersättning under studierna.

Sjukersättning beviljas i åldern 30–64 år. Ersättningen kan tidsbegränsas när arbetsförmågan är långvarigt men inte varaktigt nedsatt.

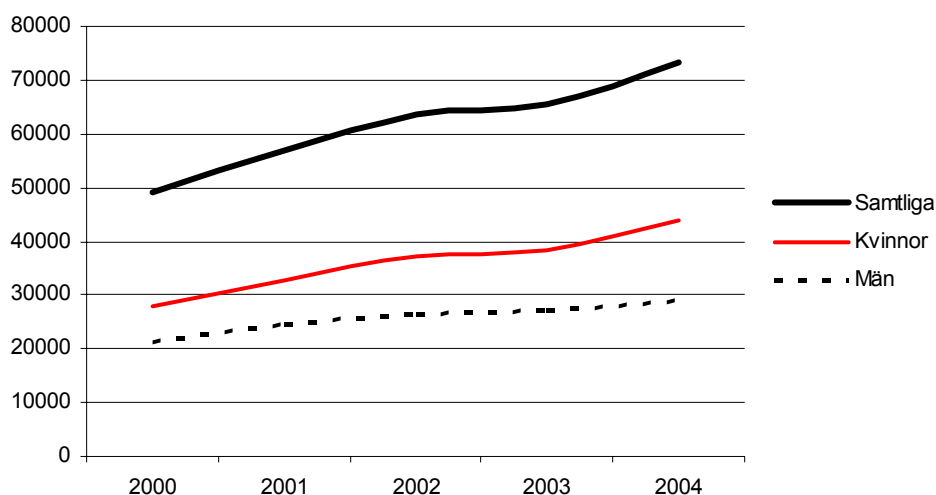
Ersättning kan fortfarande beviljas personer i åldrarna 16–18 år, om beviljandet gäller från och med tid före 2003, dvs. då förtidspensionssystemet fortfarande gällde.

15 procent fler nybeviljade år 2004 än år 2002

Nybeviljandet de senaste åren har varit mycket högt, år 2004 extremt högt med drygt 73 000 personer. Utvecklingen hittills under 2000-talet per kön visas i figuren nedan. Bland kvinnorna beviljades 58 procent fler ersättningar år 2004 än år 2000 (förtidspension eller sjukbidrag). Bland männen var det 37 procent fler.

Nybeviljade ersättningar 2000–2004

New compensations

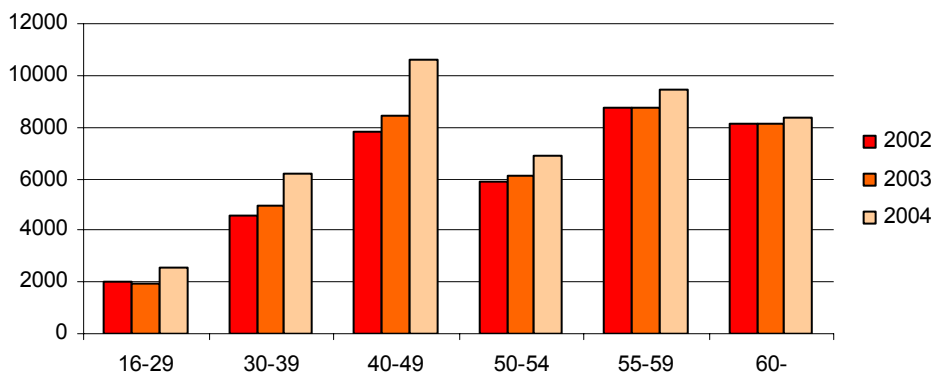


I nedanstående figur illustreras den åldersvisa ökningen per kön under den tid som sjukersättning/aktivitetsersättning funnits. De siffror som figuren bygger på finns i tabellen nedanför.

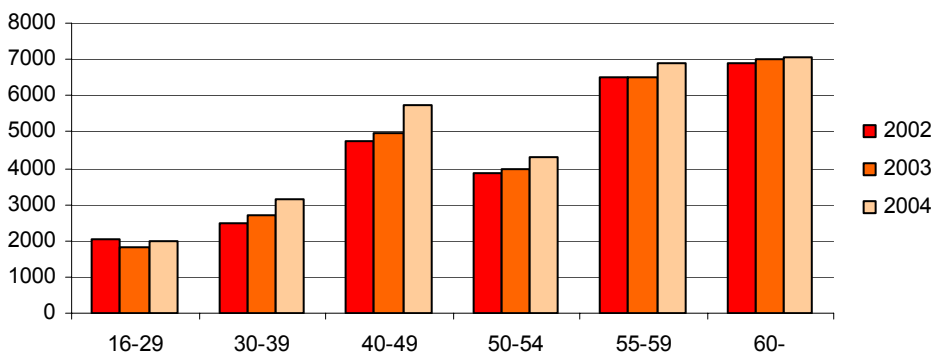
Nybeviljade per kön och ålder 2002–2004

New compensations, by sex and age

Kvinnor



Män



	Kvinnor och män			Kvinnor			Män		
	2002	2003	2004	2002	2003	2004	2002	2003	2004
16–29	4 048	3 790	4 521	2 028	1 942	2 528	2 020	1 848	1 993
30–39	7 046	7 701	9 348	4 544	4 980	6 225	2 502	2 721	3 123
40–49	12 588	13 404	16 356	7 858	8 415	10 598	4 730	4 989	5 758
50–54	9 771	10 052	11 195	5 888	6 090	6 886	3 883	3 962	4 309
55–59	15 220	15 248	16 285	8 718	8 762	9 411	6 502	6 486	6 874
60–	15 065	15 170	15 456	8 160	8 164	8 393	6 905	7 006	7 063
Samtliga	63 738	65 365	73 161	37 196	38 353	44 041	26 542	27 012	29 120

Ökningen i den högsta åldersklassen är mycket obetydlig, vilket innebär att gruppens andel av totalantalet minskat. I åldrarna 16–18 beviljas i princip inga nya ersättningar, och därmed har antalet bland de yngsta legat praktiskt taget stilla.

Bland kvinnorna utgjorde 40–49-åringarna år 2004 som största redovisade grupp ungefär en fjärdedel. I den åldersgruppen var antalet kvinnor i stort sett dubbelt så många som männen. Totalt sett var det drygt 50 procent fler kvinnor än män som beviljades ersättning. Bland männen är det fortfarande grupperna i de högsta åldrarna som är störst.

Diagnoser

Diagnosuppgifter för nybeviljade år 2003 och 2004 har hämtats dels ur registret för sjukersättning/aktivitetsersättning (SA), dels ur det s.k. diagnosregistret för beviljade förtidspensioner/sjukbidrag. Uppgiften om diagnos har hamnat i diagnosregistret, om beviljandet gällt tid före januari 2003, dvs. då förtidspensioneringen fortfarande gällde. Diagnos fanns i SA-registret för drygt 80 procent av de nybeviljade år 2003 och 96 procent år 2004. Det saknas diagnos på drygt 2 000 personer år 2003 och knappt 200 år 2004.

I tabell 1 (i bilaga) visas diagnosgrupper per kön och ålder för nybeviljade sjukersättningar/aktivitetsersättningar åren 2003 och 2004. Det sista året med förtidspension/sjukbidrag finns också med.

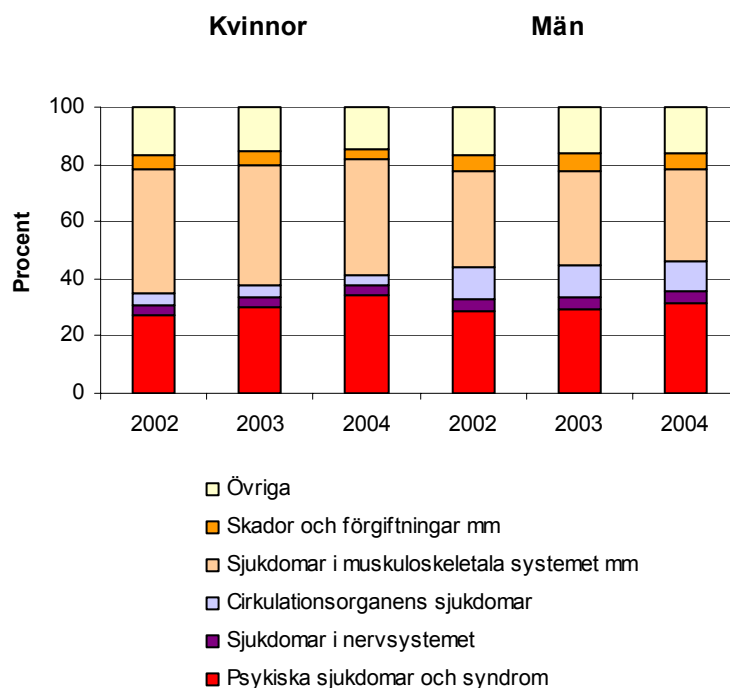
I tabell 2 (i bilaga) görs en jämförelse mellan diagnosfördelningarna respektive år 2002–2004, och i tabell 3 (i bilaga) görs en jämförelse över åren för större åldersgrupper, när det gäller de viktigaste diagnosgrupperna i respektive ålder.

I åldrarna 16–29 år har diagnosgrupper som varit vanliga bland de allra yngsta minskat kraftigt, till exempel psykisk utvecklingsstörning, sjukdomar i nervsystemet och medfödda missbildningar.

De psykiska sjukdomarna har ökat sin andel i alla åldrar, framför allt bland kvinnorna. Sjukdomarna i muskler och skelett har samtidigt minskat i andel i alla åldrar utom bland de yngsta. Antalet har dock ökat, utom bland de äldsta.

Nybeviljade, procent per diagnosgrupp

New compensations, per cent by diagnosis



Huvudgruppen psykiska sjukdomar utgjorde totalt ca 33 procent år 2004. Andelen har stigit från ca 28 procent år 2002. Den största enskilda diagnosen med 6 314 nybeviljade år 2004 finns i undergruppen Förstämningssyndrom, och benämns "Depressiv episod" (kodnummer F32) i Socialstyrelsens Klassifikation av sjukdomar och hälsoproblem 1997. Kvinnornas antal 4 350 ligger 82 procent högre än år 2002, för männen ligger nivån 63 procent över. "Recidiverande depressioner" (kod F33) och "Depressiv episod" ökade tillsammans med 63 procent, till 7 815. Kvinnorna svarade för nästan tre fjärdedelar av ökningen.

Huvudgruppen sjukdomar i muskler och skelett är fortfarande större än psykiska sjukdomar. Men andelen har minskat från 39 procent år 2002 till 37 procent. Den största enskilda orsaken var "Ryggvärk" (kod M54) med nästan exakt lika stort antal både 2004 och 2002. Bland kvinnorna beviljades ca 3 500 båda åren och bland männen ca 2 500.

Bland männen var "Ryggvärk" den sjukdomsorsak som förekom mest. För kvinnorna var emellertid vissa ospecificerade sjukdomar i mjukvävnaderna (kod M79) vanligast med 4 598 nybeviljade år 2004, jämfört med 4 060 år 2002.

Följande Statistik har publicerats under år 2005

- 2005:1 Föräldrapenning – att mäta hälften var
- 2005:2 Bilstödet – åren 1988–2004
- 2005:3 Bostadstillägg till pensionärer m.fl. 1995–2004
- 2005:4 Bostadsbidrag 2004 – för barnfamiljer med flera
- 2005:5 Sjukersättning och aktivitetsersättning utbetalade i december 2003 och 2004
- 2005:6 Nybeviljade sjukersättningar/aktivitetsersättningar 2003 och 2004. Diagnosfördelning