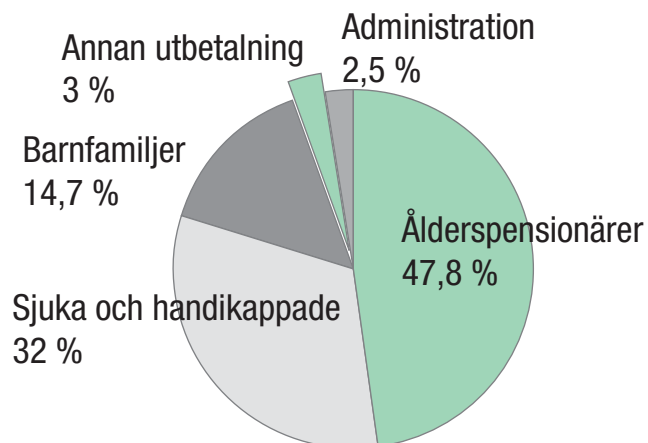


# Socialförsäkringens omfattning 2001-2004

*Vem får pengarna och hur  
finansieras försäkringen?*



I serien RFV ANALYSERAR publicerar Riksförsäkringsverket sammanställningar av resultat av

- utrednings- och utvärderingsarbete

I huvudsak är det frågan om mera omfattande studier av olika försäkringsområden som genomförts på RFV:s initiativ

Publikationerna i denna serie utarbetas av olika enheter inom Riksförsäkringsverket.

I vissa slag av rapporter i denna serie kan det förekomma uttalanden som pekar på behovet av nya eller ändrade författningsbestämmelser eller rekommendationer på något område. Med anledning av sådana uttalanden tar Riksförsäkringsverket sedan i särskild ordning upp frågan om att ge ut nya eller ändrade författningar och allmänna råd på området. Uttalanden i rapporterna har således ingen självständig ställning som går utöver innehållet i gällande författningar och allmänna råd.

**UTGIVARE**                      Enheten för analys

**UPPLYSNINGAR**              Katriina Severin 08-786 92 26

#### Skriftserier som ges ut av Riksförsäkringsverket:

<b>RFV Föreskriver (RFFS)</b>	Författningar med bindande föreskrifter
<b>RFV Rekommenderar (RAR)</b>	Allmänna råd om tillämpningen av författningar
<b>RFV Vägledning</b>	Beskrivning av författningsbestämmelser, allmänna råd, förarbeten, rättspraxis, exempel och kommentarer
<b>RFV Analyserar</b>	Resultat av utrednings- och utvärderingsarbete
<b>RFV Anser</b>	Tolkningar av rättsläget, uttalande om verkets åsikt i olika frågor och framställningar till regeringen
<b>RFV Informerar</b>	Redovisning av statistik, upplysningar om regler, rutiner och praxis.
<b>RFV Redovisar</b>	Försäkringsanalyser och rapporter av mer begränsad omfattning.

Beställ hos: Riksförsäkringsverkets Kundtjänst Tfn 08-556 799 29  
Fax 08-718 29 90 E-post: [rfv@ontime.se](mailto:rfv@ontime.se) eller på Internet [www.rfv.se](http://www.rfv.se)  
Tryck: Sjuhäradsbygdens tryckeri. 2003

## ***Förord***

*Socialförsäkringens omfattning* är en rapport som redovisar både socialförsäkringens omfattning och hur den finansieras. Rapporten ges ut årligen.

Socialförsäkringarna har stor betydelse inte bara för enskilda människors välfärd utan också för samhällsekonomin i stort. Under år 2002 utbetalades pensioner, ersättning för inkomstbortfall och olika slag av behovsprövade bidrag och andra ersättningar för sammanlagt 381 miljarder kronor. Det motsvarar en sjättedel av bruttonationalprodukten. Av 100 kronor som används för privat konsumtion kommer 26 kronor från socialförsäkringarna.

Användarna är många. Barnfamiljerna har rätt till bland annat barnbidrag och föräldrapenning. Någon gång kanske vi behöver sjukpenning eller annan ersättning på grund av sjukdom eller handikapp. Så småningom uppnår vi pensionsåldern och har rätt till ålderspension. Nära hälften av utgifterna år 2002 var utbetalningar till ålderspensionärer och omkring en tredjedel var ersättningar för och kostnader mot ohälsa.

Denna rapport ger en översikt över socialförsäkringens omfattning i dag, ett par decennier bakåt i tiden och prognoser för ett par år framåt i tiden. Den innehåller viktig information för alla som är intresserade av svensk ekonomi.

Anna Hedborg  
Generaldirektör

<i>Innehåll</i>	<i>Sid</i>
<b><i>Inledning</i></b>	<b>7</b>
<b><i>1 Socialförsäkringens utgifter 2001–2004</i></b>	<b>9</b>
<b><i>2 Utveckling av socialförsäkringens utgifter 1985–2004</i></b>	<b>12</b>
Ekonomisk trygghet för familjer och barn	15
Ekonomisk trygghet vid sjukdom och handikapp	19
Ekonomisk trygghet vid ålderdom	24
Annan utbetalning	27
Administration	28
<b><i>3 Socialförsäkringens finansiering</i></b>	<b>29</b>
Sammanfattande beskrivning	29
Avgifter	31
Föräldraförsäkring	32
Sjukförsäkring	33
Arbetskadeförsäkring	34
Ålderspension från AP-fonden	35
Ålderspension, premiepension	36
Ålderspensionssystemets påverkan på statsbudgeten	36
Efterlevandepension	37
<b><i>4 Socialförsäkringens andel av samhällsekonomin</i></b>	<b>38</b>

## ***Inledning***

Socialförsäkringarnas syfte är att ge ekonomisk trygghet för barnfamiljer, vid sjukdom och handikapp och vid ålderdom. Försäkringarnas syfte är också att utjämna de ekonomiska villkoren mellan barnfamiljer och hushåll utan barn och att fördela de ekonomiska resurserna över livscykeln.

Sveriges befolkning uppgår i dag till cirka 9 miljoner. Av dem är 1,7 miljoner yngre än 16 år och 1,5 miljoner har uppnått 65 års ålder. Alla personer som har fyllt 16 år och är bosatta i Sverige är i princip försäkrade och registrerade hos den allmänna försäkringskassan, för närvarande 7 200 000 personer.

Socialförsäkringarna har stor samhällsekonomisk betydelse. Försäkringsutgifterna år 2002 uppgick till 380 miljarder kronor. Av dem var drygt 352 miljarder kronor utbetalningar till hushåll. Dessa i sin tur utgör över 80 procent av totala offentliga transfereringar till hushåll. En fjärdedel av privat konsumtion sker med pengar från socialförsäkringen.

Socialförsäkringarna finansieras genom socialavgifter, allmän pensionsavgift, statliga ålderspensionsavgifter, fondavkastning och skatter.

Syftet med denna sammanställning är att visa utvecklingen av socialförsäkringens utgiftsmässiga omfattning, hur försäkringen finansieras och något av dess samhällsekonomiska betydelse över tid. En viktig del är också att presentera prognoser för utvecklingen av utgifter och finansiering under de närmaste åren. Som bakgrund presenteras också historisk utveckling i tabeller och diagram. Prognoserna är hämtade ur det budgetunderlag som Riksförsäkringsverket lämnade till regeringen i februari år 2003. I budgetunderlaget har hänsyn tagits till gällande regler, kända framtida regeländringar och lagda propositioner med lagförslag.

Nedanstående tablå visar socialförsäkringsförmånerna grupperade i fyra områden. Avsnitt 1 och 2 rörande socialförsäkringens utgifter följer denna disposition. Avsnitt 3 och 4 avseende finansiering respektive socialförsäkringens andel av samhällsekonomin har annan ordning.

## Översiktlig tablå över förmåner

### *Ekonomisk trygghet för familjer och barn*

Föräldraförsäkring havandeskapspenning föräldrapenning tillfällig föräldrapenning	Vårdbidrag för funktions- hindrade barn Underhållsstöd Pensionsrätt för barnår
Barnbidrag	Barnpension med mera
Bostadsbidrag till barnfamiljer m.fl.	Bidrag vid adoptioner

### *Ekonomisk trygghet vid sjukdom och handikapp*

Sjukpenning	Sysselsättningsgaranti
Rehabiliteringsersättning	Bostadstillägg
Närståendepenning	Handikappersättning
Sjukvårdsförmåner sjukvård, internationell tandvård	Arbets-skadeersättning livräntor sjukpenning med mera
Förtidspension/sjukbidrag	Bilstöd till handikappade
Aktivitets- och sjukersättning	Assistansersättning

### *Ekonomisk trygghet vid ålderdom m.m.*

Ålderspension ATP/inkomstgrundad pension folkpension/garantipension	Efterlevandepension änkepension omställningspension
Äldreförsörjningsstöd	Bostadstillägg till pensionärer Delpension

### *Annan utbetalning*

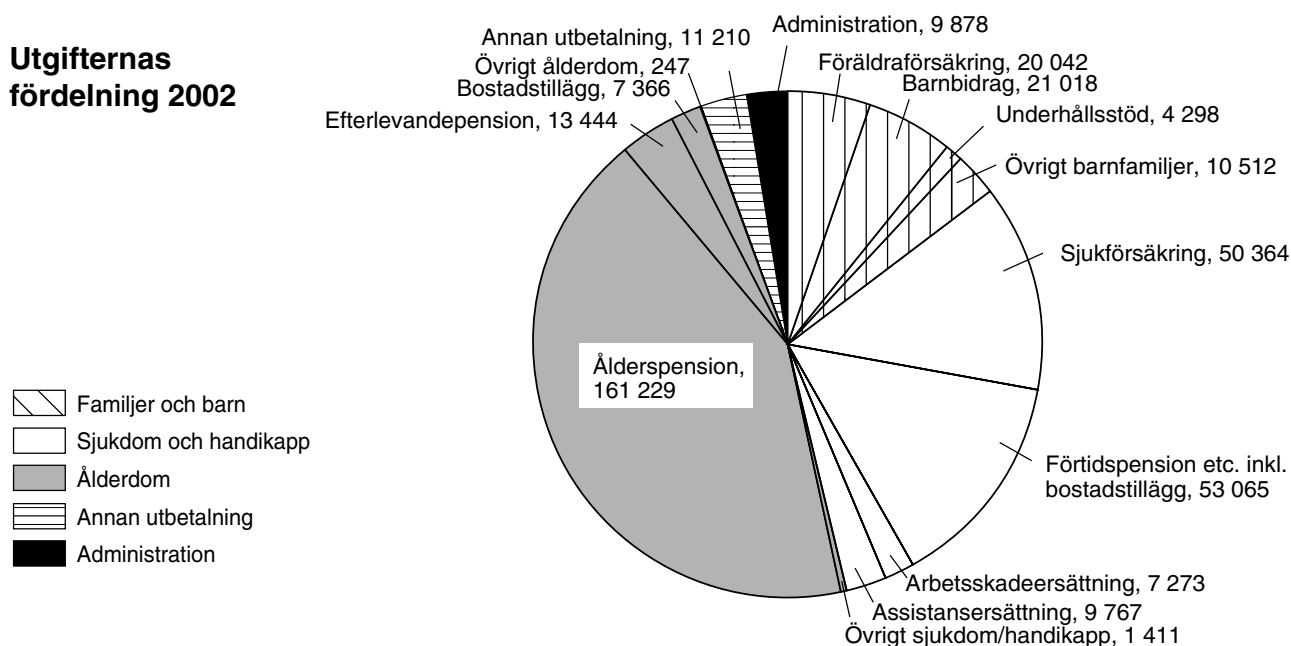
Aktivitetsstöd	Småföretagsförsäkringar
Ersättning till värnpliktiga	Smittbärarsättning m.m.

# 1 Socialförsäkringens utgifter 2001–2004

## Socialförsäkringens utgifter 2001–2004, miljoner kronor

Försäkringsgren/ -förmån	2001		2002		2003, prognos		2004, prognos	
	Utgift	Andel, %	Utgift	Andel, %	Utgift	Andel, %	Utgift	Andel, %
Ekonomisk trygghet för familjer och barn vid sjukdom och handikapp vid ålderdom m. m.	54 167	14,9	55 870	14,7	57 924	13,8	59 696	13,6
Annant utbetalning	9 887	2,7	11 210	3,0	12 117	2,9	13 117	3,0
Administration	9 424	2,6	9 878	2,5	10 200	2,4	10 500	2,4
<b>Totalt</b>	<b>362 917</b>	<b>100,0</b>	<b>381 124</b>	<b>100,0</b>	<b>421 024</b>	<b>100,0</b>	<b>439 998</b>	<b>100,0</b>

## Utgifternas fördelning 2002



Utbetalningarna från socialförsäkringen har ökat nära nog kontinuerligt under flera år. På senare år har ökningen varit kraftig. En stor del av utvecklingen beror på att fler och fler människor är sjukskrivna och att sjukskrivningsperioderna tenderar att bli längre. Även antalet förtidspensionärer har ökat som en följd av den ökade ohälsan. En allt äldre befolkning medför att också utbetalningarna för pensioner ökar kontinuerligt. För år 2002 uppgick försäkringsutgiften inklusive administration totalt till 381 miljarder kronor. Det innebär att utgifterna under de senaste åren har ökat med cirka 20 miljarder per år. År 1999 infördes statlig ålderspensionsavgift. Avgiften ska täcka intjänad pensionsrätt för transfereringar som avser dagersättning till hushållen liksom flera andra ersättningar. Dessutom ges pensionsrätt för vård av små barn. Dessa statliga ålderspensionsavgifter

ingår i samtliga tabeller i denna sammanställning med undantag för tabell 4.2–4.3 som avser transfereringar till hushållen. Sammantaget uppgick de statliga ålderspensionsavgifter som hänförs till socialförsäkringen till 17 miljarder kronor år 2002.

Av utgifterna var 92 procent transfereringar till hushållen, statliga ålderspensionsavgifter utgjorde fyra procent och knappt tre procent var kostnader för administration av socialförsäkringen. Återstående knappa en procent utgjordes av ersättning för olika sjukvårdsförmåner.

Riksförsäkringsverket beräknar att försäkringsutgifterna fortsätter att stiga även under kommande år. Jämfört med år 2002 beräknas en ökning med 40 miljarder kronor år 2003 och ytterligare 19 miljarder år 2004. Ökningarna beräknas främst bero på ökade kostnader för ålderspension och sjukersättning.

År 2003 skedde ett antal större och mindre ändringar i försäkringen. Först och främst infördes nytt pensionssystem i full skala. Förtidspension/sjukbidrag ändrades till sjuk- och aktivitetsersättning med vissa regeländringar. Även reglerna för bostadstillägg ändrades.

Följande tabell visar utgifterna fördelade på de olika förmånsslagen.



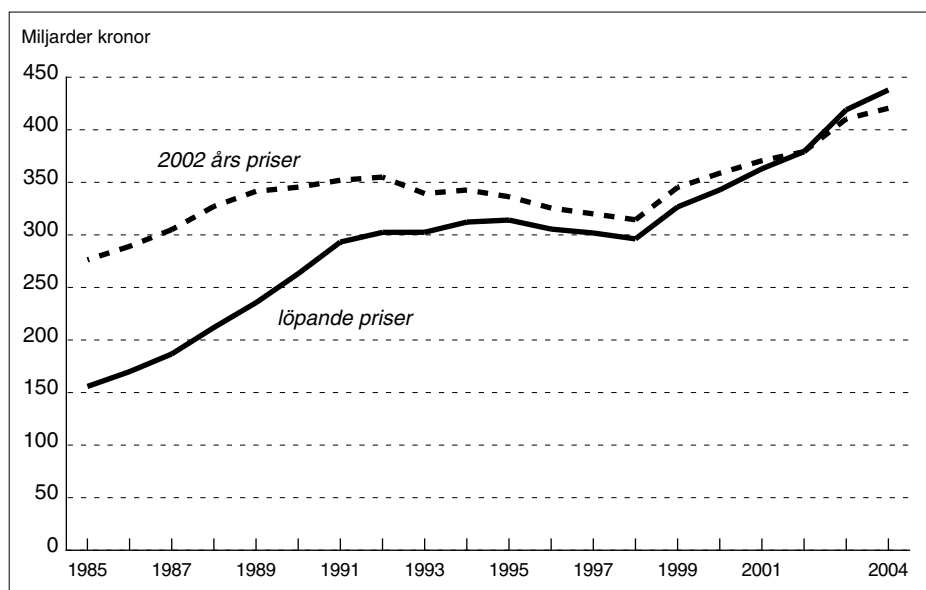
**Tabell 1.1 Socialförsäkringens utgifter 2001-2004, miljoner kronor**

Försäkringsgren/-förmån	2001	2002	2003 prognos	2004 prognos
<b>Ekonomisk trygghet för familjer och barn</b>				
Föräldraförsäkring	18 372	20 042	21 963	23 530
Barnbidrag	21 108	21 018	20 926	20 802
Bostadsbidrag till barnfamiljer och ungdomar	3 994	3 717	3 520	3 363
Vårdbidrag för funktionshindrade barn	2 053	2 110	2 257	2 478
Underhållsstöd	4 380	4 298	4 346	4 372
Barnpension	951	977	1 041	1 050
Pensionsrätt för barnår	3 276	3 669	3 831	4 061
Bidrag vid adoptioner	33	39	40	40
<b>Summa</b>	<b>54 167</b>	<b>55 870</b>	<b>57 924</b>	<b>59 696</b>
<b>Ekonomisk trygghet vid sjukdom och handikapp</b>				
Sjukförsäkring	42 811	48 395	50 731	51 628
Sjukvårdsförmåner m m	2 198	1 969	3 401	3 974
Förtidspension, sjuk- resp aktivitetsersättning	50 167	49 917	60 508	66 478
Bostadstillägg till förtidspensionärer	2 912	3 148	3 427	3 593
Handikappersättning	1 060	1 177	1 198	1 218
Arbetskadeersättning	7 246	7 273	6 427	6 695
Bilstöd	226	212	306	266
Assistansersättning	8 238	9 767	11 243	12 806
Övrig ersättning	18	22	27	28
<b>Summa</b>	<b>114 876</b>	<b>121 880</b>	<b>137 268</b>	<b>146 686</b>
<b>Ekonomisk trygghet vid ålderdom m m</b>				
Ålderspension	153 680	161 229	179 655	186 152
Efterlevandepension	13 056	13 444	15 524	15 714
Bostadstillägg till pensionärer	7 495	7 366	7 399	7 242
Äldreförsörjningsstöd	.	.	768	792
Delpension	260	182	109	43
Övrig pension	72	65	60	56
<b>Summa</b>	<b>174 563</b>	<b>182 286</b>	<b>203 515</b>	<b>209 999</b>
<b>Annan utbetalning</b>				
Aktivitetsstöd	9 759	11 093	12 000	13 000
Dagpenning till värnpliktiga m m	7	5	5	5
Familjebidrag till värnpliktiga	73	72	72	72
Övrigt	48	40	40	40
<b>Summa</b>	<b>9 887</b>	<b>11 210</b>	<b>12 117</b>	<b>13 117</b>
<b>Administration</b>	<b>9 424</b>	<b>9 878</b>	<b>10 200</b>	<b>10 500</b>
<b>Totalt</b>	<b>362 917</b>	<b>381 124</b>	<b>421 024</b>	<b>439 998</b>

## 2 Utveckling av socialförsäkringens utgifter 1985–2004

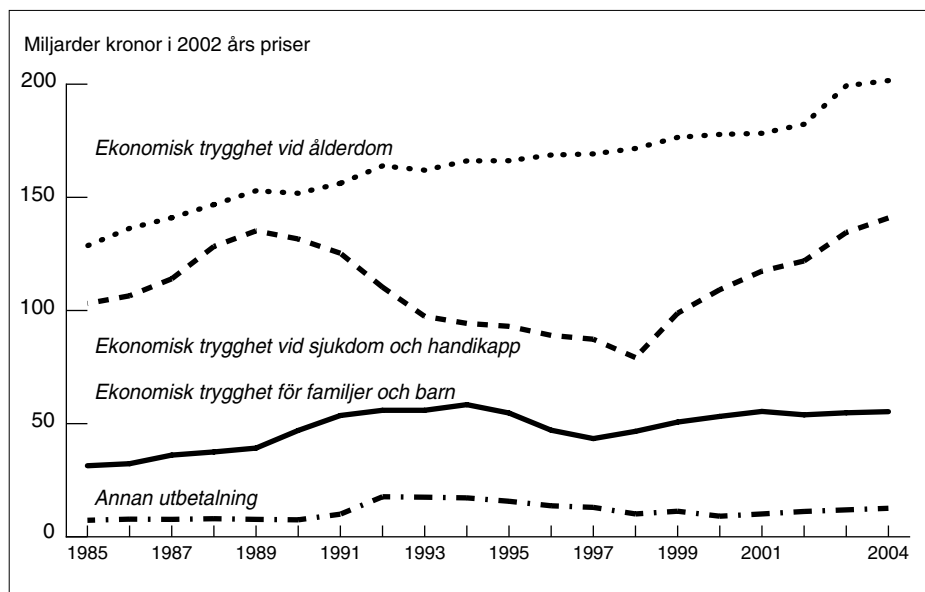
I löpande penningvärde har socialförsäkringsutgifterna ökat från 156 miljarder kronor år 1985 till 381 miljarder år 2002. Ökningen var under denna period kraftigast under de sju första åren. Ökningen bestämdes främst av förändringen i sjukpenningkostnaderna. I början av 1990-talet mattades sedan ökningstakten av. Även här beror förändringen framför allt på minskning i de totala sjuk- och arbetsskadeersättningarna. Bland annat infördes sjuklöneperiod och en karenstdag i sjukförsäkringen. Åren 1996–1997 sjönk utgifterna i löpande penningvärde, främst som en följd av sänkta ersättningsnivåer i sjuk- och föräldraförsäkringen och överflyttning av kostnadsansvaret för läkemedel. Införandet av de statliga ålderspensionsavgifterna år 1999 höjde utgiftsnivån kraftigt. Ökningen fortsätter och beräknas fortsätta även under den prognosticerade perioden 2003–2004 eftersom kostnaderna för sjuk- och aktivitetsersättning respektive sjukpenning beräknas fortsätta öka samtidigt som pensionsutgifterna ökar stadigt.

Diagram 2.1 Socialförsäkringens utgifter i löpande och fast penningvärde



Uttryckta i 2002 års penningvärde är socialförsäkringens utgifter idag 105 miljarder eller 38 procent högre än de var år 1985. Fram till början av 1990-talet ökade utgifterna i snabbare takt än konsumentprisindex (KPI). Under större delen av 1990-talet syns den bromsade kostnadsutvecklingen som en utgiftsminskning i fast penningvärde. Därefter stiger utgifterna kontinuerligt.

**Diagram 2.2 Socialförsäkringens utgifter för de olika huvudgrupperna uttryckta i fast penningvärde**



Ovanstående diagram visar utgiftsutvecklingen för de olika förmånsgrupperna i 2002 års penningvärde.

Det ekonomiska stödet till **barnfamiljer** nära nog fördubblades totalt sett under den första 10-årsperioden. Sedan har minskat barnafödande och olika regeländringar medfört att utgifterna har stannat på en lägre nivå.

Utgifterna för ersättningar vid **sjukdom och handikapp** ökade mycket kraftigt under en relativt kort period. Under åren 1985–1989 var ökningen 31 procent i fast penningvärde. Därefter vände utvecklingen och utgifterna sjönk. Under senare år har utgifterna åter stigit oavbrutet och väntas göra så under de närmaste åren.

Ett ökande antal ålderspensionärer och en successiv höjning av medelpensionen medför att utgifterna för **ersättning vid ålderdom** ökar kontinuerligt. Utgifterna har ökat med 42 procent mellan åren 1985 och 2002. Tabellen på nästa sida visar utgiftsutvecklingen både i löpande och fast penningvärde.

**Tabell 2.1 Socialförsäkringens utgifter fördelade på huvudgrupp, miljoner kronor**

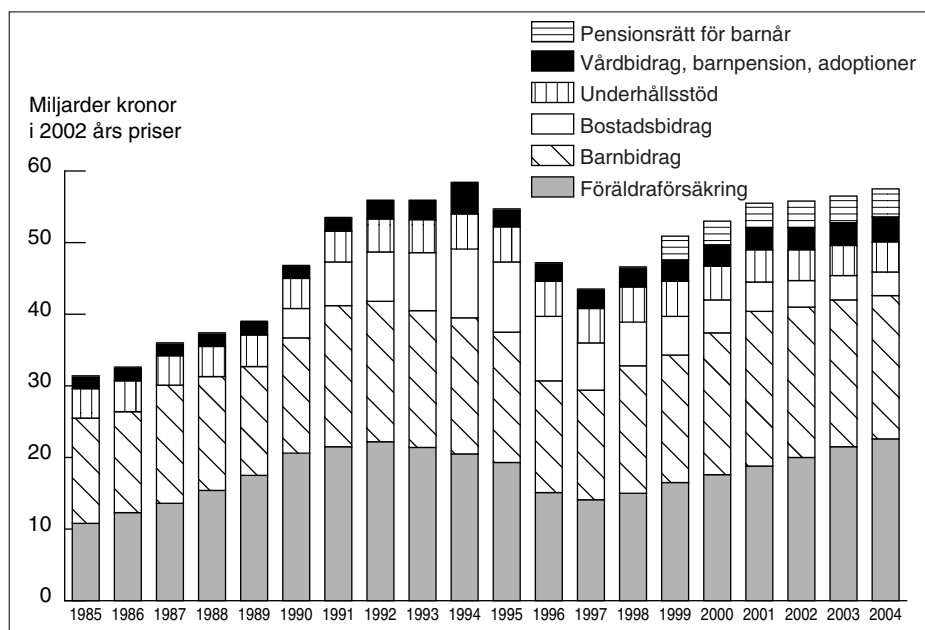
År	Socialförsäkringens utgifter	Därav för huvudgrupp				
		Ekonomisk trygghet för familjer och barn	Ekonomisk trygghet vid sjukdom och handikapp	Ekonomisk trygghet vid ålderdom	Annan utbetalning	Administration
<b>Löpande priser</b>						
1985	155 824	17 685	58 084	72 504	4 122	3 429
1990	263 096	35 832	100 257	115 658	5 751	5 598
1995	314 075	51 096	86 877	155 198	14 686	6 218
1996	305 543	44 215	83 498	158 354	12 867	6 609
1997	301 797	40 923	82 384	159 624	12 261	6 605
1998	296 224	43 888	74 646	161 696	9 476	6 519
1999	326 609	47 939	93 526	166 996	10 731	7 417
2000	342 766	50 818	104 332	169 891	8 718	9 007
2001	362 917	54 167	114 876	174 563	9 887	9 424
2002	381 124	55 870	121 880	182 286	11 210	9 878
2003 (progn)	421 024	57 924	137 268	203 515	12 117	10 200
2004 (progn)	439 998	59 696	146 686	209 999	13 117	10 500
<b>2002 års prisnivå</b>						
1985	276 390	31 368	103 025	128 603	7 311	6 082
1990	345 393	47 040	131 618	151 836	7 550	7 349
1995	336 262	54 706	93 014	166 162	15 723	6 657
1996	325 594	47 117	88 977	168 746	13 711	7 043
1997	319 977	43 388	87 347	169 240	13 000	7 003
1998	314 436	46 586	79 235	171 637	10 059	6 920
1999	345 211	50 669	98 853	176 507	11 342	7 839
2000	358 675	53 177	109 174	177 776	9 123	9 425
2001	370 662	55 323	117 327	178 288	10 098	9 625
2002	381 124	55 870	121 880	182 286	11 210	9 878
2003 (progn)	412 407	56 738	134 459	199 350	11 869	9 991
2004 (progn)	422 497	57 322	140 852	201 646	12 595	10 082

Not. Omräkning till fast penningvärde av administrationskostnadernas lönedel passar inte helt in i prisutvecklingsmönstret.

## Ekonomisk trygghet för familjer och barn

Föräldraförsäkring och barnbidrag dominerar det ekonomiska stödet till barnfamiljer. Under år 2002 utgjorde de sammanlagt 74 procent av utgifterna för stöd till barnfamiljer. Diagrammet nedan visar utgifternas utveckling i 2002 års penningvärde, fördelat på förmånsslag.

**Diagram 2.3 Socialförsäkringens ekonomiska stöd till familjer och barn**



Under åren 1995–1997 minskade försäkringsutgifterna för området barnfamiljer avsevärt på grund av sänkta ersättningsnivåer i föräldraförsäkringen i olika omgångar, sänkta barnbidrag och samtidigt minskat födelsetal. En återgång till tidigare nivåer gällande såväl föräldraförsäkring som barnbidrag medförde att utgifterna åter ökar. Den fortsatta ökningen beror på införandet av pensionsrätt för barnår, förlängning av föräldrapenningperioden och ökat barnafödande, men också på den statliga ålderspensionsavgiften som numera inräknas i utgifterna. För området barnfamiljer uppgår de statliga ålderspensionsavgifterna till 5,7 miljarder kronor, inklusive pensionsrätt för barnår.

Tabell 2.2 Ekonomisk trygghet för familjer och barn, miljoner kronor

Förmån	1990	1995	2000	2001	2002	2003 prognos	2004 prognos
<b>Föräldraförsäkring</b>	<b>15 727</b>	<b>18 004</b>	<b>16 844</b>	<b>18 372</b>	<b>20 042</b>	<b>21 963</b>	<b>23 530</b>
<b>därav ålderspensionsavgift</b>	.	.	<b>1 539</b>	<b>1 670</b>	<b>1 817</b>	<b>2 020</b>	<b>2 066</b>
antal ersatta dagar, milj <sup>1)</sup>							
vid barns födelse	46,2	47,0	35,7	36,5	38,5	40,0	41,5
tillfällig föräldrapenning	7,0	6,0	5,0	5,6	5,6	5,7	5,6
havandeskapspenning	1,3	0,9	0,8	0,8	0,9	0,9	0,9
<b>Barnbidrag</b>	<b>12 296</b>	<b>16 959</b>	<b>18 932</b>	<b>21 108</b>	<b>21 018</b>	<b>20 926</b>	<b>20 802</b>
barn 0–15 år, 1000-tal	1 655	1 764	1 734	1 729	1 723	1 714	1 698
<b>Bostadsbidrag till barnfamiljer och ungdomar</b>	<b>3 140</b>	<b>9 220</b>	<b>4 373</b>	<b>3 994</b>	<b>3 717</b>	<b>3 520</b>	<b>3 363</b>
hushåll, 1000-tal	328 <sup>2)</sup>	556 <sup>2)</sup>	348	322	283	265	250
<b>Vårdbidrag för funktionsh. barn</b>	<b>725</b>	<b>1 430</b>	<b>1 986</b>	<b>2 053</b>	<b>2 110</b>	<b>2 257</b>	<b>2 478</b>
<b>därav ålderspensionsavgift</b>	.	.	<b>172</b>	<b>182</b>	<b>179</b>	<b>185</b>	<b>200</b>
mottagare, 1000-tal i dec	15	22	29	30	31	34	37
<b>Underhållsstöd</b>	<b>3 246</b>	<b>4 585</b>	<b>4 481</b>	<b>4 380</b>	<b>4 298</b>	<b>4 346</b>	<b>4 372</b>
barn, 1000-tal i dec	277	325	330	334	327	328	328
<b>Barnpension</b>	<b>698</b>	<b>898</b>	<b>941</b>	<b>951</b>	<b>977</b>	<b>1 041</b>	<b>1 050</b>
<b>ATP och folkpension</b>	<b>698</b>	<b>898</b>	<b>941</b>	<b>951</b>	<b>977</b>	.	.
<b>inkomstgrundad barnpension</b>	.	.	.	.	.	<b>970</b>	<b>978</b>
<b>efterlevandestöd till barn</b>	.	.	.	.	.	<b>71</b>	<b>72</b>
barnpension, 1000-tal i dec							
ATP och folkpension	31	30	29	29	29	.	.
inkomstgrundad pension	.	.	.	.	.	28	28
efterlevandestöd till barn	.	.	.	.	.	6	6
<b>Pensionsrätt för barnår</b>	.	.	<b>3 240</b>	<b>3 276</b>	<b>3 669</b>	<b>3 831</b>	<b>4 061</b>
<b>Bidrag vid adoptioner</b>	.	.	<b>21</b>	<b>33</b>	<b>39</b>	<b>40</b>	<b>40</b>
<b>Summa milj kr</b>	<b>35 832</b>	<b>51 096</b>	<b>50 818</b>	<b>54 167</b>	<b>55 870</b>	<b>57 924</b>	<b>59 696</b>

<sup>1)</sup> Räknat i hela dagar.

<sup>2)</sup> Genomsnitt per månad, 1000-tal.

**Föräldraförsäkringen** är till för att möjliggöra för kvinnor och män att förena familj och arbete. Föräldraförsäkringen utgår från principen att barn har rätt till och behöver båda sina föräldrar.

Under första hälften av 1990-talet var föräldraförsäkringen den största utgiftsposten inom området ekonomiskt stöd till barnfamiljer. Försäkringskostnaderna ökade dels som en följd av att föräldrapenningperioden med anledning av barns födelse förlängdes från 360 dagar till 450 dagar år 1989, dels att antalet födda barn höll sig på en hög nivå. Minskningen i utgifterna från och med mitten av 1990-talet var i sin tur en följd av att ersättningsnivån sänktes samtidigt som antalet födda minskade år för år.

Föräldrapenning med anledning av barns födelse är den mest omfattande förmånen inom föräldraförsäkringen och utgör nu närmare 90 procent av alla utbetalda dagar. Av utgiften utgör den cirka 77 procent. Den minsta av förmånerna är havandeskapspenning. Den utgjorde två procent av utbetalda dagar liksom av utgiften. Tillfällig föräldrapenning avser ersättning för tillfällig vård av barn i olika situationer. Dess andel av föräldraförsäkringsdagar var 12 procent och av utgiften 21 procent.

Av alla utbetalda dagar inom föräldraförsäkringen år 2002 användes 81 procent av kvinnor och 19 procent av män. Av utgiften utbetalades 76 procent till kvinnor och 24 procent till män. Medelersättning per dag för kvinnor var 382 kronor jämfört med 530 kronor för män.

Utgiften för föräldraförsäkringen antas fortsätta öka successivt under de kommande åren. Det beror dels på att föräldrapenningperioden förlängts med ytterligare 30 dagar för barn födda år 2002 eller senare, dels på att antalet födda barn stiger sedan några år och dels att pappornas andel av uttagna dagar väntas öka.

De allmänna **barnbidragen**, barnbidrag, flerbarnstillägg och förlängt barnbidrag, syftar till att minska skillnaderna i de ekonomiska villkoren mellan familjer med och utan barn. Barnbidrag utbetalas till alla barnfamiljer.

Barnbidraget har höjts flera gånger under 1990-talet. Senast höjdes det år 2001 med 1 200 kronor till 11 400 kronor per barn och år. Därtill utges flerbarnstillägg från och med tredje barnet.

Barnbidragen har under flera år varit den största utgiftsposten inom stödet till barnfamiljer. Omkring 1,7 miljoner barn är berättigade till barnbidrag, inklusive förlängt barnbidrag. Från och med år 2002 väntas utgifterna minska eftersom stora barnkullar kommer att fylla 16 år. De flesta av dem är då inte längre berättigade till bidraget.

**Bostadsbidrag** är ett behovsprövat bidrag vars storlek bestäms av familjens, bostadskostnadens och inkomstens storlek. Den vanligaste bostadsbidragsmottagaren är en ensamstående mamma. Från och med år 1997 är bidraget preliminärt och bestäms i efterhand när inkomsttaxeringen för året är klar. Varje avstämning genererar flera miljoner kronor i åter- och tilläggsutbetalningar. Återbetalningsperioden kan sträckas över flera år.

Omfattande regeländringar år 1997, vars syfte var att sänka försäkringsutgifterna, har avsevärt minskat såväl utgifterna som antalet hushåll som har bostadsbidrag. Med den nuvarande ekonomiska utvecklingen i samhället beräknas antalet bidragsberättigade hushåll fortsätta sjunka under kommande år. Minskningen bromsas dock upp något av att antalet födda barn ökar.

**Vårdbidrag** kan betalas till förälder med funktionshindrade barn eller ungdomar som är i behov av särskild tillsyn och vård. Från och med år 2003 höjdes den övre åldersgränsen för möjligheten att få vårdbidrag från 16 till 19 år.

Vårdbidragets storlek är avhängigt av prisbasbeloppets storlek. Antalet vårdbidrag har ökat under en lång följd av år, mest ökar den lägsta nivån, en fjärdedels vårdbidrag. En stor del av ökningen härrör från det ökade antalet barn med beteendestörningar som diagnoser autism, DAMP och ADHD. En övervägande del av nybeviljade vårdbidrag på grund av dessa diagnoser gäller pojkar.

Under senare hälften av 1990-talet låg antalet nybeviljade vårdbidrag varje år på omkring 4 500. Från och med 1999 ligger antalet nybeviljade närmare 5 000 varje år.

Uttrycker man antalet vårdbidrag som andel av samtliga barn upp till 16 år har andelen ökat från 1,2 procent år 1995 till knappt 1,7 procent år 2002.

Syftet med **underhållsstöd** är att barn som inte bor med båda sina föräldrar ska garanteras en rimlig ekonomisk standard samtidigt som stödssystemet ska bidra till att båda föräldrarna tar ekonomiskt ansvar för sina barn. Underhållsstöd lämnas för barn under 18 år, i vissa fall till och med 19 års ålder. Den förälder som bor tillsammans med barnet kan få underhållsstöd om den underhållsskyldige inte betalar eller om det fastställda underhållsbidraget är lägre än 1 173 kronor i månaden. Den underhållsskyldige föräldern är skyldig att helt eller delvis betala tillbaka det underhållsstöd som betalats till den andra föräldern.

För närvarande är 65–70 procent av alla barn till särlevande föräldrar med i underhållsstödssystemet.

Underhållsstödet har visat en tämligen jämn utgiftsnivå under de senaste tio åren och beräknas göra så under närmast kommande år.

**Barnpension** utbetalas till barn om en eller båda föräldrarna har avlidit och om barnet, enligt huvudregeln, inte fyllt 18 år eller i vissa fall 20 år.

Antalet barnpensioner har minskat sedan mitten av 1990-talet men ökade något år 2002. År 2003 ändrades reglerna för barnpension som en anpassning till det nya pensionssystemet. Den nya barnpensionen är i sin helhet inkomstgrundad. År 2003 beräknas antalet barnpensioner vara knappt 28 000. Utgiften för barnpension beräknas öka främst under de närmaste åren på grund av ändrade regler.

År 2003 infördes **efterlevandestöd till barn**. Detta grundskydd betalas ut till barn om en eller båda föräldrarna har avlidit och barnet saknar eller har låg barnpension. Efterlevandestöd har i vissa fall ersatt barnpension från folkpensioneringen och i vissa fall underhållsstöd. Antalet efterlevandestöd beräknas bli knappt 6 000 varav 4 000 till barn som saknar barnpension.

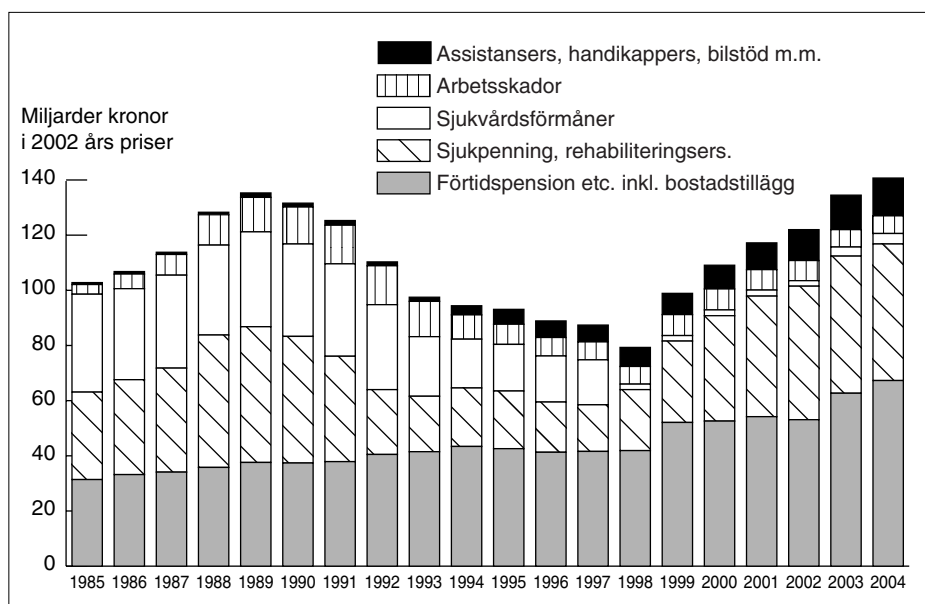
Det nya ålderspensionssystemet ger **pensionsrätt för barnår**. År 1999 infördes denna statliga ålderspensionsavgift som ska finansiera pensionsrätt för vård av barn i åldern 0–4 år.



## *Ekonomisk trygghet vid sjukdom och handikapp*

Efter flera års ökning i de sammanlagda försäkringsutgifterna för ersättningar vid sjukdom och handikapp sjönk utgiftsnivån kraftigt mellan åren 1991 och 1997. Den främsta anledningen var att sjukpenningutgifterna minskade avsevärt men också att ersättningar från arbetskadeförsäkringen och för sjukvårdsförmåner minskade.

**Diagram 2.4 Ekonomisk trygghet vid sjukdom och handikapp**



Eftersom kostnadsansvaret för läkemedel övertogs av sjukvårdshuvudmännen år 1998 sjönk utgifterna även detta år trots en vändning i sjukförsäkringsutgifterna. En halvering av sjuklöneperioden och en höjning i ersättningsnivån i sjuk- och rehabiliteringspenning innebar en utgiftsökning som sedan har fortsatt. För förmånerna inom området sjukdom och handikapp är summan av statliga ålderspensionsavgifter 11 miljarder kronor år 2002.

Tabell 2.3 Ekonomisk trygghet vid sjukdom och handikapp, miljoner kronor

Förmån	1990	1995	2000	2001	2002	2003 prognos	2004 prognos
<b>Sjukförsäkring</b>	<b>34 974</b>	<b>19 534</b>	<b>36 458</b>	<b>42 811</b>	<b>48 395</b>	<b>50 731</b>	<b>51 628</b>
sjukpenning	.	15 981	30 775	36 693	40 959	42 838	43 426
rehabiliteringsersättning	.	3 521	2 887	2 671	2 836	3 043	3 237
närståendepenning	.	32	52	56	62	67	72
ålderspensionsavgift	.	.	2 744	3 390	4 538	4 783	4 893
antal sjukpenningdagar, milj <sup>1)</sup>	.	48,6	76,4	88,2	94,7	93,6	93,2
antal rehabiliteringsdagar, milj <sup>1)</sup>	.	5,0	3,6	3,9	4,2	4,4	4,6
<b>Sjukvårdsförmåner</b>	<b>25 501</b>	<b>15 802</b>	<b>2 001</b>	<b>2 198</b>	<b>1 969</b>	<b>3 401</b>	<b>3 974</b>
tandvård	.	.	1 462	1 515	1 604	3 177	3 678
ersättning till sjukv.huvudman	.	.	539	683	.	.	.
sjukvård, internationell	.	.	.	.	365	224	296
<b>Summa</b>	<b>27 293</b>	<b>37 502</b>	<b>47 744</b>	<b>50 167</b>	<b>49 917</b>	<b>60 508</b>	<b>66 478</b>
förtidspensioner	27 293	37 502	39 005	40 966	44 658	.	.
aktivitetsersättning	.	.	.	.	.	69	208
sjukersättning	.	.	.	.	.	51 966	55 822
ålderspensionsavgift	.	.	8 739	9 201	5 259	8 467	10 444
mottagare, 1000-tal i dec							
förtidspensioner	367	420	438	457	489	.	.
aktivitetsersättning	.	.	.	.	.	2	3
sjukersättning	.	.	.	.	.	506	526
<b>Sysselsättningsgaranti</b>	.	.	2	5	10	15	16
<b>Bostadstillägg</b>							
till förtidspensionärer m.m.	1 193	2 297	2 564	2 912	3 148	3 427	3 593
mottagare, 1000-tal i dec	95	111	112	118	126	133	137
<b>Handikappersättning</b>	<b>703</b>	<b>945</b>	<b>1 036</b>	<b>1 060</b>	<b>1 177</b>	<b>1 198</b>	<b>1 218</b>
mottagare, 1000-tal i dec	50	54	58	59	61	61	61
<b>Arbets-skadeersättningar</b>	<b>10 164</b>	<b>6 793</b>	<b>7 343</b>	<b>7 246</b>	<b>7 273</b>	<b>6 427</b>	<b>6 695</b>
därav ålderspensionsavgift	.	.	1 601	1 489	1 391	386	496
livräntor enl a-skadeförs, 1000-tal	152	185	159	155	149	148	145
<b>Bilstöd</b>	<b>223</b>	<b>164</b>	<b>209</b>	<b>226</b>	<b>212</b>	<b>306</b>	<b>266</b>
<b>Assistansersättning</b>	.	3 717	6 960	8 238	9 767	11 243	12 806
mottagare, 1000-tal i dec	.	6	9	10	11	12	13
<b>Övrig ersättning</b>	<b>206</b>	<b>123</b>	<b>14</b>	<b>13</b>	<b>12</b>	<b>12</b>	<b>12</b>
<b>Summa milj kr</b>	<b>100 257</b>	<b>86 877</b>	<b>104 332</b>	<b>114 876</b>	<b>121 880</b>	<b>137 268</b>	<b>146 686</b>

<sup>1)</sup> Räknat i hela dagar.

**Sjukpenning** ersätter en del av inkomstbortfall vid sjukdom. Sjukförsäringen har genomgått en rad förändringar under 1990-talet i syfte att motverka kraftiga ökningar av sjukfall och ersatta dagar. Ersättningsnivån har ändrats flera gånger, karensdag har införts för sjukpenning, sjuklöneperiod – då sjuklön betalas av arbetsgivaren – har införts och dess längd ändrats. Sedan år 1998 är sjuklöneperioden halverad till fjorton dagar. Från och med samma år är också ersättningsnivån 80 procent av den bidragsgrundande inkomsten upp till en högsta inkomst vars storlek bestäms av prisbasbeloppet.

Försäkringsutgifterna för sjukpenning har varierat kraftigt under de senaste decennierna. Sedan 1998 har antalet sjukskrivna ökat liksom kostnaderna för sjukskrivningen. Allt fler är sjukskrivna allt längre. Flera kvinnor än män är sjukskrivna.

Antalet ersatta dagar visar nu en svagt sjunkande utveckling. Sedan slutet av år 2002 minskar antalet jämfört med motsvarande månader ett år tidigare. Antalet sjukperioder längre än en månad fortsätter att öka, i avtagande takt, men kortare perioder minskar i antal. Utgifterna ökar dock fortfarande som en följd av långsamt stigande dagersättning.

I **rehabiliteringsersättning** ingår rehabiliteringspenning och andra ersättningar som syftar till att främja arbetslivsinriktad rehabilitering av sjuka och skadade personer. Rehabiliteringspenning utgör nära två tredjedelar av den sammanlagda rehabiliteringsersättningen. Ersättningens storlek som andel av inkomst är den samma som för sjukpenning.

Utgiften för rehabiliteringspenning har ökat under flera år liksom antalet ersatta dagar. Under kommande år beräknas försäkringskostnaden för rehabiliteringsersättning fortsätta öka i relativt långsam takt.

Till sjukförsäkring räknas också **närståendepenning** som ges till den som avstår från förvärvsarbete för att vårda en närstående svårt sjuk person. Ersättningen ges i regel högst under 60 dagar.

Försäkringskostnaden ökar kontinuerligt liksom antalet personer som vårdar och antalet som vårdas. Det genomsnittliga antalet dagar per person som vårdas håller sig kring 10 dagar. Kvinnor vårdar nära anhörig i större utsträckning än vad män gör. År 2002 utbetalades ersättning till 9 400 personer.

De **sjukvårdsförmåner** som bekostas genom socialförsäringen har varierat genom åren. Nu omfattas förmånerna tandvård och sjukvård i internationella ärenden.

Reglerna för tandvårdsförsäringen innebär i korthet att alla vuxna ska ges ett ekonomiskt stöd för bastandvård, men också att ge äldre och personer som har särskilda tandvårdsbehov ett bättre ekonomiskt stöd. Ersättningen för tandvård uppgick år 2002 till 1 604 miljoner kronor. I juli 2002 ändrades

reglerna i flera avseenden. Dessa ändringar beräknas öka kostnaderna avsevärt under kommande år.

Försäkrade i Sverige kan med stöd av Sveriges medlemskap i EU liksom EES-avtalet och vissa konventioner och andra avtal ha rätt till vårdförmåner utomlands. Utgiften för sjukvård i sådana internationella förhållanden uppgick till drygt 365 miljoner kronor år 2002, främst beroende på att Sverige under året har minskat den ackumulerade skuld som vi har gentemot andra EU-länder. För år 2003 beräknas ersättningen till 224 miljoner kronor.

Antalet **förtidspensioner** har ökat under flera år. Antalet pensionstagare i december år 2002 var 489 000, 32 000 fler än i december 2001. Ökningen berodde framförallt på att ett stort antal personer med lång sjukskrivningstid övergick i förtidspension.

Aktivitetsersättning respektive sjukersättning ersatte från och med år 2003 förmånerna förtidspension och sjukbidrag. Personer vars arbetsförmåga är nedsatt med minst en fjärdedel har rätt till aktivitetsersättning om de är i åldrarna 19–29 år och till sjukersättning om de är i åldrarna 30–64 år.

Personer som när sjukersättning trädde ikraft hade förtidspension eller sjukbidrag fick dessa förmåner omvandlade till sjukersättning som kan vara tidsbegränsad eller permanent. Aktivitetsersättning är alltid tidsbegränsad och kan ges mellan ett och tre år i taget.

Aktivitets- respektive sjukersättning kan betalas ut dels som inkomstrelaterad ersättning dels som garantiersättning. Garantiersättning kan den få som inte haft några eller haft låga förvärvsinkomster innan arbetsförmågan blev nedsatt av medicinska skäl. Aktivitets- och sjukersättningen kan ges som hel, tre fjärdedels, halv eller en fjärdedels ersättning.

**Sysselsättningsgaranti för förtidspensionärer** är sedan år 2000 en möjlighet för arbetsgivare att i vissa fall få ersättning om denna har personer anställda som har tre fjärdedels aktivitets- eller sjukersättning.

Utnyttjandet av denna förmån har stadigt ökat. Under 2002 fördubblades utbetalningarna till nära tio miljoner kronor.

**Bostadstillägg till förtidspensionärer** är ett inkomstprövar bidrag för att täcka merparten av en bostadskostnad, högst 91 procent av 4 500 kronor. Kostnaden för förmånen liksom antalet mottagare har ökat successivt under många år. Från och med år 2003 sker omfattande ändringar i reglerna för bostadstillägg till pensionärer (BTP) som en konsekvens av ändrade regler för ålderspensionssystemet och förtidspensioneringen.

Under år 2002 ökade utgifterna väsentligt eftersom många personer med sjukpenning övergick i förtidspension. Ökningen beräknas komma att fortsätta följande år dock med minskad ökningstakt.

Av de förtidspensionärer som under år 2002 hade BTP var cirka 55 procent kvinnor. 90 procent av mottagarna är ensamstående.

**Handikappersättning** kan beviljas till personer som har nedsatt funktionsförmåga för funktionshinder som har uppstått före 65 års ålder. Handikappersättning är vanligare bland kvinnor än bland män. Allt efter hjälpbehovets eller merutgifternas storlek kan man få ersättning med olika andelar av prisbasbeloppet.

Utgifterna för handikappersättning har ökat något varje år liksom antalet personer med denna ersättning. I december år 2002 utbetalades ersättning till 61 000 personer. De närmaste åren beräknas antalet handikappersättningar inte öka eftersom den nedre åldersgränsen för denna ersättning år 2003 höjdes från 16 till 19 år. Försäkringsutgifterna beräknas dock komma att stiga långsamt.

**Arbetskkadeersättningar** ska ge ekonomisk trygghet vid inkomstbortfall på grund av bestående arbetsskada. Arbetskkadeersättningarna omfattar flera förmåner, främst livräntor enligt arbetsskadeförsäkringen. Utgifterna för arbetskkadeersättningar minskade under 1990-talet på grund av ändrade regler. Åren 2002–2003 har ett flertal regeländringar genomförts. Ändring i regler för statliga ålderspensionsavgifter medför minskade utgifter för avgifterna år 2003. Övriga ändringar beräknas medföra betydande utgiftsökningar på sikt.

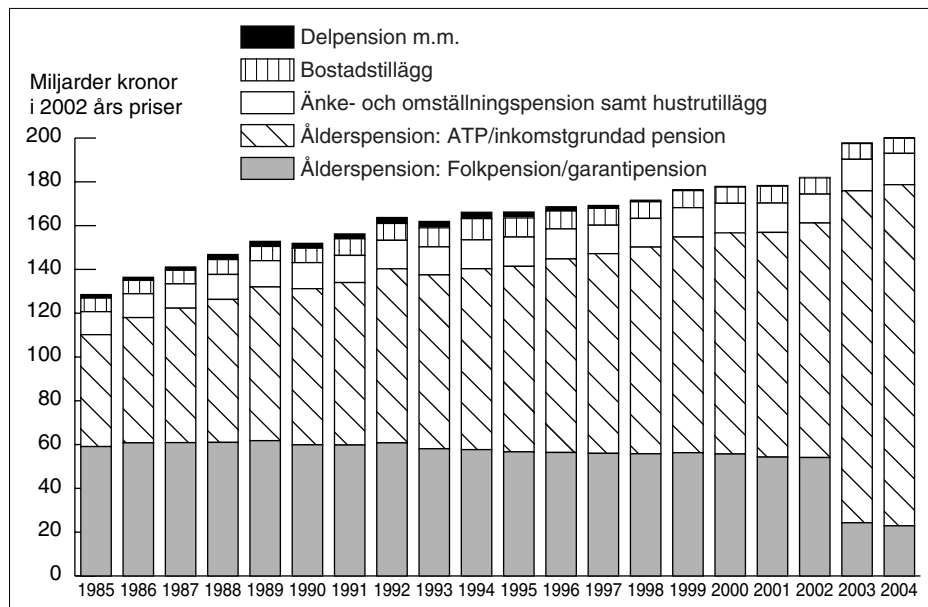
**Bilstöd till handikappade** har till syfte att underlätta för funktionshindrade personer att förflytta sig på egen hand. Stödet är ett bidrag för köp och/eller anpassning av eget motorfordon. Bilstödet består av flera olika bidragsdelar och kan sökas på nytt vart sjunde år. Under 2002 utbetalades bilstöd för knappt 212 miljoner kronor. Grundbidrag betalades ut till drygt 1 800 personer. År 2003 beräknas utgiften uppgå till 306 miljoner kronor, varav cirka 50 miljoner är inestående betalningar avseende år 2002.

**Assistansersättning** är en stadigt växande förmån. Ersättningen lämnas till personer med svåra funktionshinder – om detta hinder har uppstått före 65 års ålder – som har behov av personlig assistans för sin dagliga livsföring. Assistans kan fås genom att kommunen tillhandahåller hjälpen eller genom att få ekonomiskt stöd för att själv anlita assistans. Hemkommunen finansierar de 20 första assistanstimmarna per vecka för varje person. I december 2002 fick drygt 11 100 personer assistansersättning för i genomsnitt 92 timmar per vecka. Under 2002 uppgick de sammanlagda utgifterna till 9 767 miljoner kronor, av vilka kommunerna stod för 2 241 miljoner kronor. Den beräknade kostnadsökningen de närmaste åren beror, förutom på löneökningar, på att antalet assistanstimmar per person beräknas öka samt att antalet personer som beviljas assistansersättning beräknas fortsätta öka.

I **övrig ersättning** ingår bland annat trafiklivräntor, ersättningar från den frivilliga yrkesskadeförsäkringen, frivillig sjukpenningförsäkring och skadeståndslivräntor.

## Ekonomisk trygghet vid ålderdom

Diagram 2.5 Ekonomisk trygghet vid ålderdom



Kostnaderna för ersättning vid ålderdom har i fast penningvärde räknat ökat i jämn takt eftersom allt fler blir äldre och har allt högre pensioner. Den helt dominerande utgiftsposten är ålderspension. Inom ålderspension har ATP-delen ökat medan folkpensionsdelen har minskat.

Från och med år 2003 är det nya ålderspensionssystemet i drift fullt ut. Den nya ålderspensionen består av inkomstgrundad ålderspension och garantipension. År 2003 stiger utgifterna för ålderspension kraftigt beroende på en överföring av kostnader från skattesystemet till pensionssystemet. Pensionsutgifterna beräknas fortsätta öka även under åren därefter. Ökningstakten beror bland annat på utvecklingen av priser och reallöner samt nya ålderspensionärers intjänade pensionsrätt.

Utgifterna för efterlevandepension ökar år 2003 i samband med att inkomstprövningen för änkepension togs bort och vissa anpassningar görs till nya ålderspensionssystemet. Bostadsstödet till pensionärer beräknas ha en relativt oförändrad kostnadsutveckling i fast penningvärde.

Delpensionsförsäkringen är under avveckling.

Tabell 2.4 Ekonomisk trygghet vid ålderdom, miljoner kronor

Förmån	1990	1995	2000	2001	2002	2003 prognos	2004 prognos
<b>Ålderspension</b>	<b>100 201</b>	<b>132 352</b>	<b>149 682</b>	<b>153 680</b>	<b>161 229</b>	<b>179 655</b>	<b>186 152</b>
ATP/inkomstgrundad pension	54 270	79 070	96 481	100 509	107 080	154 839	162 325
folkpens/garantipension	45 931	53 282	53 201	53 171	54 149	24 816	23 827
mottagare, 1000-tal i dec							
ATP/tilläggs pensioner	1 165	1 289	1 378	1 397	1 417	1 442	1 470
folkpension/garantip.	1 554	1 584	1 601	1 590	1 589	880	860
<b>Änkepension</b>	<b>8 712</b>	<b>11 924</b>	<b>12 575</b>	<b>12 758</b>	<b>13 138</b>	<b>15 060</b>	<b>15 160</b>
ATP/inkomstgrundad änkepension	7 196	10 484	12 326	12 534	12 935	14 207	14 362
folkpens/garantipension	1 516	1 440	249	224	203	853	798
mottagare, 1000-tal i dec							
ATP/inkomstgr. änkep.	362	389	390	386	382	377	371
folkpension/garantip.	60	52	13	11	11	40	36
<b>Omställningspension</b>	<b>56</b>	<b>311</b>	<b>290</b>	<b>298</b>	<b>306</b>	<b>464</b>	<b>554</b>
ATP/inkomstgrundad omställningspension	20	118	107	112	117	324	400
folkpens/garantipension	36	193	183	186	189	140	154
mottagare, 1000-tal i dec							
ATP/inkomstgr. omst.p.	2	5	5	5	4	6	6
folkpension/garantip.	2	5	5	5	5	5	5
<b>Bostadstillägg till ålderspension m. m.</b>	<b>4 971</b>	<b>8 142</b>	<b>7 055</b>	<b>7 495</b>	<b>7 366</b>	<b>7 399</b>	<b>7 242</b>
mottagare, 1000-tal i dec	453	445	346	338	329	322	312
<b>Äldreförsörjningsstöd</b>	.	.	.	.	.	<b>768</b>	<b>792</b>
mottagare, 1000-tal i dec	.	.	.	.	.	18	18
<b>Delpension</b>	<b>1 654</b>	<b>2 370</b>	<b>211</b>	<b>260</b>	<b>182</b>	<b>109</b>	<b>43</b>
därav ålderspensionsavgift	.	.	<b>11</b>	<b>16</b>	<b>21</b>	<b>19</b>	<b>12</b>
mottagare, 1000-tal i dec	38	38	8	11	7	4	1
<b>Övriga pensioner</b>	<b>64</b>	<b>99</b>	<b>78</b>	<b>72</b>	<b>65</b>	<b>60</b>	<b>56</b>
<b>Summa milj kr</b>	<b>115 658</b>	<b>155 198</b>	<b>169 891</b>	<b>174 563</b>	<b>182 286</b>	<b>203 515</b>	<b>209 999</b>

Pensionssystemet har genomgått stora förändringar. *Ålderspensionen* har tidigare i huvudsak bestått av folkpension och allmän tilläggs pension (ATP). År 2001 utbetalades för första gången ny tilläggs pension, inkomstpension och premiepension – gemensamt kallade inkomstgrundad pension – för ålderspensionärer födda 1938 eller senare.

I januari 2003 togs ATP, folkpension och pensionstillskott bort. ATP och folkpension ersattes då i huvudsak av den nya tilläggs pensionen även för pensionärer som är födda före 1938. Även garantipension, som är ett grundskydd, har införts år 2003. Garantipensionen ersätter folkpension i

vissa fall, pensionstillskott samt det särskilda grundavdraget i skattesystemet. De ålderspensionsförmåner som finns från och med år 2003 är således inkomstpension, premiepension, tilläggs pension och garantipension. Dessutom finns det särskilda pensionstillägget och några andra tilläggsförmåner fortfarande kvar.

Utbetalningarna av ålderspension har stigit kraftigt år 2003 till följd av de nya reglerna. Många pensionärer får samtidigt en ökad inkomstskatt. Även nettoutbetalningarna ökar dock något.

På längre sikt ökar utgifterna för inkomstgrundad pension samtidigt som utgifterna för garantipension minskar. Det nya pensionssystemet är mer följsamt till samhällsekonomin och demografin än det gamla pensionsystemet. Kostnadsutvecklingen på längre sikt påverkas således av pris- och reallöneutveckling, förändringar i räntenivåer och aktiekurser och många andra faktorer som hör till den samhällsekonomiska utvecklingen.

I januari 2003 ändrades reglerna för gruppen *efterlevandepensioner* i flera avseenden. En anpassning till reglerna för det nya pensionssystemet har medfört att garantipension i vissa fall ersätter folkpension och det särskilda grundavdraget i skattesystemet. Den *särskilda* efterlevandepensionen har börjat avvecklas.

Antalet kvinnor som har *änkepension* minskar eftersom förmånen är under avveckling. Den nya inkomstgrundade änkepensionen motsvarar i huvudsak den tidigare ATP-pensionen. De flesta änkepensionärer under 65 år får dessutom ett tillägg som motsvarar den tidigare folkpensionen. Den tidigare inkomstprövningen har därvid tagits bort. En änka under 65 år som saknar inkomstgrundad änkepension eller har låg sådan kan under vissa förutsättningar få garantipension som tillägg till änkepension.

Utgifterna för änkepension till änkor under 65 år har ökat kraftigt år 2003, dels på grund av den slopade inkomstprövningen, dels på grund av att garantipensionen även kompenserar för att det särskilda grundavdraget i skattesystemet tagits bort.

*Omställningspension* betalas ut till efterlevande maka eller make. Ersättningstiden varierade under 1990-talet för olika grupper av mottagare. Från och med år 2003 förlängdes ersättningstiden för omställningspension från sex till tio månader. En efterlevande förälder som har barn under 12 år får därefter förlängd omställningspension tills det yngsta barnet fyllt 12 år. Från och med år 2003 får också en efterlevande förälder som har barn mellan 13 och 18 år förlängd omställningspension under ett år.

*Bostadstillägg till ålderspensionärer* är ett inkomstprövat bidrag. Behovet av bostadstillägg har successivt minskat i takt med att ålderspensionernas storlek har ökat. Kvinnor är med sina lägre pensioner mera beroende av bostadstillägg än män. Utgiftsutvecklingen har varit ojämn beroende på så gott som årliga förändringar i reglerna. Även år 2003 sker omfattande



förändringar som en konsekvens av ändrat pensionssystem. För pensionärerna innebär det en liten förbättring. År 2002 minskade utgifterna som del i den långsiktiga utvecklingen. År 2003 beräknas utgiften stiga något för att sedan minska år 2004.

I januari 2003 infördes **äldreförsörjningsstöd**. Äldreförsörjningsstöd är avsett för personer över 64 år som inte får sina grundläggande försörjningsbehov tillgodosedda genom andra förmåner inom det allmänna pensionssystemet. Det kan vara personer som har mycket låg pension eller ingen alls på grund av att de vistats för få år i Sverige. Försäkringsutgifterna beräknas under de närmaste åren bli straxt under 800 miljoner kronor per år.

**Delpension** kunde tidigare beviljas till personer mellan 61 och 64 år. Delpensioneringen är nu under avveckling, inga nya pensioner beviljas längre. Den sista delpensionen övergår i ålderspension år 2004.

**Övriga pensioner** är frivillig pension och sjömanspension.

### **Annan utbetalning**

**Tabell 2.5 Utbetalningar som administreras av försäkringskassorna och RFV, miljoner kronor**

År	1990	1995	2000	2001	2002	2003 prognos	2004 prognos
Aktivitetsstöd	3 690	11 200	8 511	9 759	11 093	12 000	13 000
KAS	255	2 600	.	.	.	.	.
Dagpenning VPL m.fl.	321	88	12	7	5	5	5
Familjebidrag till VPL	.	192	87	73	72	72	72
Övrigt	1 485	606	108	48	40	40	40
<b>Summa milj kr</b>	<b>5 751</b>	<b>14 686</b>	<b>8 718</b>	<b>9 887</b>	<b>11 210</b>	<b>12 117</b>	<b>13 117</b>

Aktivitetsstöd med flera arbetsmarknadsåtgärder dominerar utbetalningarna inom denna grupp. Aktivitetsstöd ges till den som deltar i arbetsmarknadspolitiskt program, till exempel arbetsmarknadsutbildning och arbetslivsriktad rehabilitering. Kontant arbetsmarknadsstöd (KAS) ersattes 1998 av ny arbetslöshetsförsäkring som utbetalas av Arbetsmarknadsstyrelsen. I annan utbetalning ingår också ersättningar till värnpliktiga. I övrig annan utbetalning ingår småföretagsförsäkring, semesterlöneförsäkring, smittbärrersättning samt, till och med år 2001, ersättning för nedsättning av sociala avgifter.

*Administration***Tabell 2.6** Utgifter för socialförsäkringens administration, miljoner kronor

Utgifter	1990	1995	2000	2001	2002	2003 prognos	2004 prognos
Försäkringskassan	4 581	5 081	6 341	6 294	6 655	6 928	7 136
Riksförsäkringsverket	742	741	1 285	1 479	1 346	1 540	1 640
AP-fonden	275	396	746	1 209	1 351	1 410	1 391
PPM	.	.	635	442	526	322	333
<b>Summa milj kr</b>	<b>5 598</b>	<b>6 218</b>	<b>9 007</b>	<b>9 424</b>	<b>9 878</b>	<b>10 200</b>	<b>10 500</b>
Administrationens andel av försäkrings- utgifterna, %	2,1	2,0	2,6	2,6	2,6	2,8	2,4

Försäkringskassornas och Riksförsäkringsverkets verksamhet finansieras dels med avgifter, dels med anslag över statsbudgeten. Från och med 1998 tillkommer även administrationsutgifter för den nya Premiensionsmyndigheten (PPM). År 2002 var administrationens andel av försäkringskostnaderna 2,6 procent. Andelen har under flera år hållit sig kring 2,5–3 procent.

### **3                    *Socialförsäkringens finansiering***

#### ***Sammanfattande beskrivning***

Socialförsäkringarna finansieras främst genom socialavgifter från arbetsgivare och egenföretagare, allmän pensionsavgift, statliga ålderspensionsavgifter som är en del av socialavgifterna, skatter samt fondavkastning.

Fem försäkringsgrenar finansieras helt eller delvis genom generella socialavgifter. Dessa är föräldraförsäkring, sjukförsäkring, arbetsskadeförsäkring, ålderspension samt efterlevandepension. Hur stor andel som ska täckas av avgifter varierar och har också ändrats genom åren.

Vissa försäkringsförmåner finansieras helt med statliga medel som till exempel barnbidrag, bostadsbidrag och vissa andra bidrag till barnfamiljer. Dessutom vissa ersättningar till handikappade och bostadstillägg till pensionärer. Underhållsstöd betalas av skattemedel till den del utgifterna inte täcks genom inbetalningar från de underhållsskyldiga. Assistansersättning finansieras numera till en del av kommunerna.

Det finns ett antal mindre försäkringar som Riksförsäkringsverket och försäkringskassorna administrerar som finansieras med premier eller liknande och/eller avkastning från fonder. Dit hör till exempel frivillig pension, frivillig sjukpenningförsäkring, trafiklivräntor, frivillig yrkesskadeförsäkring, småföretagsförsäkringar och sjömanspensioner.

**Tabell 3.1 Socialförsäkringens inkomster och utgifter 2002, miljoner kronor**

Försäkringsgren	Inkomster				Utgifter			Överskott/ underskott
	Avgifter	Statliga medel enl. lag	Övrigt	S:a	Utbetal- ningar	Admini- stration	S:a	
Föräldraförsäkring	21 634	131	–	21 765	19 630	799	20 429	1336
Barnbidrag	–	21 127	–	21 127	21 018	109	21 127	–
Bostadsbidrag till barnfamiljer m.fl.	–	4 082	–	4 082	3 717	365	4 082	–
Vårdbidrag för funktionshindrade barn	–	2 242	–	2 242	2 110	132	2 242	–
Underhållsstöd	–	2 747	1 956	4 703	4 298	405	4 703	–
Pensionsrätt för barnår	–	3 669	–	3 669	3 669	..	3 669	–
Sjukförsäkring <sup>1)</sup>	86 020	15 920	–	101 940	98 734	3 206	101 940	0
Arbetskadorna	13 620	168	–	13 788	7 273	369	7 642	6 146
Assistansersättning	–	7 630	2 241	9 871	9 767	104	9 871	–
Sjukvårdsförmåner	–	2 147	–	2 147	1 969	178	2 147	–
Handikappersättning	–	1 277	–	1 277	1 177	100	1 277	–
Bilstöd	–	249	–	249	212	37	249	–
Ålderspension								
Via AP-fonden	160 553	–	–84 542	76 011	151 562	2 081	153 643	–77 632
Via statsbudgeten	11 898	–	–	11 898	9 665	100	9 765	2 133
Premiep.systemet	20 403	–	–	20 403	1	526	527	..
Efterlevandepensioner	16 743	26	–	16 769	14 421	70	14 491	2 278
Bostadstillägg, BTP	–	10 786	11	10 797	10 514	283	10 797	–
Delpension	0	186	–	186	182	4	186	0
Övrig ersättning	11 107	383	101	11 591	11 327	264	11 591	0
Ej fördelad administration <sup>2)</sup>	–	746	–	746	–	746	746	–
<b>Summa 2002</b>	<b>341 978</b>	<b>73 516</b>	<b>–80 233</b>	<b>335 261</b>	<b>371 246</b>	<b>9 878</b>	<b>381 124</b>	<b>..</b>

<sup>1)</sup> Inklusive förtidspensioner, havandeskapspenning samt närståendepenning.

<sup>2)</sup> I huvudsak försäkringskassornas utgift för förändring av pensionskulda.

Inkomsterna av socialavgifter, statliga ålderspensionsavgifter, allmän pensionsavgift och räntor med mera efter avdrag för kursförluster uppgick år 2002 till 262 miljarder kronor. Tillskottet av statliga medel uppgick till 73,5 miljarder kronor.

Den andel som enligt reglerna finansieras med skatter var knappt 20 procent av utgifterna. Ersättningar från kommuner, underhållsskyldiga och liknande motsvarade drygt en procent. En negativ börsutveckling under år 2002 medförde att kursskillnader och räntor med mera från AP-fonden resulterade i ett minus på knappt 85 miljarder kronor. Det innebär sammantaget att utgifterna översteg inkomsterna.

Av de försäkringsgrenar som finansieras med avgifter gav föräldraförsäkringen och efterlevandepensioner under år 2002 ett överskott på en respektive två miljarder kronor.

90 procent av sjukförsäkringen finansieras med avgifter. Resterande del finansieras med skatter.

Arbetskadeförsäkringen visar sedan flera år ett överskott som successivt har återställt tidigare års underskott. Under år 2002 blev överskottet sex miljarder kronor.

Den del av ålderspensioner som finansieras via AP-fonden gav ett underskott på närmare 78 miljarder kronor.

Eftersom inkomsterna i premiepensionssystemet – drygt 20 miljarder – är reserveringar, är det inte meningsfullt att ange hur stor del av de totala utgifterna inom ålderspensioneringen täcktes av avgiftsinkomster.

## Avgifter

**Tabell 3.2 Avgifter, lagstadgad andel av avgiftsunderlaget**

Försäkringsgren	1990	1995	2000	2001	2002	2003
<b>Socialavgifter, % av avgiftsunderlaget <sup>1)</sup></b>						
Föräldraförsäkring	–	–	2,20	2,20	2,20	2,20
Sjukförsäkring	10,10	6,23	8,50	8,80	8,80	11,08
Arbetskadeförsäkring	0,90	1,38	1,38	1,38	1,38	0,68
Folkpension	7,45	5,86	–	–	–	–
Ålderspension (ATP)	13,00	13,00	10,21	10,21	10,21	10,21
Efterlevandepension	–	–	1,70	1,70	1,70	1,70
Delpension	0,50	0,20	–	–	–	–
Summa	31,95	26,67	23,99	24,29	24,29	25,87
<b>Allmänna egenavgifter, % av avgiftsunderlaget</b>						
Sjukförsäkring	.	2,95	–	–	–	–
Pension	.	1,00	7,00	7,00	7,00	7,00
Summa	.	3,95	7,00	7,00	7,00	7,00

<sup>1)</sup> För egenföretagaravgifter gäller delvis andra procentsatser.

Ovanstående tabell är en sammanställning över avgifternas lagstadgade andel av avgiftsunderlaget. Utöver de avgifter rörande socialförsäkring som finns i tabellen finns också en arbetsmarknadsavgift och en allmän löneavgift. Om man inkluderar dessa blir summan 32,82 procent av underlaget år 2002.

Avgiftsunderlaget utgörs för socialavgifterna av lönesumman för anställda och egna företagare och betalas av arbetsgivaren respektive egenföretagaren. Den allmänna egenavgiften betalas in av de förvärvsarbetande. Den grundas på förvärvsinkomsten och på inkomster som sjukpenning, föräldrapenning, arbetslöshetsförsäkring med mera.

Åren 1999–2001 skedde flera avgiftsförändringar. År 1999 togs folk- och delpensionsavgifterna bort och avgifter för föräldraförsäkring och efterlevandepension infördes. Avgiften för sjukförsäkring respektive ålders-

pension har förändrats. Sänkningar och höjningar i avgifterna har samtidigt kompensrats av höjningar och sänkningar i den allmänna löneavgiften.

År 2003 har ytterligare förändringar ägt rum. Sjukförsäkringsavgiften har höjts och arbetsskadeavgiften har sänkts. Även arbetsmarknadsavgiften och den allmänna löneavgiften har förändrats. Den sammanlagda procentsatsen är oförändrad mellan 2002 och 2003.

Utvecklingen kommenteras ytterligare i anslutning till tabellerna 3.3–3.9.

### ***Föräldraförsäkring***

**Tabell 3.3 Föräldraförsäkringens inkomster och utgifter 2001–2004, miljoner kronor**

	2001	2002	2003 prognos	2004 prognos
<b>Inkomster:</b>				
Föräldraförsäkringsavgift	20 849	21 634	22 444	23 423
Statliga medel	168	131	141	148
Summa inkomster	21 017	21 765	22 585	23 571
<b>Utgifter:</b>				
Föräldrapenning	12 761	14 105	15 601	16 973
Tillfällig föräldrapenning	3 605	3 745	3 949	4 077
Statliga ålderspensionsavgifter	1 636	1 780	1 980	2 026
Administration	802	799	859	902
Summa utgifter	18 804	20 429	22 389	23 978
därav avgiftsfinansierad	18 636	20 298	22 248	23 830
Överskott/underskott under året	+2 213	+1 336	+196	–407
Avgiftstäckning	112 %	107 %	101 %	98 %

Föräldraförsäkringsavgiften finansierar föräldrapenning och tillfällig föräldrapenning samt största delen av administrationen av dessa. Avgiften finansierar också de ålderspensionsavgifter som inbetalas till pensions-systemet och som beräknas täcka intjänad pensionsrätt för dessa förmåner. Försäkringsavgiften täcker för närvarande utgifterna men år 2004 beräknas utgifterna överstiga inkomsterna med 407 miljoner kronor.

**Sjukförsäkring****Tabell 3.4 Sjukförsäkringens inkomster och utgifter 2001–2004, miljoner kronor**

	2001	2002	2003 prognos	2004 prognos
<b>Inkomster:</b>				
Sjukförsäkringsavgift	82 546	86 020	109 458	116 112
Statliga medel	13 810	15 920	5 786	6 200
Summa inkomster	96 356	101 940	115 244	122 312
<b>Utgifter:</b>				
Sjukpenning och rehabilitering	39 364	43 795	45 881	46 663
Förtidspension/aktivitets- och sjukersättning	40 966	44 658	52 035	56 030
Havandeskapspenning	336	375	394	414
Närståendepenning	56	62	67	72
Sysselsättningsgaranti	5	10	15	16
Statliga ålderspensionsavgifter	12 625	9 834	13 290	15 377
Administration	3 004	3 206	3 562	3 740
Summa utgifter	96 356	101 940	115 244	122 312
därav avgiftsfinansierat enligt regler	88 792	95 455	102 333	108 026
Avgiftstäckning	93 %	90 %	107 %	107 %

Sjukförsäkringsavgiften finansierade till och med år 2002 sjukpenning, rehabiliteringsersättning, närståendepenning, havandeskapspenning, förtidspensioner från ATP och förtidspensioner från folkpensioneringen för dem som haft ATP samt större delen av administrationskostnaderna för dessa förmåner. Kostnaden för sysselsättningsgaranti finansieras med skattemedel.

I januari år 2003 ersattes förtidspension av aktivitetsersättning och sjukersättning. Inkomstgrundade ersättningar finansieras från avgiften medan garantiersättningar finansieras med skattemedel. Avgiften finansierar även statliga ålderspensionsavgifter för ovanstående förmåner.

Det finns ingen regel om att sjukförsäkringsavgiften ska finansiera dessa förmåner i sin helhet. Höjd sjukförsäkringsavgift medför att avgiftsinkomsterna väntas täcka utgifterna under de närmaste åren.

**Arbetskadeförsäkring****Tabell 3.5 Arbetskadeförsäkringens inkomster och utgifter 2001–2004, miljoner kronor**

	2001	2002	2003 prognos	2004 prognos
<b>Inkomster:</b>				
Arbetskadeavgift	13 077	13 620	7 751	7 449
Statliga medel	224	168	151	147
Summa inkomster	13 301	13 788	7 902	7 596
<b>Utgifter:</b>				
Ersättningar till försäkrade	5 757	5 882	6 041	6 199
Statlig ålderspensionsavgift	1 489	1 391	386	496
Administration	376	369	375	387
Summa utgifter	7 622	7 642	6 802	7 082
därav avgiftsfinansierat	7 401	7 447	6 645	6 935
Överskott under året	5 679	6 146	1 100	526
Avgiftstäckning	177 %	182 %	117 %	107 %

Arbetskadeavgiften finansierar ersättningar enligt lagen om arbetskadeförsäkring och motsvarande äldre förmåner samt större delen av deras administration. Dessutom finansierar avgiften statliga ålderspensionsavgifter för utbetalade arbetskadelivräntor med mera.

Arbetskadeförsäkringen redovisade tidigare kraftiga underskott. Flera kostnadsreducerande regeländringar som begränsat försäkringens omfattning har medfört att försäkringen numera visar årliga överskott. Överskottet har använts till att betala tillbaka den tidigare skulden och under år 2000 blev skulden helt betald. Under 2002 blev överskottet drygt sex miljarder kronor. Den sänkta arbetskadeavgiften reducerar överskottet från och med år 2003.



*Ålderspension från AP-fonden***Tabell 3.6** Inkomster och utgifter 2001–2004, miljoner kronor

	2001	2002	2003 prognos	2004 prognos
<b>Inkomster:</b>				
Ålderspensionsavgift till AP-fonden	156 811	160 553	166 916	175 238
därav socialavgift	68 902	72 062	73 898	76 877
allmän pensionsgift	65 156	67 895	69 957	73 058
statlig ålderspensionsavgift	21 210	19 967	22 609	24 624
reglering av avgifter	1 543	629	452	679
Kursskillnader och räntor m.m.	-25 036	-84 542	47 410	68 455
Summa inkomster ”netto” för AP-fonden	131 775	76 011	214 326	243 693
<b>Utgifter:</b>				
Pensionsutbetalningar från AP-fonden	143 564	151 562	154 811	162 231
därav tilläggspension	1 108	1 700	153 521	158 680
inkomstpension	89	236	1 290	3 551
ATP och tillhörande folkpension	142 367	149 626	–	–
Överfört till statsbudget	155 000	–	–	–
AP-fondens administration och kostnadsers.	1 943	2 081	2 224	2 293
Summa utgifter	300 507	153 643	157 035	164 524
Överskott/underskott under året	-168 732	-77 632	57 291	79 169
Avgiftstäckning	108 %	104 %	106 %	107 %
Fondbehållning 31 dec	565 172 <sup>1)</sup>	487 540	544 831	624 000

<sup>1)</sup> Under 2001 överfördes 155 miljarder kronor till statsbudgeten. Denna reglering mellan AP-fonden och statsbudgeten berodde på statens ökade utgifter i samband med införandet av det nya pensionssystemet. Vid beräkning av avgiftstäckning har detta belopp exkluderats.

Det nya ålderspensionssystemet är fristående från förtidspension och efterlevandepension.

Ålderspensionsavgiften förs till största delen till AP-fonden. Delar av avgiften förs till premiepensionssystemet respektive statsbudgeten. Från AP-fonden finansieras ålderspension från ATP och ålderspension från folkpension för dem som haft ATP. Från och med år 2001 finansieras också de nya förmånerna inkomstpension och tilläggspension från fonden.

AP-fondens inkomster består av socialavgift, allmän pensionsavgift samt avkastning på placerade medel. Fonden tillförs också statliga ålderspensionsavgifter från olika anslag i statsbudgeten.

Vid redovisning av fondbehållningen används marknadsvärdet. Fondbehållningen minskade med 168,7 miljarder kronor under år 2001 beroende främst på att 155 miljarder kronor överfördes till statsbudgeten men även den negativa börsutvecklingen bidrog till minskningen. Under år 2002 har fondens underskott minskat till 77,6 miljarder kronor. Nuvarande fördelning av avgifterna beräknas täcka utgifterna under kommande år.

*Ålderspension, premiepension***Tabell 3.7 Premiepensionens inkomster och utgifter 2001–2004, miljoner kronor**

	2001	2002	2003 prognos	2004 prognos
<b>Inkomster:</b>				
Ålderspensionsavg. till premiepens.systemet	18 314	20 403	21 212	21 902
Summa inkomster	18 314	20 403	21 212	21 902
<b>Utgifter:</b>				
Utbetalda premiepensioner	0	1	28	94
Reservationer	17 872	19 876	20 862	21 475
Administration	442	526	322	333
Summa utgifter	18 314	20 403	21 212	21 902
Överskott under året	0	0	0	0

En del av ålderspensionsavgiften förs till premiepensionssystemet som administreras av Premiepensionsmyndigheten. Till premiepensionssystemet är också sjunde AP-fonden knuten. Eftersom systemet är nytt är utbetalningarna än så länge små. Inkomsterna är betydligt högre. Det finns dock inget överskott. Avgifterna fonderas/reserveras för framtida utbetalningar.

*Ålderspensionssystemets påverkan på statsbudgeten***Tabell 3.8 Inkomster och utgifter 2001–2004, miljoner kronor**

	2001	2002	2003 prognos	2004 prognos
<b>Inkomster:</b>				
Ålderspensionsavgift till statsbudgeten	10 803	11 898	12 589	13 202
Statliga medel	0	0	12 327	10 725
Summa inkomster	10 803	11 898	24 916	23 927
<b>Utgifter:</b>				
Garantipension	–	–	24 798	23 809
Övrig folkpension med tilläggförmåner	10 115	9 665	18	18
Administration	100	100	100	100
Summa utgifter	10 215	9 765	24 916	23 927
Överskott/underskott under året	588	2 133	–	–
Avgiftstäckning	106 %	122 %	51 %	55 %

Ålderspensionsavgift över inkomsttaket förs till statsbudgeten. Från statsbudgeten finansierades före år 2003 folkpension till pensionärer utan ATP samt pensionstillskott.

I januari år 2003 togs folkpension och ATP bort och ersattes av tilläggs-pension och garantipension. Garantipensionen finansieras över statsbudgeten. Den del av ålderspensionsavgiften som förs till statsbudgeten beräknas efter år 2002 täcka omkring 50 procent av utgifterna. Det är dock inte i lag avgjort vad denna avgift ska finansiera.

### *Efterlevandepension*

**Tabell 3.9 Efterlevandepensioners inkomster och utgifter 2001–2004, miljoner kronor**

	2001	2002	2003 prognos	2004 prognos
<b>Inkomster:</b>				
Efterlevandepensionsavgift	16 109	16 743	17 345	18 096
Statliga medel	13	26	1 086	1 046
Summa utgifter	16 122	16 769	18 431	19 142
<b>Utgifter:</b>				
Efterlevandepensioner	14 007	14 421	16 565	16 764
Administration	58	70	60	62
Summa utgifter	14 065	14 491	16 625	16 826
därav avgiftsfinansierat	14 052	14 465	15 539	15 780
Överskott under året	2 057	2 278	1 806	2 316
Avgiftstäckning	115 %	116 %	112 %	115 %

Efterlevandepensionsavgiften har finansierat barnpension, änkepension och omställningspension med mera. Från och med år 2003 finansieras endast inkomstgrundad efterlevandepension av avgiften. Garantipension till änke- och omställningspension samt efterlevandestöd till barn finansieras genom skattemedel. Dessutom ska större delen av administrationen av dessa förmåner finansieras av avgiften.

Avgifterna har mer än väl täckt utgifterna för efterlevandepensioner och beräknas överskrida inkomstgrundad efterlevandepension under de närmaste åren. RFV har föreslagit att avgiften ska sänkas från och med år 2004.

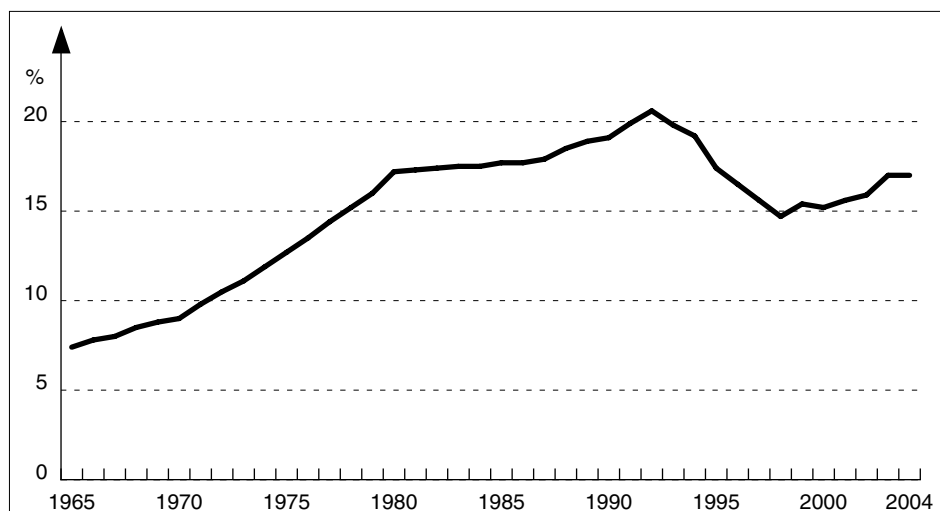
## 4 Socialförsäkringens andel av samhällsekonomin

Utbetalningarna från socialförsäkringen är en betydande del av samhällsekonomin. Följande tabell visar socialförsäkringens andel av bruttonationalprodukten (BNP) genom åren. Fram till början av 1990-talet steg utbetalningarnas andel av BNP kontinuerligt. Särskilt kraftigt ökade socialförsäkringens betydelse fram till 1980, som också framgår av diagram 4.1. Flera kostnadsreducerande regeländringar – sänkta ersättningsnivåer, sjuklöneperiod och karensdag i sjukförsäkringen – har senare medfört att försäkringens andel av en växande BNP har minskat. År 2002 var socialförsäkringens andel nära 16 procent, samma nivå som i slutet av 1970-talet. Socialförsäkringens andel beräknas öka med en procentenhet de närmaste två åren.

**Tabell 4.1 Socialförsäkringssektorns utbetalningar i miljarder kronor och i procent av BNP**

År	Socialförsäkringens utbetalningar, löpande priser	BNP <sup>1)</sup> , löpande priser	Utbetalningarna i % av BNP
1985	152,4	863,0	17,7
1990	257,5	1 347,0	19,1
1995	307,9	1 772,0	17,4
1996	298,9	1 817,1	16,5
1997	295,2	1 890,2	15,6
1998	289,7	1 973,8	14,7
1999	319,2	2 078,5	15,4
2000	333,8	2 196,8	15,2
2001	353,5	2 266,6	15,6
2002	371,2	2 339,9	15,9
2003 (progn)	410,8	2 422,2	17,0
2004 (progn)	429,5	2 537,3	17,0

<sup>1)</sup> Från och med 1993 är sättet att beräkna BNP något förändrat, vilket sänker socialförsäkringens andel med knappt en procentenhet.

**Diagram 4.1 Socialförsäkringssektorns utbetalningar i procent av BNP**

Utgifterna inom socialförsäkringen domineras av utbetalningar till de försäkrade. År 2002 uppgick transfereringarna från socialförsäkringen till hushållen till 352 miljarder kronor, vilket motsvarar 81 procent av de totala offentliga transfereringarna till hushåll. Här har inkluderats den arbetsmarknadsrelaterade utbetalningen av aktivitetsstöd som administreras av försäkringskassorna. Om ersättning från arbetslöshetsförsäkringen medräknas i transfereringarna blir andelen 87 procent. Följande tabell visar att socialförsäkringens andel av de totala transfereringarna minskade under 1990-talet. Sedan 1999 ökar dock andelen igen, främst på grund av kraftigt ökade utgifter för sjukförsäkring och ålderspension.

**Tabell 4.2** Transfereringar till hushåll, miljarder kronor

År	Offentliga transfereringar till hushåll, brutto				Socialförsäkringens andel av totalen, %	Socialförsäkring inkl arbetslöshetsförsäkring, andel av totalen, %
	Från socialförsäkringen		Totalt			
	Löpande priser	2002 års priser	Löpande priser	2002 års priser		
1985	132,1	234,3	165,2	293,0	80,0	83,7
1990	231,5	303,9	275,7	361,9	84,0	86,4
1995	291,5	312,1	384,5	411,7	75,8	86,3
1996	282,8	301,4	372,0	396,4	76,2	86,6
1997	279,4	296,2	373,5	396,0	74,8	84,8
1998	287,4	301,5	384,3	407,9	74,8	83,9
1999	301,4	318,6	393,4	415,8	76,6	84,9
2000	313,2	327,7	402,8	421,5	77,8	85,6
2001	331,6	338,7	413,5	422,6	80,1	85,9
2002	352,4	352,4	433,5	433,5	81,3	86,6
2003 (progn)	387,7	379,8	469,1	459,5	82,6	88,4
2004 (progn)	403,4	387,4	485,2	465,9	83,1	88,6

Not. För omräkning till fast penningvärde har använts prisindex för privat konsumtion.

Socialförsäkringens utbetalningar till hushåll utgjorde fram till mitten av 1990-talet en allt större andel av de enskilda hushållens konsumtion som följande tabell visar. Efter en kulmen på drygt 29 procent år 1994 sjönk andelen till 24 procent år 2000, för att sedan åter öka.

Transfereringarnas andel av konsumtionen är cirka fem procentenheter högre om man ser på den före avdrag för preliminärskatt.

**Tabell 4.3** Transfereringar till hushåll och privat konsumtion, miljarder kronor

År	Socialförsäkringens transfereringar till hushåll, brutto		Privat konsumtion		Socialförsäkringens transfereringar som andel av privat konsumtion, %	
	Löpande priser	2002 års priser	Löpande priser	2002 års priser	Före skatteavdrag	Efter skatteavdrag
1985	132,1	234,3	447,9	794,5	29,5	24,7
1990	231,5	303,9	692,7	909,4	33,4	26,9
1995	291,5	312,4	859,8	920,5	33,9	29,0
1996	282,8	301,4	884,1	942,1	32,0	26,6
1997	279,4	296,2	931,7	987,8	30,0	25,5
1998	287,4	305,1	967,2	1026,7	29,7	24,8
1999	301,4	318,6	1015,7	1073,5	29,7	24,8
2000	313,2	327,7	1078,0	1128,0	29,1	24,1
2001	331,6	338,7	1102,6	1126,1	30,1	25,1
2002	352,4	352,4	1139,2	1139,2	30,9	25,8
2003 (progn)	387,7	379,8	1189,6	1165,3	32,6	27,2
2004 (progn)	403,4	387,4	1236,8	1187,6	32,6	27,2

Not. För omräkning till fast penningvärde har använts prisindex för privat konsumtion.

Den historiska utvecklingen av transfereringarnas betydelse för privat konsumtion framgår ytterligare av följande diagram. Transfereringarnas andel av den totala privata konsumtionen fördubblades under perioden 1965–1980. Socialförsäkringens betydelse för den enskilda ekonomin ökade främst under senare delen av 1970-talet.

**Diagram 4.2** Socialförsäkringssektorns transfereringar till hushåll, netto efter skatteavdrag, i procent av privat konsumtion