

Nybeviljade förtidspensioner

Utveckling av riskfaktorer
under 1990-talet

I serien RFV ANALYSERAR publicerar Riksförsäkringsverket sammanställningar av resultat av

- utrednings- och utvärderingsarbete

I huvudsak är det frågan om mera omfattande studier av olika försäkringsområden som genomförts på RFV:s initiativ.

Publikationerna i denna serie utarbetas av olika enheter inom Riksförsäkringsverket.

I vissa slag av rapporter i denna serie kan det förekomma uttalanden som pekar på behovet av nya eller ändrade författningsbestämmelser eller rekommendationer på något område. Med anledning av sådana uttalanden tar Riksförsäkringsverket sedan i särskild ordning upp frågan om att ge ut nya eller ändrade författningar och allmänna råd på området. Uttalanden i rapporterna har således ingen självständig ställning som går utöver innehållet i gällande författningar och allmänna råd.

Utgivare: Enheten för forskning och utveckling

Författare: Marcela Cohen Birman

tel. 08-786 91 57

Kristian Nyberg

tel. 08-786 91 76

Peter Skogman Thoursie

tel. 08-786 91 17

Skriftserier som ges ut av Riksförsäkringsverket:

RFV Föreskriver (RFFS)	Författningar med bindande föreskrifter
RFV Rekommenderar (RAR)	Allmänna råd om tillämpningen av författningar
RFV Vägledning	Beskrivning av författningsbestämmelser, allmänna råd, förarbeten, rättspraxis, exempel och kommentarer
RFV Analyserar	Resultat av utrednings- och utvärderingsarbete
RFV Anser	Tolkningar av rättsläget, uttalande om verkets åsikt i olika frågor och framställningar till regeringen
RFV Informerar	Redovisning av statistik, upplysningar om regler, rutiner och praxis.
RFV Redovisar	Försäkringsanalyser och rapporter av mer begränsad omfattning.

Beställ hos: Riksförsäkringsverkets Kundtjänst Tfn 08-556 799 29

Fax 08-718 29 90

E-post: rfv@ontime.se eller på Internet www.rfv.se

Tryck: Sjuhäradsbygdens tryckeri 2004.

Förord

Antalet med förtidspension eller sjukbidrag har ökat kraftigt under de senaste åren. Under 2003 var det över en halv miljon individer som hade den nya ersättningsformen sjuk- och aktivitetsersättning. Detta innebär stora kostnader för samhället. För att kunna bryta denna trend är det därför viktigt att öka förståelsen av de mekanismer som ligger bakom orsakerna till att så många lämnar arbetsmarknaden i förtid på grund av sjukdom.

Som ett led i att öka kunskaperna på området har Marcela Cohen Birman, Kristian Nyberg och Peter Skogman Thousie i denna rapport studerat riskerna för att nybeviljas förtidspension under 1990-talet med avseende på ett antal individspecifika faktorer. Rapporten utgör en kartläggning av hur riskerna har förändrats från år till år.

Stockholm i februari 2004

Edward Palmer
Chef för enheten för forskning och utveckling

Innehåll

Sammanfattning	7
1 Inledning.....	9
1.1 <i>Bakgrund</i>	9
1.2 <i>Avgränsning</i>	11
1.3 <i>Disposition</i>	11
2 Beskrivning av datakällor.....	12
3 Nybeviljandet enligt officiell statistik – en deskription	14
4 Utveckling av riskfaktorer för nybeviljandet av förtidspension	18
4.1 <i>Ålder och kön</i>	19
4.2 <i>Region, civilstånd, utbildningsnivå och födelseland</i>	23
5 Avslutande diskussion.....	28
Referenser	30
Appendix A	31
Appendix B – METOD	34
Appendix C – Regressionsresultat	36
Appendix D – Test om äldrereglerna	38

Sammanfattning

Förtidspension är en allt vanligare utträdesväg ur arbetslivet för äldre men även yngre står i allt större utsträckning utanför arbetsmarknaden på grund av sjukskrivning eller förtidspension. Med anledning av de senaste årens ökning av antalet personer med långa sjukskrivningar är det rimligt att anta att antalet som i framtiden beviljas¹ aktivitets- respektive sjukersättning också kommer att följa denna ökande trend.²

Syftet med denna rapport är att beskriva riskerna för nybeviljandet av förtidspension under 1990-talet med hänsyn till olika faktorer såsom kön, ålder, civilstånd, födelseland, region, utbildning och bransch. Rapporten utgör således en kartläggning av hur olika risker för att beviljas förtidspension förändras från år till år. Studien baseras dels på upprepade tvärsnitt för åren 1990–2000 från Linda-databasen, en paneldatabas bestående av cirka 300 000 individer, dels på officiell statistik (RFV:s registerdata).

Officiell statistik visar att utvecklingen av nybeviljade förtidspensioner ofta rör sig i samma riktning som konjunkturen. Under exempelvis 1976–1983 – då det rådde lågkonjunktur – minskade antalet nybeviljade förtidspensioner, medan då konjunkturen vände ökade nybeviljandet igen. Även under 1990-talets konjunktursvängningar gick utvecklingen av nybeviljade förtidspensioner åt samma håll som konjunkturen.

Den officiella statistiken visar även att antalet nybeviljade förtidspensionärer under 1990-talet ökade för alla åldersgrupper, förutom för åldersgruppen 60–64. Ökningstakten var snabbare för kvinnor än män samt snabbare för yngre jämfört med äldre. Den snabbaste ökningen i nybeviljandet av förtidspensioner under perioden skedde bland kvinnor i åldersgruppen 30–39, vilket är alarmerande.

När risken att beviljas förtidspension analyseras visar resultaten att risken stiger med ålder och att kvinnor har en högre risk än män. Under första hälften av 1990-talet minskade risken för män respektive kvinnor i åldersgrupper-

¹ Bevilja innefattar både när den försäkrade har beviljats ersättning efter egen ansökan och när försäkringskassan på eget initiativ tillerkänt den försäkrade sjuk- och aktivitetsersättning.

² Fr.o.m. år 2003 ersätter sjuk - och aktivitetsersättning de tidigare förmånerna förtidspension respektive sjukbidrag.

na 60–64 kraftigt jämfört med män 30–39 år. Motsvarande minskning visas även för åldersgruppen 50–59 och bland kvinnor 40–49 år. Vad gäller den äldsta åldersgruppens minskning finns en viktig del av förklaringen i avskaffandet av de särskilda regler som gjorde det möjligt för personer över 60 år att få beviljat förtidspension av enbart arbetsmarknadsskäl.³ Ett särskilt statistiskt test som har gjorts i rapporten bekräftar att regeländringarna som skedde 1991 och 1997 hade avsedd effekt.

När andra individspecifika faktorer studeras, visar det sig att risken för en individ boende i norrlandslän jämfört med en individ i storstadslän är högre under hela 1990-talet. Dock minskar skillnaden under de sista åren av perioden.

Slutligen visar övriga resultat att risken att beviljas förtidspension är högre för ensamstående än för gifta/samboende, högre vid lägre utbildningsnivå och högre om individen är född utanför Sverige. Vad beträffar utvecklingen av dessa risker över tid kan det konstateras att för personer med grundskoleutbildning jämfört med personer med gymnasial eller eftergymnasial utbildning minskar risken något under perioden. Även för personer födda utanför Sverige kan en svag minskning av risken att förtidspensioneras urskiljas jämfört med svenskfödda. För gifta/samboende framträder däremot ingen särskild trend under perioden.

³ Före oktober 1991 kunde personer över 60 år beviljas förtidspension av rena arbetsmarknadsskäl. Fram till 1997 kunde arbetsmarknadsskäl vägas in i bedömningen av förtidspension av medicinska skäl.

1 Inledning

1.1 Bakgrund

Antalet individer som står utanför arbetskraften i förhållande till antalet yrkesverksamma ökar stadigt. Förtidspension är en allt vanligare utträdesväg ur arbetskraften för äldre åldersgrupper men också allt fler yngre står utanför arbetslivet genom att vara förtidspensionärer eller långtidssjukskrivna. Kombinationen av ökad medellivslängd, lågt barnafödande och att allt fler i yrkesverksam ålder av olika anledningar lämnar arbetslivet i förtid betyder att allt fler måste försörjas av allt färre. Skall framtidens åtaganden inom socialförsäkringen tryggas, är det nödvändigt att bryta denna trend. För att kunna vända utvecklingen av såväl ökade antal sjukskrivna som förtidspensionärer krävs en förståelse av de mekanismer som står bakom orsakerna till denna företeelse.

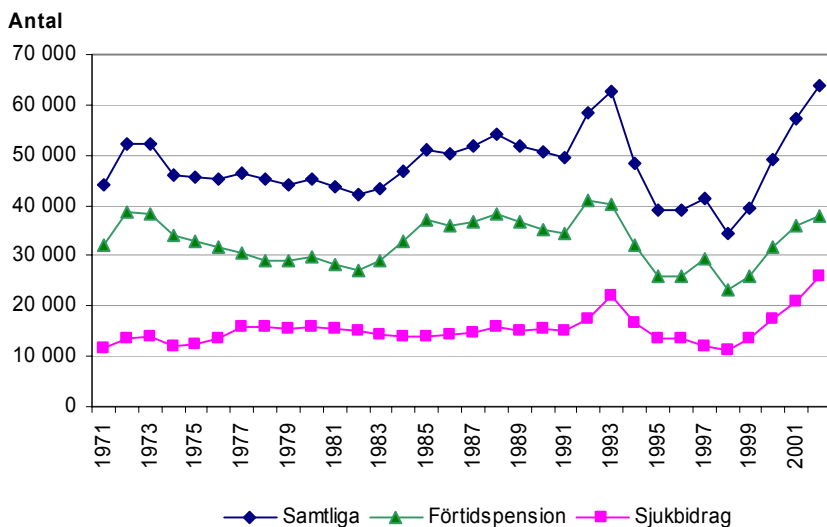
En tidigare studie av Riksförsäkringsverket (Bäckbro m.fl. 2002) visar att under perioden 1983–1999 var förtidspension den vanligaste inkomst som kunde förknippas med utträde för individer i åldersgruppen 55–64 år som lämnar arbetslivet. Regelsystemet har varit utformat på så sätt att det har varit möjligt för personer över 60 år att bli beviljade förtidspension enbart av arbetsmarknadsskäl. Den möjligheten avskaffades i oktober 1991. Förtidspension skulle således i första hand grundas på medicinska skäl eller en kombination av arbetsmarknads- och medicinska skäl. Dock skedde en kraftig uppgång av nybeviljade förtidspensioner under 1992 och 1993 då försäkringskassorna förtidspensionerade många långvarigt sjukskrivna. I januari 1997 ändrades reglerna för sjukpenning och förtidspension vad gäller bedömningen om arbetsförmågans nedsättning. Avsikten med regeländringarna var att sjukpenning och förtidspension mer uttalat än tidigare skulle vara ett skydd vid medicinskt grundad nedsättning av arbetsförmågan. Utrymmet för att vid bedömningen av arbetsförmågans nedsättning beakta andra faktorer än rent medicinska minskade jämfört med tidigare förhållanden. Samtidigt upphörde äldre reglerna som innebar en mildare bedömning vid prövning av rätten till förtidspension för de som fyllt 60 år att gälla.

Figur 1 visar utvecklingen av nybeviljade förtidspensioner under perioden 1971–2002. Det framgår tydligt av figuren att utvecklingen över nybeviljandet rör sig ofta i samma riktning som konjunkturutvecklingen. Mellan åren 1976 och 1983 sker en minskning av nybeviljade förtidspensioner vilket sammanfaller med en period av lågkonjunktur. År 1983 vände konjunkturen

och uppgången fortsatte fram till början på 1990-talet. Figur 1 visar att antalet nybeviljade förtidspensioner ökade under större delen av denna period.

Den kraftiga ökningen av nybeviljade förtidspensioner som inträffade mellan 1992 och 1993 var i stort sett ett resultat av att försäkringskassan förtidspensionerade många som var långtidssjukskrivna. Om man bortser från denna administrativa åtgärd syns det tydligt i figuren att antalet nybeviljade förtidspensioner minskade under större delen av 1990-talet, vilket var en period då Sverige drabbades av en väldig konjunkturedgång. När konjunkturen återigen vände uppåt mot slutet av 1990-talet började antalet nybeviljade förtidspensioner också öka.

Figur 1 Utveckling av antalet nybeviljade förtidspensioner, 1971–2002



Källa: Bearbetning av Riksförsäkringsverkets diagnosregister för förtidspension.

Bortsett från att försäkringskassorna har förtidspensionerat stora grupper långtidssjukskrivna vid några enskilda tillfällen visar statistik att upp- och nedgångar i antalet långtidssjukskrivna följs av liknande förändringar i antalet nybeviljade förtidspensioner sedan början på 1980-talet (Andersson 2003). Med anledning av de senaste årens ökning i antalet långtidssjukskrivna (i juni 2003 fanns det drygt 134 000 individer som varit sjukskrivna mer än ett år) är

det rimligt att förvänta sig att antalet individer som i framtiden beviljas aktivitetsersättning respektive sjukersättning kommer att följa detta mönster.⁴

Syftet med denna rapport är att beskriva riskerna för nybeviljandet av förtidspension under 1990-talet med avseende på olika variabler såsom kön, ålder, civilstånd, födelseland, region, utbildningsnivå och bransch. Rapporten ska således ses som en kartläggning som erbjuder en snabb överblick av hur olika risker för att beviljas förtidspension förändras under ett decennium.

1.2 Avgränsning

Den här rapporten är den första produkten i ett större projekt som syftar till att utreda förtidspensioner och långtidssjukskrivningar. Det finns ett utbytesförhållande mellan långtidssjukskrivning och nybeviljade förtidspensioner. Samtidigt har relationen vid några tidpunkter påverkats av administrativa förändringar i handläggningen, som exempelvis under 1993 då många långtidssjukskrivna förtidspensionerades. Bakom en ökning i antalet nybeviljade förtidspensionärer kan alltså finnas en minskning i antalet långtidssjukskrivna och vice versa. I denna rapport studeras inte detta utbytesförhållande utan enbart utvecklingen av nybeviljade förtidspensioner. Att studera övergången från långtidssjukskrivning till förtidspension är ett komplext område som bör vara föremål för framtida studier.

1.3 Disposition

Rapporten består utöver det inledande kapitlet av fyra kapitel och tre bilagor. Kapitel två ger en beskrivning av datakällorna och i nästföljande kapitel presenteras statistik över nybeviljade förtidspensioner uppdelade på kön, ålder och region. Kapitel fyra visar utvecklingen av de relativa riskerna för att beviljas förtidspension med avseende på kön, ålder, civilstånd, utbildning, födelseland och region under åren 1990–2000. Rapporten avslutas med en kort diskussion. Bilagorna består av tabeller, regressionsresultat samt en mer detaljerad beskrivning av metoden.

⁴ Fr.o.m. år 2003 ersatte sjuk- och aktivitetsersättning de tidigare förmånerna förtidspension respektive sjukbidrag. I denna rapport används begreppet förtidspension genomgående.

2 Beskrivning av datakällor

För att studera utvecklingen av risken att nybeviljas förtidspension används två datakällor nämligen RFV:s registerdata för åren 1990–2002 och Lindadatabasen⁵ för åren 1990–2000.⁶ RFV:s registerdata utgör den officiella statistiken över dem som årligen beviljas förtidspension.

Linda är en paneldatabas där varje år utgör ett slumpmässigt urval på cirka tre procent av Sveriges befolkning. Det motsvarar runt 300 000 individer årligen. Linda innehåller registerinformation från Inkomst- och Förmögenhetsstatistiken, Folk- och Bostadsräkningarna samt ett ytterligare antal register med information om bland annat högsta utbildningsnivå.⁷ Att använda Lindadatabasen gör det möjligt att studera fler variabler än de som förekommer i den officiella statistiken. För att kunna använda Linda i analysen matchas informationen från Riksförsäkringsverkets registerdata med Lindadatabasen.⁸

I tabell A1 i appendix A redovisas antalet individer i urvalet för respektive år uppdelat på individer som nybeviljades förtidspension respektive ej nybeviljades förtidspension samt bortfallet för varje år. I figur 2 redovisas utvecklingen av andelen nybeviljade förtidspensioner beräknat med hjälp av Linda samt motsvarande andelar från den officiella statistiken (RFV:s registerdata).⁹ Figur 2 visar att utvecklingen av nybeviljandeandelen som beräknats med hjälp av Linda följer motsvarande utveckling från den officiella statistiken väl.

⁵ Longitudinal INdividual DAta for Sweden.

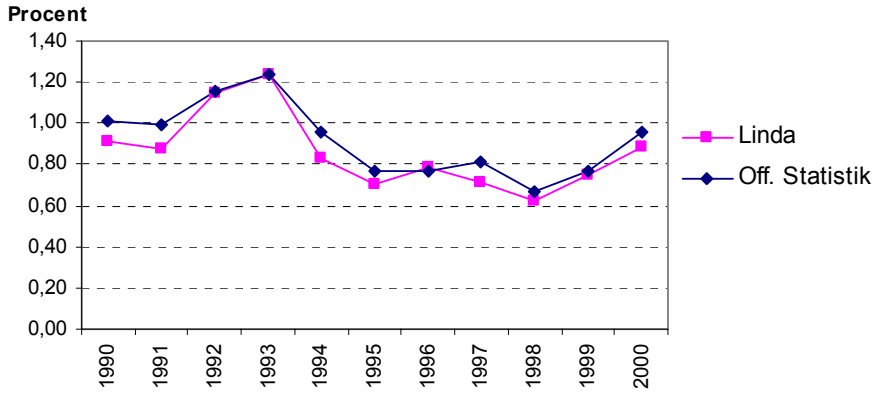
⁶ Lindadatabasen har en eftersläpning på cirka 18 månader, vilket har gjort att uppgifter för de senaste åren inte funnits tillgängliga.

⁷ För en ingående beskrivning av Linda, se Edin & Fredriksson (2000).

⁸ Eftersom förtidspension beviljas till personer med nedsatt arbetsförmåga i åldrarna 16–64 år är urvalet varje år begränsat till just denna åldersgrupp. En individ som ett år blivit beviljad förtidspension är aldrig med i urvalen för nästföljande år. Individer som saknar information för en viss variabel som ingår i analysen tas bort från urvalet.

⁹ Socialförsäkring (1993, 1995, 1996, 1997, 1999), Statistikinformation (1999, 2000, 2001).

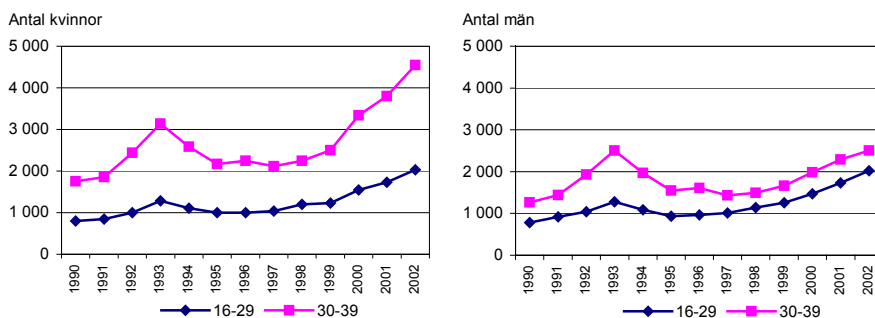
Figur 2 Utveckling av andelen nybeviljade förtidspensioner enligt officiell statistik respektive Linda, 1990–2000. Procent av befolkningen



3 Nybeviljandet enligt officiell statistik – en deskription

I detta kapitel görs en kort deskription av nybeviljandet av förtidspension under 1990-talet och början på 2000-talet utifrån offentlig statistik. I figur 3a och figur 3b redovisas antalet nybeviljade förtidspensionärer per åldersgrupp, för kvinnor respektive män.

Figur 3a Antalet nybeviljade förtidspensionärer i åldersgrupperna 16–29 och 30–39. Kvinnor och män, år 1990–2002



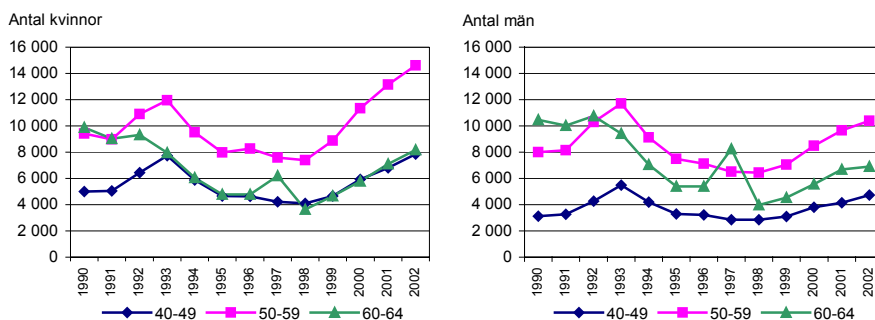
Källa: Bearbetning av Riksförsäkringsverkets diagnosregister för förtidspension.

Figur 3a visar på en svag ökning av antalet nybeviljade förtidspensionärer för såväl kvinnor som män i åldersgrupperna 16–29 och 30–39 mellan 1990 och 1997. Under åren kring 1993 syns en tillfällig topp i nybeviljandet, vilket beror på förtidspensioneringen av många långtidssjukskrivna. Efter 1997 har antalet nybeviljanden ökat för båda åldersgrupperna men den kraftigaste ökningen har varit för kvinnor i åldersgruppen 30–39.

I en tidigare studie från Riksförsäkringsverket (Andersson 2003) visas att det framför allt har skett en ökning av nybeviljandet som beror på psykiska diagnoser för ovanstående åldersgrupper. I den yngsta åldersgruppen (16–29) är det framför allt personer med psykisk utvecklingsstörning som i större utsträckning har beviljats förtidspension. Samtidigt finns det inget som tyder på att antalet personer med medfödd psykisk utvecklingsstörning har ökat. Aktivitetsersättningen som infördes 2003 har till syfte att öka möjligheten för yngre personer att få eller återfå arbetsförmåga och därmed kunna komma in på/återgå till arbetsmarknaden i någon form och därmed bryta den stigande trenden i nybeviljandet för denna åldersgrupp.

Kanske än mer alarmerande är utvecklingen för åldersgruppen 30–39, och främst den kraftiga ökningen bland kvinnor. Under perioden 1990–2002 har antalet som nybeviljats förtidspension mer än fördubblats bland kvinnor i den åldersgruppen, där den största delen av ökningen har skett fr.o.m. 1998. Ökningen kan till stor del förklaras med att antalet fall i diagnosgruppen depressioner och ångest har ökat kraftigt (se Andersson 2003). Att förtidspensioneras med så många möjliga år kvar på arbetsmarknaden är allvarligt både för individen och samhället.

Figur 3b Antalet nybeviljade förtidspensionärer i åldersgrupperna 40–49, 50–59 och 60–64. Kvinnor och män, år 1990–2002



Källa: Bearbetning av Riksförsäkringsverkets diagnosregister för förtidspension.

Figur 3b visar att även i åldersgrupperna 40–49 och 50–59 är det fler kvinnor än män som beviljats förtidspension under hela perioden. För åldersgruppen 60–64 gällde detta enbart under de sista fem åren.

Generellt gäller att för perioden som helhet är det en trendmässig ökning av nybeviljandet i alla åldrar förutom för gruppen 60–64 år, där nivån är lägre år 2002 än år 1990. För åldersgruppen 60–64 sjönk nybeviljandet stadigt fram till 1998, med undantag för år 1997. Anledningen till att mönstret bröts 1997 beror sannolikt på administrativa åtgärder kopplade till regelförändringar. I samband med att ”äldre reglerna” skulle tas bort 1997 är det möjligt att många ansökte och fick förtidspension beviljad enligt de gamla reglerna.¹⁰ Den stora minskningen som helhet mellan 1993 och 1998, för åldersgruppen 60–64 år,

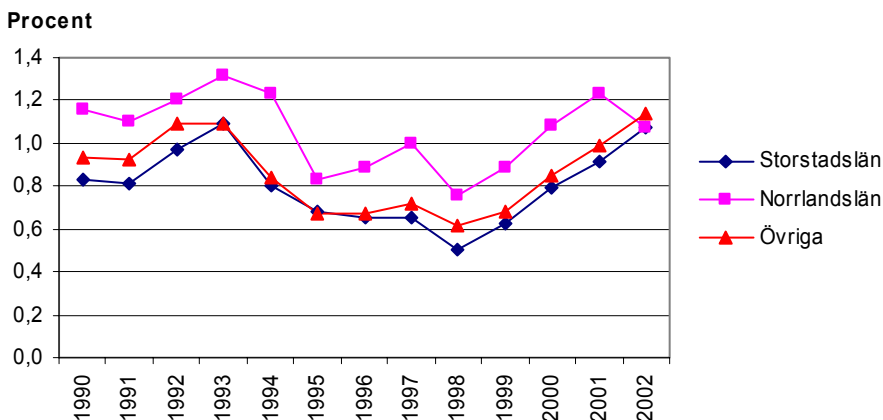
¹⁰ Det var möjligt att bli beviljad förtidspension enligt de gamla reglerna till och med juni 1997 om personen ansökt före 31 december 1996.

sammanfaller dock med att reglerna för att beviljas förtidspension stegvis har blivit mer restriktiva. Det verkar med andra ord som att regeländringarna har haft en tydlig effekt på nybeviljandet av förtidspensionärer för den äldsta åldersgruppen. Detta kommer att testas statistiskt i avsnitt 4.1. Efter 1998 har dock även nybeviljandet i gruppen 60–64 år återigen ökat och följer den allmänna trenden för alla åldersgrupper.

Båda figurerna visar, förutom att antalet nybeviljanden är högre för kvinnor än män i alla åldersgrupper i slutet av perioden, att även ökningstakten i nybeviljandet är snabbare hos kvinnor än hos män.

I figur 4 visas utvecklingen av andelen nybeviljade förtidspensionärer av befolkningen i åldern 16–64 i olika regioner under åren 1990–2002.¹¹

Figur 4 Andel nybeviljade förtidspensionärer av befolkningen, efter region



Källa: Bearbetning av Riksförsäkringsverkets diagnosregister för förtidspension.

¹¹ Regionindelning kan göras på flera olika sätt. I denna rapport görs en grov indelning av länen. Storstadslän består av Stockholms län, Skåne län (före 1997 Malmöhus och Kristianstad län) och Västra Götalands län (före 1998 Göteborg och bohus län, Älvsborgs län och Skaraborgs län). Norrlandslän består av Västernorrlands, Jämtlands, Västerbottens och Norrbottens län. Övriga län består av resterande län, se not i tabell A2 i appendix A.

För perioden som helhet har norrlandslänen haft den högsta andelen nybeviljade förtidspensionärer och storstadslänen den lägsta. Detta mönster bröts dock år 2002 då norrlandslänen uppvisade en kraftig minskning medan de andra regionerna fortsatte sin stigande trend. Denna minskning innebär att norrlandslänen år 2002 hade den lägsta andelen nybeviljade förtidspensionärer av de tre regionerna. Högst nybeviljandeandel år 2002 uppvisar gruppen ”övriga” län.

4 Utveckling av riskfaktorer för nybeviljandet av förtidspension

I kapitlet som följer presenteras utvecklingen av de relativa riskerna för att beviljas förtidspension under åren 1990–2000. För att kunna studera utvecklingen av dessa relativa risker används dels logistisk regression dels univariat analys. En relativ risk jämför kvoten mellan sannolikheten att bli beviljad förtidspension och sannolikheten att inte bli beviljad förtidspension för en viss kategori (en så kallad risk eller ett odds) med motsvarande risk för en annan kategori. Vid logistisk regression kontrolleras för övriga variabler som ingår i modellen medan vid univariat analys tas inte hänsyn till andra variabler.

De relativa risker som beräknas med hjälp av logistisk regression baseras på Linda-urvalet som inkluderar ålder, kön, civilstånd, utbildningsnivå, födelse-land, region och bransch.¹² Detta innebär att de relativa riskerna för en viss grupp, exempelvis kvinnor, är beräknade med hänsyn till de övriga variabler som ingår i regressionsmodellen.¹³ Dessa resultat jämförs sedan med resultat från beräkningen av relativa risker baserade på officiell statistik där ingen hänsyn tas till andra faktorer, dvs. univariat analys.¹⁴ Syftet med jämförelsen är att få en bild över hur väl den officiella statistiken skildrar utvecklingen över nybeviljandet med avseende på olika individspecifika faktorer, utan att konstanthålla för andra faktorer.

I kommande avsnitt presenteras först utvecklingen med avseende på ålder och kön och sedan med avseende på civilstånd, utbildningsnivå, region och födelse-land. Bransch ingår i analysen men resultaten presenteras enbart i appendix C.¹⁵

¹² Underliggande regressionsresultat presenteras i appendix C

¹³ För en utförligare beskrivning av metoden se appendix B.

¹⁴ Relativa risker för officiell statistik beräknas enbart för variablerna kön, ålder och region.

¹⁵ Anledningen är att inga tydliga trender eller mönster kan urskiljas, förutom möjligen att personer i branschen ”bank och fastigheter” har en högre risk att beviljas förtidspension jämfört med referensgruppen verkstadsindustri under hela perioden. Varför just branschen ”bank och fastigheter” uppvisar detta mönster har vi ingen förklaring till.

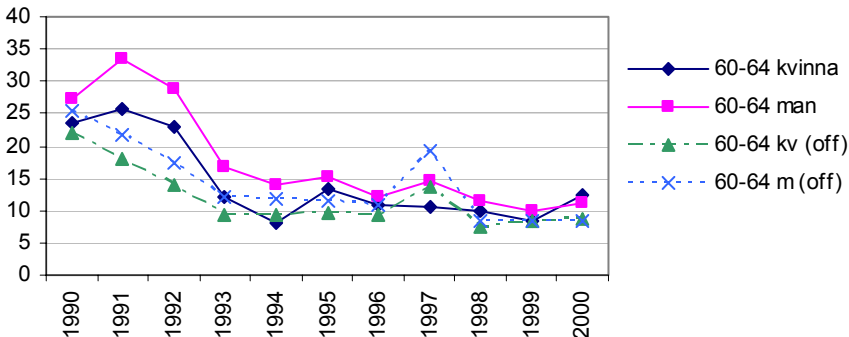
4.1 Ålder och kön

I detta avsnitt analyseras risker för förtidspension för män och kvinnor i olika ålderskategorier. Regressioner som har gjorts för kvinnor och män separat visar att de relativa riskerna utvecklas på ett likartat sätt för kvinnor och män, förutom att kvinnor ofta ligger på en högre nivå. Eftersom dessa resultat tyder på att variablerna i analysen påverkar kvinnor och män på ett likartat sätt, presenteras inga separata regressioner i denna rapport. De relativa riskerna för kvinnor och män presenteras i figur 5–8 i form av en kategorivariabel för ålder och kön. Det innebär att ålder och kön tillåts variera givet att övriga variabler hålls konstanta.

Vid logistisk regression måste en jämförelsegrupp bestämmas. Eftersom utvecklingen av nybeviljade förtidspensioner för män i åldersgruppen 30–39 år är relativt stabil under 1990-talet samt uppgången i nybeviljandet inte är alltför kraftig (se figur 3a), utgör män i denna åldersgrupp en lämplig referensgrupp. I de flesta fall är resultaten signifikanta på minst 5-procentnivån (se appendix C).

Figur 5 Relativa risker för kategorivariabel kön och åldersgrupp 60–64, 1990–2000, män 30–39 utgör referensgruppen¹⁶

Gånger



Figur 5 visar hur den årliga utvecklingen av riskerna för förtidspensionering bland kvinnor och män i åldersgruppen 60–64 varit under åren 1990–2000

¹⁶ Heldragna linjer utgör relativa risker enligt regressionsresultat beräknade på Linda. Streckade linjer utgör obetingade relativa risker beräknade på officiell statistik.

jämfört med män i åldersgruppen 30–39. De heldragna linjerna i figuren representerar resultaten från regressionsanalysen medan de streckade linjerna representerar relativa risker baserade på officiell statistik, dvs. utan att det kontrolleras för andra faktorer. Figuren visar tydligt att den relativa risken har minskat för såväl kvinnor som män oavsett om man studerar den officiella statistiken eller regressionsresultaten. Kvinnors relativa risk ligger dock på en lägre nivå än männens relativa risk. Minskningen var som kraftigast under första hälften av 1990-talet. Exempelvis var risken att bli förtidspensionerad för en man i åldersgruppen 60–64 jämfört med en man i 30–39 års ålder drygt 27 gånger högre år 1990, medan år 2000 var motsvarande risk 11 gånger större.

Att förtidspensionsrisken hos äldre relativt yngre minskade i början av 1990-talet kan ha flera orsaker. Avskaffandet av möjligheten för äldre att beviljas förtidspension av enbart arbetsmarknadsskäl 1991 hade en tydlig effekt. Resultatet av ett statistiskt test med syfte att identifiera ifall en sådan effekt fanns, presenteras senare i detta avsnitt. Figur 3a och 3b visar tydligt att nybeviljandet ökade under åren 1992 och 1993 i alla åldersgrupper med undantag för 60–64-åringar.¹⁷ Det faktum att förtidspensioneringen ökade bland män i åldersgruppen 30–39 år bidrar förmodligen till minskningen av den relativa risken att förtidspensioneras för kvinnor respektive män i åldersgruppen 60–64 år under första hälften av 1990-talet.

Ett sätt att statistiskt testa om avskaffandet av reglerna som var riktade mot äldre gjorde förtidspensionssystemet mer restriktivt för åldersgruppen 60–64 är att jämföra deras förtidspensionsrisk före och efter avskaffandet med motsvarande skillnad för åldersgrupper som inte omfattades av dessa regler.

Två test har genomförts, ett för lagändringen i oktober 1991 och ett för lagändringen i januari 1997. Poängen med att jämföra skillnaden i förtidspensionsrisk före och efter lagändringen hos åldersgruppen 60–64 med motsvarande skillnad för en yngre åldersgrupp – en så kallad jämförelsegrupp – är att jämförelsegruppen speglar utvecklingen av förtidspensionsrisken i frånvaro av regelförändringen. Med ett sådant tillvägagångssätt tas alltså hänsyn till en allmän ned- eller uppgång som kan ha inträffat under dessa år, exempelvis en nedgång som beror på konjunkturen.¹⁸

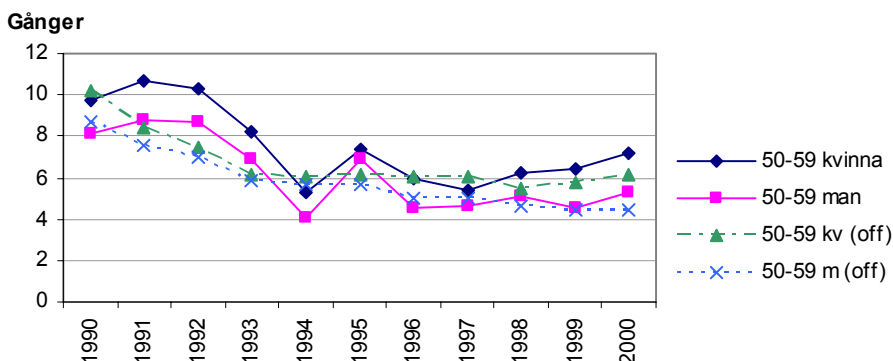
¹⁷ Åren då många långtidssjukskrivna förtidspensionerades.

¹⁸ I appendix D beskrivs metoden för hur testet görs.

Resultatet från båda skattningarna uppvisar en signifikant nedgång i förtidspensioneringsrisken för 60–64-åringarna jämfört med den yngre åldersgruppen (se appendix D).¹⁹ Dessa resultat betyder att avskaffandet av de särskilda reglerna riktade mot äldre hade betydelse för nedgången i förtidspensioneringsrisken för den äldsta åldersgruppen. Detta gäller vid båda lagändringarna och oberoende av vilken jämförelsegrupp som används.

Av figur 6 framgår att för en man i 50–59 års ålder var risken att beviljas förtidspension 8 gånger större än för en man i 30–39 års ålder år 1990, medan samma risk var drygt 27 gånger större för åldersgruppen 60–64 år (jämför figur 5). Figurerna 5 och 6 tillsammans bekräftar att risken för förtidspension stiger med ålder.

Figur 6 Relativa risker för kategorivariabel kön och åldersgrupp 50–59, 1990–2000, män 30–39 utgör referensgruppen



Av figur 6 framgår att även inom denna åldersgrupp kan en minskning av risken att beviljas förtidspension jämfört med män som är 30–39 år skönjas över tid. Vad beträffar de obetingade relativa riskerna enligt officiell statistik (streckade linjer) framgår det av figuren att dessa följer ganska väl de resultat som erhålls från den multivariata analysen (heldragna linjerna).

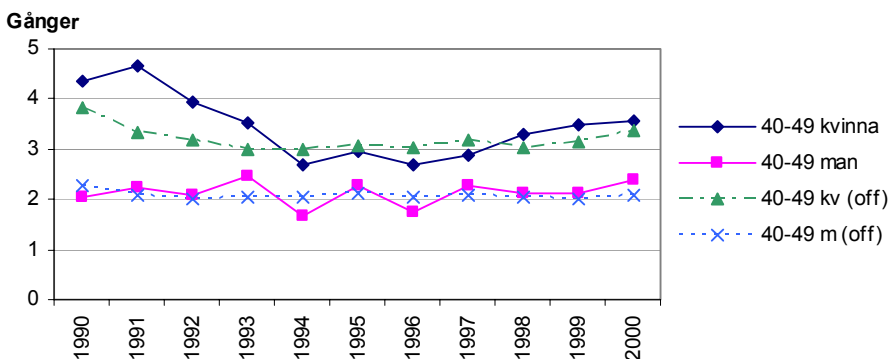
Den relativa risken minskar i början av 1990-talet för åldersgruppen 50–59 jämfört med gruppen 30–39 år. När den officiella statistiken över nybeviljandet studeras (se figur 3a och 3b) syns det tydligt att antalet som beviljades

¹⁹ Både åldersgruppen 40–49 år och 50–59 år testades som jämförelsegrupp.

förtidspension 1990–1993 ökade betydligt mer bland åldersgruppen 30–39 än bland åldersgruppen 50–59. Vad som ligger bakom detta har vi inget svar på.

Figur 7 illustrerar den relativa risken att beviljas förtidspension för män och kvinnor i åldersgruppen 40–49.

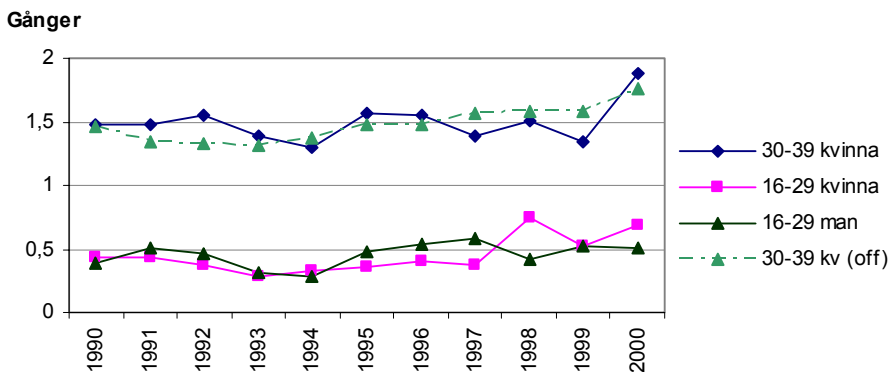
Figur 7 Relativa risker för kategorivariabel kön och åldersgrupp 40–49, 1990–2000, män 30–39 utgör referensgruppen



Under alla år är risken att beviljas förtidspension högre för både kvinnor och män i åldersgruppen 40–49 jämfört med män i 30–39 års ålder. Kvinnornas relativa risk minskar under första delen av 1990-talet för att sedan öka något under senare delen av decenniet. Enligt de obetingade relativa risker som uträknats med hjälp av officiell statistik är denna trend något svagare men följer ganska väl regressionsresultaten. Män i åldern 40–49 löper dubbelt så hög risk att bli beviljade förtidspension jämfört med män i ålder 30–39 år. Den officiella statistiken följer också i detta fall ganska väl resultaten från den multivariata analysen.

Figur 8 visar slutligen de relativa riskerna för resterande åldersgrupper, nämligen kvinnor 30–39 år samt män respektive kvinnor 16–29 år. För att inte göra figur 8 otydlig visas obetingade relativa risker baserade på officiell statistik enbart för gruppen kvinnor 30–39 år. Figuren bekräftar det som redan har påpekats tidigare, således att risken för förtidspension stiger med ålder, eller omvänt att den minskar ju yngre gruppen som studeras är jämfört med referensgruppen.

Figur 8 Relativa risker för kategorivariabel kön och åldersgrupp 16–29 samt 30–39 år, 1990–2000, män 30–39 utgör referensgruppen



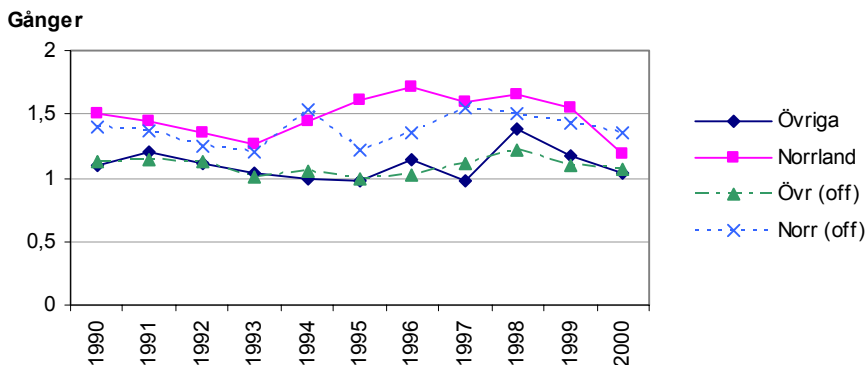
En kvinna mellan 30 och 39 år löper cirka 50 procent högre risk att beviljas förtidspension jämfört med en man i samma ålder år 1990. Risker är nästan 90 procent högre år 2000. I åldersgruppen 16–29 är den relativa risken lägre oavsett kön vilket var förväntat. Någon märkbar trend över tid kan inte läsas ur figuren.

4.2 Region, civilstånd, utbildningsnivå och födelseland

Nedan följer en beskrivning av de relativa riskerna för att nybeviljas förtidspension för resterande analysvariablerna förutom bransch, nämligen region, civilstånd, utbildningsnivå och födelseland. I inledningen av kapitel fyra nämns att relativa risker på basis av officiell statistik även har beräknats för regionvariabeln. I den officiella statistiken görs ingen indelning av nybeviljandet av förtidspension på civilstånd, utbildningsnivå och födelseland och därför kan inga obetingade relativa risker beräknas såsom det har gjorts i föregående avsnitt. Däremot redovisas relativa risker från den multivariata analysen baserade på Linda-urvalet.

Figur 9 tar upp de relativa riskerna att beviljas förtidspension för individer i olika regioner enligt regressionsresultat och officiell statistik.

Figur 9 Relativa risken för förtidspension för olika regioner, 1990–2000, Storstadslän utgör referensgruppen



Figuren visar att individer i norrlandsläna har en högre risk för förtidspensionering jämfört med individer i storstadsläna och i övriga län. Någon stor förändring har inte skett under perioden förutom möjligen för norrlandsläna mellan åren 1993 och 1996 då en viss ökning av den relativa risken sker. Det kan även noteras att den relativa risken för såväl norrlandsläna som för övriga län sjunker under de sista åren. Resultaten för norrlandsläna är signifikanta på minst 5-procentnivå under alla år medan resultaten för övriga län är signifikanta under sex år av den studerade perioden (se appendix C).

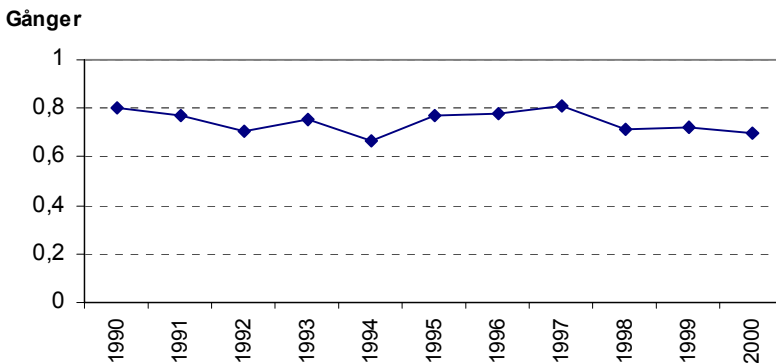
De relativa riskerna som beräknas med hjälp av den officiella statistiken följer väl riskerna från regressionsanalysen. Figur 4 som beskriver andel nybeviljade förtidspensionärer efter region enligt officiell statistik visar att under alla år som studeras (1990–2000) har norrlandsläna en högre andel nybeviljande än de andra läna. Dock visar figur 4 att andelen i norrlandsläna är på ungefär samma nivå som i storstadsläna år 2002 (vilket inte finns med i den multivariata analysen). Samtidigt visar de övriga läna den högsta andelen nybeviljade förtidspensioner samma år. Figur 9 visar att den relativa risken för norrlandsläna minskade något under senare delen av 1990-talet och att den närmar sig den relativa risken för övriga län. I framtiden blir det intressant att studera ifall den bild som den officiella statistiken visar i dag även ger utslag när relativa risker beräknas för dessa år.

Två studier som Riksförsäkringsverket gjort om regionala skillnader i sjukskrivningskostnader per person visade bland annat att bransch inte är en viktig förklaring till varför sjukskrivningar skiljer sig åt mellan kommuner, utan skillnader i sjukpenningersättningen per person inom en given bransch beror snarare på var i landet personen bor (Dutrieux, & Sjöholm 2003 och Palmer

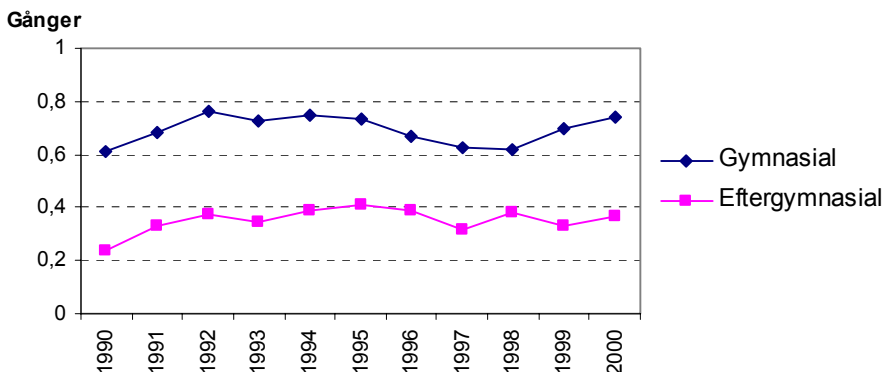
& Olsson 2003). I den här studien berör vi inte sjukskrivningar utan nybeviljandet av förtidspensioner men vissa paralleller kan ändå dras. Vi har valt att i regressionsmodellen inkludera bransch vilket innebär att eventuella regionala skillnader är ”rensade” från skillnader mellan branscher. Det är viktigt att poängtera att bakom regionala skillnader i förtidspensioneringsrisk kan finnas andra skillnader mellan regioner som vi inte har med i denna analys. Vår avsikt här är inte att svara på frågan varför vi observerar dessa region-skillnader.

Figur 10 visar riskerna för gifta eller samboende jämfört med ogifta kontrollerat för kategorivariabeln kön och ålder, födelseland, region, utbildning och bransch. Oavsett år kan vi utläsa av figuren att gifta/samboende löper en lägre risk än ogifta att nybeviljas förtidspension. En tolkning till att gifta eller samboende har en lägre risk för förtidspensionering är att vara gift/samboende kan ses som ett slags socialt skydd eller buffert. En annan tolkning är selektionsargumentet som bygger på att gifta/samboende i högre utsträckning än ogifta har vissa psykiska eller fysiska egenskaper som minskar risken för förtidspensionering (se exempelvis Stattin 1998).

Figur 10 **Relativa risken att bli förtidspensionär för gifta/samboende, 1990–2000**



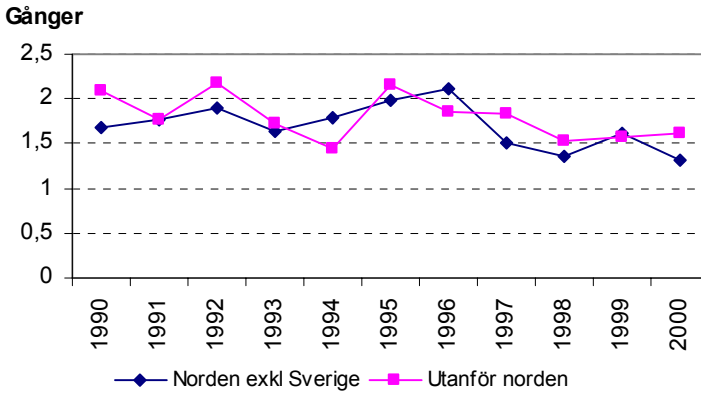
Figur 11 illustrerar risken för förtidspension för individer med gymnasial respektive eftergymnasial utbildning jämfört med risken för individer med enbart grundskoleutbildning. Figuren representerar enbart resultat från den multivariata analysen och samtliga resultat är signifikanta på minst 5-procent-nivån.

Figur 11 Relativa risken för förtidspension för olika utbildningsnivåer, 1990–2000, grundskola utgör referensgruppen

Det framgår tydligt av figuren att ju högre utbildningsnivå desto lägre risk för förtidspension under hela perioden. Risken för en individ med gymnasial utbildning att få förtidspension är cirka 40 procent lägre än för en individ med grundskoleutbildning år 1990. Motsvarande risk år 2000 är cirka 25 procent lägre vilket möjligen tyder på att risken för individer med gymnasial utbildning har närmast sig risken för individer med en utbildningsnivå under gymnasium. Risken för individer med eftergymnasial utbildning är avsevärt mycket lägre än för individer med förgymnasial utbildning under hela perioden. Det ska poängteras att utbildningsnivå är korrelerad med yrkestillhörighet som in sin tur samvarierar med förtidspensioneringsrisken där olika yrken är utsatta för olika arbetsmiljö. Det kan innebära att det inte är utbildningen i sig som genererar en högre eller lägre risk för att bli förtidspensionär.

Slutligen i figur 12 visas risken för förtidspension för individer födda i andra länder jämfört med risken för individer födda i Sverige. Bland nordiska länder ingår alla nordiska länder förutom Sverige. Samtliga resultat är signifikanta på minst 5-procentnivån (se appendix C).

Figur 12 Relativa risken för förtidspension efter födelseland, 1990–2000, Sverige utgör referensgruppen



Figuren visar att individer födda utanför Sverige har en högre risk för förtidspensionering jämfört med svenskfödda. De relativa riskerna varierar från år till år och är som lägst 30 procent högre än för en svenskfödd och högst 110 procent högre. Inga tydliga tendenser kan läsas ur figuren förutom att risken för utlandsfödda sedan mitten av 1990-talet närmast sig något motsvarande risk för svenskfödda. Det resonemang som förs angående riskerna för individer med olika utbildningsnivåer kan även gälla för riskerna med avseende på födelseland, dvs. att födelseland kanske är korrelerad med yrkestillhörighet som i sin tur samvarierar med förtidspensioneringsrisken. Vi kan exempelvis ställa oss frågan ifall individer som är födda i andra länder har yrken med generellt sämre arbetsmiljö och därför uppvisar en relativt högre risk för förtidspension.

5 Avslutande diskussion

Antalet med förtidspension eller sjukbidrag har trendmässigt ökat sedan slutet av 1980-talet och under år 2003 har antalet passerat en halv miljon. Detta innebär stora kostnader för samhället. Samtidigt har antalet sjukskrivna, och framför allt antalet långtidssjukskrivna, ökat kraftigt sedan 1997. Statistiken visar också att en ökning av antalet långtidssjukskrivna ofta följs av en ökning i antalet nybeviljade förtidspensionärer. Det finns alltså fog för en oro att ökningen i antalet nybeviljade förtidspensionärer kommer att fortsätta den närmaste tiden. För att kunna bryta denna trend är det därför viktigt att öka förståelsen av de mekanismer som ligger bakom orsakerna till att så många individer lämnar arbetsmarknaden på grund av sjukdom.

I denna rapport har det presenterats en kartläggning över utvecklingen av nybeviljande förtidspensionärer under en längre sammanhängande period med avseende på några individspecifika variabler.

Ett av huvudresultaten är att förtidspensionsrisken hos kvinnor och män i äldre åldersgrupper minskade relativt yngre åldersgrupper under första hälften av 1990-talet. Detta kan bland annat hänföras till att rätten till förtidspension för 60–64-åringar gjordes mer restriktiv i samband med avskaffandet av möjligheten att förtidspensioneras enbart av arbetsmarknadsskäl 1991. Samtidigt har ökningstakten i nybeviljandet varit snabbast för åldersgrupperna 16–29 och 30–39 under dessa år. Vi har även statistiskt testat om avskaffandet av de särskilda reglerna riktade mot äldre i sig påverkade nedgången i förtidspensionsrisken för åldersgruppen 60–64. Resultatet visar att vid båda gångerna då reglerna för förtidspension för 60–64-åringar har gjorts mer restriktiva sker en signifikant nedgång i förtidspensionsrisken för denna grupp som inte går att förklara med några andra tidsspecifika förändringar. Med andra ord betyder detta att avskaffandet av dessa regler har haft betydelse för nedgången i förtidspensionsrisken för åldersgruppen 60–64.

Studien visar också att ensamstående har högre risk att bli beviljade förtidspension än gifta/sammanboende. Samma sak gäller för personer födda utanför Sverige jämfört med svenskfödda. Vi visar också att risken för att bli förtidspensionär minskar med ökad utbildningsnivå. Det kan vara så att personer med låg utbildning och personer födda utomlands återfinns i yrken med generellt sämre arbetsvillkor och att dem därmed löper större risk att beviljas förtidspension. Vad gäller regiontillhörighet så är skillnaderna inte speciellt stora. Visserligen ligger risken för norrlandslänen något högre än för övriga landet, men under de senaste åren har skillnaderna minskat.

En jämförelse mellan beräknade betingade respektive obetingade relativa risker har även gjorts för att undersöka hur avgörande det är att kontrollera för olika faktorer när utvecklingen av förtidspensionsrisken studeras. Det kan konstateras att resultatet utifrån de beräknade betingade relativa riskerna (regressionsresultat) inte ändrar slutsatserna kvalitativt jämfört med om obetingade relativa risker används. Det innebär i praktiken att det kan vara fullt tillräckligt att studera utvecklingen av risken att förtidspensioneras utan att behöva kontrollera för de vanligaste individspecifika variablerna.

Rapportens resultat tyder på att ytterligare fördjupade studier behövs för att belysa varför vissa grupper riskerar att bli beviljade förtidspension i högre utsträckning än andra grupper. Exempelvis är det angeläget att närmare analysera ökningen av förtidspensioneringsrisken bland yngre. Varför ökar exempelvis de psykiska diagnoserna för denna grupp? Ytterligare en fråga som bör studeras närmare är varför kvinnor löper högre risk än män att beviljas förtidspension. Är det rimligt att 30–39-åriga kvinnor har en 50-procentig högre risk att beviljas förtidspension än män i samma åldersgrupp? Slutligen kan det konstateras att studier som tar fasta på andra aspekter av förtidspensioneringsprocessen också behövs. Det är till exempel viktigt att i strävan att bryta den ökande trenden av långtidssjukskrivna och beviljade förtidspensioner även fördjupa sig i vad som kännetecknar individer som övergår från långtidssjukskrivning till förtidspension.

Referenser

- Andersson, B (2003) *Nybeviljade förtidspensioner och psykisk ohälsa – ålder, kön och diagnos*. RFV Redovisar 2003:1, Stockholm: Riksförsäkringsverket.
- Bäckbro, K, Holmgren, N & Lundqvist, L (2002) *Äldres utträde ur arbetskraften – nu och i framtiden*. RFV Analyserar 2002:3, Stockholm: Riksförsäkringsverket.
- Dutrieux, J & Sjöholm, K-R (2003) *Regionala skillnader i sjukskrivningar – hur ser de ut och vad beror de på?* RFV Analyserar 2003:12, Stockholm: Riksförsäkringsverket.
- Edin, P-A & Fredriksson, P (2000) *LINDA – Longitudinal INdividual DAta for Sweden*. Uppsala: Department of Economics Uppsala University.
- Palmer, E, & Olsson, S (2003) *Regionala skillnader i sjukskrivningar – kommun och bransch*. RFV Analyserar 2003:4, Stockholm: Riksförsäkringsverket.
- Socialförsäkring 1989 och 1990 (1993), Sveriges officiella statistik. Stockholm: Riksförsäkringsverket.
- Socialförsäkring 1991 och 1992 (1995), Sveriges officiella statistik. Stockholm: Riksförsäkringsverket.
- Socialförsäkring 1993 och 1994 (1996), Sveriges officiella statistik. Stockholm: Riksförsäkringsverket.
- Socialförsäkring 1995 och 1996 (1997), Sveriges officiella statistik. Stockholm: Riksförsäkringsverket.
- Socialförsäkring 1997 och 1998 (1999), Sveriges officiella statistik. Stockholm: Riksförsäkringsverket.
- Statistikinformation 1999:3 (1999), Is-I bilaga 1, Stockholm: Riksförsäkringsverket.
- Statistikinformation 2000:3 (2000), Is-I bilaga 1, Stockholm: Riksförsäkringsverket.
- Statistikinformation 2001:3 (2001), Is-I bilaga 1, Stockholm: Riksförsäkringsverket.
- Stattin, M (1998) *Yrke, yrkesförändring och utslagningen från arbetsmarknaden – en studie av relationen mellan förtidspension och arbetsmarknadsförändring*. Umeå: Avhandling i Sociologi, No 8. Umeå Universitet.

Appendix A

Tabell A1 Fördelning av beviljade respektive inte beviljade förtidspensioner i Linda-urvalet samt andel beviljade av total population i Linda-urvalet och i den officiella statistiken, 1990–2000

År	Ej beviljade	Beviljade	Andel beviljade i Linda (%)	Andel beviljade, off. statistik (%)	Bortfall ¹
1990	169 758	1 557	0,91	1,01	1 328
1991	169 795	1 501	0,88	0,99	1 157
1992	169 750	1 974	1,15	1,16	1 142
1993	169 815	2 123	1,23	1,24	1 225
1994	170 787	1 433	0,83	0,96	1 329
1995	171 254	1 211	0,70	0,77	1 479
1996	171 519	1 361	0,79	0,77	1 502
1997	171 705	1 237	0,72	0,81	1 730
1998	172 306	1 077	0,62	0,67	1 792
1999	172 779	1 302	0,75	0,77	1 706
2000	173 313	1 548	0,89	0,96	1 707

¹ Bortfall i riskpopulation till följd av saknade värden för någon/några av variablerna.

Tabell A2 Deskriptiv statistik över andelar i Linda-urvalet med avseende på undersökningsvariablerna för åren 1990, 1995 och 2000

	1990		1995		2000	
	Ej ftp	ftp	Ej ftp	ftp	Ej ftp	ftp
Åldersgrupper:						
16–29	0,33	0,04	0,31	0,05	0,29	0,07
30–39	0,22	0,07	0,23	0,10	0,23	0,11
40–49	0,24	0,18	0,23	0,19	0,21	0,20
50–59	0,15	0,35	0,18	0,41	0,21	0,39
60–64	0,06	0,37	0,05	0,25	0,06	0,23
Kvinna	0,49	0,54	0,49	0,52	0,49	0,57
Gift/samboende	0,47	0,63	0,44	0,58	0,41	0,50

Tabell A2 forts.

	1990		1995		2000	
	Ej ftp	ftp	Ej ftp	ftp	Ej ftp	ftp
Utbildningsnivå:						
Förgymnasial	0,32	0,58	0,27	0,42	0,22	0,33
Gymnasial	0,44	0,30	0,47	0,42	0,54	0,50
Eftergymnasial	0,18	0,06	0,25	0,14	0,23	0,14
Ospecificerad	0,06	0,07	0,02	0,01	0,01	0,03
Födelseland:						
Sverige	0,89	0,82	0,88	0,80	0,87	0,81
Norden (exkl. Sv.)	0,05	0,09	0,04	0,09	0,03	0,05
Utom Norden	0,06	0,10	0,09	0,11	0,10	0,14
Region:^a						
Storstadslän	0,49	0,45	0,50	0,48	0,51	0,49
Övriga	0,40	0,41	0,40	0,38	0,39	0,40
Norrlandslän	0,10	0,14	0,10	0,15	0,10	0,11
Bransch:						
Verkstadsindustri	0,17	0,23	0,15	0,15	0,15	0,13
Jordbruk annan industri	0,17	0,12	0,15	0,13	0,15	0,13
Handel	0,12	0,10	0,11	0,09	0,11	0,08
Hotell och service	0,09	0,07	0,11	0,08	0,14	0,09
Bank och fastighet	0,03	0,05	0,04	0,07	0,04	0,05
Vård och omsorg	0,24	0,21	0,26	0,28	0,27	0,33
Skola och myndigheter	0,10	0,11	0,08	0,09	0,06	0,08
Okänd eller saknas	0,05	0,08	0,06	0,05	0,04	0,06
Övrigt	0,03	0,04	0,04	0,04	0,04	0,04
Observationer	169 758	1 557	171 254	1 211	173 313	1 548

^{a)} *Storstadslän* består av Stockholms län, Skåne län (före 1997 Malmöhus och Kristianstad län) och Västra Götalands län (före 1998 Göteborg och bohus län, Älvsborgs län och Skaraborgs län).

Norrlandslän består av Västernorrlands, Jämtlands, Västerbottens och Norrbottens län.

Övriga län består Uppsala, Södermanland, Östergötland, Jönköping, Kronoberg, Kalmar, Gotland, Blekinge, Halland, Värmland, Örebro, Västmanland, Dalarna och Gävleborg.

Branschindelning

Kodningen av branscher har gjorts utifrån SNI-koder på tvåsiffernivå. Eftersom en ny SNI standard infördes 1992 (gäller fr.o.m. 1993 i LINDA) har det varit nödvändigt att försöka översätta koder från två olika standarder. För att göra detta har vi använt oss av nycklar framtagna av SCB (Meddelande i samordningsfrågor 1992:6). Nycklarna ger inte total jämförbarhet mellan de olika standarderna. Den branschindelning som vi har använt oss av visar dock inte på någon stor skillnad i fördelningen av branscherna över tiden som kan kopplas till ändringen av SNI-indelning. Den första kodningen delade in variabeln i 20 kategorier med 18 definierade branscher. Första indelningen är som följer;

Jordbruk; Malm och mineraler; Kemi; Massa och papper; Stål, metall och elektroindustri; Livsmedel; Textil; El och gas; Byggverksamhet; Parti- och detaljhandel; Hotell; Transport och kommunikation; Bank; Fastigheter; Vård/omsorg; Skola; Myndigheter; Övrig service; Övrig; Bransch okänd/saknas.

Därefter gjordes följande sammanslagningar för att reducera antalet kategorier till 10 stycken.

Verkstadsindustri (Malm och mineraler, Kemi, Massa och papper, Stål, metall och elektroindustri.)

Jordbruk och annan industri (Jordbruk, Livsmedel, Textil, El och gas, Byggverksamhet, Transport och kommunikation.)

Handel (Parti- och detaljhandel.)

Hotell och service (Hotell och Övrig service.)

Bank och fastighet

Vård och omsorg

Skola och myndigheter

Övrig

Bransch okänd/saknas

Appendix B – METOD

För att kunna undersöka risken att bli förtidspensionär använder vi oss av multivariat analys. Analysen görs med hjälp av logistisk regression vilket innebär att ett antal faktorerers betydelse för risken att bli förtidspensionär prövas. Varje år skattas hur de variabler som ingår i analysen påverkar risken att bli nybeviljad förtidspension. På det sättet kan man se hur riskerna har förändras över tid. De variabler som ingår i analysen är kön, ålder, civilstånd, födelseland, region, utbildningsnivå och branschtillhörighet. Den beroende variabeln antar värdet 1 om individen blev nybeviljad förtidspension och 0 annars. De oberoende variablerna definieras på följande sätt: en kategorivariabel för 10 könsspecifika åldersgrupper (kvinnor och män i åldersgrupperna 16–29, 30–39, 40–49, 50–59 och 60–64), en dummyvariabel för civilstånd (1 om individen är gift eller samboende, 0 annars), en kategorivariabel för individens högsta utbildningsnivå (förgymnasial, gymnasial, eftergymnasial och ospecificerad), en kategorivariabel för individens födelseland (Sverige, Norden förutom Sverige och utanför Norden), en kategorivariabel för regiontillhörighet (storstadslän, norrlandslän och övriga län), en kategorivariabel för aggregerad branschtillhörighet (verkstadsindustri, jordbruk och annan industri, handel, hotell och service, bank och fastighet, vård och omsorg, skola och myndigheter, okänd eller information saknas samt övriga branscher). När det gäller utbildningsnivå och bransch har vi valt att använda kategorier för ospecificerad utbildningsnivå respektive okänd (eller information saknas) bransch för att inte förlora observationer.

Könsspecifika åldersgrupper används i regressionerna. Genom att tillåta könsspecifika effekter av ålder kan vi undersöka om utvecklingen av förtidspensionsriskerna för de olika åldersgrupperna under 1990-talet förändrats olika för kvinnor och män under samma period.

Resultaten presenteras i termer av relativa risker för förtidspension. En relativ risk jämför kvoten mellan sannolikheten att bli beviljad förtidspension och sannolikheten att inte bli beviljad förtidspension för en viss kategori (en så kallad *risk* eller ett *odds*) med motsvarande risk för en annan kategori. I följande ruta illustreras ett enkelt exempel som beskriver hur oddsen och oddskvoter beräknas.

Exempel på beräkning av sannolikheter, odds och oddskvoter

Individerna kan delas upp i två grupper, äldre (50–64 år) och yngre (16–49 år). Med hjälp av en korstabell (tabell B1) redovisas hur många individer inom respektive åldersgrupp som ett visst år beviljades respektive ej beviljades förtidspension.

Tabell B1

	<i>Beviljade</i>	<i>Ej beviljade</i>	<i>Totalt</i>
50–64	852	48 335	49 187
16–49	467	128 166	128 633
Totalt	1 319	176 501	177 828

Utifrån denna tabell kan vi räkna ut sannolikheten att en individ i åldersgruppen 50–64 år blir beviljad förtidspension, $P(\text{beviljad}|50-64)=852/49187\approx 0.017$. Sannolikheten att inte bli beviljad förtidspension för samma åldersgrupp är $P(\text{ej beviljad}|50-64)=1-P(\text{beviljad}|50-64)=0.983$. Risken att åldersgruppen 50–64 skall nybeviljas förtidspension är således $P(\text{beviljad}|50-64)/P(\text{ej beviljad}|50-64)=852/48335\approx 0.018$. På tusen individer i åldersgruppen 50–64 år som inte blev beviljad förtidspension går det 18 individer som blev beviljade.

Om vi på motsvarande sätt räknar ut risken att åldersgruppen 16–49 skall bli beviljad förtidspension får vi $467/128166\approx 0.004$. På tusen individer i åldersgruppen 16–49 år som inte blev beviljad förtidspension går det 4 individer som blev beviljade.

Den relativa risken för förtidspension definieras som kvoten mellan dessa båda åldersgruppers risker för förtidspension, dvs. $0.018/0.004=4.5$. Risken att åldersgruppen 50–64 skall bli beviljad förtidspension är alltså 4.5 gånger högre än motsvarande risk för åldersgruppen 16–49.

Med hjälp av logistisk regression kan sådana relativa risker räknas ut för varje variabel – grupp eller kategori – där en förutbestämd referensgrupp väljs (åldersgruppen 16–49 i exemplet ovan). Poängen med regressionsanalys är att dessa relativa risker kan beräknas då vi håller värden på övriga variabler som ingår i regressionsmodellen konstanta.

Appendix C – Regressionsresultat

Tabell C1 Logistisk regression nybeviljad förtidspension. Relativa risker för åren 1990–2000

	1990	1991	1992	1993	1994	1995	1996	1997	1998	1999	2000
Könsålderskategori											
Kvinna 16–29	0,43***	0,43***	0,38***	0,29***	0,33***	0,36***	0,41***	0,38***	0,74	0,52***	0,69**
Kvinna 30–39	1,48**	1,48*	1,56**	1,39**	1,29	1,57**	1,55***	1,38*	1,50**	1,35*	1,87***
Kvinna 40–49	4,36***	4,64***	3,95***	3,51***	2,68***	2,94***	2,70***	2,89***	3,28***	3,48***	3,58***
Kvinna 50–59	9,77***	10,63***	10,33***	8,17***	5,25***	7,33***	5,91***	5,42***	6,27***	6,41***	7,20***
Kvinna 60–64	23,52***	25,73***	22,88***	11,98***	7,92***	13,26***	10,90***	10,44***	10,02***	8,38***	12,29***
Man 16–29	0,39***	0,51***	0,46***	0,31***	0,28***	0,47***	0,54***	0,58***	0,42***	0,53***	0,51***
Man 30–39 (ref.)	1	1	1	1	1	1	1	1	1	1	1
Man 40–49	2,06***	2,23***	2,08***	2,47***	1,67***	2,28***	1,74***	2,26***	2,12***	2,13***	2,38***
Man 50–59	8,10***	8,83***	8,67***	6,87***	4,09***	6,92***	4,58***	4,66***	5,11***	4,51***	5,27***
Man 60–64	27,41***	33,62***	28,88***	16,73***	14,01***	15,15***	12,17***	14,65***	11,36***	10,04***	11,22***
Civilstånd											
Ogift (ref.)	1	1	1	1	1	1	1	1	1	1	1
Gift/sambo	0,80***	0,77***	0,71***	0,75***	0,66***	0,77***	0,78***	0,81***	0,72***	0,72***	0,69***
Utbildning											
Förgymnasial (ref.)	1	1	1	1	1	1	1	1	1	1	1
Gymnasial	0,61***	0,68***	0,76***	0,73***	0,74***	0,73***	0,67***	0,62***	0,62***	0,70***	0,74***
Eftergymnasial	0,24***	0,33***	0,37***	0,35***	0,39***	0,41***	0,39***	0,32***	0,38***	0,33***	0,37***
Ospecificerad	1,00	1,56**	0,56***	0,74*	0,95	0,66	1,07	0,96	1,40	1,07	1,83***

Tabell C1 forts.

	1990	1991	1992	1993	1994	1995	1996	1997	1998	1999	2000
Födelseland											
Sverige (ref.)	1	1	1	1	1	1	1	1	1	1	1
Norden	1,67***	1,77***	1,90***	1,63***	1,79***	1,99***	2,10***	1,51***	1,36**	1,61***	1,32**
Övriga	2,10***	1,77***	2,17***	1,72***	1,44***	2,16***	1,86***	1,84***	1,54***	1,58***	1,61***
Region											
Storstadslän (ref.)	1	1	1	1	1	1	1	1	1	1	1
Norrlandslän	1,51***	1,44***	1,36***	1,26***	1,44***	1,61***	1,71***	1,59***	1,65***	1,54***	1,20**
Övriga län	1,10*	1,20***	1,11**	1,04	0,99	0,98	1,14**	0,97	1,38***	1,18***	1,03
Bransch											
Tillverkningsindustri (ref.)	1	1	1	1	1	1	1	1	1	1	1
Jordbruk annan industri	0,59***	0,78***	0,72***	0,75***	0,88	0,88	1,08	0,78**	1,11	1,09	1,01
Handel	0,66***	0,82*	0,73***	0,75***	0,84	0,91	1,10	0,91	0,96	1,04	0,83
Hotell och service	0,76**	0,87	0,76***	0,71***	0,91	1,03	1,22*	1,04	0,94	1,13	1,00
Bank och fastighet	1,05	1,39**	1,06	1,23**	1,33**	1,54***	1,52***	1,21	1,49***	1,32*	1,28*
Vård och omsorg	0,78***	0,97	0,99	1,02	1,23**	1,21*	1,39***	1,42***	1,50***	1,59***	1,39***
Skola och myndig.	0,81**	0,91	0,91	0,96	1,16	1,16	1,49***	1,35**	1,01	1,37**	1,24*
Okänd eller saknas	0,59***	0,76**	0,73***	0,68***	0,85	0,76*	1,02	1,01	1,31*	1,59***	1,17
Övrigt	1,02	1,14	0,82	1,09	0,82	1,28	1,28	1,36**	1,21	1,32*	1,21

***, ** och * representerar signifikans på 1-, 5- och 10-procentnivån.

Appendix D – Test om äldrereglerna

Testet går ut på att jämföra utvecklingen av förtidspensioneringsrisken för åldersgruppen 60–64 mellan två tidpunkter, en före och en efter regelförändringen, med motsvarande utveckling för en yngre grupp som inte omfattades av regelförändringen.²⁰ Första reformen inträffade i oktober 1991 och därför utgörs första tidpunkten av en sammanslagning av åren 1990 och 1991. Den andra tidpunkten blir en sammanslagning av åren 1993 och 1994. Två påföljande år används för att definiera en tidsperiod för att undvika att testet blir beroende av utfallet av ett enskilt år.

Den andra reformen trädde i kraft den 1:a januari 1997. I detta fall är första tidpunkten en sammanslagning av åren 1995 och 1996 och den andra tidpunkten en sammanslagning av åren 1998 och 1999.

I praktiken skapas en periodvariabel som antar värdet 0 vid första tidpunkten i perioden och 1 vid andra tidpunkten (se variabel ”period” i tabell D1 och D2). Denna dummy fångar upp de tidseffekter som är gemensamma för både åldersgruppen 60–64 år och den yngre åldersgruppen. I övrigt skapas en dummy som antar värdet 0 för den yngre gruppen och 1 för gruppen 60–64 år (se variabel D60–64). Den variabel fångar upp de effekter som är specifika för varje åldersgrupp.

Slutligen skapas en interaktionsvariabel mellan dessa två variabler.

Koefficienten på denna variabel mäter skillnaden i hur förtidspensionsrisken för åldersgruppen 60–64 år förändrats mellan de två tidpunkterna med motsvarande förändring för den yngre jämförelsegruppen. Genom att jämföra gruppernas förändringar i förtidspensionsrisker över tid kontrolleras automatiskt för alla nivåskillnader mellan grupperna samt alla gemensamma tidseffekter som kan tänkas ha påverkat förtidspensionsrisken. Den skattade koefficienten ger oss på så sätt en indikation på ifall reformen hade effekt på utvecklingen av förtidspensioneringsrisken för åldersgruppen 60–64 eller inte.

I tabell D1 och tabell D2 presenteras en specifikation av regressionsresultatens koefficienter samt signifikanser. Testet består av totalt fyra regressioner, två för varje reform. I regressionen kontrolleras också för kön, civilstånd,

²⁰ Den yngre gruppen består av antingen 50–59-åringar eller 40–49-åringar.

utbildning, region, födelse land och bransch men dessa koefficienter presenteras inte.

Tabell D1 Regressionsresultatens koefficienter för test av 1991 års reform

<i>Variabel</i>	<i>Jämförelsegrupp</i>	
	<i>50–59 år</i>	<i>40–49 år</i>
Period	0,19***	0,41***
D60–64 år	1,09***	2,16***
Period x D60–64 år	–0,37***	–0,58***

*** och ** representerar signifikans på 1- och 5-procentnivån.

Tabell D2 Regressionsresultatens koefficienter för test av 1997 års reform

<i>Variabel</i>	<i>Jämförelsegrupp</i>	
	<i>50–59 år</i>	<i>40–49 år</i>
Period	–0,15***	0,05
D60–64 år	0,75***	1,67***
Period x D60–64 år	–0,15**	–0,35***

*** och ** representerar signifikans på 1- och 5-procentnivån.

Nybeviljade förtidspensioner Utveckling av riskfaktorer under 1990-talet

Förtidspension är en allt vanligare utträdesväg ur arbetslivet för äldre. Även yngre står i allt större utsträckning utanför arbetsmarknaden. Denna rapport beskriver riskerna för nybeviljandet av förtidspension under 1990-talet med avseende på olika individspecifika faktorer. De äldstas risk att bli förtidspensionär har minskat jämfört med de yngre. Regelförändringar under perioden har haft avsedd effekt. Personer boende i norrlandslänen har högre risk att förtidspensioneras jämfört med övriga län. Risken är även högre för ensamstående jämfört med gifta/samboende, högre vid lägre utbildningsnivå och högre om individen är född utanför Sverige.