

Föräldrapenning – försäkringsutveckling och analys

Innehållsförteckning

INNEHÅLLSFÖRTECKNING	2
SAMMANFATTNING	3
BAKGRUND	4
DEN EKONOMISKA FAMILJEPOLITIKEN	4
<i>Från moderskapspenning till föräldraförsäkring</i>	5
UPPDRAGET	6
FÖRSÄKRINGSUTVECKLING FÖRÄLDRAPENNING	7
KVINNORNAS UTTAGSMÖNSTER	7
MÄNNENS UTTAGSMÖNSTER	8
FÖRÄLDRALÖN GENOM ANSTÄLLNINGSAVTAL	10
BARNETS PERSPEKTIV	12
SLUTSATSER	14
FÖRSÄKRINGSUTVECKLING	14
REFERENSER	15
BILAGA 1 FÖRÄLDRAPENNINGEN I SIFFROR	16

Sammanfattning

Regeringens mål för verksamhetsområdet försäkring inom den ekonomiska familjepolitiken är att ” *Föräldrar ska genom Försäkringskassans information få goda förutsättningar att välja hur man vill fördela föräldrapenningdagarna mellan sig*”. Det framgår av Försäkringskassans regleringsbrev för år 2010. I regleringsbrevet ger regeringen Försäkringskassan ett särskilt uppdrag att analysera och följa upp utvecklingen av föräldrapenninguttaget.

”Försäkringskassan ska analysera och följa upp utvecklingen av föräldrapenninguttaget. Analysen ska ta hänsyn till barnets födelseår och de skillnader i regelsystemen som gäller för olika årskullar. ”

I Försäkringskassans statistik över utbetalda föräldrapenningdagar syns en tydlig skillnad när det gäller användandet av dagar för barn födda före och efter år 2002 på precis samma sätt som det tidigare fanns en skillnad före och efter 1995. Papporna till barn födda efter 2002 använder betydligt fler dagar än papporna till barn födda före 2002. Reformerna som innebar att först 30 dagar och sedan 60 dagar inte längre kunde avstås till den andra föräldern har inneburit att fler män använder fler dagar med föräldrapenning än vad män tidigare gjort för sina barn.

Det finns också ett trendbrott i uttagsmönstret när det gäller totalkonsumtionen av dagar. Kvinnor med barn födda efter 2006 ökar sin konsumtion av dagar jämfört med kvinnor med barn födda tidigare år. Utvecklingen kommer troligtvis att leda till att de s.k. ”brinnande dagarna”, dvs. de dagar som aldrig hinner användas före det att barnen uppnår åtta års ålder, på sikt kommer att minska i antal. Höjningen av ersättningstaket den 1 juli år 2006 tillsammans med värdeökningen av lägstanivådagarna tycks ligga bakom en något högre konsumtion av föräldrapenningdagar samtidigt som dessa reformer tycks ha förstärkt säsongmönstren dvs. fler dagar konsumeras framförallt under sommarmånaderna. Detta trots att flera arbetstagare redan är tilläggsförsäkrade till en ersättningsnivå över det rådande ersättningstaket, men dock under en begränsad period.

År 2009 var ett år då de redan rådande trenderna fortsatte att förstärkas generellt.

Bakgrund

Den ekonomiska familjepolitiken

”Det övergripande målet för svensk familjepolitik är att ge barnen trygga uppväxtvillkor och att ge bägge föräldrarna möjlighet att förena föräldraskap och förvärvsarbete.” (SOU 2001:24, s 43)

Politiken som rör familjer förändras över tiden. Förändringarna beror på olika samhällsförändringar liksom allmän ekonomisk utveckling, utbyggnad av den offentliga sektorn och demografiska förändringar. Den moderna svenska familjepolitiken har sitt ursprung i den offentliga debatten under 1960- och 1970-talen. Den har därefter reformerats och förändrats sedan föräldraförsäkringen infördes 1974¹.

Det politiska målet år 2010 för den ekonomiska familjepolitiken är att den ska bidra till förbättrade förutsättningar för en god ekonomisk levnadsstandard för alla barnfamiljer².

De ekonomiska familjestöden är också utformade så att de tillgodoser specifika behov hos bland annat ensamstående föräldrar och föräldrar till funktionshindrade barn. De underlättar också ekonomiskt för föräldrar att kombinera arbetslivet med familjelivet och föräldraskapet.

De ekonomiska familjestödens andel av barnfamiljernas disponibla inkomst är beroende av familjernas storlek, sammansättning och inkomst. Hur de olika familjestöden är utformade har stor påverkan på hur väl deras syfte uppnås.

I Sverige finns det drygt 1,9 miljoner barn i åldrarna 0 – 17 år som bor i närmare 1,1 miljoner familjer, det är för dem som den ekonomiska familjepolitiken främst har betydelse. Under 2009 bidrog den ekonomiska familjepolitikens förmåner till att höja den disponibla inkomsten med i genomsnitt 11 procent för barnhushållen. På så sätt utjämnar familjepolitiken skillnaderna i ekonomiska villkor mellan familjer med och utan barn. Störst är utjämnningen för ensamståendehushållen med barn.

Trots den ekonomiska familjepolitiken har många barnhushåll haft en låg ekonomisk standard år 2009 och störst andel barnhushåll med låg ekonomisk standard hade barnhushåll med ensamstående föräldrar, framförallt ensamstående utrikesfödda föräldrar.

De förmåner som omfattas av den ekonomiska familjepolitiken delas in i tre verksamhetsområden:

- Försäkringar
- Generella bidrag
- Behovsprövade bidrag.

Föräldrapenning, tillfällig föräldrapenning och havandeskapspenning är försäkringsförmåner som karaktäriseras av att de ska ge ersättning för inkomstbortfall i samband med frånvaro från

¹ Working Papers in Social Insurance 2005:1

² Regleringsbrev för Försäkringskassan 2010

arbetet för till exempel vård av barn. De generella bidragen kännetecknas av att ett lika stort belopp utgår till alla individer som uppfyller vissa förutsättningar, hit hör barnbidrag inklusive flerbarnstillägg samt adoptionsbidrag. Verksamhetsområdet behovsprövade bidrag omfattar bostadsbidrag, underhållsstöd samt vårdbidrag. Dessa bidrag är behovs- och/eller inkomstprövade.

Från moderskapspenning till föräldraförsäkring

Moderskapspenningen inrättades år 1961 och innebar att alla mödrar fick ett visst grundbelopp oavsett om de arbetade eller inte. Tanken med denna moderskapspenning var att försäkra kvinnor som inte arbetade en viss egen inkomst. Moderskapspenningen gav år 1972 kvinnor ett grundbelopp på 1080 kr vilket motsvarade grundsjukpenning i 180 dagar. Vid flerbarnsfödelse utgick ytterligare 540 kr för varje barn utöver det första. Av moderskapspenningen kunde 300 kronor betalas ut tidigast 120 dagar före den beräknade födseln. Föräldraförsäkringen infördes år 1974 och ersatte den tidigare moderskapspenningen.

Papporna fick därmed samma villkor som mammorna att få rätt till ersättning för vård av barn. Syftet var att ge föräldrarna möjlighet att dela ansvaret för barnets omvårdnad och att vara hemma med sina barn under längre sammanhängande perioder. Syftet var också att samtidigt bidra till att kvinnor och män med små barn skulle kunna behålla sin anknytning till arbetslivet. Föräldraförsäkringen fördes fram som en viktig jämställdhetsreform.

Från början omfattade föräldraförsäkringen endast föräldrapenning i samband med barns födelse och var ett ekonomiskt stöd som föräldrar fick i samband med barns födelse eller adoption. Antalet föräldrapenningdagar uppgick till 180. Antalet dagar har sedan dess utökats och uppgår sedan år 2002 till 480, varav 60 är reserverade för vardera föräldern. Den första reserverade månaden, som brukar kallas pappamånaden, infördes år 1995 och den andra reserverade månaden infördes år 2002.

Ersättningsnivåerna har varierat något sedan år 1974. Sedan år 2002 är 390 av de 480 föräldrapenningdagarna kopplade till föräldrarnas inkomst. För föräldrar utan inkomst eller för dem som inte uppfyller vissa kvalifikationskrav finns en grundnivå om 180 kronor per dag. Av de 480 föräldrapenningdagarna är 90 s.k. lägsta nivå dagar. För barn födda från den 1 juli år 2006 är ersättningen 180 kronor per dag. Föräldrapenningdagarna kan tas ut som hel, tre fjärdedels, halv, en fjärdedels eller en åttondelsersättning. En gravid kvinna har rätt till föräldrapenning från och med den 60:e dagen före den beräknade tidpunkten för barnets födelse.

Första året då möjlighet fanns för männen att ta ut föräldrapenning togs cirka en halv procent av föräldrapenningdagarna ut av män. Andelen föräldrapenningdagar som tagits ut av män har därefter sakta ökat under de dryga 35 år som gått sedan dess. År 2009 togs 22,3 procent av dagarna ut av män.

År 2009 utbetalades drygt 25 miljarder kronor i föräldrapenning för cirka 600 000 barn.

Uppdraget

Ett syfte med föräldrapenningen är att kompensera för en del av det inkomstbortfall som uppstår i samband med föräldraledighet och därigenom ge både kvinnor och män möjlighet att kombinera föräldraskap med arbete eller studier. Jämställdhetsaspekten har funnits med sedan föräldrapenningen infördes år 1974.

Regeringens mål för verksamhetsområdet försäkring inom den ekonomiska familjepolitiken är att ” *Föräldrar ska genom Försäkringskassans information få goda förutsättningar att välja hur man vill fördela föräldrapenningdagarna mellan sig.*”³.

Försäkringskassan fick i regleringsbrevet år 2010 i uppdrag att:

*”Försäkringskassan ska analysera och följa upp utvecklingen av föräldrapenninguttaget. Analysen ska ta hänsyn till barnets födelseår och de skillnader i regelsystemen som gäller för olika årskullar. Redovisningen till regeringen ska ske senast den 30 april 2010.”*⁴.

³ Regleringsbrev för budgetåret 2010 avseende Försäkringskassan

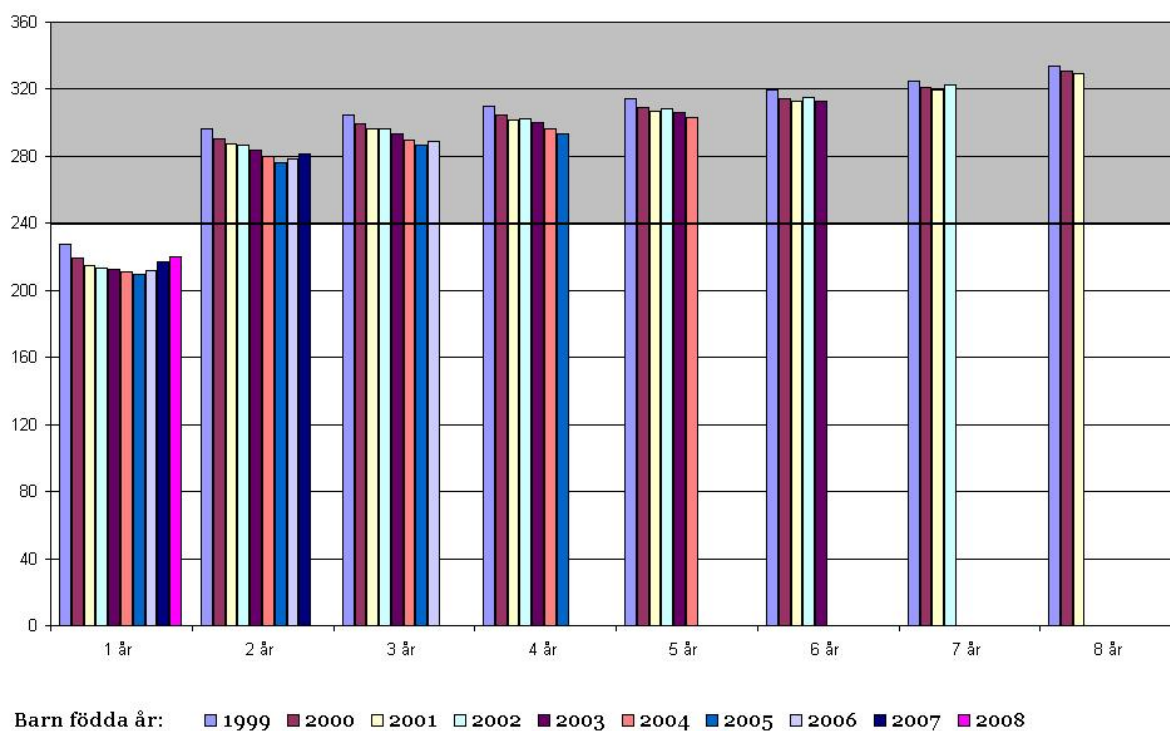
⁴ Ibid.

Försäkringsutveckling föräldrapenning

Kvinnornas uttagsmönster

Generellt konsumerar kvinnor mer föräldrapenning än män. När barn födda år 2002 uppnådde sju års ålder hade 86 procent av barnen en mamma som hade använt föräldrapenningdagar av de dagar som från början var tänkta till pappan. När barnen födda år 2002 uppnått åtta års ålder kommer kvinnorna sannolikt att i genomsnitt ha använt 140 procent av de dagar som från början var tänkta till dem. Det är framförallt under barnets två första levnadsår som kvinnorna använder föräldrapenningen mest intensivt. Mammorna till barn födda 2001 hade efter barnen fyllt två år använt ca 88 procent av de föräldrapenningdagar som de sedan kom att använda fram till dess att barnen fyllde åtta år.

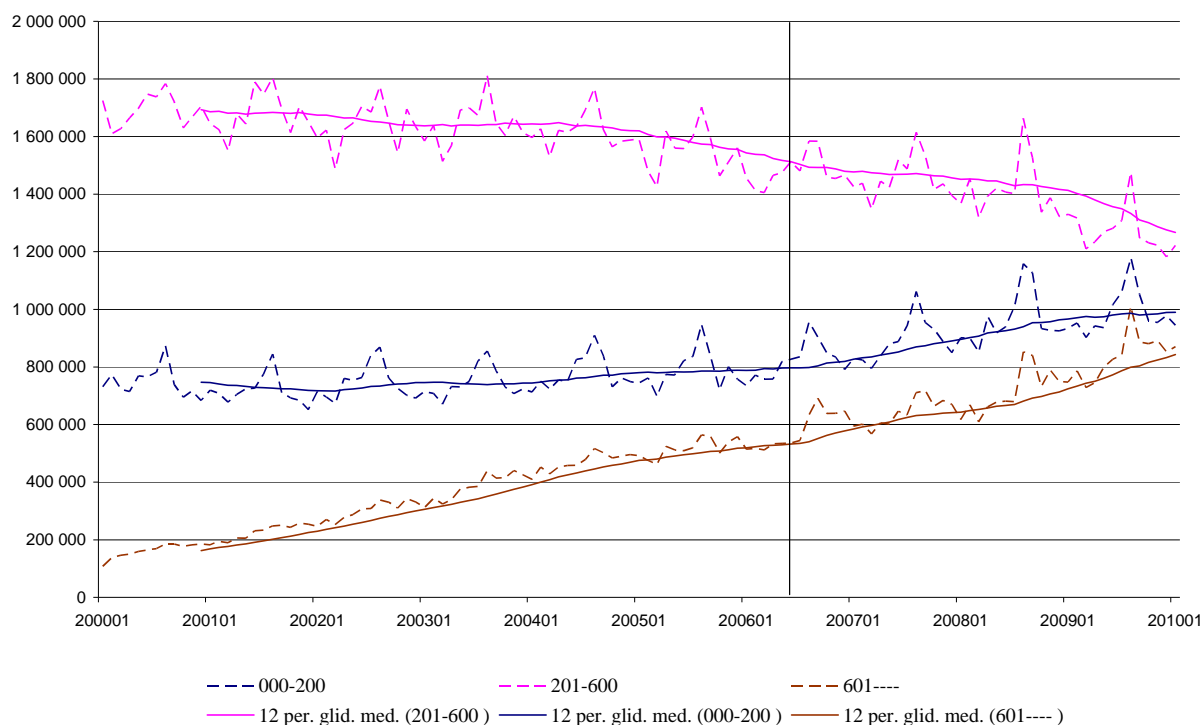
Diagram 1. Antal utbetalade dagar, i medeltal, med föräldrapenning till kvinnor fördelat efter barnens uppnådda ålder



Tidigare år har uttagsmönstret bland kvinnorna varit att de minskat sitt uttag år för år och det har gällt för barn i alla åldrar. Nu visar dock statistiken att detta mönster eventuellt är på väg att förändras. Mammorna till barn födda år 2006 eller senare har konsumerat fler dagar än mammorna till barn födda tidigare år. Detta kan vara en effekt utav höjningen av ersättningstaket som infördes första juli år 2006 och/eller en effekt av att ersättningen per dag höjdes för grundnivådagar och lägstanivådagar från tidigare 60 kronor per dag till 180 kronor per dag för barn födda efter första juli år 2006.

När ersättningstaket höjdes till motsvarande tio prisbasbelopp, första juli år 2006, började de kvinnor som tidigare haft inkomster över ersättningstaket att konsumera fler dagar än vad de gjort tidigare. Som diagram två visar så är det framförallt kvinnorna med de högsta inkomsterna som efter höjningen använder fler dagar och främst under sommarmånaderna.

Diagram 2. Antal utbetalade dagar med föräldrapenning till kvinnor fördelat efter nivå på ersättningen per dag. (0 – 200 kr per dag, 201 – 600 kr per dag samt 601 kr eller mer per dag)



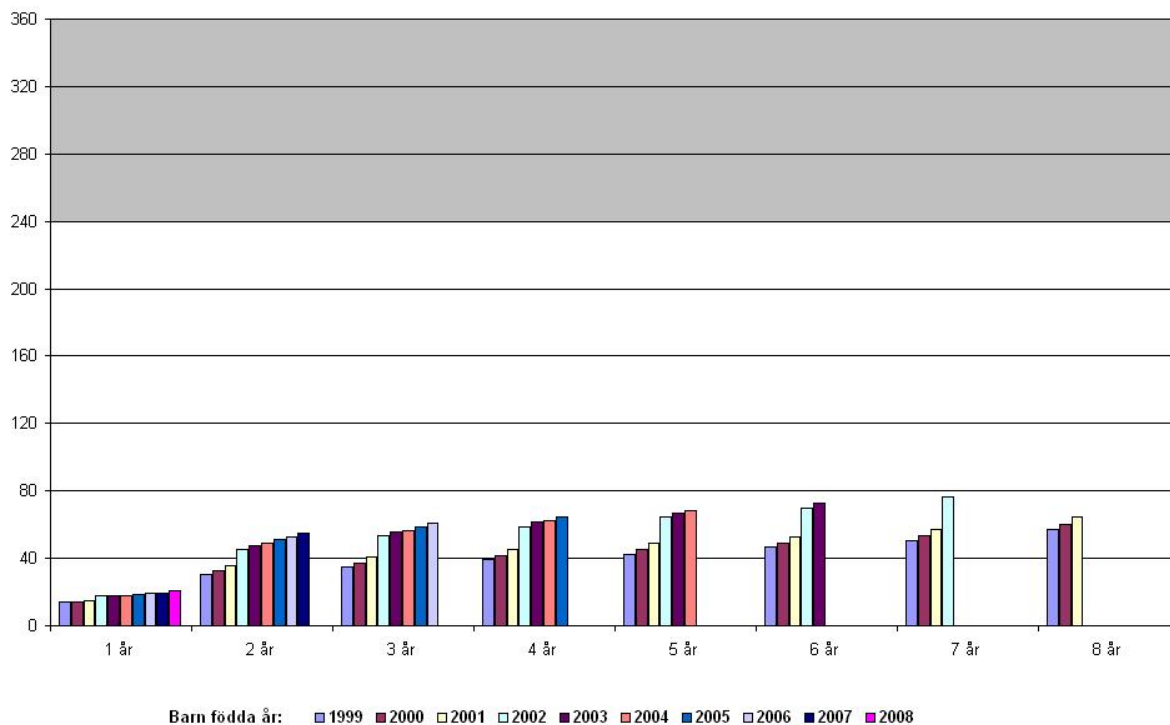
Att de utbetalade dagarna med en ersättning under 200 kronor per dag ökar i antal kan troligtvis förklaras med att de s.k. "lägstnivådagarna" ökat i värde från 60 kronor per dag till 180 kronor per dag för barn födda efter första juli år 2006. De dagar som betalas ut med en dagersättning på mellan 201 – 600 kronor minskar vilket kan vara ett utslag av den allmänna löneutvecklingen för kvinnor under den här perioden.

Männens uttagsmönster

Generellt konsumerar män färre dagar med föräldrapenning än kvinnor. När barn födda år 2002 uppnådde sju års ålder hade endast 3,5 procent av barnen en pappa som hade använt 240 dagar eller fler med föräldrapenning och detta trots att 240 dagar är avsedda för papporna.

Papporna tar sakta men säkert ut fler och fler dagar med föräldrapenning samtidigt som effekterna av den andra pappa/mamma månaden syns tydligt. Pappor till barn födda år 2002 kommer att ha använt minst 20 fler dagar i genomsnitt när barnen når åtta års ålder än pappor till barn födda år 2001. Skillnaderna mellan årskullarna brukar närmast ligga på ett par dagars ökning per årskull.

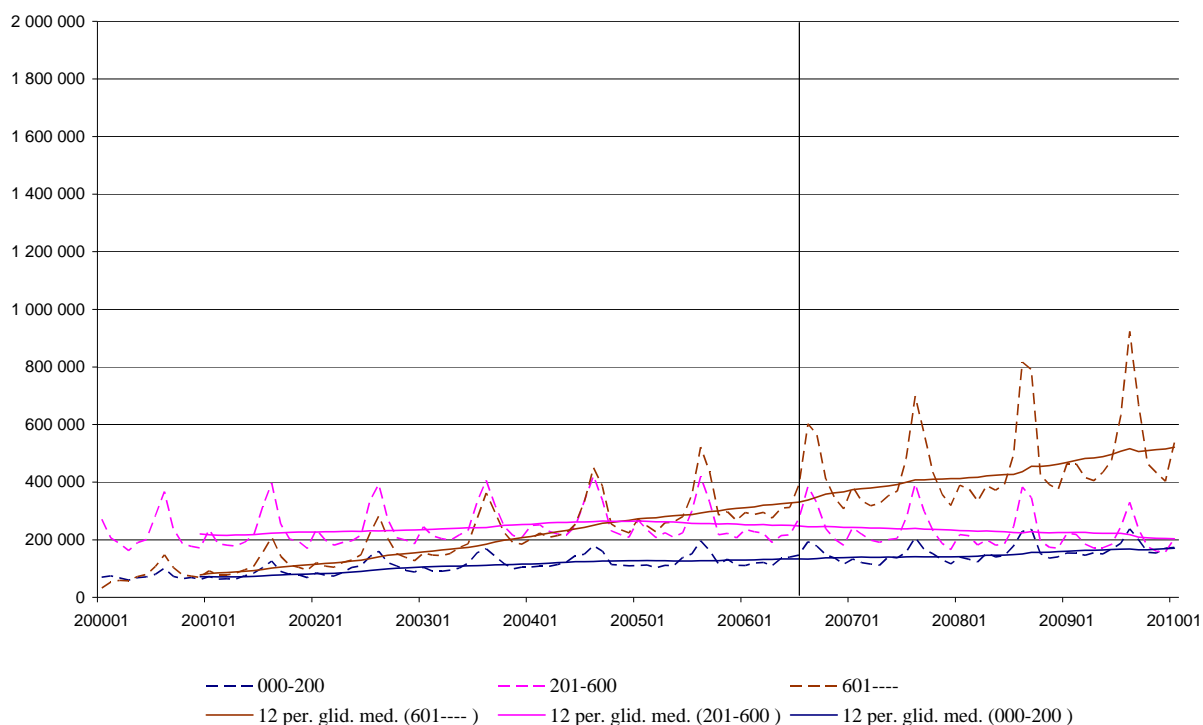
Diagram 3. I genomsnitt antal utbetalade dagar med föräldrapenning till män fördelat efter barnens uppnådda ålder



För barnen födda år 2002 kommer papporna sannolikt att ha använt ca 80 dagar i genomsnitt när barnen uppnått åtta års ålder. Det innebär att dessa pappor använt ca en tredjedel av dagarna som de varit berättigade till.

Efter att ersättningstaket höjdes fortsatte de dagar som betalas ut till män, med en dagersättning på mer än 601 kronor, att öka i antal. Precis på samma sätt som för kvinnorna förstärktes säsongsmönstret så att fler dagar tas ut under sommarmånaderna. De dagar som betalas ut med en dagersättning på mellan 201 – 600 kronor har sedan 2005 fortsatt att minska vilket kan vara ett utslag av löneutvecklingen för män under den här perioden.

Diagram 4. Antal utbetalade dagar med föräldrapenning till män fördelat efter nivå på ersättningen per dag. (0 – 200 kr per dag, 201 – 600 kr per dag samt 601 kr eller mer per dag)



Höjningen av ersättningstaket år 2006 innebar att fler dagar används av män och då framförallt under sommarmånaderna dvs. samma utveckling som skedde bland kvinnorna.

Föräldralön genom anställningsavtal

Eftersom försäkringen ersätter föräldrarnas inkomstförluster med knappt 80 procent av lönen upp till ett ersättningstak har avtal om tilläggförsäkringar slutits utanför den statliga föräldraförsäkringen. Dessa avtal är slutna mellan arbetsgivare och arbetstagare och återfinns bl.a. inom kollektivavtalen. Förmånen brukar benämnas som "föräldralön" i avtalen.

Föräldrar som är statligt anställda är exempelvis tilläggförsäkrade genom det s.k. ALFA avtalet. Det är ett kollektivavtal som tilläggförsäkrar de anställda med tio procent av daglönen upp till ersättningstaket. På lönedelar som överskrider ersättningstaket är den anställde försäkrad med en ersättning på motsvarande nittio procent av daglönen.⁵

Exempelvis har också TCO-förbunden flera hundra olika kollektivavtal och nästan alla ger rätt till föräldralön. Föräldralönen ger rätt till 90 procent lönen i ersättning under några månader från arbetsgivaren. Den som är anställd i offentlig sektor eller på ett företag som har kollektivavtal har därför rätt till 90 procent av lönen i ersättning under några månaders föräldraledighet. På arbetsplatser som har dessa kollektivavtal gäller att även den som tjänar mer än ersättningstaket får ut 90 procent av hela sin lön genom föräldralönen i

⁵ Se Allmänt löne- och förmånsavtal (ALFA) 8 kap "Lön under föräldraledighet" § 3 "Föräldrapenningtilläggets storlek"

kollektivavtalet. En höjning av ersättningstaket borde därför inte påverka dessa grupper av föräldrars beteende fullt ut om inte kunskapen om dessa avtal är obefintlig eller väldigt låg.

Ungefär (42 % kommunal och 6 % statlig sektor) hälften av alla anställda kvinnor mellan 25 – 54 år arbetar inom kommunal eller statlig sektor vilket innebär att de flesta kvinnor omfattas av något slags avtal om föräldralön där ersättning ges över ersättningstaket.

Tabell 1. Andel av anställda totalt 25 - 54 år efter sektor, kön, ålder och tid.
Källa: SCB Arbetskraftsundersökningen AKU

Ar 2009	Statlig	Kommunal	Privat	Totalt
Kvinnor	6%	42%	51%	100%
Män	6%	11%	83%	100%

Samtidigt hade 90 procent av alla kvinnor år 2008, oavsett sektor, en lägre månadslön än 32 800 kr vilket är under ersättningstaket och andelen skulle rimligen stiga om endast kvinnor i barnafödande åldrar skulle ha räknats in⁶.

Eftersom de flesta anställda kvinnor i barnafödande åldrar tycks vara tilläggförsäkrade till en nivå över ersättningstaket, under en viss tid, så innebär en höjning av ersättningstaket att en större del av den försäkrades totala ersättning kommer från föräldraförsäkringen och en mindre av föräldralönen. En höjning av ersättningstaket innebär därför alltid ett visst mått av minskade utgifter för arbetsgivarna. Således innebär en sänkning av ersättningstaket en större betalningsbelastning för arbetsgivarna och en mindre för statsbudgeten samtidigt som ersättningen för många kvinnor förblir den samma totalt sett.

Större delen av de anställda männen mellan 25 – 54 år arbetar inom privat sektor och här är floran av föräldralöneavtal mycket olika.

Inom den privata sektorn finns oftare än inom den offentliga sektorn olika former av krav som ska uppfyllas för att föräldern ska kunna få föräldralön. Det kan handla om viss anställningstid, att föräldraledigheten ska tas ut inom en viss tid eller att det finns en övre begränsning för hur hög ersättningen från arbetsgivaren kan bli⁷. Exempelvis har fackförbundet Unionen olika konstruktioner som sammanfattas på deras hemsida som:

”Föräldralönen kompletterar föräldrapenningen så att den totala ersättningen blir 90 procent under en till sex månader. Oftast betalas den ena hälften av pengarna ut när ledigheten börjar och den andra hälften när föräldern varit tillbaka i tre månader på sitt arbete.”⁸

Unionen är ett fackförbund där alla tjänstemän på en arbetsplats i den privata sektorn kan vara medlemmar och de har enligt egna uppgifter ca 500 000 medlemmar i ca 65 000 företag. Dessa typer av villkor kan göra att kortare ledighetsperioder bland män blir normerande eftersom en viss del av ersättningen hålls inne tills dess att personen är tillbaka i arbete och att endast ett par månader ersätts med föräldralön. En betydligt större andel män än kvinnor har inkomster över ersättningstaket samt arbetar inom privat sektor varför de oftare omfattas av denna typ av avtal om föräldralön.

⁶ Källa: SCB ”Lönespridning efter sektor och kön 2008”

⁷ Fk analyserar 2005:7

⁸ https://www.unionen.se/Templates/Article____53436.aspx

Barnets perspektiv

Bland de yngsta barnen så får fler barn föräldrar som är hemma längre tid med föräldrapenning. Bland ettåringarna har antalet använda dagar i genomsnitt ökat med ca tolv dagar de senaste tre åren och därmed vänt en annars minskande trend. Samtidigt som konsumtionen bland föräldrarna till de yngsta barnen ökar så är det också fler och fler pappor som också använder föräldrapenningen.

Tabell 4. Andel pappor som använt noll dagar med föräldrapenning när barnet fyllt x år.

Andel barn som har haft en pappa som använt noll dagar med fp när barnet fyllt x år								
Barn födda år	1 år	2 år	3 år	4 år	5 år	6 år	7 år	8 år
1993	62,4%	52,3%	50,0%	49,1%	48,5%	47,8%	47,1%	46,1%
1994	64,4%	53,5%	51,6%	50,4%	48,8%	46,9%	45,6%	43,9%
1995	49,1%	26,9%	23,1%	20,4%	17,8%	15,7%	13,4%	10,9%
1996	52,6%	31,7%	26,2%	22,4%	19,1%	15,9%	13,1%	10,6%
1997	59,6%	34,4%	28,0%	23,4%	19,5%	16,4%	13,4%	11,1%
1998	61,2%	35,7%	28,6%	23,6%	19,8%	16,6%	13,6%	11,2%
1999	61,4%	35,6%	28,0%	23,2%	19,4%	16,3%	13,8%	11,4%
2000	60,9%	34,7%	27,4%	22,7%	19,0%	16,5%	14,0%	11,7%
2001	59,7%	33,6%	26,2%	21,8%	18,8%	16,3%	14,1%	11,5%
2002	55,0%	27,6%	21,2%	17,9%	15,5%	13,6%	11,7%	
2003	55,2%	27,2%	21,2%	17,9%	15,5%	13,5%		
2004	55,8%	28,1%	22,0%	18,7%	16,1%			
2005	56,3%	27,8%	22,2%	19,0%				
2006	54,8%	27,9%	22,1%					
2007	55,3%	28,1%						
2008	54,8%							

Effekterna av första (för barn födda 1995 och senare) resp. andra pappa/mamma- månaderna (för barn födda 2002 och senare) syns tydligt i den här statistiken. Framförallt innebar införandet av de första reserverade trettio dagarna att fler barn fick en pappa som var hemma med föräldrapenning. Det är således framförallt de reserverade dagarna som påskyndat utvecklingen och inneburit att en större andel pappor börjat använda försäkringen.

Statistiken visar också på en ökad konsumtion av lägstanivådagarna bland föräldrarna till barn födda efter 2006. För barn som uppnått två års ålder så hade de använda dagarna (medeltal) på lägstanivå minskat tio år i rad för att plötsligt öka i antal för tvååringar födda 2006 och 2007 och skillnaden är tydligt märkbar. För tvååringar födda år 2005 hade i genomsnitt trettio lägstanivådagarna använts och motsvarande siffra för tvååringarna födda år 2007 var istället trettiofyra.

Tabell 5. Antal i genomsnitt utbetalda dagar med en ersättning på lägstanivå använda för barn som uppnått två års ålder.

Födelseår	Antal uttagna dagar i genomsnitt
1995	47
1996	46
1997	44
1998	43
1999	42
2000	40
2001	38
2002	36
2003	33
2004	31
2005	30
2006	32
2007	34

Regeringens målsättning att valet hur föräldrarna vill fördela sina föräldrapenningdagar mellan varandra ska vara ett välinformerat val kan tolkas som att det syftar till ett jämställt uttag på en aggregerad nivå eftersom det borde vara lika många som väljer att mamman ska vara hemma längst tid med barnet som å andra sidan väljer att pappan ska vara hemma längst tid med barnet.

Användandet av föräldrapenningen kan ge en viss bild av hur ansvaret för barn och hushåll fördelas mellan föräldrarna medan barnen är små. Det är dock viktigt att ha i åtanke att nyttjandet av föräldrapenning endast ger en indirekt indikation om jämställdhet mellan föräldrar, och detta under en specifik fas i livet. Barn är man i Sverige till dess att man fyller 18 år samtidigt som de flesta av alla föräldrapenningdagarna har använts före barnets treårsålder.

Den svenska föräldraförsäkringen är flexibel. Föräldrar kan maximalt använda sju föräldrapenningdagar i veckan med en inkomstersättning på 80 procent av inkomsten. De kan också välja att ta färre dagar med föräldrapenning – även om de är lediga på heltid. Uttaget av föräldrapenning stämmer alltså inte automatiskt överens med det faktiska uttaget av föräldraledighet, utan det är möjligt att sprida dagarna över längre tid. Det ger en lägre inkomstersättning, men samtidigt större möjlighet att förlänga ledigheten med barnet.

Tidigare studier visar att kvinnor använder flexibiliteten i föräldraförsäkringen i högre utsträckning än män. De tar oftare lägre ersättning som de sprider över fler dagar, det vill säga att de är föräldralediga längre än det totala antal nettodagar de tar ut i föräldrapenning. Pappor tar som regel hela föräldrapenningdagar för de dagar som de är föräldralediga (RFV Analyserar 2004:14). Skillnaderna mellan kvinnor och män vad gäller hur länge man är hemma med barnen i samband med föräldraledighet, och därmed frånvarande från arbetsmarknaden, är sålunda ofta större än vad som framgår genom att titta på kvinnors och mäns uttagna nettodagar av föräldrapenning. Detta har också betydelse ur ett jämställdhetsperspektiv.

Balansen mellan jämställdhet och barnets bästa

Den svenska föräldraförsäkringen har sedan den infördes år 1974 haft som uttalat syfte att bidra till att öka jämställdheten mellan kvinnor och män. Båda föräldrarna ska ges möjlighet att kombinera ansvaret för hem och barn med arbete eller studier.

Samtidigt ska försäkringen också vara utformad på ett sådant sätt att barnets bästa främjas. Principen om barnets bästa har sin grund i artikel 18 i FN-konventionen om barnets rättigheter från år 1990. Principen om barnets bästa avspeglas i den svenska föräldrabalken, och innebär att hänsyn ska tas till barnets bästa i alla sammanhang som rör barn. Särskilt avseende ska fästas vid barnets behov av en nära och god kontakt med båda föräldrarna.

Föräldraförsäkringens konstruktion innebär att föräldrarna har rätt till hälften var av dagarna. Men föräldrarna kan göra undantag och avstå dagar till den andre föräldern. Att mannen avstår dagar till förmån för kvinnan är mer norm än undantag. Det ojämna nyttjandet av föräldrapenning kan leda till att barnet inte får samma möjlighet till nära kontakt med båda sina föräldrar.

En generös föräldraförsäkring gör det möjligt för föräldrar att vara hemma relativt länge med sina barn. Samtidigt innebär en längre föräldraledighet för föräldrarnas del att frånvaron från arbetsmarknaden förlängs. Eftersom uttaget av föräldraledighet inte är jämställt mellan kvinnor och män, påverkas kvinnor i högre utsträckning. Redan inom ramen för den så kallade familjestödsutredningen år 1972 uttrycktes starka reservationer mot en alltför kraftig förlängning av föräldraledigheten, med motiveringen att detta skulle kunna medföra längre avbrott i förvärvsarbetet för många kvinnor. Det befarades att detta i sin tur kunde leda till att kvinnor skulle ha sämre anställnings- och befordringsmöjligheter (SOU 1972:34).

Ända sedan föräldraförsäkringen infördes har sålunda diskussionen om en balans mellan barnens behov av sina föräldrar och jämställdhet mellan kvinnor och män i förhållande till arbetsmarknaden legat i fokus. Detta är en balans som föräldraförsäkringen kontinuerligt har att ta hänsyn till i takt med att den förändras.

Slutsatser

Försäkringsutveckling

Det finns en skillnad i försäkringens utveckling för barn födda före och efter år 2002 på precis samma sätt som det tidigare fanns en skillnad före och efter 1995. Män med barn födda efter 2002 använder betydligt fler dagar än män med barn födda före 2002. Det finns ett trendbrott i uttagsmönstret när det gäller totalkonsumtionen av dagar då kvinnorna med barn födda efter 2006 ökar sin konsumtion av dagar jämfört med kvinnor med barn födda tidigare år. Detta kommer troligtvis att leda till att de s.k. ”brinnande dagarna”, dvs. de dagar som aldrig hinner användas före det att barnen uppnår åtta års ålder, på sikt kommer att minska. Takethöjningen tillsammans med värdeökningen av lägstanivådagarna tycks ligga bakom en något högre konsumtion av föräldrapenningdagar samtidigt som de förstärkt säsongsmönstren dvs. fler dagar konsumeras framförallt under sommarmånaderna. Detta trots att de flesta arbetstagare tycks vara tilläggsförsäkrade redan till en ersättningsnivå över det rådande ersättningstaket men dock under en begränsad period.

Referenser

Regleringsbrev för Riksförsäkringsverket och sedermera Försäkringskassan för budgetåren 1994 – 1998 samt 2003 - 2010

RFV Analyserar 2004:14, Flexibel föräldrapenning – hur mammor och pappor använder föräldraförsäkringen och hur länge de är föräldralediga

Försäkringskassans datalager STORE

Working papers in social insurance 2005:1

Försäkringskassans årsredovisning 2009

RFV analyserar 2003:19

Bilaga 1 Föräldrapenningen i siffror

Antal dagar (Miljoner)				Andel av dagarna		
År	Samtliga	Kvinnor	Män	Samtliga	Kvinnor	Män
2009	47,8	37,2	10,7	100	77,7	22,3
2008	47,2	37,1	10,1	100	78,5	21,5
2007	45,3	35,8	9,4	100	79,2	20,8
Utbetalat belopp (Miljarder SEK)				Belopp andel %		
År	Samtliga	Kvinnor	Män	Samtliga	Kvinnor	Män
2009	22,9	16,6	6,4	100	72,3	27,7
2008	21,9	16,1	5,9	100	73,3	26,7
2007	20,6	15,2	5,4	100	74	26
Medelersättning per dag						
År	Samtliga	Kvinnor	Män			
2009	480	447	596			
2008	465	434	577			
2007	456	426	569			
Antal föräldrar				Andel föräldrar %		
År	Samtliga	Kvinnor	Män	Samtliga	Kvinnor	Män
2009	670 519	377 673	292 846	100	56,3	43,7
2008	655 990	367 274	288 716	100	56	44
2007	631 054	353 618	277 436	100	56	44
Samtliga utbetalade dagar med föräldrapenning						
År	Samtliga	1/1 omfattning	3/4 omfattning	1/2 omfattning	1/4 omfattning	1/8 omfattning
2009	47 839 167	46 333 351	295 247	828 468	323 050	59 051
2008	47 260 350	45 710 132	306 587	856 947	328 602	58 082
2007	45 290 629	43 786 921	289 453	846 237	314 953	53 065
Föräldrapenningdagar utbetalade till kvinnor						
År	Samtliga	1/1 omfattning	3/4 omfattning	1/2 omfattning	1/4 omfattning	1/8 omfattning
2009	37 169 344	36 095 031	224 629	570 261	238 478	40 945
2008	37 117 288	35 993 009	239 706	600 442	243 879	40 252
2007	35 856 090	34 773 475	224 369	587 551	234 275	36 420
Föräldrapenningdagar utbetalade till män						
År	Samtliga	1/1 omfattning	3/4 omfattning	1/2 omfattning	1/4 omfattning	1/8 omfattning
2009	10 669 822	10 238 320	70 618	258 207	84 572	18 105
2008	10 143 063	9 717 123	66 881	256 506	84 723	17 830
2007	9 434 539	9 013 446	65 084	258 687	80 678	16 644
Källa: Försäkringskassans datalaget STORE per den 16 mars 2010						

Beslut i detta ärende har fattats av generaldirektör Adriana Lender i närvaro av vikarierande försäkringsdirektören Carl-Göran Högås, Försäkringsdirektör Birgitta Målsäter, Chefsjuristen Eva Nordqvist, verksamhetsområdeschefen Jan Almqvist och analytikern Niklas Löfgren, den senare som föredragande.

Adriana Lender

Niklas Löfgren