



# Flexibel föräldrapenning

– hur mammor och pappor använder  
föräldraförsäkringen och hur länge de är  
föräldralediga

I serien RFV ANALYSERAR publicerar Riksförsäkringsverket sammanställningar av resultat av

- utrednings- och utvärderingsarbete

I huvudsak är det frågan om mera omfattande studier av olika försäkringsområden som genomförts på RFV:s initiativ.

Publikationerna i denna serie utarbetas av olika enheter inom Riksförsäkringsverket.

I vissa slag av rapporter i denna serie kan det förekomma uttalanden som pekar på behovet av nya eller ändrade författningsbestämmelser eller rekommendationer på något område. Med anledning av sådana uttalanden tar Riksförsäkringsverket sedan i särskild ordning upp frågan om att ge ut nya eller ändrade författningar och allmänna råd på området. Uttalanden i rapporterna har således ingen självständig ställning som går utöver innehållet i gällande författningar och allmänna råd.

Utgivare:           Enheten för forskning och utveckling

Upplysningar: Stina Berggren

tel. 08-786 93 96

### Skriftserier som ges ut av Riksförsäkringsverket:

<b>RFV Föreskriver (RFFS)</b>	Författningar med bindande föreskrifter
<b>RFV Allmänna råd (RAR)</b>	Allmänna råd om tillämpningen av författningar
<b>RFV Vägledning</b>	Beskrivning av författningsbestämmelser, allmänna råd, förarbeten, rättspraxis, exempel och kommentarer
<b>RFV Analyserar</b>	Resultat av utrednings- och utvärderingsarbete
<b>RFV Anser</b>	Tolkningar av rättsläget, uttalande om verkets åsikt i olika frågor och framställningar till regeringen
<b>RFV Informerar</b>	Redovisning av statistik, upplysningar om regler, rutiner och praxis.
<b>RFV Redovisar</b>	Försäkringsanalyser och rapporter av mer begränsad omfattning.

Beställ hos: Riksförsäkringsverkets Kundtjänst Tfn 08-556 799 29

Fax 08-718 29 90

E-post: [rfv@ontime.se](mailto:rfv@ontime.se) eller på Internet [www.rfv.se](http://www.rfv.se)

Tryck: Sjuhäradsbygdens tryckeri 2004.

## ***Förord***

Den svenska föräldraförsäkringen är flexibel. Föräldrar kan maximalt ta sju föräldrapenningdagar i veckan och få en inkomstersättning på 80 procent av inkomsten. De kan också välja att ta färre dagar vilket ger en lägre inkomstersättning, men även större möjlighet att förlänga ledigheten med barnet. Föreliggande rapport analyserar om och hur familjer med barn födda 1999 använder föräldraförsäkringens flexibilitet. Rapporten analyserar sambandet mellan föräldrapenninguttaget och längden på föräldraledigheten för kvinnor och män. Föräldrarnas handlingsmönster påverkar hur länge barnet är hemma. Rapporten analyserar hur olika faktorer påverkar hur länge barnet är hemma med föräldralediga föräldrar. Användningen av föräldrapenningen vid barns födelse samt familjers olika egenskaper, såsom utbildning, ålder och inställning till arbete, analyseras.

Rapporten har skrivits av Stina Berggren.

Edward Palmer

Chef för enheten för forskning och utveckling

# ***Innehåll***

<b>Sammanfattning .....</b>	<b>7</b>
<b>Summary in English.....</b>	<b>8</b>
<b>Inledning .....</b>	<b>9</b>
<i>Bakgrund .....</i>	<i>10</i>
Föräldraförsäkringen.....	10
Föräldraledighetslagen.....	11
Vad vi vet om föräldrars handlingsmönster från tidigare studier.....	12
<b>Deskriptiv statistik .....</b>	<b>14</b>
<i>Föräldrapenning respektive föräldraledighet – en deskriptiv analys.....</i>	<i>14</i>
Föräldrapenningen.....	14
Föräldraledigheten.....	19
<i>Föräldrapenning och föräldraledighet – vilket samband har de?.....</i>	<i>21</i>
<i>Sammanfattning av den deskriptiva statistiken.....</i>	<i>23</i>
<b>Föräldraledighetslängden – en statistisk analys.....</b>	<b>24</b>
<i>Metodbeskrivning.....</i>	<i>24</i>
<i>Vad påverkar föräldraledighetslängden?.....</i>	<i>25</i>
Betydelsen av försäkringsspecifika faktorer.....	25
Betydelsen av individspecifika faktorer.....	28
Betydelsen av subjektiva familjespecifika faktorer.....	31
<i>Sammanfattning av den statistiska analysen.....</i>	<i>33</i>
<b>Slutdiskussion .....</b>	<b>35</b>
<i>Föräldrapenning och föräldraledighet – ett unikt mått tillsammans.....</i>	<i>35</i>
<i>Regelverkets betydelse för pappors uttag av föräldrapenning och föräldraledighet.....</i>	<i>36</i>
<i>Föräldraförsäkringens flexibilitet.....</i>	<i>37</i>
<b>Referenser .....</b>	<b>39</b>
<b>Bilaga 1. RFV:s studie Tid och pengar.....</b>	<b>41</b>
<b>Bilaga 2. Beskrivning av förklarande variabler .....</b>	<b>43</b>
<b>Bilaga 3. Frågor till variabler om familjens subjektiva inställning.....</b>	<b>47</b>

## **Sammanfattning**

Den svenska föräldraförsäkringen är i teorin flexibel. Föräldrar kan maximalt ta sju föräldrapenningdagar i veckan och få en inkomstersättning på 80 procent av inkomsten. De kan också välja att ta färre dagar vilket ger en lägre inkomstersättning, men även större möjlighet att förlänga ledigheten med barnet. Föräldrar kan även spara föräldrapenningdagar till och med barnet fyllt åtta år och därigenom exempelvis förlänga semesterar. Denna rapports syfte är att analysera hur familjer med barn födda 1999 använder föräldraförsäkringens flexibilitet i praktiken samt vad som påverkar hur länge barnen är hemma med föräldralediga föräldrar.

Analysen bygger på intervjuundersökningen "Tid och pengar" som Riksförsäkringsverket (RFV) genomförde vintern 2003 där 4 000 föräldrar bland annat besvarade frågor om längd och fördelning av föräldraledighet, föräldraskap och tid med barnet. Det unika med detta material är att det är möjligt att studera föräldrarnas uttag av föräldrapenning i förhållande till deras verkliga föräldraledighet. Resultaten visar på olika samband mellan föräldrapenninguttag och föräldraledighetslängd för mammor och pappor. Mammor har ett svagt samband mellan föräldrapenningdagar och föräldraledighet, vilket kan bero på att hon sprider föräldrapenningdagarna och är hemma längre tid med barnet. Mammorna dominerar också det totala uttaget av föräldrapenning och föräldraledighet. Papporna i sin tur har ett starkt samband mellan uttagna föräldrapenningdagar och ledighet, vilket visar att pappor tar föräldrapenning för i stort sett alla de dagar de är föräldralediga. Resultaten från den fördjupade analysen visar vidare att familjer använder föräldraförsäkringens flexibilitet, men på olika sätt. Vissa familjer tar en kortare och mer intensiv period med föräldrapenning och föräldraledighet. Dessa familjer har större möjlighet att ta dagar senare i barnets liv. Andra familjer väljer att spara och sprida på föräldrapenningdagarna för att kunna vara hemma en längre tid med barnet. Exempel på faktorer som påverkar hur länge barnet är hemma, är att barnet är hemma en kortare tid om föräldrarna har låg utbildning eller anser att arbetet är viktigt. Däremot om pappan varvar föräldraledigheten med förvärvsarbete, så är barnet hemma en längre tid.

Den avslutande diskussionen belyser för det första det unika med att kunna studera sambandet mellan uttagna föräldrapenningdagar och längden på föräldraledigheten för mammor respektive pappor. För det andra diskuteras hur föräldraförsäkringens regelverk bidrar till att pappor har ett lägre uttag av föräldrapenning och en kortare föräldraledighet än mammor. Diskussionen avslutas med att belysa hur föräldrar använder föräldraförsäkringens flexibilitet.

## **Summary in English**

The Swedish parental leave policy is very flexible. For each child parents are entitled to 480 days of leave but can extend their leave period by accepting lower income replacement. Parents themselves can also decide who claims the parental cash benefit, except for two earmarked months for the mother and father respectively.

This study analyzes strategies for using parental leave for mothers and fathers of children born 1999. The study is based on an interview survey of parents of 4 000 children born in 1993 and 1999 conducted by the Swedish National Insurance Board (RFV) in 2003. The survey includes questions on strategies for use of parental leave, attitudes to child care, time with children and time at work. Parents' responses were linked to register information on, for example, income and the use of social insurance schemes for 1999–2002.

The study examines how families use parental cash benefits and parental leave. The results show that the correlation between parental cash benefits and parental leave differs for mothers and fathers. Mothers have a weak correlation between parental cash benefits and parental leave. Fathers on the other hand have a strong correlation between parental cash benefit and parental leave, which shows that fathers are using parental cash benefit for a short but more intense period. The results also show that families are using the flexibility of the parental leave. Some families use the parental cash benefit for a short time period with higher income replacement while others stretch their leave for as long as possible. Others use a short leave but with low replacement and save the cash benefit for later. Possible reasons for the outcomes are parents' attitude towards work and how the Swedish parental leave policy is constructed.

## Inledning

Barnfamiljers situation och preferenser för hur ett familjeliv ska se ut är olika. Föräldraförsäkringen och föräldraledighetslagen tillåter stor flexibilitet i hur man använder sina föräldrapenningdagar och förlägger sin föräldraledighet. I föräldraförsäkringen ingår föräldrapenningen som är en ersättning från socialförsäkringen som delvis ska täcka föräldrarnas inkomstförlust vid föräldraledighet. *Föräldraledighet* är föräldrarnas lagstadgade rätt att vara frånvarande från arbetet för att ta hand om sitt barn, med eller utan föräldrapenning. Föräldrar kan maximalt ta sju föräldrapenningdagar per vecka och få en inkomst ersättning på 80 procent av inkomsten, men de kan också välja en lägre inkomst genom att ta ut färre dagar per vecka och på så sätt förlänga ledigheten med barnet. Föräldrar kan även spara föräldrapenningdagar till och med barnet fyllt åtta år. Då kan sparade dagar exempelvis användas till att förlänga semestrar. Det finns alltså möjlighet till variationer för familjer hur de väljer att använda föräldrapenning och föräldraledighet.

Att kunna variera sitt uttag av föräldrapenning och sin längd på föräldraledigheten är kanske främst möjligt för familjer där båda föräldrarna förvärvsarbetar. Har man valt en annan livsväg än att först skaffa sig ett fast arbete med säker inkomst, har man inte heller samma möjlighet att utnyttja flexibiliteten. Av ekonomiska skäl kan en lägre inkomst innebära en kortare ledighet än önskat. Förutom ”objektiva” faktorer som till exempel inkomst, kan värderingar ha betydelse för hur föräldrar utnyttjar föräldraledigheten och föräldrapenningen. Är man som förälder mer orienterad mot ett familjeliv än mot en förvärvsarbetskarriär, prioriterar man kanske hellre en lång ledighet framför att snabbt återgå till arbetet.

Syftet med rapporten är att undersöka hur olika familjer använder föräldraförsäkringens och föräldraledighetslagens flexibilitet i praktiken och vad som ligger bakom det. För att få svar på detta analyseras sambandet mellan föräldrarnas uttag av föräldrapenningdagar och längden på deras föräldraledighet. Längden på föräldrarnas totala ledighet avgör hur länge barnet är hemma. Rapporten analyserar även vilka faktorer som kan tänkas påverka hur länge barn är hemma med föräldralediga föräldrar.

I denna rapport studeras föräldrar med barn födda år 1999. Sambandet mellan föräldrars uttag av föräldrapenning och deras längd på föräldraledigheten har inte analyserats tidigare eftersom det inte funnits datamaterial med uppgifter om båda måtten. Genom att förstå sambandet bättre ges möjlighet att öka systemets effektivitet genom regeländringar och öka måluppfyllelsen att föräld-

rarna ska dela mer lika på föräldrapenning och ledighet. I rapporten används RFV:s studie ”Tid och pengar” där det finns uppgifter om både föräldrars föräldrapenninguttag och föräldraledighetslängd. För vidare information om datamaterialet samt avgränsningar för denna rapport se bilaga 1.

Rapporten inleds med en kort bakgrund om den svenska föräldraförsäkringen. Därefter redovisas de stora dragen i föräldraledighetslagen där föräldrars rätt att vara lediga med sina barn regleras. I det deskriptiva avsnittet analyseras hur föräldrar använder föräldrapenning och föräldraledighet. Avsnittet har dock framför allt till syfte att belysa hur sambandet mellan föräldrapenning och föräldraledighet ser ut. I avsnittet därefter analyseras hur olika faktorer tillsammans förklarar föräldrarnas totala längd på föräldraledigheten. Rapporten avslutas med en diskussion.

## **Bakgrund**

### *Föräldraförsäkringen*

Den svenska föräldraförsäkringen består av tre försäkringar: föräldrapenning vid barns födelse, tillfällig föräldrapenning och havandeskapspenning. Den här rapporten studerar föräldrapenningen, eftersom analysen är inriktad på barnets första fyra levnadsår då föräldrapenningen är den förmån som har störst betydelse av de tre ovanstående. I detta avsnitt beskrivs kort hur föräldrapenningen är uppbyggd i dag, men även hur föräldrapenningen ser ut för familjer med barn födda år 1999. Texten gör inte anspråk på att vara heltäckande utan ska ge en överskådlig bild av hur föräldrapenningen är utformad.

Föräldrapenningen är främst en ekonomisk kompensation för en del av inkomstbortfallet under perioder av ledighet från arbete i samband med barnets födelse. Målet med föräldrapenningen har inte ändrats nämnvärt från det att föräldraförsäkringen infördes. Då betonades särskilt syftet att ge kvinnor och män möjlighet att delta i arbetslivet och samtidigt ha familj. Syftet var att öka jämställdheten mellan kvinnor och män samt att kompensera för det inkomstbortfall som uppstår vid ett barns födelse när en förälder normalt är hemma. I dag betonas vikten av att både mammor och pappor ska kunna kombinera arbete och familj samt båda föräldrarna bör vara föräldralediga utifrån barnets perspektiv. Barn har behov av och rätt till båda sina föräldrar (prop. 1973:47, RFV 2002a).

Föräldrapenningen kan tas ut till och med barnet fyller åtta år och består i dag (2004) av sammanlagt 480 dagar, varav 390 är sjukpenningdagar (så kallade SGI-dagar) och 90 dagar är lägstanivådagar. Hälften av dagarna tillfaller



mamman och hälften pappan, men flexibiliteten i förmånen möjliggör emellertid att den ena föräldern kan skriva över dagar till den andra. Sedan 1 januari 2002 har vardera förälder 60 reserverade dagar som inte går att överlåta till den andra föräldern. Ersättningen för föräldrapenning på sjukpenningnivå är 80 procent av inkomsten upp till 7,5 prisbasbelopp, det så kallade socialförsäkringstaket. Det innebär att en förälder får inkomstersättning lägre än 80 procent om denne har en inkomst över cirka 24 560 kronor per månad (år 2004) (RFV 2002a).

Föräldrar kan välja om de vill ta ut föräldrapenningen sju eller färre dagar per vecka. Väljer de att ta färre än sju dagar i veckan sjunker inkomstersättningen, dvs. föräldrarna kommer inte att få 80 procent av sin månadsinkomst. Föräldrarna kan även välja att ta föräldrapenning heltid eller deltid. Föräldrapenningen har förändrats något sedan föräldrar som fick barn år 1999 fick rätt till ersättningen. När föräldrar med barn födda 1999 fick rätt till föräldrapenning var antalet dagar sammanlagt 450 dagar, varav 360 dagar var på sjukpenningnivå och 90 var garantidagar<sup>1</sup>. Ersättningsnivån för dagar på sjukpenningnivå var, liksom i dag, 80 procent upp till socialförsäkringstaket. Vardera föräldern var reserverad 30 dagar som inte gick att överlåta<sup>2</sup>.

### *Föräldraledighetslagen*

I föräldraledighetslagen (1995:584) finns de bestämmelser som styr när en förälder får vara ledig såväl med som utan föräldrapenning. Föräldraledighetslagen påverkar delvis tillsammans med föräldrapenningens konstruktion föräldrarnas val och möjligheter att vara hemma med barnet. Det kan därför i detta sammanhang vara viktigt att känna till lagens huvuddrag.

En förälder har rätt att vara föräldraledig om hon eller han har varit anställd hos arbetsgivaren i sex månader i direkt anslutning till ledigheten, eller om personen varit anställd i sammanlagt tolv månader under de senaste två åren. I samband med barnets födelse har en kvinna dock alltid rätt att vara ledig sju veckor före och sju veckor efter födseln. Vidare har kvinnan obligatorisk ledighet två veckor före eller efter förlossningen.

Under barnets första ett och ett halvt år har en förälder som varit anställd rätt att ta ut hel föräldraledighet, därefter kan en förälder vara föräldraledig om den samtidigt uppbär föräldrapenning från Försäkringskassan. Föräldrar har även

---

<sup>1</sup> 1 januari 2002 bytte garantidagar namn till lägstanivådagar.

<sup>2</sup> År 1995 infördes 30 reserverade dagar för mamman och pappan.

rätt att förkorta sin normala arbetstid med upp till en fjärdedel till dess barnet har fyllt åtta år eller har avslutat sitt första skolår.

För att få rätt till ledighet måste föräldern anmäla att han eller hon vill vara ledig till sin arbetsgivare senast två månader i förväg, eller så snart som möjligt. I anmälan ska föräldern även ange hur länge han eller hon beräknar att vara ledig. Enligt föräldraledighetslagen har en förälder rätt att avbryta planerad ledighet och gå tillbaka till arbetet i samma omfattning som innan ledigheten påbörjades. Vill föräldern gå tillbaka till arbetet ska arbetsgivaren underrättas så snart som möjligt. Om föräldraledigheten varit tänkt att pågå mer än en månad är arbetsgivaren dock inte skyldig att låta föräldern återgå till arbetet tidigare än en månad efter det att arbetsgivaren underrättats.

### *Vad vi vet om föräldrars handlingsmönster från tidigare studier*

Denna rapport har till syfte att analysera sambandet mellan föräldrars uttag av föräldrapenning och längden på deras föräldraledighet, samt hur detta påverkar barnets tid hemma. Ingen studie har analyserat sambandet mellan föräldrapenninguttaget och den verkliga föräldraledigheten, men studier kan jämföras och ligga till grund för analysen. Nedan redovisas några av dessa studier som analyserat föräldrars uttag av föräldrapenning respektive föräldraledighet.

Bekkengen (2002) har genom djupintervjuer studerat mammors och pappors val att vara föräldralediga. Bekkengen tar sin utgångspunkt i tre sociala relationer: relationen mellan arbete och familj, könsstruktur samt kvinnors och mäns relation till arbete och familj. När föräldrarna ska besluta om hur föräldrapenningdagarna ska användas uppstår förhandlingssituationer på två olika arenor – i parrelationen och i arbetsorganisationen. I arbetsorganisationen finns det (vilket beskrivs ovan) lagar och regler som ger föräldern rätt till föräldraledighet. Förhandlingen mellan föräldrarna sker däremot mot bakgrund av att föräldrapenningen är relativt flexibel i sin utformning, vilket kommer att ge könsstrukturen större betydelse. I sin analys kommer Bekkengen fram till att det ofta är mannens vilja att vara föräldraledig som styr om en förhandling mellan föräldrarna över huvud taget sker och i hur stor omfattning pappan väljer att vara föräldraledig.

En kvalitativ intervjustudie med 30 föräldrapar gjord av Plantin (2003), visar på en variation av förhållningssätt i familjen inom den traditionella maktstrukturen i samhället. En del intervjuade par uppvisade en traditionell ansvarsfördelning där papporna stod för försörjningen av familjen. Andra hade en mer flexibel inställning till familjelivet där mannen och kvinnan delade på arbetsuppgifterna och ansvaret över hem och barn. Många av föräldrarna menade att

fördelningsmönstret kunde förändras om exempelvis socialförsäkringssystemets regler ändrades, om någon av parterna fick nya arbetstider eller familjens ekonomi förändrades. Trots dessa olikheter visade studien att det fanns gemensamma och könsspecifika drag hos fäderna som skiljde dem från mödrarna. Männerna förvärvsarbetade i större utsträckning och tog även mindre andel av föräldraledigheten.

Andra studier har analyserat föräldrars utfallsmönster vid föräldraledigheten kvantitativt. Sundström (1996) studerar kvinnor anställda på dåvarande Televerket<sup>3</sup> mellan åren 1983 och 1987 och deras mönster för uttag av föräldraledighet vid barnets födsel. Hon identifierar fem strategier hos kvinnorna: *benefit-banking and -sharing* (förmånssparande och delande), *leave-stretching* (maximering av föräldraledighetens längd), *benefit-stretching* (maximering av förmånsdagar genom deltidarbete), *return to full-time work* (återvändande till heltidsarbete) samt *return to part-time work* (återvändande till deltidarbete). Den vanligaste strategin bland de studerade kvinnorna var att maximera längden på föräldraledigheten, som följdes av strategin att återvända till deltidarbete. De kvinnor som fick fler barn inom femårsperioden hade större sannolikhet att maximera föräldraledighetens längd än andra kvinnor som inte fick fler barn under perioden. De i sin tur hade större sannolikhet att återvända till arbetet på deltid.

En annan kvantitativ studie (SOU 2003) visar att under barnets första två år väljer omkring 60 procent av föräldrarna att ta ut föräldrapenning sju dagar i veckan<sup>4</sup>. Utöver det är det relativt vanligt att lyfta ersättning för fyra eller fem dagar i veckan. Studien analyserade även uttagssekvenser mellan föräldrarna<sup>5</sup>. När de tre första sekvenserna studerades närmare visade det sig att knappt 90 procent av kvinnorna tog ut föräldrapenning under den första sekvensen. Fördelningen mellan föräldrarnas uttag av ersättning var jämnare i de två andra sekvenserna. När sekvenserna tidsbestämdes var dock skillnaderna mellan könen större även i sekvens två och tre. Kvinnan var i genomsnitt hemma betydligt längre tid under alla sekvenser än mannen.

---

<sup>3</sup> I dag Telia.

<sup>4</sup> Beräkningen är genomförd på en slumpmässigt vald uttagsperiod för varje barn under tvåårsperioden.

<sup>5</sup> Sekvensen är räknad som tiden som föräldern tar ut ersättning sammanhängande. Sekvensen avbröts om den andra föräldern lyfte ersättning eller om perioden mellan två uttagsperioder översteg 30 dagar.

## **Deskriptiv statistik**

Det deskriptiva avsnittet inleds med att redovisa hur många föräldrapenningdagar föräldrarna tagit ut och hur många månader de var föräldralediga med barnet. Därefter analyseras sambandet mellan föräldrapenningen och föräldraledigheten. Genomgående visas figurer och tabeller ur barnets perspektiv, dvs. hur mammor och pappor använder föräldrapenningen och föräldraledigheten.

### **Föräldrapenning respektive föräldraledighet – en deskriptiv analys**

Uppgifterna om uttaget av föräldrapenning är hämtat från RFV:s administrativa register. Registerdata kan dock inte visa hur länge föräldrarna egentligen är hemma med sitt barn, utan endast när i tiden och hur många dagar med ersättning från föräldrapenningen som togs ut. Uppgifterna om föräldraledighetens längd kommer från föräldrarnas egna uppgifter från RFV:s studie ”Tid och pengar”. Fördelen med att fråga föräldrarna om föräldraledigheten är att det överensstämmer med deras verklighet och upplevelse av den första tiden med barnet. Till nackdelarna hör att många föräldrar kanske inte exakt kommer ihåg eller uppger längden på ett ungefär. Eftersom föräldrarna som studeras fick barn år 1999 så är det dock relativt nära inpå de var föräldralediga, vilket ger större förutsättningar att uppgifterna är korrekta.

#### *Föräldrapenningen*

Eftersom vi studerar en period av fyra år (åren 1999–2002) har föräldrarna till de barn som studeras i rapporten fortfarande möjlighet att ta ut föräldrapenning om det finns dagar kvar. Tabell 1 visar dock att många föräldrar tar merparten av föräldrapenningdagar under barnets första fyra levnadsår. Totalt för barnet tog föräldrarna ut föräldrapenning för 372 dagar i genomsnitt.<sup>6</sup> Detta är tolv dagar utöver de så kallade SGI-dagarna, de dagar som ger en ersättning på sjukpenninggrundande nivå.

---

<sup>6</sup> Eftersom analysen är inriktad på hur föräldrarnas gemensamma uttag av föräldrapenning påverkar barnet ingår även de föräldrar som tog ut noll dagar föräldrapenning och ingen föräldraledighet.

**Tabell 1** Genomsnittligt antal uttagna föräldrapenningdagar för barn födda 1999 perioden 1999–2002

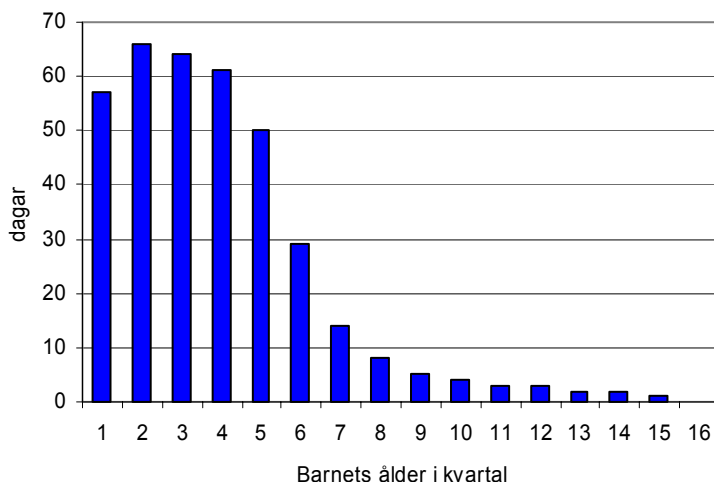
	<i>Antal dagar</i>
Mammans uttag	329
Pappans uttag	43
<b>Totalt uttag</b>	<b>372</b>

Källa: RFV:s studie Tid och pengar

Mammor tar ut majoriteten av dagarna med föräldrapenning, liksom ofta tidigare konstaterats. I genomsnitt tar mammorna ut 329 föräldrapenningdagar under barnets första levnadsår. Papporna tar i genomsnitt ut 43 föräldrapenningdagar mellan åren 1999 och 2002, vilket är tretton dagar utöver de reserverade dagarna.

För att få en bild av när under de första åren föräldrarna tar ut föräldrapenning, visar figur 1 föräldrarnas uttag av föräldrapenning efter hur gammalt barnet är. Barnets ålder är indelat i kvartal. De flesta föräldrapenningdagar tas ut under barnets första levnadsår. Föräldrarna tar då i genomsnitt ut omkring 60 föräldrapenningdagar per kvartal, vilket i genomsnitt motsvarar fem dagar per vecka av sju möjliga. Antalet dagar sjunker sedan snabbt efter barnets första ett och ett halvt år då endast enstaka dagar tas ut.

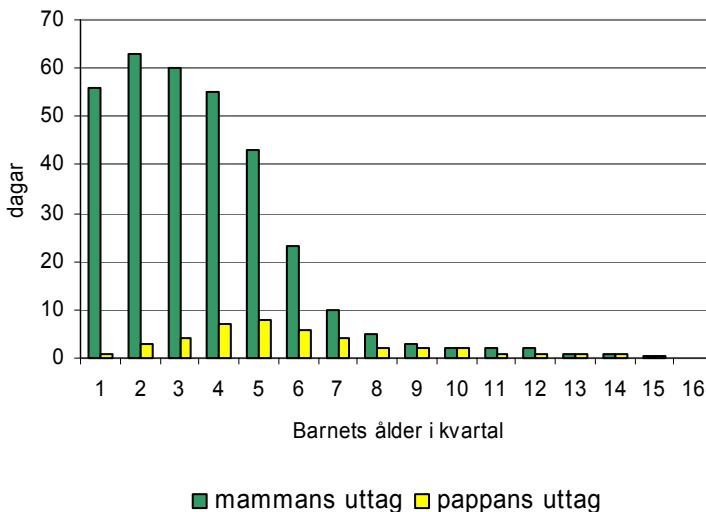
**Figur 1** Genomsnittligt antal uttagna föräldrapenningdagar för barn födda 1999 efter barnets ålder i kvartal för perioden 1999–2002



Källa: RFV:s studie Tid och pengar

Figur 2 visar hur många föräldrapenningdagar mamman respektive pappan tar per kvartal under barnets första fyra år. Mammans uttag dominerar under barnets första år. Hon tar då ut omkring 60 dagar per kvartal. Pappans högsta uttag av föräldrapenning är när barnet är omkring ett år och han tar då cirka 8 dagar per kvartal i genomsnitt. Efter barnets första ett och ett halvt år är fördelningen något jämnare mellan föräldrarna, men antalet dagar är då också få.

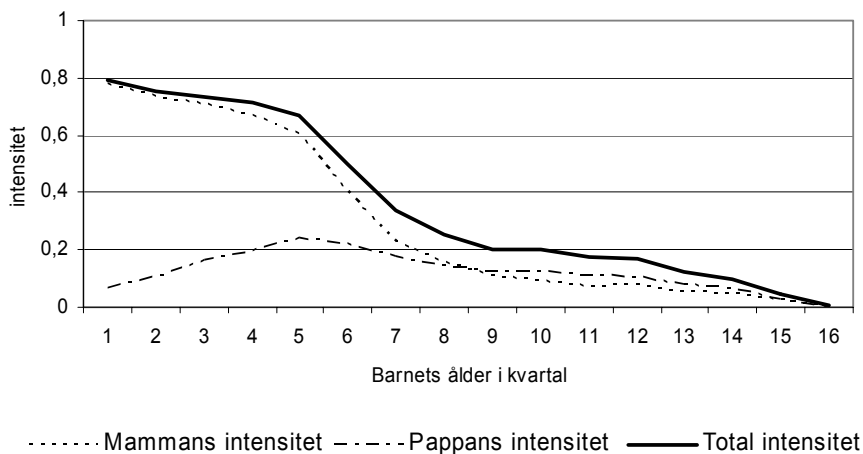
**Figur 2 Mammans och pappans genomsnittliga antal uttagna föräldrapenningdagar för barn födda 1999 efter barnets ålder i kvartal för perioden 1999–2002**



Källa: RFV:s studie Tid och pengar

Ett annat mått på hur föräldrarna använder föräldrapenningdagarna är intensiteten i uttaget. Här definieras intensiteten som antalet uttagna föräldrapenningdagar per antalet kalenderdagar. Det vill säga om föräldern tar ut sju dagar i veckan så är intensiteten 1, tar föräldern tre och en halv dagar per vecka är intensiteten 0,5. Intensiteten i uttagna föräldrapenningdagar ger en indikation på hur och när föräldrapenningen används av mamman och pappan. Intensiteten kan ge en fingervisning om föräldrarna har möjlighet att spara på dagarna för att sedan ta ledigt i samband med semester, eller om de genom spridning är föräldralediga med barnet längre tid. Intensiteten kan även visa om föräldrarna väljer att ta ut föräldrapenningdagar intensivt och på så sätt få kortare ledighet med barnet i jämförelse med de föräldrar som sprider dagarna. Nedanstående figur 3 visar föräldrarnas genomsnittliga intensitet per barnets ålder i kvartal.

**Figur 3** Föräldrarnas uttagsintensitet (antal uttagna föräldrapenning-dagar/antal kalenderdagar) efter barnets ålder i kvartal perioden 1999–2002



Källa: RFV:s studie Tid och pengar

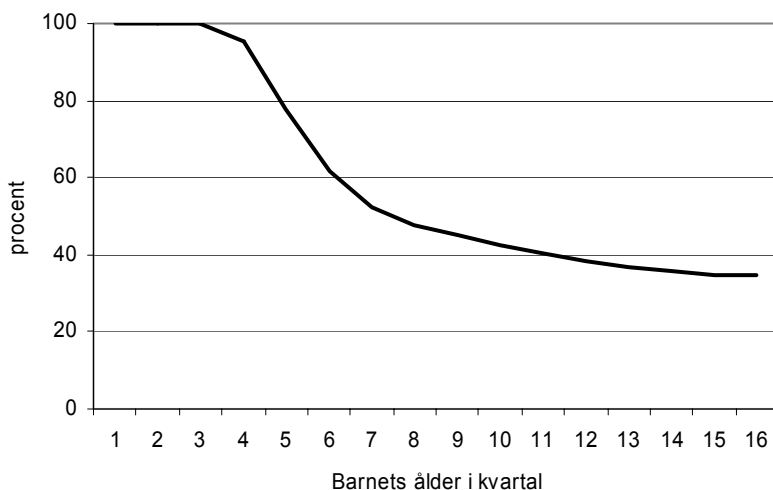
Uttagsintensiteten är som högst under barnets första levnadsår, för att när barnet är omkring ett och ett halvt år sjunka. Mammor har den högsta genomsnittliga uttagsintensiteten vid barnets födelse. Pappans genomsnittliga uttagsintensitet visar på ett lite annorlunda mönster där intensiteten i antalet uttagna föräldrapenningdagar per kalenderdag är som högst när barnet är drygt ett år. Mammor och pappor har samma uttagsintensitet när barnet är två år, därefter överstiger pappans intensitet mammans. Som noterats i figur 1 så är antalet uttagna föräldrapenningdagar få efter barnets första ett och ett halvt år. En intensitet efter barnets första år behöver därför inte innebära att föräldrarna var hemma till dess barnet exempelvis fyller fyra år. Intensiteten senare i barnets liv kan indikera ett ökat uttag av ströddagar, exempelvis vid semester.

När vi nu tittat på föräldrarnas föräldrapenninguttag och intensiteten i uttaget, så är det intressant att veta för hur många familjer föräldrapenningdagarna tar slut under den studerade perioden och i så fall när dagarna tar slut. En studie gjord av RFV (2002b) som tittade på föräldrapenningdagar som föräldrarna inte tar ut, visar att den absoluta majoriteten av dagarna tas ut innan barnet fyllt åtta år. Av de berättigade sjukpenningnivådagarna hade ca 97 procent tagits ut för barn födda 1991 och 1993 innan rätten att ta ut dagarna förföll.

Föräldrarna i denna studie har fortfarande omkring fyra år kvar att ta ut föräldrapenningdagar för sitt barn. Figur 4 visar andelen familjer där föräldrapen-

ningdagarna på sjukpenningnivå tar slut under barnets första fyra levnadsår. En tiondel av alla familjer har slut på föräldrapenningdagar på sjukpenningnivå när barnet fyllt ett år. Dessa familjer har tagit ut dagarna mycket intensivt. Andelen familjer som har slut på föräldrapenningdagar på sjukpenningnivå ökar snabbt fram till barnet är omkring ett och ett halvt år, då 45 procent av familjerna har gjort slut på föräldrapenningdagar på sjukpenninggrundande nivå. Därefter planar kurvan ut. Efter den studerade periodens slut har omkring en tredjedel av familjerna föräldrapenningdagar på sjukpenningnivå kvar. Bilden ser annorlunda ut när det gäller föräldrapenning för garanti-dagar. Då har drygt 95 procent av familjerna dagar kvar efter periodens slut.

**Figur 4** Andel familjer med SGI-dagar kvar. Procent



Källa: RFV:s studie Tid och pengar

Att drygt en tredjedel av familjerna har kvar föräldrapenningdagar på sjukpenninggrundande nivå efter barnets första fyra år, kan indikera att en relativt stor andel av familjerna sparar dagar. En del kanske sparar till att kunna förlänga senare ledighet och semester. Andra har kanske dagar kvar för att förutsättningarna på arbetsplatsen eller ekonomin sätter begränsningar för att kunna vara hemma med barnet. En annan orsak skulle kunna vara att ett nytt syskon föds relativt tätt inpå så att föräldrarna inte hinner utnyttja dagarna för det första barnet innan det är dags för föräldrapenning med ett nytt barn.



*Föräldraledigheten*

I RFV:s studie "Tid och pengar" tillfrågades föräldrarna hur länge de och deras partner varit föräldralediga med det aktuella barnet. Tabell 2 visar att föräldrarna var hemma i genomsnitt drygt 16 månader med barnet. Mamman tog ut den absoluta majoriteten av föräldraledigheten, närmare bestämt knappt 15 månader. Pappans föräldraledighet var i genomsnitt knappt två månader.

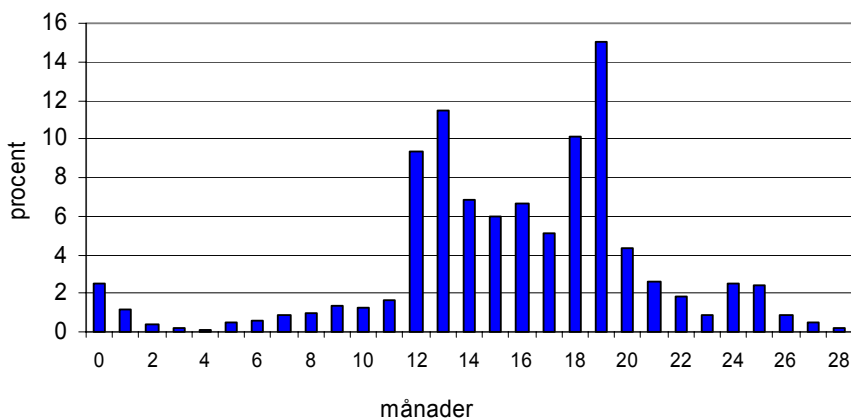
**Tabell 2 Föräldrarnas genomsnittliga föräldraledighetslängd i månader för barn födda 1999**

	<i>Föräldraledighet i månader</i>
Mammans föräldraledighet	14,3
Pappans föräldraledighet	1,7
<b>Total föräldraledighet</b>	<b>16,0</b>

Källa: RFV:s studie Tid och pengar

Ser vi på variationen i hur länge barnen är hemma med föräldralediga föräldrar så visar det sig att de flesta barn är hemma mellan 12 och 19 månader. Den största gruppen av barn (15 procent) är hemma 19 månader, dvs. lite drygt ett och ett halvt år. Anhopningen kring 13 och 19 månader kan delvis bero på att uppgifterna om föräldrarnas längd på föräldraledigheten är hämtat från föräldrarna själva. Det är lättare att på ett ungefär ange hur länge man var hemma. Omkring 12 procent av barnen är hemma mindre än ett år med föräldrarna. Den totala föräldraledighetslängden visas i figur 5 nedan. Figuren illustrerar att det är stor variation i hur länge barn är hemma med samma försäkring.

**Figur 5** Fördelning av föräldrarnas totala föräldraledighetslängd i månader för barn födda 1999.<sup>7</sup>

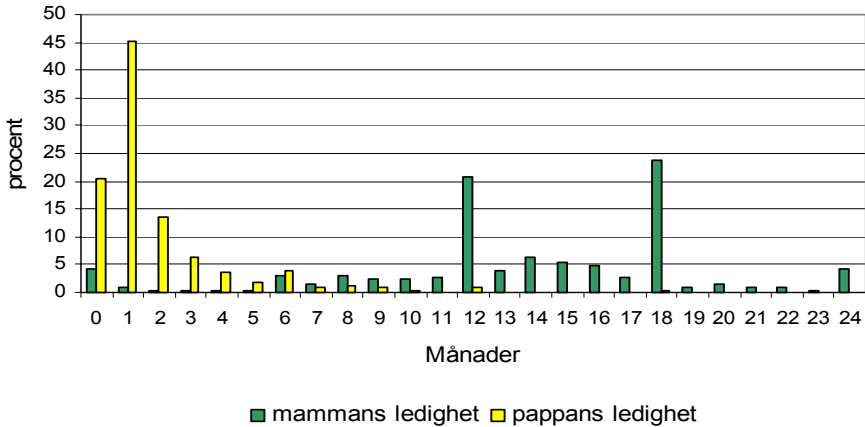


Källa: RFV:s studie Tid och pengar.

Barnets tid hemma beror naturligtvis på mammans och pappans längd och fördelning av föräldraledigheten. Figur 6 visar att mammorna tar längst föräldraledighet och har två toppar när de avslutar ledigheten vid 12 respektive 18 månader. Majoriteten av papporna tar ut upp till två månader föräldraledighet. Knappt hälften av papporna tar ledigt en månad. Detta kan indikera ett normerat uttag eftersom 30 dagar var reserverade till pappor år 1999. Figuren gör tydligt att mammor som grupp skiljer sig betydligt från pappor som grupp när det gäller längden på föräldraledigheten. Även Plantin (2003) finner mönstret där de flesta pappor skiljer sig från mammorna vad gäller uttag av föräldraledighet.

<sup>7</sup> För överskådlighetens skull har x-axeln förkortats. Andelen som tagit ut föräldraledighet mer än 28 utgör endast 2 %.

**Figur 6** Fördelning av mammans och pappans föräldraledighet efter uttagna månader för barn födda 1999



Källa: RFV:s studie Tid och pengar.

## Föräldrapenning och föräldraledighet – vilket samband har de?

Efter att ha beskrivit föräldrapenning och föräldraledighet var för sig som två mått på föräldrarnas handlingsmönster, så sammanför detta avsnitt de två måtten. En korrelationsmatris av föräldrapenning och föräldraledighet ger en första överblick på sambandet mellan måtten.

Genom att studera korrelationen, dvs. sambandet, mellan två variabler ökar förståelsen hur två företeelser hänger ihop. Måttet på sambandet mellan två variabler kallas korrelationskoefficient och kan ha ett värde mellan  $-1$  och  $1$ . Ju närmare korrelationskoefficienten är  $1$ , desto starkare positivt samband har variablerna. Närmar sig korrelationskoefficienten  $-1$  är det negativa sambandet mellan variablerna starkt. Är värdet på korrelationskoefficienten  $0$  så har variablerna inget samband. För att ett samband ska betecknas som någorlunda starkt bör korrelationskoefficienten vara över  $0,5$  eller under  $-0,5$  (Walsh, 1990). I följande tabell 3 visas starka korrelationer med fet stil.

**Tabell 3 Korrelationsmatris över föräldrapenninguttag och föräldraledighet**

Variabel	Föräldraledighet i månader			Föräldrapenning i dagar		
	Mamma	Pappa	Totalt	Mamma	Pappa	Totalt
<b>Föräldraledighet i månader</b>						
Mamma	1	-0.322***	<b>0.883***</b>	0.340***	-0.337***	0.159***
Pappa		1	0.171***	-0.432***	<b>0.646***</b>	-0.034
Totalt			1	0.117***	-0.012	0.137***
<b>Föräldrapenning i dagar</b>						
Mamma				1	<b>-0.612***</b>	<b>0.778***</b>
Pappa					1	0.021
Totalt						1

Källa: RFV:s studie Tid och pengar. \*\*\*Signifikant 1%-nivån, \*\*Signifikant 5%-nivån, \*Signifikant 10%-nivån

Det intressanta i ovanstående korrelationsmatris är inte bara vilka variabler som är starkt korrelerade utan även de som inte har ett starkt samband. Mammans föräldraledighetslängd är starkt korrelerad till familjens totala längd på föräldraledigheten. Även hennes föräldrapenninguttag är korrelerad med det totala uttaget av föräldrapenningdagar. Däremot är mammans föräldrapenning och föräldraledighet inte korrelerade till varandra i någon större utsträckning. Det verkar alltså som om mammor inte låter föräldrapenningen styra längden på tiden hon är hemma med barnet.

Till skillnad från mamman så är pappans längd på föräldraledigheten korrelerat till hans uttag av föräldrapenning. Pappans föräldraledighetslängd är i större grad beroende av hur många föräldrapenningdagar han tar ut. Varken pappans uttag av föräldrapenning eller hans längd på föräldraledigheten är korrelerat till det totala uttaget av föräldrapenning och den totala längden på föräldraledigheten.

Det finns flera orsaker till varför sambandet mellan föräldrapenning och föräldraledighet är olika för mammor och pappor. En förklaring är att mammor i högre grad sträcker på ledigheten. Det i sin tur kan bero på hennes vilja att vara hemma så länge som möjligt med barnet. I en studie gjord av RFV framkom det att fler mammor än pappor hade velat vara hemma längre tid med barnet (Socialförsäkringsboken 2003). Det kan även vara mer ekonomiskt fördelaktigt om mamman tar längre föräldraledighet i stället för pappan. Öns-

kar familjen att barnet ska vara hemma så länge som möjligt är det ekonomiskt rationellt att den förälder som har lägst inkomst är hemma längst. I praktiken innebär det ofta att mamman är hemma längre eftersom det är vanligare att hon har lägre inkomst. Att pappans uttag av föräldrapenning och föräldraledighet har starkare samband kan bero på att många pappor har högre lön, vilket ger incitament att ta föräldrapenningdagar mer intensivt för att få högre täckning för inkomstbortfallet.

Det är logiskt att föräldrarnas uttag av föräldrapenning har ett negativt samband, eftersom föräldrarna har ett begränsat antal dagar att fördela mellan varandra. Korrelationsmatrisen visar även att föräldrarnas uttag av föräldraledighet har ett negativt samband, men inte så starkt. Detta innebär att för de flesta föräldrar påverkar den enes uttag av föräldrapenning den andre förälderns uttag, medan föräldraledighetens längd inte har samma inverkan på varandras ledighet. Resultatet möjliggörs genom föräldraförsäkringens flexibilitet.

## **Sammanfattning av den deskriptiva statistiken**

Resultaten i det deskriptiva avsnittet visar att majoriteten av föräldrarna tar ut flest antal föräldrapenningdagar under barnets första år och att föräldraledigheten oftast sträcker sig från ett år till drygt ett och ett halvt år. Mammor dominerar både uttaget av föräldrapenningdagarna och av längden på föräldraledigheten. Avsnittet visar även att en tredjedel av familjerna har kvar föräldrapenningdagar på sjukpenninggrundande nivå när barnet är omkring fyra år.

Korrelationen mellan mammans antal uttagna föräldrapenningdagar och det totala uttaget för föräldrarna är stark. Resultaten visar även att mammors längd på föräldraledigheten är starkt korrelerat med den totala längden på ledigheten. Däremot är mammors föräldrapenninguttag och föräldraledighetslängd inte starkt korrelerad. För pappans del är korrelationen mellan antal uttagna föräldrapenningdagar och längden på föräldraledigheten stark. Papporna tar föräldrapenning för i stort sett alla dagar de är lediga.

## **Föräldraledighetslängden – en statistisk analys**

Detta kapitel analyserar hur olika faktorer påverkar längden på den totala föräldraledigheten. Detta när hänsyn tas till flera förklarande variabler. Faktorerna som analyseras är bland annat mammans och pappans uttag av föräldrapenning, deras utbildning och ålder, förekomsten av syskon och föräldrarnas attityder till ekonomi, arbete och barn. En deskriptiv beskrivning av faktorerna återfinns i bilaga 2.

### **Metodbeskrivning**

I detta kapitel används en multivariat modell där familjerna delats in i grupper beroende på hur länge de varit föräldralediga med barnet. Multinominell logistisk regression används för att visa hur flera förklarande variabler påverkar olika grupper av föräldraledighetslängd. Indelningen i grupper har sin utgångspunkt i figur 5 i den deskriptiva analysen. Den första gruppen är hemma upp till och med 13 månader, den andra mellan 13 och 19 månader och den tredje är hemma mer än 19 månader. Fördelningen mellan de tre olika grupperna är att 32 procent av barnen ingår i den grupp som var hemma kortast, 50 procent i mellangruppen och 18 procent av barnen är hemma längre än 19 månader. Orsaken till att dessa tre grupper studeras är inte att de tillhör extrema grupper som är hemma exceptionellt kort eller länge. Syftet är att studera tre ”vanliga” grupper av familjer, för att få en bild av hur de gör och vad som påverkar familjers längd på ledigheten med barnet. Den statistiska analysen studerar föräldrarnas totala uttag av föräldraledighet, dvs. föräldrarnas handlingsmönster ur barnets perspektiv.

Multinominell logistisk regression är en metod som används när utfallet kan anta flera värden (grupperade diskreta variabler). I det här fallet hur familjer som tar föräldraledighet mellan 13 och 19 månader skiljer sig från familjer som tar ut upp till och med 13 månader respektive familjer som tar mer än 19 månader föräldraledigt. Resultaten presenteras i form av relativa risker. Den relativa risken mäter skillnaden i sannolikheten att tillhöra den grupp som är hemma upp till och med 13 månader samt den grupp som är hemma mer än 19 månader jämfört med den som är hemma mellan 13 och 19 månader. Det innebär att familjer med specifika egenskaper för användning av föräldraförsäkring, för individ och attityd jämförs med en referensgrupp och för den specifika förklaringsvariabeln eventuell lämplig referensgrupp. Är den relativa risken större än ett (1) innebär det en högre risk eller sannolikhet att tillhöra gruppen.

Är däremot den relativa risken mindre än ett är sannolikheten att tillhöra gruppen lägre. Referensgruppen och referensvariabeln antar värdet ett.

Det är svårt att uttala sig om vad som är ”många” eller ”få” dagar att ta föräldrapenning och vad som menas med ”lång” respektive ”kort” tid att vara föräldraledig. För varje familj och barn innebär det olika saker beroende på familjens förutsättningar. I nedanstående analys kommer uttrycken att användas. De ska dock inte tolkas i absoluta termer utan relativt i förhållande till referensgruppen, dvs. de barn som var hemma 13 till 19 månader.

## **Vad påverkar föräldraledighetslängden?**

För överskådlighetens skull särredovisas de förklarande variablerna. Först studeras försäkrings specifika variabler som exempelvis föräldrapenninguttag. Därefter analyseras individspecifika faktorer som inkomst och demografiska variabler. Till sist analyseras subjektiva familjespecifika faktorer som föräldrarnas attityd och inställning till exempelvis arbete och barn. Endast signifikanta resultat diskuteras, om inte närmare förklaring till insignifikanta resultat är meningsfull.

### *Betydelsen av försäkrings specifika faktorer*

En möjlig hypotes i sammanhanget är att ett högt uttag av föräldrapenning leder till längre föräldraledighet. Modellen i tabell 4 visar också att om mamman tar fler föräldrapenningdagar så är sannolikheten högre att barnet är i den grupp som var hemma längst. Vidare är sannolikheten lägre att barnet är hemma upp till och med 13 månader. Pappans uttag av föräldrapenning visar delvis på samma mönster. Tar pappan fler dagar med föräldrapenning, så är sannolikheten lägre att barnet är hemma upp till och med 13 månader.

Tabell 4 Relativa risker för försäkringsspecifika faktorer

<i>Föräldraledighetslängd:</i>	<i>t.o.m. 13 månader</i>	<i>13–19 månader</i>	<i>över 19 månader</i>
<b>Föräldrapenning</b>			
Mammans totala uttag	0,995***	1	1,003**
Pappans totala uttag	0,996*	1	1,003
Intensiteten i uttaget:			
6 månader	6,894***	1	0,345**
7–12 månader	1,370	1	0,154***
13–18 månader	0,163***	1	0,412**
19–24 månader	1,110	1	4,136***
över 24 månader	3,670**	1	0,617
<b>Föräldraledighet</b>			
Pappans andel	14,652***	1	0,902
<b>Extra ersättning från arbetsgivare</b>			
Mamma	0,687	1	1,153
Pappa	0,816	1	0,718
<b>Varvade föräldraledighet och arbete</b>			
Mamma	0,959	1	1,284
Pappa	0,958	1	1,791***

\*\*\*Signifikant 1%-nivån, \*\*Signifikant 5%-nivån, \*Signifikant 10%-nivån, pseudo R2 = 16,76%

De flesta föräldrar tar ut merparten av föräldrapenningdagarna under barnets första fyra år. Det som skiljer familjer åt är när under dessa år föräldrapeningen tas ut. Föräldrarnas gemensamma uttagsintensitet i föräldrapenningdagar är därför intressant att studera, då det kan ge en indikation på när i tiden och hur olika familjer väljer att förlägga sitt uttag och hur detta påverkar föräldraledighetslängden. Intensiteten i föräldrarnas uttag av föräldrapenning beräknas som antalet uttagna föräldrapenningdagar per antalet kalenderdagar.

Intensiteten i föräldrarnas uttag av föräldrapenning visar inte helt överraskande att föräldrar har större sannolikhet att vara hemma en kortare tid än mellan 13 och 19 månader, om de tar mer intensivt de första 6 månaderna. Detta är i linje



med en hypotes att hög intensitet i föräldrapenninguttaget kan förkorta barnets tid hemma.

De föräldrar som är hemma kortare tid med intensivt uttag i början av barnets liv, tar fler dagar när barnet är över två år. Dessa dagar är troligtvis sparade ströddagar som föräldrarna tar ut vid exempelvis semester eller då barnet inte kan vara i barnomsorg på grund av omsorgens öppettider. Denna grupp av föräldrar kan delvis jämföras med Sundströms (1996) kvinnor som ingick i strategigruppen *benefitbanking and -sharing*, dvs. de kvinnor som antingen förmånsparade eller delade på föräldraledigheten.

Ett väntat resultat är att om föräldrarnas uttagsintensitet är högt under barnets första levnadsår, är sannolikheten lägre att familjen är hemma över 19 månader med barnet. Sannolikheten att tillhöra den grupp som var hemma över 19 månader är däremot fyra gånger högre om föräldrarna tar ut fler föräldrapenningdagar då barnet är mellan 19 och 24 månader. Detta visar att föräldrar som väljer att spara eller sprida dagar under barnets första år är hemma relativt länge. De föräldrar som ingår i denna grupp drar ut på den totala ledigheten hemma med barnet så länge det går. Dessa föräldrar har sin motsvarighet i Sundströms (1996) *leave-stretching strategi*, där kvinnorna maximerade längden på föräldraledigheten.

Sammanfattningsvis kan sägas att intensiteten i föräldrapenninguttaget visar att familjer använder föräldraförsäkringens flexibilitet, men på olika sätt. Vissa familjer tar en kortare och mer intensiv period med föräldrapenning och föräldraledighet. Dessa familjer verkar ha större möjlighet att ta dagar senare i barnets liv. Andra familjer väljer att spara och sprida på föräldrapenningdagarna för att kunna vara hemma en längre tid med barnet.

Tabell 4 visar vidare att om pappans andel av föräldraledigheten är stor så är sannolikheten mycket högre att familjen är hemma kortare tid. Att pappans andel är större när barnet är hemma kortare tid, kan tolkas på två sätt. Dels kan föräldrarnas föräldraledighetslängd inverka på varandra så att om pappan är hemma längre så är mamman hemma kortare. Men som korrelationsmatrisen (tabell 3) visar så är det ingen stark negativ korrelation mellan mammans och pappans föräldraledighetslängd. Den deskriptiva delen visar också att pappornas längd på föräldraledigheten är relativt homogen (se deskriptiv analys figur 6). Detta innebär ofta att det är mammans längd på föräldraledigheten som dominerar det slutliga utfallet för familjens totala ledighet. I praktiken kan det betyda att om mamman är hemma kortare tid är även barnet hemma kortare

tid. Basen i kvoten minskar, vilket gör att pappans föräldraledighetsandel ökar relativt<sup>8</sup>.

En möjlig hypotes är att extra ersättning till föräldrarna gör det ekonomiskt möjligt att förlänga barnets tid hemma. Extra ersättning kan även innebära att pappan över huvud taget stannar hemma. Ingen effekt hittas dock vare sig om pappan eller om mamman har extra ersättning.

Liksom vid extra ersättning är en hypotes att varvning kan förlänga barnets tid hemma. Resultatet i tabell 4 visar också att om pappan varvade föräldraledigheten med arbete så har familjen större benägenhet att vara hemma med barnet längre. Mönstret att varva arbete med föräldraledighet kan jämföras med kvinnor som maximerade antalet förmånsdagar genom deltidsarbete (*benefit-stretching*) i Sundström (1996).

### *Betydelsen av individspecifika faktorer*

Tabell 5 visar att varken mammans eller pappans inkomst har signifikant inverkan på familjens val av längd på föräldraledigheten.<sup>9</sup> Resultatet överensstämmer inte med hypotesen att inkomsten påverkar föräldraledigheten och kan delvis bero på att korrelationen mellan det totala uttaget av föräldrapenning och den totala föräldraledigheten. Studier (t.ex. RFV 2002c) visar att föräldrapenninguttaget är beroende av både mammans och pappans inkomst. I det deskriptiva avsnittet konstaterades dock att mammans föräldrapenning och föräldraledighet inte är starkt korrelerade, och att mammans andel av den totala föräldraledigheten är mycket dominant. Detta kan påverka att inkomsten inte har statistiskt signifikant påverkan på föräldrarnas val av total längd på

---

<sup>8</sup> Pappans andel = pappans föräldraledighet / (mammans föräldraledighet + pappans föräldraledighet)

<sup>9</sup> Individers inkomst och utbildning brukar sägas korrelera med varandra och vissa statistiker menar att variablerna därför inte bör ingå i samma analys. När korrelationen mellan föräldrarnas inkomst och deras utbildningslängd analyserades i denna studie var sambandet mellan variablerna lågt. En förklaring till detta kan vara att Sverige har en sammanpressad lönestruktur (Aaberge et al., 2002). Eftersom en relativt ung grupp inom arbetsmarknaden studeras i denna rapport, så kan lönestrukturen bland studiens individer tänkas vara än mer sammanpressad. Modellen har kontrollerats för hur de enskilda variablerna påverkar utfallet. I den slutliga modellen ingår både föräldrarnas inkomst och utbildning. De två variablerna tillsammans ökar förklaringsvärdet för och variablernas förklarande effekt tillsammans bedöms inte ta ut varandra.

föräldraledigheten. Vem av föräldrarna som har högst inkomst har inte heller någon betydelse för utfallet.

Hög utbildning genererar vanligtvis mer specialiserade yrkesroller, där individens humankapital är viktigt för arbetet. De föräldrar som utbildat sig längre kan vara svårare att ersätta med vikarie och kan till och med tänkas bytas ut om de är borta för länge. En hypotes är att dessa föräldrar går tillbaka till arbetet tidigare och barnets tid hemma förkortas. I motsats till detta så visar resultaten i tabell 5 att föräldrar med hög utbildning i stället har lägre sannolikheten att vara hemma kort tid med barnet. En förklaring till mönstret kan vara att hög utbildning oftare genererar positioner i arbetslivet där individen har mer makt över sin situation och mer självbestämmande. Det kan medföra att individen inte känner sig pressad att återgå till arbetet så snabbt. Motsvarande resultat har identifierats i andra studier som studerat hur mammans och pappans utbildning påverkar pappans uttag av föräldrapenning (se t.ex. RFV 2002c, RFV 1993).

**Tabell 5 Relativa risker för individspecifika faktorer**

<i>Föräldraledighetslängd:</i>	<i>t.o.m. 13 månader</i>	<i>13–19 månader</i>	<i>över 19 månader</i>
<b>Inkomst</b>			
Mamma			
låg inkomst	1,409	1	1,454
medelinkomst	1,382	1	1,255
hög inkomst	1	1	1
extra hög inkomst	0,971	1	0,630
Pappa			
låg inkomst	1,349	1	0,563
medelinkomst	0,963	1	0,878
hög inkomst	1	1	1
extra hög inkomst	1,186	1	1,147
<b>Inkomstnivå</b>			
lika	1	1	1
mamma	1,200	1	1,683
högre			
pappa högre	0,696	1	1,020
<b>Utbildningsår</b>			
Mamma	0,927**	1	0,970
Pappa	0,924**	1	1,033
<b>Ålder</b>			
Mamma	1,079***	1	0,959
Pappa	0,952**	1	1,007
<b>Syskon</b>			
har äldre	1,411*	1	0,695*
har yngre	0,866	1	0,777
inga syskon	1	1	1
<b>Region</b>			
storstad	1,030	1	1,087
tätort	1	1	1
glesbygd	1,108	1	1,983**

\*\*\*Signifikant 1%-nivån, \*\*Signifikant 5%-nivån, \*Signifikant 10%-nivån, pseudo R2 = 16,76%

I modellen mäts föräldrarnas ålder i födelseår. Ju senare årtal mamman är född, dvs. ju yngre hon är, desto större är benägenheten att familjen är hemma en kortare tid med barnet. En tolkning till varför yngre mammor har högre sannolikhet att vara hemma kortare kan vara att de inte etablerat sig på arbetsmarknaden i samma utsträckning som äldre mödrar. Det kan innebära att yngre mammor snabbare vill återgå till arbetet för att bygga upp sitt humankapital och stärka sin position på arbetsmarknaden. För papporna är förhållandet det omvända. Ju senare årtal pappan är född, dvs. ju yngre han är, desto lägre är sannolikheten att familjen är hemma en kortare tid med barnet. Skillnaderna i relativa risker är små, men att ålder har motsatt effekt för kvinnor och män kan visa på två alternativa lösningar för unga par med osäker arbetsmarknadsposition. Antingen går mamman snabbare tillbaka till förvärvsarbete, eller så väljer man en mer traditionell arbetsfördelning. I praktiken kan det innebära att pappan behåller sin position på arbetsmarknaden genom att förvärvsarbeta och inte ta någon längre föräldraledighet, vilket i sin tur möjliggör längre ledighet för mamman.

Om det aktuella barnet har äldre syskon, jämfört med inga syskon, så är sannolikheten större att föräldrarna är hemma kortare tid än mellan 13 och 19 månader. Individens avkastning av arbete blir lägre ju längre frånvaro de har från arbetet, dvs. löneutvecklingen är inte lika gynnsam som för de som varit på arbetet. Har barnet äldre syskon så har föräldrarna troligtvis redan varit hemma en tid med det barnet. För att inte hamna efter ytterligare så kan drivkraften att snabbare återgå till arbete vara större för de med äldre syskon till barnet. Ovanstående resonemang återspeglas i att sannolikheten är lägre att tillhöra den grupp som är hemma mer än 19 månader om barnet har äldre syskon.

Till sist visar tabell 5 att sannolikheten är högre att familjen är hemma längre än 19 månader om de bor i glesbygden. En tolkning av detta kan vara att arbetstillfällena inte är lika många i glesbygden som i mer tätbefolkade områden. Alternativen till föräldraledighet är kanske färre och familjen kan välja att stanna hemma längre tid med barnet.

### *Betydelsen av subjektiva familjespecifika faktorer*

Teorier om normer och erfarenheter menar att familjemedlemmarnas individuella erfarenheter och tankegångar om hemmets och familjens förverkligande påverkar hur vi handlar och beslutar att utforma familjens tillvaro. Normer och värderingar är svåra att mäta. De variabler som redovisas här ska endast ses som en fingervisning om vad familjen värderar högt och hur det kan påverka deras längd på föräldraledigheten. Diskussionen tar även hänsyn till att attityderna kan ha påverkats av hur familjen faktiskt gjorde, eftersom föräldrarna

tillfrågades om sin inställning efter det de varit föräldralediga med barnet. För vidare diskussion om föräldrarnas attityder se bilaga 2. Frågorna som föräldrarnas inställning baseras på finns i bilaga 3.

Tabell 6 visar att om föräldrarna anger att ekonomi har stor betydelse så har familjen lägre sannolikhet att tillhöra den grupp som är hemma en längre tid. Det intressanta med resultatet är att familjens upplevelse av ekonomi har större betydelse för utfallet än hur deras verkliga ekonomiska situation ser ut (jämför tabell 5). Vidare visar tabellen att om arbete har stor betydelse så är sannolikheten större att barnet är hemma en kortare tid. Resultatet kan dels bero på att föräldrarna är svårare att ersätta på arbetsplatsen. De kan inneha yrkesroller som gör dem svåra att ersätta med vikarie. Det kan även bero på att föräldrarna själva är mer orienterade mot arbete och karriär.

Är differensen mellan barnets verkliga start i barnomsorg och föräldrarnas vilja när barnet skulle börja stor, är sannolikheten större att barnet är hemma en kortare tid. Detta kan bero på att föräldrarnas ledighet var ofrivilligt kort. Barnet fick kanske börja i barnomsorgen tidigare än vad föräldrarna önskade. Därmed är inte sagt att barnet i sin tur mådde dåligt över att börja i barnomsorg. Studier om hur lite äldre barn upplever tiden med föräldrarna står delvis i kontrast till föräldrarnas uppfattning om tid. De flesta barn är nöjda med den tid de har med sina mammor och pappor även om föräldrarna arbetar mycket (SCB 1998, Östberg 2001).

**Tabell 6 Relativa risker för subjektiva familjespecifika faktorer**

<i>Föräldraledighetslängd:</i>	<i>t.o.m. 13 månader</i>	<i>13–19 månader</i>	<i>över 19 månader</i>
<b>Attityder</b>			
Vikten av			
ekonomi	1,138	1	0,844*
arbete	1,145*	1	0,901
barn	1,059	1	1,129
Differens mellan verklig och ideal start i barnomsorg	1,018***	1	1,007

\*\*\*Signifikant 1%-nivån, \*\*Signifikant 5%-nivån, \*Signifikant 10%-nivån, pseudo R2 = 16,76%

## **Sammanfattning av den statistiska analysen**

Resultaten från den statistiska analysen visar att om föräldrarna tar många föräldrapenningdagar så har barnet lägre sannolikhet att tillhöra den grupp som är hemma kortare tid. När det gäller föräldrapenninguttagets effekt på den grupp som var hemma längre så har enbart mammans uttag signifikant påverkan. Tar mamman många föräldrapenningdagar, så är sannolikheten högre att familjen är föräldralediga en längre tid.

De flesta föräldrar tar ut majoriteten av föräldrapenningdagarna under barnets första fyra år. Det som skiljer familjer åt är vid vilken tidpunkt under dessa år föräldrapenningen tas ut. Intensiteten i föräldrarnas uttag av föräldrapenning visar att familjer använder föräldraförsäkringens flexibilitet, men på olika sätt. Vissa familjer tar en kortare och mer intensiv period med föräldrapenning och föräldraledighet. Dessa familjer har större möjlighet att ta dagar senare i barnets liv. Andra familjer väljer att spara och sprida på föräldrapenningdagarna för att kunna vara hemma en längre tid med barnet.

Är pappans andel av föräldraledigheten stor så är sannolikheten högre att barnet är hemma kortare tid. Det beror troligen på att även mamman är föräldraledig kortare tid om barnet är hemma kortare, och att pappans föräldraledighetsandel då ökar relativt. Resultatet visar att mammans användning av föräldraförsäkringens flexibilitet har stor inverkan på hur jämställt föräldraledighetsuttag familjen har.

Om pappan varvade föräldraledigheten med förvärvsarbete är sannolikheten nästan dubbelt så stor att barnet är hemma längre än referensgruppen.

Varken mammans eller pappans inkomst har signifikant inverkan på familjens val av längd på föräldraledigheten. Föräldrarnas utbildning har dock signifikant påverkan. Har föräldrarna längre utbildning så är sannolikheten lägre att de är hemma kort tid med barnet.

Ju yngre mamman är desto större är sannolikheten att barnets tillhör den grupp som är hemma kortare tid. Det omvända gäller för pappor; ju yngre han är desto lägre är sannolikheten att barnet är hemma kortare tid. Har barnet äldre syskon så är sannolikheten större att föräldrarna är hemma kortare tid. Drivkraften att snabbare återgå till arbete kan vara större för de föräldrar som redan varit hemma en tid med äldre syskon.

Anser familjen att ekonomin har stor betydelse så är sannolikheten lägre att barnet är hemma en längre tid. Om arbetet har större betydelse för föräldrarna så är sannolikheten högre att barnet är hemma kortare tid. Är differensen mell-

an barnets verkliga start i barnomsorg och föräldrarnas vilja när barnet skulle börja i omsorgen stor, är sannolikheten större att barnet är hemma kortare tid. Det kan bero på att föräldrarnas föräldraledighet var ofrivilligt kort.



## **Slutdiskussion**

### **Föräldrapenning och föräldraledighet – ett unikt mått tillsammans**

Denna studie analyserar föräldrarnas handlingsmönster vad gäller uttag av föräldrapenning och längd på föräldraledighet. Sambandet mellan föräldrarnas uttag av föräldrapenning och deras längd på föräldraledighet har inte analyserats tidigare. Andra studier har ofta analyserat föräldrarnas föräldrapenninguttag eller föräldraledighetslängd var för sig, men har inte kopplat ihop de två måtten. Att det är möjligt i denna rapport beror på att föräldrarna själva angett hur länge de var hemma med sitt barn och att data från RFV:s föräldrapenningregister har länkats till föräldrarnas uppgifter.

Ett mycket viktigt resultat är att sambandet mellan föräldrapenning och föräldraledighet är olika för mammor respektive pappor. Mammors uttag av föräldrapenning är starkt korrelerat till familjens totala uttag av föräldrapenning. Korrelationen är även stark mellan mammors föräldraledighet och familjens totala längd på ledigheten. Som många studier har visat, visar även ovanstående resultat att mammor ofta dominerar familjens uttag av föräldrapenning och föräldraledighet.

Sambandet mellan mammors föräldrapenninguttag och hennes föräldraledighetslängd har ofta diskuterats, men inte identifierats tidigare. Mammors uttag av föräldrapenning är inte korrelerat till hennes längd på föräldraledighet. Resultatet kan dels visa att det är vanligt att mammor sprider på sina föräldrapenningdagar över en längre tid, dels att det finns stor variation i mammors handlingsmönster.

Ett resultat som inte är lika väntat är att pappors uttag av föräldrapenningdagar har stark korrelation till hans föräldraledighetslängd. Resultatet indikerar att pappor i större utsträckning än mammor tar föräldrapenning för alla eller i stort sett alla dagar de är föräldralediga. I debatten om mer lika fördelning av föräldrapenningen mellan föräldrarna, lyfts ibland alternativa lösningar till tid med barnet fram som argument till varför pappor inte tar mer föräldrapenning. En alternativ lösning skulle exempelvis kunna vara att arbetslöshet möjliggör mer tid med barnet utan att nyttja föräldraförsäkringen. Ovanstående resultat, som bygger på föräldrarnas egna uppgifter, visar dock att detta inte hör till vanligheten. Majoriteten papporna i studien arbetar och tar någon period med

föräldraledighet. När de gör det så tar de föräldrapenning för i stort sett alla lediga dagar.

## **Regelverkets betydelse för pappors uttag av föräldrapenning och föräldraledighet**

Det finns flera möjliga förklaringar till varför pappor har starkare korrelation mellan föräldrapenninguttaget och föräldraledighetslängden än mammor. Ett exempel är ekonomisk rationalitet. Pappor har i regel högre inkomst än mammor. För att inte förlora för mycket inkomst kan pappor ta ut föräldrapenningdagar intensivt när han är ledig. En annan bidragande förklaring, som framför allt är viktig att diskutera för Riksförsäkringsverket, är regelverkets uppbyggnad.

Många pappor begränsas av att de tar ut den föräldraledighet som mammans efterlämnade föräldrapenningdagar sätter gräns för och att SGI-skyddet inom föräldraförsäkringen enbart gäller tills barnet fyllt ett år. SGI-skyddet inom föräldraförsäkringen innebär att föräldern behåller sin sjukpenninggrundande inkomst (SGI) trots att hon eller han inte förvärvsarbetar under barnets första år. När barnet fyllt ett år kan föräldrarnas SGI omprövas. Tar då föräldern inte ut föräldrapenning som motsvarar hans eller hennes arbetstidsminskning räknas det som om föräldern sänkt sin förvärvsinkomst, vilket sänker föräldrarnas SGI. Skulle föräldern exempelvis bli sjuk under denna period så får hon eller han en lägre inkomstersättning än tidigare.

Många pappor är föräldralediga efter att mamman varit hemma, vanligtvis då barnet fyllt ett år. Pappor tar då kanske ofta de föräldrapenningdagar som mamman lämnat kvar och de dagar som reserverats pappan. Eftersom pappors föräldraledighet ofta är förlagd efter barnets ettårsdag borde pappor ha en stark drivkraft att ta ut föräldrapenningen intensivt för att inte sänka sin SGI-nivå. Är då de föräldrapenningdagar som finns kvar efter mammans uttag få, så blir tiden hemma kanske kortare än om papporna i större utsträckning kunnat sprida på dagarna. Ett sätt att öka föräldrars, och då främst pappors, flexibilitet efter barnets ettårsdag är att förlänga den SGI-skyddade tiden.

Det finns ett allmänt SGI-skydd, den s.k. tremånadersregeln i RFV:s föreskrifter. Tremånadersregeln innebär att om en försäkrad person minskat sin arbetstid så omfattas han eller hon av ett skydd under tre månader, oavsett avsikten med förvärvsavbrottet. Är beslutsfattarnas avsikt att föräldrar ska få en mer jämn fördelning av föräldraledighetsuttaget så räcker dock inte tre månader till. Att förlänga den SGI-skyddade tiden vid föräldraledighet till ett och ett halvt år skulle öka möjligheterna för fler pappor att förlänga tiden hemma med

barnet och därmed utjämnade skillnaderna mellan mamman och pappan. En sådan förlängning skulle även vara i paritet med föräldraledighetslagens riktlinjer om hur länge anställda föräldrar har rätt att vara lediga. Nackdelen med detta är att det kan gynna ett icke jämställt uttag av föräldrapenning. Att SGI-skyddet börjar från barnets födelse kan i praktiken leda till att mammor är hemma längre i stället för att pappor tar längre ledighet. En möjlig lösning är att individualisera SGI-skyddet och låta det gälla från och med individens första föräldrapenninguttag och en viss tid framåt.

## **Föräldraförsäkringens flexibilitet**

Ett viktigt resultat från den fördjupade analysen är de skilda intensiteterna i föräldrarnas föräldrapenninguttag. Föräldrarnas olika intensitet i uttaget av föräldrapenning visar hur mycket föräldraförsäkringens flexibilitet används.

Ett intensivt uttag under barnets första sex månader förkortar barnets totala tid hemma med föräldralediga föräldrar. Närliggande förklaringar till mönstret är att föräldrarna antingen har låg inkomst och därför måste ta föräldrapenning intensivt för att få en skaplig inkomstersättning, eller att de har hög utbildning och en central roll på arbetet som kräver att de snabbare återgår till arbetet. Inget av ovanstående hypoteser förklarar troligtvis mönstret eftersom inkomst inte är signifikant och föräldrar med hög utbildning är föräldralediga relativt längre tid. En möjlig förklaring kan i stället vara föräldrarnas inställning och attityd till arbete i allmänhet. De föräldrar som anser att arbetet är viktigt är hemma kortare tid, oavsett inkomst eller utbildning. Resultatet indikerar således att föräldrarnas inställning har stor betydelse för vilket handlingsmönster de väljer.

Analysen visar vidare att sannolikheten att barnets tid hemma förkortas, är större om föräldrarna tar föräldrapenningdagar när barnet är över två år. Resultatet indikerar att de föräldrar som är föräldralediga relativt kort tid sparar föräldrapenningdagar. Antalet uttagna föräldrapenningdagar är få när barnen är lite äldre, så dessa dagar är troligtvis ströddagar. Dagar som kan användas för att exempelvis förlänga semestrar eller ta ut när barnomsorgen inte är öppen.

Föräldrarnas uttagsintensitet påverkar även om barn är hemma längre tid. Tar föräldrarna fler dagar när barnet är från ett och ett halvt till två år, så är sannolikheten större att barnet är hemma över 19 månader. Dessa föräldrar väljer att ta färre föräldrapenningdagar under barnets första år för att senare använda dem till att förlänga tiden hemma med barnet.

Ovanstående resultat visar att föräldrar använder föräldraförsäkringen på olika sätt och därmed även dess flexibilitet. Vi kan utgå ifrån att användningen representerar olika föräldrars försök att göra det bästa möjliga för sitt barn och familjens situation. I dagens debatt om föräldraförsäkringen ställs delvis föräldraförsäkringens flexibilitet mot målet att öka jämställdheten. Det är en viktig diskussion och en balansakt att förmå föräldrarna att dela mer jämställt utan att underminera föräldrarnas valfrihet att göra det bästa av just deras situation.

## Referenser

Aaberge, R. et al. (2002) Income Inequality and Income Mobility in the Scandinavian Countries Compared to the United States. Review of Income and Wealth, Series 48, Number 4.

Bekkengen, L. (2002) Man får välja – om föräldraskap och föräldraledighet i arbetsliv och familjeliv. Liber, Malmö.

Plantin, L. (2003) Faderskap i retorik och praktik. Om ”nya” fäder i gamla strukturer, i Bäck-Wiklund, M. & Johansson, T. (red), Nätverksfamiljen. Natur och kultur, Stockholm.

Regeringens proposition (1973:47). Förbättrade familjeförmåner inom den allmänna försäkringen, m.m.

RFV (1993) Vilka pappor kom hem? En rapport om uttaget av föräldrapenningen 1989 och 1990 för barn födda 1989. Statistisk rapport Is-R 1993:3. Riksförsäkringsverket, Stockholm.

RFV (1996) Pappaledighet från norr till söder. RFV Redovisar 1996:5. Riksförsäkringsverket, Stockholm.

RFV (2000) Båda blir bäst. RFV Redovisar 2000:1. Riksförsäkringsverket, Stockholm.

RFV (2001) När har vi råd att skaffa barn? RFV Analyserar 2001:8. Riksförsäkringsverket, Stockholm.

RFV (2002a) Föräldrapenning. Vägledning Nr 2002:1. Riksförsäkringsverket, Stockholm.

RFV (2002b) Brinnande dagar – en studie om föräldrapenningdagar som inte tas ut. RFV Analyserar 2002:12. Riksförsäkringsverket, Stockholm.

RFV (2002c) Spelade pappamånaden någon roll? – pappors uttag av föräldrapenning. RFV Analyserar 2002:14. Riksförsäkringsverket, Stockholm.

RFV (2003) Mamma, pappa, barn – tid och pengar. Socialförsäkringsboken 2003. Riksförsäkringsverket, Stockholm.

SCB (1998) Barns vardag – tioåringar om skolan och fritiden. Barnombudsmannen och Statistiska centralbyrån. Statistiska centralbyrån, Stockholm.

SOU (2003) En jämställd föräldraförsäkring? Bilaga 12 till LU 2003. Fritzes, Stockholm.

Sundström, M. (1996) Determinants of the use of parental leave benefits by women in Sweden in the 1980s, i *Social Welfare* (1996:5) s. 76–82. Munksgaard, Danmark.

Walsh, A. (1990) *Statistics for the Social Sciences: With Computer Applications*. Harper & Row, New York.

Östberg, V. (2001) Föräldrars tid och arbete, i *Barns och ungdomars välfärd* (SOU 2001:55). Fritzes, Stockholm.

## Bilaga 1. RFV:s studie Tid och pengar

Till analysen av föräldrarnas strategier används datamaterialet ”Tid och pengar”. Det är en telefonintervjuundersökning som RFV genomförde januari/februari 2003 bland mammor och pappor till barn födda 1993 eller 1999. I undersökningen tillfrågades föräldrarna bland annat om sin uppfattning om föräldraförsäkringen, om hur de använt föräldraledigheten och hur de upplever tiden med barnet. Även frågor om hur föräldrarna upplever den tidsmässiga balansen i vardagen ställdes. Till intervjuundersökningen kopplades registerdata från RFV:s register över till exempel föräldrapenning, tillfällig föräldrapenning och sjukersättning. För att få fler bakgrundsvariabler kopplades även uppgifter om exempelvis inkomst till undersökningen från Statistiska centralbyråns (SCB) LINDA-databas<sup>10</sup>.

Undersökningen har två urvalspopulationer. Den ena utgörs av alla barn födda i Sverige åren 1993 och 1999. Den andra utgörs av alla vårdnadshavare till barn födda i Sverige 1993 och 1999. Urvalet till undersökningen består av 3 987 slumpmässigt valda barn, varav 1993 stycken är födda år 1993 och 1994 stycken är födda år 1999. Intervjupersonerna i sin tur valdes slumpmässigt ut bland barnets vårdnadshavare i de fall båda är registrerade i LINDA och RTB. I de fall där barnet endast har en vårdnadshavare valdes denne. Intervjun besvarades av 3 180 personer, vilket motsvarar en svarsfrekvens på 79,8 procent.

### **Avgränsning av materialet**

I denna rapport studeras familjer med barn födda år 1999. Begränsningen beror på att länkade registerdata, såsom inkomst och yrke, är mer fullständigt för föräldrar till barn födda 1999. Ytterligare en orsak är att uppgifter om barn födda 1999 är mer aktuella att studera utifrån dagens förutsättningar. Exempelvis fanns inte den så kallade ”pappamånaden”, dvs. den reserverade månaden för varje förälder, för barn födda 1993. Föräldrarnas uppgifter om längden på föräldraledigheten torde vara mer korrekt för föräldrar med barn födda 1999, eftersom dessa föräldrars ledighet ligger relativt nära i tiden. Den studerade perioden är barnets första tre till fyra år (åren 1999–2002).

Längd och fördelning av föräldrapenning och föräldraledighet påverkas av två samspelande parter (mammans och pappans) objektiva och subjektiva fakto-

---

<sup>10</sup> LINDA är en longitudinell databas och ett urval från RTB (Registret över befolkningen).

rer. En brist i databasen ”Tid och pengar” är att endast *en* förälder har svarat på frågorna, vilket kan göra att endast en subjektiv attityd kommer fram. Det finns ingen möjlighet att kontrollera den andra samspelande partnerns attityder. I rapporten antas dock en förälders svar representera familjens inställning. Objektiva faktorer som exempelvis inkomst, yrke och föräldrapenninguttag analyseras separat för båda föräldrarna. Ytterligare begränsning som kan hänföras till attityder är att studien mäter föräldrarnas attityd *efter* det att föräldrarna varit föräldralediga. Det kan därför vara svårt att säga i vilken riktning påverkan har skett. Beror föräldrarnas uttagsmönster på vilka attityder de har? Eller har deras attityder påverkats av hur de varit föräldralediga? Analysen angående attityder tar hänsyn till detta.

Eftersom rapporten har till syfte att titta på den totala föräldraledigheten för barnet och därmed föräldrarnas samspel, begränsas analysen till att enbart se på de föräldrar som gett uppgifter om den andre föräldern vid telefonintervjuerna samt där den andre föräldern är registrerad i LINDA-databasen. Efter ovanstående avgränsning samt rensning av felaktiga observationer bygger följande analys på 1496 observationer av barn födda år 1999.



## Bilaga 2. Beskrivning av förklarande variabler

	<i>Andel</i>	<i>Medelvärde</i>	<i>Egen föräldraledighet (månad)<sup>11</sup></i>	<i>Total föräldraledighet (månad)<sup>12</sup></i>
<b>Föräldrapenning:</b>				
Mamma		329 dagar	14,3	16,0
Pappa		43 dagar	1,7	16,0
<b>Uttagsintensitet:</b>				
0–6 månader		0,77		
7–12 månader		0,72		
13–18 månader		0,58		
19–24 månader		0,29		
över 24 månader		0,13		
<b>Extra ersättning från arbetsgivaren:</b>				
Mamma	10		15,2	17,6
Pappa	8		3,4	17,1
<b>Varvade föräldraledighet och arbete:</b>				
Mamma	27		14,8	17,2
Pappa	30		2,2	17,0

<sup>11, 12</sup> ”Egen föräldraledighet” är mammans respektive pappornas genomsnittliga föräldraledighet i den aktuella gruppen. ”Total föräldraledighet” är föräldrarnas gemensamma genomsnittliga föräldraledighet för den aktuella gruppen.

	<i>Andel</i>	<i>Medelvärde</i>	<i>Egen föräldraledighet (månad)<sup>11</sup></i>	<i>Total föräldraledighet (månad)<sup>12</sup></i>
<b>Inkomstgrupp:</b>				
Mamma				
Låg	25	0–91 000	13,3	14,5
Medel	48	91 001–182 000	15,2	16,3
Hög	23	182 001–273 000	14,9	17,0
Över taket	4	273 001–	13,5	16,9
Pappa				
Låg	19	0–91 000	1,0	14,2
Medel	18	91 001–182 000	2,0	16,0
Hög	43	182 001–273 000	1,8	16,5
Över taket	20	273 001–	2,2	16,8
<b>Inkomstnivå:</b>				
Lika	21			16,0
Mamma	11		14,5	16,1
Pappa	68		1,6	16,1
<b>Utbildning:</b>				
Mamma				
förgymnasial	13		13,7	14,8
gymnasial	50		14,9	16,1
eftergymnasial	37		14,6	16,7
Pappa				
förgymnasial	15		1,4	15,3
gymnasial	53		1,6	16,0
eftergymnasial	33		2,3	16,7

	<i>Andel</i>	<i>Medelvärde</i>	<i>Egen föräldraledighet (månad)<sup>11</sup></i>	<i>Total föräldraledighet (månad)<sup>12</sup></i>
<b>Födelseår:</b>				
Mamma				
1940–49	–		–	–
1950–59	3		15,2	17,6
1960–69	52		15,0	16,6
1970–79	45		14,3	15,5
1980–89	1		13,8	15,7
Pappa				
1940–49	1		1,4	15,3
1950–59	10		2,5	16,3
1960–69	60		1,9	16,5
1970–79	29		1,7	15,8
1980–89	1		2,5	11,6
<b>Syskon:</b>				
Äldre	47			15,7
Yngre	25			16,4
Äldre och yngre	7			16,4
Ensambarn	17			15,9
<b>Region:</b>				
Storstad	37			16,2
Tätort	57			15,9
Glesbygd	6			16,9

	<i>Andel</i>	<i>Medelvärde</i>	<i>Egen föräldraledighet (månad)<sup>11</sup></i>	<i>Total föräldraledighet (månad)<sup>12</sup></i>
<b>Föräldrarnas attityd till:</b>				
<b>Ekonomi</b>				
0 svar	36			16,4
1 svar	38			15,9
2 svar	17			14,2
3 svar	6			15,1
4 svar	2			14,4
5 svar	–			–
<b>Arbete</b>				
0 svar	13			16,9
1 svar	27			16,2
2 svar	27			16,1
3 svar	21			15,9
4 svar	10			15,3
5 svar	2			14,1
<b>Barn</b>				
0 svar	10			15,3
1 svar	27			15,6
2 svar	40			16,2
3 svar	19			16,6
4 svar	3			16,8
5 svar	–			–
<b>Differens mellan verklig och real start i barnomsorg</b>				
Ingen differens	29	–		17,0
Positiv differens	65	16 månader		15,6
Negativ differens	5	5 månader		15,9

## Bilaga 3. Frågor till variabler om familjens subjektiva inställning

Frågor som ingår i vikten av ekonomi, arbete och barn:

- Vad var det främst som styrde att ni fördelade föräldraledigheten mellan er som ni gjorde?
- Vad styrde den sammanlagda längden på föräldraledigheten med <barnets namn>?
- Vilken är den viktigaste faktorn som bestämmer hur många timmar <barnets namn> är i barnomsorg i dag?

Frågor som ingår i vikten av ekonomi och arbete:

- Vad skulle leda till bättre balans mellan de olika områdena [arbete, studier, tid med barn, tid med partner, hushållsarbete och egen fritid, förf. anm.]?
- Om du inte är nöjd [med hur situationen brukar lösa sig när <barnets namn> är sjuk, förf. anm.], vad skulle du då önska dig?

Frågor som ingår i vikten av ekonomi:

- Nu vill jag fråga dig om din inställning till föräldraförsäkringen. Jag kommer att läsa upp två alternativ och vill att du väljer det du tycker är bäst.
  1. Föräldraledigheten med ersättning borde förlängas.
  2. Ersättningen per dag borde höjas.
  3. *INGET AV DE TVÅ ALTERNATIVEN* [lästes ej upp, förf. anm.].

Frågor som ingår i vikten av arbete och barn:

- När du inte anser att du har bra balans mellan arbete, studier, tid med barn, tid med partner, hushållsarbete och egen fritid, vilket område saknas det mest tid för?
- När du inte har ”tillräcklig” tid med ditt barn, vad är då den främsta anledningen?

Frågor som ingår i vikten av barn:

- Om ”tillräckligt” med tid är den tid som barn och föräldrar behöver för att kunna ha en god relation – tycker du att du har ”tillräcklig” tid med ditt barn? Ange om det är så för det mesta, ibland, sällan eller aldrig.

### **Flexibel föräldrapenning**

#### **– hur mammor och pappor använder föräldraförsäkringen och hur länge de är föräldralediga**

Den svenska föräldraförsäkringen är flexibel. Föräldrar kan maximalt ta sju föräldrapenningdagar i veckan och få en inkomstersättning på 80 procent av inkomsten. De kan också välja att ta färre dagar vilket ger en lägre inkomstersättning, men även större möjlighet att förlänga ledigheten med barnet. Föreliggande rapport analyserar om och hur familjer med barn födda 1999 använder föräldraförsäkringens flexibilitet.

Rapporten analyserar sambandet mellan föräldrapenninguttaget och längden på föräldraledigheten för kvinnor och män. Föräldrarnas handlingsmönster påverkar hur länge barnet är hemma. Rapporten analyserar hur olika faktorer påverkar hur länge barnet är hemma med föräldralediga föräldrar. Användningen av föräldrapenningen vid barns födelse samt familjers olika egenskaper, såsom utbildning, ålder och inställning till arbete, analyseras.