

Outnyttjad föräldrapenning

En studie om föräldrapenningdagar som inte har använts



Utgivare: Försäkringskassan
Analys och prognos

Upplysningar: Fredrik Svensson
010-116 94 04
fredrik.svensson@forsakringskassan.se

Hemsida: www.forsakringskassan.se

Förord

I denna rapport redovisas resultatet av en studie av dem som inte tar ut alla sina föräldrapenningdagar. Riksförsäkringsverket analyserade outnyttjad föräldrapenning år 2002 (RFV Analyserar 2002:12). Analysen visade att det för barn födda mellan åren 1991 till 1999 har cirka 97 procent av alla berättigade sjukpenningnivådagar tagits ut, medan motsvarande siffra för lägstnivådagarna var mellan 85 och 92 procent. Sedan denna studie genomförts så har antalet outnyttjade dagar ökat.

Denna rapport kan ses som en uppdatering av studien 2002 och ett försök till att förklara varför de outnyttjade dagarna tycks öka över tid. Rapporten visar på en ökning av antalet ej uttagna dagar, samt att ökningen beror på att antalet barn födda i utlandet ökat. En av förklaringarna som lämnas i rapporten är att föräldrarna till dessa barn som är födda i utlandet inte nyttjar alla dagarna beroende på barnets ålder när de kommer till Sverige. En annan att flera av dessa föräldrar inte har någon SGI och därför inte kan få den högre inkomstrelaterad ersättningen.

Mats Johansson har tagit fram det empiriska underlaget och Fredrik Svensson har färdigställt analysen och skrivit klart rapporten.

Stockholm augusti 2010

Jan Almqvist
Verksamhetsområdeschef
Avdelningen för analys och prognos

Innehåll

Sammanfattning	5
Inledning	6
Data och metod	8
Resultat	9
Deskription av outnyttjade dagar med föräldrapenning.....	9
Föräldrarnas ålder	12
Föräldrarnas utbildning.....	13
Föräldrarnas inkomster	14
Föräldrarnas födelseland.....	17
Barnens födelseland.....	18
Barnets ålder vid invandring.....	19
Barnets födelselän.....	20
Barnets rättsliga vårdnad	21
Betydelsen av den reserverade månaden	22
Sammansättningseffekter.....	23
Diskussion och förslag	25
Referenser	27
Appendix	28

Sammanfattning

Föräldrar har rätt att vara ledig med ersättning till dess barnet är åtta år. För barn födda mellan 1995 och 2001 hade föräldrarna rätt till 450 föräldrapenningdagar, varav 360 var inkomstrelaterade (som i rapporten kallas SGI-dagar, baserade på sjukpenninggrundande inkomst) och 90 på lägstanivå. Alla föräldrar nyttjar inte alla dagar, de dagar som inte nyttjats när barnet fyllt åtta år eller barnet slutar sitt första skolår kan därefter inte nyttjas av föräldrarna. I denna rapport redovisas och analyseras hur många dagar som inte utnyttjas för föräldrar med barn födda mellan 1995 och 2001.

Resultaten visar att det genomsnittliga antalet dagar som inte utnyttjas ökat från 43,3 dagar för barn födda 1995 till 55,6 dagar för barn födda 2001. Antalet dagar på SGI-nivå har ökat från 22,3 till 27,4, medan antalet dagar på lägstanivå ökat från 21,0 till 28,2.

Ovanstående trend är dock missvisande. Ökning beror i mycket hög utsträckning på att andelen barn födda i utlandet ökat under perioden. Andelen födda utanför Sverige har ökat från 3,4 procent i 1995-kohorten till 7,8 procent i 2001-kohorten. Barn födda i utlandet har betydligt fler outnyttjade dagar än barn födda i Sverige, även om barnet ifråga kommer till Sverige vid låg ålder. Detta är den huvudsakliga förklaringen till de outnyttjade dagarna ökar. För barn födda i Sverige 1995 nyttjas i genomsnitt inte 30,9 dagar medan motsvarande siffra för barn födda 2001 är 35,9. Denna ökning av antalet outnyttjade dagar beror dock helt på att lägstanivådagar inte utnyttjas. För barn födda i Sverige 1995 brann i genomsnitt 18,9 dagar på lägstanivån inne, medan motsvarande siffra för barn födda 2001 var 24,8. Antalet outnyttjade dagar på SGI-nivå minskar något; från 12 till 11 dagar.

För SGI-dagarna finns alltså över huvud taget ingen ökande trend över tid då man bara inkluderar barn födda i Sverige. För lägstanivådagarna kvarstår en viss ökning som inte kan förklaras av den allt större delen invandrade barn.

Inledning

Sedan föräldraförsäkringen infördes 1974 har föräldrar haft rätt till betald ledighet vid barns födelse. Möjligheten att ta ut föräldrapenning finns i regel till dess att barnet fyllt åtta år¹. Om det finns föräldrapenningdagar kvar efter åttaårsdagen, eller när rätten annars upphör, finns ingen möjlighet att använda dem. Denna rapport beskriver och analyserar hur dessa dagar fördelar sig bland olika grupper av föräldrar och hur de outnyttjade dagarnas omfattning utvecklats över tid.

Outnyttjade föräldrapenningdagar har tidigare analyserats i RFV (2002:12). I Försäkringskassans årsredovisningar finns också i många årgångar ett avsnitt om outnyttjade dagar (Försäkringskassan 2009).

För barn födda mellan 1995 och 2001 hade föräldrarna rätt till föräldrapenning under 450 dagar. Föräldrar med gemensam vårdnad om barnen hade rätt till föräldrapenning under 225 dagar vardera. Av de 450 dagarna lämnas föräldrapenning på sjukpenningnivå eller grundnivå under 360 dagar. För resterande 90 dagar lämnas föräldrapenning på lägstanivå. Under de 360 av de 450 dagarna utgavs ersättning med 80 procent av den sjukpenninggrundande inkomsten (SGI). Om föräldrarna inte hade någon SGI eller en låg SGI fick föräldern, i periodens början, ersättning enligt grundnivån 60 kronor per dag. Grundnivån höjdes 2002-01-01 till 120 kr per dag och 2003-01-01 till 150 kr per dag. 2004-01-01 höjdes nivån till 180 kr per dag och denna nivå gäller fortfarande. För de 90 dagarna med lägstanivå var ersättningen 60 kronor per dag för barn födda före den 1 juli 2006. Efter detta datum höjdes ersättningen till 180 kr per dag. Vid tvillingfödelse betalas föräldrapenning ut under ytterligare 90 dagar enligt sjukpenningnivå eller grundnivå, och 90 dagar enligt lägstanivån. För varje barn utöver det andra betalas föräldrapenning ut under ytterligare 180 dagar med ersättning enligt sjukpenningnivån.

Vid gemensam vårdnad hade föräldrarna rätt till vardera 225 dagar med föräldrapenning under perioden denna studie avser. Det var möjligt att avstå dagarna till den andra föräldern. För barn födda från och med den 1 januari 1995 var 30 dagar reserverade till var och en av föräldrarna, och dessa kunde inte överlåtas till den andra föräldern. För barn födda från och med den 1 januari 2002 var 60 dagar reserverade till var och en av föräldrarna. Dessa barn finns dock inte med i rapporten. En förälder som ensam har den rättsliga vårdnaden om barnet har rätt att uppbära föräldrapenning under hela ersättningstiden. Detsamma gäller om bara en förälder har rätt till

¹ Rätten till föräldrapenning gäller till dess barnet fyllt åtta år eller till dess att barnets första skolår avslutats om detta infaller efter det att barnet fyllt åtta år. För adoptivbarn kan föräldrapenning tas ut längst till barnets tioårsdag. Vid flerbarnsfödelse ges ytterligare 180 dagar för varje barn utöver det första. Vid flerbarnsfödelse kan båda föräldrarna vara hemma samtidigt och få föräldrapenning.

föräldrapenning eller om den ena föräldern på grund av varaktig sjukdom eller funktionshinder inte kan vårda barnet.

Syftet med denna rapport är att ge en beskrivning av utvecklingen av antalet outnyttjade dagar för barn födda 1995–2001 (som fyllde åtta år 2001–2009), dels ge en fördjupad bild av antalet outnyttjade dagar för barn födda 2001 genom att dela in barnen i olika grupper baserat på föräldrarnas karaktäristika.

Data och metod

I Försäkringskassans datalager Statistisk och resultat (STORE) finns uppgifter om föräldrars uttag av föräldrapenning. Där finns också bakgrundsvariabler som till exempel födelseår, län, SGI och födelse land.

Resultaten redovisas inte för adopterade barn eller barn i flerbarnsföds lar, eftersom delvis andra regler för föräldrapenning gäller för dessa barn. Barn till föräldrar som inte har gemensam vårdnad är inkluderade. Detta gör att siffrorna som presenteras här inte kan förväntas vara identiska med de siffror Försäkringskassan presenterar i andra sammanhang².

En metodologisk problematik som uppkommer är att det under perioden invandrat föräldrar med barn födda utomlands. Deras uttag av föräldrapenning avviker i mycket stor utsträckning från föräldrar som fött barn i Sverige. Generellt sätt har dom, om de kommer till Sverige innan barnet fyller åtta år, rätt till samma antal föräldrapenningdagar som barn födda i Sverige (se Appendix 1 för utförligare beskrivning). Ju senare barnet kommer desto mindre föräldrapenning tas ut, se Tabell 20. Många tar inte ut någon föräldrapenning alls. Vidare har denna grupp föräldrar ökat, som andel av alla föräldrar, kraftigt under den period studien avser. Dessa tre omständigheter gör att en inkludering av dessa barn i analysen blir vilseledande. Särskilt om analysen drar slutsatser om föräldrars förändrade beteende och användning av föräldraförsäkringen. Det är förvisso sant att dessa barns dagar inte utnyttjas, men resultaten måste användas med stor försiktighet som underlag för analytiska slutsatser. Med andledning av detta presenteras i denna rapport huvudsakligen resultat baserat på ”barn födda i Sverige”. Dessa jämförs frekvent med ”alla barn” som alltså inkluderar även de barn som är födda i andra länder än Sverige. Det är värt att notera att ”barn födda i Sverige” naturligtvis inkluderar barn oberoende av var deras föräldrar är födda. Likväl kan de barn som inte är födda i Sverige ha föräldrar som är födda i Sverige. Föräldrarnas födelse land är en separat variabel som inte får förväxlas med barnets födelse land.

² Ofta presenteras siffror angående föräldrapenning i relation till frågor om jämställdhet. I dessa fall blir det missvisande att inkludera föräldrar med ensam vårdnad eftersom dessa är till övervägande delen kvinnor. I denna rapport finns inget starkt fokus på jämfällt uttag av föräldrapenning och därför inte heller någon anledning att exkludera de föräldrar som har ensam vårdnad.

Resultat

Resultatavsnittet inleds med en statistisk deskription av utnyttjade dagar, därefter följer bivariata analyser. Med bivariata analyser avses beskrivningar och förklaringar om hur en oberoende variabel korrelerar med den beroende variabeln. Den beroende variabeln är genomgående ”utnyttjade dagar” av tre typer; lägstanivådagar, SGI-dagar och totalt antal dagar. Sist kommer ett avsnitt som undersöker om förändringarna över tid kan förklaras av populationens sammansättning. När inte annat anges gäller medelvärdena i tabellerna båda dagtyperna, dvs. både lägstanivå och SGI-nivå.

Många av de oberoende variablerna som analyseras nedan är korrelerade med varandra, det är därför viktigt att undvika att tolka dessa bivariata analyser som att den oberoende variabeln har en kausal effekt på den beroende. Om det t.ex. framgår av en bivariat analys att högt utbildade mammor har fler utnyttjade dagar än mammor med lägre utbildning så betyder detta att det finns en skillnad mellan grupperna. Det betyder dock inte nödvändigtvis att skillnaden förklaras av just gruppernas olika utbildning. Den verkliga, eller kausala, förklaringen kan vara något helt annat som i viss utsträckning samvarierar med mammans utbildning. För att uttala sig om skillnader mellan grupper räcker dock de bivariata analyserna gott. I Appendix redovisas en tobit-regression³ för att säkrare kunna fastställa den isolerade effekten av enskilda variabler. I tobit-modellen anges bara koefficienternas riktning och om de är signifikanta.

Deskription av utnyttjade dagar med föräldrapenning

I Tabell 1 redovisas hur många dagar föräldrarna i genomsnitt inte tagit ut när barnet fyllt åtta år. I denna tabell ingår alla barn. Som tabellen visar var det för barn födda 2001 i genomsnitt 55,6 föräldrapenningdagar som inte nyttjades. Av dessa var 27,4 dagar på SGI-nivå och 28,2 lägstanivådagar.

Av tabellen framgår också att utvecklingen av antalet föräldrapenningdagar som inte nyttjas ökat över tid. För barn födda 1995 brann i genomsnitt 43,3 dagar inne, för barn födda 2001 hade denna siffra ökat till 55,6 dagar. Både SGI-dagar och lägstanivådagar som inte utnyttjas inne har ökat, SGI-dagarna har ökat från 22,3 dagar för barn födda 1995 till 27,4 dagar för barn födda 2001. Lägstanivådagarna har ökat från 21,0 dagar för barn födda 1995 till 28,2 dagar för barn födda 2001.

³ En tobit-modell är en flervariat regression som, bättre än en vanlig OLS-regression, är anpassad för data där många observationers värde för den beroende variabeln antar dess logiska min- och maxvärde. I detta fall betyder det t.ex. att det finns en ansamling av individer som har noll brinnande dagar och att det finns en mindre ansamling vid t.ex. 90 kvarvarande lägstanivådagar.

Tabell 1 Medeltal dagar kvar, alla barn, födelseår

	1995	1996	1997	1998	1999	2000	2001
Totalt	43,3	45,2	46,2	48,1	50,3	54,3	55,6
SGI-dagar	22,3	23,2	23,5	24,1	25,5	27,4	27,4
Lägstanivå dagar	21,0	22,0	22,8	24,0	24,9	26,9	28,2

Källa: STORE

En stor del av förklaringen till att dagar inte utnyttjas är att det finns barn som kommer till Sverige när de är under åtta år gamla. Föräldrarna till dessa barn hinner ofta inte nyttja föräldrapenningdagarna. Dagarna till dessa barn är ofta också ”värda mindre” eftersom föräldrarna ofta inte har någon SGI. I Tabell 2 redovisas antalet utnyttjade dagar för barn födda i Sverige. Som framgår av Tabell 2 är antalet utnyttjade dagar för barn födda i Sverige år 2001 i genomsnitt 35,9 dagar, varav 11,2 är SGI-dagar och 24,8 lägstänivå-dagar. Utvecklingen visar att det genomsnittliga antalet utnyttjade dagar ökat från 30,9 dagar till 35,9 dagar. Hela ökningen beror dock på att antalet lägstänivå-dagar som inte nyttjas blivit fler, från 18,9 till 24,8 dagar igenomsnitt. SGI-dagarna minskar något över tid.

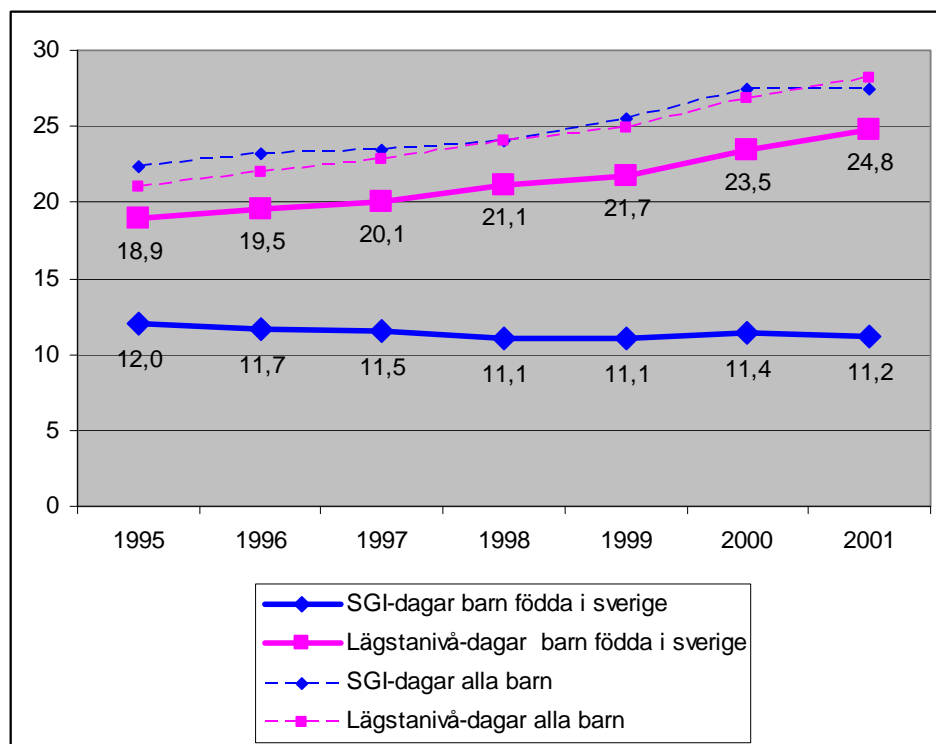
Tabell 2 Medeltal dagar kvar, barn födda i Sverige, födelseår

	1995	1996	1997	1998	1999	2000	2001
Totalt	30,9	31,2	31,6	32,2	32,8	34,9	35,9
SGI-dagar	12,0	11,7	11,5	11,1	11,1	11,4	11,2
Lägstanivå dagar	18,9	19,5	20,1	21,1	21,7	23,5	24,8

Källa: STORE

I Figur 1 nedan visas utvecklingen enligt de båda tabellerna ovan grafiskt. Tydligt är att ökningen av de utnyttjade SGI-dagar helt försvinner när bara barn födda i Sverige inkluderas. Denna ökning förklaras alltså helt av att andelen barn som inte är födda i Sverige ökat under det studerade perioden. När endast barn som är födda i Sverige inkluderas är det dessutom så att de utnyttjade SGI-dagarna minskat något. Att dagarna, med alla barn inkluderade, ökar beskriver således inte korrekt föräldrarnas förändrade beteende. Den ökande trenden som syns när alla barn inkluderas är således en sammansättningseffekt. Andelen födda utanför Sverige har ökat från 3,4 procent i 1995-kohorten till 7,8 procent i 2001-kohorten.

Figur 1 Medeltal dagar kvar, uppdelat på barnets födelse-land, dagtyp och födelseår



I Tabell 3 framgår hur stora andelar som har ett visst antal föräldrapenning-dagar kvar när barnet fyllt åtta år. Det framgår att för 21,6 procent av barnen födda 2001 nyttjades samtliga föräldrapenningdagar. Dessa hade alltså när de fyllde åtta år inga dagar kvar att ta ut. Ytterligare 16,0 procent upp till 9 dagar som inte nyttjades. En liten grupp, 3,9 procent, hade inte nyttjat någon dag alls, och ytterligare 3,7 procent hade mer än 149 dagar kvar att nyttja. Dessa båda grupper ökar medelvärdet för antalet outnyttjade dagar mycket.

Som framgår av Tabell 3 minskar andelen som inte har någon outnyttjad dag från 31,2 procent 1995 till 21,6 procent 2001. Andelen som nyttjar samtliga föräldrapenningdagar har minskat under hela perioden. Andelen som inte tar ut någon dag förändras inte särskilt mycket, men andelen som har mellan 149 och 449 dagar ökar från 2,0 till 3,7 procent

Tabell 3 Andel, alla barn, födelseår

Outnyttjade dagar	1995	1996	1997	1998	1999	2000	2001
0 dagar	31,2	29,3	27,7	25,9	24,6	22,6	21,6
0<dagar<9	17,3	17,4	17,2	17,2	16,9	16,3	16,0
9<dagar<19	9,3	9,7	9,7	9,7	9,9	9,7	9,7
19<dagar<29	6,6	6,8	7,0	7,2	7,3	7,3	7,3
25<dagar<59	15,1	15,5	16,4	16,8	17,4	18,0	18,3
59<dagar<89	8,3	8,5	9,0	9,5	9,6	10,7	11,2
89<dagar<149	6,8	7,0	7,1	7,5	7,6	8,0	8,3
149<dagar<450	2,0	2,3	2,7	3,0	3,2	3,7	3,7
450 dagar	3,4	3,4	3,2	3,3	3,5	3,8	3,9

Källa: STORE

I Tabell 4 framgår hur stora andelar som har ett visst antal föräldrapenning-dagar kvar när barnet fyllt åtta år för barn födda i Sverige. Det framgår att för 22,7 procent av barnen födda 2001 nyttjades samtliga föräldrapenning-dagar. Ytterligare 17,2 procent hade upp till 9 dagar som inte nyttjades. En liten grupp, 0,4 procent, hade inte nyttjat någon dag alls, och ytterligare 1,8 procent hade upp till 149 dagar kvar att nyttja. Dessa båda grupper är mycket mindre än i tabellen ovan som inkluderar alla barn.

Som framgår av Tabell 4 minskar andelen som inte har någon outnyttjad dag från 32,2 procent 1995 till 22,7 procent 2001. Andelen som nyttjar samtliga föräldrapenningdagar har minskat under hela perioden, medan andelen som har 0–29 dagar kvar är relativt oförändrat. Andelen som inte tar ut någon dag förändras inte särskilt mycket, men andelen som har mellan 149 och 449 dagar ökar från 1,6 till 3,7 procent.

Tabell 4 Andel, barn födda i Sverige, födelseår.

Outnyttjade dagar	1995	1996	1997	1998	1999	2000	2001
0 dagar	32,3	30,5	28,9	27,1	25,8	23,8	22,7
0<dagar<9	18,0	18,2	18,2	18,2	18,0	17,5	17,2
9<dagar<19	9,6	10,1	10,2	10,3	10,5	10,4	10,5
19<dagar<29	6,9	7,1	7,3	7,7	7,7	7,8	7,9
25<dagar<59	15,4	16,0	16,9	17,4	18,2	19,0	19,3
59<dagar<89	8,5	8,8	9,4	9,9	10,1	11,3	11,8
89<dagar<149	6,9	7,1	7,1	7,4	7,6	8,0	8,3
149<dagar<450	1,3	1,3	1,4	1,6	1,6	2,0	1,8
450 dagar	1,0	0,8	0,7	0,5	0,5	0,4	0,4

Källa: STORE

Skillnaderna mellan Tabell 3 och Tabell 4 är stora och skillnaderna beror på de barn som kommit till Sverige före det att de fyllt åtta år. Särskilt stora är skillnaderna bland dem som inte tagit ut någon föräldrapenningdag alls. I Tabell 3 är dessa 3,9 procent och när barnen födda i annat land än Sverige tagits bort sjunker denna siffra till 0,4 procent, Tabell 4. Fenomenet att föräldrarna inte alls nyttjar föräldraförsäkringen minskar alltså med en faktor tio. Och nio tiondelar av ”problemets” omfattning blir begripligt. Därmed inte sagt att gruppens låga nyttjande av föräldraförsäkringen är frivillig. Det kan vara så att föräldrarna som invandrat med barn inte kvalificerat till annat än ersättning på grundnivå och därför inte har ”råd” att vara föräldralediga med sina barn.

Nedan följer bivariata analyser som beskriver hur antalet outnyttjade dagar varierar över olika grupper av föräldrar och barn. Utvecklingen över tid beskrivs också för varje grupp. I alla de fall då inte barn födda i utlandet är av speciellt intresse gäller analyserna barn födda i Sverige.

Föräldrarnas ålder

I Tabell 5 redovisas antalet outnyttjade dagar efter mammans och pappans ålder vid barnets födelse. Som tabellen visar finns ett liknande åldersmönster för både kvinnor och män. Antalet outnyttjade dagar är lägst i åldersklasserna 25–29 år och ökar sedan något för äldre föräldrar.

Skillnaderna mellan olika åldersgrupper är större för kvinnorna än för männen.

Antalet utnyttjade lägstanivå dagar är högre än antalet utnyttjade SGI-dagar i alla åldersgrupper. Antalet utnyttjade SGI-dagar varierar mer än antalet lägstanivå dagar mellan åldersgrupperna.

Tabell 5 Medeltal, barn födda i Sverige 2001 efter pappans och mammas ålder

	Pappan			Mamman		
	Totalt	SGI-dagar	Lägstanivå dagar	Totalt	SGI-dagar	Lägstanivå dagar
-24 år	35,8	10,7	25,1	35,3	11,3	24,0
25-29 år	32,5	8,4	24,1	32,6	9,3	23,3
30-34 år	33,1	9,4	23,8	35,9	10,9	24,9
35-39 år	37,3	11,9	25,4	40,3	13,4	26,9
40- år	43,2	16,4	26,8	45,4	16,9	28,5

I Tabell 6 och Tabell 7 redovisas utvecklingen av antalet utnyttjade dagar för barn födda 1995 till 2001 efter mammas och pappans ålder vid barnets födsel. Antalet utnyttjade dagar har ökat i alla åldersgrupper, både för mamman och pappan. Mönstret att antalet utnyttjade dagar är lägst för 25-29 åringar för att sedan öka för äldre åldersgrupper är densamma både 1995 och 2001. Ökningstakten är ungefär densamma i alla åldersgrupper.

Tabell 6 Utveckling, barn födda i Sverige efter mammas ålder

	1995	1996	1997	1998	1999	2000	2001
-24 år	30,1	29,1	29,6	31,2	31,6	35,2	35,3
25-29 år	27,9	28,3	28,9	29,0	30,1	31,7	32,6
30-34 år	30,7	31,4	32,4	32,7	32,9	34,7	35,9
35-39 år	34,2	36,5	36,2	37,0	37,4	39,4	40,3
40- år	39,4	39,6	39,1	41,5	42,6	43,8	45,4

Tabell 7 Utveckling, barn födda i Sverige efter pappans ålder

	1995	1996	1997	1998	1999	2000	2001
-24 år	29,7	28,5	29,1	30,9	31,5	35,3	35,8
25-29 år	25,8	26,7	26,8	27,8	28,6	31,1	32,5
30-34 år	28,2	28,7	29,7	29,8	30,5	32,3	33,1
35-39 år	31,6	31,5	32,7	34,1	34,9	36,6	37,3
40- år	34,9	37,1	36,2	37,5	38,0	41,5	43,2

Föräldrarnas utbildning

I Tabell 8 redovisas antalet utnyttjade dagar efter mammas och pappans utbildning. Som tabellerna visar finns det skillnader i antalet utnyttjade dagar beroende på föräldrarnas utbildning. Föräldrar med gymnasial utbildning har i genomsnitt minst antal utnyttjade dagar, medan antalet

outnyttjade dagar är högst för de med förgymnasial utbildning räknat på mammans utbildning och för de med eftergymnasial utbildning räknat på pappans utbildning.

Antalet outnyttjade lägstänivådagar är högre än antalet outnyttjade SGI-dagar oavsett föräldrarnas utbildningsnivå, men antalet outnyttjade SGI-dagar är högre för föräldrar med förgymnasial utbildning, medan de outnyttjade lägstänivådagarna inte skiljer ut sig så mycket beroende på föräldrarnas utbildning.

Tabell 8 Medeltal, barn födda i Sverige efter pappans och mammans utbildning 2001

	Pappan			Mamman		
	Totalt	SGI-dagar	Lägstänivå dagar	Totalt	SGI-dagar	Lägstänivå dagar
Förgymnasial	35,6	12,4	23,2	38,3	14,2	24,1
Gymnasial	32,0	8,9	23,1	32,8	9,1	23,7
Eftergymnasial	38,3	10,8	27,5	36,2	9,9	26,3

I Tabell 9 och Tabell 10 redovisas utvecklingen av antalet outnyttjade dagar för barn födda 1995 till 2001 efter mammans och pappans utbildning vid barnets födsel. Antalet outnyttjade dagar har ökat i alla utbildningskategorier för barn födda 2001 jämfört med barn födda 1995, förutom för barn till kvinnor med förgymnasial utbildning. Den inbördes ordningen är likadan hela tiden och ökningen är ungefär lika stor i alla utbildningsgrupper. Möjligen kan ett mönster utskiljas där de outnyttjade dagarna ökar något mer ju högre utbildningsnivån är.

Tabell 9 Utveckling, barn födda i Sverige efter mammans utbildning

	1995	1996	1997	1998	1999	2000	2001
Förgymnasial	30,8	31,6	31,1	32,6	33,6	37,0	38,3
Gymnasial	25,6	26,3	27,5	28,6	29,5	32,0	32,8
Eftergymnasial	28,1	30,0	31,0	31,7	33,3	35,4	36,2

Tabell 10 Utveckling, barn födda i Sverige efter pappans utbildning

	1995	1996	1997	1998	1999	2000	2001
Förgymnasial	28,6	29,4	29,5	31,0	31,7	35,0	35,6
Gymnasial	25,3	25,9	26,5	28,0	28,9	31,4	32,0
Eftergymnasial	29,6	31,1	32,4	33,1	34,7	36,7	38,3

Föräldrarnas inkomster

I detta avsnitt redovisas antalet outnyttjade dagar efter hur hög föräldrarnas pensionsgrundande inkomst var året före barnet föddes. För att göra resultaten mer jämförbara uttrycks inkomsten i prisbasbelopp för året före barnets födelse (År 1994 var prisbasbeloppet 35 200 kronor, år 2000 var prisbasbeloppet 36 600 kronor).

Föräldrarna är uppdelade i sex klasser. Den första, där den pensionsgrundande inkomsten understiger 60 kronor per dag är de som har en inkomst som inte når upp till lägstanivågränsen på 60 kronor per dag. De högsta grupperna är de med inkomster mellan 7,5 och 10 prisbasbelopp och över 10 prisbasbelopp. Fram till och med 1 juli 2006 var högsta ersättningsnivån upp till 7,5 prisbasbelopp, efter detta kan ersättning fås upp till 10 prisbasbelopp⁴.

Som resultaten i Tabell 11 visar är resultaten U-formade för både kvinnor och män. Antalet utnyttjade dagar är relativt högt för barn där mamman och pappan har låga inkomster för att sjunka till dess föräldrarna har inkomster som motsvarar normallönen för ett heltidsarbete under perioden , 5–7,5 prisbasbelopp (eller 183 000–274 500 kronor 2000 års prisbasbelopp). Har föräldrarna inkomster över taket ökar antalet utnyttjade dagar igen.

Mönstret när det gäller totala antalet dagar döljer dock de två underliggande mönstren; de utnyttjade SGI-dagarna minskar i huvudsak med inkomst medan antalet utnyttjade lägstanivå dagar i huvudsak ökar med inkomst.

Tabell 11 Medeltal, barn födda i Sverige 2001 efter mammans och pappans pensionsgrundande inkomst

	Pappan			Mamman		
	Totalt	SGI-dagar	Lägstanivå dagar	Totalt	SGI-dagar	Lägstanivå dagar
Upp till 60 kronor per dag	38,7	19,9	18,7	41,2	23,1	18,1
60 kr/dag – 3 prisbasbelopp	40,1	16,1	24,0	38,5	14,1	24,4
3–5 prisbasbelopp	36,7	11,3	25,4	31,9	8,0	23,9
5–7,5 prisbasbelopp	29,9	7,2	22,7	31,2	6,6	24,6
7,5–10 prisbasbelopp	33,4	8,3	25,1	40,3	7,6	32,7
10+ prisbasbelopp	44,4	12,7	31,7	51,9	10,6	41,3

I Tabell 12 och Tabell 13 redovisas utvecklingen av antalet utnyttjade dagar uppdelat på mammans och pappans inkomster. Vid en jämförelse mellan antalet utnyttjade dagar för barn födda 1995 och barn födda 2001 ökar antalet utnyttjade dagar i alla inkomstklasser, förutom om mannen har en PGI upp till 60 kronor per dag. För kvinnornas PGI ökar antalet utnyttjade dagar mest i intervallen 60 kr/dag – 3 prisbasbelopp och 3.5 prisbasbelopp, medan den relativa ökningen i andra inkomstkick är mindre. För männens inkomst är den relativa ökningen större ju högre inkomsten är.

⁴ En del arbetsgivare betalar ut ersättning utöver den från Försäkringskassan. I vissa fall ersätts även inkomster över taket i föräldrapenningen.

Tabell 12 Utveckling, barn födda i Sverige efter mammans pensionsgrundande inkomst

	1995	1996	1997	1998	1999	2000	2001
Upp till 60 kronor per dag	36,3	35,5	32,0	29,8	33,8	38,0	41,2
60 kr/dag – 3 prisbasbelopp	29,0	28,5	28,6	28,9	33,3	39,0	38,5
3–5 prisbasbelopp	24,3	25,4	26,8	28,5	28,5	31,0	31,9
5–7,5 prisbasbelopp	26,2	28,0	29,1	34,2	32,3	30,2	31,2
7,5–10 prisbasbelopp	34,8	35,8	38,7	43,7	45,9	40,4	40,3
10+ prisbasbelopp	44,9	49,2	49,5	55,2	55,9	53,4	51,9

Tabell 13 Utveckling, barn födda i Sverige efter pappans pensionsgrundande inkomst

	1995	1996	1997	1998	1999	2000	2001
Upp till 60 kronor per dag	45,8	40,7	38,6	35,1	36,3	37,3	38,7
60 kr/dag – 3 prisbasbelopp	36,8	36,6	34,7	36,3	35,7	38,5	40,1
3–5 prisbasbelopp	31,1	31,9	31,9	32,7	33,6	35,6	36,7
5–7,5 prisbasbelopp	23,1	23,9	24,6	26,0	26,7	29,1	29,9
7,5–10 prisbasbelopp	23,6	24,8	27,0	28,4	30,1	33,2	33,4
10+ prisbasbelopp	32,1	33,8	35,7	38,5	42,7	43,8	44,4

I Tabell 14 redovisas det genomsnittliga antalet utnyttjade dagar för kombinationer av mammans och pappans PGI. Som tabellen visar är antalet utnyttjade dagar lägst om pappans PGI är 5–10 prisbasbelopp och mammans PGI 3–7,5 prisbasbelopp. Antalet utnyttjade dagar är flest för extremerna, där ena partnern har låg PGI och den andra har hög PGI. Antalet utnyttjade dagar är också högt om båda parter har hög PGI.

Tabell 14 Medeltal, barn födda i Sverige efter mammans och pappans PGI 2001

Pappans PGI	Mammans PGI					
	Upp till 60 kronor per dag	60 kr/dag – 3 prisbasbelopp	3–5 prisbasbelopp	5–7,5 prisbasbelopp	7,5–10 prisbasbelopp	10+ prisbasbelopp
Upp till 60 kronor per dag	32,6	40,0	39,9	39,2	40,9	73,2
60 kr/dag – 3 prisbasbelopp	37,3	42,7	37,7	37,7	43,8	52,3
3–5 prisbasbelopp	38,6	38,2	35,2	33,1	37,4	44,2
5–7,5 prisbasbelopp	38,2	33,5	28,6	27,2	34,1	43,4
7,5–10 prisbasbelopp	45,7	34,6	30,7	31,2	38,0	50,7
10+ prisbasbelopp	74,3	47,1	37,8	38,7	45,6	54,0

Föräldrarnas födelse-land

I Tabell 15 redovisas antalet utnyttjade dagar efter mammans och pappans födelse-land. Siffrorna är relativt lika varandra, eftersom det vanligaste är att både kvinnan och mannen kommer från samma födelse-region.

Som tabellerna nedan visar finns i genomsnitt minst antal utnyttjade dagar bland föräldrar födda i Sverige. Flest utnyttjade dagar har i genomsnitt föräldrar födda i Oceanien, Nordamerika, EU25 utom Norden och Norden utom Sverige. Bland föräldrar födda utomlands har föräldrar födda i Övriga Europa och MENA+Turkiet minst antal utnyttjade dagar.

Tabell 15 Medeltal, barn födda i Sverige efter mammans födelse-land 2001

	Pappan			Mamman		
	Totalt	SGI-dagar	Lägstnivå dagar	Totalt	SGI-dagar	Lägstnivå dagar
Sverige	33,6	8,8	24,8	33,7	8,9	24,8
Norden utom Sverige	52,2	22,4	29,8	54,8	25,3	29,4
EU25 utom Norden	56,0	25,8	30,2	59,3	29,1	30,1
Övriga Europa	36,6	15,2	21,4	39,6	17,6	22,0
Afrika söder om Sahara	44,3	18,5	25,8	46,6	20,9	25,7
Asien utom Mellanöstern	49,2	24,2	25,0	46,6	20,3	26,3
MENA+Turkiet	37,2	17,4	19,8	38,0	18,5	19,6
Nordamerika	53,6	23,4	30,2	68,7	34,0	34,7
Latinamerika	40,1	12,9	27,2	46,6	16,7	29,9
Oceanien	78,0	36,4	41,7	102,5	60,3	42,2

I Tabell 16 och Tabell 17 redovisas utvecklingen av antalet utnyttjade dagar efter föräldrarnas födelse-land. Som tabellerna visar har antalet utnyttjade dagar ökat mellan 1995 och 2001, oberoende av var föräldern är född, förutom för föräldrar födda i övriga Europa. Eftersom föräldrarna som är födda utanför Sverige är förhållandevis få kan variationerna ibland bli stora år för år för några av grupperna.

Tabell 16 Utveckling, barn födda i Sverige efter mammans födelse-land

	1995	1996	1997	1998	1999	2000	2001
Sverige	28,8	29,8	30,6	30,9	31,1	32,5	33,7
Norden utom Sverige	36,4	34,7	39,0	44,5	44,8	54,4	54,8
EU25 utom Norden	37,4	44,2	42,2	46,4	51,1	57,5	59,3
Övriga Europa	44,1	38,3	31,4	32,3	39,3	39,2	39,6
Afrika söder om Sahara	35,6	35,6	36,1	33,8	37,9	44,1	46,6
Asien utom Mellanöstern	36,1	36,4	34,7	40,4	40,1	47,4	46,6
MENA+Turkiet	34,4	31,0	32,0	33,2	34,4	38,0	38,0
Nordamerika	41,5	45,5	41,1	49,8	52,1	67,8	68,7
Latinamerika	42,6	42,5	45,5	42,6	46,4	49,3	46,6
Oceanien	37,8	44,2	43,9	49,8	62,8	77,3	102,5

Tabell 17 Utveckling, barn födda i Sverige efter pappans födelseland

	1995	1996	1997	1998	1999	2000	2001
Sverige	27,4	28,5	29,3	30,3	30,7	32,5	33,6
Norden utom Sverige	32,9	32,0	36,3	38,7	40,7	49,4	52,2
EU25 utom Norden	37,3	39,7	41,7	40,8	47,0	51,5	56,0
Övriga Europa	41,9	38,1	31,7	31,7	35,9	38,5	36,6
Afrika söder om Sahara	35,9	34,7	34,3	32,8	35,5	41,0	44,3
Asien utom Mellanöstern	36,1	36,1	33,1	38,7	40,2	43,6	49,2
MENA+Turkiet	35,1	31,2	31,8	33,0	34,2	37,1	37,2
Nordamerika	42,5	40,8	37,0	46,2	51,3	56,2	53,6
Latinamerika	39,5	39,5	42,5	38,3	41,7	46,0	40,1
Oceanien	41,8	45,3	40,4	37,8	51,0	68,3	78,0

Barnens födelseland

I detta avsnitt redovisas antalet utnyttjade dagar efter barnets födelseland. I avsnittet finns därför alla barn med. Som Tabell 18 visar var antalet utnyttjade dagar i genomsnitt 35,9 för barn födda i Sverige. Är barnet fött utomlands är det genomsnittliga antalet utnyttjade dagar betydligt högre. Allra högst är det om barnet är fött i Norden utom Sverige, Oceanien eller i EU25 utom Norden. För dessa tre grupper utnyttjas i genomsnitt inte över 300 dagar upp när barnet fyller åtta år.

Tabell 18 Medeltal, alla barn efter barnets födelseland 2001

	Totalt	SGI-dagar	Lägstnivå dagar
Sverige	35,9	11,2	24,8
Norden utom Sverige	361,1	288,6	72,5
EU25 utom Norden	305,2	234,8	70,4
Övriga Europa	237,5	174,8	62,7
Afrika söder om Sahara	276,5	207,1	69,4
Asien utom Mellanöstern	255,3	189,6	65,7
MENA+Turkiet	277,9	210,0	67,9
Nordamerika	249,5	184,7	64,8
Latinamerika	210,9	152,2	58,7
Oceanien	308,6	233,6	75,0

I Tabell 19 redovisas antalet utnyttjade dagar efter barnets födelseland. Eftersom barn födda i andra länder än Sverige är relativt få kan utvecklingen i vissa av dessa vara hoppig. En jämförelse mellan antal utnyttjade dagar för barn födda år 1995 och barn födda år 2001 visar att det genomsnittliga antalet utnyttjade dagar är färre för barn födda i samtliga länder förutom Sverige år 2001.

Tabell 19 Utveckling, alla efter barnets födelse land

	1995	1996	1997	1998	1999	2000	2001
Sverige	30,9	31,2	31,6	32,2	32,8	34,9	35,9
Norden utom Sverige	388,9	387,5	373,3	367,0	353,7	353,0	361,1
EU25 utom Norden	313,9	310,9	296,0	305,6	301,0	310,8	305,2
Övriga Europa	305,2	281,0	268,3	265,3	262,5	245,4	237,5
Afrika söder om Sahara	331,0	326,0	292,3	287,6	284,2	280,9	276,5
Asien utom Mellanöstern	324,2	320,9	261,3	269,4	268,1	262,9	255,3
MENA+Turkiet	321,2	287,0	260,6	253,5	263,2	267,5	277,9
Nordamerika	279,1	264,1	276,9	253,5	255,8	261,9	249,5
Latinamerika	307,4	319,1	300,0	299,5	278,0	245,0	210,9
Oceanien	319,4	267,7	247,9	274,7	260,8	247,5	308,6

Barnets ålder vid invandring

I detta avsnitt redovisas antalet utnyttjade dagar där barnen är uppdelade efter hur gamla de var när de kom till Sverige. Som Tabell 20 visar ökar antalet utnyttjade dagar ju äldre barnet är när det kommer till Sverige. Den största skillnaden beror dock på om barnet är fött i Sverige eller inte. Därför ingår i tabellen barn födda i Sverige som jämförelse.

Tabell 20 Medeltal, alla efter barnets ålder vid invandring 2001

	Totalt	SGI-dagar	Lägstanivå dagar
Född i Sverige	35,9	11,2	24,8
0 år	188,1	140,7	47,4
1 år	215,6	158,8	56,8
2 år	238,3	179,0	59,3
3 år	248,4	185,9	62,6
4 år	259,7	194,9	64,8
5 år	273,0	205,7	67,3
6 år	304,6	231,9	72,7
7 år	378,4	294,1	84,3
8+ år	348,3	271,8	76,5

I Tabell 21 redovisas utvecklingen av antalet utnyttjade dagar efter hur gammalt barnet var när det kom till Sverige. Vid en jämförelse mellan barn födda 1995 och barn födda 2001 visar resultaten att antalet utnyttjade dagar ökat för barn födda i Sverige och för barn som var under ett år när de kom till Sverige, men minskat för barn som var äldre när de kom till Sverige.

Tabell 21 Utveckling, alla efter barnets ålder vid invandring och födelseår

	1995	1996	1997	1998	1999	2000	2001
Född i Sverige	30,9	31,2	31,6	32,2	32,8	34,9	35,9
0 år	151,1	150,9	164,5	185,8	202,5	208,4	188,1
1 år	227,5	207,3	195,6	233,3	237,2	228,6	215,6
2 år	253,9	267,6	276,5	258,2	248,0	253,8	238,3
3 år	301,3	294,4	276,8	272,8	255,7	232,9	248,4
4 år	332,3	304,4	291,1	253,5	237,6	262,5	259,7
5 år	334,8	321,9	284,7	269,2	283,9	276,3	273,0
6 år	355,8	341,0	305,0	311,6	321,3	295,9	304,6
7 år	399,8	394,8	380,7	391,3	382,6	383,2	378,4
8+ år	353,5	328,3	323,9	336,1	325,4	332,9	348,3

Barnets födelseår

Antalet outnyttjade dagar uppdelat på barnets födelseår varierar mellan 42,6 dagar i Stockholm och 28,8 dagar i Örebro. Variationerna mellan länen beror på en kombination olika traditioner, arbetsmarknadssituationer och sammansättningseffekter. Länens befolkning varierar med avseende på t.ex. andel invandrare, utbildningsnivå, arbetslöshet etc. Sannolikt förklarar dessa och andra sammansättningseffekter den största delen av variationen mellan länen.

Tabell 22 Medeltal, barn födda i Sverige efter län 2001

	Totalt	SGI-dagar	Lägstanivå dagar
Stockholms län	42,6	12,6	30,0
Uppsala län	38,0	11,8	26,3
Södermanlands län	34,6	10,0	24,5
Östergötlands län	32,3	10,1	22,2
Jönköpings län	29,3	9,2	20,2
Kronobergs län	31,8	10,0	21,7
Kalmar län	29,2	8,8	20,3
Gotlands län	40,2	14,2	26,0
Blekinge län	33,3	9,5	23,8
Skåne län	37,4	13,8	23,7
Hallands län	32,0	9,3	22,7
Västra Götalands län	34,0	10,5	23,5
Värmlands län	35,2	11,7	23,6
Örebro län	28,8	8,5	20,3
Västmanlands län	30,7	9,0	21,8
Dalarnas län	29,7	8,1	21,6
Gävleborgs län	31,7	8,8	22,9
Västernorrlands län	33,0	10,1	22,9
Jämtlands län	37,3	11,5	25,9
Västerbottens län	34,2	9,9	24,2
Norrbottnens län	34,4	10,8	23,7

I Tabell 23 visas att trenderna i länen i stort sätt är parallella, de län som låg högt för barn födda 1995 ligger också högt för barn födda 2001.

Tabell 23 Utveckling, barn födda i Sverige efter län och födelseår

	1995	1996	1997	1998	1999	2000	2001
Stockholms län	38,8	38,9	39,0	39,8	39,7	41,3	42,6
Uppsala län	33,3	35,1	34,3	35,0	34,7	35,3	38,0
Södermanlands län	32,1	30,3	33,1	30,9	31,1	33,3	34,6
Östergötlands län	28,0	28,1	28,7	29,0	29,6	31,3	32,3
Jönköpings län	24,1	23,0	23,0	23,8	26,2	26,0	29,3
Kronobergs län	24,2	28,4	24,9	26,6	29,1	31,4	31,8
Kalmar län	25,9	26,0	24,7	27,3	26,9	28,7	29,2
Gotlands län	27,6	29,6	28,6	27,5	31,4	28,9	40,2
Blekinge län	25,8	27,2	27,1	27,1	27,4	31,7	33,3
Skåne län	32,2	32,2	32,5	33,2	34,8	36,7	37,4
Hallands län	26,3	28,0	28,3	29,6	29,1	32,1	32,0
Västra Götalands län	28,5	28,8	29,2	29,6	30,4	32,7	34,0
Värmlands län	29,3	30,3	29,2	31,4	31,9	34,8	35,2
Örebro län	26,1	24,9	24,1	26,0	27,6	28,9	28,8
Västmanlands län	25,5	24,9	26,5	26,6	28,9	30,6	30,7
Dalarnas län	26,0	27,3	29,3	28,2	28,9	31,8	29,7
Gävleborgs län	26,9	27,8	30,4	29,3	29,5	34,0	31,7
Västernorrlands län	28,8	28,4	31,0	29,9	31,9	32,7	33,0
Jämtlands län	29,4	31,8	30,2	31,2	30,2	35,5	37,3
Västerbottens län	30,8	29,7	30,1	29,5	30,3	32,9	34,2
Norrbottnens län	29,7	29,3	30,9	31,8	29,4	33,3	34,4

Barnets rättsliga vårdnad

Den rättsliga vårdnaden av barn varierar. Föräldrar som inte har rättslig vårdnad av sina barn har inte heller rätt till någon del av föräldrapenningdagarna. Alla dagarna tillfaller i dessa fall den förälder som har vårdnaden. Detta leder till att inga dagar kan förfalla pga. att den ena föräldern inte tar ut sina reserverade dagar, men också på att föräldern med vårdnad potentiellt blir borta från arbetsmarknaden mycket länge och sammanhängande eftersom denne förfogar över samtliga dagar. Andel ensamstående är sannolikt större i gruppen med ensam vårdnad, vilket också i hög grad påverka möjligheterna att vara föräldraledig. Med anledning av ovanstående finns det anledning att tro att föräldrarna med ensam vårdnad tar ut föräldraledighet med helt olika förutsättningar. Tabell 24 visar att antalet outnyttjade dagar är högre i gruppen med ensam vårdnad. Tio fler SGI-dagar och två fler lägstanivådagar i förhållande till föräldrar med gemensam vårdnad för barn födda 2001.

Tabell 24 Medeltal, barn födda i Sverige efter vårdnadsform 2001

	Totalt	SGI-dagar	Lägstanivå dagar
Gemensam	35,1	10,5	24,6
Ej gemensam	46,8	20,1	26,6

I Tabell 25 visas att trenderna beroende på vårdnadsform går olika håll. Föräldrarna med ensam vårdnad har sedan 1995 nyttjad en allt större andel av föräldraförsäkringen.

Tabell 25 Utveckling, barn födda i Sverige efter vårdnadsform och födelseår

	1995	1996	1997	1998	1999	2000	2001
Gemensam	26,3	27,2	28,3	29,9	29,3	31,1	33,9
Ej gemensam	75,2	74,4	74,6	66,5	59,9	50,6	46,8

Betydelsen av den reserverade månaden

För barn födda från och med den 1 januari 1995 infördes 30 dagar som var reserverad för vardera föräldern. För barn födda från och med den 1 januari 2002 utökades detta till 60 dagar. Detta innebär att för de barn som undersöks i denna rapport hade alla barn till föräldrar med gemensam vårdnad en månad reserverad åt mamman och en åt pappan. Detta kan påverka antalet utnyttjade dagar om någon av föräldrarna inte tar ut sin reserverade månad, eftersom den andra föräldern inte kan nyttja dessa dagar. Eftersom det finns en del föräldrar, företrädesvis pappor, som inte tar ut någon föräldrapenning alls så leder sannolikt fler reserverade dagar till fler utnyttjade dagar för ett visst antal barn.

I detta avsnitt redovisas andelen barn som eventuellt berörs av detta. Dessa barn har föräldrar med gemensam vårdnad där den ena föräldern använt 330 SGI-dagar och den andra mindre än 30 SGI-dagar som är reserverade⁵.

Som Tabell 26 visar berörs mellan 13 och 18 procent av barnen av detta. Antalet dagar som inte utnyttjas då dessa kriterier är uppfyllda ligger runt 14 dagar för de barn det gäller, och det är inte möjligt att se någon ökande trend som skulle kunna vara en delförklaring till att antalet utnyttjade dagar ökar. Slutsatsen att den reserverade månaden bara i begränsad omfattning bidrar till de utnyttjade dagarna kan därför dras. För att dra säkrare slutsatser om hur de reserverade dagarna påverkar antalet utnyttjade dagar måste det utföras en före-efter utvärdering. Här kan vi bara dra slutsatsen att relativt få barn är påverkade av detta och att dessa har ett relativt litet antal utnyttjade dagar när de fyller åtta år.

Tabell 26 Outnyttjade SGI-dagar. Andel barn, födda i Sverige.

	Andel av barn	Antal SGI-dagar i genomsnitt
1995	16,2	14,0
1996	17,5	14,1
1997	17,0	14,1
1998	16,9	14,1
1999	15,9	14,3
2000	14,9	14,3
2001	13,3	14,6

⁵ Det är inte säkert att föräldrarna använt fler dagar även om de reserverade dagarna inte införts. Det kan vara så att föräldrarna inte använt dessa dagar ändå. Resultaten ska därför ses som det maximala antalet dagar som brunnit inne och orsakats av de reserverade månaderna.

Sammansättningseffekter

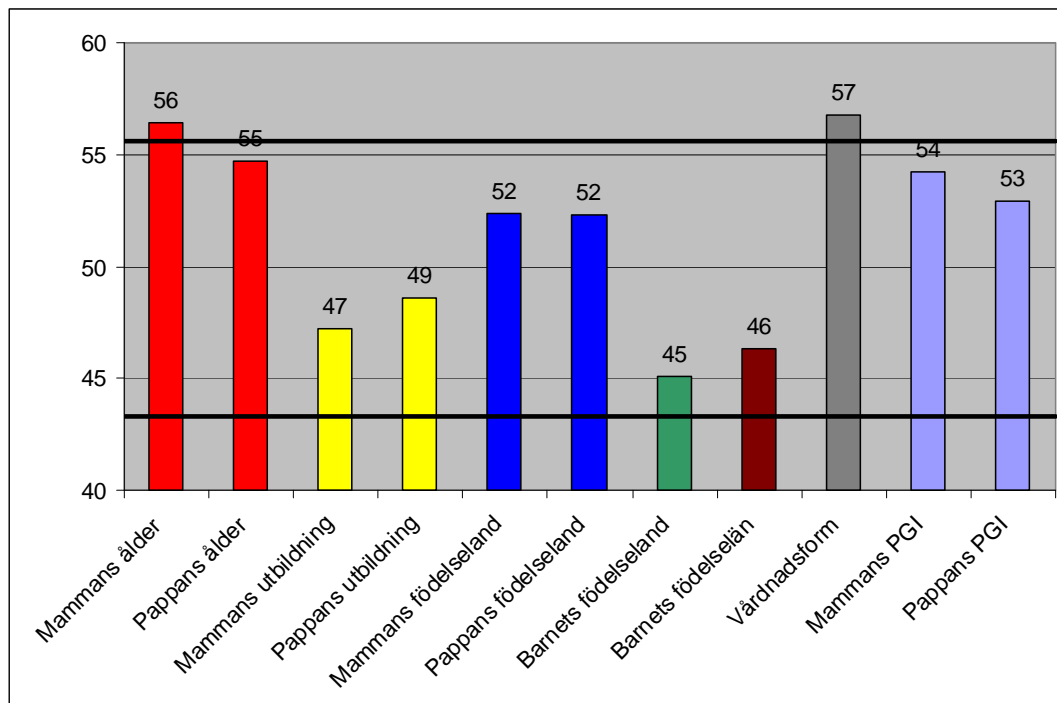
Det har redan konstaterats att en sammansättningseffekt, den ökande andel barn födda utanför Sverige, i mycket hög grad påverkat utvecklingen av outnyttjade dagar över tid. I detta avsnitt studeras effekterna av andra eventuella sammansättningseffekter. En förklaring till att antalet outnyttjade dagar ökar kan alltså vara att sammansättningen av föräldrar förändras över tid. Om det är så att en grupp som vanligen utnyttjar färre dagar med föräldrapenning ökar relativt andra grupper, kan detta i sig leda till att antalet outnyttjade dagar ökar trots att inget beteende förändras. En enkel undersökning av andelen föräldrar i olika grupper kan ge vägledning om en förändrad sammansättning av föräldrarna när det gäller ålder, utbildning, födelseland, barnets födelselän, vårdnadsform och föräldrarnas inkomster.

Hur många ytterligare dagar som inte skulle utnyttjas om fördelningen med avseende på dessa egenskaper var densamma 2001 som den var 1995 framgår av Figur 2.

Hade fördelningen av föräldrarnas utbildning varit densamma som den var 1995, men det faktiska genomsnittet av antalet outnyttjade dagar varit som det faktiskt var för barn födda 2001, hade antalet outnyttjade dagar varit lägre, i genomsnitt 47 dagar, om mammans utbildning räknas och 49 dagar om pappans utbildning räknas.

Som framgår av figuren är det främst föräldrarnas utbildning, barnets födelseland, föräldrarnas födelseland och barnets födelselän som ger några större förändringar. Ju längre staplarna ligger från den övre svarta linjen, desto större är sammansättningseffekten. Effekterna i figuren nedan är dock inte isolerade från varandra. Uttaget av föräldrapenning för barn födda utanför Sverige avviker så mycket från barnen födda i Sverige att denna effekt ”smittar av sig” på de grupper där andelen utlandsfödda barn är stor. Att barnets födelselän och föräldrarnas födelseland har så stor betydelse beror till stor del på att de invandrade barnen är överrepresenterade i de grupper vars andel ökat. När det gäller utbildningsnivån är det främst andelen med gymnasieutbildning som minskar i andel (även andelen med förgymnasial utbildning minskar medan andelen med eftergymnasial utbildning och okänd utbildning ökar) och eftersom de outnyttjade dagarna är färre för de med gymnasial utbildning ger detta en effekt som verkar i riktning mot fler outnyttjade dagar. Den största effekten uppstår dock av att andelen med okänd utbildning ökar, även detta en indirekt effekt av att fler barn födda utomlands finns med. För deras föräldrar är statistiken om utbildningsnivån mer ofullständig, vilket ger bilden av att sammansättningen av utbildningen påverkar antalet outnyttjade dagar.

Figur 2 Sammansättningseffekter. Den nedre svarta linjen anger det faktiska antalet utnyttjade dagar (43,3) för barn födda 1995 och den övre anger det faktiska antalet utnyttjade dagar (55,6) för barn födda 2001. Staplarna anger hur antalet utnyttjade dagar skulle vara om föräldrarnas sammansättning för 2001 skulle vara den samma som för 1995 för respektive bakgrundsvariabel



Diskussion och förslag

Föräldrar har rätt att vara ledig med ersättning till dess barnet är åtta år. För barn födda mellan 1995 och 2001 hade föräldrarna rätt till 450 föräldrapenningdagar, varav 360 var inkomstrelaterade (så kallade SGI-dagar) och 90 på lägstanivå. Alla föräldrar nyttjar inte alla dagar, de dagar som inte nyttjats när barnet fyllt åtta år eller barnet slutar sitt första skolår kan inte nyttjas av föräldrarna, de "brinner inne". I denna rapport redovisas och analyseras hur många dagar som inte utnyttjats för föräldrar med barn födda mellan 1995 och 2001.

Resultaten visar att det genomsnittliga antalet dagar som inte utnyttjats ökat från 43,3 dagar för barn födda 1995 till 55,6 dagar för barn födda 2001. Antalet dagar på SGI-nivå har ökat från 22,3 till 27,4, medan antalet dagar på lägstanivå ökat från 21,0 till 28,2.

Rapportens viktigaste resultat är utan tvekan att det ökade antalet outnyttjade dagar på SGI-nivå inte kan förklaras av att föräldrarna gradvis förändrat sitt beteende. Ökning beror i mycket hög utsträckning på att andelen barn födda i utlandet ökat under perioden. 1995 var 3,4 procent av barnen vars föräldrar hade rätt till föräldrapenning födda i utlandet, mot 7,8 procent av barnen födda 2001. Barn födda i utlandet har betydligt fler outnyttjade dagar än barn födda i Sverige, även om barnet ifråga kommer till Sverige vid låg ålder. Detta är den huvudsakliga förklaringen till de outnyttjade dagarna ökar.

Att andelen barn födda i utlandet ökar är en förklaring, men förklara inte hela ökningen av outnyttjade dagar, särskilt inte dagarna med lägstanivå-ersättning. Även för barn födda i Sverige ökar det totala antalet outnyttjade dagar. För barn födda 1995 nyttjas i genomsnitt inte 30,9 dagar medan motsvarande siffra för barn födda 2001 är 35,9. Ökningen av antalet outnyttjade dagar beror dock helt på att lägstanivådagar inte utnyttjas. För barn födda 1995 brann i genomsnitt 18,9 dagar på lägstanivån inne, medan motsvarande siffra för barn födda 2001 var 24,8. Antalet dagar på SGI-nivå minskar något, från 12 till 11 dagar.

Att föräldrarna inte nyttjar en större andel av sina berättigade dagar kan bero på att de inte är tillräckligt informerade. Informationen till de föräldragrupper med utlandsfödda barn som nu nyttjar föräldrapenningen i lägre grad, behöver i så fall intensifieras. Redan i dag informeras dock lågkonsumerande föräldrar årligen i ett brev om antalet dagar de har kvar med föräldrapenning. Det framstår vidare som relativt tydligt att föräldrar med mycket låga respektive höga inkomster nyttjar föräldrapenningen i lägre grad än övriga. Det samma gäller utbildning och ålder. Detta indikerar att föräldrapenningen framför allt är anpassad för en mycket typisk familjesituation. Såväl en högre grundersättning som ett högre tak skulle sannolikt förbättra

förutsättningarna för de grupper som i dag nyttjar föräldraförsäkringen i lägre utsträckning.

Det låga nyttjandet av föräldrapenning av föräldrar som invandrar till Sverige med barn är sannolikt beroende på både föräldraparens bristande kunskap om föräldraförsäkringen och deras situation på arbetsmarknaden. Invandrare är en mycket heterogen grupp och det är därför svårt att dra konklusioner som täcker majoriteten invandrare. Baserat på empirin i denna rapport är det över huvud taget svårt att veta om de invandrade föräldrarnas låga nyttjande är ett "problem". Vissa grupper har säkert svårt att ta ut föräldrapenning eftersom de bara får ersättning enligt grundnivå. Andra grupper har sannolikt varken behov av eller önskan att vara föräldralediga. För att utröna detta krävs andra studier.

Referenser

RFV (2002) Brinnande dagar – en studie om föräldrapenningdagar som inte tas ut.

Försäkringskassan (2009) Försäkringskassans årsredovisning 2008.

Appendix

1.

Ett barn som fötts utomlands och kommer hit har rätt till alla föräldrapenningdagar (480) oavsett ålder om övriga villkor är uppfyllda. Har barnet avslutat första klass finns inte rätt till föräldrapenning. Det gäller även om barnet sedan går om första klass. Om barnet är äldre än sju år vid skolstarten och därför avslutat det första skolåret när han/hon är t.ex. nio år eller tio år finns rätt till föräldrapenning tills barnet har avslutat det första skolåret

Om en förälder har fått ersättning enligt utländsk lagstiftning som motsvarar föräldrapenning med anledning av ett barns födelse ska den tid som den utländska ersättningen har betalats ut räknas av från de dagar som föräldrarna kan få föräldrapenning (4 kap. 9 a § första stycket AFL).

Vid beräkning av antalet föräldrapenningdagar för ett barn ska de antal dagar då föräldrarna

fått motsvarande förmån för samma barn från ett annat land räknas av. Avräkningen ska göras för den utländska ersättningen oavsett vem av föräldrarna som har fått ersättningen.

Avräkningen görs i första hand från de dagar som föräldern själv har rätt till och då först från de 180 första dagarna enligt sjukpenningnivån (4 kap. 9 a § andra stycket AFL). För avräkning av återstående dagar har det betydelse om den utländska förmånen grundas på arbetsinkomst eller inte.

- Grundas förmånen på inkomst av anställning eller annat förvärvsarbete ska avräkningen i första hand göras från de dagar då föräldrapenningen kan betalas ut med ett belopp som motsvarar föräldrarnas sjukpenning (4 kap. 9 a § andra stycket punkt 1 AFL).
- Betalas förmånen ut med ett belopp som är enhetligt för alla förmånstagare och oberoende av inkomst av anställning eller annat förvärvsarbete ska avräkningen i första hand räknas av från dagar med lägstanivån (4 kap 9 a § andra stycket punkt 2 stycket AFL).

ENSA-processen

Processen för att utreda och besluta om Föräldrapenning beskriver vad handläggaren ska kontrollera vid ett nytt ärende där föräldrapenning ska betalas ut första gången. Bland annat ska kontroll göras om utländsk föräldrapenningförmån betalats ut.

Vid utredning inom EU/EES ber handläggaren föräldern att kontakta myndigheten i det andra landet för att få ett intyg som visar om ersättning som motsvarar föräldrapenning har betalats ut eller inte.

För övriga länder utreder handläggaren med föräldern om förmån motsvarande föräldrapenning har betalats ut. Om föräldern uppger att någon förmån inte betalats ut så bedömer handläggaren om uppgiften verkar rimlig eller ber föräldern komma in med ett intyg som styrker uppgiften. Om förmån har betalats ut från annat land ber Försäkringskassan föräldern skicka intyg på utbetald ersättning.

2.

Tobit-analys

I tobit-modellen skattas variablerna för att undersöka en oberoende variabels (till exempel födelselands) inverkan på antalet utnyttjade dagar, när hänsyn också är tagen till andra oberoende variabler som ingår i modellen (som till exempel ålder, inkomst och utbildning). I modellen nedan ingår barnet i en av grupperna, till exempel baserat på mammans ålder, där barnet klassificeras efter mammans ålder när barnet föddes, och antalet utnyttjade dagar relateras till referenskategori. Alla oberoende variabelvärde relateras till en referenskategori. Då variabelvärdets koefficient är signifikant kan det tolkas som att den gruppens avvikelse från referensgruppen är statistiskt säkerställd. I tabellen redovisas bara koefficienternas tecken/riktning och om huruvida de är signifikanta. I exemplet med mammans ålder relateras antalet utnyttjade dagar till om mamman är mellan 30 och 34 år. Det innebär att det genomsnittliga antalet utnyttjade dagar är större om mamman var 35–39 år än om mamman var mellan 30 och 34 år vid födseln, när hänsyn även tas till de andra variablerna som ingår i modellen. För mammornas ålder ser resultatet ut att vara linjärt, där antalet utnyttjade dagar är lägst för den yngsta ålderskategorin (upp till 19 år) och ökar för varje ålderskategori. För männen ålder är det främst åldersgrupperna 35 år och äldre som skiljer ut sig, med fler utnyttjade dagar. Det går med andra ord att se en tendens till att fler dagar förblir utnyttjade ju äldre föräldrarna är.

Väldigt kortfattat kan man säga att föräldrarnas födelseland, ålder, inkomst och utbildning har betydelse för hur många dagar med föräldrapenning de inte utnyttjar efter mönster som i stort liknar det som presenterats i de bivariata analyserna.

Födelseordningen verkar inte ha någon statistiskt signifikant betydelse för antalet utnyttjade dagar, med undantag för kvinnor med minst fjärdeordning.

När det gäller födelseregion (regiontyper i Sverige) är resultaten lite blandade och inga riktigt tydliga mönster går att se. I stort liknar resultaten de bivariata resultaten.

Vårdnadsformen har betydelsen på så sätt att ensamstående har fler utnyttjade dagar än andra vårdformer. Det är främst för dagarna på grundnivå som detta slår igenom. Möjliga förklaringar kan vara att föräldrarna inte anser sig ha råd att ta ut dessa dagar.

Det bör noteras att val av referenskategori spelar stor roll för vilka resultat som blir signifikanta.

Tobit-modell. Outnyttjade dagar, barn födda i Sverige 2001

	Samtliga	SGI	Lågstanivå
Konstant	***	**	***
Föräldrarnas födelseland			
Sverige (ref.)			
Norden utom Sverige	***	***	***
EU25 utom Norden	***	***	***
Övriga Europa	**	**	**
Afrika söder om Sahara	–	–	–
Asien utom Mellanöstern	+	+	–
MENA+Turkiet	**	**	**
Nordamerika, Latinamerika, Oceanien	***	***	***
Mamman född i Sverige, pappan utomlands	+	+	+
Pappan född i Sverige, mamman utomlands	***	***	***
Föräldrarna födda utomlands, ej i samma region	+	+	+
Föräldrarnas ålder			
Mamman –19 år	**	**	**
Mamman 20–24 år	**	**	+
Mamman 25–29 år	**	**	–
Mamman 30–34 år (ref.)			
Mamman 35–39 år	***	***	+
Mamman 40– år	***	+	+
Pappan –19 år	–	–	+
Pappan 20–24 år	+	**	***
Pappan 25–29 år	+	**	***
Pappan 30–34 år (ref.)			
Pappan 35–39 år	***	***	***
Pappan 40– år	***	***	***
Föräldrarnas PGI			
Mammans PGI 0	***	***	**
Mammans PGI 0–3 prisbasbelopp	***	***	–
Mammans PGI 3–5 prisbasbelopp	***	***	–
Mammans PGI 5–7,5 prisbasbelopp (ref.)			
Mammans PGI 7,5–10 prisbasbelopp	***	**	***
Mammans PGI 10+ prisbasbelopp	***	–	**
Pappans PGI 0	***	***	–
Pappans PGI 0–3 prisbasbelopp	***	***	+
Pappans PGI 3–5 prisbasbelopp	***	***	***
Pappans PGI 5–7,5 prisbasbelopp (ref.)			
Pappans PGI 7,5–10 prisbasbelopp	***	***	***
Pappans PGI 10+ prisbasbelopp	***	***	***
Mammans andel 80–100 procent	**	**	–
Pappans andel 80–100 procent	***	***	***

	Samtliga	SGL	Lägstanivå
Konstant	***	**	***
Föräldrarnas utbildning			
Mamman förgymnasial utbildning	***	**	***
Mamman gymnasial utbildning (ref.)			
Mamman eftergymnasial utbildning	–	**	***
Mamman okänd utbildning	***	**	+
Pappan förgymnasial utbildning	***	+	***
Pappan gymnasial utbildning (ref.)			
Pappan eftergymnasial utbildning	***	+	***
Pappan okänd utbildning	***	**	***
Mamman högre utbildning	**	+	**
Lika utbildning (ref.)			
Pappan högre utbildning	**	**	–
SKL-region			
Storstäder	***	–	***
Förortskommuner	***	–	***
Större städer (ref.)			
Pendlingskommuner	+	+	–
Glesbygdskommuner	***	**	+
Varuproducerande kommuner	**	+	**
Övriga kommuner, över 25 000 invånare	–	+	*
Övriga kommuner, 12 500–25 000 invånare	–	+	**
Övriga kommuner, mindre än 12 500 invånare	+	**	–
Födelseordning			
Mamman 1 (ref.)			
Mamman 2	+	+	+
Mamman 3	–	*	–
Mamman 4+	**	**	–
Pappan 1 (ref.)			
Pappan 2	+	+	+
Pappan 3	–	+	–
Pappan 4+	–	–	–
Vårdnadsform			
Annan vårdnad	–	*	+
Ej gemensam vårdnad	–	**	+
Ensamstående mor eller far	***	+	***
Gemensam vårdnad (ref.)			
Antal observationer	87 976	87 976	87 976
Log Pseudolikelihood	–392 885	–263 761	–293 840

** Signifikant 1%-nivån

* Signifikant 5%-nivån

Barn födda utomlands exkluderade

I serien Socialförsäkringsrapport har följande skrifter publicerats under år 2010:

- 2010:1 Tidig bedömning – en analys av faktorer som påverkar tidpunkten för överlämnande av ärenden till LFC
- 2010:2 Hälsa, arbetsmarknadsanknytning och behov av stödjande insatser hos personer med sjuk- och aktivitetsersättning
- 2010:3 Föräldrars syn på Försäkringskassans information om föräldraförsäkringen. Resultat från en enkätundersökning hösten 2009
- 2010:4 Försäkringskassans kundundersökning. Riksmätning 2009:2
- 2010:5 Jämställdhetsbonusen – en effektutvärdering
- 2010:6 Global kris – Håller välfärdssystemen? Rapport från forskarseminarium i Umeå 20–21 januari 2010
- 2010:7 Beslutsstödet. Sjukskrivningsmönster före och efter införandet av specifika försäkringsmedicinska rekommendationer för psykiska sjukdomar
- 2010:8 Tidiga insatser i sjukfallen – vad leder de till?
- 2010:9 Underlättar tidiga insatser i sjukskrivningsprocessen återgången i arbete?
- 2010:10 Resultatindikatorer för den ekonomiska familjepolitiken
- 2010:11 Det nya tandvårdsstödet från den 1 juli 2008. Besöksfrekvenser i förebyggande syfte, samt effekterna av skyddet mot höga kostnader
- 2010:12 Utvärdering av handlägningsprocessen inför deltagande i aktiv insats. En försöksverksamhet med alternativa insatser för långtidssjukskrivna
- 2010:13 Prisutvecklingen inom tandvården 2008–2009 samt analys av patientkostnaden i det gamla respektive nya tandvårdsstödet
- 2010:14 Outnyttjad föräldrapenning. En studie om föräldrapenningdagar som inte har använts