

Delpensionärerna – vilka är de?

– en statistisk översiktsbild

Sammanfattning

- Det är fler män än kvinnor som är delpensionärer.
- En stor grupp delpensionärer är tjänstemän.
- Den största gruppen delpensionärer finns i södra Sverige om hänsyn tas till befolkningsstorleken.
- Den statistiska analysen ger inget stöd åt att arbetslöshetskassorna skulle ha betydelse för delpensionsnivån eller minskning av arbetstid efter delpensionen.

I serien RFV REDOVISAR publicerar Riksförsäkringsverket sammanställningar av resultat av

- utrednings- och utvärderingsarbete
- uppföljnings- och konferensverksamhet

I utrednings- och forskningsarbete analyseras och bedöms socialförsäkringens effekter för individ och samhälle.

Försäkringsanalys går ut på att kontinuerligt och systematiskt samla in, sammanställa och analysera all kunskap om socialförsäkringen.

I vissa slag av rapporter i denna serie kan det förekomma uttalanden som pekar på behovet av nya eller ändrade författningsbestämmelser eller rekommendationer på något område. Med anledning av sådana uttalanden tar Riksförsäkringsverket sedan i särskild ordning upp frågan om att ge ut nya eller ändrade författningar och allmänna råd på området. Uttalanden i rapporterna har således ingen självständig ställning som går utöver innehållet i gällande författningar och allmänna råd.

Skriftserier som ges ut av Riksförsäkringsverket:

| | |
|--------------------------------|---|
| RFV Föreskriver (RFFS) | Författningar med bindande föreskrifter |
| RFV Rekommenderar (RAR) | Allmänna råd om tillämpningen av författningar |
| RFV Vägledning | Beskrivning av författningsbestämmelser, allmänna råd, förarbeten, rättspraxis, exempel och kommentarer |
| RFV Analyserar | Resultat av utrednings- och utvärderingsarbete samt av uppföljnings- och konferensverksamhet. |
| RFV Anser | Tolkningar av rättsläget och uttalande om verkets åsikt i olika frågor |
| RFV Informerar | Redovisning av statistik, upplysningar om regler, rutiner och praxis. |
| RFV Redovisar | Försäkringsanalyser och rapporter med mer begränsade frågeställningar. |

Delpensionärerna – vilka är de?

– en statistisk översiktsbild

Inledning

Möjligheten att nybeviljas delpension upphörde den 1 januari 2001. Det främsta motivet för detta är att det reformerade ålderspensionssystemet som nu träder ikraft anses medge större flexibilitet vid övergången från arbete till ålderspension. I detta nya ålderspensionssystem anses delpension således bli överflödig.

Delpension infördes 1976 som en del av reformen med rörlig pensionsålder. Delpension syftar till att ge möjlighet till en mjuk övergång från arbete till ålderspension genom en nedtrappning av arbetsinsatsen under de sista yrkesverksamma åren. Delpension ger kompensation för en del av det inkomstbortfall som uppstår på grund av arbetstidsminskningen.

För att få en uppfattning om vilka som erhåller delpension idag har en statistisk översiktsbild av gruppen delpensionärer tagits fram och redovisas i denna promemoria.

De variabler som står i fokus är arbetstidsminskning vid första delpensionen samt utbetald delpension. I studien fördelas dessa variabler över kön, ålder, län och yrke.

För att få en mer överskådlig geografisk bild har län delats in i fyra kategorier: Norr, Mellan, Syd och Storstad (se Bilaga Datamaterial).

Som indikator för yrke har medlemskap i arbetslöshetskassa använts. Utifrån denna variabel har en yrkesindelning genomförts (se Bilaga Datamaterial).

Resultat: Antal

Födelseår och kön

Antalet delpensionärer i juli 2000 var 7 699 personer. Dessa fördelas på ålder och kön enligt nedanstående tabell.

Tabell 1. Antal delpensionärer fördelat på ålder och kön

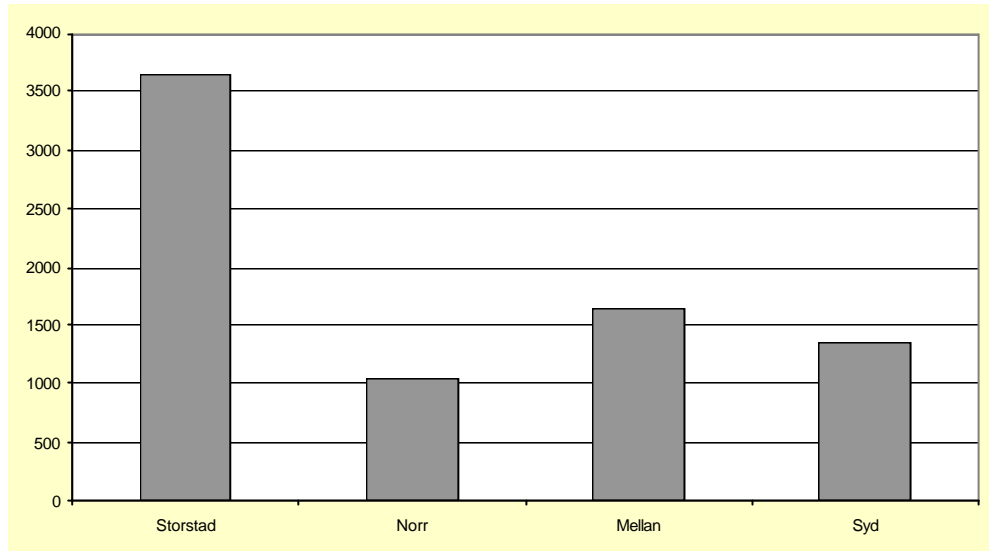
| Födelseår | Män % | Kvinnor % | Tot % | Antal |
|-----------|-------|-----------|-------|-------|
| 1935 | 62,5 | 37,5 | 100,0 | 706 |
| 1936 | 59,5 | 40,1 | 100,0 | 1 899 |
| 1937 | 53,9 | 46,1 | 100,0 | 980 |
| 1938 | 52,1 | 47,9 | 100,0 | 2 135 |
| 1939 | 59,5 | 40,5 | 100,0 | 833 |
| Total | 56,3 | 43,7 | 100,0 | 7 699 |

Fler män än kvinnor erhöll delpension i juli månad. Detta förhållande gäller för alla åldersgrupper.

Regioner

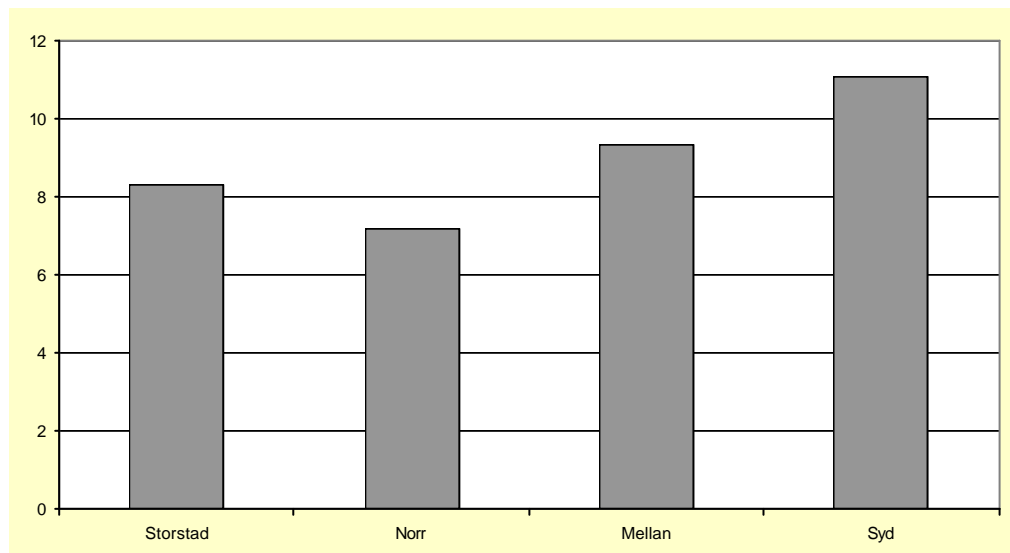
Antalet delpensionärer fördelas över landet enligt nedanstående diagram.

Diagram 1. Antal delpensionärer fördelat på geografisk region.



Antal delpensionärer är störst i storstadslänet följt av mellersta Sverige. De demografiska skillnaderna mellan regionerna är stora varför diagrammet ovan kompletterats med en bild som visar antalet delpensionärer per 10 tusen invånare.

Diagram 2. Antal delpensionärer per 10 tusen invånare



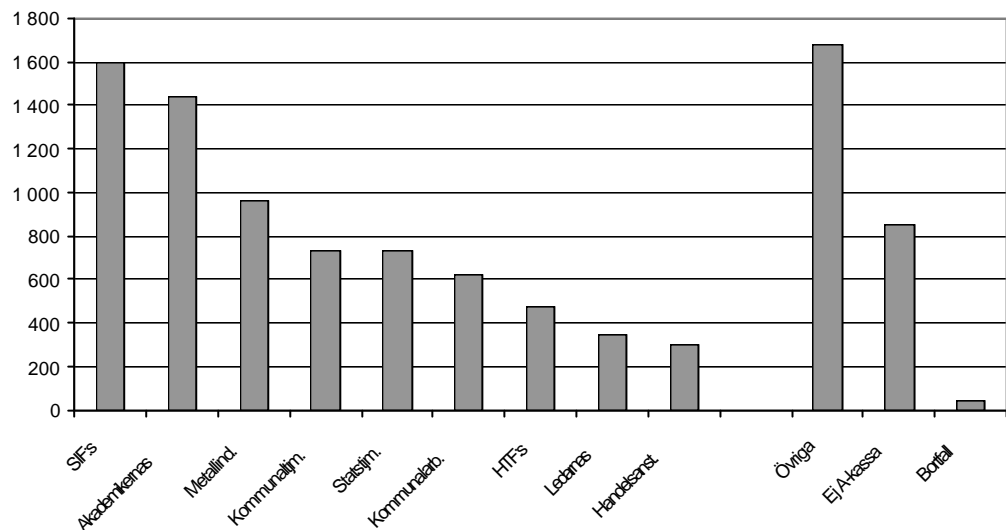
Då hänsyn tas till befolkningens storlek inom respektive region ändras utseendet på diagrammet markant. Relativt befolkningsstorleken är antalet delpensionärer flest i södra Sverige med ca 11 delpensionärer per 10 tusen invånare.

Arbetslöshetskassor

De två största arbetslöshetskassorna är SIF:s och Akademikernas erkända arbetslöshetskassa när det gäller antal medlemmar med delpension. Tillsammans utgör dessa drygt 30 procent av delpensionsgruppen.

För att få en bild av vilka de största arbetslöshetskassorna är vad gäller medlemmar med delpension redovisas nedan antal delpensionärer fördelat på arbetslöshetskassa. Dessa redovisas i storleksordning. De med färre än 200 delpensionärer summeras till gruppen Övriga.

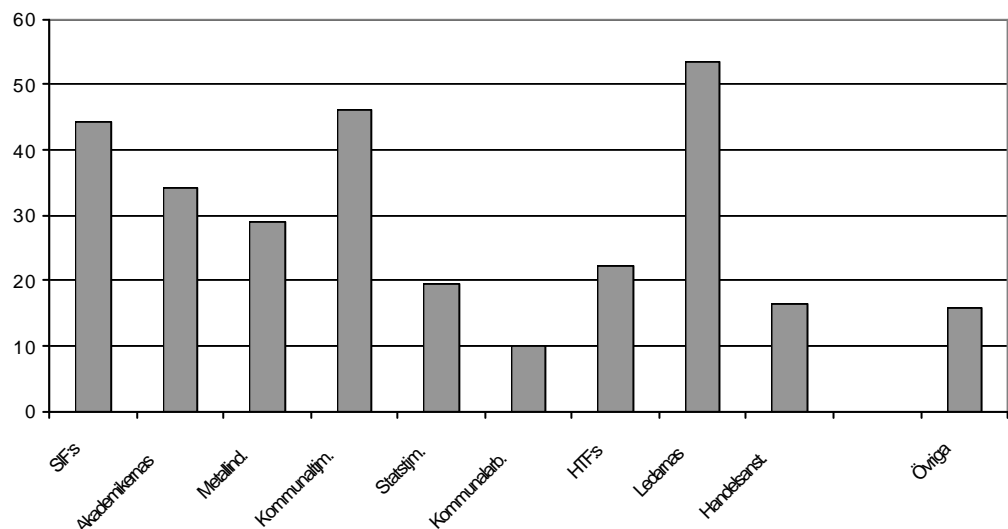
Diagram 3. Antal delpensionärer fördelat på arbetslöshetskassa



Det är 9 arbetslöshetskassor som har minst 200 delpensionärer som medlemmar. Dessa utgör knappt tre fjärdedelar eller 74,1 procent av samtliga delpensionärer. Merparten av dessa nio arbetslöshetskassor är knutna till tjänstemannaförbund.

För att ytterligare belysa delpensionärerna vad gäller yrkesfördelning ges nedan antal delpensionärer i respektive arbetslöshetskassa per tio tusen medlemmar.

Diagram 4. Antal medlemmar med delpension i arbetslöshetskassor per tio tusen medlemmar.



Ledarna har störst andel delpensionärer följt av Kommunaltjänstemännen och SIF:s. För dessa arbetslöshetskassor går det mellan ca 44 och ca 53 delpensionärer per tio tusen medlemmar

Dessa två arbetslöshetskassor tillsammans med Statstjänstemännen och HTF:s tillhör tjänstemannaförbund och har en hög andel höglönade medlemmar. Diagrammet antyder således att de personer med hög lön har haft en större benägenhet att söka delpension än övriga delpensionsberättigade personer.

Som komplement till diagrammen ovan redovisas nedan även en fördelning av antalet delpensionärer utifrån yrkesindelningen arbetare och tjänstemän.

Tabell 2. Antal delpensionärer fördelat på yrke.

| Arbetstyp | Antal | Procent |
|------------|-------|---------|
| Tjänstemän | 4 316 | 56,1 |
| Arbetare | 2 584 | 33,6 |
| Övriga | 122 | 1,6 |
| Ej A-kassa | 677 | 8,8 |
| Total | 7 699 | 100,0 |

* Övriga: Småföretagarnas-, Säljarnas- och Petroleumhandlarnas arbetslöshetskassa

Med den indelning (se Bilaga Datamaterial) som gjorts utgör tjänstemännen över hälften av delpensionsgruppen.

Det är en förvånande stor grupp som inte är med i arbetslöshetskassa. Det finns ingen entydig förklaring till det.

Resultat: Tidsminskning och utgående delpensionsbelopp

Tid

Arbetstiden förkortas i och med delpensioneringen. Nedan presenteras i vilken omfattning arbetstiden minskade efter första delpensionsutbetalningen.

Tabell 3. Arbetad tid per vecka före och efter delpensionering

| | Lägsta | Högsta | Summa | Medel | St. Av. |
|-----------------------------|--------|--------|---------|-------|---------|
| Tid före första delpension | 22 | 60 | 301 174 | 39,12 | 2,79 |
| Tid efter första delpension | 17 | 35 | 231 801 | 30,11 | 3,08 |
| Skillnad | 5 | 25 | 69 373 | 9,01 | -0,29 |

Den person bland delpensionärerna med den lägst arbetade tiden före delpensionen arbetade 22 timmar per vecka. Den högst arbetade veckoarbetstiden före delpensionering var 60 timmar.

Jämförs arbetad tid före och efter delpensionering kan man slå fast att den totala mängd arbetad tid minskade med drygt 69 tusen timmar eller 23 procent efter delpensionering. Detta ger en minskning med i genomsnitt drygt 9 timmar per person och vecka.

Utgående delpension

För beräkning av utgående delpensionsbelopp används den pensionsgrundande inkomsten d v s inkomsten upp till 7,5 basbelopp. Beräkningen görs genom att ta skillnaden mellan inkomsten före respektive efter arbetstidsminskningen och dividera detta med det prisbasbelopp som gäller vid första utbetalningen. Detta värde kallas för delpensionsfaktor och multiplieras med gällande prisbasbelopp.

Delpensionsfaktorn har minskat under en längre period för att under detta år stabiliserats och kommer med all sannolikhet att även under kommande år att ligga på ungefär samma nivå.

Det utbetalda beloppet och delpensionsfaktorn har fördelningar enligt nedanstående tabell.

Tabell 4. Utgående delpension samt delpensionsfaktor

| | Lägsta | Högsta | Medel | St. Av |
|---------------------|--------|--------|--------|--------|
| Utbetald delpension | 110 | 84 778 | 23 232 | 10 463 |
| Dp-faktor | 0,003 | 2,316 | 0,635 | 0,286 |

I genomsnitt betalas 23 000 kronor per år eller 1 900 i månaden i delpension per person.

Resultat: Samvariationer

Analys av samvariationer har genomförts mellan faktorerna tid och utbetald delpension å ena sidan och ålder, kön, regioner samt arbetslöshetskassor å den andra sidan.

Med tid menas genomsnittlig minskning av timmar i veckan. Med utbetald delpension avses genomsnittligt årsbelopp.

Kön och ålder

Nedan presenteras genomsnittsbelopp och genomsnittlig minskning av antal timmar per vecka för respektive kön.

Tabell 5. Minskning av timmar och utbetald delpension fördelat på kön.

| Kön | Tim / vecka | Belopp / år |
|---------|-------------|-------------|
| Män | 9,15 | 24 880 |
| Kvinnor | 8,82 | 21 111 |
| Total | 9,01 | 23 232 |

När medelvärdet jämförs mellan könen finns det märkbara och statistiskt signifikanta skillnader vad gäller både utgående delpension och minskad arbetad tid (se Bilaga Samvariationsanalys punkt 1). Männens minskning är i båda fallen i genomsnitt större än kvinnornas.

Samvariationsmättet Eta^2 ger dock stöd åt att en ytterst liten av variationen i arbetstidsminskning (0,6 %) respektive utgående delpension (3,2 %) kan förklaras utifrån könsmissiga aspekter. Orsaken till detta är att variationen inom respektive grupp är mycket stor.

Regioner

Nedan presenteras genomsnittsbelopp och genomsnittlig minskning av antal timmar per vecka för respektive region.

Tabell 6. Minskning av timmar och utbetald delpension fördelat på region.

| Region | Tim / vecka | Belopp / år |
|----------|-------------|-------------|
| Storstad | 8,99 | 22 425 |
| Norr | 9,28 | 24 251 |
| Mellan | 8,97 | 23 909 |
| Syd | 8,91 | 23 800 |
| Total | 9,01 | 23 232 |

Det finns inga tydliga skillnader mellan olika regioner vad gäller minskning av timmar per vecka även om de är tillräcklig stora för att ge statistisk signifikans (se Bilaga Samvariationsanalys punkt 2) När det gäller genomsnittligt utbetald delpension kan en avvikande region noteras. Storstad ligger drygt 1000 kronor under de övriga regionerna.

Samvariationsmättet Eta^2 blir nästan obefintligt mellan region och utbetalt belopp respektive minskning av arbetad tid. Analysen ger således inget stöd åt att regionala faktorer står för någon del av variationen i de två variablerna. Variationer inom respektive grupp är allt för stor.

Arbetslöshetskassor

Nedan presenteras genomsnittsbelopp och genomsnittlig minskning av antal timmar per vecka för respektive arbetslöshetskassa.

Tabell 7. Minskning av timmar och utbetald delpension fördelat på arbetslöshetskassa.

| Arbetstyp | Tim / vecka | Belopp / år |
|------------|-------------|-------------|
| Arbetare | 8,70 | 21 775 |
| Tjänstemän | 9,01 | 24 044 |
| Övriga | 10,55 | 25 055 |
| Ej A-kassa | 9,91 | 23 289 |
| Totalt | 9,01 | 23 232 |

Bortsett från gruppen övriga är skillnaderna i arbetstid mellan yrkesgrupperna små. Tjänstemännen tycks dock ha en benägenhet att minska sin arbetstid något mer än arbetarna.

Det finns en stor variation inom respektive grupp (se Bilaga Samvariationsanalys punkt 3). Av detta följer att den statistiska analysen inte ger något stöd för att det går att förklara skillnaden i den utbetalda delpensionen med arbetstypen. Samman resultat blir det när partiella korrelationer genomförs med kontroll för yrkeskategori (se Bilaga Samvariationsanalys punkt 4 och 6).

Bilaga

Datamaterial

Datamaterialet som denna genomgång bygger på är ett månadsmaterial från juli 2000. Detta material medger en ”ögonblicksbild” av situationen för denna grupp.

De variabler som har använts är följande:

- Ålder (61-64)
- Kön
- Län
- Arbetslöshetskassa
- Arbetad tid just före delpensioneringen
- Arbetad tid efter delpensioneringen
- Inkomst just före delpensioneringen (Max 7,5 prisbasbelopp)
- Inkomst efter delpensioneringen

Det är 21 län i riket. Dessa är indelade i fyra regioner enligt följande.

- Storstad: Stockholms, Västra Götalands och Skånes län
- Norr: Dalarnas, Gävleborgs, Västernorrlands, Jämtlands, Västerbottens och Norrbottens län
- Mellan: Västmanlands, Örebros, Värmlands, Upplands, Södermanlands och Östergötlands län.
- Syd: Jönköpings, Kronobergs, Kalmar, Gotlands, Blekinges och Hallands län.

Enligt Arbetslöshetskassornas samorganisation finns det idag 40 arbetslöshetskassor. Vissa av dem är knutna till ett specifikt fackförbund medan andra är mer löst knutna till en viss bransch. Därutöver finns en grupp som saknar branschtillhörighet. Detta begränsar möjligheten till att betrakta arbetslöshetskassa som en sysselsättningsindikator. Jag har trots det gjort en indelning med av seende på yrkeskategori enligt följande:

- Arbetare: Arbetslöshetskassan för service och kommunikation (SEKO), Byggnads, Elektriker, Fastighetsanställda, Försäkringsanställda, Grafiker, Hamnarbetarna, Handelsanställda, Hotell och restaurang, Industri, Kommunalarbetarna, Lantarbetarna, Livsmedelsarbetarna, Metallarbetarna, Målarna, Pappersarbetarna, Skog och träfacket, Sveriges arbetare, Sveriges fiskare, Sveriges teaterverksamma, Transport.
- Tjänstemän: Akademikerna, Farmacitjänstemännen, Finansförbundet, Försäkringstjänstemännen, Tjänstemannaförbundet HTF:s arbetslöshetskassa (HTF), Journalisterna, Kommunaltjänstemännen, Lärarna, Svenska industritjänstemannaförbundets (SIF:s) arbetslöshetskassa, Skog och Lantbrukstjänstemännen, Statstjänstemännen, Lärarnas,
- Övriga: Ledarna, Petroleumhandlarna, Småföretagarna, Säljarna. Alfa, Svensk Handels och Arbetsgivarna

Analysförklaring

Följande analysmetoder för samvariation har använts:

- ANOVA. Variansanalys som testar om det finns signifikant skillnad för en viss metrisk variabel mellan olika delgrupper. Analysen mäter enbart om signifikanta skillnader finns eller inte.
- Eta². Ett sambandsmått som ger ett värde på styrkan i den samvariation som ANOVA-analysen ger signifikans åt.
- Pearsons Korrelation. En linjär samvariation.

Samvariationsanalys

1. ANOVA mellan kön och utgående delpension och skillnad mellan tid före och tid efter första delpensionen

| Variabler | | Sum of Square | df | Mean Square | F | Sign |
|-----------|-----|---------------|------|-------------|-----|-------|
| Utg delp | SSB | 26919480980 | 1 | 26919480980 | 254 | 0,000 |
| | SSW | 815856604238 | 7697 | 105996701 | | |
| | SST | 842776085219 | 7698 | | | |
| Tidsminsk | SSB | 205 | 1 | 205 | 44 | 0,000 |
| | SSW | 36282 | 7697 | 4 | | |
| | SST | 36487 | 7698 | | | |

Eta^2 för utgående delpension = $SSB / SST = 0,032$

Eta^2 för tidsskillnad = $SSB / SST = 0,006$

2. ANOVA mellan regioner och utgående delpension och skillnad mellan tid före och tid efter första delpensionen

| Variabler | | Sum of Square | df | Mean Square | F | Sign |
|-----------|-----|---------------|------|-------------|----|-------|
| Utg delp | SSB | 4654080300 | 3 | 1551360100 | 14 | 0,000 |
| | SSW | 838122004919 | 7695 | 108917739 | | |
| | SST | 842776085219 | 7698 | | | |
| Tidsminsk | SSB | 93 | 3 | 31 | 7 | 0,000 |
| | SSW | 36394 | 7695 | 5 | | |
| | SST | 36487 | 7698 | | | |

Eta^2 för utgående delpension = $SSB / SST = 0,006$

Eta^2 för tidsskillnad = $SSB / SST = 0,003$

3. ANOVA mellan arbetstyper och utgående delpension och skillnad mellan tid före och tid efter första delpensionen

| Variabler | | Sum of Square | df | Mean Square | F | Sign |
|-----------|-----|---------------|------|-------------|----|-------|
| Utg delp | SSB | 8736522389 | 3 | 2912174130 | 27 | 0,000 |
| | SSW | 834039562830 | 7695 | 108387208 | | |
| | SST | 842776085219 | 7698 | | | |
| Tidsminsk | SSB | 1079 | 3 | 360 | 78 | 0,000 |
| | SSW | 35408 | 7695 | 5 | | |
| | SST | 36487 | 7698 | | | |

Eta^2 för utgående delpension = $SSB / SST = 0,010$

Eta^2 för tidsskillnad = $SSB / SST = 0,030$

4. Pearsons korrelationer mellan utgående delpension, inkomst före första delpension, inkomst efter första delpension, arbetstid före första delpension, arbetstid efter första delpension.

| | Utgående delpension | Inkomst före | Inkomst efter | Arbetstid före | Arbetstid efter |
|---------------------|---------------------|--------------|---------------|----------------|-----------------|
| Utgående delpension | 1,000* | 0,403* | -0,070* | -0,081* | -0,252* |
| Inkomst före | 0,403* | 1,000* | 0,885* | 0,252* | 0,182* |
| Inkomst efter | -0,070* | 0,885* | 1,000* | 0,317* | 0,327* |
| Arbetstid före | -0,081* | 0,252* | 0,317* | 1,000* | 0,729* |
| Arbetstid efter | -0,252* | 0,182* | 0,327* | 0,729* | 1,000* |

* signifikant på 1%-nivå

5. Pearsons partiella korrelationer mellan utgående delpension, inkomst före första delpension, inkomst efter första delpension, arbetstid före första delpension, arbetstid efter första delpension. Kontroll arbetstyp.

| | Utgående delpension | Inkomst före | Inkomst efter | Arbetstid före | Arbetstid efter |
|---------------------|------------------------|-----------------|------------------|-------------------|--------------------|
| Utgående delpension | 1,000* | 0,400* | -0,083* | -0,084* | -0,249* |
| Inkomst före | 0,400* | 1,000* | 0,880* | 0,251* | 0,203* |
| Inkomst efter | -0,083* | 0,880* | 1,000* | 0,316* | 0,350* |
| Arbetstid före | -0,084* | 0,251* | 0,316* | 1,000* | 0,735* |
| Arbetstid efter | -0,249* | 0,203* | 0,350* | 0,735* | 1,000* |

* signifikant på 1%-nivå

Följande RFV Redovisar har publicerats under år 2001

2001:1 Socialförsäkringar, jämställdhet och ekonomiskt tillväxt

2001:2 Utveckling av närståendepenning under 1990-talet