

# Privattandvårdens tandvårdstaxor

Hösten 2000

– en undersökning av prisutvecklingen från  
1 januari 1999 och en jämförelse mellan olika  
försäkringsområden

**RFV ANSER**

Under beteckningen RIKSFÖRSÄKRINGSVERKET ANSER publicerar Riksförsäkringsverket bl a

- rättslägesanalyser och rättsfallsöversikter
- viktiga remissyttranden samt rapporter och framställningar till regeringen.

Beslut om remissyttranden samt rapporter och framställningar till regeringen har i regel fattats av verkets styrelse.

**UPPLYSNINGAR**

Försäkringsavdelning II  
Jan Håkansson  
tel 786 96 11

**Skriftserier som ges ut av Riksförsäkringsverket:**

<b>RFV Föreskriver (RFFS)</b>	Författningar med bindande föreskrifter
<b>RFV Rekommenderar (RAR)</b>	Allmänna råd om tillämpningen av författningar
<b>RFV Vägledning</b>	Beskrivning av författningsbestämmelser, allmänna råd, förarbeten, rättspraxis, exempel och kommentarer
<b>RFV Analyserar</b>	Resultat av utrednings- och utvärderingsarbete samt av uppföljnings- och konferensverksamhet.
<b>RFV Anser</b>	Tolkningar av rättsläget och uttalande om verkets åsikt i olika frågor
<b>RFV Informerar</b>	Redovisning av statistik, upplysningar om regler, rutiner och praxis.
<b>RFV Redovisar</b>	Försäkringsanalyser och rapporter med mer begränsade frågeställningar.

Beställ hos: Riksförsäkringsverkets Kundtjänst Tfn 08-795 23 55  
Fax 08-760 58 95. E-post: [order@special.lagerhus.se](mailto:order@special.lagerhus.se) eller på  
Internet [www.rfv.se](http://www.rfv.se)

## Innehåll

<b>Sammanfattning</b> .....	<b>5</b>
<b>1 Inledning</b> .....	<b>6</b>
1.1 <i>Bakgrund och syfte</i> .....	6
1.2 <i>Material</i> .....	7
1.3 <i>Metod</i> .....	7
1.4 <i>Resultat</i> .....	8
<b>2 Analys av materialet</b> .....	<b>9</b>
2.1 <i>Kommentarer</i> .....	9
2.2 <i>Genomsnittspriser för hela riket och länsvisa jämförelser</i> .....	10
2.3 <i>Bastandvård</i> .....	23
2.4 <i>Protetik</i> .....	26
<b>3 Allmäntandvård</b> .....	<b>29</b>
3.1 <i>Typbehandlingar</i> .....	29
3.2 <i>Vanligaste behandlingsåtgärderna i olika åldersgrupper</i> .....	30
3.3 <i>Prishöjningar inom bastandvården respektive protetik/ortodonti</i> .....	30
<b>4 Slutsatser</b> .....	<b>32</b>

## Bilagor

## Sammanfattning

Den 1 januari 1999 infördes en ny tandvårdsförsäkring i Sverige. Ett inslag i nya reglerna är fri prissättning. Vårdgivarna dvs. landsting (inkl. Region Skåne, Västra Götalandsregionen och Gotland) samt privata tandläkare och tandhygienister bestämmer själva sina priser.

Riksförsäkringsverket (RFV) har regeringens uppdrag att följa utvecklingen av den nya tandvårdsförsäkringen. RFV skall bl.a. noga följa effekterna av den fria prissättningen för patienterna.

Målsättningen med den aktuella studien har varit att studera

- förändringar som skett av ett urval av privattandvårdens tandvårdstaxor efter den fria prissättningens införande den 1 januari 1999
- vilka åtgärder som har ökat mest i pris
- prisutveckling för den vanligaste behandlingarna i olika åldersgrupper.
- förhållandet mellan prishöjningarna för bastandvården och för protetik/ortodonti
- förhållandet mellan privattandläkarnas och landstingens priser enligt prislistorna.

De flesta bastandvårdspriser har stigit i hela landet. De största höjningarna har gjorts i de län där landstingen har höjt sina priser mest. De privata vårdgivarna har dock höjt något mer än respektive landsting.

De åtgärder som har ökat mest i pris är förutom extraktioner, tidsdebiteringar och undersökningar, de vanligast förekommande behandlingsåtgärderna profylax, kompositfyllningar och akutbesök.

Bastandvårdsåtgärderna har stigit mer än de protetiska och betydligt dyrare åtgärderna som kronor, broar och proteser. För bastandvården finns inget karensbelopp

I Värmland, har de privata vårdgivarna gjort lägre höjningar än landstinget.

De lägsta priserna bland privata vårdgivare finns i Blekinge, i Kalmar och i Gävleborgs län.

## 1 Inledning

### 1.1 Bakgrund och syfte

Den 1 januari 1999 infördes en ny tandvårdsförsäkring i Sverige. Liksom i den tidigare allmänna tandvårdsförsäkringen har den försäkrade rätt att söka vård var som helst hos försäkringsansluten vårdgivare i Sverige, privat eller i landsting.

I samband med att försäkringen ändrades infördes också principen fri prissättning, dvs. varje vårdgivare får fastställa sin egen prislista. Inom varje landsting fastställs en prislista som gäller alla dess landstingskliniker. Tidigare fastställde regeringen efter förslag från Riksförsäkringsverket en tandvårdstaxa som var en maximitaxa för samtliga vårdgivare anslutna till försäkringen.

I två rapporter, RFV redovisar 1999:3 och RFV redovisar 2000:8 beskriver RFV landstingens och i RFV redovisar 1999:9 privattandvårdens prissättning. Undersökningarna visade att alla landsting och flertalet privata vårdgivare hade höjt den genomsnittliga prisnivån.

Det bestående intrycket av undersökningarna var att prisbilden var mycket varierande mellan de olika försäkringskasseområdena. Det förelåg också ett samband mellan resp. landstings prissättning och de privata vårdgivarnas i varje län. Landstingen, som står för drygt 35% av vuxentandvården, verkade lokalt ha varit normerande för prisbilden. Patientens kostnad för samma åtgärd kunde skilja sig med betydande belopp mellan olika län.

För att stimulera ungdomar att fortsätta sköta sina tänder och att bibehålla det fina tandstatus som man uppnått under uppväxtåren med fri tandvård upp till och med 19 år, är tandläkarundersökningarna av 20–29-åringar subventionerade med 106 kronor/undersökning. För personer över 29 år utgår inget stöd för undersökningar i den nya försäkringen.

Riksförsäkringsverket har regeringens uppdrag att följa utvecklingen av den nya tandvårdsförsäkringen. Verket skall bl.a. följa effekterna av den fria prissättningen för patienterna.

#### **Syftet med denna rapport är att studera:**

- vilka förändringar som skett av ett urval av privattandvårdens tandvårdstaxor efter den fria prissättningens införande den 1 januari 1999
- vilka åtgärder som har ökat mest i pris
- prisutvecklingen för de vanligaste behandlingarna i olika åldersgrupper
- förhållandet mellan prishöjningarna för bastandvården och protetik/ortodonti
- förhållandet mellan privattandläkarnas och landstingens priser enligt insamlade prislistor.

## 1.2 Material

RFV samlade in prislistorna från ett urval av privattandläkare utifrån det resultat som erhöles i RFV redovisar 1999:9. I de försäkringskasseområden där det var stora variationer mellan vårdgivarnas priser drogs ett större urval av vårdgivare än i de där det var mindre skillnader mellan priserna.

**Tabell 1** Totalt antal registrerade privat verksamma tandläkare och tandhygienister i olika försäkringskasseområden, antal ingående i urvalet och svarsfrekvens i antal och andel

Fk-område	Totalt antal	Antal i urvalet	Antal svar	Andel svar *
Stockholms län	1 333	51	41	0,88
Uppsala län	105	20	22	1,10
Södermanlands län	92	15	14	0,93
Östergötlands län	133	26	19	0,73
Jönköpings län	98	20	24	1,20
Kronobergs län	85	25	19	0,76
Kalmar län	72	25	22	0,88
Gotlands län	25	10	8	0,80
Blekinge län	52	15	15	1,00
Skåne län	540	30	30	1,00
Hallands län	102	20	19	0,95
Västra Götalands län	646	52	42	0,81
Värmlands län	69	19	18	0,95
Örebro län	81	22	22	1,00
Västmanlands län	80	24	22	0,92
Dalarnas län	64	25	27	1,08
Gävleborgs län	81	19	21	1,11
Västernorrlands län	70	23	21	0,91
Jämtlands län	35	21	19	0,90
Västerbottens län	78	18	18	1,00
Norrbottnens län	51	17	13	0,76
<b>SUMMA</b>	<b>3 892</b>	<b>497</b>	<b>460</b>	

\* I Jönköpings, Uppsala och Gävleborgs försäkringskasseområde är andelen svar större än 1 beroende på att fler privata tandläkare/hygienister varit verksamma hos samma vårdgivare och har angett att de använder samma prislista.

Insamlingen gjordes genom att RFV tillskrev samtliga försäkringskassor med en begäran om att vissa i utskicket numrerade, obundet slumpmässigt utvalda privattandläkare och privat verksamma tandhygienister i respektive län skulle ombedas att skicka in sina gällande prislistor senast den 15 oktober 2000. Vissa tandläkare i tabellen ovan kan vara med mer än en gång beroende på att de är registrerade hos mer än en försäkringskassa.

## 1.3 Metod

RFV har studerat samtliga åtgärder som är jämförbara och som studerades i de tidigare rapporterna. Utseendet på prislistorna är fortfarande mycket olika. En stor andel av prislistorna innehåller latituder (svårighetsgrad) för ett antal åtgärder vilket även denna gång har krävt odontologisk kompetens

för att kunna tolka vad olika latituder innebär. En examinerad tandläkare har gått igenom samtliga prislistor och markerat vad som var jämförbart innan registrering utfördes. En osäkerhetsfaktor i undersökningen är att det ej går att utläsa ur prislistan, i de fall då flera latituder finns för en och samma åtgärd, när de olika latituderna skall användas. Det är också okänt hur ofta man i privattandvården prutar på angivna priser, något som ej är tillåtet i landstingstandvården.

De åtgärder som studerades var samma som studerades i landstingsprislistorna. Samtliga studerade åtgärder finns redovisade i tabellbilagan. Först i tabellbilagan finns en översikt över hur stor prishöjningen varit totalt för hela landet sedan 31 december 1998.

I redovisningen anges medelvärden (aritmetiska medelvärden) liksom medelvärdets procentuella höjning jämfört med taxan sedan år 1998.

Frekvensen av de olika åtgärderna är hämtade från ett material bestående av 5% av samtliga vårdgivares tandvårdsräkningar som vid annat tillfälle samlats in av försäkringskassorna.

#### **1.4 Resultat**

Vissa privattandläkare har även denna gång gjort generella höjningar medan de flesta har gjort höjningar av enbart vissa åtgärder och då ofta för de vanligast förekommande. Endast i ett fåtal fall har man gjort samma höjningar som respektive landsting.

Under varje försäkringskasseområde finns uppgift om vad en undersökning kostar för 20–29-åringar.

Undersökningskostnaden för de som är äldre än 29 år går ej att få fram. Anledningen till detta är att då ingen tandvårdsersättning utgår för undersökning för denna grupp, finns inga regler för vad som skall ingå i åtgärden. Detta har fått till följd att vissa vårdgivare generellt även debiterar särskilt för de röntgenbilder och för den profylax som ingår i den yngre åldersgruppens undersökningsåtgärd. På så sätt får vårdgivaren ut tandvårdsersättning för undersökning av de åldersgrupper som ej skall omfattas av denna ersättning. Denna motsvaras av 134 kronor för 4 röntgenbilder och profylax, åtgärd 22. Den ersättning som utgår för motsvarande åtgärd 11 "Undersökning av 20–29-åring" är 106 kronor.

Prisuppgifter redovisas i bilagan för ett antal utvalda åtgärder för hela riket och för varje försäkringskasseområde samt för de vanligaste behandlingarna och behandlingsåtgärderna.

## 2 Analys av materialet

### 2.1 Kommentarer

En tendens i materialet är, liksom vid den tidigare undersökningen av de privata prislister att de privata tandläkarna har följt landstingens prishöjningar inom respektive län och till och med höjt mer än respektive landsting. Medelpriserna för de privata vårdgivarna ligger för det mesta också något högre än landstingspriserna. Rabatter är dock möjliga att ge av de privata tandläkarna och tandhygienisterna.

Då denna undersökning grundas på ett urval av privata tandläkare i respektive län kan det naturligtvis förekomma priser som är både högre och lägre än de som redogörs för i denna rapport.

För att inga missförstånd skall föreligga om försäkringsersättningen är fråndragen eller ej används alltid totalpriset, dvs. patientavgiften plus tandvårdsersättningen. Begreppet totalpris används även om det i denna rapport syftar till ett uträknat medelpris för respektive försäkringskassaområde. Det belopp som patienten skall betala är totalbeloppet för hela åtgärden minus den tandvårdsersättning som Försäkringskassan betalar.

*Undersökningsåtgärden;* Den beskrivna åtgärden gäller 20–29-åringar och är differentierad. Många privata tandläkare har lagt till en eller flera åtgärder av undersökning av olika svårighetsgrad som är dyrare respektive billigare än den refererade. För att få enhetlighet har normalåtgärden och en enklare undersökningsåtgärd, där sådan finns, beskrivits.

*Profylaxbesök* finns det olika nivåer på i de flesta landsting. Det finns i många fall mer omfattande profylaxbesök som är dyrare än den redovisade normalåtgärden.

*Akutbehandlingar* som redovisas gäller för normalt akutbesök. Det finns i de flesta taxor även en åtgärd för enkel akutbehandling liksom för mer omfattande akutbehandling. Arvodet för den enkla akutbehandlingen redovisas också och motsvarar ca halva priset för normalarvodet. Det har ej gått att finna någon enhetlig linje för när denna åtgärd är tänkt att användas. Vad som innefattas i begreppet normal, enkel eller omfattande akutåtgärd framgår ej av de taxor som har studerats.

I begreppet *fast protetik* nedan innefattas **Inlägg, Krona, Pelare och Hängande led.**

I begreppet *avtagbar protetik* nedan innefattas **Partialprotes, Helprotes och Bettskena.**



## 2.2 Genomsnittspriser för hela riket och länsvisa jämförelser.

En mer fullständig genomgång av prisförändringarna för olika åtgärder i olika län redovisas i tabellerna i bilaga 1.

En diagrammatisk illustration på prisförändringar för fyra olika behandlingar i de olika länen återfinns i bilaga 2.

### Hela riket

Först redovisas höjningen totalt sedan den 31 december 1998 t.o.m. hösten 2000. Därefter redovisas inom parentes den senaste prishöjningen år 2000. Någon jämförelse med landstingens prishöjningar för hela landet har ej gjorts.

#### Bastandvård:

Medelpriset för;

- undersökningar (20–29 år) har ökat med 13% (7%)
- profylax har ökat med 26% (10%)
- extraktion av tand (åtg.31) har ökat med 79% (19%)
- extraktion av ytterligare tand inom samma område som (åtg. 32) har ökat med 212% (1%)
- akutbehandling har ökat med 43% (13%)
- rotfyllningar har ökat med 26–33% (5–7%)
- de vanligaste fyllningarna (kompositfyllningar på fram och kindtänder) har ökat med 43–49% (12–13%)

#### Protetik:

Medelpriset för;

- laboratoriefremställt inlägg, flera ytor, eller krona har ökat med 24% (8%)
- fast protetik har ökat med upp till 34% (12%)
- avtagbar protetik har ökat med upp till 20% (5%)
- implantatoperationer har ökat med 8% (17%)
- implantatprotetik har ökat med 4% (5%)
- timtaxan för allmäntandläkaren har ökat med 52% (11%)

### Stockholms län

Först redovisas höjningen totalt sedan den 31 december 1998 t.o.m. hösten 2000. Därefter redovisas inom parentes den senaste prishöjningen år 2000. **Landstingets höjning i % sedan 31 december 1998 t.o.m. hösten 2000 anges med fet stil vid respektive åtgärd.**

#### Bastandvård:

Medelpriset för;

- undersökningar (20–29 år) har ökat med 8% (3%) **7%**
- profylax har ökat med 34% (12%) **27%**
- extraktion av tand (åtg. 31) har ökat med 76% (7%) **57%**
- extraktion av ytterligare tand inom samma område som (åtg. 32) har ökat med 204% (11%) **177%**
- akutbehandling har ökat med 48% (15%) **38%**

- rotfyllningar har ökat med 30–38% (6–11%) **19%**
- de vanligaste fyllningarna (kompositfyllningar på fram- och kindtänder) har ökat med 43% resp. 49% (10% resp.13%) **38% resp. 25%**

#### Protetik:

Medelpriset för;

- laboratoriefremställt inlägg, flera ytor, eller krona har ökat med 24% (4%) **19%**
- fast protetik har ökat med 22–34% (0–4%) **19%**
- avtagbar protetik har ökat med 14–20% (upp till 4%) **19%**
- implantatoperationer har ökat med 8% (7–15%) **8–14%**
- implantatprotetik har ökat med 4–5% (mellan 0% och –1%) **19%**
- timtaxan för allmäntandläkaren har ökat med 52% (10%) **31%**

#### **Uppsala län**

Först redovisas höjningen totalt sedan den 31 december 1998 t.o.m. hösten 2000. Därefter redovisas inom parentes den senaste prishöjningen år 2000. **Landstingets höjning i % sedan 31 december 1998 t.o.m. hösten 2000 anges med fet stil vid respektive åtgärd.**

#### Bastandvård:

Medelpriset för;

- undersökningar (20–29 år) har ökat med 13% (0%) **13%**
- profylax har ökat med 30% (11%) **13%**
- extraktion av tand (åtg. 31) har ökat med 89% (35%) **65%**
- extraktion av ytterligare tand inom samma område som (åtg. 32) har ökat med 170% (12%) **151%**
- akutbehandling har ökat med 45% (16%) **30%**
- rotfyllningar har ökat med 19–25% (4–7%) **13–14%**
- de vanligaste fyllningarna (kompositfyllningar på fram- och kindtänder) har ökat med 36% resp. 49% (11–17%) **21% resp. 41%**

#### Protetik:

Medelpriset för;

- laboratoriefremställt inlägg, flera ytor, eller krona har ökat med 22% (1%) **4%**
- fast protetik har ökat med upp till 27% (6%) **4%**
- avtagbar protetik har ökat med upp till 23% (8%) **4%**
- implantatoperationer har minskat med 4 %, en höjning från år 1999 med 14% då minskningen var 18% jämfört med 1998 års taxa **15–17%**
- implantatprotetik har ökat med 4–7%, en höjning från år 1999 med 8–11% då sänkningen var ned till 4% jämfört med 1998 års taxa **18–19%**
- timtaxan för allmäntandläkaren har ökat med 46% (10%) **4%**

## Södermanlands län

Först redovisas höjningen totalt sedan den 31 december 1998 t.o.m. hösten 2000. Därefter redovisas inom parentes den senaste prishöjningen år 2000. **Landstingets höjning i % sedan 31 december 1998 t.o.m. hösten 2000 anges med fet stil vid respektive åtgärd.**

### Bastandvård:

Medelpriset för;

- undersökningar (20–29 år) har ökat med 16% (8%) **11%**
- profylax har ökat med 23% (14%) **23%**
- extraktion av tand (åtg. 31) har ökat med 81% (11%) **87%**
- extraktion av ytterligare tand inom samma område som (åtg. 32) har ökat med 73% (–25%) **34%**
- akutbehandling har ökat med 45% (7%) **46%**
- rotfyllningar har ökat med 21–30% (0–2%) **15–22%**
- de vanligaste fyllningarna (kompositfyllningar på fram- och kindtänder) har ökat med 46% resp. 45% (13% resp. 3%) **56% resp. 26%**

### Protetik:

Medelpriset för;

- laboratoriefremställt inlägg, flera ytor, eller krona har ökat med 24% (5%) **17%**
- fast protetik har ökat med upp till 24% (4%) **17%**
- avtagbar protetik har ökat med upp till 18% (3%) **12%**
- implantatoperationer har minskat ned till 5% (7 %) **5–6%**
- implantatprotetik (fast) varierar mellan –11 och 17% (0–17%) **8–9%**
- timtaxan för allmäntandläkaren har ökat med 58% (2%) **32%**

## Östergötlands län

Först redovisas höjningen totalt sedan den 31 december 1998 t.o.m. hösten 2000. Därefter redovisas inom parentes den senaste prishöjningen år 2000. **Landstingets höjning i % sedan 31 december 1998 t.o.m. hösten 2000 anges med fet stil vid respektive åtgärd.**

### Bastandvård:

Medelpriset för;

- undersökningar (20–29 år) har ökat med 18% (16%) **–5%**
- profylax har ökat med 16% (7%) **18%**
- extraktion av tand (åtg. 31) har ökat med 69% (20%) **50%**
- extraktion av ytterligare tand inom samma område som (åtg. 32) har ökat med 73% (–25%) **101%**
- akutbehandling har ökat med 42% (22%) **24%**
- rotfyllningar har ökat med 26–31% (4–6%) **14–23%**
- de vanligaste fyllningarna (kompositfyllningar på fram- och kindtänder) har ökat med 39% resp. 53% (15% resp. 14%) **35% resp. 67%**

### Protetik:

Medelpriset för;

- laboratoriefremställt inlägg, flera ytor, eller krona har ökat med 19% (7%) **13%**

- fast protetik har ökat med upp till 25% (3–8%) **13%**
- avtagbar protetik har ökat med upp till 18% (0%) **22%**
- implantatoperationer har minskat med 11–13% (6–8%) **9–12%**
- implantatprotetik har minskat med ned till 12% (–4%) **9%**
- timtaxan för allmäntandläkaren har ökat med 67% (20%) **42%**

### **Jönköpings län**

Först redovisas höjningen totalt sedan den 31 december 1998 t.o.m. hösten 2000. Därefter redovisas inom parentes den senaste prishöjningen år 2000. **Landstingets höjning i % sedan 31 december 1998 t.o.m. hösten 2000 anges med fet stil vid respektive åtgärd.**

#### Bastandvård:

Medelpriset för;

- undersökningar (20–29 år) har ökat med 10% (10%) **4%**
- profylax har ökat med 16% (0%) **18%**
- extraktion av tand (åtg. 31) har ökat med 88% (30%) **42%**
- extraktion av ytterligare tand inom samma område som (åtg.32) har ökat med 262% (101%) **168%**
- akutbehandling har ökat med 90% (76%) **17%**
- rotfyllningar har ökat med 26–32% (9–12%) **11%**,
- de vanligaste fyllningarna (kompositfyllningar på fram- och kindtänder) har ökat med 48% (25% resp.15%) **28% resp. 25%**

#### Protetik:

Medelpriset för;

- laboratoriefremställt inlägg, flera ytor, eller krona har ökat med 26% (8%) **19%**
- fast protetik har ökat med upp till 44% (21%) **19%**
- avtagbar protetik har ökat upp till 28% (7%) **26%**
- implantatoperationer varierar mellan –2 och 2% (12–16%) **8%**
- implantatprotetik har ökat med 3–5% (7–9%) **–3%**
- timtaxan för allmäntandläkaren har ökat med 49% (10%) **42%**

### **Kronobergs län**

Först redovisas höjningen totalt sedan den 31 december 1998 t.o.m. hösten 2000. Därefter redovisas inom parentes den senaste prishöjningen år 2000. **Landstingets höjning i % sedan 31 december 1998 t.o.m. hösten 2000 anges med fet stil vid respektive åtgärd.**

#### Bastandvård:

Medelpriset för;

- undersökningar (20–29 år) har ökat med 12% (7%) **9%**
- profylax har ökat med 32% (18%) **28%**
- extraktion av tand (åtg. 31) har ökat med 72% (26%) **82%**
- extraktion av ytterligare tand inom samma område som (åtg. 32) har ökat med 197% (66%) **160%**
- akutbehandling har ökat med 39% (9%) **36%**
- rotfyllningar har ökat med 20–35% (7%) **13–28%**

- de vanligaste fyllningarna (kompositfyllningar på fram- och kindtänder) har ökat med 38% resp. 36% (13 resp. 12%) **31% resp. 27%**

#### Protetik:

Medelpriset för;

- laboratoriefremställt inlägg, flera ytor, eller krona har ökat med 20% (11%) **11%**
- fast protetik har ökat med upp till 30% (27%) **14%**
- avtagbar protetik har ökat med upp till 21% (10%) **5%**
- implantatoperationer har ökat med 2–6% (10–14%) **–2%**
- implantatprotetik har ökat med 6–7% (14–15%) **20–21%**
- timtaxan för allmäntandläkaren har ökat med 56% (24%) **52%**

#### **Kalmar län**

Först redovisas höjningen totalt sedan den 31 december 1998 t.o.m. hösten 2000. Därefter redovisas inom parentes den senaste prishöjningen år 2000. **Landstingets höjning i % sedan 31 december 1998 t.o.m. hösten 2000 anges med fet stil vid respektive åtgärd.**

#### Bastandvård:

Medelpriset för;

- undersökningar (20–29 år) har ökat med 14% (6%) **18%**
- profylax har ökat med 24% (–8%) **18%**
- extraktion av tand (åtg. 31) har ökat med 53% (11%) **15%**
- extraktion av ytterligare tand inom samma område som (åtg. 32) har ökat med 172% (25%) **81%**
- akutbehandling har ökat med 28% (3%) **18%**
- rotfyllningar har ökat med 16–23% (4%) **18%**
- de vanligaste fyllningarna (kompositfyllningar på fram- och kindtänder) har ökat med 37% resp. 44% (12%) **17% resp. 28%**

#### Protetik:

Medelpriset för;

- laboratoriefremställt inlägg, flera ytor, eller krona har ökat med 16% (6%) **9%**
- fast protetik har ökat med upp till 27% (6%) **9%**
- avtagbar protetik har ökat med upp till 16% (1%) **9%**
- implantatoperationer har ökat med 2–3% (15–16%) **8%**
- implantatprotetik har ökat med upp till 3% (6%) **6%**
- timtaxan för allmäntandläkaren har ökat med 37% (7%) **15%**

#### **Gotland**

Först redovisas höjningen totalt sedan den 31 december 1998 t.o.m. hösten 2000. Därefter redovisas inom parentes den senaste prishöjningen år 2000. **Landstingets höjning i % sedan 31 december 1998 t.o.m. hösten 2000 anges med fet stil vid respektive åtgärd.**

#### Bastandvård:

Medelpriset för;

- undersökningar (20–29 år) har ökat med 33% (28%) **16%**

- profylax har minskat med 13% (10%) **16%**
- extraktion av tand (åtg. 31) har ökat med 65% (31%) **16%**
- extraktion av ytterligare tand inom samma område som (åtg. 32) har ökat med 300% (139%) **16%**
- akutbehandling har ökat med 49% (29%) **16%**
- rotfyllningar har ökat med 23–29% (0–3%) **16%**
- de vanligaste fyllningarna (kompositfyllningar på fram- och kindtänder) har ökat med 38% resp. 39% (16%) **18% resp. 16%**

#### Protetik:

Medelpriset för;

- laboratoriefremställt inlägg, flera ytor, eller krona har ökat med 33% (15%) **16%**
- fast protetik har ökat med upp till 46% (6%) **16%**
- avtagbar protetik har ökat med upp till 29% (10%) **16%**
- implantatkirurgi och implantatprotetik, uppgifter saknas
- timtaxan för allmäntandläkaren har ökat med 20% (–25%) **16%**

#### **Blekinge län**

Först redovisas höjningen totalt sedan den 31 december 1998 t.o.m. hösten 2000. Därefter redovisas inom parentes den senaste prishöjningen år 2000. **Landstingets höjning i % sedan 31 december 1998 t.o.m. hösten 2000 anges med fet stil vid respektive åtgärd.**

#### Bastandvård:

Medelpriset för;

- undersökningar (20–29 år) har ökat med 10% (6%) **15%**
- profylax har ökat med 23% (15%) **25%**
- extraktion av tand (åtg. 31) har ökat med 62% (24%) **25%**
- extraktion av ytterligare tand inom samma område som (åtg. 32) har ökat med 260% (23%) **256%**
- akutbehandling har ökat med 35% (16%) **25%**
- rotfyllningar har ökat med 20–24% (5–8%) **15–20%**
- de vanligaste fyllningarna (kompositfyllningar på fram- och kindtänder) har ökat med 32% resp. 39% (6% resp. 13%) **25–27%**

#### Protetik:

Medelpriset för;

- laboratoriefremställt inlägg, flera ytor, eller krona har ökat med 17% (8%) **10%**
- fast protetik har ökat med upp till 22% (9%) **10%**
- avtagbar protetik har ökat med 21% (13%) **10%**
- implantatoperationer har ökat med 4% (mellan –3% och 8%) **25%**
- implantatprotetik har minskat med mellan –1% och –4% (3–6%) **25%**
- timtaxan för allmäntandläkaren har ökat med 43% (10%) **29%**

## Skåne län

Först redovisas höjningen totalt sedan den 31 december 1998 t.o.m. hösten 2000. Därefter redovisas inom parentes den senaste prishöjningen år 2000. **Landstingets höjning i % sedan 31 december 1998 t.o.m. hösten 2000 anges med fet stil vid respektive åtgärd.**

### Bastandvård:

Medelpriset för;

- undersökningar (20–29 år) har ökat med 10% (4%) **0%**
- profylax har ökat med 43% (18%) **25%**
- extraktion av tand (åtg. 31) har ökat med 83% (27%) **15%**
- extraktion av ytterligare tand inom samma område som (åtg. 32) har ökat med 216% (26%) **172%**
- akutbehandling har ökat med 47% **49%**
- rotfyllningar har ökat med 47–55% (7–10%) **48%**
- de vanligaste fyllningarna (kompositfyllningar på fram- och kindtänder) har ökat med 26 resp. 61% (2–11%) **7–70%**

### Protetik:

Medelpriset för;

- laboratoriefremställt inlägg, flera ytor, eller krona har ökat med 24% (3%) **21%**
- fast protetik har ökat med upp till 24% (3%) **21%**
- avtagbar protetik har ökat med 34% (22%) **7%**
- implantatoperationer har ökat med mellan 12 och 46% (19–44%) **7%**
- implantatprotetik har ökat med 13–14% (9–10%) **7%**
- timtaxan för allmäntandläkaren har ökat med 62% (7%) **45%**

## Hallands län

Först redovisas höjningen totalt sedan den 31 december 1998 t.o.m. hösten 2000. Därefter redovisas inom parentes den senaste prishöjningen år 2000. **Landstingets höjning i % sedan 31 december 1998 t.o.m. hösten 2000 anges med fet stil vid respektive åtgärd.**

### Bastandvård:

Medelpriset för;

- undersökningar (20–29 år) har ökat med 10% (4%) **12%**
- profylax har ökat med 26% (17%) **6%**
- extraktion av tand (åtg. 31) har ökat med 71% (15%) **66%**
- extraktion av ytterligare tand inom samma område som (åtg. 32) har ökat med 211% (16%) **382%**
- akutbehandling har ökat med 40% (21%) **20%**
- rotfyllningar har ökat med 24–31% (7–9%) **29–46%**
- de vanligaste fyllningarna (kompositfyllningar på fram- och kindtänder) har ökat med 49% resp. 45% (17% resp. 10%) **78% resp. 16%**

### Protetik:

Medelpriset för;

- laboratoriefremställt inlägg, flera ytor, eller krona har ökat med 23% (13%) **15%**

- fast protetik har ökat med upp till 56% (35%) **36%**
- avtagbar protetik har ökat med upp till 21% (9%) **31%**
- implantatoperationer och implantatprotetik har samma pris som 1998, mellan **-2% och -7%**
- timtaxan för allmäntandläkaren har ökat med 47% (0%) **52%**

### Västra Götaland

Först redovisas höjningen totalt sedan den 31 december 1998 t.o.m. hösten 2000. Därefter redovisas inom parentes den senaste prishöjningen år 2000. **Landstingets höjning i % sedan 31 december 1998 t.o.m. hösten 2000 anges med fet stil vid respektive åtgärd.**

#### Bastandvård:

Medelpriset för;

- undersökningar (20–29 år) har ökat med 14% (3%) **12%**
- profylax har ökat med 29% (22%) **12%**
- extraktion av tand (åtg.31) har ökat med 73% (8%) **69%**
- extraktion av ytterligare tand inom samma område som (åtg. 32) har ökat med 240% (31%) **235%**
- akutbehandling har ökat med 36% (9%) **30%**
- rotfyllningar har ökat med 27–33% (6–8%) **23–32%**
- de vanligaste fyllningarna (kompositfyllningar på fram- och kindtänder) har ökat med 54% resp. 51% (14% resp. 7%) **56% resp. 43%**

#### Protetik:

Medelpriset för;

- laboratoriefremställt inlägg, flera ytor, eller krona har ökat med 24% (11%) **12%**
- fast protetik har ökat med upp till 41% (15%) **22%**
- avtagbar protetik har ökat med 22% (6%) **20%**
- implantatoperationer har ökat med 3–12% (7–12%) **11–20%**
- implantatprotetik har ökat med 1–11% (5–15%) **13%**
- timtaxan för allmäntandläkaren har ökat med 48% (7%) **29%**

### Värmlands län

Först redovisas höjningen totalt sedan den 31 december 1998 t.o.m. hösten 2000. Därefter redovisas inom parentes den senaste prishöjningen år 2000. **Landstingets höjning i % sedan 31 december 1998 t.o.m. hösten 2000 anges med fet stil vid respektive åtgärd.**

#### Bastandvård:

Medelpriset för;

- undersökningar (20–29 år) har ökat med 23% (10%) **32%**
- profylax har ökat med 31% (20%) **17%**
- extraktion av tand (åtg. 31) har ökat med 93% (23%) **97%**
- extraktion av ytterligare tand inom samma område som (åtg. 32) har ökat med 189% (20%) **252%**
- akutbehandling har ökat med 61% (19%) **54%**
- rotfyllningar har ökat med 28–42% (7–13%) **18–45%**



- de vanligaste fyllningarna (kompositfyllningar på fram- och kindtänder) har ökat med 53% resp. 56% (17% resp. 13%) **70% resp. 25%**

#### Protetik:

Medelpriset för;

- laboratoriefremställt inlägg, flera ytor, eller krona 29% (9%) **17%**
- fast protetik har ökat med upp till 40% (14%) **42%**
- avtagbar protetik ha ökat med upp till 31% (5%) **40%**
- implantatoperationer har ökat med 4–8% (20–24%) **14–15%**
- implantatprotetik har ökat med 11–16% (12–17%) **15–17%**
- timtaxan för allmäntandläkaren har ökat med 47% (11%) **41%**

### **Örebro län**

Först redovisas höjningen totalt sedan den 31 december 1998 t.o.m. hösten 2000. Därefter redovisas inom parentes den senaste prishöjningen år 2000. **Landstingets höjning i % sedan 31 december 1998 t.o.m. hösten 2000 anges med fet stil vid respektive åtgärd.**

#### Bastandvård:

Medelpriset för;

- undersökningar (20–29 år) har ökat med 9% (9%) **13%**
- profylax har ökat med 9% (–2%) **22%**
- extraktion av tand (åtg. 31) har ökat med 76% (17%) **73%**
- extraktion av ytterligare tand inom samma område som (åtg. 32) har ökat med 269% (30%) **339%**
- akutbehandling har ökat med 38% (10%) **46%**
- rotfyllningar har ökat med 23–24% (8–11%) **18%**
- de vanligaste fyllningarna (kompositfyllningar på fram- och kindtänder) har ökat med 49% resp. 42% (19% resp. 5%) **56% resp. 46%**

#### Protetik:

Medelpriset för;

- laboratoriefremställt inlägg, flera ytor, eller krona har ökat med 18% (4%) **21%**
- fast protetik har ökat med upp till 30% (7%) **37%**
- avtagbar protetik har ökat med upp till 29% (16%) **36%**
- implantatoperationer har ökat med 12–15% (24–27%) **18%**
- implantatprotetik har minskat med 3% (2%) **18%**
- timtaxan för allmäntandläkaren har ökat med 40 (8%) **34%**

### **Västmanlands län**

Först redovisas höjningen totalt sedan den 31 december 1998 t.o.m. hösten 2000. Därefter redovisas inom parentes den senaste prishöjningen år 2000. **Landstingets höjning i % sedan 31 december 1998 t.o.m. hösten 2000 anges med fet stil vid respektive åtgärd.**

#### Bastandvård:

Medelpriset för;

- undersökningar (20–29 år) har ökat med 14% (8%) **15%**
- profylax har ökat med 22% (18%) **15%**

- extraktion av tand (åtg. 31) har ökat med 80% (31%) **50%**
- extraktion av ytterligare tand inom samma område som (åtg. 32) har ökat med 254% (131%) **164%**
- akutbehandling har ökat med 29% (6%) **15%**
- rotfyllningar har ökat med 23–27% (10–11%) **14%**
- de vanligaste fyllningarna (kompositfyllningar på fram- och kindtänder) har ökat med 35% resp. 39% (18% resp. 19%) **14%**

#### Protetik:

Medelpriset för;

- laboratoriefremställt inlägg, flera ytor, eller krona har ökat med 20% (9%) **14%**
- fast protetik har ökat med upp till 23% (9%) **14%**
- avtagbar protetik har ökat med 21% (10%) **14%**
- implantatoperationer är oförändrade eller har minskat med 2% (15–17%) **14%**
- implantatprotetik har ökat med 6–7% (15–16%) **14%**
- timtaxan för allmäntandläkaren har ökat med 54% (19%) **18%**

#### **Dalarna**

Först redovisas höjningen totalt sedan den 31 december 1998 t.o.m. hösten 2000. Därefter redovisas inom parentes den senaste prishöjningen år 2000. **Landstingets höjning i % sedan 31 december 1998 t.o.m. hösten 2000 anges med fet stil vid respektive åtgärd.**

#### Bastandvård:

Medelpriset för;

- undersökningar har ökat med 11% (6%) **0–9%**
- profylax har ökat med 32% (27%) **10%**
- extraktion av tand (åtg. 31) har ökat med 104% (38%) **83%**
- extraktion av ytterligare tand inom samma område som (åtg. 32) har ökat med 231% (143%) **60%**
- akutbehandling har ökat med 64% (29%) **38%**
- rotfyllningar har ökat med 27–39% (10–18%) **13–18%**
- de vanligaste fyllningarna (kompositfyllningar på fram- och kindtänder) har ökat med 50 resp. 74% (18% resp. 37%) **48% resp. 27%**

#### Protetik:

Medelpriset för;

- laboratoriefremställt inlägg, flera ytor, eller krona har ökat med 28% (15%) **13%**
- fast protetik har ökat med upp till 50% (31%) **13%**
- avtagbar protetik har ökat med upp till 19% (9%) **3%**
- implantatoperationer har minskat med totalt 2–19% (tidigare minskning var 8%) **mellan –2% och 25%**
- implantatprotetik har ökat med 1–4% (9–12%) **mellan –7% och 12%**
- timtaxan för allmäntandläkaren har ökat med 70% (25%) **15%**

## Gävleborgs län

Först redovisas höjningen totalt sedan den 31 december 1998 t.o.m. hösten 2000. Därefter redovisas inom parentes den senaste prishöjningen år 2000. **Landstingets höjning i % sedan 31 december 1998 t.o.m. hösten 2000 anges med fet stil vid respektive åtgärd.**

### Bastandvård:

Medelpriset för;

- undersökningar (20–29 år) har ökat med 5% (6%) **2%**
- profylax har ökat med 24% (8%) **20%**
- extraktion av tand (åtg. 31) har ökat med 80% (22%) **93%**
- extraktion av ytterligare tand inom samma område som (åtg. 32) har ökat med 169% (37%) **106%**
- akutbehandling har ökat med 40% (10%) **51%**
- rotfyllningar har ökat med 28–29% (8–11%) **20–27%**
- de vanligaste fyllningarna (kompositfyllningar på fram- och kindtänder) har ökat med 32% resp. 34% (10% resp. 6%) **49% resp. 22%**

### Protetik:

Medelpriset för;

- laboratoriefremställt inlägg, flera ytor, eller krona har ökat med 14% (9%) **15%**
- fast protetik har ökat med upp till 25% (12%) **15%**
- avtagbar protetik har ökat med upp till 12% (6%) **5%**
- implantatoperationer har varierar med priser mellan –2% och 3% i förhållande till år 1998 vilket innebär en höjning med ca 17% sedan år 1999 **4–5%**
- implantatprotetik har ökat med 5% (8%) **2–3%**
- timtaxan för allmäntandläkaren har ökat med 32% (–3%) **15%**

## Västernorrlands län

Först redovisas höjningen totalt sedan den 31 december 1998 t.o.m. hösten 2000. Därefter redovisas inom parentes den senaste prishöjningen år 2000. **Landstingets höjning i % sedan 31 december 1998 t.o.m. hösten 2000 anges med fet stil vid respektive åtgärd.**

### Bastandvård:

Medelpriset för;

- undersökningar (20–29 år) har ökat med 12% (2%) **5%**
- profylax har minskat med 27% (15%) **11%**
- extraktion av tand (åtg. 31) har ökat med 76% (7%) **37%**
- extraktion av ytterligare tand inom samma område som (åtg. 32) har ökat med 137% (24%) **0%**
- akutbehandling har ökat med 38% (4%) **21%**
- rotfyllningar har ökat med 27–29% (3–4%) **16–21%**
- de vanligaste fyllningarna (kompositfyllningar på fram- och kindtänder) har ökat med 35% resp. 40% ( 7% resp. –1%) **17% resp. 60%**

Protetik:

Medelpriset för;

- laboratoriefremställt inlägg, flera ytor, eller krona har ökat med 25% (4%) **16%**
- fast protetik har ökat med upp till 30% (–5%) **16%**
- avtagbar protetik har ökat med upp till 24% (–7%) **5%**
- implantatoperationer har oförändrat pris sedan 1998 (15% sedan 1999) **4%**
- implantatprotetik har ökat med 5% (6%) **4%**
- timtaxan för allmäntandläkaren har ökat med 67% (2%) **45%**

**Jämtlands län**

Först redovisas höjningen totalt sedan den 31 december 1998 t.o.m. hösten 2000. Därefter redovisas inom parentes den senaste prishöjningen år 2000. **Landstingets höjning i % sedan 31 december 1998 t.o.m. hösten 2000 anges med fet stil vid respektive åtgärd.**

Bastandvård:

Medelpriset för;

- undersökningar (20–29 år) har ökat med 21% (7%) **7%**
- profylax har ökat med 22% (–5%) **5%**
- extraktion av tand (åtg. 31) har ökat med 88% (16%) **91%**
- extraktion av ytterligare tand inom samma område som (åtg. 32) har ökat med 262% (114%) **14%**
- akutbehandling har ökat med 62% (21%) **16%**
- rotfyllningar har ökat med 26–35% (4–7%) **4–21%**
- de vanligaste fyllningarna (kompositfyllningar på fram- och kindtänder) har ökat med 57% resp. 70% (17% resp. 22%) **18% resp. 60%**

Protetik:

Medelpriset för;

- laboratoriefremställt inlägg, flera ytor, eller krona har ökat med 26% (–2%) **13%**
- fast protetik har ökat med upp till 52% (7%) **13%**
- avtagbar protetik har ökat med upp till 32% (12%) **0%**
- implantatoperationer har varierat mellan –6 och 2% (16–24%) **10%**
- implantatprotetik har minskat med mellan 3 och 7% (mellan –5% och –9%) **8%**
- timtaxan för allmäntandläkaren har ökat med 79% (–1%) **45%**

**Västerbottens län**

Först redovisas höjningen totalt sedan den 31 december 1998 t.o.m. hösten 2000. Därefter redovisas inom parentes den senaste prishöjningen år 2000. **Landstingets höjning i % sedan 31 december 1998 t.o.m. hösten 2000 anges med fet stil vid respektive åtgärd.**

Bastandvård:

Medelpriset för;

- undersökningar (20–29 år) har ökat med 9% (8%) **18%**
- profylax har ökat med 22% (6%) **18%**

- extraktion av tand (åtg. 31) har ökat med 75% (25%) **69%**
- extraktion av ytterligare tand inom samma område som (åtg. 32) har ökat med 177% (72%) **127%**
- akutbehandling har ökat med 47% (30%) **47%**
- rotfyllningar har ökat med 15–24% (3–6%) **11–18%**
- de vanligaste fyllningarna (kompositfyllningar på fram- och kindtänder) har ökat med 45% resp. 44% (20 resp. 14%) **43% resp. 33%**

#### Protetik:

Medelpriset för;

- laboratoriefremställt inlägg, flera ytor, eller krona har ökat med 27% (11%) **29%**
- fast protetik har ökat med upp till 38% (16%) **42%**
- avtagbar protetik har ökat med upp till 13% (1%) **7%**
- implantatoperationer varierar mellan –7% och 7% (10–20%) **11–13%**
- implantatprotetik varierar mellan –6% och 2% (1–9%) **14–15%**
- timtaxan för allmäntandläkaren har ökat med 52% (19%) **36%**

#### **Norrbottnens län**

Först redovisas höjningen totalt sedan den 31 december 1998 t.o.m. hösten 2000. Därefter redovisas inom parentes den senaste prishöjningen år 2000. **Landstingets höjning i % sedan 31 december 1998 t.o.m. hösten 2000 anges med fet stil vid respektive åtgärd.**

#### Bastandvård:

Medelpriset för;

- undersökningar (20–29 år) har ökat med 14% (4%) **15%**
- profylax har ökat med 27% (10%) **15%**
- extraktion av tand (åtg. 31) har ökat med 84% (12%) **87%**
- extraktion av ytterligare tand inom samma område som (åtg. 32) har ökat med 290% (86%) **165%**
- akutbehandling har ökat med 41% (7%) **19%**
- rotfyllningar har ökat med 17–32% (3–8 %) **9–26%**
- de vanligaste fyllningarna (kompositfyllningar på fram- och kindtänder) har ökat med 53% resp. 38% (30% resp. 7%) **20% resp. 31%**

#### Protetik:

Medelpriset för;

- laboratoriefremställt inlägg, flera ytor, eller krona har ökat med 22% (13%) **10%**
- fast protetik har ökat med upp till 32% (18%) **10%**
- avtagbar protetik har ökat med upp till 24% (17%) **17%**
- implantatoperationer har ökat med 60–100% (78–118%) **6%**
- implantatprotetik har ökat med 7% (14%) **8%**
- timtaxan för allmäntandläkaren har ökat med 6 % (19%) **29%**

## 2.3 Bastandvård

### Jämförelser av totalpriset inom olika åtgärdsrubriker för olika kassaområden

Det belopp som patienten skall betala är totalbeloppet för hela åtgärden minus den tandvårdsersättning som Försäkringskassan betalar. Denna tandvårdsersättning betalas direkt till vårdgivaren och storleken av den återfinns i bilagans andra spalt. Tandvårdsersättningen räknades ut som 30% av 1998 års tandvårdstaxa.

#### Undersökning

Anledningen till att endast priset för 20–29-åringar har undersökts är att det utgår tandvårdsersättning om 106 kronor för denna grupp, men ej för de som är äldre.

Billigast är undersökning i Gävleborgs län, 371 kronor och i Stockholm, 381 kronor.

Dyrast är Gotland med 466 kronor, Värmland med 433 kronor och Jämtland med 426 kronor.

De flesta privattandläkare ligger mellan 385 och 400 kronor.

Hos de flesta privattandläkare finns det olika arvodesnivåer för undersökningar, enkla och omfattande undersökningar. Priserna varierar där så att en enkel undersökning är ca 150–200 kronor billigare och en omfattande undersökning är ca 200–300 kronor dyrare än normalundersökningen.

#### Röntgenbilder

Priset för denna åtgärd var 22 kronor år 1998.

Privattandläkarna i Västerbotten ligger tillsammans med Blekinges och Skånes privattandläkare fortfarande lägst i pris för enstaka röntgenbild med 26 respektive 27 kronor.

Det högsta priset för enstaka röntgenbild är i Örebro och Halland med 34 resp. 33 kronor vilket motsvarar en höjning på drygt 50%.

Hos de flesta privattandläkare ligger priserna mellan 27 och 30 kronor.

#### Komplett röntgenundersökning för hela munhålan

Priset för denna åtgärd var 408 kronor år 1998.

Privattandläkarna i Västerbotten är billigast med ett pris på 434 kronor. I Norrbotten kostar det 450 kronor.

De högsta priserna för denna åtgärd är i Gävleborgs län med 531 kronor, en höjning med 30% och i Örebro liksom på Gotland med 510 kronor, +25%.

De flesta totalpriserna ligger mellan 460 kronor och 490 kronor.

#### Profylax (normaltaxa)

Priset för denna åtgärd var 352 kronor år 1998.

Det lägsta priset återfinns nu i Örebro där totalkostnaden för ett profylaxbesök är 382 kronor. På Gotland kostar det 400 kronor, i Jönköping och Östergötland 409 kronor.

Skåne har det högsta totalpriset med 503 kronor, +53%, medan Stockholms totalpris är 472 kronor, +34%.

De flesta priserna ligger mellan 410 kronor och 440 kronor.

*Extraktion (tandutdragning) normalsvår*

Priset för denna åtgärd var 275 kronor år 1998.

Samtliga studerade privattandläkare har gjort prishöjningar för denna åtgärd.

Lägst höjning har Kalmar gjort, 53%, till 422 kronor, näst lägst Blekinge 62%, till 445 kronor.

Störst höjning har man gjort i Dalarna med 104% till 560 kronor, i Värmland med 93%, till 531 kronor och i Jämtland med 90% till 521 kronor.

Många privattandläkare har i samband med den fria taxesättningen infört olika latituder, svårighetsgrad, inom denna rubrik. Detta gör jämförelser svåra eftersom det av taxorna ej framgår när de olika latituderna används.

*Ytterligare extraktion i samma käkområde som den första, vid samma tillfälle*

Priset för denna åtgärd var 77 kronor år 1998.

Åtgärden används i samband med extraktion av ytterligare tand/tänder i samma käkkvadrant med samma bedövnings utbredningsområde som den första extraherade tanden i området.

Samtliga priser för privattandläkarna har ökat.

Det totalpris som ökat minst är därefter Södermanlands med en ökning på 73% till 133 kronor och Gävleborg och Uppsala med en ökning på 169–170% till 207 kronor.

De största höjningarna har gjorts på Gotland med 300% till 308 kronor och i Norrbotten med 290% till 301 kronor.

*Kirurgisk behandling vid tandlossning*

Priset för denna åtgärd var 991 kronor år 1998.

Samtliga studerade privattandläkare har höjt sina totalpriser inom denna åtgärd.

Den lägsta höjningen har gjorts i Kalmar med 18% till 1 165 kronor och Uppland med 19% till 1 179 kronor.

Den största höjningen av totalpriset har gjorts i Östergötland med 59% till 1 575 kronor, i Norrbotten med 56% till 1 546 kronor.

De flesta priserna varierar mellan 1 200 och 1 300 kronor.

*Operativt avlägsnande av tand (vanligen visdomstand)*

Priset för denna åtgärd var 991 kronor år 1998.

Samtliga studerade privattandläkare har höjt sina priser inom denna åtgärd som år

Den lägsta höjningen har gjorts i Halland med 20% till 1 189 kronor, Gotland till 1 194 kronor och Kronoberg med 21% till 1 203 kronor.

Den största höjningen av totalpriset har gjorts i Norrbotten med 59% till 1 572 kronor och i Jönköping med 42% till 1 408 kronor.

De flest priserna ligger runt 1 250 kronor och 1 350 kronor.

### Rotfyllningar

Samtliga studerade privattandläkare har höjt sina totalpriser på nedan nämnda rotfyllningsåtgärder.

#### *1- kanaliga tänder*

Priset för denna åtgärd var 1 057 kronor år 1998.

Totalpriserna har höjts minst på Gotland, i Kalmar och i Örebro med 23% till ca 1 300 kronor.

De största höjningarna har gjorts i Skåne med 51% till 1 593 kronor och i Dalarna med 38% till 1 463 kronor.

De flesta totalpriserna ligger mellan 1 350 kronor och 1 430 kronor.

#### *2- kanaliga tänder*

Priset för denna åtgärd var 1 244 kronor år 1998.

Totalpriserna har höjts minst i Kalmar med 23% till 1 536 kronor, i Örebro, Uppland och Västerbotten med 24% till ca 1 545 kronor.

De största höjningarna har gjorts i Skåne med 55% till 1 933 kronor och i Värmland med 42% till 1 771 kronor.

De flesta totalpriserna ligger mellan 1 600 kronor och 1 750 kronor.

#### *3- kanaliga tänder*

Priset för denna åtgärd var 1 839 kronor år 1998.

Totalpriserna har höjts minst i Västerbotten med 15% till 2 122 kronor, i Kalmar med 16% till 2 141 kronor och i Norrbotten med 17% till 2 153 kronor.

Den största höjningen har gjorts i Skåne med 47% till 2 711 kronor.

De flesta totalpriserna ligger mellan 2 200 kronor och 2 400 kronor.

### Framtandsfyllningar med komposit

Priset för denna åtgärd var 298 kronor år 1998.

Samtliga studerade privattandläkare har höjt sina priser för denna åtgärden. Totalpriserna har höjts minst i Skåne, +26%, till 376 kronor, i Blekinge och i Gävleborgs län med 32% till 393 kronor.

De största höjningarna har gjorts i Jämtland med 57% till 466 kronor och i Västra Götaland med 54% till 459 kronor.

De flesta studerade privattandläkare totalpriser varierade mellan 400 kronor och 440 kronor.

#### *Kompositfyllning på kindtand*

Priset för denna åtgärd var 433 kronor år 1998.

Samtliga studerade privattandläkare har höjt sina priser för denna åtgärd. Totalpriserna har höjts minst i Gävleborgs län, +34%, till 580 kronor och i Kronobergs län, +36%, till 591 kronor

De största höjningarna har gjorts i Dalarna med 74% till 752 kronor och i Jämtland med 70% till 736 kronor.

De flesta studerade privattandläkares totalpriser varierar mellan 600 kronor och 700 kronor.



### *Kompositfyllning på oxeltand*

Priset för denna åtgärd var 604 kronor år 1998.

De flesta studerade privattandläkare har differentierade priser mellan ”kompositfyllning på kindtand” och på ”oxeltand”.

Totalpriset har höjts minst i Blekinge och på Gotland med 7%, till 644–648 kronor samt i Uppland med 8% till 653 kronor.

De största höjningarna har gjorts i Dalarna med 34% till 808 kronor och i Jämtland med 30% till 786 kronor.

De flesta studerade privattandläkares totalpriser varierar mellan 680 kronor och 730 kronor.

### *Akutbehandling, normalsvår*

Priset för denna åtgärd var 352 kronor år 1998.

Samtliga studerade privattandläkare har höjt sina priser.

Lägst höjning av totalpriset är det i Kalmar med 28% till 451 kronor och i Västmanland med 29% till 454 kronor.

I Dalarna har man höjt mest med 64% till 576 kronor följt av Jämtland med 62% till 571 kronor och Värmland med 61% till 568 kronor.

Totalpriset för en normalsvår akutbehandling varierar således mellan 451 kronor och 576 kronor.

De flesta studerade privattandläkares totalpriser varierar mellan 475 kronor och 530 kronor.

## **2.4           Protetik**

### **Jämförelser av totalpriser för olika åtgärder inom olika kassaområden**

År 1998 ersatte försäkringen inte någon behandling upp till en kostnad av 1 300 kronor, självrisk, därefter utgick 35% ersättning upp till 13 500 kronor. För behandlingskostnad över 13 500 kronor utgick 70% ersättning.

Nedan görs en jämförelse med vad den relaterade protetiken skulle ha kostat år 1998.

Det belopp som patienten skall betala är totalbeloppet för hela åtgärden minus den tandvårdsersättning som Försäkringskassan betalar. Dock avgår från detta belopp ett karensbelopp på 3 500 kronor innan patienten får del av denna försäkringsersättning. Tandvårdsersättningen betalas sedan direkt till vårdgivaren och storleken av den återfinns i bilagans andra spalt.

### *Krona, enstaka (exkl. material)*

Totalpriset för en krona var år 1998 2 383 kronor.

Samtliga studerade privattandläkare har höjt sina priser för denna åtgärd.

Den lägsta höjningen har gjorts i Gävleborgs län med 14% till 2 719 kronor och i Kalmar med 16% till 2 755 kronor.

Den största höjningen har gjorts i Jämtland med 39% till 3 323 kronor och på Gotland med 33% till 3 158.

De flesta studerade privattandläkares totalpriser varierar mellan 2 800 kronor och 3 100 kronor.

För en krona utgår ingen tandvårdsersättning eftersom tandvårdsersättning per krona är 1 430 kronor och karensbeloppet är 3 500 kronor.

Materialiet i kronan tillkommer på nämnda priser.

#### *Delprotes, skeletterad (exkl. proteständer)*

Totalpriset för denna åtgärd var år 1998 4 839 kronor.

De minsta höjningarna har gjorts i Gävleborgs län med 8% till 5 210 kronor, i Norrbotten med 10% till 5 309 kronor och i Region Skåne med 11% till 5 360 kronor.

De största höjningarna har gjorts i Stockholm med 22% till 5 913 kronor, i Jönköping med 21% till 5 845 kronor samt i Västra Götalandsregionen med 21% till 5 831 kronor.

För en delprotes utgår ingen tandvårdsersättning eftersom tandvårdsersättning per delprotes är 2 903 kronor och karensbeloppet är 3 500 kronor.

#### *Helprotes i tandlös käke (exkl. proteständer)*

Totalpriset för en helprotes i tandlös käke var år 1998 3 414 kronor.

De minsta höjningarna har gjorts i Norrbotten med 3 % till 3 508 kronor och i Kronobergs län med 10% till 3 772 kronor.

De största höjningarna har gjorts i Värmland med 31% till 4 485 kronor och i Jönköping med 28% till 4 382 kronor.

För en helprotes i en käke utgick fram till den 1 januari år 2001 ingen tandvårdsersättning eftersom tandvårdsersättningen för denna är 2 048 kronor och karensbeloppet är 3 500 kronor. Efter den 1 januari 2001 är karensbeloppet borttaget för helproteser.

#### *3-ledsbro utan pelare med 1 hängande led (exkl. material)*

Totalpriset för denna åtgärd var år 1998 5 779 kronor varav patientavgiften var 4 211 kronor.

Samtliga studerade privattandläkare har höjt sina totalpriser på denna åtgärd.

De lägsta höjningarna har gjorts i Gävleborgs län med 16% till 6 701 kronor och i Kalmar med 18% till 6 795 kronor.

Dyrast har denna åtgärd blivit i Jämtland med en höjning på 41% till 8193 kronor och på Gotland med 32% till 7 659 kronor.

Ingen tandvårdsersättning utgår från Försäkringskassan eftersom karensbeloppet är 3 500 kronor.

Totalpriserna i den studerade gruppen varierar således mellan 6 701 kronor och 8 193 kronor för denna behandling.

De flesta studerade privattandläkares totalpriser varierade mellan 6 900 kronor och 7 700 kronor

#### **Tidsdebitering**

Samtliga studerade privattandläkare har höjt totalpriserna för de tidsdebiterade åtgärderna.

Tidsdebitering inom försäkringen är möjlig under åtgärden 81 (protetik/ ortodonti) efter förhandsprövning.

Vid utredning av remitterad patient är det också möjligt att tidsdebitera men då utgår endast en fast engångssumma som tandvårdsersättning.

### 3 Allmäntandvård

Totalpriset per timme var 723 kronor år 1998.

De lägsta höjningarna har gjorts på Gotland med 20% till 866 kronor och i Gävleborgs län med 32% till 956 kronor/tim.

Störst höjning har gjorts i Jämtland med en höjning på 79% till 1 292 kronor, samt i Dalarna och med en höjning på 70% till 1 232 kronor/tim.

Variationen för åtgärden är således mellan 866 kronor och 1 292 kronor/tim.

#### 3.1 Typbehandlingar

RFV har studerat några vanliga typbehandlingar inom bastandvården och totalpriserna i olika län. Patienten är i åldersgruppen 20–29 år och försäkringsersättning utgår för undersökning.

De typbehandlingar som tas upp är:

- A) Undersökning, profylaxbesök och ett par framtandsfyllningar i komposit (plast).
- B) Akutbesök och undersökning
- C) Undersökning, en framtandsfyllning i komposit (plast) och en fyllning i kindtand med komposit (plast).

**Tabell 2 Medelpriser för några vanliga typbehandlingar inom bastandvården. Inom parentes anges hur stor förändringen är för en patient i kronor resp. hur mycket totalpriset har ökat sedan 1998**

	A		B		C	
	Kr totalt	Pat betalar	Kr totalt	Pat betalar	Kr totalt	Pat betalar
<b>Patientkostnad 1998</b>	1 300	1 300	704	704	1 083	1 083
<b>Kostnad i billigaste län år 2000</b>						
A: Gävleborg (–98kr)	1 596(+23%)	1 202				
B: Kalmar (–63 kr)			853(+21%)	641		
C: Gävleborg (–66 kr)					1 344(+24%)	1 017
<b>Kostnad i dyraste län år 2000</b>						
A: Värmland (+109 kr)	1 803(+39%)	1 409				
B: Värmland (+84 kr)			1 000(+42%)	788		
C: Jämtland (+284 kr)					1 628(+50%)	1 301

I Värmland har två av typbehandlingarna blivit dyrare med mellan 84 kronor och 109 kronor för patienten trots att försäkringen betalar mellan 212 och 394 kronor för behandlingen till vårdgivaren.

### **3.2 Vanligaste behandlingsåtgärderna i olika åldersgrupper**

Riksförsäkringsverket har samlat in 5% av samtliga tandvårdsräkningar från vårdgivarna i landet. Utifrån dessa har man kunnat studera vilka som är de vanligast debiterade åtgärderna inom tandvårdsförsäkringen.

#### ***De 5 vanligaste behandlingsåtgärderna för åldersgruppen 20–29 år var:***

- Undersökning, åtgärd 11
- enytsfyllning med komposit, åtgärd 54
- flerytsfyllning med komposit, åtgärd 55
- enklare profylaxåtgärd, åtgärd 24.
- akutbesök, åtgärd 91.

#### ***De 5 vanligaste behandlingsåtgärderna för 30–64 åringar var:***

- undersökning, åtgärd 11
- mer omfattande profylax, åtgärd 22
- enklare profylax, åtgärd 24
- flerytsfyllning med komposit på kindtand, åtgärd 55
- enytsfyllning med komposit, åtgärd 54.

#### ***De 5 vanligaste behandlingsåtgärderna för 65 år och äldre var:***

- undersökning, åtgärd 11
- mer omfattande profylax, åtgärd 22
- enklare profylax, åtgärd 24
- enytsfyllning med komposit, åtgärd 54
- akutbesök, åtgärd 91.

Ovanstående resultat visar att det i stort är 6 åtgärder som förekommer i samtliga åldrar och att dessa åtgärder också har genomgått stora prishöjningar. Undantag är åtgärd 11, undersökning, som vi ej studerat prisbilden för i åldrarna över 29 år.

### **3.3 Prishöjningar inom bastandvården respektive protetik/ortodonti**

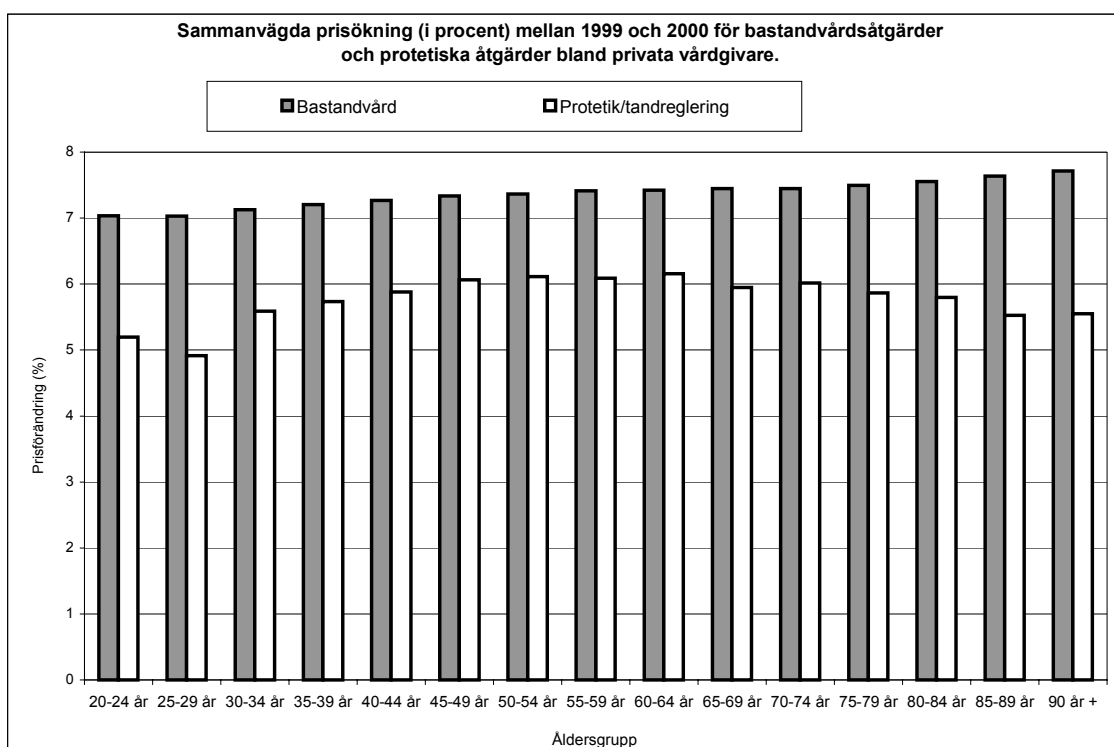
Inom bastandvården utgår tandvårdsersättning för samtliga åtgärder utom undersökningsåtgärden och amalgamfyllningar från första gången åtgärden debiteras. Varken karensbelopp eller självrisk förekommer inom bastandvården. Inom åtgärderna protetik/ortodonti (tandreglering) avräknas ett karensbelopp på 3.500 kronor innan tandvårdsersättning utgår för åtgärden. Detta betyder att summan av tandvårdsersättningar för de åtgärder som utförts inom protetik/ortodonti måste överstiga 3.500 kronor innan patienten får någon tandvårdsersättning från tandvårdsförsäkringen.

Ur praktisk synvinkel betyder detta att den enskilde patienten måste betala ca 7.000–10.000 kronor innan någon tandvårdsersättning betalas ut.

Detta har fått till följd att åtgärderna inom protetik/ortodonti borde vara mer priskänsliga än bastandvårdsåtgärderna.

Riksförsäkringsverket har genom att specialbearbeta ett material som samlats in från ca 5% av samtliga tandvårdsräkningar kunnat studera hur detta påverkat olika grupper genom att sätta deras behandlingspanorama i förhållande till dessa prishöjningar.

Resultatet presenteras i Figur 1 och visar att för samtliga åldersgrupper har större prishöjningar för bastandvården gjorts jämfört med protetik/ortodonti-åtgärderna. Störst skillnad är det i de äldre åldersgrupperna där differensen av prishöjningarna mellan den erhållna bastandvården och den utförda protetiken divergerar mer än för andra grupper.



Figur 1.

#### 4 Slutsatser

Ovanstående studie visar att de tidigare rapporterade företagna prishöjningarna under år 1999 i privattandvården och för landstingen har fortsatt. I en rapport RFV Redovisar 2000:8 framkom att landstingen utom i något undantagsfall gjort nya höjningar av sina priser för tandvård under år 2000.

Denna studie visar att privattandvården har följt efter i prishöjningarna och att de högsta priserna i privattandvården förekommer i de län där landstingen har höjt mest. Privatprishöjningarna är dock högre än respektive landstings priser generellt.

RFV har studerat vilka åtgärder som är vanligast förekommande för olika åldrar och kommit fram till att nedanstående 6 åtgärder är de vanligaste behandlingarna;

(Prishöjning för hela landet i genomsnitt sedan 1998 inom parentes).

- undersökning, (13%)
- mer omfattande profylax (26%)
- enklare profylax (33%)
- kompositfyllning, en yta (43%)
- kompositfyllning flera ytor på kindtand (49%)
- akutbesök, normalsvårt (43%).

De åtgärder som höjts minst är implantatbehandlingar och där är höjningarna i de flesta fall lägre än vad respektive landsting har höjt. Detta gäller både den kirurgiska och den protetiska delen av behandlingen.

Priserna på bastandvården har stigit mer än priserna för protetik/tandreglering och störst skillnad mellan dessa är det vid jämförelse mellan utförda behandlingar i de äldre åldersgrupperna.

Genomsnittliga priser för tandvårdsåtgärder inom privattandvården,  
år 2000 i jämförelse med år 1998, fördelat efter län.

Hela riket

<u>Åtgärd</u>	Tandv.ers.	1998*	2000	Förändring
11n Us tdl 20-29år	106	352	397	13%
11e Us tdl - " -	106	352	307	-13%
11omf Us tdl- " -	106	494	570	15%
12n Us hyg - " -	106	352	385	9%
13 rtgbild	7	22	29	33%
14 Pan.rtg	79	264	308	17%
15 Rtg kompl	122	408	481	18%
22 Profylax omf	106	352	546	55%
22 Profylax norm	106	352	445	26%
24 Profylax lätt	53	175	232	33%
31 extr. Svår	83	275	726	164%
31 extr.norm	83	275	491	79%
31 extr lätt	83	275	364	32%
32n extr ytterl.	23	77	241	212%
33 kir tandlossn	297	991	1301	31%
34 op avl tand	297	991	1282	29%
35 Övr.kir ingr	107	358	490	37%
41 rotf 1-kanal	317	1057	1386	31%
42 rotf 2-kanal	373	1244	1651	33%
43 rotf 3-kanal	552	1839	2315	26%
51 fylln glasj.	56	187	313	67%
54 fylln komposit	91	298	425	43%
55m fylln komposit	130	604	713	18%
55p fylln komposit	130	433	644	49%
91 normal	106	352	505	43%
91 enkel	106	352	329	-6%
61 inlägg	1097	1828	2238	22%
62 krona	1430	2383	2944	24%
63 pelare	687	1145	1374	20%
65 häng. led	608	1013	1354	34%
71 temp prot<3t	925	1542	1847	20%
72 temp prot>3t	1582	2637	3024	15%
73 Part prot n	2903	4839	5598	16%
74 Part prot. Kompl	3271	5451	6433	18%
75 Hel prot 1 käke	2048	3414	4060	19%
77 Bettskena	998	1663	1889	14%
81 Övr tidsdeb/tim	434	723	1102	52%
84 Implant 1-3 fixt	3688	7068	7608	8%
85 Implant >3 fixt	5255	10294	11069	8%
86 Implantbro uk	12547	23608	24649	4%
87 Implantbro ök	13445	25500	26621	4%
88 Tillägg/fixt	284	474	725	53%
89 Overdenture	5850	11131	11678	5%
3-ledsbro, 2 stöd + 1 häng.	3468	5779	7243	25%
Us+profylax+2framf fylln	394	1300	1692	30%
Akutbesök+us	212	704	902	28%
Us+framf+kindt fylln	327	1083	1466	35%

\*Maxpris enligt 1998 års tandvårdstaxa.



Genomsnittliga priser för tandvårdsåtgärder inom privattandvården,  
år 2000 i jämförelse med år 1998, fördelat efter län.

Stockholms län

<u>Åtgärd</u>	Tandv.ers.	1998*	2000	Förändring
11n Us tdl 20-29år	106	352	381	8%
11e Us tdl - " -	106	352	341	-3%
11omf Us tdl- " -	106	494	461	-7%
12n Us hyg - " -	106	352	377	7%
13 rtgbild	7	22	29	31%
14 Pan.rtg	79	264	325	23%
15 Rtg kompl	122	408	493	21%
22 Profylax omf	106	352	612	74%
22 Profylax norm	106	352	472	34%
24 Profylax lätt	53	175	250	43%
31 extr. Svår	83	275	750	173%
31 extr.norm	83	275	484	76%
31 extr lätt	83	275	346	26%
32n extr ytterl.	23	77	234	204%
33 kir tandlossn	297	991	1333	34%
34 op avl tand	297	991	1306	32%
35 Övr.kir ingr	107	358	451	26%
41 rotf 1-kanal	317	1057	1439	36%
42 rotf 2-kanal	373	1244	1717	38%
43 rotf 3-kanal	552	1839	2397	30%
51 fylln glasj.	56	187	301	61%
54 fylln komposit	91	298	425	43%
55m fylln komposit	130	604	741	23%
55p fylln komposit	130	433	647	49%
91 normal	106	352	523	48%
91 enkel	106	352	366	4%
61 inlägg	1097	1828	2373	30%
62 krona	1430	2383	3047	28%
63 pelare	687	1145	1430	25%
65 häng. led	608	1013	1412	39%
71 temp prot<3t	925	1542	1968	28%
72 temp prot>3t	1582	2637	3268	24%
73 Part prot n	2903	4839	5913	22%
74 Part prot. Kompl	3271	5451	6838	25%
75 Hel prot 1 käke	2048	3414	4342	27%
77 Bettskena	998	1663	1999	20%
81 Övr tidsdeb/tim	434	723	1130	56%
84 Implant 1-3 fixt	3688	7068	8297	17%
85 Implant >3 fixt	5255	10294	11963	16%
86 Implantbro uk	12547	23608	23668	0%
87 Implantbro ök	13445	25500	25495	0%
88 Tillägg/fixt	284	474	657	39%
89 Overdenture	5850	11131	12283	10%
3-ledsbro, 2 stöd + 1 häng.	3468	5779	7505	30%
Us+profylax+2framf fylln	394	1300	1703	31%
Akutbesök+us	212	704	904	28%
Us+framf+kindt fylln	327	1083	1453	34%

\*Maxpris enligt 1998 års tandvårdstaxa.

Genomsnittliga priser för tandvårdsåtgärder inom privattandvården,  
år 2000 i jämförelse med år 1998, fördelat efter län.

Uppsala län

<u>Åtgärd</u>	Tandv.ers.	1998*	2000	Förändring
11n Us tdl 20-29år	106	352	398	13%
11e Us tdl - " -	106	352	295	-16%
11omf Us tdl- " -	106	494	557	13%
12n Us hyg - " -	106	352	394	12%
13 rtgbild	7	22	31	40%
14 Pan.rtg	79	264	286	8%
15 Rtg kompl	122	408	475	16%
22 Profylax omf	106	352	512	45%
22 Profylax norm	106	352	458	30%
24 Profylax lätt	53	175	234	34%
31 extr. Svår	83	275	665	142%
31 extr.norm	83	275	520	89%
31 extr lätt	83	275	321	17%
32n extr ytterl.	23	77	208	170%
33 kir tandlossn	297	991	1179	19%
34 op avl tand	297	991	1219	23%
35 Övr.kir ingr	107	358	514	43%
41 rotf 1-kanal	317	1057	1325	25%
42 rotf 2-kanal	373	1244	1547	24%
43 rotf 3-kanal	552	1839	2179	19%
51 fylln glasj.	56	187	327	75%
54 fylln komposit	91	298	407	36%
55m fylln komposit	130	604	653	8%
55p fylln komposit	130	433	647	49%
91 normal	106	352	511	45%
91 enkel	106	352	345	-2%
61 inlägg	1097	1828	2322	27%
62 krona	1430	2383	2899	22%
63 pelare	687	1145	1312	15%
65 häng. led	608	1013	1255	24%
71 temp prot<3t	925	1542	1815	18%
72 temp prot>3t	1582	2637	2961	12%
73 Part prot n	2903	4839	5516	14%
74 Part prot. Kompl	3271	5451	6352	17%
75 Hel prot 1 käke	2048	3414	4200	23%
77 Bettskena	998	1663	1805	9%
81 Övr tidsdeb/tim	434	723	1057	46%
84 Implant 1-3 fixt	3688	7068	7075	0%
85 Implant >3 fixt	5255	10294	9879	-4%
86 Implantbro uk	12547	23608	25298	7%
87 Implantbro ök	13445	25500	27119	6%
88 Tillägg/fixt	284	474	603	27%
89 Overdenture	5850	11131	11620	4%
3-ledsbro, 2 stöd + 1 häng.	3468	5779	7053	22%
Us+profylax+2framf fylln	394	1300	1669	28%
Akutbesök+us	212	704	909	29%
Us+framf+kindt fylln	327	1083	1452	34%

\*Maxpris enligt 1998 års tandvårdstaxa.

Genomsnittliga priser för tandvårdsåtgärder inom privattandvården,  
år 2000 i jämförelse med år 1998, fördelat efter län.

Södermanlands län

<u>Åtgärd</u>	Tandv.ers.	1998*	2000	Förändring
11n Us tdl 20-29år	106	352	407	16%
11e Us tdl - " -	106	352	300	-15%
11omf Us tdl- " -	106	494	588	19%
12n Us hyg - " -	106	352	350	-1%
13 rtgbild	7	22	28	25%
14 Pan.rtg	79	264	322	22%
15 Rtg kompl	122	408	499	22%
22 Profylax omf	106	352	482	37%
22 Profylax norm	106	352	433	23%
24 Profylax lätt	53	175	222	27%
31 extr. Svår	83	275	757	175%
31 extr.norm	83	275	499	81%
31 extr lätt	83	275	366	33%
32n extr ytterl.	23	77	133	73%
33 kir tandlossn	297	991	1249	26%
34 op avl tand	297	991	1235	25%
35 Övr.kir ingr	107	358	458	28%
41 rotf 1-kanal	317	1057	1331	26%
42 rotf 2-kanal	373	1244	1612	30%
43 rotf 3-kanal	552	1839	2229	21%
51 fylln glasj.	56	187	316	69%
54 fylln komposit	91	298	435	46%
55m fylln komposit	130	604	709	17%
55p fylln komposit	130	433	629	45%
91 normal	106	352	513	46%
91 enkel	106	352	361	3%
61 inlägg	1097	1828	2259	24%
62 krona	1430	2383	2964	24%
63 pelare	687	1145	1352	18%
65 häng. led	608	1013	1297	28%
71 temp prot<3t	925	1542	1638	6%
72 temp prot>3t	1582	2637	2739	4%
73 Part prot n	2903	4839	5466	13%
74 Part prot. Kompl	3271	5451	6284	15%
75 Hel prot 1 käke	2048	3414	4043	18%
77 Bettskena	998	1663	1868	12%
81 Övr tidsdeb/tim	434	723	1139	58%
84 Implant 1-3 fixt	3688	7068	6845	-3%
85 Implant >3 fixt	5255	10294	9762	-5%
86 Implantbro uk	12547	23608	27637	17%
87 Implantbro ök	13445	25500	29469	16%
88 Tillägg/fixt	284	474	637	34%
89 Overdenture	5850	11131	9875	-11%
3-ledsbro, 2 stöd + 1 häng.	3468	5779	7224	25%
Us+profylax+2framf fylln	394	1300	1710	32%
Akutbesök+us	212	704	920	31%
Us+framf+kindt fylln	327	1083	1471	36%

\*Maxpris enligt 1998 års tandvårdstaxa.

Genomsnittliga priser för tandvårdsåtgärder inom privattandvården,  
år 2000 i jämförelse med år 1998, fördelat efter län.

## Östergötlands län

<u>Åtgärd</u>	Tandv.ers.	1998*	2000	Förändring
11n Us tdl 20-29år	106	352	417	18%
11e Us tdl - " -	106	352	348	-1%
11omf Us tdl- " -	106	494	546	10%
12n Us hyg - " -	106	352	343	-2%
13 rtgbild	7	22	27	22%
14 Pan.rtg	79	264	291	10%
15 Rtg kompl	122	408	458	12%
22 Profylax omf	106	352	532	51%
22 Profylax norm	106	352	409	16%
24 Profylax lätt	53	175	243	39%
31 extr. Svår	83	275	672	145%
31 extr.norm	83	275	466	69%
31 extr lätt	83	275	365	33%
32n extr ytterl.	23	77	220	185%
33 kir tandlossn	297	991	1575	59%
34 op avl tand	297	991	1395	41%
35 Övr.kir ingr	107	358	517	44%
41 rotf 1-kanal	317	1057	1386	31%
42 rotf 2-kanal	373	1244	1636	31%
43 rotf 3-kanal	552	1839	2322	26%
51 fylln glasj.	56	187	333	78%
54 fylln komposit	91	298	415	39%
55m fylln komposit	130	604	703	16%
55p fylln komposit	130	433	664	53%
91 normal	106	352	500	42%
91 enkel	106	352	326	-7%
61 inlägg	1097	1828	2171	19%
62 krona	1430	2383	2836	19%
63 pelare	687	1145	1303	14%
65 häng. led	608	1013	1265	25%
71 temp prot<3t	925	1542	1818	18%
72 temp prot>3t	1582	2637	3044	15%
73 Part prot n	2903	4839	5414	12%
74 Part prot. Kompl	3271	5451	6368	17%
75 Hel prot 1 käke	2048	3414	3985	17%
77 Bettskena	998	1663	1823	10%
81 Övr tidsdeb/tim	434	723	1206	67%
84 Implant 1-3 fixt	3688	7068	6169	-13%
85 Implant >3 fixt	5255	10294	9158	-11%
86 Implantbro uk	12547	23608	23456	-1%
87 Implantbro ök	13445	25500	24205	-5%
88 Tillägg/fixt	284	474	474	0%
89 Overdenture	5850	11131	9750	-12%
3-ledsbro, 2 stöd + 1 häng.	3468	5779	6938	20%
Us+profylax+2framf fylln	394	1300	1656	27%
Akutbesök+us	212	704	917	30%
Us+framf+kindt fylln	327	1083	1495	38%

\*Maxpris enligt 1998 års tandvårdstaxa.

Genomsnittliga priser för tandvårdsåtgärder inom privattandvården,  
år 2000 i jämförelse med år 1998, fördelat efter län.

## Jönköpings län

<u>Åtgärd</u>	Tandv.ers.	1998*	2000	Förändring
11n Us tdl 20-29år	106	352	388	10%
11e Us tdl - " -	106	352	264	-25%
11omf Us tdl- " -	106	494	577	17%
12n Us hyg - " -	106	352	378	7%
13 rtgbild	7	22	31	40%
14 Pan.rtg	79	264	316	20%
15 Rtg kompl	122	408	478	17%
22 Profylax omf	106	352	505	43%
22 Profylax norm	106	352	409	16%
24 Profylax lätt	53	175	224	28%
31 extr. Svår	83	275	750	173%
31 extr.norm	83	275	518	88%
31 extr lätt	83	275	381	39%
32n extr ytterl.	23	77	279	262%
33 kir tandlossn	297	991	1392	40%
34 op avl tand	297	991	1408	42%
35 Övr.kir ingr	107	358	528	48%
41 rotf 1-kanal	317	1057	1398	32%
42 rotf 2-kanal	373	1244	1648	32%
43 rotf 3-kanal	552	1839	2325	26%
51 fylln glasj.	56	187	320	71%
54 fylln komposit	91	298	440	48%
55m fylln komposit	130	604	730	21%
55p fylln komposit	130	433	643	48%
91 normal	106	352	492	40%
91 enkel	106	352	328	-7%
61 inlägg	1097	1828	2298	26%
62 krona	1430	2383	2992	26%
63 pelare	687	1145	1436	25%
65 häng. led	608	1013	1458	44%
71 temp prot<3t	925	1542	1777	15%
72 temp prot>3t	1582	2637	2885	9%
73 Part prot n	2903	4839	5845	21%
74 Part prot. Kompl	3271	5451	7003	28%
75 Hel prot 1 käke	2048	3414	4382	28%
77 Bettskena	998	1663	2009	21%
81 Övr tidsdeb/tim	434	723	1074	49%
84 Implant 1-3 fixt	3688	7068	7176	2%
85 Implant >3 fixt	5255	10294	10040	-2%
86 Implantbro uk	12547	23608	24735	5%
87 Implantbro ök	13445	25500	26673	5%
88 Tillägg/fixt	284	474	640	35%
89 Overdenture	5850	11131	11424	3%
3-ledsbro, 2 stöd + 1 häng.	3468	5779	7442	29%
Us+profylax+2framf fylln	394	1300	1678	29%
Akutbesök+us	212	704	879	25%
Us+framf+kindt fylln	327	1083	1471	36%

\*Maxpris enligt 1998 års tandvårdstaxa.

Genomsnittliga priser för tandvårdsåtgärder inom privattandvården,  
år 2000 i jämförelse med år 1998, fördelat efter län.

### Kronobergs län

<u>Åtgärd</u>	Tandv.ers.	1998*	2000	Förändring
11n Us tdl 20-29år	106	352	394	12%
11e Us tdl - " -	106	352	264	-25%
11omf Us tdl- " -	106	494	541	9%
12n Us hyg - " -	106	352	443	26%
13 rtgbild	7	22	28	27%
14 Pan.rtg	79	264	298	13%
15 Rtg kompl	122	408	483	18%
22 Profylax omf	106	352	527	50%
22 Profylax norm	106	352	465	32%
24 Profylax lätt	53	175	240	37%
31 extr. Svår	83	275	730	166%
31 extr.norm	83	275	474	72%
31 extr lätt	83	275	364	32%
32n extr ytterl.	23	77	229	197%
33 kir tandlossn	297	991	1219	23%
34 op avl tand	297	991	1203	21%
35 Övr.kir ingr	107	358	453	27%
41 rotf 1-kanal	317	1057	1422	35%
42 rotf 2-kanal	373	1244	1674	35%
43 rotf 3-kanal	552	1839	2198	20%
51 fylln glasj.	56	187	282	51%
54 fylln komposit	91	298	412	38%
55m fylln komposit	130	604	664	10%
55p fylln komposit	130	433	591	36%
91 normal	106	352	489	39%
91 enkel	106	352	271	-23%
61 inlägg	1097	1828	2198	20%
62 krona	1430	2383	2868	20%
63 pelare	687	1145	1456	27%
65 häng. led	608	1013	1318	30%
71 temp prot<3t	925	1542	1870	21%
72 temp prot>3t	1582	2637	2995	14%
73 Part prot n	2903	4839	5631	16%
74 Part prot. Kompl	3271	5451	6172	13%
75 Hel prot 1 käke	2048	3414	3772	10%
77 Bettskena	998	1663	1824	10%
81 Övr tidsdeb/tim	434	723	1129	56%
84 Implant 1-3 fixt	3688	7068	7500	6%
85 Implant >3 fixt	5255	10294	10500	2%
86 Implantbro uk	12547	23608	25321	7%
87 Implantbro ök	13445	25500	27282	7%
88 Tillägg/fixt	284	474	546	15%
89 Overdenture	5850	11131	11751	6%
3-ledsbro, 2 stöd + 1 häng.	3468	5779	7054	22%
Us+profylax+2framf fylln	394	1300	1683	29%
Akutbesök+us	212	704	883	25%
Us+framf+kindt fylln	327	1083	1397	29%

\*Maxpris enligt 1998 års tandvårdstaxa.

Genomsnittliga priser för tandvårdsåtgärder inom privattandvården,  
år 2000 i jämförelse med år 1998, fördelat efter län.

**Kalmar län**

<u>Åtgärd</u>	Tandv.ers.	1998*	2000	Förändring
11n Us tdl 20-29år	106	352	402	14%
11e Us tdl - " -	106	352	248	-29%
11omf Us tdl- " -	106	494	654	32%
12n Us hyg - " -	106	352	369	5%
13 rtgbild	7	22	28	28%
14 Pan.rtg	79	264	325	23%
15 Rtg kompl	122	408	477	17%
22 Profylax omf	106	352	570	62%
22 Profylax norm	106	352	438	24%
24 Profylax lätt	53	175	212	21%
31 extr. Svår	83	275	683	148%
31 extr.norm	83	275	422	53%
31 extr lätt	83	275	267	-3%
32n extr ytterl.	23	77	209	172%
33 kir tandlossn	297	991	1165	18%
34 op avl tand	297	991	1205	22%
35 Övr.kir ingr	107	358	417	16%
41 rotf 1-kanal	317	1057	1302	23%
42 rotf 2-kanal	373	1244	1536	23%
43 rotf 3-kanal	552	1839	2141	16%
51 fylln glasj.	56	187	300	61%
54 fylln komposit	91	298	407	37%
55m fylln komposit	130	604	682	13%
55p fylln komposit	130	433	622	44%
91 normal	106	352	451	28%
91 enkel	106	352	251	-29%
61 inlägg	1097	1828	2108	15%
62 krona	1430	2383	2755	16%
63 pelare	687	1145	1334	17%
65 häng. led	608	1013	1285	27%
71 temp prot<3t	925	1542	1782	16%
72 temp prot>3t	1582	2637	2874	9%
73 Part prot n	2903	4839	5414	12%
74 Part prot. Kompl	3271	5451	6218	14%
75 Hel prot 1 käke	2048	3414	3971	16%
77 Bettskena	998	1663	1825	10%
81 Övr tidsdeb/tim	434	723	989	37%
84 Implant 1-3 fixt	3688	7068	7247	3%
85 Implant >3 fixt	5255	10294	10477	2%
86 Implantbro uk	12547	23608	23553	0%
87 Implantbro ök	13445	25500	25401	0%
88 Tillägg/fixt	284	474	657	39%
89 Overdenture	5850	11131	11482	3%
3-ledsbro, 2 stöd + 1 häng.	3468	5779	6795	18%
Us+profylax+2framf fylln	394	1300	1654	27%
Akutbesök+us	212	704	854	21%
Us+framf+kindt fylln	327	1083	1431	32%

\*Maxpris enligt 1998 års tandvårdstaxa.

Genomsnittliga priser för tandvårdsåtgärder inom privattandvården,  
år 2000 i jämförelse med år 1998, fördelat efter län.

Gotlands län

<u>Åtgärd</u>	Tandv.ers.	1998*	2000	Förändring
11n Us tdl 20-29år	106	352	467	33%
11e Us tdl - " -	106	352	371	5%
11omf Us tdl- " -	106	494	614	24%
12n Us hyg - " -	106	352	415	18%
13 rtgbild	7	22	30	38%
14 Pan.rtg	79	264	100	-62%
15 Rtg kompl	122	408	509	25%
22 Profylax omf	106	352	581	65%
22 Profylax norm	106	352	400	13%
24 Profylax lätt	53	175	183	5%
31 extr. Svår	83	275	666	142%
31 extr.norm	83	275	453	65%
31 extr lätt	83	275	319	16%
32n extr ytterl.	23	77	308	300%
33 kir tandlossn	297	991	1187	20%
34 op avl tand	297	991	1194	21%
35 Övr.kir ingr	107	358	403	12%
41 rotf 1-kanal	317	1057	1301	23%
42 rotf 2-kanal	373	1244	1606	29%
43 rotf 3-kanal	552	1839	2277	24%
51 fylln glasj.	56	187	350	87%
54 fylln komposit	91	298	411	38%
55m fylln komposit	130	604	648	7%
55p fylln komposit	130	433	604	39%
91 normal	106	352	523	49%
91 enkel	106	352	367	4%
61 inlägg	1097	1828	2227	22%
62 krona	1430	2383	3158	33%
63 pelare	687	1145	1673	46%
65 häng. led	608	1013	1343	33%
71 temp prot<3t	925	1542	1787	16%
72 temp prot>3t	1582	2637	3092	17%
73 Part prot n	2903	4839	5721	18%
74 Part prot. Kompl	3271	5451	7049	29%
75 Hel prot 1 käke	2048	3414	4275	25%
77 Bettskena	998	1663	1877	13%
81 Övr tidsdeb/tim	434	723	866	20%
84 Implant 1-3 fixt	3688	7068	Uppgift saknas	
85 Implant >3 fixt	5255	10294	Uppgift saknas	
86 Implantbro uk	12547	23608	Uppgift saknas	
87 Implantbro ök	13445	25500	Uppgift saknas	
88 Tillägg/fixt	284	474	474	0%
89 Overdenture	5850	11131	9750	-12%
3-ledsbro, 2 stöd + 1 häng.	3468	5779	7659	33%
Us+profylax+2framf fylln	394	1300	1688	30%
Akutbesök+us	212	704	990	41%
Us+framf+kindt fylln	327	1083	1481	37%

\*Maxpris enligt 1998 års tandvårdstaxa.



Genomsnittliga priser för tandvårdsåtgärder inom privattandvården,  
år 2000 i jämförelse med år 1998 och 1999, fördelat efter län.

**Blekinge län**

<u>Åtgärd</u>	Tandv.ers.	1998*	2000	Förändring
11n Us tdl 20-29år	106	352	386	10%
11e Us tdl - " -	106	352	267	-24%
11omf Us tdl- " -	106	494	530	7%
12n Us hyg - " -	106	352	402	14%
13 rtgbild	7	22	27	23%
14 Pan.rtg	79	264	298	13%
15 Rtg kompl	122	408	454	11%
22 Profylax omf	106	352	536	52%
22 Profylax norm	106	352	433	23%
24 Profylax lätt	53	175	221	26%
31 extr. Svår	83	275	613	123%
31 extr.norm	83	275	445	62%
31 extr lätt	83	275	378	38%
32n extr ytterl.	23	77	278	261%
33 kir tandlossn	297	991	1206	22%
34 op avl tand	297	991	1220	23%
35 Övr.kir ingr	107	358	532	49%
41 rotf 1-kanal	317	1057	1313	24%
42 rotf 2-kanal	373	1244	1549	25%
43 rotf 3-kanal	552	1839	2209	20%
51 fylln glasj.	56	187	284	52%
54 fylln komposit	91	298	394	32%
55m fylln komposit	130	604	644	7%
55p fylln komposit	130	433	602	39%
91 normal	106	352	474	35%
91 enkel	106	352	289	-18%
61 inlägg	1097	1828	2174	19%
62 krona	1430	2383	2797	17%
63 pelare	687	1145	1313	15%
65 häng. led	608	1013	1238	22%
71 temp prot<3t	925	1542	1864	21%
72 temp prot>3t	1582	2637	2991	13%
73 Part prot n	2903	4839	5429	12%
74 Part prot. Kompl	3271	5451	6232	14%
75 Hel prot 1 käke	2048	3414	3826	12%
77 Bettskena	998	1663	1832	10%
81 Övr tidsdeb/tim	434	723	1033	43%
84 Implant 1-3 fixt	3688	7068	7351	4%
85 Implant >3 fixt	5255	10294	10706	4%
86 Implantbro uk	12547	23608	22879	-3%
87 Implantbro ök	13445	25500	24489	-4%
88 Tillägg/fixt	284	474	547	15%
89 Overdenture	5850	11131	10994	-1%
3-ledsbro, 2 stöd + 1 häng.	3468	5779	6831	18%
Us+profylax+2framf fylln	394	1300	1606	24%
Akutbesök+us	212	704	860	22%
Us+framf+kindt fylln	327	1083	1381	28%

\*Maxpris enligt 1998 års tandvårdstaxa.

Genomsnittliga priser för tandvårdsåtgärder inom privattandvården,  
år 2000 i jämförelse med år 1998, fördelat efter län.

Skåne län

<u>Åtgärd</u>	Tandv.ers.	1998*	2000	Förändring
11n Us tdl 20-29år	106	352	388	10%
11e Us tdl - " -	106	352	335	-5%
11omf Us tdl- " -	106	494	577	17%
12n Us hyg - " -	106	352	385	9%
13 rtgbild	7	22	27	23%
14 Pan.rtg	79	264	308	17%
15 Rtg kompl	122	408	468	15%
22 Profylax omf	106	352	584	66%
22 Profylax norm	106	352	503	43%
24 Profylax lätt	53	175	244	39%
31 extr. Svår	83	275	745	171%
31 extr.norm	83	275	504	83%
31 extr lätt	83	275	378	38%
32n extr ytterl.	23	77	243	216%
33 kir tandlossn	297	991	1292	30%
34 op avl tand	297	991	1228	24%
35 Övr.kir ingr	107	358	454	27%
41 rotf 1-kanal	317	1057	1593	51%
42 rotf 2-kanal	373	1244	1933	55%
43 rotf 3-kanal	552	1839	2711	47%
51 fylln glasj.	56	187	334	78%
54 fylln komposit	91	298	376	26%
55m fylln komposit	130	604	725	20%
55p fylln komposit	130	433	697	61%
91 normal	106	352	517	47%
91 enkel	106	352	351	0%
61 inlägg	1097	1828	2134	17%
62 krona	1430	2383	2958	24%
63 pelare	687	1145	1276	11%
65 häng. led	608	1013	1192	18%
71 temp prot<3t	925	1542	2063	34%
72 temp prot>3t	1582	2637	3260	24%
73 Part prot n	2903	4839	5360	11%
74 Part prot. Kompl	3271	5451	6303	16%
75 Hel prot 1 käke	2048	3414	3999	17%
77 Bettskena	998	1663	1830	10%
81 Övr tidsdeb/tim	434	723	1169	62%
84 Implant 1-3 fixt	3688	7068	7900	12%
85 Implant >3 fixt	5255	10294	15050	46%
86 Implantbro uk	12547	23608	26779	13%
87 Implantbro ök	13445	25500	28897	13%
88 Tillägg/fixt	284	474	839	77%
89 Overdenture	5850	11131	12674	14%
3-ledsbro, 2 stöd + 1 häng.	3468	5779	7108	23%
Us+profylax+2framf fylln	394	1300	1643	26%
Akutbesök+us	212	704	905	29%
Us+framf+kindt fylln	327	1083	1461	35%

\*Maxpris enligt 1998 års tandvårdstaxa.

Genomsnittliga priser för tandvårdsåtgärder inom privattandvården,  
år 2000 i jämförelse med år 1998, fördelat efter län.

## Hallands län

<u>Åtgärd</u>	Tandv.ers.	1998*	2000	Förändring
11n Us tdl 20-29år	106	352	388	10%
11e Us tdl - " -	106	352	367	4%
11omf Us tdl- " -	106	494	513	4%
12n Us hyg - " -	106	352	410	17%
13 rtgbild	7	22	33	52%
14 Pan.rtg	79	264	303	15%
15 Rtg kompl	122	408	491	20%
22 Profylax omf	106	352	571	62%
22 Profylax norm	106	352	444	26%
24 Profylax lätt	53	175	222	27%
31 extr. Svår	83	275	721	162%
31 extr.norm	83	275	470	71%
31 extr lätt	83	275	303	10%
32n extr ytterl.	23	77	240	211%
33 kir tandlossn	297	991	1193	20%
34 op avl tand	297	991	1189	20%
35 Övr.kir ingr	107	358	457	28%
41 rotf 1-kanal	317	1057	1363	29%
42 rotf 2-kanal	373	1244	1625	31%
43 rotf 3-kanal	552	1839	2289	24%
51 fylln glasj.	56	187	322	72%
54 fylln komposit	91	298	443	49%
55m fylln komposit	130	604	706	17%
55p fylln komposit	130	433	630	45%
91 normal	106	352	491	40%
91 enkel	106	352	352	0%
61 inlägg	1097	1828	2411	32%
62 krona	1430	2383	2919	23%
63 pelare	687	1145	1399	22%
65 häng. led	608	1013	1585	56%
71 temp prot<3t	925	1542	1867	21%
72 temp prot>3t	1582	2637	3057	16%
73 Part prot n	2903	4839	5689	18%
74 Part prot. Kompl	3271	5451	6366	17%
75 Hel prot 1 käke	2048	3414	4076	19%
77 Bettskena	998	1663	1799	8%
81 Övr tidsdeb/tim	434	723	1066	47%
84 Implant 1-3 fixt	3688	7068	7116	1%
85 Implant >3 fixt	5255	10294	10286	0%
86 Implantbro uk	12547	23608	23928	1%
87 Implantbro ök	13445	25500	25802	1%
88 Tillägg/fixt	284	474	644	36%
89 Overdenture	5850	11131	11163	0%
3-ledsbro, 2 stöd + 1 häng.	3468	5779	7424	28%
Us+profylax+2framf fylln	394	1300	1719	32%
Akutbesök+us	212	704	879	25%
Us+framf+kindt fylln	327	1083	1461	35%

\*Maxpris enligt 1998 års tandvårdstaxa.

Genomsnittliga priser för tandvårdsåtgärder inom privattandvården,  
år 2000 i jämförelse med år 1998, fördelat efter län.

Västra Götalands län

<u>Åtgärd</u>	Tandv.ers.	1998*	2000	Förändring
11n Us tdl 20-29år	106	352	402	14%
11e Us tdl - " -	106	352	345	-2%
11omf Us tdl- " -	106	494	619	25%
12n Us hyg - " -	106	352	355	1%
13 rtgbild	7	22	27	25%
14 Pan.rtg	79	264	307	16%
15 Rtg kompl	122	408	468	15%
22 Profylax omf	106	352	569	62%
22 Profylax norm	106	352	454	29%
24 Profylax lätt	53	175	238	36%
31 extr. Svår	83	275	684	149%
31 extr.norm	83	275	476	73%
31 extr lätt	83	275	391	42%
32n extr ytterl.	23	77	262	240%
33 kir tandlossn	297	991	1308	32%
34 op avl tand	297	991	1268	28%
35 Övr.kir ingr	107	358	538	50%
41 rotf 1-kanal	317	1057	1403	33%
42 rotf 2-kanal	373	1244	1653	33%
43 rotf 3-kanal	552	1839	2337	27%
51 fylln glasj.	56	187	334	78%
54 fylln komposit	91	298	459	54%
55m fylln komposit	130	604	711	18%
55p fylln komposit	130	433	653	51%
91 normal	106	352	480	36%
91 enkel	106	352	337	-4%
61 inlägg	1097	1828	2249	23%
62 krona	1430	2383	2960	24%
63 pelare	687	1145	1393	22%
65 häng. led	608	1013	1433	41%
71 temp prot<3t	925	1542	1883	22%
72 temp prot>3t	1582	2637	2847	8%
73 Part prot n	2903	4839	5832	21%
74 Part prot. Kompl	3271	5451	6629	22%
75 Hel prot 1 käke	2048	3414	4175	22%
77 Bettskena	998	1663	1864	12%
81 Övr tidsdeb/tim	434	723	1070	48%
84 Implant 1-3 fixt	3688	7068	7897	12%
85 Implant >3 fixt	5255	10294	10582	3%
86 Implantbro uk	12547	23608	23902	1%
87 Implantbro ök	13445	25500	26568	4%
88 Tillägg/fixt	284	474	856	81%
89 Overdenture	5850	11131	12329	11%
3-ledsbro, 2 stöd + 1 häng.	3468	5779	7354	27%
Us+profylax+2framf fylln	394	1300	1773	36%
Akutbesök+us	212	704	882	25%
Us+framf+kindt fylln	327	1083	1514	40%

\*Maxpris enligt 1998 års tandvårdstaxa.

Genomsnittliga priser för tandvårdsåtgärder inom privattandvården,  
år 2000 i jämförelse med år 1998, fördelat efter län.

Värmlands län

<u>Åtgärd</u>	Tandv.ers.	1998*	2000	Förändring
11n Us tdl 20-29år	106	352	433	23%
11e Us tdl - " -	106	352	316	-10%
11omf Us tdl- " -	106	494	552	12%
12n Us hyg - " -	106	352	387	10%
13 rtgbild	7	22	31	41%
14 Pan.rtg	79	264	348	32%
15 Rtg kompl	122	408	490	20%
22 Profylax omf	106	352	563	60%
22 Profylax norm	106	352	461	31%
24 Profylax lätt	53	175	211	21%
31 extr. Svår	83	275	754	174%
31 extr.norm	83	275	531	93%
31 extr lätt	83	275	378	37%
32n extr ytterl.	23	77	223	189%
33 kir tandlossn	297	991	1236	25%
34 op avl tand	297	991	1229	24%
35 Övr.kir ingr	107	358	514	44%
41 rotf 1-kanal	317	1057	1432	36%
42 rotf 2-kanal	373	1244	1771	42%
43 rotf 3-kanal	552	1839	2355	28%
51 fylln glasj.	56	187	342	83%
54 fylln komposit	91	298	455	53%
55m fylln komposit	130	604	698	16%
55p fylln komposit	130	433	675	56%
91 normal	106	352	568	61%
91 enkel	106	352	319	-9%
61 inlägg	1097	1828	2223	22%
62 krona	1430	2383	3082	29%
63 pelare	687	1145	1602	40%
65 häng. led	608	1013	1344	33%
71 temp prot<3t	925	1542	1848	20%
72 temp prot>3t	1582	2637	3139	19%
73 Part prot n	2903	4839	5593	16%
74 Part prot. Kompl	3271	5451	6202	14%
75 Hel prot 1 käke	2048	3414	4485	31%
77 Bettskena	998	1663	1828	10%
81 Övr tidsdeb/tim	434	723	1065	47%
84 Implant 1-3 fixt	3688	7068	7627	8%
85 Implant >3 fixt	5255	10294	10709	4%
86 Implantbro uk	12547	23608	26166	11%
87 Implantbro ök	13445	25500	28965	14%
88 Tillägg/fixt	284	474	667	41%
89 Overdenture	5850	11131	12950	16%
3-ledsbro, 2 stöd + 1 häng.	3468	5779	7509	30%
Us+profylax+2framf fylln	394	1300	1803	39%
Akutbesök+us	212	704	1000	42%
Us+framf+kindt fylln	327	1083	1562	44%

\*Maxpris enligt 1998 års tandvårdstaxa.

Genomsnittliga priser för tandvårdsåtgärder inom privattandvården,  
år 2000 i jämförelse med år 1998, fördelat efter län.

Örebro län

<u>Åtgärd</u>	Tandv.ers.	1998*	2000	Förändring
11n Us tdl 20-29år	106	352	383	9%
11e Us tdl - " -	106	352	271	-23%
11omf Us tdl- " -	106	494	618	25%
12n Us hyg - " -	106	352	372	6%
13 rtgbild	7	22	34	53%
14 Pan.rtg	79	264	301	14%
15 Rtg kompl	122	408	510	25%
22 Profylax omf	106	352	552	57%
22 Profylax norm	106	352	382	9%
24 Profylax lätt	53	175	243	39%
31 extr. Svår	83	275	713	159%
31 extr.norm	83	275	484	76%
31 extr lätt	83	275	337	23%
32n extr ytterl.	23	77	284	269%
33 kir tandlossn	297	991	1250	26%
34 op avl tand	297	991	1261	27%
35 Övr.kir ingr	107	358	443	24%
41 rotf 1-kanal	317	1057	1304	23%
42 rotf 2-kanal	373	1244	1542	24%
43 rotf 3-kanal	552	1839	2278	24%
51 fylln glasj.	56	187	297	59%
54 fylln komposit	91	298	444	49%
55m fylln komposit	130	604	742	23%
55p fylln komposit	130	433	613	42%
91 normal	106	352	487	38%
91 enkel	106	352	341	-3%
61 inlägg	1097	1828	2265	24%
62 krona	1430	2383	2804	18%
63 pelare	687	1145	1464	28%
65 häng. led	608	1013	1317	30%
71 temp prot<3t	925	1542	1809	17%
72 temp prot>3t	1582	2637	3403	29%
73 Part prot n	2903	4839	5550	15%
74 Part prot. Kompl	3271	5451	6241	14%
75 Hel prot 1 käke	2048	3414	3958	16%
77 Bettskena	998	1663	1926	16%
81 Övr tidsdeb/tim	434	723	1009	40%
84 Implant 1-3 fixt	3688	7068	8098	15%
85 Implant >3 fixt	5255	10294	11547	12%
86 Implantbro uk	12547	23608	22991	-3%
87 Implantbro ök	13445	25500	24831	-3%
88 Tillägg/fixt	284	474	807	70%
89 Overdenture	5850	11131	13187	18%
3-ledsbro, 2 stöd + 1 häng.	3468	5779	6925	20%
Us+profylax+2framf fylln	394	1300	1654	27%
Akutbesök+us	212	704	870	24%
Us+framf+kindt fylln	327	1083	1440	33%

\*Maxpris enligt 1998 års tandvårdstaxa.

Genomsnittliga priser för tandvårdsåtgärder inom privattandvården,  
år 2000 i jämförelse med år 1998, fördelat efter län.

Västmanlands län

<u>Åtgärd</u>	Tandv.ers.	1998*	2000	Förändring
11n Us tdl 20-29år	106	352	402	14%
11e Us tdl - " -	106	352	308	-13%
11omf Us tdl- " -	106	494	504	2%
12n Us hyg - " -	106	352	393	12%
13 rtgbild	7	22	31	41%
14 Pan.rtg	79	264	314	19%
15 Rtg kompl	122	408	499	22%
22 Profylax omf	106	352	521	48%
22 Profylax norm	106	352	428	22%
24 Profylax lätt	53	175	210	20%
31 extr. Svår	83	275	760	177%
31 extr.norm	83	275	495	80%
31 extr lätt	83	275	388	41%
32n extr ytterl.	23	77	273	254%
33 kir tandlossn	297	991	1333	34%
34 op avl tand	297	991	1291	30%
35 Övr.kir ingr	107	358	453	27%
41 rotf 1-kanal	317	1057	1312	24%
42 rotf 2-kanal	373	1244	1579	27%
43 rotf 3-kanal	552	1839	2262	23%
51 fylln glasj.	56	187	281	50%
54 fylln komposit	91	298	403	35%
55m fylln komposit	130	604	726	20%
55p fylln komposit	130	433	603	39%
91 normal	106	352	454	29%
91 enkel	106	352	354	0%
61 inlägg	1097	1828	2163	18%
62 krona	1430	2383	2860	20%
63 pelare	687	1145	1330	16%
65 häng. led	608	1013	1250	23%
71 temp prot<3t	925	1542	1873	21%
72 temp prot>3t	1582	2637	3091	17%
73 Part prot n	2903	4839	5736	19%
74 Part prot. Kompl	3271	5451	6479	19%
75 Hel prot 1 käke	2048	3414	4087	20%
77 Bettskena	998	1663	1963	18%
81 Övr tidsdeb/tim	434	723	1110	54%
84 Implant 1-3 fixt	3688	7068	7077	0%
85 Implant >3 fixt	5255	10294	10132	-2%
86 Implantbro uk	12547	23608	24930	6%
87 Implantbro ök	13445	25500	27182	7%
88 Tillägg/fixt	284	474	846	78%
89 Overdenture	5850	11131	12486	12%
3-ledsbro, 2 stöd + 1 häng.	3468	5779	6969	21%
Us+profylax+2framf fylln	394	1300	1636	26%
Akutbesök+us	212	704	856	22%
Us+framf+kindt fylln	327	1083	1408	30%

\*Maxpris enligt 1998 års tandvårdstaxa.

Genomsnittliga priser för tandvårdsåtgärder inom privattandvården,  
år 2000 i jämförelse med år 1998, fördelat efter län.

Dalarnas län

<u>Åtgärd</u>	Tandv.ers.	1998*	2000	Förändring
11n Us tdl 20-29år	106	352	391	11%
11e Us tdl - " -	106	352	233	-34%
11omf Us tdl- " -	106	494	502	2%
12n Us hyg - " -	106	352	360	2%
13 rtgbild	7	22	32	47%
14 Pan.rtg	79	264	322	22%
15 Rtg kompl	122	408	486	19%
22 Profylax omf	106	352	543	54%
22 Profylax norm	106	352	463	32%
24 Profylax lätt	53	175	243	39%
31 extr. Svår	83	275	791	188%
31 extr.norm	83	275	560	104%
31 extr lätt	83	275	432	57%
32n extr ytterl.	23	77	255	231%
33 kir tandlossn	297	991	1284	30%
34 op avl tand	297	991	1290	30%
35 Övr.kir ingr	107	358	524	46%
41 rotf 1-kanal	317	1057	1463	38%
42 rotf 2-kanal	373	1244	1730	39%
43 rotf 3-kanal	552	1839	2341	27%
51 fylln glasj.	56	187	303	62%
54 fylln komposit	91	298	446	50%
55m fylln komposit	130	604	808	34%
55p fylln komposit	130	433	752	74%
91 normal	106	352	576	64%
91 enkel	106	352	339	-4%
61 inlägg	1097	1828	2130	17%
62 krona	1430	2383	3039	28%
63 pelare	687	1145	1318	15%
65 häng. led	608	1013	1519	50%
71 temp prot<3t	925	1542	1765	14%
72 temp prot>3t	1582	2637	2892	10%
73 Part prot n	2903	4839	5539	14%
74 Part prot. Kompl	3271	5451	6362	17%
75 Hel prot 1 käke	2048	3414	4064	19%
77 Bettskena	998	1663	1941	17%
81 Övr tidsdeb/tim	434	723	1232	70%
84 Implant 1-3 fixt	3688	7068	6950	-2%
85 Implant >3 fixt	5255	10294	8388	-19%
86 Implantbro uk	12547	23608	24667	4%
87 Implantbro ök	13445	25500	26000	2%
88 Tillägg/fixt	284	474	575	21%
89 Overdenture	5850	11131	11250	1%
3-ledsbro, 2 stöd + 1 häng.	3468	5779	7597	31%
Us+profylax+2framf fylln	394	1300	1746	34%
Akutbesök+us	212	704	967	37%
Us+framf+kindt fylln	327	1083	1589	47%

\*Maxpris enligt 1998 års tandvårdstaxa.



Genomsnittliga priser för tandvårdsåtgärder inom privattandvården,  
år 2000 i jämförelse med år 1998, fördelat efter län.

Gävleborgs län

<u>Åtgärd</u>	Tandv.ers.	1998*	2000	Förändring
11n Us tdl 20-29år	106	352	371	5%
11e Us tdl - " -	106	352	313	-11%
11omf Us tdl- " -	106	494	500	1%
12n Us hyg - " -	106	352	356	1%
13 rtgbild	7	22	29	33%
14 Pan.rtg	79	264	335	27%
15 Rtg kompl	122	408	531	30%
22 Profylax omf	106	352	494	40%
22 Profylax norm	106	352	438	24%
24 Profylax lätt	53	175	228	30%
31 extr. Svår	83	275	678	146%
31 extr.norm	83	275	496	80%
31 extr lätt	83	275	329	20%
32n extr ytterl.	23	77	207	169%
33 kir tandlossn	297	991	1384	40%
34 op avl tand	297	991	1319	33%
35 Övr.kir ingr	107	358	447	25%
41 rotf 1-kanal	317	1057	1348	28%
42 rotf 2-kanal	373	1244	1593	28%
43 rotf 3-kanal	552	1839	2369	29%
51 fylln glasj.	56	187	293	57%
54 fylln komposit	91	298	393	32%
55m fylln komposit	130	604	677	12%
55p fylln komposit	130	433	580	34%
91 normal	106	352	491	40%
91 enkel	106	352	307	-13%
61 inlägg	1097	1828	2099	15%
62 krona	1430	2383	2720	14%
63 pelare	687	1145	1195	4%
65 häng. led	608	1013	1262	25%
71 temp prot<3t	925	1542	1641	6%
72 temp prot>3t	1582	2637	2895	10%
73 Part prot n	2903	4839	5210	8%
74 Part prot. Kompl	3271	5451	6042	11%
75 Hel prot 1 käke	2048	3414	3840	12%
77 Bettskena	998	1663	1769	6%
81 Övr tidsdeb/tim	434	723	956	32%
84 Implant 1-3 fixt	3688	7068	7292	3%
85 Implant >3 fixt	5255	10294	10050	-2%
86 Implantbro uk	12547	23608	24814	5%
87 Implantbro ök	13445	25500	26717	5%
88 Tillägg/fixt	284	474	936	98%
89 Overdenture	5850	11131	10797	-3%
3-ledsbro, 2 stöd + 1 häng.	3468	5779	6701	16%
Us+profylax+2framf fylln	394	1300	1596	23%
Akutbesök+us	212	704	862	22%
Us+framf+kindt fylln	327	1083	1344	24%

\*Maxpris enligt 1998 års tandvårdstaxa.

Genomsnittliga priser för tandvårdsåtgärder inom privattandvården,  
år 2000 i jämförelse med år 1998, fördelat efter län.

Västernorrlands län

<u>Åtgärd</u>	Tandv.ers.	1998*	2000	Förändring
11n Us tdl 20-29år	106	352	394	12%
11e Us tdl - " -	106	352	308	-13%
11omf Us tdl- " -	106	494	626	27%
12n Us hyg - " -	106	352	503	43%
13 rtgbild	7	22	28	26%
14 Pan.rtg	79	264	Uppgift saknas	
15 Rtg kompl	122	408	466	14%
22 Profylax omf	106	352	477	35%
22 Profylax norm	106	352	447	27%
24 Profylax lätt	53	175	229	31%
31 extr. Svår	83	275	734	167%
31 extr.norm	83	275	485	76%
31 extr lätt	83	275	402	46%
32n extr ytterl.	23	77	182	137%
33 kir tandlossn	297	991	1272	28%
34 op avl tand	297	991	1279	29%
35 Övr.kir ingr	107	358	458	28%
41 rotf 1-kanal	317	1057	1362	29%
42 rotf 2-kanal	373	1244	1603	29%
43 rotf 3-kanal	552	1839	2343	27%
51 fylln glasj.	56	187	267	43%
54 fylln komposit	91	298	404	35%
55m fylln komposit	130	604	676	12%
55p fylln komposit	130	433	605	40%
91 normal	106	352	486	38%
91 enkel	106	352	310	-12%
61 inlägg	1097	1828	2220	21%
62 krona	1430	2383	2989	25%
63 pelare	687	1145	1306	14%
65 häng. led	608	1013	1321	30%
71 temp prot<3t	925	1542	1916	24%
72 temp prot>3t	1582	2637	3046	16%
73 Part prot n	2903	4839	5678	17%
74 Part prot. Kompl	3271	5451	6406	18%
75 Hel prot 1 käke	2048	3414	3820	12%
77 Bettskena	998	1663	1941	17%
81 Övr tidsdeb/tim	434	723	1206	67%
84 Implant 1-3 fixt	3688	7068	7173	1%
85 Implant >3 fixt	5255	10294	10255	0%
86 Implantbro uk	12547	23608	24771	5%
87 Implantbro ök	13445	25500	26755	5%
88 Tillägg/fixt	284	474	675	42%
89 Overdenture	5850	11131	12500	12%
3-ledsbro, 2 stöd + 1 häng.	3468	5779	7300	26%
Us+profylax+2framf fylln	394	1300	1648	27%
Akutbesök+us	212	704	880	25%
Us+framf+kindt fylln	327	1083	1403	30%

\*Maxpris enligt 1998 års tandvårdstaxa.

Genomsnittliga priser för tandvårdsåtgärder inom privattandvården,  
år 2000 i jämförelse med år 1998, fördelat efter län.

Jämtlands län

<u>Åtgärd</u>	Tandv.ers.	1998*	2000	Förändring
11n Us tdl 20-29år	106	352	426	21%
11e Us tdl - " -	106	352	225	-36%
11omf Us tdl- " -	106	494	798	61%
12n Us hyg - " -	106	352	458	30%
13 rtgbild	7	22	32	45%
14 Pan.rtg	79	264	295	12%
15 Rtg kompl	122	408	496	22%
22 Profylax omf	106	352	509	45%
22 Profylax norm	106	352	431	22%
24 Profylax lätt	53	175	239	37%
31 extr. Svår	83	275	750	173%
31 extr.norm	83	275	521	90%
31 extr lätt	83	275	412	50%
32n extr ytterl.	23	77	272	253%
33 kir tandlossn	297	991	1448	46%
34 op avl tand	297	991	1330	34%
35 Övr.kir ingr	107	358	472	32%
41 rotf 1-kanal	317	1057	1419	34%
42 rotf 2-kanal	373	1244	1679	35%
43 rotf 3-kanal	552	1839	2311	26%
51 fylln glasj.	56	187	333	78%
54 fylln komposit	91	298	466	57%
55m fylln komposit	130	604	786	30%
55p fylln komposit	130	433	736	70%
91 normal	106	352	571	62%
91 enkel	106	352	382	9%
61 inlägg	1097	1828	2532	39%
62 krona	1430	2383	3324	39%
63 pelare	687	1145	1357	19%
65 häng. led	608	1013	1537	52%
71 temp prot<3t	925	1542	2034	32%
72 temp prot>3t	1582	2637	3029	15%
73 Part prot n	2903	4839	5797	20%
74 Part prot. Kompl	3271	5451	6552	20%
75 Hel prot 1 käke	2048	3414	4099	20%
77 Bettskena	998	1663	2026	22%
81 Övr tidsdeb/tim	434	723	1292	79%
84 Implant 1-3 fixt	3688	7068	7175	2%
85 Implant >3 fixt	5255	10294	9632	-6%
86 Implantbro uk	12547	23608	21937	-7%
87 Implantbro ök	13445	25500	24661	-3%
88 Tillägg/fixt	284	474	895	89%
89 Overdenture	5850	11131	11963	7%
3-ledsbro, 2 stöd + 1 häng.	3468	5779	8184	42%
Us+profylax+2framf fylln	394	1300	1789	38%
Akutbesök+us	212	704	997	42%
Us+framf+kindt fylln	327	1083	1628	50%

\*Maxpris enligt 1998 års tandvårdstaxa.

Genomsnittliga priser för tandvårdsåtgärder inom privattandvården,  
år 2000 i jämförelse med år 1998, fördelat efter län.

Västerbottens län

<u>Åtgärd</u>	Tandv.ers.	1998*	2000	Förändring
11n Us tdl 20-29år	106	352	385	9%
11e Us tdl - " -	106	352	263	-25%
11omf Us tdl- " -	106	494	460	-7%
12n Us hyg - " -	106	352	395	12%
13 rtgbild	7	22	26	17%
14 Pan.rtg	79	264	285	8%
15 Rtg kompl	122	408	434	6%
22 Profylax omf	106	352	521	48%
22 Profylax norm	106	352	428	22%
24 Profylax lätt	53	175	258	47%
31 extr. Svår	83	275	693	152%
31 extr.norm	83	275	482	75%
31 extr lätt	83	275	354	29%
32n extr ytterl.	23	77	214	177%
33 kir tandlossn	297	991	1242	25%
34 op avl tand	297	991	1253	26%
35 Övr.kir ingr	107	358	547	53%
41 rotf 1-kanal	317	1057	1307	24%
42 rotf 2-kanal	373	1244	1548	24%
43 rotf 3-kanal	552	1839	2122	15%
51 fylln glasj.	56	187	331	77%
54 fylln komposit	91	298	431	45%
55m fylln komposit	130	604	690	14%
55p fylln komposit	130	433	623	44%
91 normal	106	352	517	47%
91 enkel	106	352	322	-8%
61 inlägg	1097	1828	2142	17%
62 krona	1430	2383	3035	27%
63 pelare	687	1145	1454	27%
65 häng. led	608	1013	1399	38%
71 temp prot<3t	925	1542	1730	12%
72 temp prot>3t	1582	2637	2872	9%
73 Part prot n	2903	4839	5404	12%
74 Part prot. Kompl	3271	5451	6138	13%
75 Hel prot 1 käke	2048	3414	3863	13%
77 Bettskena	998	1663	1784	7%
81 Övr tidsdeb/tim	434	723	1101	52%
84 Implant 1-3 fixt	3688	7068	7530	7%
85 Implant >3 fixt	5255	10294	9522	-7%
86 Implantbro uk	12547	23608	24254	3%
87 Implantbro ök	13445	25500	25950	2%
88 Tillägg/fixt	284	474	488	3%
89 Overdenture	5850	11131	10441	-6%
3-ledsbro, 2 stöd + 1 häng.	3468	5779	7468	29%
Us+profylax+2framf fylln	394	1300	1675	29%
Akutbesök+us	212	704	903	28%
Us+framf+kindt fylln	327	1083	1439	33%

\*Maxpris enligt 1998 års tandvårdstaxa.

Genomsnittliga priser för tandvårdsåtgärder inom privattandvården,  
år 2000 i jämförelse med år 1998, fördelat efter län.

Norrbottens län

<u>Åtgärd</u>	Tandv.ers.	1998*	2000	Förändring
11n Us tdl 20-29år	106	352	401	14%
11e Us tdl - " -	106	352	373	6%
11omf Us tdl- " -	106	494	558	13%
12n Us hyg - " -	106	352	384	9%
13 rtgbild	7	22	29	31%
14 Pan.rtg	79	264	271	3%
15 Rtg kompl	122	408	450	10%
22 Profylax omf	106	352	514	46%
22 Profylax norm	106	352	447	27%
24 Profylax lätt	53	175	216	23%
31 extr. Svår	83	275	838	205%
31 extr.norm	83	275	505	84%
31 extr lätt	83	275	414	51%
32n extr ytterl.	23	77	301	290%
33 kir tandlossn	297	991	1546	56%
34 op avl tand	297	991	1572	59%
35 Övr.kir ingr	107	358	757	111%
41 rotf 1-kanal	317	1057	1313	24%
42 rotf 2-kanal	373	1244	1638	32%
43 rotf 3-kanal	552	1839	2153	17%
51 fylln glasj.	56	187	356	90%
54 fylln komposit	91	298	457	53%
55m fylln komposit	130	604	767	27%
55p fylln komposit	130	433	598	38%
91 normal	106	352	495	41%
91 enkel	106	352	287	-19%
61 inlägg	1097	1828	2239	22%
62 krona	1430	2383	2892	21%
63 pelare	687	1145	1386	21%
65 häng. led	608	1013	1332	32%
71 temp prot<3t	925	1542	1679	9%
72 temp prot>3t	1582	2637	2851	8%
73 Part prot n	2903	4839	5309	10%
74 Part prot. Kompl	3271	5451	6372	17%
75 Hel prot 1 käke	2048	3414	3508	3%
77 Bettskena	998	1663	2060	24%
81 Övr tidsdeb/tim	434	723	1171	62%
84 Implant 1-3 fixt	3688	7068	11547	63%
85 Implant >3 fixt	5255	10294	20611	100%
86 Implantbro uk	12547	23608	25370	7%
87 Implantbro ök	13445	25500	27285	7%
88 Tillägg/fixt	284	474	866	83%
89 Overdenture	5850	11131	11639	5%
3-ledsbro, 2 stöd + 1 häng.	3468	5779	7116	23%
Us+profylax+2framf fylln	394	1300	1762	36%
Akutbesök+us	212	704	896	27%
Us+framf+kindt fylln	327	1083	1456	34%

\*Maxpris enligt 1998 års tandvårdstaxa.

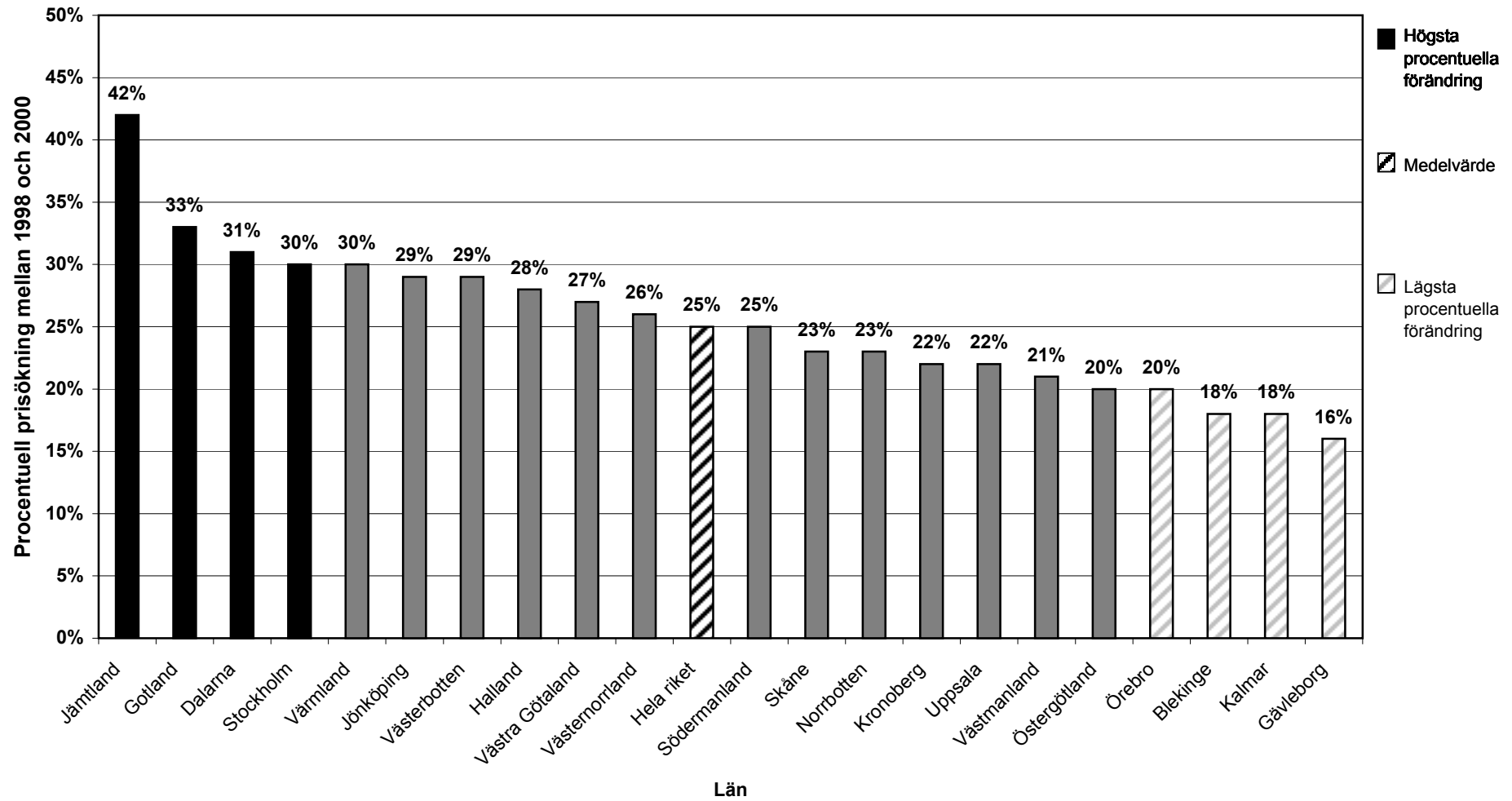
Genomsnittliga priser för behandlingar inom privattandvården i olika län år 2000 i jämförelse med år 1998.

### Behandling 1: 3-ledsbro, 2 stöd + 1 hängande led

<u>Län</u>	Tandv.ers.	1998*	2000	Förändring
Jämtland	3468	5779	8184	42%
Gotland	3468	5779	7659	33%
Dalarna	3468	5779	7597	31%
Stockholm	3468	5779	7505	30%
Värmland	3468	5779	7509	30%
Jönköping	3468	5779	7442	29%
Västerbotten	3468	5779	7468	29%
Halland	3468	5779	7424	28%
Västra Götaland	3468	5779	7354	27%
Västernorrland	3468	5779	7300	26%
Hela riket	3468	5779	7243	25%
Södermanland	3468	5779	7224	25%
Skåne	3468	5779	7108	23%
Norrbottn	3468	5779	7116	23%
Kronoberg	3468	5779	7054	22%
Uppsala	3468	5779	7053	22%
Västmanland	3468	5779	6969	21%
Östergötland	3468	5779	6938	20%
Örebro	3468	5779	6925	20%
Blekinge	3468	5779	6831	18%
Kalmar	3468	5779	6795	18%
Gävleborg	3468	5779	6701	16%

\*Maxpris enligt 1998 års tandvårdstaxa.

Prisförändringar i procent 1998-2000 för behandling med 3-ledsbro, 2 stöd + 1 hängande led i olika län



Genomsnittliga priser för behandlingar inom privattandvården i olika län år 2000 i jämförelse med år 1998.

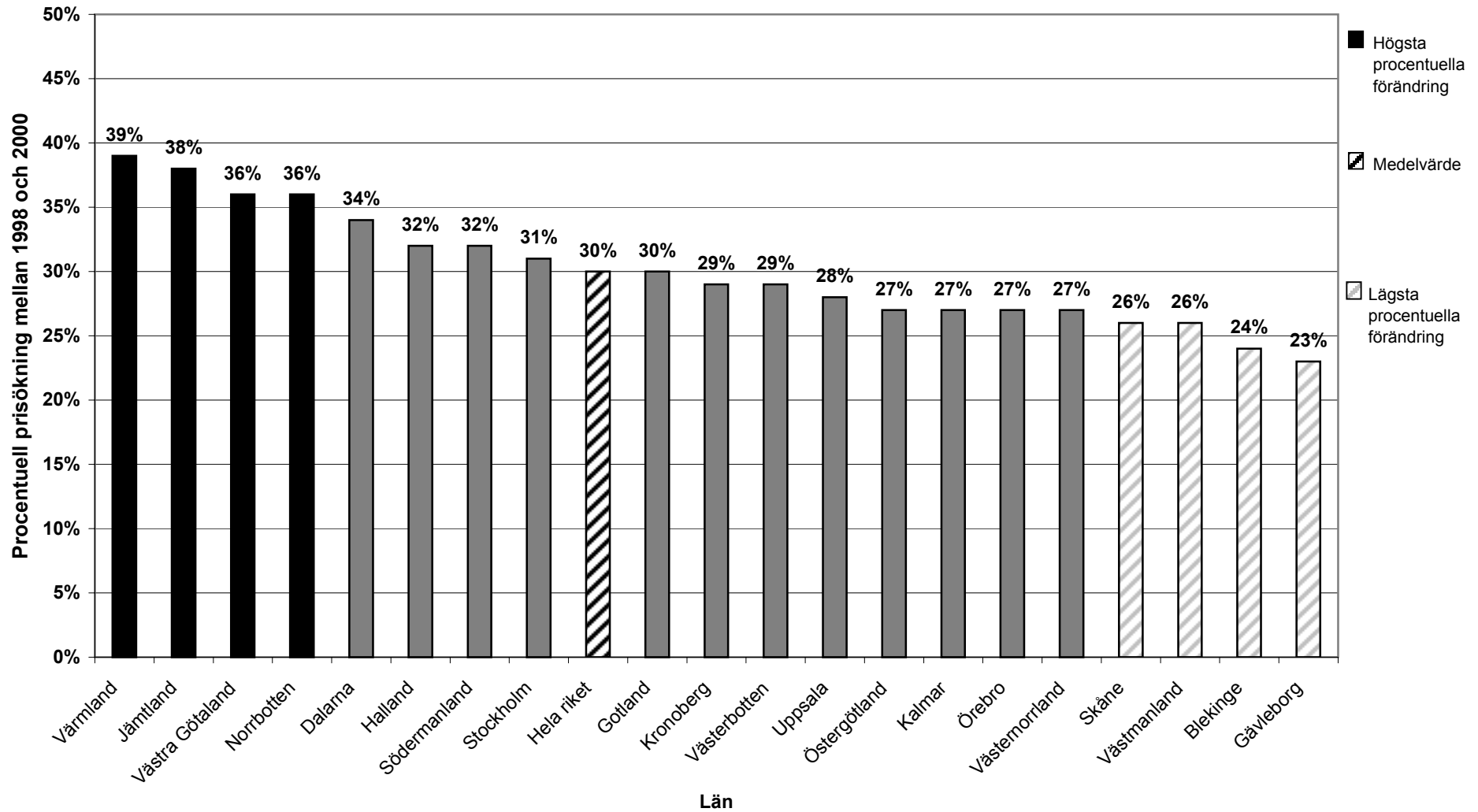
### Behandling 2: Us +profylax + 2 framtandsfyllningar

<u>Län</u>	Tandv.ers.	1998*	2000	Förändring
Värmland	394	1300	1803	39%
Jämtland	394	1300	1789	38%
Västra Götaland	394	1300	1773	36%
Norrbottnen	394	1300	1762	36%
Dalarna	394	1300	1746	34%
Halland	394	1300	1719	32%
Södermanland	394	1300	1710	32%
Stockholm	394	1300	1703	31%
Hela riket	394	1300	1692	30%
Gotland	394	1300	1688	30%
Kronoberg	394	1300	1683	29%
Västerbotten	394	1300	1675	29%
Uppsala	394	1300	1669	28%
Östergötland	394	1300	1656	27%
Kalmar	394	1300	1654	27%
Örebro	394	1300	1654	27%
Västernorrland	394	1300	1648	27%
Skåne	394	1300	1643	26%
Västmanland	394	1300	1636	26%
Blekinge	394	1300	1606	24%
Gävleborg	394	1300	1596	23%

\*Maxpris enligt 1998 års tandvårdstaxa.



## Prisförändring i procent 1998-2000 för behandling med undersökning + profylax + 2 framtandsfyllningar



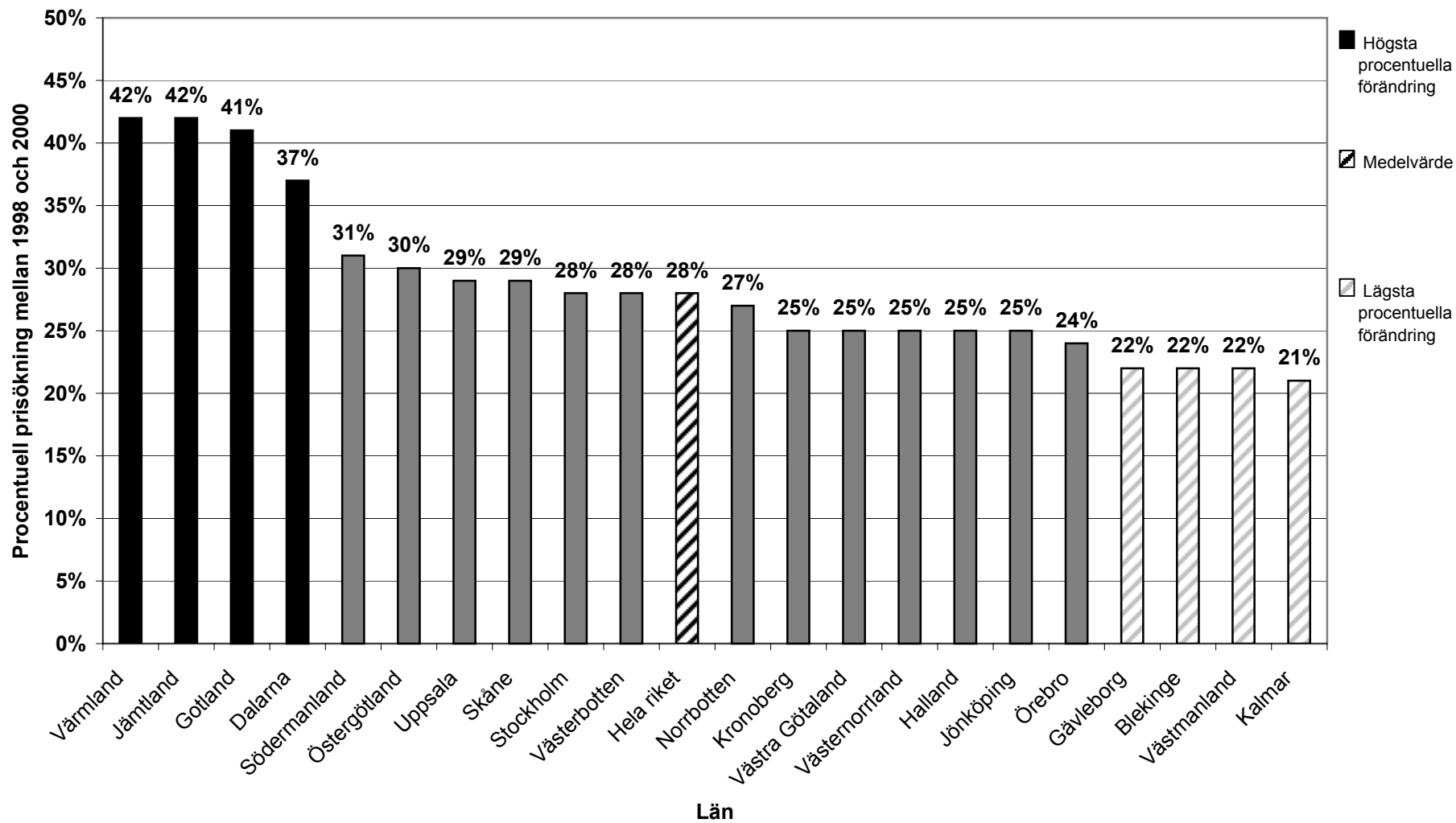
Genomsnittliga priser för behandlingar inom privattandvården i olika län år 2000 i jämförelse med år 1998.

### Behandling 3: Akutbesök + undersökning

<u>Län</u>	Tandv.ers.	1998*	2000	Förändring
Värmland	212	704	1000	42%
Jämtland	212	704	997	42%
Gotland	212	704	990	41%
Dalarna	212	704	967	37%
Södermanland	212	704	920	31%
Östergötland	212	704	917	30%
Uppsala	212	704	909	29%
Skåne	212	704	905	29%
Stockholm	212	704	904	28%
Västerbotten	212	704	903	28%
Hela riket	212	704	902	28%
Norrbottn	212	704	896	27%
Kronoberg	212	704	883	25%
Västra Götaland	212	704	882	25%
Västernorrland	212	704	880	25%
Halland	212	704	879	25%
Jönköping	212	704	879	25%
Örebro	212	704	870	24%
Gävleborg	212	704	862	22%
Blekinge	212	704	860	22%
Västmanland	212	704	856	22%
Kalmar	212	704	854	21%

\*Maxpris enligt 1998 års tandvårdstaxa.

## Prisförändringar i procent 1998-2000 för behandling med akutbesök + undersökning



Genomsnittliga priser för behandlingar inom privattandvården  
i olika län år 2000 i jämförelse med år 1998.

#### Behandling 4: Undersökning + framtands + kindtandsfyllning

<u>Län</u>	Tandv.ers.	1998*	2000	Förändring
Jämtland	327	1083	1628	50%
Dalarna	327	1083	1589	47%
Värmland	327	1083	1562	44%
Västra Götaland	327	1083	1514	40%
Östergötland	327	1083	1495	38%
Gotland	327	1083	1481	37%
Jönköping	327	1083	1471	36%
Södermanland	327	1083	1471	36%
Hela riket	327	1083	1466	35%
Skåne	327	1083	1461	35%
Halland	327	1083	1461	35%
Norrbottnen	327	1083	1456	34%
Stockholm	327	1083	1453	34%
Uppsala	327	1083	1452	34%
Örebro	327	1083	1440	33%
Västerbotten	327	1083	1439	33%
Kalmar	327	1083	1431	32%
Västmanland	327	1083	1408	30%
Västernorrland	327	1083	1403	30%
Kronoberg	327	1083	1397	29%
Blekinge	327	1083	1381	28%
Gävleborg	327	1083	1344	24%

\*Maxpris enligt 1998 års tandvårdstaxa.

## Prisförändringar i procent 1998-2000 för behandling med undersökning + framtands + kindtandsfyllning

