

# Slutligt bostadsbidrag och eftergift

Enheten för barn och familj  
2004-02-16

Upplysningar:  
Marie Silfverberg  
08-786 94 57  
[marie.silfverberg@rfv.sfa.se](mailto:marie.silfverberg@rfv.sfa.se)

I serien RFV REDOVISAR publicerar Riksförsäkringsverket kortare sammanställningar av resultat från

- försäkringsanalyser
- uppföljningar

Försäkringsanalys går ut på att kontinuerligt och systematiskt samla in, sammanställa och analysera data om de olika förmånerna inom socialförsäkringen.

Publiceringen sker endast på nätet.

Skriftserier som ges ut av Riksförsäkringsverket:

<b>RFV Föreskriver (RFFS)</b>	Författningar med bindande föreskrifter.
<b>RFV Rekommenderar (RAR)</b>	Allmänna råd om tillämpningen av författningar.
<b>RFV Vägledning</b>	Beskrivning av författningsbestämmelser, allmänna råd, förarbeten, rättspraxis, exempel och kommentarer.
<b>RFV Analyserar</b>	Resultat av utrednings- och utvärderingsarbete.
<b>RFV Anser</b>	Tolkningar av rättsläget, uttalande om verkets åsikt i olika frågor och framställningar till regeringen.
<b>RFV Informerar</b>	Redovisning av statistik, upplysningar om regler, rutiner och praxis.
<b>RFV Redovisar</b>	Försäkringsanalyser och rapporter av mer begränsad omfattning.

## Sammanfattning

Försäkringskassorna har beslutat om eftergift i 4 508 ärenden t.o.m. 31 december 2003. 456 av dessa har beviljats hel eller delvis eftergift vilket motsvarar 10,1 procent. Andelen beviljade eftergifter i förhållande till det totala antalet återbetalningsskyldiga var 0,9 procent.

Resultatet av Riksförsäkringsverkets (RFV) tillsynsinsats 2003 av beslut om eftergifter avseende 2001 års bostadsbidrag, innebär att handläggningen nu kan betraktas både som mer likformig och rättssäker. En anledning till det förbättrade resultatet kan vara försäkringskassornas åtgärder efter den konferens som RFV anordnade i januari 2003.

RFV har granskat 165 beslut och beslutsunderlag som rör prövning av eftergift av för mycket utbetalt bostadsbidrag avseende bidragsåret 2001. Det var 119 beslut om beviljad eftergift och 46 beslut om avslag på eftergiftsbegäran.

RFV fann visserligen att kvaliteten i handläggningen fortfarande var bristfällig men med hänsyn tagen till det urval som gjordes och till att antalet helt eller delvis beviljade eftergifter minskat kraftigt, kan resultatet ändå betraktas som en klar förbättring. 67 procent av de granskade besluten bedömdes vara rätt. 25 procent av besluten bedömdes vara fel och 8 procent av besluten gick inte att bedöma om de var rätt eller fel.

## Beslut om eftergift vid beslut om slutligt bostadsbidrag

### *Kort om bostadsbidragen*

Bostadsbidrag är ett inkomstprövat bidrag som betalas ut till barnfamiljer och till ungdomar utan barn. Bostadsbidragens uppgift är att ge ekonomiskt svaga hushåll möjlighet att hålla sig med goda och tillräckligt rymliga bostäder. Bostadsbidragen ingår också som en viktig del i det ekonomiska familjestödet, som främst syftar till att ge en ekonomisk grundtrygghet för barnfamiljer under den period de har en stor försörjningsbörda.

Flera faktorer påverkar bostadsbidraget. Dessa är inkomsten, hushållets sammansättning, bostadskostnaden och boytan. Bostadsbidraget består av två delar, dels det särskilda bidraget till hemmavarande barn, dels ett bidrag till bostadskostnaden.

Bostadsbidraget betalas ut löpande som ett preliminärt bidrag. Slutligt bostadsbidrag bestäms i efterhand när inkomsttaxeringen för bidragsåret är klar. I samband med att preliminärt bostadsbidrag beviljas måste sökanden uppskatta hushållets bidragsgrundande inkomst för det eller de kalenderår som bidrag söks för. Sökande med förmögenhet ska uppskatta vilken förmögenhet han eller hon beräknas ha per den 31 december varje bidragsår.

Maximalt bostadsbidrag per månad för barnfamiljer varierar med antalet barn. Vid ett barn är maximalt bostadsbidrag inklusive det särskilda bidraget 2 500 kronor per månad; vid två barn 3 175 kronor per månad och vid tre eller fler barn 3 900 kronor per månad. Maximalt bostadsbidrag för ungdomar utan barn är 1 100 kronor.

Hushållets bidragsgrundande inkomst beräknas utifrån skatterättsliga grunder. Den bidragsgrundande inkomsten är summan av inkomst av tjänst, inkomst av näringsverksamhet, inkomst av kapital, vissa skattefria inkomster samt 15 procent av förmögenhet över 100 000 kronor. Om den bidragsgrundande inkomsten överstiger ett visst belopp minskas bidraget. För makar och sambor gäller individuella inkomstgränser. Bidraget minskas om årsinkomsten överstiger 58 500 kronor för någon av makarna. För ensamstående med barn är motsvarande gräns 117 000 kronor. Bidraget minskas med 20 procent av den del av inkomsten som överstiger dessa belopp. För ungdomar utan barn minskas bidraget för ensamstående vid en årsinkomst som överstiger 41 000 kronor och vid en årsinkomst som överstiger 58 000 kronor för makar. Bidraget minskas med en tredjedel av den del av inkomsten som överstiger dessa belopp.

### **Kort om eftergiftsreglerna**

Bestäms det slutliga bostadsbidraget till lägre belopp än vad som för samma år har betalats ut i preliminärt bidrag, skall skillnaden betalas tillbaka (22 § lagen om bostadsbidrag (BoL)). Försäkringskassan skall besluta om återbetalningsskyldighet om för högt belopp har betalats ut. Om det finns särskilda skäl för det får försäkringskassan helt eller delvis efterge kravet på återbetalningsskyldighet (28 § BoL).

Den som får eller har fått preliminärt bostadsbidrag är skyldig att omgående till försäkringskassan anmäla sådana ändringar i fråga om inkomst och andra förhållanden som kan antas innebära att slutligt bostadsbidrag inte kommer att beviljas eller kommer att beviljas med lägre belopp än det preliminära bidraget (24 § BoL).

Regeringen är av den uppfattningen att man ska vara restriktiv med att bevilja eftergift inom bostadsbidragssystemet (prop. 1995/96:186 *Nya regler för bostadsbidrag*) I prop. 1998/99:77 *Eftergift vid återbetalning av bostadsbidrag m.m.* lämnades förslag till ändrade regler i syfte att utvidga möjligheterna till eftergift. Regeringen angav i propositionen

--- Vid bedömningen av om eftergift skall lämnas skall särskilt beaktas sökandens och dennes medsökandes förmåga att kunna betala tillbaka ett bostadsbidrag som betalats ut med för högt belopp. En förutsättning för att eftergift skall kunna komma i fråga är att bidragstagaren uppfyllt sin anmälningsskyldighet till försäkringskassan och att de lämnade uppgifterna varit korrekta (s.8) ---

--- Bedömningen av om eftergift kan komma ifråga skall särskilt beakta bidragstagarens förmåga att klara återbetalningsskyldigheten. De fall som bör bli aktuella för eftergift är de där bidragstagarens möjligheter att fullgöra återbetalningen saknas inom överskådlig tid. Det är viktigt att bedömningen görs på relativt lång sikt. En rimlig utgångspunkt för att

eftergift ska kunna komma ifråga är att den tid under vilken betalningsförmågan kan förväntas bestå uppgår till minst ett år (s. 9). ---

Riksdagen har genom beslut i frågan delat regeringens uppfattning.

### **Bakgrund till 2003 års tillsynsaktivitet**

Försäkringskassorna beslutade under 2002 cirka 6 000 ärenden om eftergift i samband med beslut om slutligt bostadsbidrag avseende år 2000. Ungefär 1 000 ärenden avsåg beviljade eftergifter. RFV granskade 765 beslut, varav 300 avsåg beviljade eftergifter. Alla försäkringskassor granskades mer eller mindre.

RFV fann att kvaliteten i handläggningen var bristfällig. 75 procent av de granskade besluten bedömdes vara rätt. 20 procent av besluten bedömdes vara fel och 5 procent av besluten gick inte att bedöma om de var rätt eller fel. Felen berodde huvudsakligen på att Försäkringskassan ansåg att betalningsförmåga saknades medan RFV fann att sådan fanns eller skulle finnas inom överskådlig tid. Ett annat fel var att Försäkringskassan funnit att anmälningsskyldigheten var fullgjord, medan RFV fann att anmälningsskyldigheten inte fullgjorts.

RFV konstaterade också att det var stora regionala skillnader beträffande antal prövade beslut om eftergift. Det gällde även andelen beviljade eftergifter såväl i förhållande till det totala antalet återbetalningsskyldiga som till antalet ansökningar om eftergift.

RFV anordnade en konferens på temat kvalitet i eftergiftsbeslut den 31 januari 2003, bland annat med anledning av det bristfälliga resultatet. Vissa nya hjälpmedel för att underlätta handläggningen av dessa ärenden presenterades. Avsnittet om återkrav och eftergift i Vägledning 2001:13 utökades också. Förhoppningen var att besluten skulle bli mer rättssäkra och likformiga i landet.

## **Eftergiftsstatistik för riket**

RFV har i *RFV analyserar 2003:5* beskrivit utfallet av eftergiftsprövningar avseende bidragsåren 1997–2000. När det gäller bidragsåret 2001 har försäkringskassorna beslutat om eftergift i 4 508 ärenden t.o.m. 31 december 2003.<sup>1</sup> 456 av dessa har beviljats hel eller delvis eftergift vilket motsvarar 10,1 procent. Andelen beviljade eftergifter i förhållande till det totala antalet återbetalningsskyldiga var 0,9 procent.

### **Skillnader mellan försäkringskassor**

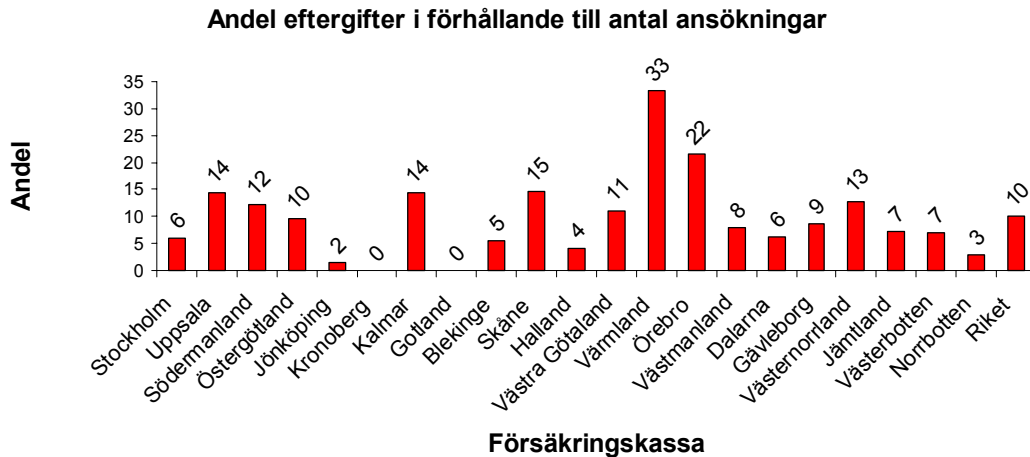
Andelen beviljade eftergifter i förhållande till antal ansökningar om sådan varierar mellan 0 och 33 procent för kassorna. Ser man till hur stor andel som beviljats eftergift i förhållande till det totala antalet återbetalningsskyldiga varierar andelen mellan 0 och 1 procent.

---

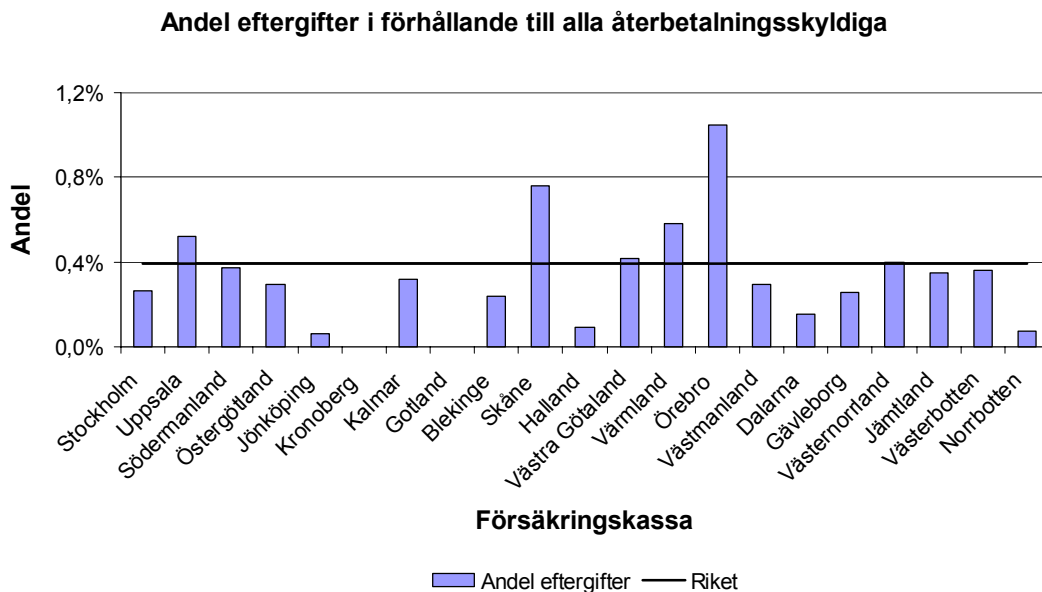
<sup>1</sup> Detaljerade uppgifter kan fås från RFV, enheten för barn och familj.

I diagram 1 visas hur stor andel av de hushåll som ansökt om eftergift som också har beviljats sådan för respektive försäkringskassa. I diagram 2 visas hur stor andel av det totala antalet återbetalningsskyldiga hushåll som fått eftergift beviljad för respektive försäkringskassa.

**Diagram 1**



**Diagram 2**



### **Hur har slutligt bostadsbidrag utvecklats 1997–2001?**

I RFV analyserar 2003:5 finns en utförlig beskrivning av hur av slutligt bostadsbidrag och eftergiftsprövningar t.o.m. bidragsåret 2000 utfallit. Nedan redovisas även utfallet för bidragsåret 2001 i tabellerna 1, 2 och 3.

I tabell 1 visas hur det slutliga bostadsbidraget förhållit sig till det preliminära bostadsbidraget under åren 1997–2001. Som framgår av tabellen har det totala antalet hushåll minskat kraftigt vilket fått till följd att även antal hushåll med tilläggsutbetalning och hushåll med krav på återbetalning minskat.

**Tabell 1**

<i>Bidragsår</i>	<i>1997</i>	<i>1998</i>	<i>1999</i>	<i>2000</i>	<i>2001</i>
<i>Hushåll</i>	<i>Antal</i>				
Tilläggsutbetalning	198 000	172 200	163 400	150 100	137 017
Krav på återbetalning	207 000	176 400	152 000	131 700	116 141
Ingen korrigerig	45 000	71 400	64 600	54 800	44 614
Totalt antal hushåll	450 000	420 000	380 000	336 000	302 743

I tabell 2 visas återkravs- och eftergiftsstatistik för bidragsåren 1997–2001. Tabellen visar att andelen eftergivet belopp minskat mellan bidragsåren 1997 och 1999. Det kan betyda att försäkringskassorna har blivit mer restriktiva att bevilja eftergift eller att beteendet hos bidragstagarna att söka eftergift har ändrats. Mellan bidragsåren 2000 och 2001 har andelen eftergivet belopp minskat ytterligare. Det kan bero på att försäkringskassorna är ännu mer restriktiva i sin bedömning, vilket är i överensstämmelse med lagstiftarens intention.

**Tabell 2**

<i>Bidragsår</i>	<i>1997</i>	<i>1998</i>	<i>1999</i>	<i>2000</i>	<i>2001</i>
Totalt krav på återbetalning	675 mkr	654 mkr	570 mkr	495 mkr	409 mkr
Antal hushåll	207 000	176 400	152 000	131 700	116 141
Eftergivet belopp	12 mkr	5,8 mkr	4 mkr	4,3 mkr	2,3 mkr
Andel eftergivet belopp	1,8 %	0,9 %	0,7 %	0,9 %	0,6 %

I tabell 3 redovisas antal ansökningar om eftergifter samt antal helt eller delvis beviljade sådana. Tabellen visar att antal ansökningar om eftergift minskade väsentligt mellan bidragsåren 1997 och 1998. Minskningen därefter kan bero på att antalet hushåll som får bostadsbidrag stadigt minskar och att försäkringskassorna blivit mer restriktiva i sin tillämpning.

**Tabell 3**

<i>Bidragsår</i>	<i>1997</i>	<i>1998</i>	<i>1999</i>	<i>2000</i>	<i>2001</i>
<i>Hushåll</i>	<i>Antal</i>				
Ansökt om eftergift	26 000	9 000	6 141	6 004	4 508
Beviljad eftergift	3 120	1 322	759	826	456

## Tillsyn 2003

För att följa upp kvaliteten i besluten om eftergift genomförde RFV en ny tillsynsinsats under 2003. Granskningen denna gång inriktades på beslut om beviljad eftergift eftersom det var i de ärendena som bristerna i huvudsak återfanns. Urvalet gjordes från de 11 försäkringskassor som RFV fört resultatdialog med; Stockholm (0100), Uppsala (0300), Jönköping (0600), Kalmar (0800), Gotland (0900), Skåne (1200), Halland (1300), Värmland (1700), Örebro (1800), Jämtland (2300) och Västerbotten (2400). Nedan visas en tabell över hur många ärenden respektive dialogkassa har beslutat samt hur många ärenden som avslagits respektive beviljats. Dessutom redovisas andelen beviljade ärenden i förhållande till antalet ansökningar.

FK	Antal prövade	Avslag	Beviljade	Andel beviljade
0100	1 167	1 064	103	8,8 %
0300	148	126	22	14,9 %
0600	129	127	2	1,6 %
0800	60	48	12	20,0 %
0900	18	18	0	0,0 %
1200	905	756	149	16,5 %
1300	76	71	5	6,6 %
1700	63	38	25	39,7 %
1800	188	138	50	26,6 %
2300	71	65	6	8,5 %
2400	161	150	11	6,8 %
<b>Summa</b>	<b>2 986</b>	<b>2 601</b>	<b>385</b>	<b>12,9 %</b>

Inför varje dialogbesök genomförde enheten för barn och familj ett besök hos varje försäkringskassa utom Västerbottens FK. Alla ärenden som RFV bedömt som felaktiga eller som inte gick att bedöma om de var rätt eller fel diskuterades med kassan. En sammanställning har därefter gjorts för respektive kassa.

Eftergiftsbeslut som fattats före den 25 april 2003 har ingått i granskningen. RFV har granskat 165 beslut och beslutsunderlag som rör prövning av eftergift av för mycket utbetalt bostadsbidrag avseende bidragsåret 2001. Det var 119 beslut om beviljad eftergift och 46 beslut om avslag på eftergiftsbegäran. De 11 kassor som ingått i granskningen har beslutat om eftergift i 2 986 ärenden. 385 ärenden har beviljats hel eller delvis eftergift.

RFV har funnit att kvaliteten i handläggningen fortfarande är bristfällig. En klar förbättring har ändå skett jämfört med föregående år. Det är framför allt journalföring och resonemang kring anmälningsskyldighet och betalningsförmåga som har förbättrats. Det faktum att antal beviljade eftergifter har minskat kraftigt tyder på också på att tillämpningen är mer likformig i landet och därmed också mer rättssäker nu. 67 procent av de granskade



besluten bedömdes vara rätt. 25 procent av besluten bedömdes vara fel och 8 procent av besluten gick inte att bedöma om de var rätt eller fel. Felen berodde fortfarande huvudsakligen på att Försäkringskassan ansåg att betalningsförmåga saknades medan RFV fann att sådan fanns eller skulle finnas inom överskådlig tid. Det andra felet var, liksom tidigare, att Försäkringskassan funnit att anmälningsskyldigheten var fullgjord, medan RFV fann att anmälningsskyldigheten inte fullgjorts eller att skäl saknades för att bortse från att den inte har fullgjorts.

I princip är alla beslut om avslag korrekta. Bland besluten om beviljad eftergift har drygt hälften bedömts som korrekta, drygt en tredjedel som felaktiga och knappt vart tionde går ej att bedöma om det är rätt eller fel.

Totalt har 644 786 kronor beviljats i eftergift i de granskade ärendena. RFV anser att närmare 40 procent av beloppet kan ha beviljats felaktigt.

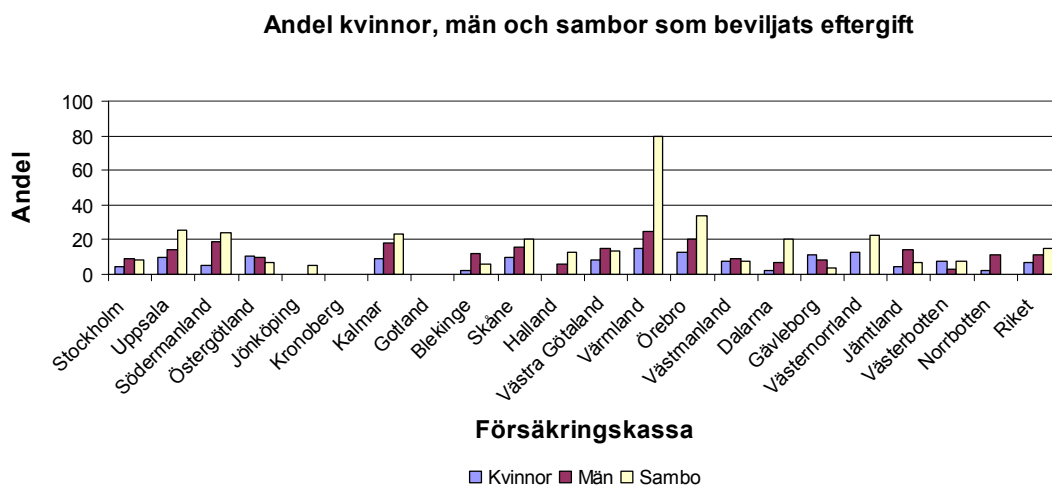
Bland besluten om avslag på eftergiftsbegäran kan det i några ärenden som inte gått att bedöma om de var rätt eller fel vara så att sökanden borde ha beviljats eftergift.

### **Genderperspektiv**

44 procent av besluten avsåg ensamstående kvinnor, 15 procent ensamstående män och 41 procent sammanboende. Hur stor andel av kvinnorna, männen och samborna som beviljades eftergift framgår av diagram 3.

En förklaring till varför sambor i så stor utsträckning får eftergift kan vara att sambohushåll som får bostadsbidrag har mycket låga inkomster och får kompletterande socialbidrag. De kan därför komma ifråga för eftergift.

### **Diagram 3**



## Slutsats

Trots bristerna i de granskade ärendena bedömer RFV att tillämpningen har blivit betydligt mer rättssäker och likformig i landet. En jämförelse av det totala antalet beslut om eftergift mellan 2002 och 2003 visar också att antal ärenden som prövats för eftergift har minskat med en fjärdedel och antal beviljade beslut om eftergifter har minskat med närmare hälften.

I 2002 års granskning avsåg mindre än hälften av de granskade ärenden beslut om beviljad eftergift. I 2003 års granskning avsåg närmare tre fjärdedelar av de granskade ärendena beslut om beviljad eftergift. Eftersom felen i huvudsak funnits i just dessa ärenden kan man inte direkt jämföra resultaten mellan de båda åren (75 procent rätt i 2002 års granskning jämfört med 67 procent rätt i 2003 års granskning).

En anledning till det förbättrade resultatet kan vara försäkringskassornas åtgärder efter den konferens som RFV anordnade i januari 2003.

***Följande RFV Redovisar har publicerats under år 2003 och 2004***

- 2003:1 Nybeviljade förtidspensioner och psykisk ohälsa – ålder, kön och diagnos
- 2003:2 Sjukfrånvarande enligt SCB och sjukskrivna enligt RFV
- 2003:3 Beslut av socialförsäkringsnämnderna 1998–2002 – förmån, län och kön
- 2003:4 Långtidssjukskrivna – egenskaper vid 2003 års RFV-LS-undersökning
- 2003:5 Vad kostar sjukskrivningarna inom olika yrken?  
– sjukpenningkostnaderna fördelade efter yrke
  
- 2004:1 Slutligt bostadsbidrag och eftergift