

Socialdepartementet  
103 33 Stockholm

## Uppföljning av samtida uttag av föräldrapenning (dubbeldagar)

### Bakgrund

Den 1 januari 2012 infördes möjligheten att göra samtidigt uttag av föräldrapenning. Det innebär att föräldrar under barnets första levnadsår kan ta ut föräldrapenning för samma barn under samma dag och i samma omfattning i max 30 dagar. Föräldrar som adopterar barn har rätt till 30 föräldrapenningdagar samtidigt under det första året som de har barnet i sin vård. Om föräldrar tar ut 30 dagar samtidigt för ett barn används totalt 60 stycken föräldrapenningdagar. Försäkringskassan kallar föräldrapenningdagar som föräldrar kan ta ut gemensamt för dubbeldagar. Dubbeldagar är inte jämställhetsbonusgrundande. Samtida uttag av föräldrapenning syftar till att ge föräldrar möjlighet att hitta nya rutiner, grundlägga det gemensamma ansvaret och hitta formerna för sin nya familjekonstellation. Behovet anses vara störst under de första veckorna.<sup>1</sup>

### Uppdrag

Försäkringskassan ska redovisa uppgifter om den införda möjligheten för föräldrar att använda föräldrapenning samtidigt under 30 dagar. Uppdraget ska redovisas till regeringen (Socialdepartementet) senast den 22 februari 2013.

### Sammanfattning

Under år 2012 har 48 694 föräldrar tagit ut 622 407 föräldrapenningdagar samtidigt (dubbeldagar) för 24 728 barn. Få föräldrar använde dubbeldagar under årets första månader, vilket kan bero på att den nya möjligheten att ta ut dubbeldagar inte var känd. Under året ökade användandet av dubbeldagar och följde mönstret för uttag av vanlig föräldrapenning. Hur många föräldrar som väljer att använda dubbeldagar och hur många nettodagar de väljer att ta ut kan också påverkas av att dubbeldagarna inte är jämställdhetsbonusgrundande. Eftersom förmånen är ny är det för tidigt att dra slutsatser om huruvida de mönster som antyds i denna sammanställning kommer att vara bestående.

---

<sup>1</sup> Prop. 2010/11:146, s.15

**Statistik om samtida uttag av föräldrapenning (dubbeldagar)****Antal barn och föräldrar**

Under 2012 har totalt 48 694 föräldrar tagit ut föräldrapenning samtidigt (dubbeldagar) för sammanlagt 24 728 barn. Statistiken baseras på när utbetalning av föräldrapenning har gjorts.<sup>2</sup> Tabell 1 visar antal barn och föräldrar per månad under året. Antalet barn och föräldrar var relativt lågt i januari och februari, men ökade för varje månad fram t.o.m. augusti. Därefter minskade antalet successivt fram till årsskiftet.

**Tabell 1 - Antal barn och föräldrar fördelat per månad**

År, månad	Antal barn	Antal föräldrar
201201	162	322
201202	697	1 378
201203	1 866	3 584
201204	2 736	5 254
201205	3 090	5 893
201206	3 297	6 233
201207	4 573	8 762
201208	6 168	11 875
201209	4 873	9 156
201210	4 456	8 341
201211	4 255	8 009
201212	3 866	7 389
<b>2012<sup>3</sup></b>	<b>24 728</b>	<b>48 694</b>

Ökningen under de första månaderna kan tolkas som att kännedomen om dubbeldagar bland föräldrar blev större. Ökningen av dubbeldagar under sommarmånaderna, med en topp i augusti (6 168 barn respektive 11 875 föräldrar), följer säsongsvariationen inom vanlig föräldrapenning. Uttag av föräldrapenning varierar i sin tur med antal födda barn. En jämförelse av antal barn för dubbeldagar respektive föräldrapenning per månad visas i diagram 1.<sup>4</sup>

---

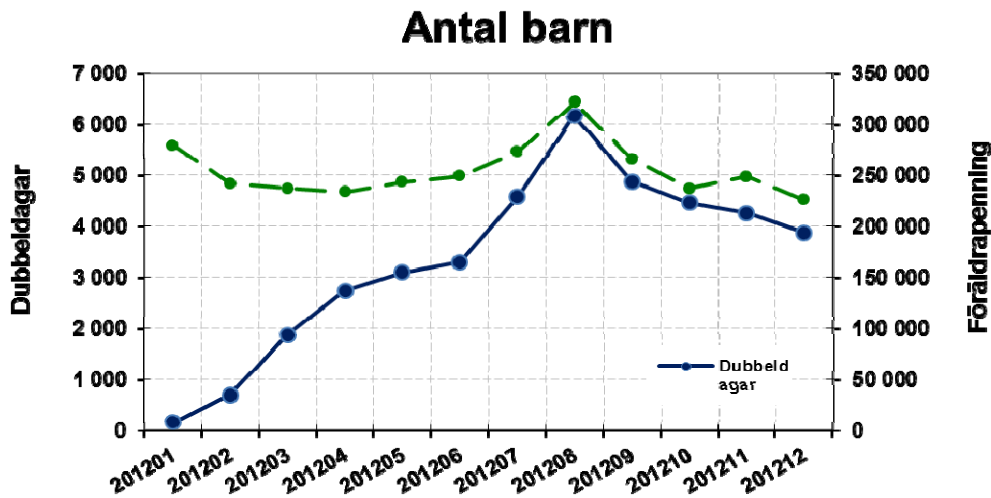
<sup>2</sup> För 667 barn har endast den ena föräldern fått en dubbeldagsutbetalning under 2012. Den andra föräldern har inte hunnit få en utbetalning ännu.

<sup>3</sup> Unika individer för helåret.

<sup>4</sup> I föräldrapenning är barn som fått dubbeldagar en delmängd.



Diagram 1 - Antal barn per månad, föräldrapenning och dubbeldagar



Under det första året som reglerna gäller kan kännedomen om dubbeldagar spela roll för antalet barn som de används för. Även kommande år kan det ha betydelse och det återstår att se hur mönstret utvecklas.

#### Antal barn per län

Användande av dubbeldagar per län presenteras som antal barn per län för dubbeldagar respektive föräldrapenning<sup>5</sup> i tabell 2. Tabellen visar även förhållandet mellan antal barn som det har använts dubbeldagar för respektive antal barn som det har använts föräldrapenning för.

Det finns en liten skillnad mellan länen. I Jönköpings län tas dubbeldagar ut för nästan fem procent av barnen som det betalas ut vanlig föräldrapenning för. I Jämtlands län är motsvarande andel drygt tre procent. Dessa siffror är beroende av barnens åldersfördelning inom respektive län. I Jönköpings län har t.ex. nästan tre gånger så många barn fötts under 2011 och de tre första kvartalen 2012 som i Jämtlands län.<sup>6</sup>

<sup>5</sup> Om uttag har gjorts för fler än en månad och barnet flyttat däremellan förekommer barnet i två län. Därför summerar inte antalet över länen till totalen för riket.

<sup>6</sup> SCB:s befolkningsstatistik, [www.scb.se](http://www.scb.se)

**Tabell 2 - Antal barn fördelat efter län**

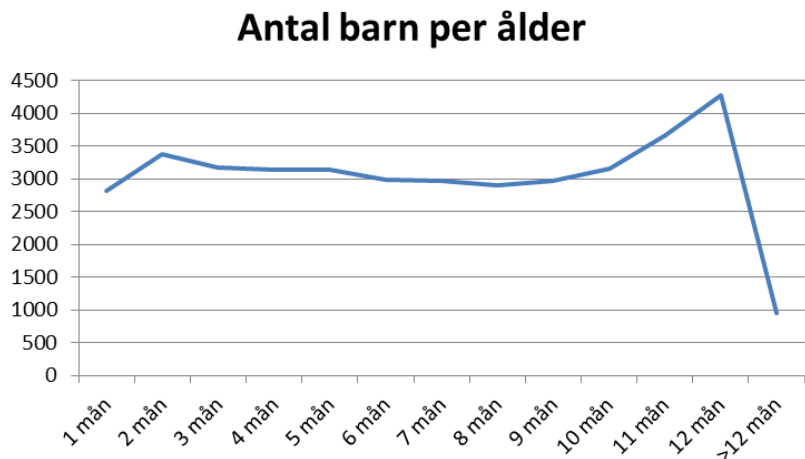
Län	Antal barn, dubbeldagar	Antal barn, föräldrapenning <sup>7</sup>	Antal barn dubbeldagar i förhållande till antal barn föräldrapenning, %
Stockholms län	5 441	160 021	3,4
Uppsala län	906	25 026	3,6
Södermanlands län	769	17 914	4,3
Östergötlands län	1 207	29 499	4,1
Jönköpings län	1 233	25 029	4,9
Kronobergs län	471	13 399	3,5
Kalmar län	622	14 624	4,3
Gotlands län	147	3 469	4,2
Blekinge län	418	10 304	4,1
Skåne län	3 022	84 402	3,6
Hallands län	769	22 918	3,4
Västra Götalands län	4 055	113 458	3,6
Värmlands län	664	16 618	4,0
Örebro län	807	18 991	4,2
Västmanlands län	695	16 796	4,1
Dalarnas län	676	17 517	3,9
Gävleborgs län	796	17 415	4,6
Västernorrlands län	564	15 842	3,6
Jämtlands län	267	8 486	3,1
Västerbottens län	692	19 121	3,6
Norrbottens län	544	15 616	3,5
<b>Riket</b>	<b>24 728</b>	<b>660 567</b>	<b>3,7</b>

**Barnens ålder**

I diagram 2 presenteras antal barn i olika ålderskategorier (månader).<sup>8</sup> Att det förekommer barn äldre än ett år (>12 mån) kan dels bero på att adopterade barn enligt regelverket tillåts vara äldre än ett år när uttaget görs. Det kan också bero på att barn hinner fylla ett år innan utbetalningen sker. Det är barnets ålder vid utbetalningstidpunkten som redovisas i statistiken.

<sup>7</sup> I föräldrapenning är barn som fått dubbeldagar en delmängd.

<sup>8</sup> Om uttag har gjorts för fler än en månad har barnet hunnit bli en månad äldre och förekommer i två intervall. Det går därför inte att summera över månaderna för att få en total.

**Diagram 2 - Antal barn fördelat efter ålder**


De nya reglerna gällde för alla barn upp till ett år vid tidpunkten då lagen infördes (1 januari 2012). Alla barn födda fr.o.m. 1 januari 2011 omfattades således av lagen, men föräldrar till barn födda tidigt under 2011 behövde nyttja dubbeldagar ganska direkt under 2012 (dvs. när barnet närmade sig ett år) för att möjligheten inte skulle gå om intet. Detta kan delvis förklara att det tagits ut dubbeldagar för relativt många barn i åldersintervallet 10-12 månader under år 2012.

Under perioden 1 januari 2011 till 31 december 2012 föddes drygt 211 000 barn. För 24 728 av dessa (nästan 12 %) användes möjligheten att ta ut dubbeldagar. Dock ska man ta i beaktande att alla föräldrar inte haft samma möjlighet att nyttja dubbeldagar (se stycket ovan). Andelen skulle bli ca en procentenhet högre om barn födda i januari 2011 samt barn födda i december 2012 exkluderas ur beräkningen.

#### Föräldrar och inkomst

För att få en bild av om föräldrars inkomst påverkar uttag av dubbeldagar presenteras antal föräldrar i olika dagbeloppsintervall i tabell 3.<sup>9</sup>

**Tabell 3 – Antal och andel föräldrar fördelat efter dagbelopp**

Dagbelopp intervall (kr)	Antal föräldrar	Andel föräldrar
101-200	3 887	8 %
201-300	1 009	2 %
301-400	1 871	4 %
401-500	4 628	10 %
501-600	9 570	20 %
601-700	11 280	23 %
701-800	7 025	14 %
801-900	3 849	8 %
901-935	5 575	11 %
<b>Samtliga</b>	<b>48 694</b>	<b>100 %</b>

<sup>9</sup> Dagbeloppet baseras på den sjukpenninggrundande inkomst (SGI) som föräldrarna hade per den 31/12 2012. En föräldrapenningdag med hel omfattning ersätts med hela dagbeloppet, en dag med halv omfattning ersätts med halva dagbeloppet osv.

Dagbeloppet speglar inte helt och hållet inkomst eftersom det finns en grundnivå och ett tak inom föräldrapenningen, men detta ger en skattning. Flest föräldrar återfinns i intervallet 601-700 kronor, vilket motsvarar en årsinkomst på ca 280 000 – 330 000 kr. Mönstret överensstämmer med vanlig föräldrapenning och speglar främst vilka inkomster personer i barnafödande ålder har.

**Antal nettodagar<sup>10</sup>**

Totalt har 622 407 nettodagar med samtida föräldrapenning (dubbeldagar) tagits ut under 2012. Bland de föräldrar som använt dubbeldagar har i genomsnitt har ca 13 dubbeldagar per förälder använts under året.

**Tabell 4 – Antal nettodagar och genomsnittligt antal nettodagar per förälder**

Antal föräldrar	Antal nettodagar	Nettodagar/förälder
48 694	622 407	12,78

Barn som är födda sent på året kan påverka genomsnittligt antal dagar något. Deras föräldrar kan fortfarande ta ut dagar under delar av 2013. Hur många nettodagar föräldrar väljer att ta ut kan bl.a. påverkas av att dubbeldagarna inte är jämställdhetsbonusgrundande. Genomsnittligt antal dagar per förälder och månad redovisas inte här men följer säsongsuttaget i föräldrapenning och är som störst under sommarmånaderna (juli och augusti).

---

<sup>10</sup> Dagar med hel, trefjärdedels, halv, fjärdedels och åttondels omfattning räknas samman till hela dagar, s.k. nettodagar.

Beslut i detta ärende har fattats av generaldirektör Dan Eliasson i närvaro av försäkringsdirektör Laura Hartman, försäkringsdirektör Birgitta Målsäter, försäkringsdirektör Svante Borg, försäkringsdirektör Bengt Stjärnsten, rättschef Eva Nordqvist, verksamhetsområdeschef Eva-Lo Ighe och Caroline Kalerud, den senare som föredragande.

Dan Eliasson

Caroline Kalerud