

Resultatindikatorer för den ekonomiska familjepolitiken



Utgivare: Försäkringskassan
Analys och prognos

Upplysningar: Mats Johansson
08-58 00 15 42

Jan Almqvist
010-116 94 62
jan.almqvist@forsakringskassan.se

Hemsida: www.forsakringskassan.se

Förord

Resultaten i rapporten visar bl.a. att förmånerna i den ekonomiska familjepolitiken betalas ut till ensamstående och hushåll med många barn i högre utsträckning än vad som är deras andel av befolkningen. Vidare att en högre andel betalas ut till hushåll med låga inkomster än till hushåll med höga inkomster. Detta gäller främst de behovsprövade bidragen, men även de generella bidragen. Den ekonomiska familjepolitiken har således en fördelningsprofil som gynnar barnhushåll med lägre inkomster.

Sammanfattningsvis pekar resultaten på att den ekonomiska familjepolitiken är av stor betydelse för många barnhushåll. Transfereringar och bidrag inom den ekonomiska familjepolitiken bidrar på detta sätt till att uppfylla målet om att den ekonomiska familjepolitiken ska bidra till förbättrade förutsättningar för en god ekonomisk levnadsstandard för alla barnfamiljer.

Det relativa mått på finansiell fattigdom som dåvarande Riksförsäkringsverket utarbetat har i denna rapport kompletterats med ett absolut fattigdomsmått. I bilaga B beskrivs olika definitioner av finansiell fattigdom och olika vägar att beskriva ett absolut fattigdomsmått. Det finns skäl att komplettera det nuvarande måttet på låg inkomststandard med ett absolut mått. Ett relativt mått kan visa att andelen med låga inkomster ökar även om inkomsterna ökar i samhället. I tider av ekonomisk tillväxt kommer ett relativt mått att visa på oförändrad fattigdom (om inkomsterna stiger (procentuellt) lika mycket för alla), eller ökad fattigdom (om inkomsterna inte stiger lika mycket i den nedre delen av fördelningen). Endast om inkomsterna stiger mer i den nedre delen av fördelningen än för övriga befolkningen kommer fattigdomen att minska med ett relativt fattigdomsmått.

Mats Johansson har genomfört analysen och skrivit rapporten.

Stockholm juni 2010

Jan Almqvist
Verksamhetsområdeschef

Innehåll

Sammanfattning	5
1. Inledning	8
2. Resultatindikatorer för den ekonomiska familjepolitiken	12
Indikator 1. Den ekonomiska familjepolitikens fördelning	13
Indikator 2. Den ekonomiska familjepolitikens betydelse för barnhushållens ekonomiska standard.....	19
Indikator 3. Familjepolitikens omfördelade effekter.....	26
Indikator 4. Barnhushållens inkomst och inkomstutveckling	30
Indikator 5. Ekonomiskt utsatta barnhushåll	38
Bilaga A. Teknisk bilaga	48
Data	48
Definitioner	48
Referenser.....	52
Bilaga B. Mått på låga inkomster i indikatorerna för den ekonomiska familjepolitiken	53
Inledning.....	53
Olika sätt att definiera fattigdom.....	54
Olika sätt att mäta fattigdom.....	57
Låga inkomster i Sverige.....	58
Låginkomstgränser.....	60
Andel under gränsen för låga inkomster	63
Fattigdomsgap.....	65
Långvariga låginkomsttagare	66
Diskussion	68
Appendix A. Beräkning av låginkomstgräns med riksnormen för försörjningsstöd	70
Appendix B. Känslighet konsumtionsenhetsskala.....	71
Referenser.....	72

Sammanfattning

Försäkringskassan har enligt regleringsbrevet för 2010 i uppdrag att redovisa och analysera utvecklingen av indikatorerna för utgiftsområdet Ekonomisk trygghet för familjer och barn.

Med anledning av att regeringens mål för den ekonomiska familjepolitiken ändrades till; ”Den ekonomiska familjepolitiken ska bidra till förbättrade förutsättningar för en god ekonomisk levnadsstandard för alla barnfamiljer” från 2008 fick Försäkringskassan i uppdrag att utveckla nya resultatindikatorer för politikområdet. Dessa redovisades i Socialförsäkringsrapport 2008:11, Nya resultatindikatorer för den ekonomiska familjepolitiken.

I denna rapport är indikatorerna uppdelade på ett något annorlunda sätt än i tidigare redovisningar. Dels är indelningen inte densamma som tidigare, dels är indikatorerna indelade i två nivåer. Den första nivå, nivå 1 indikatorer, är de som används för att bedöma måluppfyllelsen inom utgiftsområdet Ekonomisk trygghet för familjer och barn. Den andra nivån, nivå 2 indikatorer, är tänkt att ge fördjupad bild och andra perspektiv på betydelsen av den ekonomiska familjepolitiken, men används inte för att mäta måluppfyllelsen.

Indikatorerna är uppdelade enligt följande:

Den ekonomiska familjepolitikens fördelning, visar hur stor andel av den ekonomiska familjepolitiken som tillfaller olika typer av barnhushåll och i olika delar av inkomstskalan. Indikatorerna visar hur de olika förmånerna fördelas från ett avsändarperspektiv.

Den ekonomiska familjepolitikens betydelse för barnhushållens ekonomiska standard, visar hur stor andel av den ekonomiska standarden som kommer från den ekonomiska familjepolitiken i olika typer av hushåll och hur många barnhushåll som hamnar under gränsen för låg ekonomisk standard om den ekonomiska familjepolitiken dras ifrån hushållens disponibla inkomst. Indikatorerna visar betydelsen av den ekonomiska familjepolitiken ur ett mottagarperspektiv.

Den ekonomiska familjepolitikens omfördelade effekter, visar hur den ekonomiska familjepolitiken omfördelar ekonomiska resurser mellan individer.

Barnhushållens inkomst och inkomstutveckling, visar den ekonomiska standarden ett givet år, och utvecklingen över tid för olika typer av hushåll.

Ekonomiskt utsatta barnhushåll, visar andelen ekonomiskt utsatta hushåll och andelen långvarigt ekonomiskt utsatta hushåll.

Indikatorerna visar att förmånerna i den ekonomiska familjepolitiken betalas ut till ensamstående och hushåll med många barn i högre utsträckning än vad som är deras andel av befolkningen. Den största delen av utbetalningarna går till sammanboende med ett eller två barn, eftersom mer än 60 procent av individerna i barnhushåll bor i dessa typer av hushåll. En högre andel betalas ut till hushåll med låga inkomster än till hushåll med höga inkomster. Detta gäller främst de behovsprövade bidragen, men även de generella bidragen. Den ekonomiska familjepolitiken har med andra ord en fördelningsprofil som gynnar barnhushåll med lägre inkomster.

Den ekonomiska familjepolitiken har också störst betydelse för ensamstående med barn och för sammanboende med många barn på andra sätt. Andelen som skulle hamna under gränsen för låg ekonomisk standard om den ekonomiska familjepolitiken räknas bort från den disponibla inkomsten, och andelen av den ekonomiska standarden som kommer från den ekonomiska familjepolitiken visar på samma resultat. Den ekonomiska familjepolitiken är av störst betydelse för ensamstående med barn och för sammanboende med fler än två barn.

Av dessa anledningar är det inte förvånande att den ekonomiska familjepolitiken har en omfördelande effekt, där ekonomiska resurser tillförs barnhushållen, som ofta har en lägre ekonomisk standard än hushåll utan barn (inklusive ålderspensionärer). Det är framför allt de behovsprövade bidragen som bidrar till att lyfta de hushåll som har lägst ekonomisk standard, men även generella bidrag och försäkringar bidrar till att jämna ut inkomstskillnaderna i samhället. Resultaten visar också att betydelsen av denna omfördelning minskat under de senaste fem åren.

Indikatorerna visar också att medianen av den disponibla inkomsten per konsumtionsenhet ökat i alla typer av hushåll under de senaste fem åren. Det var främst mellan 2005 och 2007 som den ekonomiska standarden ökade, för att ligga stilla under 2008 och 2009. För ensamstående med barn sjönk den ekonomiska standarden mellan 2007 och 2008. Den procentuella ökningen är ungefär lika stor i alla typer av hushåll, förutom för ensamstående med barn som släpar efter. Indikatorerna visar också att sammanboende utan barn har högst ekonomisk standard, följt av sammanboende med ett barn. Sammanboende med två eller fler barn och ensamstående utan barn har ungefär lika hög ekonomisk standard, medan ensamstående med barn har lägst ekonomisk standard.

Även om inkomsterna ökat för barnhushållen är den ekonomiska utvecklingen inte jämnt fördelat. Detta visar sig bland annat genom att andelen med låg ekonomisk standard ökat under perioden 2005–2009. Andelen ökar i alla typer av hushåll, men mest för ensamstående med barn. En fjärdedel av individerna i barnhushåll hade låg ekonomisk standard någon gång under perioden 2004–2008, tio procent hade låg ekonomisk standard tre år eller mer. Bland ensamstående med barn och sammanboende med många barn är andelen med låg ekonomisk standard högre, och bland dessa finns också en högre andel med långvarig ekonomisk standard. Mönstret är detsamma oavsett om låg ekonomisk standard definieras med ett så kallat relativt mått – vilket är det mått som normalt används inom EU – eller med ett så kallat absolut mått på låg ekonomisk standard.

Sammanfattningsvis pekar resultaten på att den ekonomiska familjepolitiken är av stor betydelse för många barnhushåll. Transfereringar och bidrag inom den ekonomiska familjepolitiken bidrar på detta sätt till att uppfylla målet om att den ekonomiska familjepolitiken ska bidra till förbättrade förutsättningar för en god ekonomisk levnadsstandard för alla barnfamiljer.

Men resultaten visar också att en allt större andel av barnhushållen, framför allt ensamstående med barn, har en låg ekonomisk standard. Detta innebär att det går att ifrågasätta om målet för den ekonomiska familjepolitiken uppnås fullt ut.

1. Inledning

Den ekonomiska familjepolitiken ska bidra till förbättrade förutsättningar för en god ekonomisk levnadsstandard för alla barnfamiljer. Familjepolitikens förmåner till barnfamiljer omfattar föräldraförsäkring, barnbidrag, underhållsstöd, bostadsbidrag, vårdbidrag, bidrag till internationella adoptioner, barnpension och efterlevandestöd till barn samt pensionsrätt för barnår.

Familjepolitiken syftar till att stärka föräldrars möjlighet att påverka sin livssituation och öka familjernas valfrihet. Ett ytterligare syfte är att underlätta för föräldrar att kombinera yrkesliv med familjeliv, genom förbättrade möjligheter för båda föräldrarna att delta i arbetslivet och ta hand om barnen när de är små.

De ekonomiska familjestödets andel av barnfamiljernas disponibla inkomst är beroende av familjernas storlek, sammansättning och inkomst. Hur de olika familjestöden är utformade har stor påverkan på hur väl deras syfte uppnås. För barnhushållen utgjorde den ekonomiska familjepolitikens förmåner i genomsnitt elva procent av den ekonomiska standarden år 2009. På så sätt bidrar familjepolitiken till en god ekonomisk levnadsstandard för barnfamiljerna. Störst betydelse har familjepolitiken för barnhushåll med en ensamstående förälder.

De förmåner som omfattas av den ekonomiska familjepolitiken brukar delas in i tre verksamhetsområden:

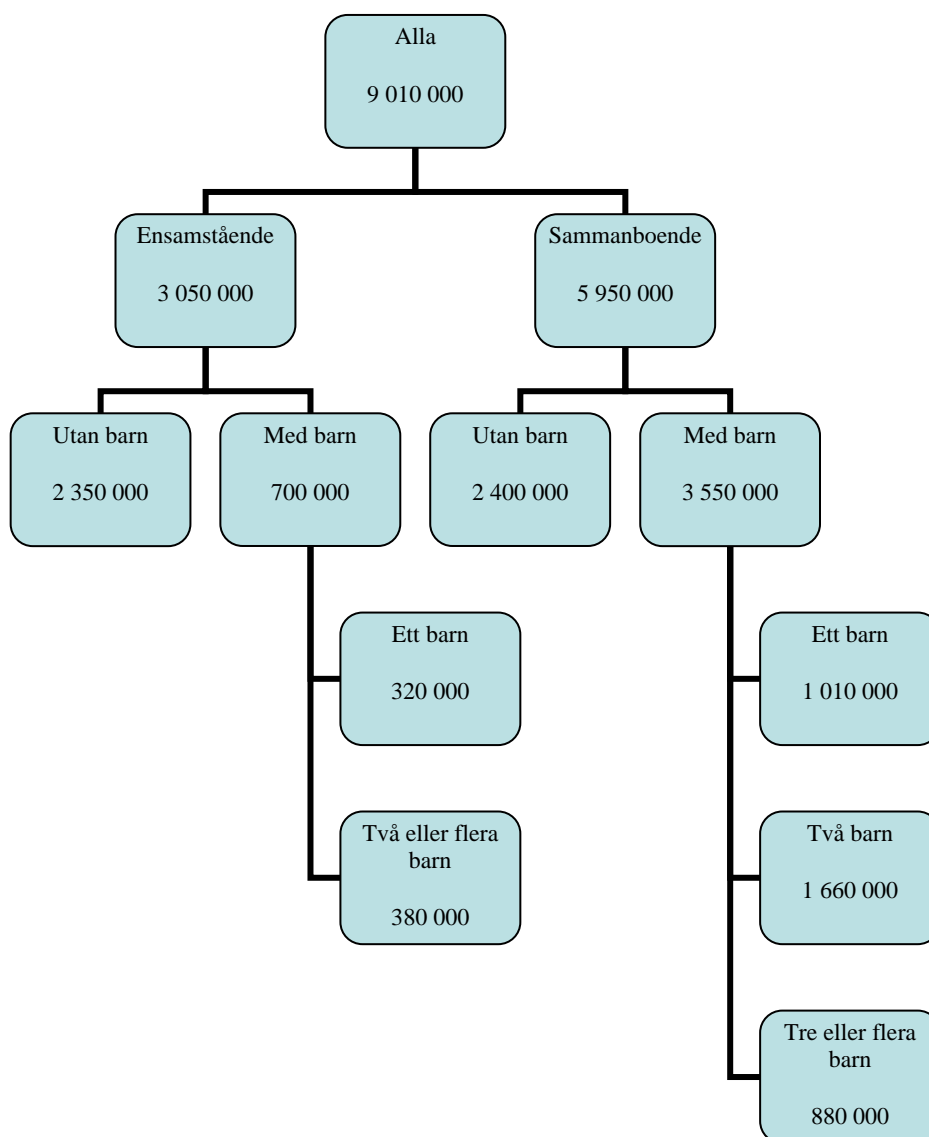
- Försäkringar
- Generella bidrag
- Behovsprövade bidrag

Föräldrapenning, tillfällig föräldrapenning och havandeskapspenning är förmåner som karaktäriseras av att de ska ge ersättning för inkomstbortfall i samband med frånvaro från arbetet för till exempel vård av barn. De generella bidragen kännetecknas av att ett lika stort belopp utgår till alla individer som uppfyller vissa förutsättningar, hit hör barnbidrag inklusive flerbarnstillägg samt adoptionsbidrag. Verksamhetsområdet behovsprövade bidrag omfattar vårdbidrag, bostadsbidrag och underhållsstöd. De två förstnämnda bidragen karaktäriseras av att de är behovs- och/eller inkomstprövade. Underhållsstödet kan till viss del liknas vid ett generellt bidrag då kravet för rätt till förmånen är att föräldrarna är särlevande.

År 2009 uppgick kostnaderna för den ekonomiska familjepolitiken till 69,7 miljarder kronor. Försäkringsförmånerna utgjorde drygt hälften av kostnaderna, 35,5 miljarder kronor. De generella bidragen uppgick till 23,4 miljarder kronor och de behovsprövade bidragen till 10,8 miljarder kronor.

För att få en uppfattning om hur många som berörs av den ekonomiska familjepolitikens förmåner redovisas i diagram 1.1 hur många individer som fanns i olika hushållstyper år 2009. Diagrammet visar att det år 2009 fanns cirka 9 010 000 individer i Sverige.¹ Av dessa bodde drygt 4,25 miljoner² i hushåll med barn som var mellan 0 och 19 år (inklusive barnen själva). Det är dessa hushåll som berörs av den ekonomiska familjepolitiken. Bland ensamstående bodde 700 000 individer i hushåll med barn (inklusive barnen). Bland sammanboende bodde drygt 3,55 miljoner individer i hushåll med barn (inklusive barnen).

Diagram 1.1 Antal individer fördelade efter hushållstyp år 2009



Källa: Hushållens ekonomi 2008 framskrivet med FASIT

¹ Sveriges folkmängd uppgick enligt SCB till cirka 9 340 000 individer den 31 december 2009. I denna rapport uppges att cirka 9 010 000 individer fanns i Sverige år 2009. Denna avvikelse beror bland annat på att institutionshushåll inte ingår i redovisningen och att individerna måste ha varit folkbokförda i Sverige både den 1 januari och den 31 december för att komma med i urvalet som ligger till grund för beräkningarna.

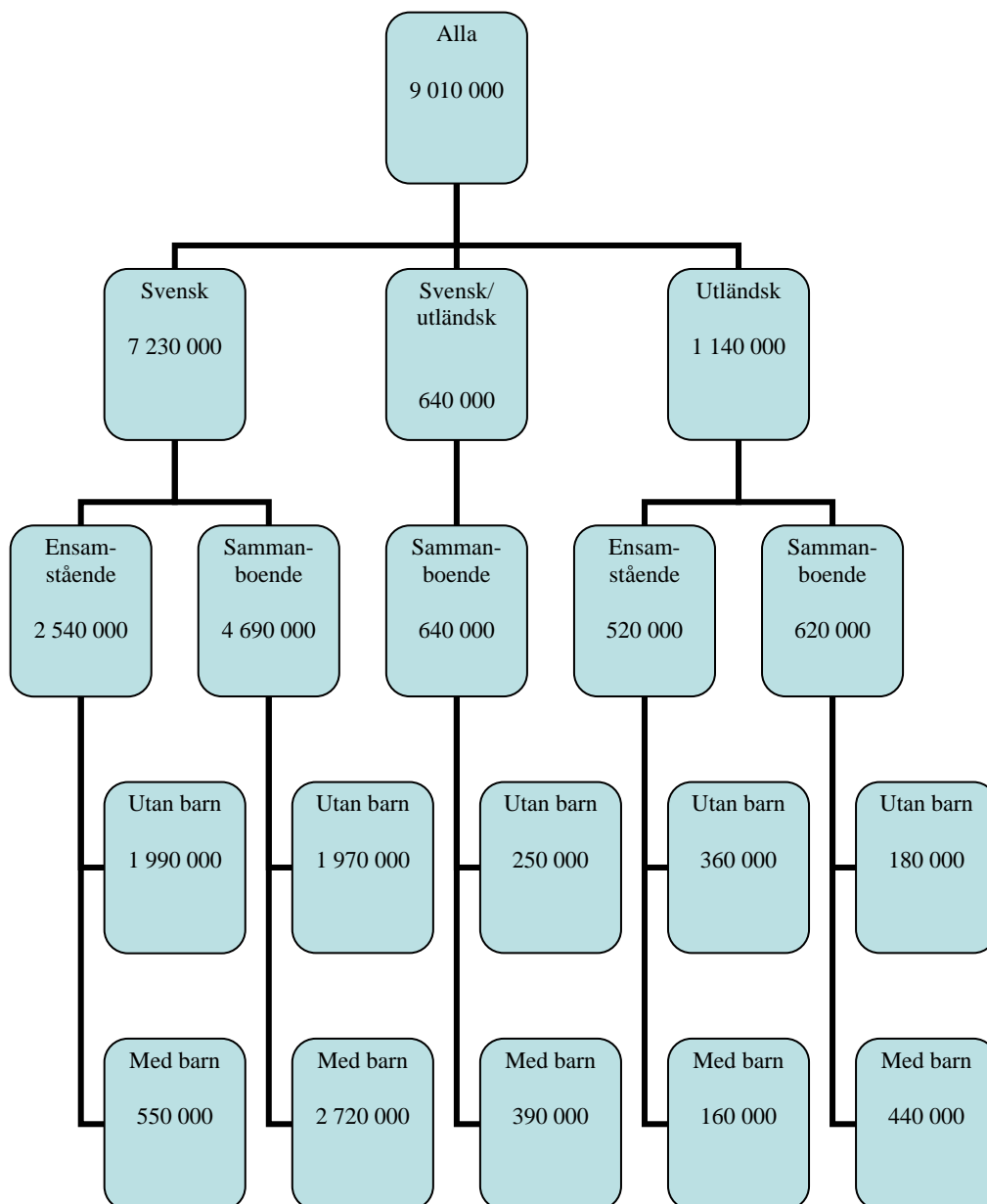
² 700 000 + 3 550 000.

Diagram 1.2 visar antalet individer i olika hushållstyper, uppdelat utifrån om hushållsföreståndaren och dennes eventuella partner är födda i Sverige eller i annat land.³ Av diagram 1.2 framgår att det år 2009 fanns drygt 990 000⁴ individer i hushåll med barn i åldern 0–19 år (inklusive barnen) där hushållsföreståndaren och/eller dennes eventuella partner var födda utanför Sverige. Av dessa fanns 440 000 individer i hushåll med barn (inklusive barnen) där både hushållsföreståndaren och hans/hennes partner var födda i annat land än Sverige. Antalet individer i barnhushåll där hushållsföreståndaren var ensamstående och född i annat land uppgick till 160 000 individer. 390 000 individer bodde i barnhushåll där antingen hushållsföreståndaren eller dennes partner var födda utanför Sverige.

³ Hushållsföreståndaren är i allmänhet den vuxne i kosthushållet med högst inkomst. Om någon av hushållsföreståndaren och hans/hennes partner är född i Sverige anses individerna i hushållet ha svensk bakgrund. Om både hushållsföreståndaren och hans/hennes partner är födda i utlandet anses individerna i hushållet ha utländsk bakgrund.

⁴ 390 000 + 160 000 + 440 000.

Diagram 1.2 Antal individer fördelade efter födelseland, hushållstyp år 2009



Källa: Hushållens ekonomi 2008 framskrivet med FASIT

2. Resultatindikatorer för den ekonomiska familjepolitiken

De resultatindikatorer för den ekonomiska familjepolitiken som presenteras här belyser betydelsen av olika delar av den ekonomiska familjepolitiken. De flesta beskriver situationen under ett år, medan andra också visar utvecklingen över tid. Några av indikatorerna belyser även utvecklingen för individer födda i Sverige och individer födda i utlandet var för sig, och andra belyser särskilt barnens ekonomiska situation. Utgångspunkten är att indikatorerna ska mäta hur väl den ekonomiska familjepolitiken bidrar till målet för den ekonomiska familjepolitiken, men också att de ska vara lätta att förstå och tolka. Indikatorerna är indelade i fem områden och visar följande:

Den ekonomiska familjepolitikens fördelning, visar hur stor andel av den ekonomiska familjepolitiken som tillfaller olika typer av barnhushåll och i olika delar av inkomstskalan. Indikatorerna visar hur de olika förmånerna fördelas från ett avsändarperspektiv.

Den ekonomiska familjepolitikens betydelse för barnhushållens ekonomiska standard, visar hur stor andel av den ekonomiska standarden som kommer från den ekonomiska familjepolitiken i olika typer av hushåll och hur många barnhushåll som hamnar under gränsen för låg ekonomisk standard om den ekonomiska familjepolitiken dras ifrån hushållens disponibla inkomst. Indikatorerna visar betydelsen av den ekonomiska familjepolitiken ur ett mottagarperspektiv.

Den ekonomiska familjepolitikens omfördelande effekter, visar hur den ekonomiska familjepolitiken omfördelar ekonomiska resurser mellan individer.

Barnhushållens inkomst och inkomstutveckling, visar den ekonomiska standarden ett givet år, och utvecklingen över tid för olika typer av hushåll.

Ekonomiskt utsatta barnhushåll, visar andelen ekonomiskt utsatta hushåll och andelen långvarigt ekonomiskt utsatta hushåll

I denna rapport är indikatorerna uppdelade på ett något annorlunda sätt än i tidigare redovisningar. Dels är indelningen inte densamma som tidigare, dels är indikatorerna indelade i två nivåer. Den första nivå, nivå 1 indikatorer, är de som används för att bedöma måluppfyllelsen inom utgiftsområdet Ekonomisk trygghet för familjer och barn. Den andra nivån, nivå 2 indikatorer, är tänkt att ge fördjupad bild och andra perspektiv på betydelsen av den ekonomiska familjepolitiken, men används inte för att mäta måluppfyllelsen.

Indikator 1. Den ekonomiska familjepolitikens fördelning

Denna indikator ger en bild av hur förmånerna inom den ekonomiska familjepolitiken fördelas mellan olika hushåll. Hushållen är uppdelade dels efter ekonomisk standard, dels efter typ av hushåll. Indikatorerna beskriver hur stor del av den ekonomiska familjepolitiken som betalas ut till olika typer av barnhushåll, och hur stor del som tillfaller barnhushåll i olika delar av inkomstskalan.⁵

Nivå 1 indikatorerna visar att förmånerna i den ekonomiska familjepolitiken betalas ut till ensamstående och hushåll med många barn i högre utsträckning än vad som är deras andel av befolkningen. Den största delen av utbetalningarna går till sammanboende med ett eller två barn, eftersom mer än 60 procent av individerna i barnhushåll bor i dessa typer av hushåll. En högre andel betalas ut till hushåll med låga inkomster än till hushåll med höga inkomster, även om skillnaderna inte är särskilt stora. Detta gäller främst de behovsprövade bidragen, men även de generella bidragen.

Nivå 1 indikatorer

Diagram 1.1 visar hur stor andel av den ekonomiska familjepolitiken som betalades ut till olika typer av barnhushåll under 2009.⁶ Hur stor andel av den ekonomiska familjepolitiken som betalas ut till olika typer av hushåll beror dels på hur många barn som finns i de olika typerna av hushåll, dels hushållens ekonomiska situation. Dessutom påverkas utbetalningarna av om det finns funktionshindrade barn i hushållet, samt i vissa fall boendekostnader.

Som framgår av diagram 1.1 tillföll åtta procent av transfereringarna och bidragen inom den ekonomiska familjepolitiken ensamstående med ett barn, medan ensamstående med två eller flera barn erhöll 14 procent. Sammanboende med ett barn erhöll 19 procent, sammanboende med två barn 35 procent medan 23 procent av den ekonomiska familjepolitiken tillföll sammanboende med tre eller flera barn.

Dessa siffror kan relateras till hur många individer som finns i de olika typerna av hushåll. Av samtliga individer i barnhushåll bodde år 2009 åtta procent i hushållskategorin ensamstående med ett barn, medan nio procent bodde i hushållskategorin ensamstående och två eller flera barn. 24 procent av barnen bodde i hushållskategorin sammanboende med ett barn, 39 procent i hushållskategorin sammanboende med två barn och 20 procent bodde i hushållskategorin sammanboende med tre eller flera barn.

⁵ År 2009 betalade Försäkringskassan ut 69,7 miljarder kronor i bidrag och transfereringar inom ramen för den ekonomiska familjepolitiken. I de 69,7 miljarder kronorna ingår inte underhållsbidrag som särlevande föräldrar själva transfererar mellan sig utan att Försäkringskassan är inblandad. I denna rapport är emellertid dessa transfereringar medräknade.

⁶ Det finns relativt få hushåll med ensamstående och tre eller flera barn. Av denna anledning delas hushåll med ensamstående föräldrar bara upp i grupperna "ensamstående 1 barn" och "ensamstående 2+ barn".

Hur stor andel som betalas till olika typer av hushåll skiljer sig dock åt mellan verksamhetsområdena. Inom verksamhetsområde försäkring betalas en större andel av transfereringar till sammanboende med barn. Ensamstående med ett såväl som två eller flera barn erhöll fyra procent var av dessa förmåner år 2009. Sammanboende med ett barn erhöll 31 procent av dessa transfereringar, sammanboende med två barn erhöll 41 procent medan sammanboende med tre eller flera barn fick 20 procent av dessa transfereringar år 2009.

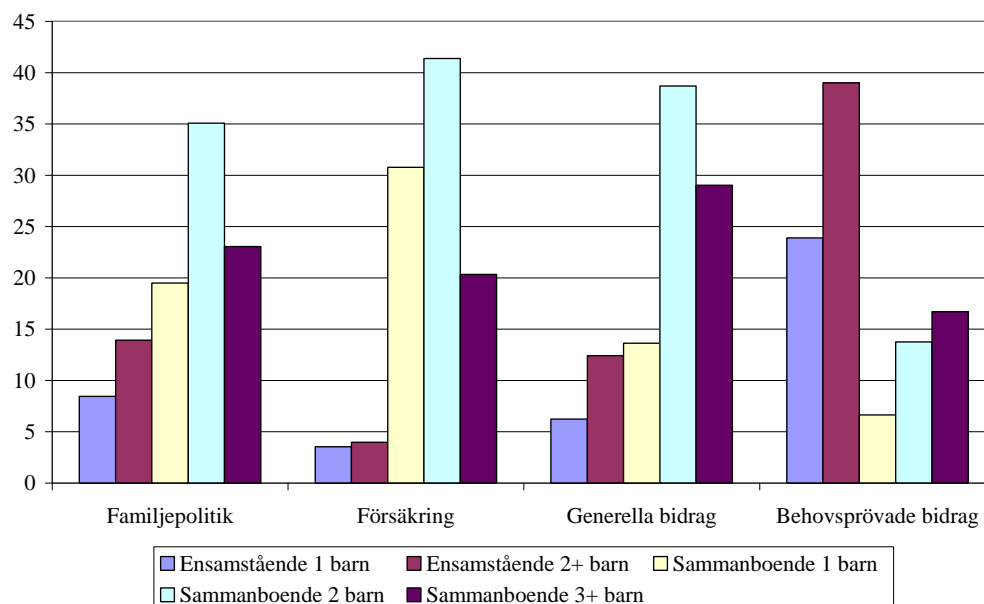
Orsaken till detta är dels att föräldraförsäkringen grundar sig på den sjukpenninggrundande inkomsten, som i genomsnitt är högre för sammanboende föräldrar än för ensamstående. Det finns också fler barn som bor tillsammans med båda föräldrarna än som bor med separerade föräldrar.

De generella bidragen har en annan fördelningsprofil. Bland dessa bidrag erhåller sammanboende med två barn och sammanboende med tre eller flera barn den största delen av bidragen, 39 respektive 29 procent. En mindre andel, 14 procent, går till sammanboende med ett barn. Ensamstående med två eller flera barn erhåller nästan lika stor andel, 12 procent, medan ensamstående med ett barn erhåller sex procent av de generella bidragen.

Fördelningen av de generella bidragen mellan olika typer av barnhushåll beror dels på att det bor förhållandevis många barn i hushåll med sammanboende föräldrar och två eller flera barn. Det beror också på flerbarnstillägget, som ökar ju fler barn som finns i hushållet.

Inom verksamhetsområde behovsprövade bidrag får ensamstående majoriteten av de behovsprövade bidragen. Ensamstående med ett barn får 24 procent av dessa bidrag, medan ensamstående med två eller flera barn erhåller 39 procent av de behovsprövade bidragen. Bland sammanboende får hushållen en större andel av de behovsprövade bidragen, ju fler barn som finns i hushållet. Sammanboende med ett barn får sju procent, sammanboende med två barn erhåller 14 procent, medan 19 procent av de behovsprövade bidragen går till sammanboende med tre eller flera barn.

Diagram 1.1 Andel av den ekonomiska familjepolitiken till olika typer av hushåll år 2009



Källa: Hushållens ekonomi 2008 framskrivet med FASIT

I diagram 1.2 har individerna i barnhushållen delats in i fem lika stora grupper, inkomstkvintiler. I kvintil 1 finns den femtedel av individerna i barnhushållen som har lägst ekonomisk standard, i kvintil 2 nästkommande femtedel med lägst ekonomisk standard och så vidare. I kvintil 5 finns den femtedel med högst ekonomisk standard.

Som diagrammet visar har den ekonomiska familjepolitiken en tydlig fördelningsprofil. Den ekonomiska familjepolitiken går i högre utsträckning till barnhushåll i de lägre kvintilerna än barnhushåll i de högre kvintilerna. Detta gäller framför allt de behovsprövade bidragen, men även de generella bidragen. Transfereringarna i verksamhetsområde försäkringarna betalas i högre utsträckning ut till barnhushåll med medelhög inkomststandard.

Inom verksamhetsområde försäkring betalas en relativt stor del av transfereringarna till kvintil två, hushåll med en låg/medelhög ekonomisk standard. Anledningen till detta är dels att ersättningen i föräldraförsäkringen är beroende av den sjukpenninggrundande inkomsten, men också på att det i de högre kvintilerna finns färre barn per hushåll (i kvintil fem dominerar sammanboende med ett barn, ofta äldre än åtta år, som i normalfall är åldersgränsen för att nyttja föräldraförsäkringen).

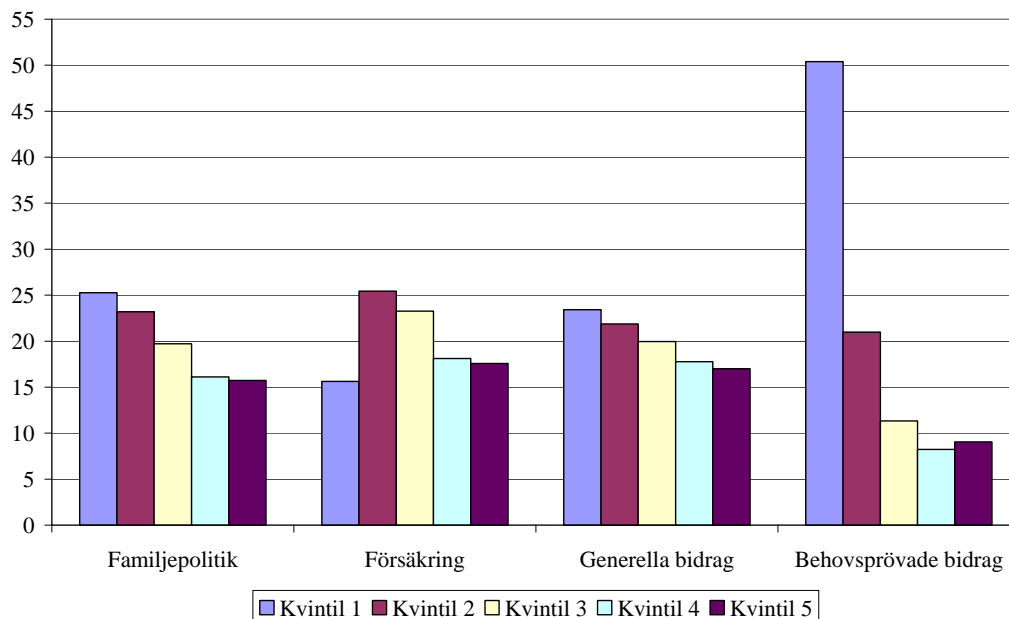
De generella bidragen har en fördelningsprofil som liknar den för hela den ekonomiska familjepolitiken. Att en större del av de generella bidragen tillfaller individer i de lägre kvintilerna beror till stor del på att hushåll med många barn i allmänhet har en lägre ekonomisk standard än hushåll med få barn.

Den tydligaste fördelningsprofilen finns bland de behovsprövade bidragen, där nära hälften tillfaller individerna i kvintil 1. Några av förklaringarna till detta är dels att bostadsbidraget är utformat så att det krävs en låg hushålls-

inkomst i förhållande till försörjningsbördan för att få bostadsbidrag, dels att underhållsstödet betalas ut till separerade föräldrar, och ensamstående i allmänhet har en lägre ekonomisk standard än sammanboende.

Att de högre kvintilerna får del av de behovsprövade bidragen beror främst på att även vårdbidraget ingår i de behovsprövade bidragen. Det är barnets behov som bestämmer nivån på detta bidrag, inte hushållets inkomster.

Diagram 1.2 Andel av den ekonomiska familjepolitiken till individer i barnhushåll efter ekonomisk standard år 2009



Källa: Hushållens ekonomi 2008 framskrivet med FASIT

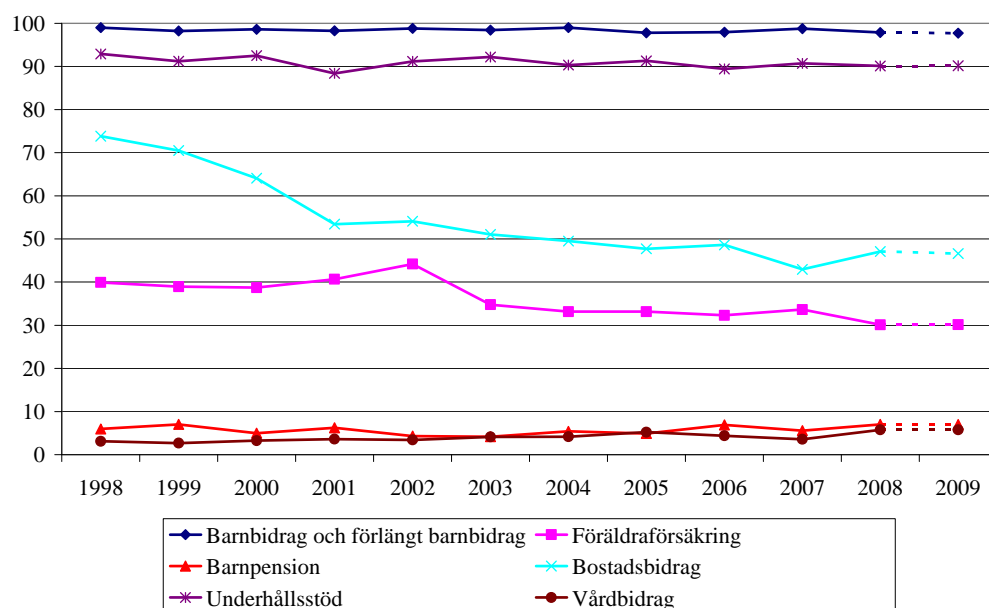
Nivå 2 indikatorer

I diagram 1.3a och 1.3b visas andelen av individer mellan 0 och 64 år i hushåll med barn som berörs av de enskilda familjestöden (en individ kan beröras av flera familjestöd samtidigt, till exempel barnbidrag och bostadsbidrag).⁷ Som diagrammen visar har i princip samtliga barnhushåll barnbidrag eller förlängt barnbidrag. Andelen med andra förmåner beror till stor del på om föräldrarna är sammanboende eller ensamstående. Fler ensamstående har underhållsstöd/underhållsbidrag eller bostadsbidrag, medan fler sammanboende har föräldrapenning. Bland ensamstående har runt 90

⁷ Eftersom alla inkomster i hushållet antas delas lika mellan individerna i hushållet när den disponibla inkomsten per konsumtionsenhet beräknas berörs alla individer i hushållet av ett visst familjestöd, även om det bara betalas ut till en av individerna i hushållet.

procent underhållsstöd.⁸ Andelen som har bostadsbidrag har varit relativt oförändrad under den senaste femårsperioden. Bland ensamstående med barn får mellan 45 och 50 procent bostadsbidrag under perioden, medan motsvarande siffra för sammanboende med barn är fem procent bland sammanboende. Bland ensamstående har en tredjedel nyttjat föräldraförsäkringen, medan motsvarande siffra är 60 procent för sammanboende. Dessa andelar har varit oförändrade de senaste fem åren.

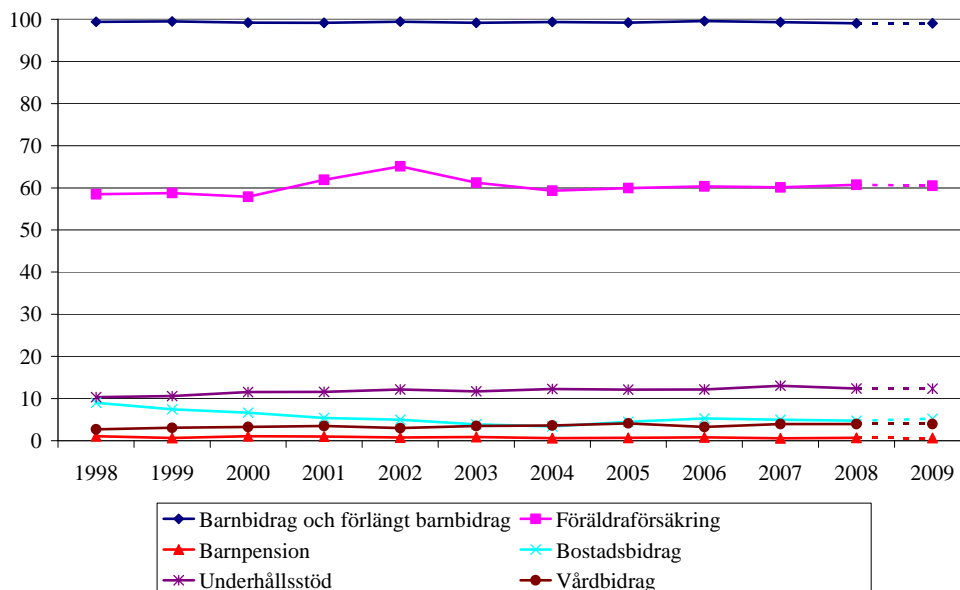
Diagram 1.3a Andel individer 0–64 år i barnhushåll vars disponibla inkomst per konsumtionsenhet påverkas av olika familjestöd, ensamstående



Källa: Hushållens ekonomi

⁸ Här ingår både underhållsbidrag och underhållsstöd. Underhållsbidrag är det belopp en förälder som inte bor tillsammans med sitt barn ska bidra med till barnets försörjning. Betalningen av underhållsbidrag sköts av föräldrarna själva, utan någon inblandning från Försäkringskassan. Om den av föräldrarna som inte bor med barnet inte betalar underhållsbidrag eller betalar ett underhåll som är lägre än 1 273 kronor per månad (år 2009) kan Försäkringskassan betala ut underhållsstöd till den föräldern som bor med barnet. Ofta betalar då den betalningsskyldige föräldern Försäkringskassan ett belopp som bestäms av den betalningsskyldige förälderns betalningsförmåga. Underhållsstödet kan därmed ses som en garanti för barnets ekonomiska standard men kan inte fullt ut ses som en offentlig utgift.

Diagram 1.3b Andel individer 0–64 år i barnhushåll vars disponibla inkomst per konsumtionsenhet påverkas av olika familjestöd, sammanboende



Källa: Hushållens ekonomi

I diagram 1.4 redovisas disponibel inkomst per konsumtionsenhet för hushåll som erhåller olika former av familjeekonomiskt stöd. Som jämförelse redovisas även disponibel inkomst per konsumtionsenhet för hushåll utan barn.

I diagrammet är disponibel inkomst per konsumtionsenhet uppdelad i fem delkomponenter; faktorinkomst och övriga skatter, transfereringar som inte tillhör den ekonomiska familjepolitiken (övriga transfereringar) och tre komponenter för transfereringar som tillhör den ekonomiska familjepolitiken; generella bidrag, försäkring och behovsprövade bidrag.⁹ En individ kan erhålla flera av familjepolitikens förmåner samtidigt, till exempel barnbidrag och bostadsbidrag.

Barnhushåll har en lägre ekonomisk standard än hushåll utan barn, men skillnaden hade varit ännu större om inte den ekonomiska familjepolitiken funnits. Barnhushållens ekonomiska standard består till elva procent av olika former av transfereringar från den ekonomiska familjepolitiken. Den

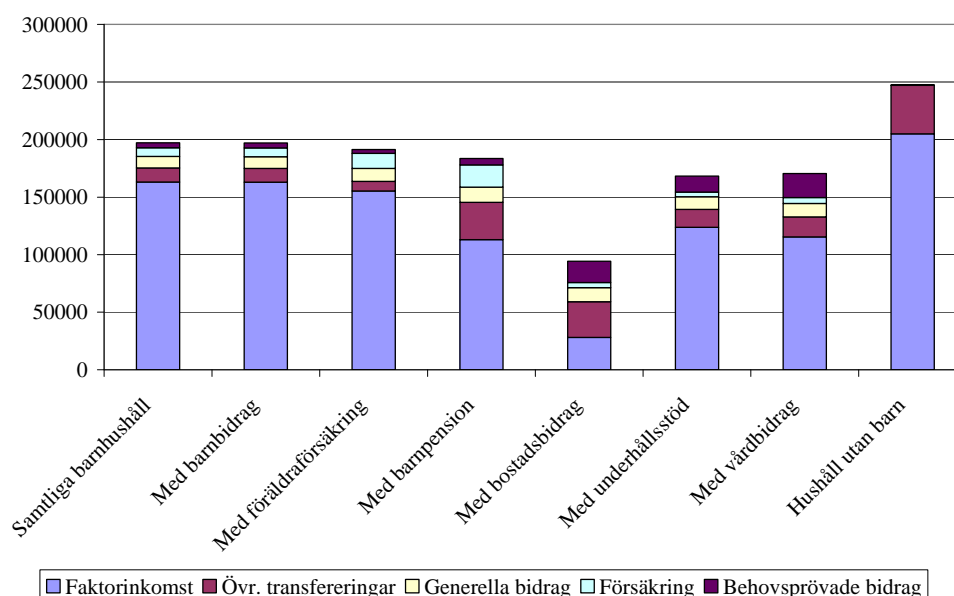
9

- Faktorinkomster och övr. skatter – Inkomster från arbete och kapital (inklusive kapitalförluster) minus skatter som inte beror på de synliga inkomsterna, till exempel fastighetsskatten.
- Övr. transfereringar – Transfereringar och bidrag som inte räknas till den ekonomiska familjepolitiken, till exempel arbetslöshetsersättning och sjukpenning.
- Generella bidrag – Generella bidrag inom den ekonomiska familjepolitiken, till exempel barnbidrag.
- Försäkring – Transfereringar inom den ekonomiska familjepolitiken som ersätter inkomstbortfall från arbetet vid vård av barn, till exempel föräldrapenning.
- Behovsprövade bidrag – Bidrag inom den ekonomiska familjepolitiken som är behovs- och/eller inkomstprövade, till exempel bostadsbidrag och vårdbidrag.

ekonomiska familjepolitiken har störst betydelse för hushåll med bostadsbidrag, där de olika familjestöden utgör 37 procent av deras disponibla inkomst per konsumtionsenhet.¹⁰

Hushåll med bostadsbidrag och underhållstöd har lägst ekonomisk standard. Båda grupperna har låg faktorinkomst och består främst av enförsörjarhushåll. Eftersom ett av villkoren för att få bostadsbidrag är låg inkomst i kombination med hög försörjningsbörda, och underhållstöd/underhållsbidrag oftast utbetalas till ensamstående, är detta inte förvånande.

Diagram 1.4 Disponibel inkomst per konsumtionsenhet och den ekonomiska familjepolitiken uppdelat efter individer i hushåll med respektive förmån. Individer 0–64 år. Genomsnitt antal kronor



Källa: Hushållens ekonomi 2008 framskrivet med FASIT

Indikator 2. Den ekonomiska familjepolitikens betydelse för barnhushållens ekonomiska standard

Denna indikator visar betydelsen av den ekonomiska familjepolitiken för barnhushållens ekonomiska standard. Detta görs på flera sätt, dels genom att redovisa hur många i barnhushåll som hamnar under gränsen för låg ekonomisk standard om den ekonomiska familjepolitiken dras ifrån hushållets disponibla inkomst,^{11 12} dels hur stor andel av barnhushållens inkomster som kommer från den ekonomiska familjepolitiken.

¹⁰ Resultaten bygger på en statisk ansats, där individernas beteende inte antas påverkas av den ekonomiska familjepolitikens utformning.

¹¹ Här används det av EU rekommenderade måttet på låg ekonomisk standard som är 60 procent av medianinkomsten för samtliga. (Se Atkinson, A B, B Cantillon, E Marlier & B Nolan (2002). *Social Indicators: The EU and Social Inclusion*, Oxford University Press: Oxford).

Nivå 1 indikatorerna visar att den ekonomiska familjepolitiken har störst betydelse för ensamstående med barn och för sammanboende med många barn. Detta visas genom att redovisa hur stor andel som skulle hamna under gränsen för låg ekonomisk standard om den ekonomiska familjepolitiken räknas bort från den ekonomiska standarden. Resultaten visar att andelen som hamnar under gränsen för låg ekonomisk standard ökar från 15 till 26 procent för alla barnhushåll, men resultaten varierar mellan olika hushållstyper och betydelsen av försäkringar, generella bidrag och behovsprövade bidrag skiljer sig också åt för olika typer av hushåll.

Även resultaten för hur stor andel av den ekonomiska standarden som kommer från den ekonomiska familjepolitiken visar på samma resultat. Den ekonomiska familjepolitiken är av störst betydelse för ensamstående med barn och för sammanboende med fler än två barn. Bland samtliga barnhushåll kommer elva procent av den ekonomiska standarden från den ekonomiska familjepolitiken. För ensamstående med två eller flera barn uppgår den ekonomiska familjepolitikens andel till 27 procent, för sammanboende med tre eller flera barn är motsvarande siffra 15 procent.

Nivå 1 indikatorer

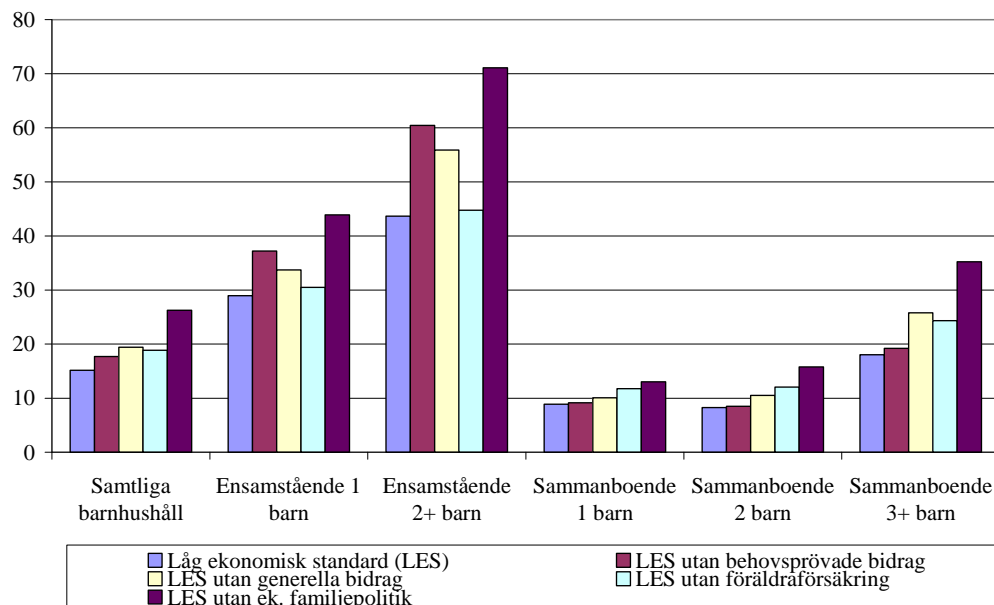
I diagram 2.1 visas betydelsen av den ekonomiska familjepolitiken genom att redovisa hur stor andel av barnhushållen som har låg ekonomisk standard om den ekonomiska familjepolitiken räknas bort från barnhushållens disponibla inkomst. Av alla individer som bor i barnhushåll hade 15 procent låg ekonomisk standard år 2009, vilket framgår i diagram 2.1 av stapeln längst till vänster för "Samtliga barnhushåll". Om de behovsprövade bidragen räknas bort ökar andelen med låg ekonomisk standard något till 18 procent. Om de generella bidragen tas bort från den disponibla inkomsten ökar andelen med låg ekonomisk standard till 19 procent av individerna i barnhushåll, medan andelen med låg ekonomisk standard ökar till 19 procent om föräldraförsäkringen tas bort från barnhushållens disponibla inkomst. Slutligen, om hela den ekonomiska familjepolitiken dras av från barnhushållens disponibla inkomster har 26 procent låg ekonomisk standard.

Som diagram 2.1 visar skiljer sig resultaten kraftigt åt mellan olika typer av barnhushåll. Fler ensamstående än sammanboende har låg ekonomisk standard om transfereringar och bidrag från den ekonomiska familjepolitiken räknas bort från barnhushållens disponibla inkomst. Den ekonomiska familjepolitiken är också av större betydelse för hushåll med många barn än för barnhushåll med få barn.

När den ekonomiska familjepolitiken delas in i verksamhetsområden visar det sig att de behovsprövade bidragen har en större betydelse för ensamstående än för sammanboende medan generella bidrag påverkar den ekonomiska situationen mer för hushåll med många barn.

¹² Resultaten bygger på en statisk ansats, där individernas beteende inte antas påverkas av den ekonomiska familjepolitikens utformning eller omfattning.

Diagram 2.1 Andel med låg ekonomisk standard om den ekonomiska familjepolitiken dras ifrån hushållets disponibla inkomst år 2009



Källa: Hushållens ekonomi 2008 framskrivet med FASIT

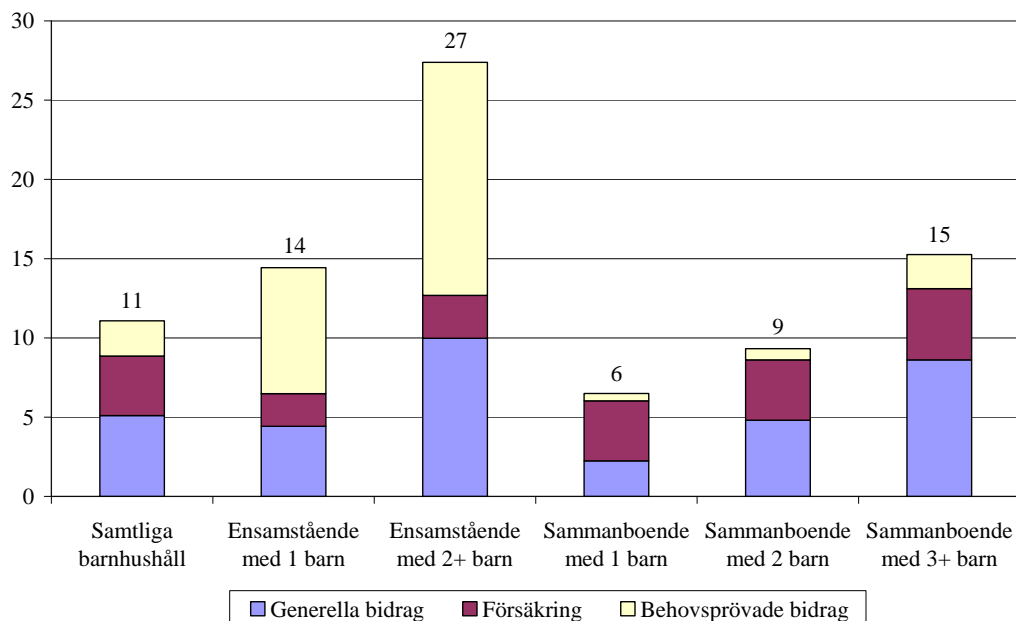
I diagram 2.2 tydliggörs hur stor andel av den disponibla inkomsten per konsumtionsenhet som utgörs av olika familjeekonomiska stöd i barnhushåll. Stöden är uppdelade efter verksamhetsområdena generella bidrag, försäkring och behovsprövade bidrag.

Den ekonomiska familjepolitiken är av större betydelse för ensamstående än för sammanboende. För ensamstående med ett barn utgör de olika familjestöden 14 procent av disponibel inkomst per konsumtionsenhet, för ensamstående med två eller fler barn är motsvarande siffra 27 procent.

Betydelsen av den ekonomiska familjepolitiken ökar ju fler barn som finns i hushållet. För sammanboende med ett barn består disponibel inkomst per konsumtionsenhet till sex procent av olika familjestöd, för sammanboende med två barn utgör dessa nio procent och för sammanboende med tre eller flera barn utgör de 15 procent av disponibel inkomst per konsumtionsenhet.

Den ekonomiska familjepolitikens sammansättning varierar mellan olika hushållstyper. För ensamstående är behovsprövade bidrag av störst betydelse, medan de generella bidragen och försäkringarna är viktigast för sammanboende.

Diagram 2.2 Den ekonomiska familjepolitikens andel av disponibel inkomst per konsumtionsenhet för individer i barnhushåll. Individer 0–64 år. Procent



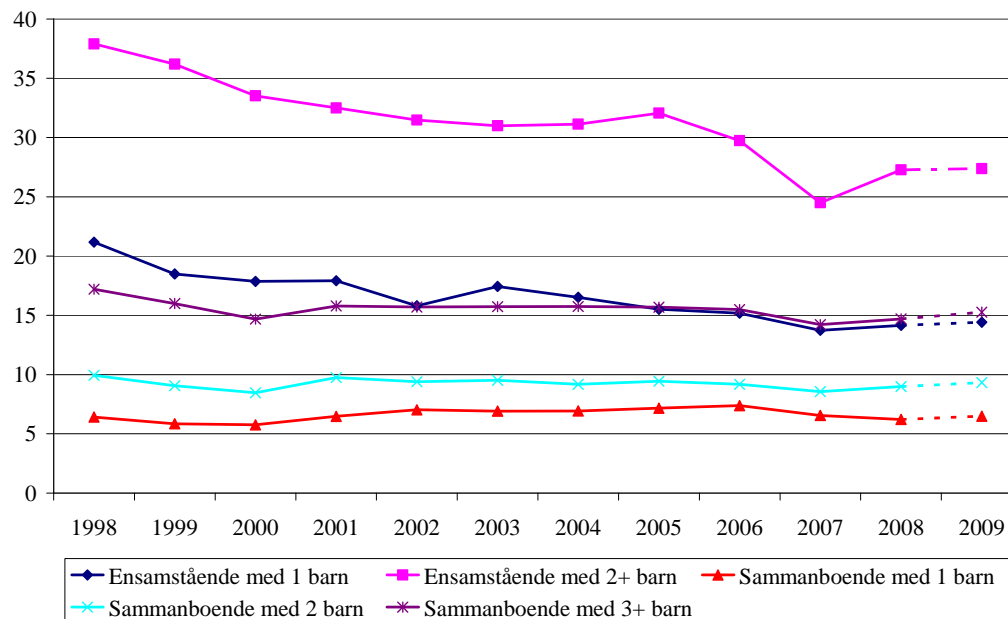
Källa: Hushållens ekonomi 2008 framskrivet med FASIT

Nivå 2 indikatorer

I diagram 2.3 visas de olika familjestödets andel av disponibel inkomst per konsumtionsenhet i olika typer av hushåll mellan 1998 och 2009. Som framgår av diagrammet har familjestödets andel av hushållens ekonomiska standard sjunkit något för ensamstående, medan deras relativa betydelse för sammanboende varit i stort sett oförändrad under perioden.

Den ekonomiska familjepolitiken har störst betydelse för ensamstående med två eller flera barn under hela perioden, följt av ensamstående med ett barn och sammanboende med tre eller flera barn. Den ekonomiska familjepolitiken har minst betydelse för sammanboende med ett barn.

Diagram 2.3 Den ekonomiska familjepolitikens andel av disponibel inkomst per konsumtionsenhet för individer i olika hushållstyper. Individer 0–64 år



Källa: Hushållens ekonomi

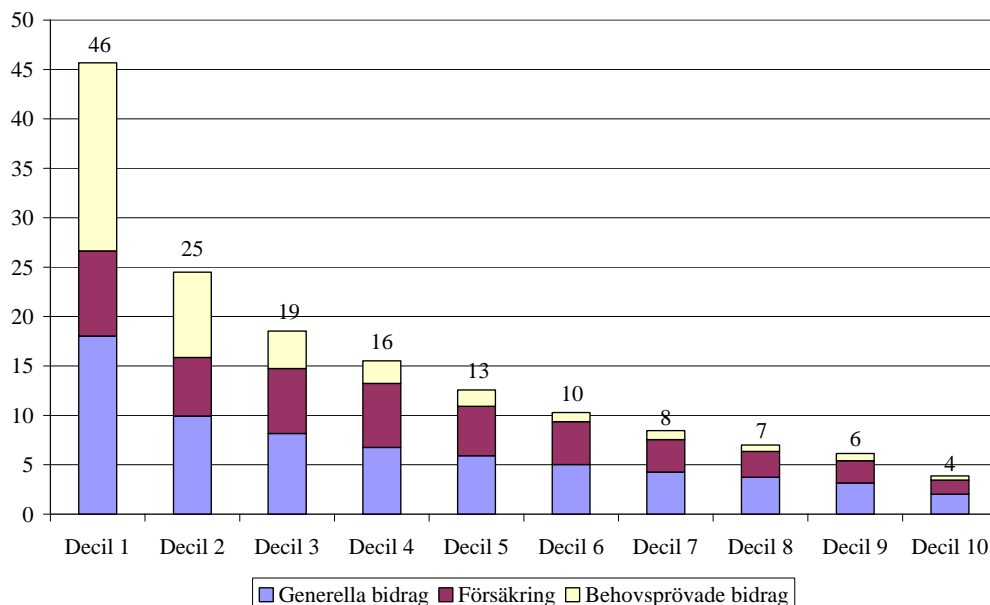
Som framgår av diagram 2.4a har den ekonomiska familjepolitiken störst relativ betydelse för hushåll med låga inkomster. I decil 1 – den tiondel av individerna i barnhushållen med lägst ekonomisk standard – utgjorde den ekonomiska familjepolitiken 46 procent av disponibel inkomst per konsumtionsenhet år 2009. För den tiondel med högst inkomst, decil 10, utgör familjestöden fyra procent av den ekonomiska standarden.¹³

Familjestödets sammansättning skiljer sig åt mellan olika inkomstdeciler. De behovsprövade bidragen är koncentrerade till individer med låga inkomster. Generella bidrag är beloppsmässigt jämnt fördelade över inkomstdecilerna, varför de utgör en mindre andel av inkomsten ju högre individernas ekonomiska standard är. Dessutom har, som visats tidigare, flerbarnshushåll i allmänhet lägre ekonomisk standard än hushåll med ett barn, och av denna anledning utjämnar de generella bidragen den ekonomiska standarden bland barnhushållen. De behovsprövade bidragen är koncentrerade till de lägre decilerna.

I diagram 2.4b redovisas hur stora belopp som betalas ut till de olika inkomstdecilerna. Som framgår av diagrammet syns också här en tydlig fördelningsprofil, där störst belopp betalas ut till de lägsta decilerna för att därefter minska.

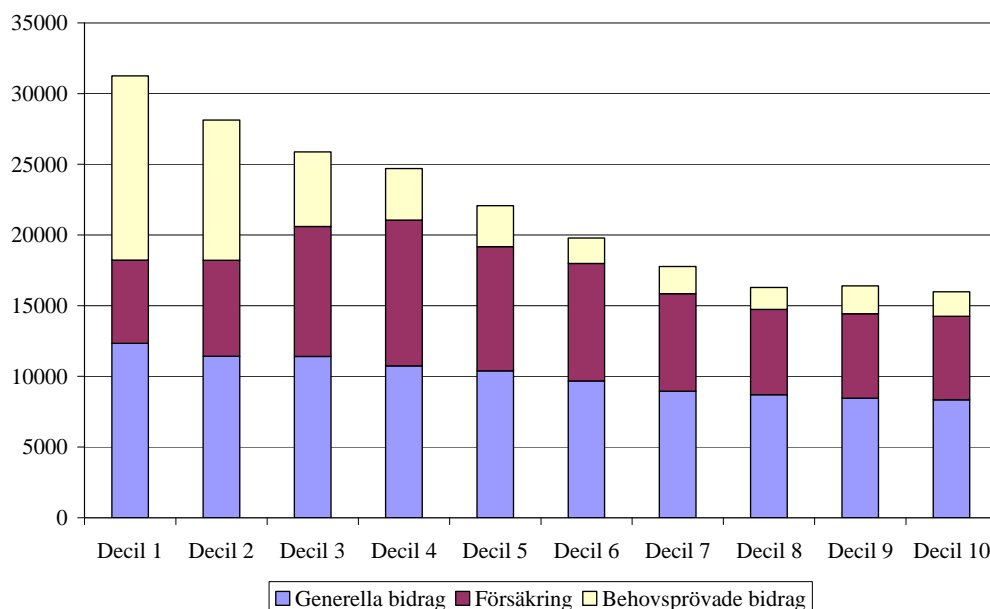
¹³ Genomsnittlig disponibel inkomst per konsumtionsenhet är cirka 80 000 kronor i decil 1. För varje decil ökar inkomsten, och är i decil 10 cirka 450 000 kronor år 2009.

Diagram 2.4a Den ekonomiska familjepolitikens andel av disponibel inkomst per konsumtionsenhet år 2009. Procent. Samtliga individer i barnhushåll uppdelade efter inkomstdeciler



Källa: Hushållens ekonomi 2008 framskrivet med FASIT

Diagram 2.4b Den ekonomiska familjepolitikens bidrag till disponibel inkomst per konsumtionsenhet år 2009. Kronor. Samtliga individer i barnhushåll uppdelade efter inkomstdeciler



Källa: Hushållens ekonomi 2008 framskrivet med FASIT

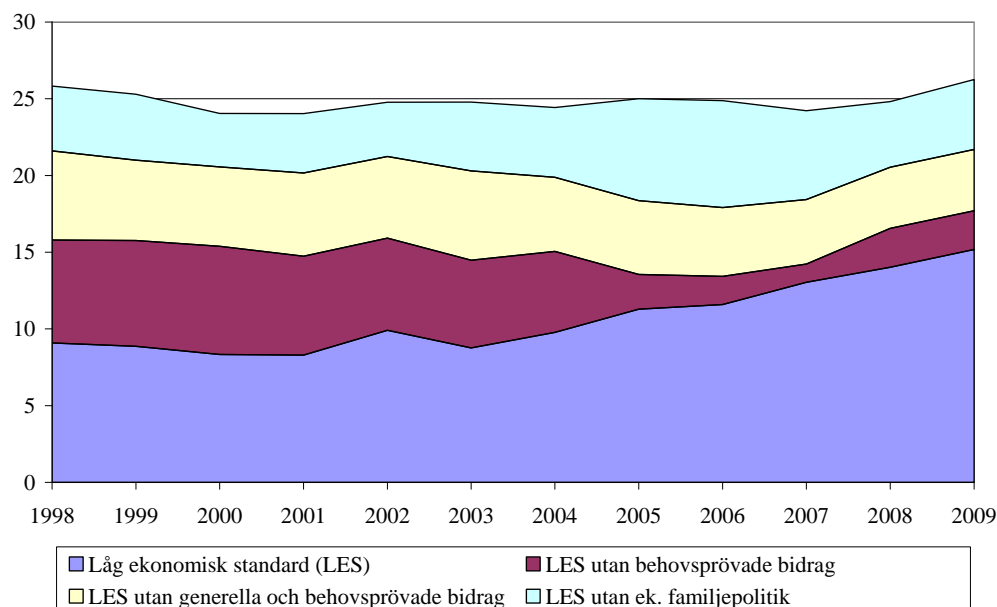
I diagram 2.5 visas utvecklingen av hur många som hade haft låg ekonomisk standard om olika delar av den ekonomiska familjepolitiken räknas bort från den disponibla inkomsten för alla barnhushåll under perioden 1998–2009. Som diagrammet visar ökade andelen individer i barnhushåll som hade låg

ekonomisk standard under femårsperioden 2005–2009, från elva procent 2005 till 15 procent 2009.

Diagrammet visar också att allt fler faller under gränsen för låg ekonomisk standard, eftersom de behovsprövade bidragen inom den ekonomiska familjepolitiken – framför allt bostadsbidraget – lyfter allt färre över denna gräns under perioden. Andelen som haft låg ekonomisk standard utan behovsprövade bidrag ökar från 14 procent 2005 till 18 procent 2009.

Om både behovsprövade och generella bidrag tas bort från barnhushållens disponibla inkomst varierar andelen med låg ekonomisk standard mellan 18 procent 2005 och 22 procent 2009. Om hela den ekonomiska familjepolitiken räknas bort från den disponibla inkomsten varierar andelen med låg ekonomisk standard till mellan 24 och 26 procent bland individer i barnhushåll under perioden 2005–2009.

Diagram 2.5 Betydelsen av ekonomisk familjepolitik 1998–2009, andel under 60 procent av medianinkomsten för samtliga



Källa: Hushållens ekonomi

I diagram 2.6 visas andelen med låg ekonomisk standard och andelen som faller under gränsen för låg ekonomisk standard om transfereringar och bidrag från den ekonomiska familjepolitiken räknas bort från den disponibla inkomsten.¹⁴

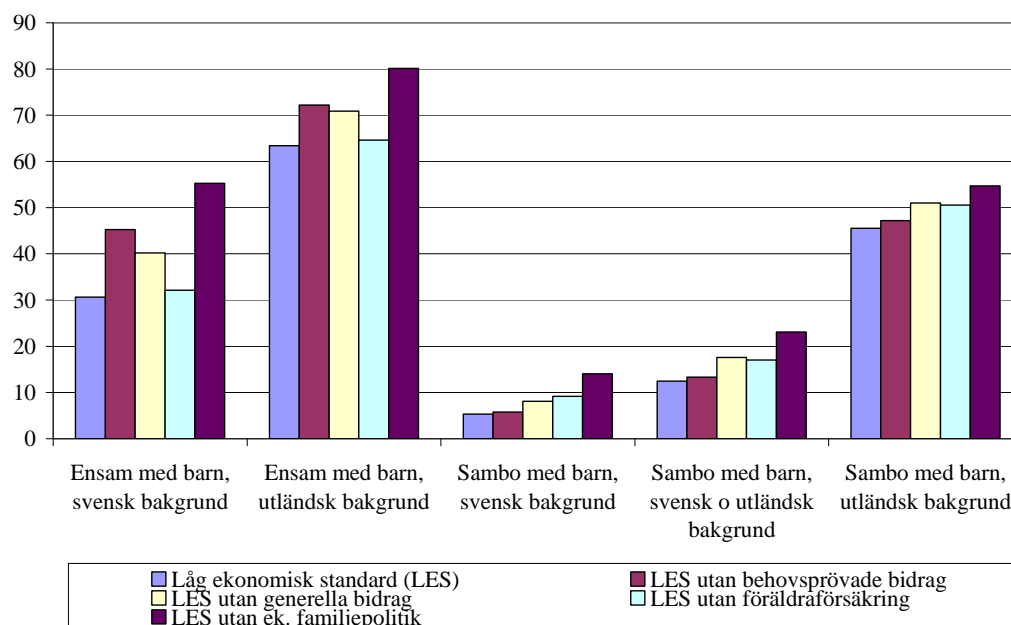
Som diagrammet visar finns det en lägre andel med låg ekonomisk standard bland dem som är födda i Sverige, följd av dem där den ena vuxne är född i Sverige och den andra i utlandet och dem som är födda i utlandet. Ensamstående har en högre andel med låg ekonomisk standard än sammanboende.

¹⁴ Detta bygger på en statisk ansats, där individernas beteende inte antas påverkas av den ekonomiska familjepolitikens utformning eller omfattning.

Högst andel med låg ekonomisk standard finns bland ensamstående födda utomlands, medan sammanboende födda i Sverige med ett barn har lägst andel med låg ekonomisk standard.

Den ekonomiska familjepolitiken lyfter en större andel av de ensamstående över gränsen för låg ekonomisk standard än den gör för sammanboende. Bland ensamstående lyfter den relativt sett fler som är födda i Sverige, medan det motsatta gäller för sammanboende.

Diagram 2.6 Andel med låg ekonomisk standard om den ekonomiska familjepolitiken dras ifrån hushållets disponibla inkomst år 2009, födelse-land



Källa: Hushållens ekonomi 2008 framskrivet med FASIT

Indikator 3. Familjepolitikens omfördelade effekter

Denna indikator beskriver hur den ekonomiska familjepolitiken påverkar fördelningen av disponibel inkomst per konsumtionsenhet bland samtliga individer (alltså även de över 64 år). Indikatoren visar hur mycket den ekonomiska familjepolitikens olika verksamhetsområden påverkar fördelningen av ekonomisk standard, mätt med Gini-koefficienten.

Nivå 1 indikatorerna visar att den ekonomiska familjepolitiken har en omfördelade effekt, där ekonomiska resurser tillförs barnhushållen, som ofta har en lägre ekonomisk standard än hushåll utan barn (inklusive ålderspensionärer). Det är framför allt de behovsprövade bidragen som bidrar till att lyfta de hushåll som har lägst ekonomisk standard, men även generella bidrag och försäkringar bidrar till att jämna ut inkomstskillnaderna i samhället. Under de senaste fem åren har betydelsen av denna omfördelning minskat.

Nivå 1 indikatorer

Genom att beräkna hur inkomstspridningen ser ut för de olika inkomstslagen är det möjligt att säga om de minskar eller ökar den totala inkomstspridningen. I tabell 3.1 redovisas detta som koncentrationskoefficienter för inkomstslagen. Koncentrationskoefficienten visar – när individerna rangordnas efter disponibel inkomst per konsumtionsenhet – hur de olika inkomstslagen fördelar sig över inkomstskalan. Koncentrationskoefficienten kan anta värden mellan -1 och 1 . Om koncentrationskoefficienten för ett inkomstslag är lägre än Gini-koefficienten för disponibel inkomst per konsumtionsenhet innebär detta att inkomstslaget är mer jämnt fördelat än disponibel inkomst per konsumtionsenhet. Med andra ord bidrar inkomstslaget till att minska inkomstskillnaderna. Är koncentrationskoefficienten negativ innebär detta att inkomstslaget främst tillfaller de med låg disponibel inkomst per konsumtionsenhet. Det motsatta gäller om koncentrationskoefficienten är hög, i förhållande till Gini-koefficienten för disponibel inkomst per konsumtionsenhet.

Av tabell 3.1 framgår att koncentrationskoefficienten för faktorinkomsten (inkomst från arbete och kapital) är högre än Gini-koefficienten för disponibel inkomst per konsumtionsenhet ($0,428$ jämfört med $0,284$). Även negativa transfereringar (främst skatter) har en koncentrationskoefficient som är högre än Gini-koefficienten för disponibel inkomst per konsumtionsenhet, vilket innebär att individer med hög disponibel inkomst betalar mer skatt än genomsnittet.

Koncentrationskoefficienten för samtliga transfereringar är negativa, vilket innebär att de främst tillfaller individer med låg disponibel inkomst per konsumtionsenhet, och därmed utjämnar inkomstskillnaderna. Koncentrationskoefficienten för transfereringarna inom den ekonomiska familjepolitiken negativ, och ligger runt noll för de transfereringar som inte tillhör den ekonomiska familjepolitiken ($-0,177$ och $0,011$). Detta innebär att familjestöden i högre utsträckning än andra transfereringar går till individer med låg disponibel inkomst per konsumtionsenhet.

Både inkomstslagets storlek och dess fördelning är av betydelse för i vilken utsträckning de påverkar fördelningen av disponibel inkomst per konsumtionsenhet. Den sista kolumnen i tabell 3.1 visar hur stort genomslag inkomstslagen har på de totala inkomstskillnaderna. De olika familjeförmånerna minskar inkomstskillnaderna med sammanlagt tre procent. Samtliga verksamhetsformer bidrar till att minska inkomstskillnaderna, framför allt de behovsprövade bidragen (främst bostadsbidraget).

Tabell 3.1 Inkomstslagens betydelse för de totala inkomstskillnaderna. Samtliga individer 2009

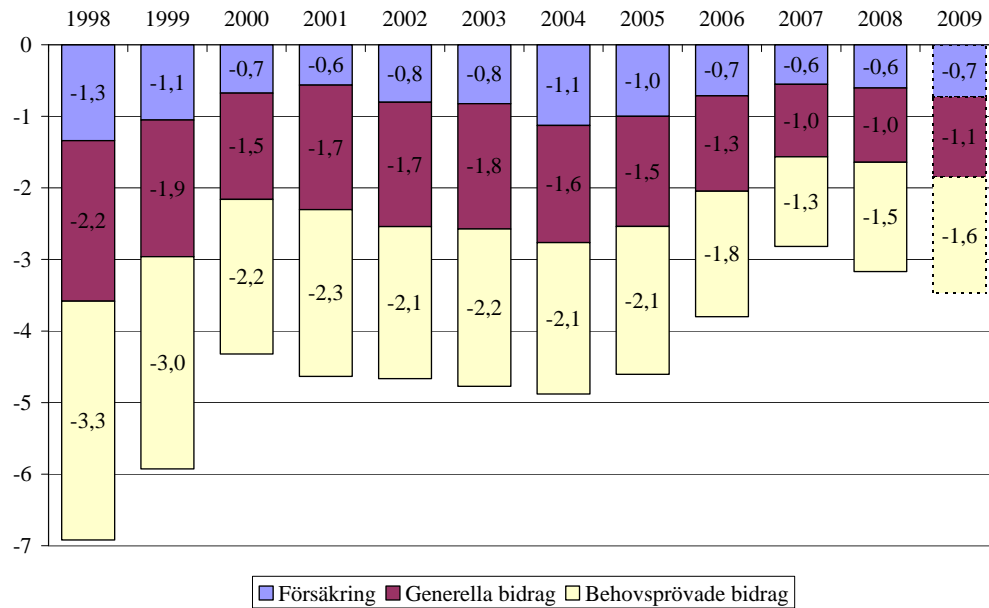
	Andel av ekonomisk standard	Koncentrationskoefficient	Bidrag till Gini-koefficient
Faktorinkomst	100,7	0,428	151,4
Transfereringar, ej ekonomisk familjepolitik	30,8	0,011	1,2
Transfereringar, ekonomisk familjepolitik	5,6	-0,177	-3,5
Därav			
Försäkringar	2,3	-0,089	-0,7
Generella bidrag	2,2	-0,145	-1,1
Behovsprövade bidrag	1,0	-0,440	-1,6
Negativa transfereringar	-37,1	0,377	-49,2
Gini-koefficient		0,284	100,0

Källa: Hushållens ekonomi 2008 framskrivet med FASIT

Utvecklingen av den ekonomiska familjepolitikens omfördelande effekt framgår av diagram 3.1, som visar den ekonomiska familjepolitikens bidrag till Gini-koefficienten varje år mellan 1998 och 2009. Ju mer negativt talet är, desto mer omfördelande är inkomstslaget. Siffrorna för år 2009 är desamma som i tabell 3.1, där försäkringarna minskar Gini-koefficienten med 0,7 procent, generella bidrag med 1,2 procent och behovsprövade bidrag med 1,4 procent, sammanlagt -3,5 procent.

Som framgår av diagram 3.1 har den ekonomiska familjepolitikens omfördelande effekt minskat under perioden 2005–2009. Samtliga ersättningsformer har minskat sin omfördelande effekt, men detta är särskilt tydligt bland de behovsprövade bidragen. Detta ska dock inte skymma det faktum att de olika familjestöden fortfarande spelar en viktig roll för att omfördela resurser till barnhushållen.

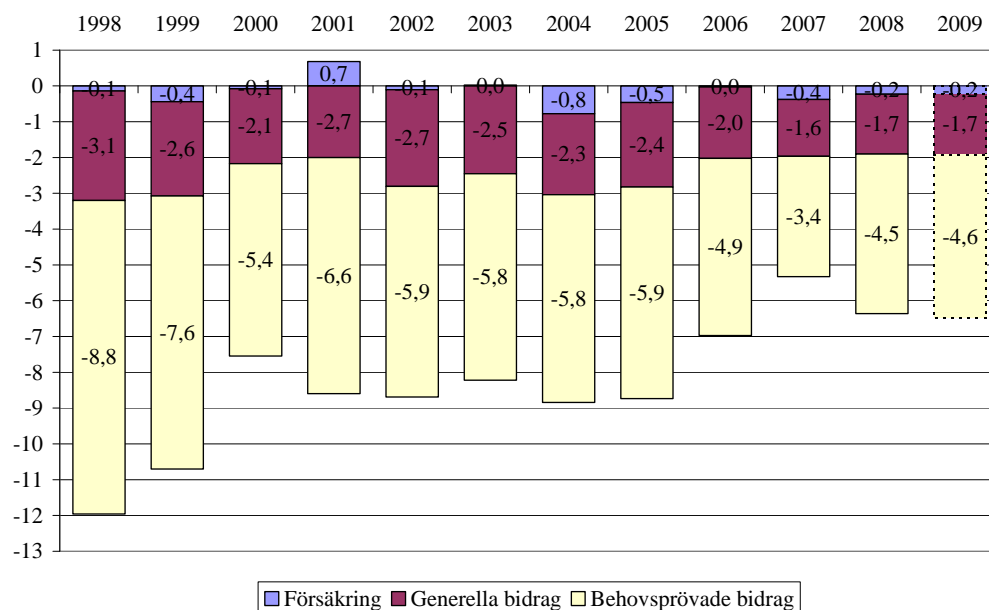
Diagram 3.2 Den ekonomiska familjepolitikens omfördelnde effekt 1998–2009



Källa: Hushållens ekonomi

I diagram 3.2 redovisas samma sak som i diagram 3.1, men i diagram 3.2 ingår endast barn mellan noll och 19 år. Det visar ett liknande mönster som i diagram 3.1, men den ekonomiska familjepolitiken har en större omfördelnde effekt bland barn än för hela befolkningen. Detta är ett rimligt resultat eftersom alla barn berörs av den ekonomiska familjepolitiken, men inte alla i befolkningen.

Diagram 3.3 Den ekonomiska familjepolitikens omfördelnde effekt 1998–2009. Barn 0–19 år



Källa: Hushållens ekonomi

Indikator 4. Barnhushållens inkomst och inkomstutveckling

Denna indikator visar utvecklingen av barnhushållens ekonomiska standard. Detta görs på flera sätt. Dels följs utvecklingen av medianen av barnhushållens ekonomiska standard genom att visa hur individernas ekonomiska standard förändras över tid. Dels redovisas den ekonomiska standardens utveckling i olika delar av inkomstfördelningen för alla barnhushåll.

Att mäta medianen av den ekonomiska standarden i olika typer av hushåll ger viktig information om levnadsstandard. Men det är också viktigt att följa utvecklingen i olika delar av fördelningen och för enskilda individer, eftersom utvecklingen av dessa inte är desamma som utvecklingen av medelvärdet.¹⁵

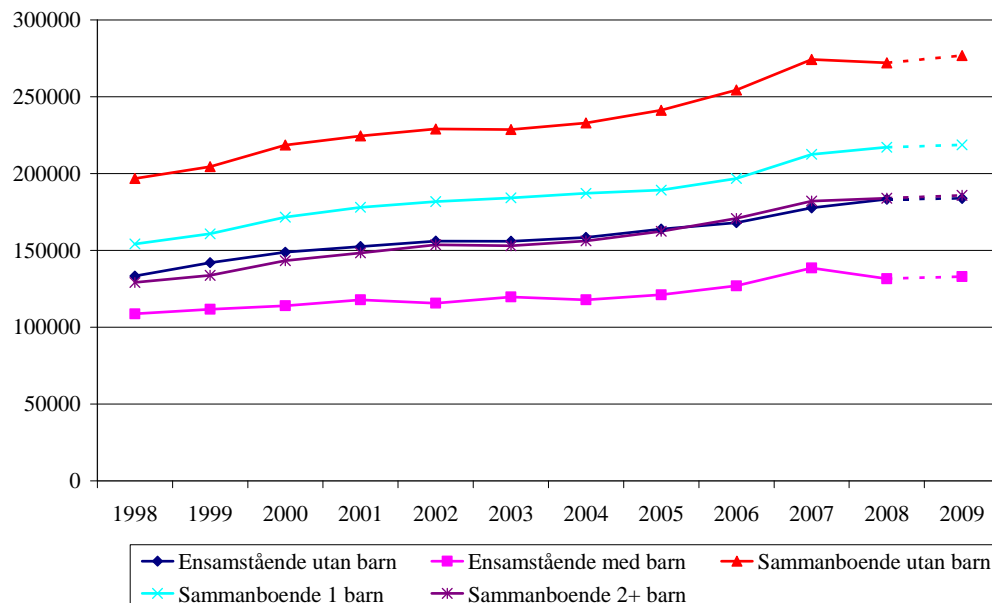
Nivå 1 indikatorn visar att den disponibla inkomsten per konsumtionsenhet ökade i alla typer av hushåll under de senaste fem åren. Det var främst mellan 2005 och 2007 som den ekonomiska standarden ökade, för att ligga stilla under 2008 och 2009. För ensamstående med barn sjönk den ekonomiska standarden mellan 2007 och 2008. Den procentuella ökningen är ungefär lika stor i alla typer av hushåll, förutom för ensamstående med barn som släpar efter under femårsperioden. Indikatorn visar också att sammanboende utan barn har högst ekonomisk standard, följt av sammanboende med ett barn. Sammanboende med två eller fler barn och ensamstående utan barn har ungefär lika hög ekonomisk standard, medan ensamstående med barn har lägst ekonomisk standard.

Nivå 1 indikatorer

Diagram 4.1 visar utvecklingen av medianen av disponibel inkomsten per konsumtionsenhet i olika typer av hushåll för individer 0–64 år mellan 1998 och 2007. Som diagrammet visar är den relativa positionen för de olika typerna av hushåll densamma för alla åren, det vill säga sammanboende utan barn har högst ekonomisk standard, följt av sammanboende med ett barn. Ensamstående utan barn och sammanboende med två eller flera barn har ungefär lika hög ekonomisk standard. Ensamstående med barn har lägst ekonomisk standard. Åren 2005–2009 ökar medianen av den ekonomiska standarden i barnhushåll med i genomsnitt 14 procent, ungefär lika mycket i alla typer av hushåll. Det enda undantaget är ensamstående med barn, där medianen ökade med 10 procent, något lägre än övriga typer av hushåll.

¹⁵ De båda delindikatorerna bygger på olika datamängder, HEK och LINDA, och är därför inte helt jämförbara, främst eftersom hushållsbegreppet skiljer sig åt. Se mer i den tekniska bilagan.

Diagram 4.1 Disponibel inkomst per konsumtionsenhet för individer i olika hushållstyper. Individer 0–64 år. Medianen. Antal kronor per år, 2009 års penningvärde



Källa: Hushållens ekonomi

Nivå 2 indikatorer

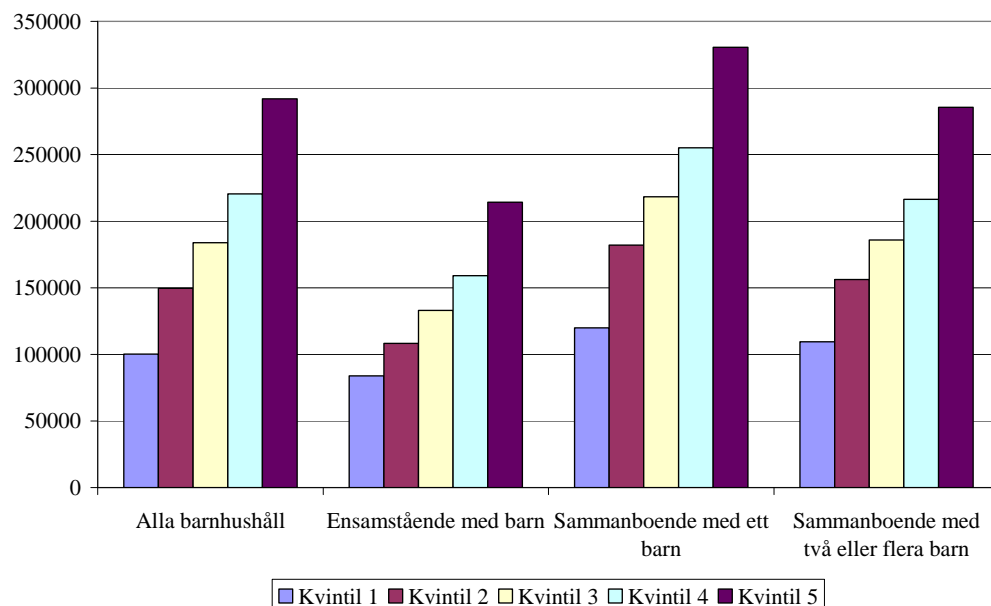
I diagram 4.2a redovisas genomsnittlig ekonomisk standard i inkomstkventiler¹⁶ för individer i olika typer av barnhushåll. Som framgår av diagrammet ökar den ekonomiska standarden för varje kvartil. I den femtedel av barnhushållen som har lägst ekonomisk standard är medianen av den ekonomiska standarden knappt 100 000 kronor per konsumtionsenhet. I den översta kvintilen är den ekonomiska standarden 290 000 kronor per konsumtionsenhet.

De hushållstyper som i genomsnitt har låg ekonomisk standard har också lägre ekonomisk standard i varje inkomstkventil och vice versa.¹⁷ Mönstret att sammanboende har en högre ekonomisk standard än ensamstående och att hushåll med flera barn har en lägre ekonomisk standard än hushåll med färre barn slår igenom också i inkomstkventilerna. Till exempel är medianvärdet för den femtedel av ensamstående med barn med lägst ekonomisk standard drygt 85 000 kronor per konsumtionsenhet medan den femtedel av sammanboende med ett barn som har lägst ekonomisk standard har en ekonomisk standard på ungefär 120 000 kronor per konsumtionsenhet.

¹⁶ Med inkomstkventiler menas här att individerna i barnhushåll delas in i fem grupper, där den femtedel med lägst ekonomisk standard återfinns i kvartil 1, den nästkommande femtedelen med lägst inkomst i kvartil 2 och så vidare till kvartil 5, där man återfinner den kvartil med högst inkomststandard.

¹⁷ Gränserna för inkomstkventilerna är inte desamma i de olika typerna av hushåll. I varje hushållstyp finns den femtedel i hushållstypen med lägst inkomst i kvartil 1 och så vidare till kvartil 5, där den femtedel inom varje hushållstyp med högst inkomst finns.

Diagram 4.2a Medianen av ekonomisk standard i inkomstkventiler i barnhushåll 2009

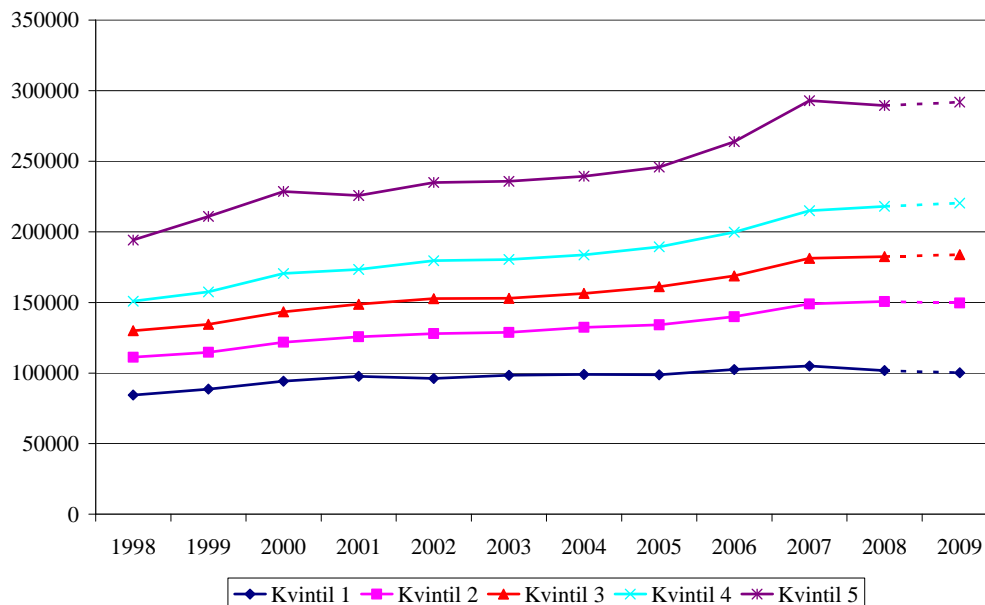


Källa: Hushållens ekonomi 2008 framskrivet med FASIT

I diagram 4.2b visas utvecklingen av medianen av den ekonomiska standarden i de fem inkomstkventilerna mellan 1998 och 2009. Som diagrammet visar ökar den ekonomiska standarden mer för högre kvintiler än för lägre under perioden 2005–2009, både procentuellt och i absoluta tal. Medan den ekonomiska standarden i princip låg stilla runt 100 000 kronor i kvintil 1, ökade den ekonomiska standarden i kvintil 2 till 4 med mellan 11 och 16 procent. I kvintil 5 ökade den ekonomiska standarden mest, från 245 000 kronor till 291 000 kronor, eller 19 procent. Den allmänna tendensen att den ekonomiska standarden ökar mest i toppen av fördelningen under denna period gäller alltså också för barnhushållen.¹⁸

¹⁸ Se Statistiska centralbyrån HE 21 SM 0901 Inkomstfördelningsundersökningen 2007 för utvecklingen till och med 2007.

Diagram 4.2b Utveckling av medianen av ekonomisk standard i inkomstkvintiler i samtliga barnhushåll 1998–2009. 2009 års penningvärde

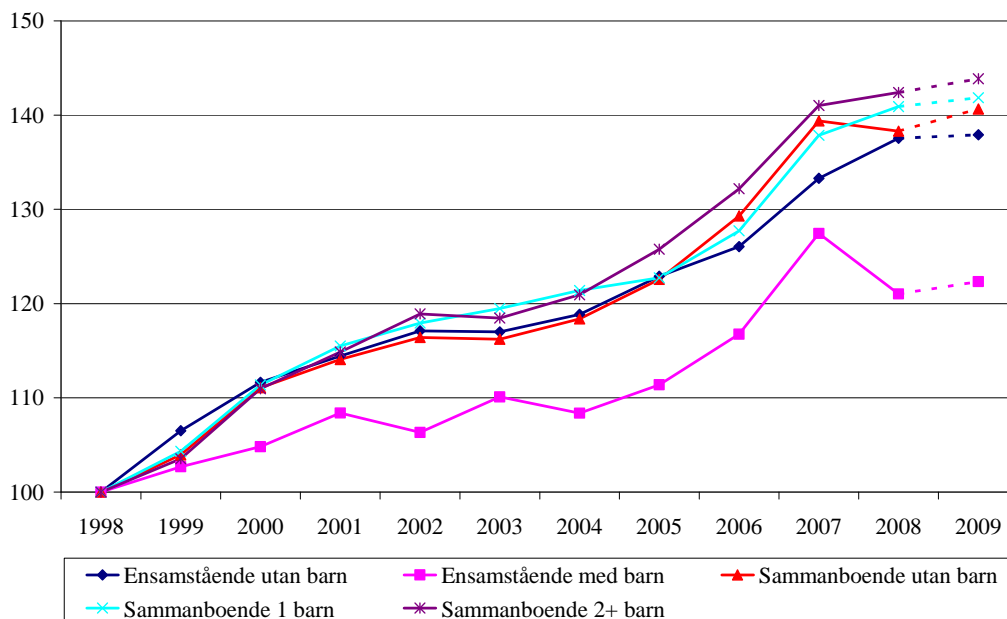


Källa: Hushållens ekonomi

Diagram 4.3 visar den relativa utvecklingen av disponibel inkomst per konsumtionsenhet sedan 1998. 1998 är satt till 100 och ett värde på till exempel 110 innebär att disponibel inkomst per konsumtionsenhet ökat med 10 procent sedan 1998. Alla uppgifter är i fasta priser.

Som diagrammet visar har disponibel inkomst per konsumtionsenhet ökat mellan 2005 och 2009. I genomsnitt ökade den ekonomiska standarden med 14 procent för individer mellan 0 och 64 år under femårsperioden. Utvecklingen skiljer sig dock åt för olika typer av hushåll. Disponibel inkomst per konsumtionsenhet har ökat ungefär lika mycket för alla typer av hushåll, förutom ensamstående med barn vars ekonomiska standard ökar med ungefär 10 procent under femårsperioden.

Diagram 4.3 Den relativa utvecklingen av medianen av real disponibel inkomst per konsumtionsenhet för individer i olika hushållstyper. Individer 0–64 år

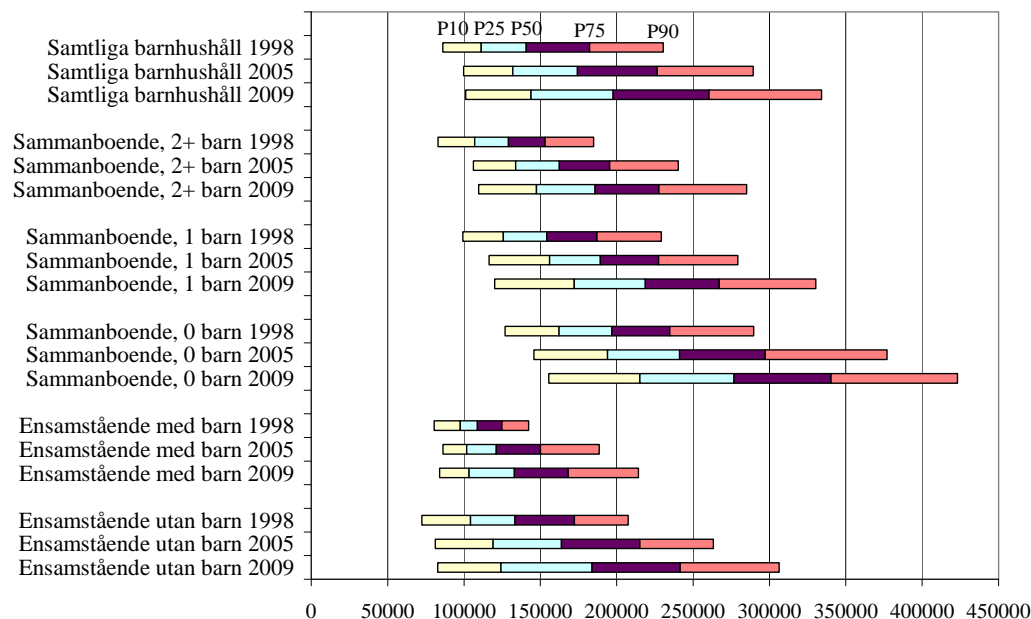


Källa: Hushållens ekonomi

Diagram 4.4 visar inkomstspridningen för olika hushållstyper genom att redovisa gränsvärdena för den 10:e (den inkomst där exakt 10 procent har en lägre inkomst), 25:e, 50:e (medianen), 75:e och 90:e percentilen 1998, 2005 och 2009. Som diagrammet visar är inkomstnivån högre och inkomstskillnaderna större bland sammanboende än bland ensamstående. Hushåll med barn har en lägre ekonomisk standard, men också mindre inkomstspridning än hushåll utan barn. Detta gäller såväl ensamstående som sammanboende. Framför allt har ensamstående med barn låga inkomster och en starkt sammanpressad inkomststruktur.

Det är främst i de övre inkomstklasserna som den ekonomiska standarden ökar. För den 50:e, 75:e och 90:e percentilen ökar disponibel inkomst per konsumtionsenhet med 13–15 procent mellan 2005 och 2009. För den 25:e percentilen ökar disponibel inkomst per konsumtionsenhet med nio procent och den 10:e percentilen ökar med en procent under samma period. Samma mönster återkommer bland samtliga typer av hushåll.

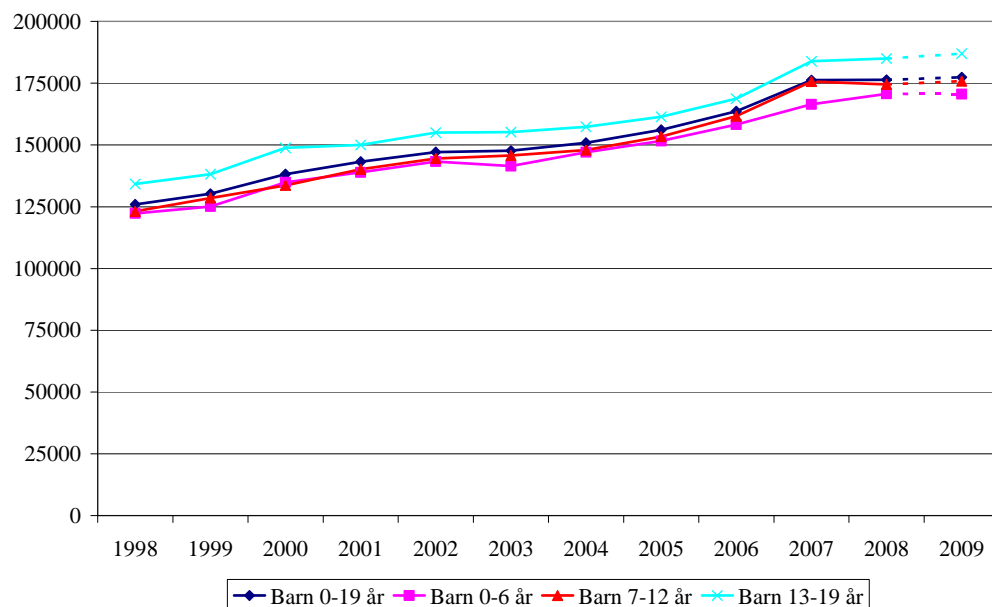
Diagram 4.4 Disponibel inkomst per konsumtionsenhet och dess fördelning för individer i hushållstyper 1998, 2005 och 2009. Individer 0–64 år. 2009 års prisnivå



Källa: Hushållens ekonomi

I diagram 4.5 redogörs för utvecklingen av medianen av barnens ekonomiska standard mellan 1998 och 2009. Som framgår av diagrammet skiljer sig den genomsnittliga ekonomiska standarden inte åt särskilt mycket mellan olika åldersgrupper något av åren, även om genomsnittlig ekonomisk standard är högre för äldre åldersgrupper samtliga år.

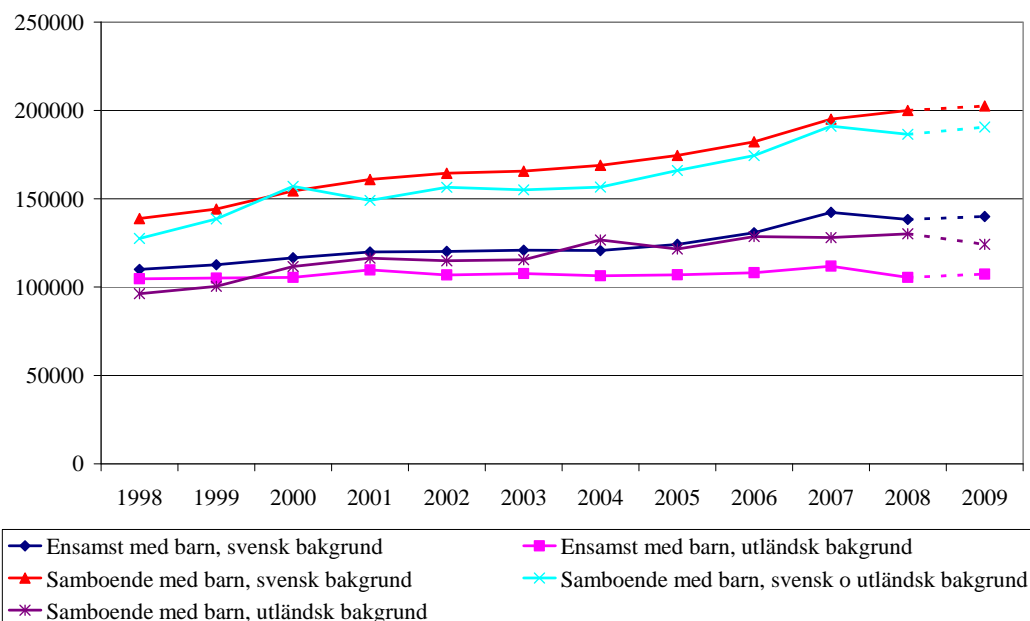
Diagram 4.5 Medianen av disponibel inkomst per konsumtionsenhet bland barn 0–19 år. 2009 års prisnivå



Källa: Hushållens ekonomi

Som framgår av diagram 4.6 har barnhushåll med svensk bakgrund en högre ekonomisk standard än hushåll med utländsk bakgrund under hela perioden 1998 till 2009. Ensamstående med barn med svensk bakgrund har högre ekonomisk standard än ensamstående med barn med utländsk bakgrund. Detsamma gäller för sammanboende. Sammanboende med barn med både svensk och utländsk bakgrund har en något lägre ekonomisk standard än sammanboende med svensk bakgrund, men betydligt högre än sammanboende med utländsk bakgrund.

Diagram 4.6 Medianen av disponibel inkomst per konsumtionsenhet i barnhushåll med svensk eller utländsk bakgrund. Individer 0–64 år. 2009 års prisnivå



Källa: Hushållens ekonomi

I tabell 4.1 redovisas medianen av disponibel inkomst per konsumtionsenhet, samt hur stor andel som har en låg ekonomisk standard i olika hushållstyper år 2009.¹⁹ Av samtliga individer har 13 procent låg ekonomisk standard år 2009 (under 60 procent av medianen av den ekonomiska standarden). Andelen är något högre i barnhushåll jämfört med hushåll utan barn. Hushåll med många barn en högre andel med låg ekonomisk standard än andra hushållstyper. Bilden av att ensamstående har sämre ekonomi än sammanboende bekräftas eftersom andelen med låg ekonomisk standard är högre för ensamstående än för sammanboende.

¹⁹ Den ekonomiska standarden ligger under 60 procent respektive 50 procent av median ekonomisk standard för samtliga individer.

Tabell 4.1 Medianen av disponibel inkomst per konsumtionsenhet samt andel med låg ekonomisk standard efter ålder och hushållstyp

	Andel av befolkningen	Medianen av ekonomisk standard	Under 60% av medianen av ekonomisk standard	Under 50% av medianen av ekonomisk standard
Ensamstående utan barn 0–64 år	18	184	21	14
Ensamstående 1 barn 0–64 år	4	145	29	15
Ensamstående 2+ barn 0–64 år	4	123	44	18
Sammanboende utan barn 0–64 år	16	277	5	3
Sammanboende 1 barn 0–64 år	11	219	9	5
Sammanboende 2 barn 0–64 år	18	198	8	5
Sammanboende 3+ barn 0–64 år	10	165	18	12
Ensamstående 65–74 år	3	147	14	5
Sammanboende 65–74 år	7	212	3	1
Ensamstående 75+ år	5	132	19	6
Sammanboende 75+ år	4	167	4	2
Samtliga	100	192	13	8

Källa: Hushållens ekonomi 2008 framskrivet med FASIT

I tabell 4.2 redogörs för den ekonomiska situationen för barn mellan 0 och 19 år. Av samtliga barn har 17 procent låg ekonomisk standard år 2009. Den ekonomiska standarden ökar och andelen med låg ekonomisk standard sjunker när barnen kommer in i skolåldern. Eftersom barnens ekonomiska situation i allt väsentligt är beroende av föräldrarnas inkomster är detta inte förvånande. Äldre barn har i allmänhet äldre föräldrar än vad yngre barn har, och eftersom inkomsten i de flesta fall är högre för äldre än yngre i arbetsför ålder (åtminstone i de åldrar där många har hemmaboende barn), slår detta också igenom i barnens ekonomiska standard. En annan förklaring kan vara att fler föräldrar arbetar deltid när barnen är små, vilket också slår igenom i barnens ekonomiska standard.

Tabell 4.2 Medianen av disponibel inkomst per konsumtionsenhet samt andel med låg ekonomisk standard bland barn 0–19 år

	Andel av barnen	Median disponibel inkomst	Under 60% av median disponibel inkomst	Under 50% av median disponibel inkomst
Barn 0–6 år	35	171	19	12
Barn 7–12 år	27	176	17	9
Barn 13–19 år	38	187	15	7
Flickor	49	178	17	9
Pojkar	51	177	17	10
Samtliga	100	177	17	9

Källa: Hushållens ekonomi 2008 framskrivet med FASIT

Som framgår av tabell 4.3 har barnhushåll med svensk bakgrund en högre ekonomisk standard än hushåll med utländsk bakgrund. Andelen med låg ekonomisk standard är också lägre för hushåll med svensk bakgrund än för hushåll med utländsk bakgrund. Skillnaden är relativt stor och gäller oberoende av hushållstyp.²⁰

Tabell 4.3 Medianen av disponibel inkomst per konsumtionsenhet samt andel med låg ekonomisk standard i barnhushåll med svensk eller utländsk bakgrund.

	Andel av befolkningen	Median disponibel inkomst	Under 60% av median disponibel inkomst	Under 50% av median disponibel inkomst
Ensamstående utan barn 0–64 år, svensk bakgrund	15	192	17	11
Ensamstående med barn 0–64 år, svensk bakgrund	6	140	30	13
Ensamstående utan barn 0–64 år, utländsk bakgrund	3	135	38	28
Ensamstående med barn 0–64 år, utländsk bakgrund	2	107	62	29
Sammanboende utan barn 0–64 år, svensk bakgrund	13	283	3	2
Sammanboende med barn 0–64 år, svensk bakgrund	30	203	5	3
Sammanboende utan barn 0–64 år, svensk och utländsk bakgrund	2	274	7	5
Sammanboende med barn 0–64 år, svensk och utländsk bakgrund	4	191	12	7
Sammanboende utan barn 0–64 år, utländsk bakgrund	1	190	19	12
Sammanboende med barn 0–64 år, utländsk bakgrund	5	124	46	30
Ensamstående 65+ år, svensk bakgrund	7	136	16	5
Ensamstående 65+ år, utländsk bakgrund	1	132	22	9
Sammanboende 65+ år, svensk bakgrund	9	195	3	1
Sammanboende 65+ år, svensk och utländsk bakgrund	1	194	1	1
Sammanboende 65+ år, utländsk bakgrund	1	170	16	5
Samtliga	100	192	13	8

Källa: Hushållens ekonomi 2008 framskrivet med FASIT

Indikator 5. Ekonomiskt utsatta barnhushåll

En viktig del av den ekonomiska familjepolitiken är att barnen ska ha möjlighet att växa upp med en god ekonomisk levnadsstandard. Det är

²⁰ Som framgår av tabellen är vissa grupper relativt små (en till tre procent av befolkningen). Av detta skäl ska resultataten för dessa grupper tolkas med försiktighet.

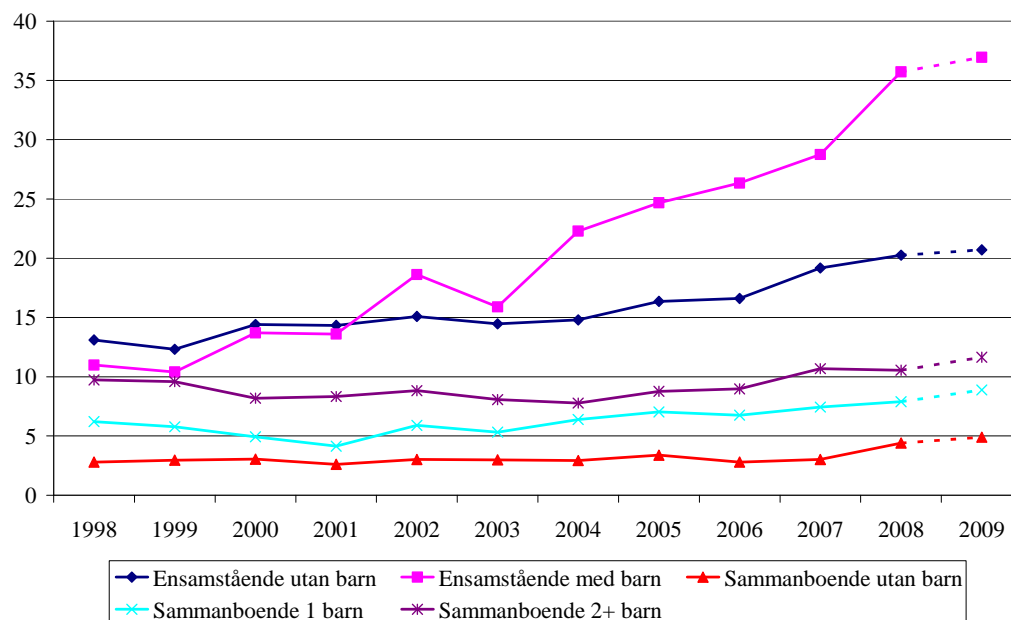
därför viktigt att redovisa hur stor andel av individerna i barnhushållen som lever under ekonomiskt knappa omständigheter. Indikatorn visar både hur stor andel som har en låg ekonomisk standard ett givet år, och hur stor andel som har låg ekonomisk standard under en längre tid.

Nivå 1 indikatorerna visar att andelen med låg ekonomisk standard ökat under perioden 2005–2009. Andelen ökar i alla typer av hushåll, men mest för ensamstående med barn. En fjärdedel av barnhushållen hade låg ekonomisk standard någon gång under perioden 2003–2007²¹, tio procent hade låg ekonomisk standard tre år eller mer under perioden. Bland ensamstående med barn och sammanboende med många barn är andelen med låg ekonomisk standard högre, och bland dessa finns också en högre andel med långvarig ekonomisk standard.

Nivå 1 indikatorer

I diagram 5.1 redovisas utvecklingen av andelen som har låg ekonomisk standard mellan 1998 och 2009. Under perioden 2005 till 2009 har ensamstående en högre andel med låg ekonomisk standard än vad sammanboende har och barnhushåll har en högre andel med låg ekonomisk standard än vad hushåll utan barn har. Bland sammanboende ökar andelen med låg ekonomisk standard måttligt under perioden 2005–2009. För ensamstående finns däremot en tendens att en allt större andel har låg ekonomisk standard. Detta är särskilt tydligt bland ensamstående med barn, där andelen ökar från 25 procent år 2005 till 37 procent år 2009.

Diagram 5.1 Andel med låg ekonomisk standard efter hushållstyp. Individer 0–64 år

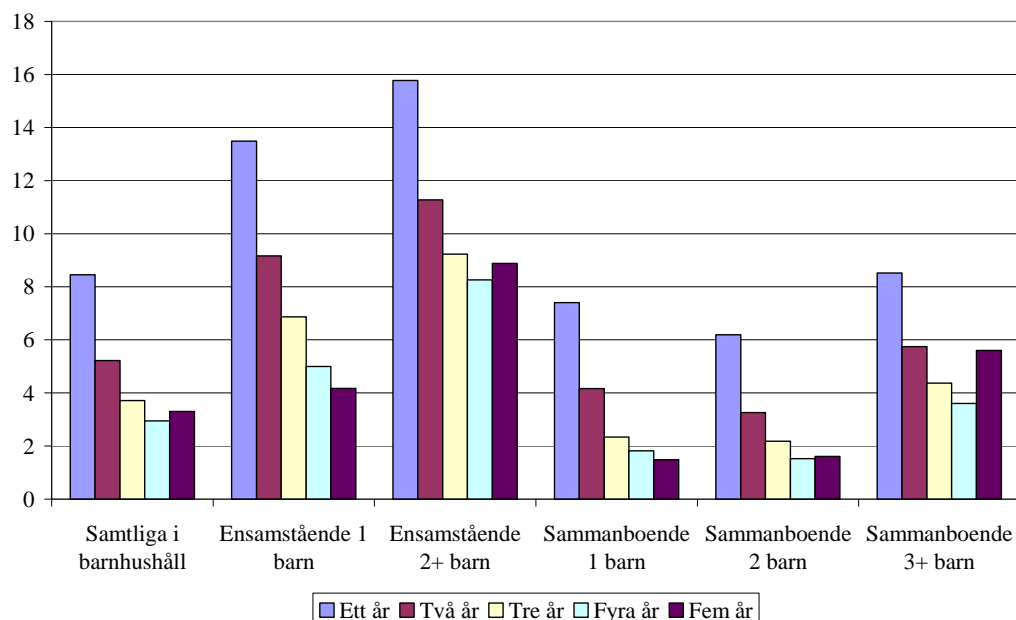


Källa: Hushållens ekonomi

²¹ De båda delindikatorerna bygger på olika datamängder, Hushållens ekonomi och LINDA, och är därför inte helt jämförbara, främst eftersom hushållsbegreppet skiljer sig åt. Se mer i den tekniska bilagan.

I diagram 5.2 visas hur stor andel som har låg ekonomisk standard ett, två, tre fyra eller fem år under åren 2004–2008 i olika typer av hushåll. Andelen redovisas för såväl alla som lever i barnhushåll som för olika typer av barnhushåll var för sig. Av samtliga individer i barnhushåll hade 8,5 procent låg ekonomisk standard ett år under perioden 2004–2008, fem procent hade låg ekonomisk standard två år under perioden, fyra procent hade låg ekonomisk standard tre år, tre procent hade låg ekonomisk standard under fyra år och tre procent hade låg ekonomisk standard under hela perioden. Sammanlagt hade 24 procent, eller nästan var fjärde individ i barnhushållen, låg ekonomisk standard något år mellan 2004 och 2008 medan 10 procent hade låg ekonomisk standard mer än halva perioden (tre år eller mer). Som framgår av diagrammet har ensamstående en högre andel med låg ekonomisk standard än sammanboende, och hushåll med flera barn har låg ekonomisk standard under längre perioder än hushåll med färre barn.

Diagram 5.2 Andel som hade låg ekonomisk standard ett visst antal år 2004–2008



Källa: LINDA

Nivå 2 indikatorer

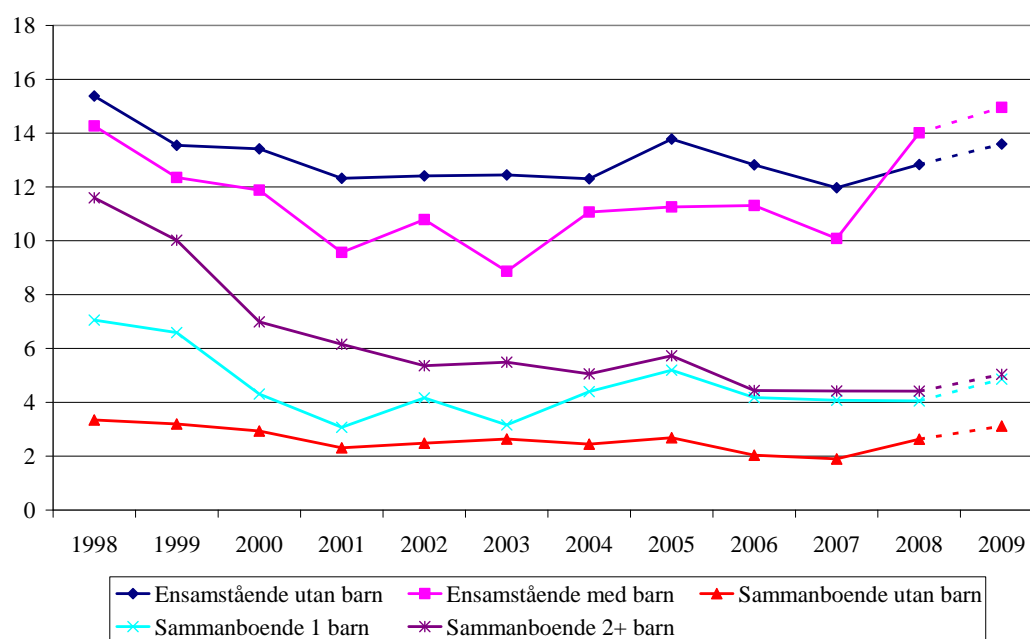
I diagram 5.3 redovisas andelen vars inkomst understiger riksnormen för försörjningsstöd år 2008²² under perioden 1998–2009.²³ Enligt detta mått

²² Komponenterna personliga kostnader och gemensamma hushållskostnader inom riksnormen har justerats med förändringar i konsumentprisindex de olika åren. Detta ger inte en helt korrekt bild av prisförändringarna för de varor och tjänster som ingår i personliga kostnader och gemensamma hushållskostnader inom riksnormen, eftersom fler varor ligger till grund för beräkningen av konsumentprisindex än vad som ingår i dessa mått. Inga försök har gjorts här för att justera detta.

har ensamstående en högre andel med låg ekonomisk standard än sammanboende, högst andel med låg ekonomisk standard har ensamstående med barn. Andelen med låg ekonomisk standard är lika hög för sammanboende med ett barn som för sammanboende med två eller flera barn, medan sammanboende utan barn har lägst andel med låg ekonomisk standard.

Som framgår av diagrammet är andelen vars inkomster ligger under gränsen för låg ekonomisk standard densamma i de flesta typer av hushåll år 2009 som det var år 2005. Efter en nedgång åren 2006 och 2007 ökar andelen under riksnormen 2008 och 2009.

Diagram 5.3 Andel med disponibel inkomst under riksnormen för försörjningsstöd 2008 efter hushållstyp. Individer 0–64 år



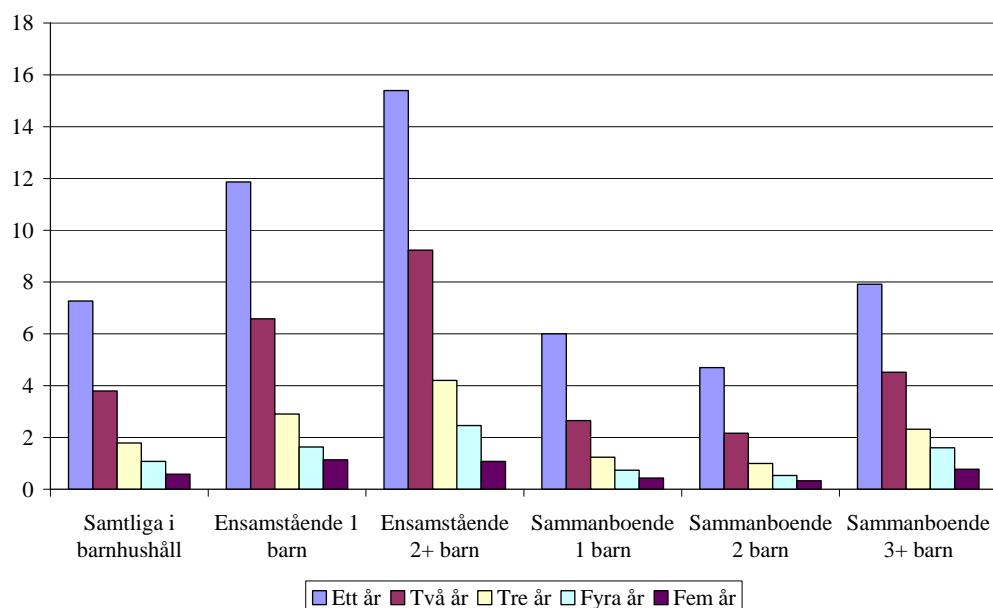
Källa: Hushållens ekonomi

I diagram 5.4 visas hur stor andelen vars disponibla inkomst understiger riksnormen för försörjningsstöd år 2008 ett, två, tre fyra eller fem år under åren 2004–2008 i olika typer av hushåll. Andelen redovisas för såväl alla som lever i barnhushåll som för olika typer av barnhushåll var för sig.

²³ Detta är ett mått på låg ekonomisk standard som inte förändras över tid på samma sätt som det i diagram redovisade måttet för låg ekonomisk standard, som redovisas i diagram 5.1. Vid en jämförelse av resultaten framkommer att utvecklingen av andelen som ligger under dessa båda mått inte är desamma. Medan andelen som ligger under 60 procent av medianen av den ekonomiska standarden för alla ökar under perioden, sjunker andelen som ligger under riksnormen för försörjningsstöd till början av 2000-talet för att sedan ligga still i de flesta typer av hushåll. Orsaken till detta är att den ekonomiska standarden ökat under perioden, samtidigt som inkomstskillnaderna har ökat. Detta innebär att fler tar sig över en gräns som inte förändras över tid, men när strecket för låg ekonomisk standard relateras till medianinkomsten ökar andelen som kommer under strecket för låg ekonomisk standard. Detta är en i grunden olika synsätt på vad som är låg ekonomisk standard (för en mer utförlig diskussion av de olika måtten på låg ekonomisk standard, se bilaga B).

Av samtliga individer i barnhushåll hade sju procent låg ekonomisk standard ett år under perioden 2004–2008, fyra procent hade låg ekonomisk standard två år under perioden, två procent hade låg ekonomisk standard tre år, drygt en procent hade låg ekonomisk standard under fyra år och knappt en procent hade låg ekonomisk standard under hela perioden. Sammanlagt hade 15 procent, eller drygt var sjunde individ i barnhushållen, låg ekonomisk standard något år mellan 2004 och 2008 med detta sätt att mäta. 3,5 procent hade låg ekonomisk standard minst tre av de fem åren. Som framgår av diagrammet har ensamstående en högre andel med låg ekonomisk standard än sammanboende, och hushåll med flera barn har låg ekonomisk standard under längre perioder än hushåll med färre barn.

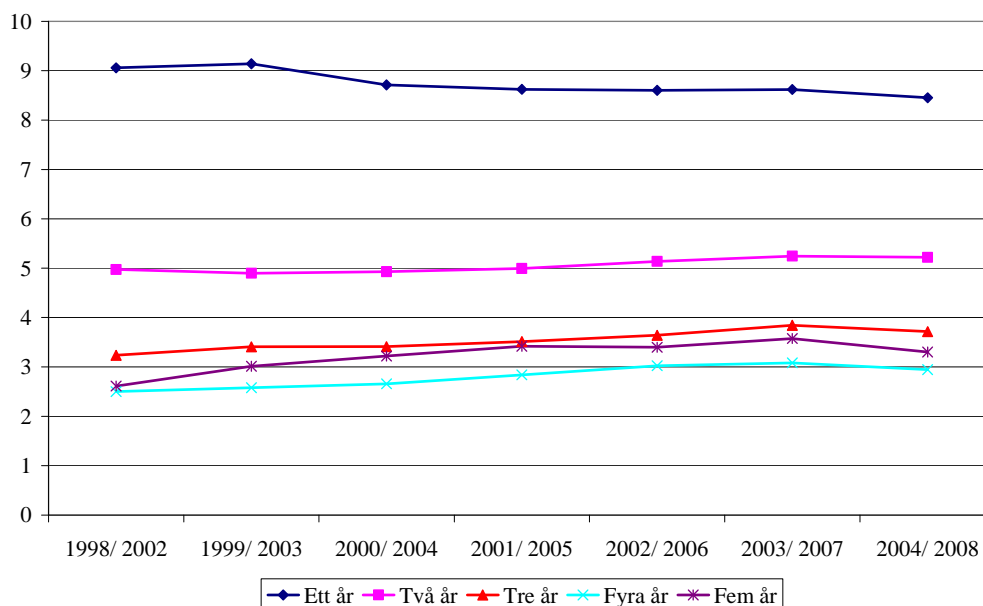
Diagram 5.4 Andel med disponibel inkomst under riksnormen för försörjningsstöd 2008 ett visst antal år 2004–2008



Källa: LINDA

I diagram 5.5 visas utvecklingen av andelen av individerna i barnhushållen med en inkomst under 60 procent av medianinkomsten ett, två, tre, fyra och fem år under femårsperioder mellan perioderna 1998–2002 och 2003–2007. Av diagrammet framgår att något fler individer i barnhushåll upplever låg ekonomisk standard någon gång under respektive femårsperiod. Under perioden 1998–2002 hade 22 procent låg ekonomisk standard något år under perioden, vilket ökade till 24 procent perioden 2004–2008. Andelen som hade låg ekonomisk standard minst tre år under en femårsperiod ökade från åtta procent åren 1998–2002 till 10 procent åren 2004–2008.

Diagram 5.5 Andel med låg ekonomisk standard ett visst antal år under femårsperioderna 1998/2002–2004/2008

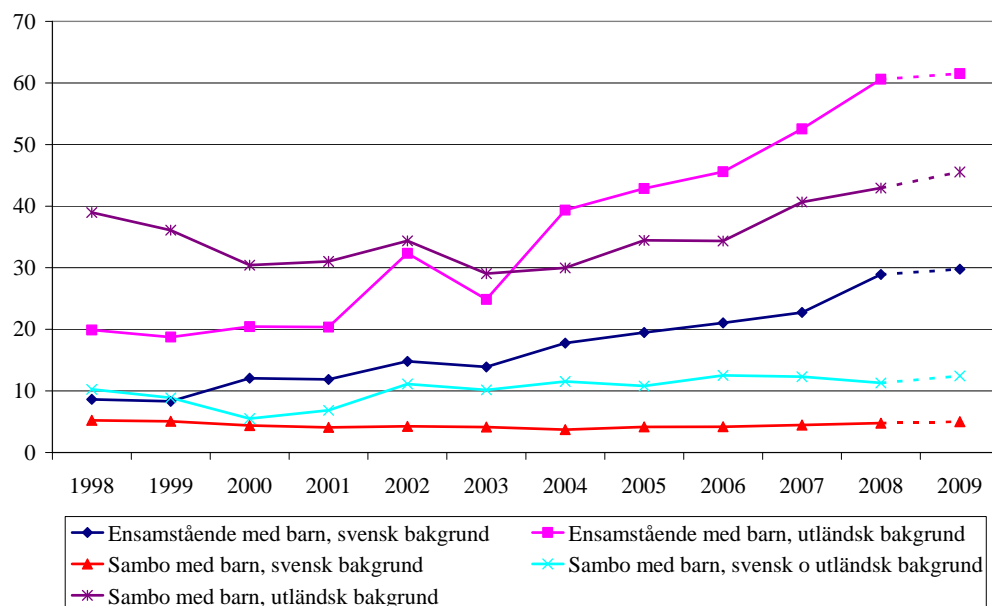


Källa: LINDA

I diagram 5.6 visas hur stor andel av barnhushållen som har låg ekonomisk standard uppdelat på samlevnadsform och födelse land. Som diagrammet visar är andelen som har låg ekonomisk standard lägre för hushåll med svensk bakgrund än för hushåll med utländsk bakgrund. Skillnaden är relativt stor och gäller oberoende av hushållstyp. Sammanboende med både svensk och utländsk bakgrund intar en mellanställning, där andelen med låg ekonomisk standard är högre än om båda vuxna är födda i Sverige, men lägre om båda vuxna är födda i utlandet.

Andelen med låg ekonomisk standard ökar för ensamstående, oberoende av födelse land, under perioden 2005–2009. Bland ensamstående med barn med svensk bakgrund ökar andelen från 19 till 30 procent. Bland ensamstående födda i utlandet ökar andelen ännu mer, från 43 till 62 procent mellan 2005 och 2009. Andelen med låg ekonomisk standard ökar även bland sammanboende med utländsk bakgrund, från 34 procent 2005 till 46 procent 2009.

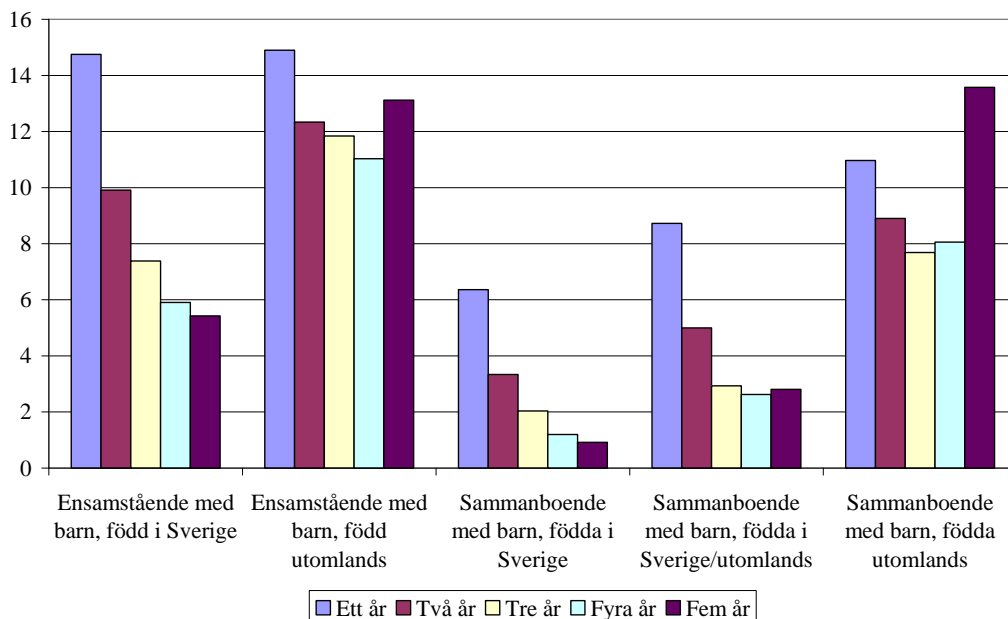
Diagram 5.6 Andel med låg ekonomisk standard i barnhushåll med svensk eller utländsk bakgrund. Individier 0–64 år



Källa: Hushållens ekonomi

I diagram 5.7 visas hur stor andel av dem som hade låg ekonomisk ett, två, tre, fyra respektive fem år under femårsperioden 2003–2007 i olika typer av hushåll uppdelade efter om de vuxna är födda i Sverige eller utomlands. Som diagrammet visar hade en större andel utrikes födda än inrikes födda låg ekonomisk standard under perioden. Hushåll där ena partnern är född i Sverige och den andra utomlands intar ett mellanläge. Vid en jämförelse mellan olika hushållstyper finns en större andel ensamstående än sammanboende av dem som hade låg ekonomisk standard år 2004 som också hade låg ekonomisk standard år 2007, oavsett födelseland.

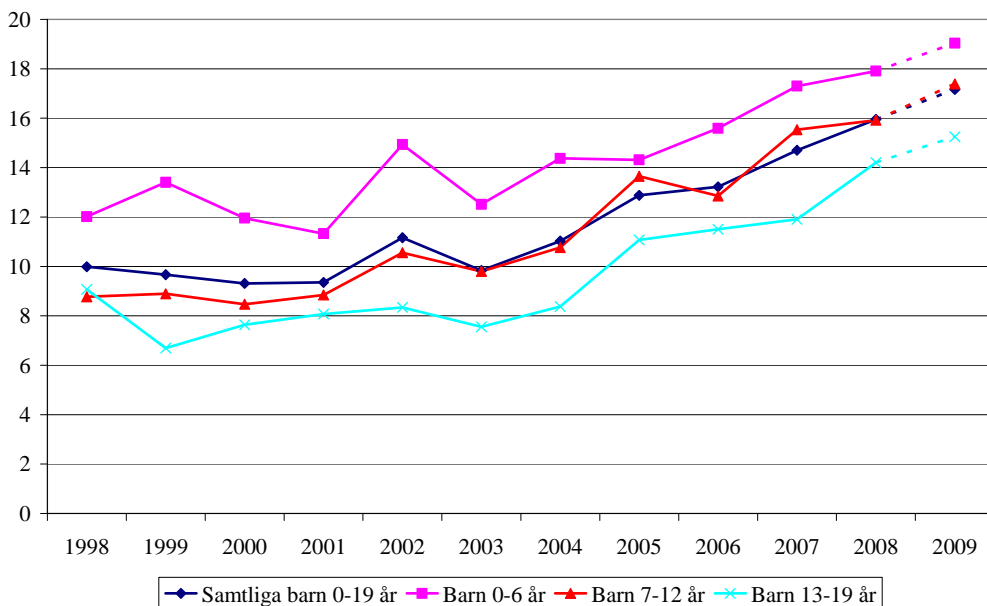
Diagram 5.7 Andel som hade låg ekonomisk standard ett visst antal år 2004–2008



Källa: LINDA

I diagram 5.8 redovisas andelen med låg ekonomisk standard för barn mellan noll och 19 år. Som diagrammet visar minskar andelen med låg ekonomisk standard ju äldre barnen blir. Under perioden ökar andelen med låg ekonomisk standard i alla åldersgrupper. Under femårsperioden 2005–2009 ökar andelen med låg ekonomisk standard bland alla barn 0–19 år från 13 till 17 procent.

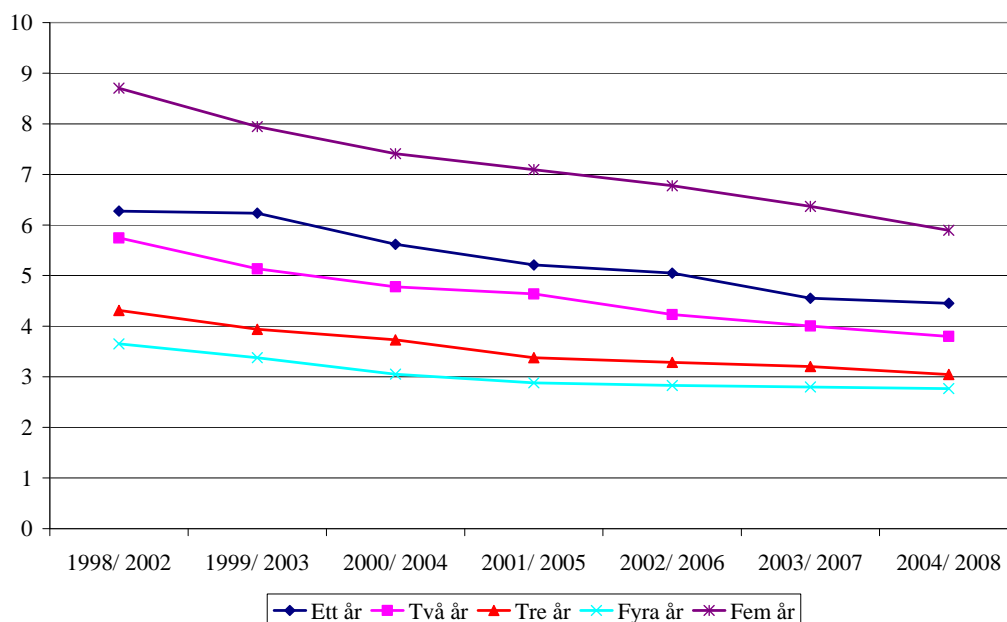
Diagram 5.8 Andel med låg ekonomisk standard bland barn 0–19 år



Källa: Hushållens ekonomi

I diagram 5.9 visas hur stor andel av barnhushållen som har bostadsbidrag ett till fem år under femårsperioderna 1998–2002 till 2004–2008. Som framgår av diagrammet minskar andelen som har bostadsbidrag under perioden. Under femårsperioden 1998–2002 hade sex procent av barnhushållen bostadsbidrag ett år, fem procent bostadsbidrag i två år, drygt fyra procent bostadsbidrag i tre år, knappt fyra procent bostadsbidrag i fyra år och nära nio procent bostadsbidrag alla fem åren. Sammanlagt hade nära 29 procent av barnhushållen bostadsbidrag någon gång under dessa fem år. Under den sista femårsperioden har andelen som mottar bostadsbidrag sjunkit, och sammanlagt hade 20 procent bostadsbidrag någon gång under de femårsperioden 2004–2008. Anledningen till utvecklingen är främst att gränsvärdet när bostadsbidrag börjar avräknas legat still under perioden, samtidigt som inkomsterna ökat såväl nominellt som reallt.

Diagram 5.9 Andel med bostadsbidrag ett visst antal år under femårsperioderna 1993/1997–2004/2008

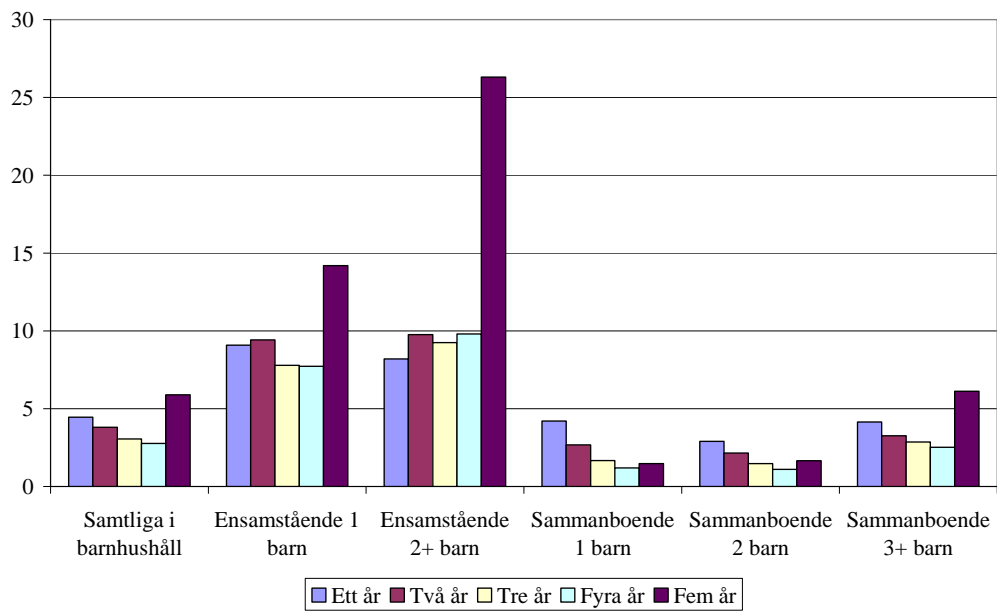


Källa: LINDA

I diagram 5.10 visas hur stor andel av barnhushållen som hade bostadsbidrag ett, två, tre, fyra respektive fem år under perioden 2004–2008. Andelen redovisas för såväl alla som lever i barnhushåll som för olika typer av barnhushåll var för sig.

Mönstret är tydligt, hushåll med fler barn har bostadsbidrag längre än hushåll med färre barn och ensamstående har bostadsbidrag längre än sammanboende. Av samtliga barnhushåll hade drygt fyra procent av barnhushållen bostadsbidrag ett år, knappt fyra procent bostadsbidrag i två år, tre procent bostadsbidrag i tre år, knappt tre procent bostadsbidrag i fyra år och sex procent bostadsbidrag alla fem åren. Sammanlagt hade 20 procent av barnhushållen bostadsbidrag någon gång under de fem åren. Bland ensamstående och bland sammanboende är andelen som hade bostadsbidrag alla fem åren hög.

Diagram 5.10 Andel som hade bostadsbidrag ett visst antal år 2004–2008



Källa: LINDA

Bilaga A. Teknisk bilaga

I detta avsnitt redovisas de metoder och definitioner som tillämpas i rapporten för att beräkna inkomster och hur de fördelas.

Data

Vid beräkningarna i denna rapport för indikatorerna för den ekonomiska familjepolitiken används Statistiska centralbyråns (SCB:s) urvalsundersökningar Hushållens ekonomi (HEK) och Longitudinell inkomstdatabas (LINDA).

HEK är en årligen återkommande urvalsundersökning som samlats in sedan mitten av 1970-talet. Urvalsstorleken varierar från år till år, 2008 var urvalsstorleken cirka 38 000 individer. I HEK finns en mängd uppgifter om till exempel hushållens sammansättning, boende- och sysselsättningsförhållanden, som samlas in via telefonintervjuer. Uppgifter om bland annat inkomster, bidrag och skatter inhämtas från olika register.

LINDA är en urvalsbaserad longitudinell individdatabas. Linda finns för två urval: Ett panelurval (ordinarie linda) om 3 % av befolkningen respektive år och ett utrikesfödda urval om 20% av den utrikesfödda befolkningen respektive år. Data finns från och med 1968. En nackdel med LINDA i jämförelse med HEK är att definitionen av hushållet är mer begränsat. Eftersom LINDA baseras på registeruppgifter är det inte möjligt att se att sammanboende som inte är gifta eller ingått partnerskap utan gemensamma barn är sammanboende.

Uppgifterna för året 2009 baseras på en prognos med hjälp av SCB:s simuleringsmodell Fördelningsanalytiskt statistiksystem för inkomster och transfereringar (FASIT). I prognosen ingår förändringar i regelverk och skattesatser såväl som demografiska förändringar. Förändringar i sysselsättning och löner grundas på uppgifter från Konjunkturinstitutet.

Definitioner

Hushåll

Rapporten beskriver individernas ekonomiska situation samt hur den ekonomiska familjepolitiken påverkar den ekonomiska standarden och fördelningen av inkomster. Allt detta påverkas av individernas hushållssituation. Hushållets sammansättning och andra hushållsmedlemmars inkomster påverkar även disponibel inkomst per konsumtionsenhet för övriga individer i hushållet.

I rapporten utgörs hushållen av alla individer som bor i samma bostad och har gemensam ekonomi och hushållning, så kallade kosthushåll. I detta

ingår till exempel myndiga barn. Ett kosthushåll kan även bestå av flera generationer, syskon, eller kamrater som bor tillsammans och har gemensam hushållning. Även individer som normalt ingår i hushållet, men tillfälligt befinner sig på annan ort ingår i kosthushållet.

Av särskild vikt för denna rapport är att barn som bor lika mycket hos båda föräldrarna räknas till det hushåll där de är folkbokförda. Detta får till följd att hushåll där det enligt denna definition inte ingår barn kan uppbära förmåner kopplade till den ekonomiska familjepolitiken.²⁴

Barn som bor hos sina föräldrar räknas som barn upp till 20 års ålder. Anledningen till detta är att de allra flesta går i gymnasiet till dess att de är 19 år gamla och att föräldrarna har försörjningsansvar för barnen under tiden de går i gymnasiet.

Hushållen delas upp i hushållstyper beroende på hur många vuxna och barn som ingår i hushållet, och beroende på vilken relation de har till varandra. Om det bara finns en vuxen individ i hushållet räknas detta som *ensamhushåll*. Individer räknas som *samboende* om det finns mer än en vuxen individ i hushållet. Samboende och ensamhushåll kategoriseras också som *barnhushåll* om det finns barn mellan 0 och 19 år i hushållet. Om två eller flera vuxna bildar hushåll utan att de är partners, och inga barn finns i hushållet, räknas de till kategorin *övriga hushåll* (i de allra flesta fall rör det sig om hushåll med kvarboende barn som är äldre än 19 år).

Hushållsföreståndare

Den vuxne i kosthushållet med högst faktorinkomst.

Inkomstmått

Den viktigaste inkomstkällan för de flesta i vuxen ålder är inkomster från arbete. För de som har någon form av besparingar tillkommer dessutom inkomster från kapital. Tillsammans utgör inkomster från arbete och inkomst från kapital faktorinkomst. För att få en mer komplett bild av individernas ekonomiska situation behöver också skatter och transfereringar räknas med i bilden. När transfereringar lagts till (eller dragits ifrån) och skatten är avdragen fås så kallad disponibel inkomst. Detta kan sägas vara ett mått på individens ekonomiska standard.²⁵

Transfereringarna är i rapporten uppdelade efter om de utgör en del av den ekonomiska familjepolitiken eller ej (exempel på transfereringar som inte ingår i den ekonomiska familjepolitiken är arbetslöshetsförsäkring, sjukförsäkring och socialbidrag). De transfereringar som ingår i den ekonomiska familjepolitiken delas i sin tur upp efter verksamhetsområdena generella bidrag, försäkring och behovsprövade bidrag. Nedan finns en schematisk beskrivning av disponibel inkomst:

²⁴ Antalet hushåll som gör detta är dock få och bidragen är i allmänhet små.

²⁵ Disponibel inkomst är inte ett fullständigt mått på ekonomisk välfärd. Utanför måttet ligger bland annat produktion i hemmet och nyttan av offentlig konsumtion.

+ Löneinkomst	
+ Företagarinkomst	
+ Kapitalinkomst (positiv eller negativ)	
<hr/>	
= Faktorinkomst	
+ Positiva transfereringar, ej ekonomisk familjepolitik	
+ Positiva transfereringar, ekonomisk familjepolitik	
Varav:	
Generella bidrag	
Försäkring	
Behovsprövade bidrag	
- Negativa transfereringar (främst skatter)	
<hr/>	
= Disponibel inkomst	

Det inkomstmått som används i rapporten är genomgående disponibel inkomst per konsumtionsenhet (även kallad ekonomisk standard). Detta mått fås genom att dela hushållets sammanlagda disponibla inkomst med en konsumtionsenhetsskala, där storleken på konsumtionsenhetsskalan beror på hushållets sammansättning (se nästa avsnitt). Detta mått på ekonomisk standard tilldelas samtliga individer i hushållet.

Konsumtionsenhetsskala

Den ekonomiska standarden för individerna i ett hushåll beror inte enbart på hushållets samlade inkomster, utan också på hushållets sammansättning. För att kunna jämföra den ekonomiska situationen mellan individer i hushåll med olika sammansättning justeras disponibel inkomst därför för hushållets försörjningsbörd. Detta görs genom att dela disponibel inkomst med en konsumtionsenhetsskala (ibland kallad ekvivalensskala), som varierar beroende på hushållets sammansättning.

I denna rapport tillämpas en konsumtionsenhetsskala framtagen av SCB från och med inkomståret 2004 som förutom hushållets sammansättning också tar hänsyn till baskonsumtion som bostad, barnomsorg och lokala resor. Skalan är normerad till 1,0 för hushåll med endast en vuxen individ. I beräkningarna tilldelas individerna i ett hushåll vikter enligt följande skala:

Ensamboende och första vuxen i samboförhållande	1,00
Andra vuxen i samboförhållande	0,51
Ytterligare vuxen	0,60
Första barnet 0–19 år	0,52
Andra och påföljande barn 0–19 år	0,42

Valet av konsumtionsenhetsskala kan ha stor betydelse för individernas absoluta och relativa ekonomiska standard. Jämförelsen av den ekonomiska standarden för individer i hushåll med olika sammansättning kan därför ge skilda resultat beroende på hur konsumtionsenhetsskalan definierats.²⁶

²⁶ Se SOU 2002:73 för en ingående diskussion om konsumtionsenhetsskalor.

Tidsperiod

I rapporten mäts individernas inkomstförhållanden under ett kalenderår. Detta beror på att de inkomstdata som finns tillgängliga bygger på uppgifter från inkomsttaxeringen.

Median och medeltal

För att på ett enkelt sätt beskriva den ekonomiska situationen för den typiske individen brukar ofta medelinkomsten eller medianinkomsten användas. Medelinkomsten beräknas genom att den totala inkomstsommen delas med antalet individer i befolkningen. Medianinkomsten fås genom att rangordna individerna efter stigande inkomst och ta det mittersta värdet (om det till exempel finns nio individer i en grupp utgör den femte individens inkomst medianinkomsten). Skillnaden mellan medelinkomst och medianinkomst består bland annat av att medianinkomsten inte påverkas av individer med extremt höga inkomster, vilket påverkar medelinkomsten. I rapporten redovisas medelinkomst när disponibel inkomst per konsumtionsenhet delas upp i olika inkomstslag, medan medianinkomst främst redovisas vid beskrivningen av andelen individer med låg ekonomisk standard.

Inkomstkvartiler

Inkomstkvartiler beräknas genom att befolkningen delas upp i fem lika stora grupper rangordnade efter stigande inkomst. De 20 procent med lägst ekonomisk standard hamnar i kvartilgrupp 1, de nästkommande 20 procenten med lägst ekonomisk standard i kvartilgrupp 2 och så vidare upp till de 20 procent med högst ekonomisk standard som hamnar i kvartilgrupp 10.

Låg ekonomisk standard

En viktig del i beskrivningen av individernas ekonomiska standard är att urskilja individer med låg ekonomisk standard. I denna rapport beskrivs hur stor andel av individerna som har låg ekonomisk standard. Detta kan göras på två sätt, där låg ekonomisk standard kan definieras som antingen absolut eller relativ.

De absoluta måtten utgår från att en förutbestämd nivå på inkomsten betraktas som låg, till exempel socialbidragsnormen. Ett relativt mått på låg ekonomisk standard tar hänsyn till inkomstnivån i samhället, där individens inkomst relateras till andra individers inkomster, oftast medel- eller medianinkomsten.

I rapporten används den av EU föreslagna standarden,²⁷ där individer med en inkomst under 60 procent av medianinkomsten för samtliga individer anses ha en låg ekonomisk standard. För att få en uppfattning om hur stor andel av befolkningen som har en mycket låg ekonomisk standard redovisas också andelen som har en disponibel inkomst per konsumtionsenhet som understiger 50 procent av medianinkomsten för samtliga.

²⁷ Se Atkinson et al (2002).

Gini-koefficienten

Det finns flera mått som sammanfattar och ger en övergripande bild av inkomstskillnaderna mellan individer. Det kanske vanligaste måttet är Gini-koefficienten. Detta mått kan variera mellan 0 och 1, där ett högre värde indikerar större inkomstskillnader. Om alla individer har samma inkomst antar Gini-koefficienten värdet noll, om en individ har alla inkomster antar Gini-koefficienten värdet ett.

Referenser

Atkinson, A B, B Cantillon, E Marlier & B Nolan (2002). *Social Indicators: The EU and Social Inclusion*, Oxford University Press: Oxford

Försäkringskassan analyserar 2006:17, Resultatindikatorer för den ekonomiska familjepolitiken med ungdomsperspektiv

Försäkringskassan analyserar 2007:7, Hur påverkar den ekonomiska familjepolitiken?

Försäkringskassans årsredovisning 2007

Regeringens budgetproposition 2007/08:1

Regleringsbrev för budgetåret 2008 avseende Försäkringskassan

Resultatindikatorer för föräldrapenning, Försäkringskassans svar på regeringsuppdrag, dnr 20877-2007

RFV Analyserar 2003:11, Resultatindikatorer för den ekonomiska familjepolitiken

RFV Analyserar 2003:19, Mamma vet bäst, En kunskapsmätning om föräldrapenning och föräldraledighet

RFV Analyserar 2004:14, Flexibel föräldrapenning – hur mammor och pappor använder föräldraförsäkringen och hur länge de är föräldralediga

SCB:s Demografiska rapporter 2007:4, Barn och deras familjer 2006

Bilaga B. Mått på låga inkomster i indikatorerna för den ekonomiska familjepolitiken

Beräkningarna för år 2008 i denna bilaga är gjorda med äldre data och är därför inte helt jämförbar med övriga resultat i rapporten.

Inledning

I Sverige finns en tradition, som går tillbaka till Låginkomstutredningen, och Levnadsnivåundersökningarna, där levnadsnivån i befolkningen beskrivs utifrån ett antal komponenter. Johansson (1970) definierade levnadsnivå som ”förfogande över resurser i pengar, ägodelar, kunskaper, psykisk och fysisk energi, sociala relationer, säkerhet m.m. med vars hjälp individen kan kontrollera och styra sitt liv”. Ekonomiska resurser är en av dessa komponenter,²⁸ där bristande ekonomiska resurser är en indikator på fattigdom. Ett allmänt vedertaget mått på ekonomiska resurser är hushållets inkomster (Gustafsson, 1984).

Att använda disponibla inkomster som mått på fattigdom är ett indirekt sätt att mäta fattigdom, där individer med disponibel inkomst under en viss nivå betraktas som fattiga. Den disponibla inkomsten används som en indikator på individens materiella levnadsstandard. Det vill säga, det är inte inkomsten i sig som är intressant utan den levnadsstandard som inkomsten indirekt ger möjlighet till. Vid direkta definitioner av fattigdom mäts individernas levnadsnivå. Människor som lever i uppenbart och påtvingat armod betraktas som fattiga, oavsett ekonomiska resurser (Halleröd, 2000).

I rapporten begränsas diskussionen främst till indirekta metoder att mäta låg inkomststandard med hjälp av hushållets inkomster. Detta innebär inte att andra aspekter av fattigdom och social exkludering förnekas, men finansiell fattigdom förhindrar ofta tillgång till andra grundläggande varor och tjänster, som till exempel en god bostad.

Syftet med denna rapport är att beskriva olika definitioner av finansiell fattigdom, och ta fram ett absolut fattigdomsmått, som kan komplettera det relativa mått på finansiell fattigdom som är en del av de indikatorer för den ekonomiska familjepolitiken som dåvarande Riksförsäkringsverket utarbetat, och sedan utvecklats av Försäkringskassan (Riksförsäkringsverket, 2003,

²⁸ Komponenterna är i dag arbetsmiljö, boende, ekonomi, hälsa, fritid, materiella tillgångar, medborgerliga aktiviteter, sociala relationer, sysselsättning och arbetstider, transporter och kommunikationer, trygghet och säkerhet samt utbildning. Komponentlistan har förändrats något över tid, både vad avser innehåll och beteckningar (Eriksson, 2003).

Försäkringskassan, 2008). I dessa indikatorer har ett relativt mått på låg inkomststandard använts (60 procent av medianen av disponibel inkomst per konsumtionsenhet). Detta följer de rekommendationer som gavs av Atkinson et al (2002), och som legat till grund för EU:s arbete med sociala indikatorer.

Det finns flera skäl att komplettera det nuvarande måttet på låg inkomststandard med ett absolut mått. Det första är att målet för den ekonomiska familjepolitiken ändrats sedan indikatorerna först utvecklades (Proposition 2008/09:1). Det nuvarande målet betonar att den ekonomiska familjepolitiken ska bidra till förbättrade förutsättningar för en god ekonomisk levnadsstandard. Det nya målet betonar förutsättningarna snarare än utfallet, och innebär en viss acceptans för att det ekonomiska utfallet inte alltid blir detsamma för alla barnhushåll.

Det finns också andra skäl till att komplettera det nuvarande måttet med ett absolut mått på låga inkomster. Ett relativt mått kan visa att andelen med låga inkomster ökar även om inkomsterna ökar i samhället. I tider av ekonomisk tillväxt kommer ett relativt mått att visa på oförändrad fattigdom (om inkomsterna stiger (procentuellt) lika mycket för alla), eller ökad fattigdom (om inkomsterna inte stiger lika mycket i den nedre delen av fördelningen). Endast om inkomsterna stiger mer i den nedre delen av fördelningen än för övriga befolkningen kommer fattigdomen att minska med ett relativt fattigdomsmått.

Omvänt kommer fattigdomen inte att öka, eller till och med minska, vid en ekonomisk kris, om inkomsterna sjunker ungefär lika mycket för alla, eller mindre för dem i botten av inkomstfördelningen.²⁹ Sådana förändringar kan ses som icke intuitiva. Därför bör det relativa måttet kvarstå, men kompletteras av ett absolut mått.

Olika sätt att definiera fattigdom

Fattigdom definieras i Nationalencyklopedin som ”levnadsstandard som är oacceptabelt låg”. För att vara mer precis kan tillståndet av oacceptabelt låg levnadsstandard kallas för fattigdom först när den är påtvingad. Uppfattningar om vad som är en ”oacceptabelt låg” levnadsstandard, och var gränsen går mellan ”frivillig” och ”påtvingad” varierar dock mellan olika individer, tidsepoker och samhällen. Varje avgränsning av fattigdom görs därför utifrån mer eller mindre uttalade normativa och pragmatiska bedömningar, och det finns knappast någon ”objektiv” eller ”sann” definition av fattigdom (Halleröd, 1991).

²⁹ Det var detta som hände vid den ekonomiska krisen i Sverige i början av 1990-talet och under den ekonomiska återhämtningen från mitten av 1990-talet. Under krisen sjönk andelen med en ekonomisk standard under 60 procent av medianen för alla för att sedan öka. Anledningen till detta var att inkomsterna inte minskade lika mycket för de i botten av fördelningen som för den övriga befolkningen – till stor del tack vare socialförsäkringarna – under den ekonomiska krisen. När återhämtningen kom ökade inkomsterna mer i toppen av fördelningen, och andelen relativt fattiga ökade.

Det finns många frågor att ta ställning till när fattigdom ska avgränsas och mätas. Seebhom Rowntree genomförde 1899 i York i England en av de första systematiska undersökningarna av fattigdom (Rowntree, 1902). En ambition var att mäta fattigdom på ett sätt som gjorde att individualistiska förklaringar – det vill säga att individerna använde pengarna på fel sätt – kunde avvisas, och att resultaten kunde användas som argument för åtgärder mot fattigdom. En noggrann budgetberäkning gjordes därför för att undersöka vilken inkomst som var möjlig att överleva på. En av komponenterna var vilket näringsintag som är nödvändigt för att upprätthålla den ”fysiska förmågan”. Därefter kontrollerades vilka livsmedel som krävdes för att motsvara detta näringsbehov, och den lägsta kostnaden för att dessa livsmedel utgjorde en komponent i budgetberäkningen. På samma sätt beräknades kostnader för kläder, bränsle och bostad. Summerade utgjorde utgiftsposterna ett fattigdomsreck, det vill säga den minimiinkomst som krävdes för att undvika fattigdom.

De som föll under detta fattigdomsreck kallades av Rowntree primärt fattiga. I samband med intervjuerna framkom dock att betydligt fler än de primärt fattiga levde under förhållanden som inte var socialt acceptabla i England i slutet av 1800-talet. De som levde under dessa förhållanden, men hade en inkomst över fattigdomsrecket kallades sekundärt fattiga.

Rowntrees studie är intressant i sig, men den lyfter också fram några av aspekter som följt undersökningar av fattigdom sedan dess. En sådan aspekt är gränsen mellan fattigdom och icke-fattigdom. Genom sin definition av fattigdomsrecket hoppades Rowntree hitta en inkomstnivå under vilken den fysiska förmågan inte längre kunde upprätthållas. Definitionen av sekundär fattigdom visar dock att det inte gick att ignorera det faktum att många med inkomster över gränsen för primär fattigdom levde i misär sett i relation till vad som är socialt acceptabelt i det omgivande samhället vid tidpunkten för undersökningen. Detta är något av en springande punkt när fattigdom ska avgränsas, menas med fattigdom en gräns där endast den fysiska överlevnaden kan vidmakthållas, eller måste man även ta hänsyn till de samhälleliga konventioner som finns i ett givet samhälle vid en viss tidpunkt (Halleröd, 2002). Det är därför inte förvånande att det finns olika flera definitioner av hur fattigdom ska mätas. Dessa går att dela in absolut, relativ och dual fattigdom (Rauhut, 2006).

Absolut fattigdom

Med absolut fattigdom menas att det finns en lägsta godtagbar levnadsnivå, under vilken det inte är acceptabelt att leva. Det finns en brytpunkt som skiljer fattiga från icke-fattiga, och att vara under fattigdomsgränsen innebär ett för individen kvalitativt sämre tillstånd än om hon befinner sig över gränsen. Denna brytpunkt är konstant, och förändras varken över tid och rum. Indirekt innebär detta att absolut fattigdom är förknippad med en lägsta godtagbar levnadsnivå, en gräns som bara är tillräcklig för att upprätthålla den fysiska överlevnaden. Joseph och Sumption (1979) beskriver fattigdom som:

An absolute standard of living to which the poorest and most incapable shall be entitled. An absolute standard means one defined by reference to the

actual needs of the poor and not by reference to the expenditures of those who are not poor. A family is poor if it cannot afford to eat.

Relativ fattigdom

Utgångspunkten för relativ fattigdom är att fattigdomen är beroende av levnadsnivån i det omgivande samhället. Om en individ, på grund av ofrivilligt låga inkomster, inte kan leva ett liv som betraktas som normalt i det samhälle hon lever i betraktas hon som fattig. Levnadsnivån för en individ jämförs med levnadsnivån i det omgivande samhället. Detta får till följd att fattigdomen inte är konstant, varken över tid eller rum. Enligt detta synsätt är sociala faktorer den främsta orsaken till relativ fattigdom. Det är fullt möjligt att de grundläggande fysiska behoven är tillfredställda, men att individen ändå lever i armod. Fattigdomen uppkommer eftersom individen inte har råd att leva i enlighet med de normer och traditioner som finns i ett samhälle vid en viss given tidpunkt (Simmel, 1983, Halleröd, 2002, Rauhut, 2006).

Townsend (1979) beskriver detta som:

Individuals, families and groups in the population can be said to be in poverty when they lack the resources to obtain the type of diet, participate in the activities and have the living conditions and amenities which are customary, or are at least widely encouraged or approved, in the societies to which they belong. Their resources are so seriously below those commanded by the average individual or family that they are, in effect, excluded from ordinary living patterns, customs and activities.

Dual fattigdom

Det är också möjligt att fattigdomen innehåller både en absolut och en relativ del. Fattigdom handlar både om att kunna tillgodose vissa basala behov, dels att tillgodose vissa sociala behov. De basala behoven – till exempel föda och husrum – förändras inte över tiden, vilket däremot de sociala behoven gör (Rauhut, 2006).

Den som på senare tid blivit mest förknippad med dual fattigdom är Amartya Sen. Fattigdomen utgår enligt Sen från ett absolut fattigdomsmått – mat, kläder och tak över huvudet utgör de grundläggande behoven. Utöver dessa behov anses även grundläggande hälso- och sjukvård och utbildning vara grundläggande behov, vilket är en utvidgning av de grundläggande behoven. Den absoluta fattigdomen behöver kompletteras med relativa fattigdomsvariabler. Sen (1982) uttrycker det som:

Poverty is, of course, a matter of deprivation. The recent shift in focus ... from *absolute* to *relative* deprivation has provided a useful framework of analysis. ... But relative deprivation is essentially incomplete as an approach to poverty, and supplements (but cannot supplant) the earlier approach of absolute dispossession. The much maligned biological approach, which deserves substantial reformulation but not rejection, relates to this irreducible core of absolute deprivation, keeping issues of starvation and hunger at the centre of the concept of poverty.

Fattigdomen handlar enligt detta synsätt inte bara om att befinna sig i fattigdom, utan även i bristande förmåga att ta sig ur fattigdomen. Samhället måste ge individen möjlighet att ta sig ur fattigdom, en individ som inte kan förändra sin situation är fattig (Sen 1997, Rauhut, 2006).

Denna syn på fattigdom är teoretiskt intressant för att förklara och förstå vad fattigdom är. Det finns dock inget mått på hur dual fattigdom, eller förmåge-deprivation, mäts empiriskt (Hussain 1990). Av denna anledning kommer detta begrepp inte att diskuteras mer i rapporten.

Olika sätt att mäta fattigdom

I Europa och USA finns olika traditioner för att mäta graden av fattigdom. I EU fick de sociala frågorna en viktigare roll under 1970-talet, vilket bland annat innebar att fattigdom och social exkludering kom i fokus. Vid Europeiska rådets möte i Dublin 1984 antogs följande definition av fattigdom, där de fattiga är:

...those persons, families and groups of persons whose resources (material, cultural and social) are so limited as to exclude them from the minimum acceptable way of life in the Member State to which they belong.

Denna definition av fattigdom innehåller fler dimensioner än finansiell fattigdom, som till exempel tillgång till arbete och bostad. Men finansiella inkomster är viktiga och låg inkomst försvårar tillgång till en rad grundläggande varor och tjänster. Detta har konceptualiserats av Eurostat i de sociala indikatorer som tagits fram efter förslag av Atkinson et al (2002). Finansiell fattigdom definieras som en ekonomisk standard under 50 procent av medianen av samtliga och ”risk för fattigdom” som de som har en ekonomisk standard under 60 procent av medianen av samtliga.

I USA finns en annan tradition, som kan föras tillbaka till mitten av 1960-talet när dåvarande presidenten Lyndon B Johnson förklarade krig mot fattigdomen. Sedan många år publiceras också officiella uppskattningar av antalet fattiga, vilka grundas på nödvändiga utgifter för livsmedel. Eftersom fattiga hushåll befanns lägga en tredjedel av sina utgifter på livsmedel när fattigdomsstrecket definierades, multipliceras uppskattningen av livsmedelskostnaderna med tre för att få fram fattigdomsstrecket. Fattigdomsstrecket visar tröskelvärden för hushåll med olika antal medlemmar, som räknas upp varje år med förändringarna i konsumentprisindex (Socialstyrelsen, 2006).

Även internationella organisationer, som Världsbanken och Förenta Nationerna, uppskattar antalet fattiga i olika länder. Världsbankens mått på fattigdom är numera att personer som lever i hushåll med en inkomst lägre än vad som motsvarar 1,25 USD per person och dag räknas som fattiga. Förenta nationerna skattar antalet fattiga med olika typer av differentierade index. För utvecklade länder anger The Human Poverty Index (HPI-2) fattigdom genom att väga samman fyra indikatorer; sannolikheten att inte överleva 60 år, andelen personer i yrkesverksam ålder utan funktionell läsförmåga, andelen av befolkningen med inkomststandard under halva medianen av inkomststandarden och andelen långtidsarbetslösa (Socialstyrelsen 2006).

Låga inkomster i Sverige

I Sverige finns inget officiellt fattigdomsstreck. Däremot finns flera ansatser att beskriva en skälig eller lägsta godtagbar levnadsnivå, och dessutom publicerar SCB beräkningar som utgår från medianinkomsten, där de under 60 procent av medianinkomsten anses ha en låg inkomst.

Det finns åtminstone tre administrativa definitioner av existensminimum, eller skälig levnadsstandard. Dessa är Konsumentverkets beräkningar av skälig levnadsstandard, Riksnormen för försörjningsstöd och förbehållsbeloppet vid utsöknings- och skuldsaneringsärenden.

Konsumentverket publicerar varje år beräkningar av skäliga levnadskostnader. Dessa har bland annat till uppgift att användas av olika myndigheter och organisationer vid hushållsekonomiska beräkningar och analyser. Kostnadsberäkningarna ska motsvara en skälig konsumtion i hushållen – det vill säga vare sig miniminivå eller lyxstandard – och täcka kostnader för sådana produkter som i regel behövs för ett normalt vardagsliv.

Konsumentverkets beräkningar visar vad det kan kosta för olika hushåll att behålla en skälig levnadsnivå. Beräkningar görs inte för utgifter som uppstår vid ett först inköp av ett produktslag, till exempel vid bosättning. Kostnadsbeloppen ska dock göra det möjligt för hushållen att fungera såväl på kort som på längre sikt. Kostnaderna gäller därför inte endast löpande utgifter utan också för ett visst sparande för att kunna ersätta utslitna/urvuxna sällanköpsprodukter som behöver återskaffas (Konsumentverket, 2007).

De kostnader som ingår i försörjningen för 2008 är dels personliga kostnader för livsmedel, kläder och skor, fritid och lek (inkl mobiltele), personlig hygien samt barn- och ungdomsförsäkring, dels hushållsgemensamma kostnader för förbrukningsvaror och vissa sjukvårdsartiklar, hemutrustning, media, fast telefoni, Internet m.m. och hemförsäkring. Utöver detta anges rimlig elförbrukning per månad. För de personliga kostnaderna gör Konsumentverket åtskillnad mellan olika åldersgrupper, och mellan kvinnor och män.

Konsumentverkets beräkningar av skäliga levnadskostnader ingår också som underlag när riksnormen för försörjningsstöd beslutas. Riksnormen, som beslutas av regeringen varje år, utgör en norm för det ekonomiska bistånd som kommunerna betalar. Till skillnad från Konsumentverket görs ingen åtskillnad mellan kvinnor och män för personliga kostnader, och för vuxna över 18 år görs ingen åtskillnad mellan åldersgrupper. Däremot skiljer sig normerna åt för sammanboende och ensamstående.

Riksnormen är i de flesta fall något lägre än Konsumentverkets skäliga levnadskostnader. Den största skillnaden är att det inte finns någon post för hemutrustning i Riksnormen, till skillnad från Konsumentverkets beräkningar. Inga kostnader för hemförsäkring finns med i Riksnormen, men i försörjningsstödet ska ingå skäliga kostnader för hemförsäkring, likväl som skäliga utgifter för boende, lokala resor och medlemskap i fackförening och arbetslöshetskassa.

Förutom Konsumentverkets beräkningar och Riksnormen finns det även ett förbehållsbelopp ("existensminimum") som används av Kronofogdemyndigheten i utsöknings- och skuldsaneringsärenden. Förbehållsbeloppen (även kallat normalbelopp) i skuldsaneringsärenden bestäms av motsvarande belopp i utsökningsärenden, som i sin tur bestäms av Skatteverket från prisbasbeloppet med 1993 som basår.³⁰ Beloppen har därför i princip varit konstanta sedan 1995 då de först fastställdes på detta sätt. Förbehållsbeloppen ska täcka alla hushållets kostnader utom bostadskostnader, som också undantas från utsökning.

Inom socialtjänsten antas existensminimum i allmänhet motsvara (minst) skälig levnadsnivå och berättigar inte till ekonomiskt bistånd (Socialstyrelsen 2003, Rauhut et al, 2002). Förbehållsbeloppet är också beräknat så att det ska vara något högre än Riksnormen. Lagstiftaren har i förarbetena uttalat att ett förbehållsbelopp vid utmätning bör ligga något högre än normen för ekonomiskt bistånd, eftersom gäldenären annars förlorar ett incitament till förvärvsarbete (Proposition 1994/95:49).

Rädda barnen ger varje år ut rapporter om barnfattigdomen i Sverige. Barn definieras som fattiga om de lever i ett hushåll med en disponibel inkomst under Riksnormen (låg inkomststandard), eller om hushållet någon gång under året mottagit försörjningsstöd. Rädda barnen visar att de grupper som mottar försörjningsstöd och låg inkomststandard bara delvis sammanfaller. Detta kan ha flera orsaker, bland annat; Tid. Låg inkomststandard utgår från hushållets inkomster under ett kalenderår, medan socialbidragsmättet utgår från månadsuppgifter; Nivåer. Socialbidragsnivåerna kan variera mellan olika kommuner; Attityder och kunskap. Vissa hushåll är berättigade till men ansöker inte om försörjningsstöd; Kvalificering. Det är inte enbart inkomsten som avgör om ett hushåll är berättigat till försörjningsstöd, även till exempel besparingar påverkar ett hushålls rätt till försörjningsstöd (Rädda barnen, 2008).

Ett annat alternativ att bestämma en låginkomstgräns är att använda en så kallad subjektiv låginkomstgräns (Halleröd, 1997, Gustafsson 2002). Den grundläggande tanken är att människor i allmänhet har en uppfattning om hur höga inkomster som behövs för att klara en hushållsekonomi. Genom att kartlägga dessa uppfattningar blir det möjligt att fastställa en inkomstnivå de flesta anser vara oacceptabelt låg. Detta kan sedan användas som låginkomstgräns när justeringar är gjorda för att ta hänsyn till olika hushållsammansättningar (Halleröd, 1997).

Två sådana undersökningar är gjorda i Sverige (Aguilar och Gustafsson, 1988, Gustafsson, 2002). I undersökningen från 2002 tillfrågas ett urval av befolkningen hur mycket individer i olika åldersgrupper bör ha kvar att leva på sedan skatt och hyra är betalda. Svaren gör det möjligt att konstruera en låginkomstgräns, där medianen av svaren används som gräns.

³⁰ Skuldsaneringslagen (1994:334), giltig till och 1994-07-01–2006-12-31. Ny skuldsaneringslag (2006:548), giltig från och med 2007-01-01. Utsökningsbalken. Utsökningsförordningen (1981:981). Återgivet från Rauhut et al, 2002.

I Eurostat och SCB definieras risk för fattigdom (Eurostat), eller låg disponibel inkomst per konsumtionsenhet (SCB) som en disponibel inkomst per konsumtionsenhet under 60 procent av medianen för hela befolkningen.³¹ Måttet visar om ett hushålls ekonomiska standard är lågt i förhållande till det omgivande samhället. En ekonomisk standard under 60 procent av medianen anses innebära att hushållet inte kan upprätthålla en levnadsstandard som är socialt acceptabel i samhället och anges därför som gräns för låga inkomster.

En annan möjlighet, som kan användas som komplement till ett relativt mått är att hålla gränsen (50 eller 60 procent av medianinkomsten) fast utifrån ett basår. Detta gör det möjligt att jämföra utvecklingen av andelen som faller under låginkomstgränsen när hänsyn är tagen till inkomstutvecklingen såväl som när gränsen för låga inkomster inte förändras.

Låginkomstgränser

I denna del visas vid vilken inkomst en individ anses falla under gränsen för låga inkomster. Beräkningarna är genomförda för sju typer av hushåll; ensamstående utan barn, ensamstående med ett barn, ensamstående med två barn, sammanboende utan barn, sammanboende med ett barn, sammanboende med två barn och sammanboende med tre barn. Beräkningarna är gjorda för hushållets disponibla inkomst, det vill säga hushållets samtliga inkomster minus skatt och andra negativa transfereringar. Förenklat den summa hushållet har kvar att röra sig med efter det att skatten³² är betalad. Denna summa ska räcka för hushållets samtliga utgifter, såsom bostad, mat, kläder, fritid. Gränsen för låga inkomster redovisas för åtta sätt att beräkna gränser för låga inkomster.³³ Dessa är Riksnormen 2008,³⁴ Konsumentverkets beräkningar 2008, förbehållsbeloppet i utsöknings- och skuldsaneringsärenden, ett subjektivt mått enligt uppgifterna i Gustafsson (2002), 50 respektive 60 procent av medianen av disponibel inkomst per konsumtionsenhet vid 2004 års nivå (P5004 och P6004), samt 50 respektive 60 procent av medianen av disponibel inkomst per konsumtionsenhet mätåret (P50 och P60).

I tabell 1a och 1b framgår hur hög den disponibla inkomsten behöver vara i olika typer av hushåll för att individerna i hushållet inte ska hamna under låginkomstgränsen år 2004 och 2008, med 2008 års prisnivå. Till exempel behövde ensamstående utan barn ha en disponibel inkomst mellan 6 900 kronor (under 50 procent av medianen av disponibel inkomst per konsumtionsenhet 2004) och 8 800 kronor per månad (subjektiv gräns) för att inte falla under gränsen för låga inkomster år 2004.

³¹ Hushåll med en ekonomisk standard under 50 procent av medianen definieras som fattiga av Eurostat.

³² Och eventuellt återbetalade studiemedel och betalat underhållsbidrag.

³³ Rädda barnens sätt att beräkna fattigdom innebär att det inte är möjligt att beräkna en gräns för låga inkomster.

³⁴ I Bilaga A redovisas hur Riksnormen beräknas. Se också Socialstyrelsen (2006).

Låginkomstgränsen är lägst för P50 i alla typer av hushåll, medan P60 är relativt lågt i hushåll utan barn, och högt i hushåll med många barn. Av de ”absoluta” måtten är riksnormen för försörjningsstöd lägst i alla typer av hushåll medan Konsumentverkets skäliga levnadskostnader och den subjektiva låginkomstgränsen är högst beroende av typ av hushåll.

Både Riksnormen, Konsumentverkets skäliga levnadskostnader, förbehållsbeloppet och det subjektiva låginkomstmåttet varierar något mellan 2004 och 2008. Detta beror på att de normerade boendekostnaderna, kostnader för lokala resor, medlemskap i fackförening och arbetslöshetskassa och kostnader för hemförsäkring inte justeras med konsumentprisindex, utan med faktiska förändringar av dessa poster. P50 och P60 är beroende av utvecklingen av medianinkomsten, och varierar följaktligen med denna. Eftersom inkomstutvecklingen var stark (om än ojämnt fördelad) mellan 2004 och 2008 ökar låginkomstgränsen relativt mycket för P50 och P60 under dessa år.

Tabell 1a Låginkomstgräns i olika typer av hushåll 2004, tusental kronor per månad (2008 års prisnivå)

	Riks- normen 2008	Kon- sument- verket 2008	För- behålls- belopp	Sub- jektiv	P5004	P6004	P50	P60
Ensamstående								
Utan barn	8,0	8,7	8,2	8,8	6,9	8,2	6,9	8,2
Ett barn	11,9	12,4	12,1	12,7	10,4	12,5	10,4	12,5
Två barn	14,9	15,7	15,8	16,4	13,3	16,0	13,3	16,0
Sammanboende								
Utan barn	12,3	13,9	12,8	13,3	10,4	12,4	10,4	12,4
Ett barn	15,9	17,7	16,5	17,0	13,9	16,7	13,9	16,7
Två barn	18,2	19,8	19,2	19,7	16,8	20,2	16,8	20,2
Tre barn	22,2	24,1	22,5	24,5	19,7	23,6	19,7	23,6

Källa: Beräkningar från SCB:s databas Hushållens ekonomi (HEK)

Tabell 1b Låginkomstgräns i olika typer av hushåll 2008, tusental kronor per månad (2008 års prisnivå)

	Riks- normen 2008	Kon- sument- verket 2008	För- behålls- belopp	Sub- jektiv	P5004	P6004	P50	P60
Ensamstående								
Utan barn	8,2	8,9	8,2	8,9	6,9	8,2	7,9	9,5
Ett barn	12,2	12,7	12,1	12,8	10,4	12,5	12,1	14,5
Två barn	15,1	15,9	15,6	16,5	13,3	16,0	15,4	18,5
Sammanboende								
Utan barn	12,8	14,4	12,9	13,4	10,4	12,4	12,0	14,4
Ett barn	16,3	18,0	16,4	17,1	13,9	16,7	16,1	19,3
Två barn	18,5	20,2	19,1	19,9	16,8	20,2	19,5	23,3
Tre barn	22,7	24,5	22,2	24,9	19,7	23,6	22,8	27,3

Källa: Beräkningar från SCB:s databas Hushållens ekonomi (HEK)

Tabell 1a och 1b visar hur hög den disponibla inkomsten behöver vara för att inte hamna under gränsen för låga inkomster i olika typer av hushåll. Det är också viktigt att ha en uppfattning om hur denna gräns förhåller sig till den allmänna inkomsten i samhället, för att ge en bild av hur långt ifrån en normal inkomststandard de som faller under låginkomstgränsen är.

I tabell 2a och 2b redovisas hur hög låginkomstgränsen är i förhållande till medianinkomsten år 2004 och 2008.³⁵ Detta redovisas genom att ange låginkomstgränsen som procent av medianinkomsten de båda åren. Som tabellerna visar varierade de ”absoluta” låginkomstgränserna med mellan 54 och 67 procent av medianinkomsten år 2004, medan P50 och P60 (liksom P5004 och P6004) – naturligtvis – låg på 50 respektive 60 procent av medianinkomsten.

2008 hade gränsen för låga inkomster sjunkit i förhållande till medianinkomsten jämfört med 2004. De ”absoluta” låginkomstgränserna varierar mellan 48 och 60 procent av medianinkomsten, medan P5004 och P6004 minskat till 43 respektive 52 procent av medianinkomsten 2008.

Detta visar att även om gränsen för låga inkomster ökat något i absoluta tal, är låginkomstgränsen i förhållande medianinkomsten lägre. I absoluta tal har de som hamnat under låginkomstgränsen år 2008 inte fått det sämre, men de är ekonomiskt längre ifrån att kunna leva det liv som anses vara normalt i samhället.

³⁵ Med medianinkomst menas disponibel inkomst per konsumtionsenhet för samtliga. Denna steg från ca 165 000 kronor år 2004 till 191 000 kronor år 2008, en ökning med 16 procent. För de olika typerna av hushåll motsvarar medianinkomsten en disponibel inkomst per månad på:

13 700 (2004) / 15 900 (2008)	kronor för ensamstående utan barn
20 800 (2004) / 24 100 (2008)	kronor för ensamstående med ett barn
26 600 (2004) / 30 800 (2008)	kronor för ensamstående med två barn
20 700 (2004) / 24 000 (2008)	kronor för sammanboende utan barn
27 800 (2004) / 32 200 (2008)	kronor för sammanboende med ett barn
33 600 (2004) / 38 900 (2008)	kronor för sammanboende med två barn
39 400 (2004) / 45 600 (2008)	kronor för sammanboende med tre barn

Detta kan jämföras med låginkomstgränserna i tabell 1a och 1b.

Tabell 2a Låginkomstgräns, som andel av medianinkomsten, procent, 2004

	Riks- normen 2008	Kon- sument- verket 2008	För- behålls- belopp	Sub- jektiv	P5004	P6004	P50	P60
Ensamstående								
Utan barn	58	63	60	64	50	60	50	60
Ett barn	57	59	58	61	50	60	50	60
Två barn	56	59	59	61	50	60	50	60
Sammanboende								
Utan barn	59	67	62	64	50	60	50	60
Ett barn	57	63	59	61	50	60	50	60
Två barn	54	59	57	59	50	60	50	60
Tre barn	57	61	57	62	50	60	50	60

Källa: Beräkningar från SCB:s databas Hushållens ekonomi (HEK)

Tabell 2b Låginkomstgräns, som andel av medianinkomsten, procent, 2008

	Riks- normen 2008	Kon- sument- verket 2008	För- behålls- belopp	Sub- jektiv	P5004	P6004	P50	P60
Ensamstående								
Utan barn	52	56	52	56	43	52	50	60
Ett barn	50	52	50	53	43	52	50	60
Två barn	49	52	51	54	43	52	50	60
Sammanboende								
Utan barn	53	60	54	56	43	52	50	60
Ett barn	50	56	51	53	43	52	50	60
Två barn	48	52	49	51	43	52	50	60
Tre barn	50	54	49	55	43	52	50	60

Källa: Beräkningar från SCB:s databas Hushållens ekonomi (HEK)

Andel under gränsen för låga inkomster

Hur stor andel av befolkningen hamnar under gränsen för låga inkomster? I tabell 3a och 3b redovisas andelen av befolkningen under 65 år i olika typer av hushåll som faller under gränsen för låga inkomster 2004 och 2008.³⁶

Som tabellerna visar varierar andelen under låginkomstgränsen relativt mycket beroende på vilket mått som används.³⁷ År 2004 varierar andelen under gränsen för låga inkomster för samtliga under 65 år med mellan 5,0 och 15,0 procent. År 2008 varierar andelen mellan 4,7 och 13,1 procent. Eftersom gränsen för låga inkomster stigit mer för P50 och P60 än för de

³⁶ Eftersom resultaten ska användas för indikatorer för den ekonomiska familjepolitiken anges resultaten för befolkningen under 65 år.

³⁷ Andelen som har låg inkomststandard påverkas av vilken konsumtionsenhetsskala som används. I Appendix B redovisas andelen med låg inkomststandard i olika typer av hushåll när tre olika konsumtionsenhetsskalor appliceras.

övriga måtten, ökar andelen under låginkomstgränsen för dessa mått mellan 2004 och 2008, medan andelen sjunker marginellt för de övriga måtten. Trots att låginkomstgränsen varit relativt oförändrad för dessa mått, och den ekonomiska tillväxten varit relativt stark har alltså andelen under låginkomstgränsen sjunkit endast marginellt.³⁸

Vid en jämförelse mellan olika typer av hushåll visar samtliga mått att ensamstående har en högre andel med låg inkomst än sammanboende. För sammanboende visar samtliga mått att andelen är högre i hushåll med barn än utan barn. De flest, men inte alla, mått visar också att det finns en större andel med låga inkomster bland ensamstående med barn än ensamstående utan barn.

Tabell 3a Andel av individerna under låginkomstgränsen i olika typer av hushåll 2004

	Riks- normen 2008	Kon- sument- verket 2008	För- behålls- belopp	Sub- jektiv	Rädda barnen	P5004	P6004	P50	P60
Ensamstående									
Utan barn	12,3	16,8	14,9	17,7	15,4	9,4	14,9	9,4	14,9
Ett barn	10,6	18,4	16,4	23,9	21,9	8,8	18,5	8,8	18,5
Två+ barn	11,4	21,9	23,6	46,2	24,1	8,1	26,7	8,1	26,7
Sammanboende									
Utan barn	3,1	4,3	4,1	4,7	5,0	2,1	3,7	2,1	3,7
Ett barn	4,3	6,6	6,2	7,7	7,8	3,4	6,3	3,4	6,3
Två barn	3,4	4,8	4,9	8,6	5,4	2,9	5,4	2,9	5,4
Tre+ barn	8,4	11,4	12,3	34,7	12,7	7,3	12,5	7,3	12,5
Samtliga under 65 år	6,5	9,4	9,1	15,0	10,0	5,0	9,3	5,0	9,3

Källa: Beräkningar från SCB:s databas Hushållens ekonomi (HEK)

³⁸ För Rädda barnens fattigdomsmått är det intressant att notera att andelen med låg inkomststandard och andelen med socialbidrag bara delvis överlappar varandra. Tabellen nedan visar andelen som låg under Riksnormen, andelen som hade försörjningsstöd någon gång under året, andelen som både låg under Riksnormen och hade försörjningsstöd, samt totalsumman i olika typer av hushåll år 2008.

	Under riksnormen	Försörj- ningsstöd	Båda	Summa
Ensamstående utan barn	10,3	3,3	2,9	16,5
Ensamstående 1 barn	8,3	6,7	2,6	17,6
Ensamstående 2+ barn	5,6	11,2	4,6	21,4
Sammanboende utan barn	2,0	1,9	0,5	4,5
Sammanboende 1 barn	2,7	2,6	1,8	7,1
Sammanboende 2 barn	2,2	2,5	0,5	5,3
Sammanboende 3+ barn	3,9	4,0	3,8	11,7
Samtliga hushåll	4,4	3,3	1,8	9,6

Källa: Beräkningar från SCB:s databas Hushållens ekonomi (HEK)

Tabell 3b Andel av individerna under låginkomstgränsen i olika typer av hushåll 2008

	Riks- normen 2008	Kon- sument- verket 2008	För- behålls- belopp	Sub- jektiv	Rädda barnen	P5004	P6004	P50	P60
Ensamstående									
Utan barn	13,1	17,0	14,5	17,3	16,5	10,0	14,5	13,5	21,7
Ett barn	10,9	14,0	13,6	16,2	17,6	7,1	12,9	12,5	24,5
Två+ barn	10,1	20,2	17,5	37,0	21,4	6,5	19,8	17,4	36,1
Sammanboende									
Utan barn	2,5	3,4	3,1	3,8	4,5	1,8	2,8	2,4	4,4
Ett barn	4,6	6,0	5,7	6,8	7,1	3,3	5,9	5,4	8,4
Två barn	2,8	4,3	4,2	6,8	5,3	2,3	4,7	4,0	7,9
Tre+ barn	7,6	11,3	10,8	28,9	11,7	6,1	12,0	11,1	17,8
Samtliga under 65 år	6,2	8,8	8,0	12,6	9,6	4,7	8,3	7,5	13,1

Källa: Beräkningar från SCB:s databas Hushållens ekonomi (HEK)

Fattigdomsgap

I föregående avsnitt redovisades hur stor andel av individerna som lever under låginkomstgränsen. Dessa visar hur många som hamnar under låginkomstgränsen, men det spelar inte någon roll om individen hamnar strax under eller långt gränsen.

Ett kompletterande mått till andelen med låg inkomststandard är att visa hur långt ifrån låginkomstgränsen de med låga inkomster ligger. Det finns flera sätt att mäta detta (se Atkinson et al, 2002). I denna rapport redovisas medianvärdet för hur långt under gränsvärdet låginkomsttagarnas inkomster är. Till exempel innebär ett värde på 20 att medianen ligger 20 procent under gränsen för låga inkomster. Detta kan tolkas som att den typiske låginkomsttagaren behöver öka sin ekonomiska standard med 20 procent för komma över gränsen för låga inkomster.

I tabell 4a och 4b redovisas hur många procent medianpersonen under låginkomstgränsen behövde öka inkomsten för att hamna över i stället för under låginkomstgränsen. Samtliga redovisade låginkomstgränser visar att fattigdomsgapet är ungefär 20 procent för samtliga under 65 år, både 2004 och 2008.

Tabell 4a Fattigdomsgap 2004

	Riksnormen 2008	P5004	P6004	P50	P60
Ensamstående					
Utan barn	27	32	25	32	25
Ett barn	18	15	14	15	14
Två barn	12	10	11	10	11
Sammanboende					
Utan barn	17	23	19	23	19
Ett barn	17	18	18	18	18
Två barn	20	23	20	23	20
Tre barn	17	17	20	17	20
Samtliga under 65 år	20	19	21	19	21

Källa: Beräkningar från SCB:s databas Hushållens ekonomi (HEK)

Tabell 4b Fattigdomsgap 2008

	Riksnormen 2008	P5004	P6004	P50	P60
Ensamstående					
Utan barn	24	30	26	26	25
Ett barn	16	28	18	16	18
Två barn	12	15	9	8	15
Sammanboende					
Utan barn	25	28	27	28	23
Ett barn	19	25	20	20	25
Två barn	17	19	17	16	17
Tre barn	12	18	16	14	19
Samtliga under 65 år	20	19	20	19	20

Källa: Beräkningar från SCB:s databas Hushållens ekonomi (HEK)

Långvariga låginkomsttagare

Hittills har andelen med låg inkomst beskrivits som de som har en inkomst under en låginkomstgräns under ett kalenderår. Anledningen till detta är att datan som används bygger på uppgifter från inkomsttaxeringarna, som samlar in uppgifter om inkomster under ett kalenderår.

Det finns dock mycket som talar för att låga inkomster under en längre period är allvarigare än att ha låga inkomster ett enskilt år, bland annat ökar risken för permanent social exkludering (Atkinson et al, 2002). Det är därför också intressant att beskriva hur stor andel som har låga inkomster under mer än ett kalenderår. Ett annat sätt att beskriva detta är hur stor andel som

har låga inkomster under en längre period,³⁹ vilket kan göras på många olika sätt (Atkinson et al, 2002).

Det mått som redovisas här beskriver hur många år de som har låg inkomst ett basår har det under de närmaste fem åren. Valet av detta mått beror på att det övergripande målet för utgiftsområdet ”Ekonomisk trygghet för familjer och barn” lyder ”Den ekonomiska familjepolitiken ska bidra till förbättrade förutsättningar för en god ekonomisk levnadsstandard för alla barnfamiljer”. Måttet kan sägas beskriva de möjligheter ett hushåll som har låga inkomster har att ta sig ur ett läge med låga inkomster.

Detta kräver data där det är möjligt att följa individer under en längre period än ett år. Eftersom detta inte är möjligt med de data som hittills använts, används i stället databasen LINDA, vilket bland annat innebär ett något annorlunda hushållsbegrepp.

I tabell 5a och 5b redovisas hur många år de som hade låga inkomster 1999 respektive 2003 hade under den följande femårsperioden.

Tabell 5a Andel med låg inkomststandard 1–5 antal år av dem som hade som hade låg inkomststandard år 1999

	Antal år med låg inkomststandard				
	1	2	3	4	5
Mått: P60					
Alla	23,9	17,8	15,3	15,5	27,5
Ensamstående utan barn	27,4	19,4	14,0	13,9	25,4
Ensamstående 1 barn	26,2	18,9	17,6	16,6	20,9
Ensamstående 2+ barn	24,9	17,5	17,0	15,3	25,3
Sammanboende utan barn	19,5	15,0	15,7	17,5	32,4
Sammanboende 1 barn	24,2	18,2	14,9	15,9	26,8
Sammanboende 2 barn	24,6	17,5	15,8	15,2	26,8
Sammanboende 3+ barn	17,3	15,5	15,3	17,7	34,2
Mått: P6099					
Alla	33,2	20,6	15,1	12,7	18,4
Ensamstående utan barn	33,7	20,1	14,0	11,8	20,4
Ensamstående 1 barn	37,8	22,3	16,1	11,2	12,7
Ensamstående 2+ barn	39,3	21,5	14,8	11,5	13,0
Sammanboende utan barn	25,5	17,6	17,0	15,1	24,8
Sammanboende 1 barn	32,2	21,0	15,6	12,8	18,4
Sammanboende 2 barn	33,7	21,2	14,0	12,6	18,5
Sammanboende 3+ barn	28,3	20,2	17,1	15,0	19,4

Källa: Beräkningar från SCB:s databas LINDA

³⁹ Ett liknande mått på långvarig låg inkomst finns i de redan framtagna indikatorerna (Socialförsäkringsrapport 2008:11).

Tabell 5b Andel med låg inkomststandard 1–5 antal år av dem som hade som hade låg inkomststandard år 2003

	Antal år med låg inkomststandard				
	1	2	3	4	5
Mått: P60					
Alla	18,8	16,7	16,4	18,1	30,0
Ensamstående utan barn	22,4	18,1	16,4	16,5	26,7
Ensamstående 1 barn	20,5	18,4	18,6	19,1	23,5
Ensamstående 2+ barn	16,3	17,1	17,3	19,8	29,6
Sammanboende utan barn	20,1	14,5	13,0	18,4	34,0
Sammanboende 1 barn	18,9	17,7	16,0	18,2	29,2
Sammanboende 2 barn	18,4	16,4	15,8	17,5	31,8
Sammanboende 3+ barn	12,5	12,9	15,9	19,9	38,9
Mått: P6003					
Alla	23,9	20,3	18,4	16,0	21,5
Ensamstående utan barn	26,6	20,1	16,9	14,3	22,2
Ensamstående 1 barn	27,7	21,0	20,9	15,6	14,8
Ensamstående 2+ barn	23,5	23,0	20,6	16,2	16,8
Sammanboende utan barn	25,0	16,8	13,8	17,2	27,2
Sammanboende 1 barn	23,3	20,6	18,0	15,8	22,2
Sammanboende 2 barn	23,0	19,5	18,4	17,5	21,6
Sammanboende 3+ barn	17,1	18,6	19,8	18,4	26,2

Källa: Beräkningar från SCB:s databas LINDA

Diskussion

Huvudsyftet med denna rapport är att välja ut ett mått på låga inkomster som kan komplettera det relativa måttet (det av EU rekommenderade måttet 60 procent av medianinkomsten för samtliga) som hittills använts i de indikatorer för den ekonomiska familjepolitiken som varje år levereras till Socialdepartementet.

Här kan man konstatera att inget av de mått som redovisats som absoluta är absoluta i den mening som redovisas i avsnittet absolut fattigdom. Ett sådant fattigdomsbegrepp skulle i princip enbart ha med utgifter för att garantera den fysiska överlevnaden. Samtliga absoluta mått innehåller implicit eller explicit fler komponenter än så. Till exempel innehåller riksnormen för försörjningsstöd utgifter för dagstidning, telefon och TV-licens. Även om dessa utgifter är viktiga för många är de inte absolut nödvändiga för en individs fysiska överlevnad. Oavsett vilket av måtten som väljs handlar det alltså egentligen om ett mått som är konstant över tiden, inte ett absolut fattigdomsmått i strikt mening.

Ytterligare ett problem är att även de absoluta fattigdomsmåtten förändras över tid. I till exempel Konsumentverkets beräkningar av skäliga levnads-kostnader förändras de varor som ingår i de olika kostnadsslagen något. Ett exempel är kostnader för mobiltelefon som är medräknat från och med år 2003, men inte tidigare. Detta innebär att om respektive års bestämmelser används kommer gränsen för låginkomstgränsen att variera beroende på vilka produkter som ingår i varukorgen respektive år. För att undvika sådana

effekter bör därför ett basår användas för de personliga och hushållsgemensamma utgifterna och förändra denna med förändringar i Konsumentprisindex.

Vid ett val av absolut låginkomstnivå kan sägas att även om den metod som används av Rädda Barnen är intressant, inte minst för att visa att de som uppbär försörjningsstöd och de hushåll vars inkomster inte når upp till riksnormen för försörjningsstöd bara till viss del överlappar varandra, har den också nackdelar. Dels varierar gränsen för att uppbära försörjningsstöd under perioden och mellan olika kommuner, vilket innebär att för dem som uppbär försörjningsstöd kan den ekonomiska situationen variera något från år till år. Ett annat skäl är att det inte bara är hushållets inkomster som avgör om ett hushåll är berättigat till försörjningsstöd eller ej. Även hushållets ekonomiska tillgångar är av betydelse, vilket innebär att hushållets förmögenhet är av betydelse för vissa hushåll men inte andra när graden av låga inkomster ska bestämmas. Ytterligare ett skäl är att många av de hushåll som uppbär försörjningsstöd faktiskt kommer över gränsen för låga inkomster om riksnormen för försörjningsstöd används som mått på låga inkomster.

Subjektiva mått på låga inkomster är intressanta i och med att den speglar de åsikter som finns om vilka inkomster som krävs för att inte ha en oacceptabelt låg standard. För att ta detta på allvar krävs dock att dessa mätningar görs med relativt täta mellanrum, något det knappast finns resurser för. Därför bör detta mått inte användas för att mäta låga inkomster.

Vid ett val mellan förbehållsbeloppet, Konsumentverkets beräkningar och riksnormen för försörjningsstöd bör riksnormen väljas som gräns för låga inkomster. Förbehållsbeloppet är medvetet satt högre än riksnormen, eftersom ett av incitamenten till förvärvsarbete annars försvinner. Detta innebär att även om förbehållsbeloppet anses vara "existensminimum" är lagstiftaren ändå medveten om att det finns en lägre norm, där hushållen inte anses ha en oacceptabelt låg levnadsstandard. Av detta skäl är det rimligt att använda riksnormen i stället för förbehållsbeloppet som gräns för låga inkomster.

Den största skillnaden mellan riksnormen för försörjningsstöd och Konsumentverkets beräkningar är att posten hemutrustning finns med i Konsumentverkets beräkningar, men saknas i riksnormen. Detta innebär att Konsumentverkets skäliga levnadsnivå är något mer generös än vad riksnormen är, och av denna anledning är riksnormen att föredra som mått på låg inkomststandard. Detta harmoniserar med det sätt Socialstyrelsen definierar finansiell fattigdom (Gustafsson, 1987, Socialstyrelsen 2006).

Det finns också en möjlighet att komplettera det relativa måttet genom att ta det relativa måttet för basåret, och endast korrigera detta med förändringarna i konsumentprisindex. Fördelen med detta är att det korresponderar med det relativa måttet, vilket gör det relativt lätt att jämföra utvecklingen av andelen som faller under låginkomstgränsen när hänsyn är tagen till inkomstutvecklingen såväl som när gränsen för låga inkomster inte förändras. Nackdelen är att fattigdomsgränsen i detta fall ligger på en godtyckligt vald nivå, som varken relaterar till vad som är en rimlig levnadsstandard

eller den allmänna inkomstnivån i samhället. Det bör därför inte användas som absolut mått på absolut låga inkomster.

Ett kompletterande mått att använda är därför att sätta fattigdomsmåttet till riksnormen för försörjningsstöd det sista undersökningsåret, och använda måttet under fem år före det sista året. Skälet till att begränsa tidsperioden till fem år är dels att vi följer rekommendationen i Atkinson et al (2002) att måttet ska gälla under en begränsad period, eftersom det annars riskerar att förlora kontakten med den allmänna levnadsstandarden när medianinkomsten förändras. Ett annat skäl är att indikatorerna utvecklats för att utvärdera måluppfyllelsen i den ekonomiska familjepolitiken. Behovet av att gå längre tillbaka i tiden är därför begränsat, även om data finns att tillgå längre tillbaka i tiden.

Vid utvärderingen av den ekonomiska familjepolitiken kan det uppstå tolkningstvister om de olika måtten på fattigdom inte pekar i samma riktning. Det finns därför behov av analys och tolkning vid varje tillfälle indikatorerna beräknas. Det absoluta måttet bör då ses som ett komplement till det relativa måttet, inte ett alternativt mått.⁴⁰ Dessutom bör övervägas om måttet på låg inkomststandard ett givet år bör kompletteras med mått på fattigdomsgapet och på långvarig låg inkomststandard.

Appendix A. Beräkning av låginkomstgräns med riksnormen för försörjningsstöd⁴¹

Beräkningarna bygger på underlag från Socialstyrelsen och Statistiska centralbyrån för olika kostnadsposter i underlaget för riksnormen för försörjningsstöd, tidigare socialbidrag. Denna riksnorm infördes 1998 och fastställs varje år av regeringen utifrån underlag från Konsumentverket och Socialstyrelsen. I riksnormen ingår inte utgifter för boende, barnomsorg, fackavgifter eller lokala resor. Dessa kostnadsposter beräknas från statistiska underlag.

I engelska sammanhang brukar uttrycket *poverty line* användas, i en rak översättning, fattigdomsstreck. I beskrivningen för Sveriges del används uttrycket låginkomstgräns eftersom ingen nationell nomenklatur har fastställts. Belopp som anges är direkt köpkraft som ska jämföras med disponibel inkomst där skatter dragits ifrån och bidrag lagts till.

⁴⁰ Även här följer vi rekommendationerna i Atkinson et al (2002), som också blivit standard, där det relativa måttet är en nivå 1 indikator, och det kompletterande måttet en nivå 2 indikator.

⁴¹ Tack till Kjell Jansson på SCB som ställt materialet till förfogande.

Utgifter som ingår som underlag för beräkning av låginkomststreck.

Från riksnorm:

Personliga	varierar efter 7 åldersklasser för barn samt olika belopp förensamstående och sammanboende
Gemensamma	efter antal personer i hushållet
Hemförsäkring	efter antal personer i hushållet
El	efter antal personer i hushållet

Från statistiska beräkningar:

Boende	efter region och hushållssammansättning
Barnomsorg	faktiska utgifter
Lokala resor	norm för vuxna
Fackavgift	fast belopp för de med arbete minst halvtid

Boendet: Hushållet tilldelas en lägenhetsstorlek efter antal personer i hushållet efter trångboddhetsnorm 2. Den säger att man kan bo två personer per rum med ett rum oräknat. Som boendeutgift sätts en genomsnittlig årshyra efter region och lägenhetsstorlek i hyresbeståndet.

Barnomsorg: Vid statistiska beräkningar används en beräkning av verklig utgift.

Lokala resor: Beräknas som vägt medelvärde för månadskort eller liknande för kollektivtrafik i Stockholm, Göteborg, Östersund, Uppsala och Örebro. Värdet ges till personer äldre än 18 år.

Fackavgift: Vid statistiska beräkningar ges värde till personer som arbetar minst halvtid. Medelvärde av fackavgift för olika lönenivåer och olika förbund. I typexemplet antas alla vuxna ha ett arbete.

För statistiska beräkningar görs en sammanställning av dessa olika utgiftsposter för varje hushåll. Summan av dessa kostnadsposter speglar den disponibla inkomst ett hushåll bör ha för att inte hamna under gränsen för ekonomisk bistånd grundat på riksnormen.

Appendix B. Känslighet konsumtionsenhetsskala

Hushållets Konsumtionsvikt med olika konsumtionsenhetsskalor

	KE04	EU	PEL
Ensamstående utan barn	1,00	1,00	1,00
Ensamstående med ett barn	1,52	1,30	1,45
Ensamstående med två barn	1,94	1,60	1,85
Sammanboende utan barn	1,51	1,50	1,62
Sammanboende med ett barn	2,03	1,80	2,00
Sammanboende med två barn	2,45	2,10	2,36
Sammanboende med tre barn	2,87	2,60*	2,69

* Tredje barnet över 13 år.

Andel med låg inkomststandard 2004

	KE04		EU		PEL	
	P50	P60	P50	P60	P50	P60
Ensamstående utan barn	9,4	14,9	11,0	17,3	9,5	15,1
Ensamstående med ett barn	8,8	18,5	5,9	17,2	8,1	17,1
Ensamstående med två+ barn	8,1	26,7	6,6	18,4	7,1	18,6
Sammanboende utan barn	2,1	3,7	2,3	4,0	2,4	4,2
Sammanboende med ett barn	3,4	6,3	2,9	5,9	3,2	6,4
Sammanboende med två barn	2,9	5,4	2,4	4,6	2,6	5,0
Sammanboende med tre+ barn	7,3	12,5	6,1	10,8	5,4	10,6
Samtliga	5,0	9,3	4,9	9,0	4,7	8,7

Andel med låg inkomststandard 2008

	KE04		EU		PEL	
	P50	P60	P50	P60	P50	P60
Ensamstående utan barn	13,5	21,7	15,9	26,1	13,7	22,1
Ensamstående med ett barn	12,5	24,5	11,7	21,2	11,4	21,9
Ensamstående med två+ barn	17,4	36,1	12,7	31,1	12,7	30,0
Sammanboende utan barn	2,4	4,4	2,7	4,9	2,9	5,2
Sammanboende med ett barn	5,4	8,4	4,9	8,0	5,2	8,5
Sammanboende med två barn	4,0	7,9	3,3	6,6	3,8	7,1
Sammanboende med tre+ barn	11,1	17,8	8,2	15,7	8,5	15,8
Samtliga	7,5	13,1	7,2	13,1	7,0	12,5

Referenser

Aguilar, R, B Gustafsson (1988) "Public opinion about Social Assistance in Sweden". *European Journal of Political research*, vol 16, 251-276.

Atkinson, A B, B Cantillon, E Marlier & B Nolan (2002). *Social Indicators: The EU and Social Inclusion*, Oxford University Press: Oxford

Atkinson, A, B Cantillon, E Marlier, B Nolan (2002) *Social Indicators. The EU and Social inclusion*. Oxfors: Oxford University Press.

Eriksson, R (2003) "Svensk välfärdsforskning". *Socialvetenskaplig tidskrift* 2003 nr 2-3.

Försäkringskassan (2006) *Resultatindikatorer för den ekonomiska familjepolitiken med ungdomsperspektiv*. Analyserar 2006:17. Stockholm: Försäkringskassan.

Försäkringskassan (2007) *Hur påverkar den ekonomiska familjepolitiken?* analyserar 2007:7. Stockholm: Försäkringskassan.

Försäkringskassan (2007) *Resultatindikatorer för föräldrapenning, Försäkringskassans svar på regeringsuppdrag, dnr 20877-2007*.

Försäkringskassans årsredovisning 2007.

- Försäkringskassan (2008) *Nya resultatindikatorer för den ekonomiska familjepolitiken*. Socialförsäkringsrapport 2008:11. Stockholm: Försäkringskassan.
- Gustafsson, B (1984) *En bok om fattigdom*. Lund: Studentlitteratur.
- Gustafsson, B (1987) *Ett decennium av stagnerande realinkomster*. Statistiska centralbyrån, rapport 91.
- Gustafsson, B (2002) ”Allmänhetens åsikter om miniminivåer och konsumtionsenhetsskala – en empirisk studie”. I SOU 2002:73 *Förbättrad statistik om hushållens inkomster*. Stockholm: Fritzes.
- Halleröd, B (1991) *Den svenska fattigdomen – En studie av fattigdom och socialbidragstagande*. Lund: Arkiv.
- Halleröd, B (1997) ”Forskning om fattigdom, relativ deprivation och social exkludering – Begrepp och metoder”. I Vogel, J (red) *Välfärd och ojämlikhet i 20-årsperspektiv 1975–1995*. Statistiska centralbyrån, rapport 91.
- Halleröd, B (2000) ”Socialbidragstagande och fattigdom”. I Puide, A (red.) *Socialbidrag i forskning och praktik*. Stockholm: Förlagshuset Gothia.
- Halleröd, B (2002) ”Fattigdom nu och då, här och där”. I *Fattigdom i välfärdsstaten*. Stockholm: Forskningsrådet för arbetsliv och socialvetenskap.
- Hussain, I (1990) *Poverty as Capability Failure*. Publications of the Swedish School of Economics and Business Administration No 44, Helsinki, Finland.
- Johansson, S (1970) *Om levnadsnivåundersökningen*. Stockholm: Allmänna förlaget.
- Joseph, K, J Sumption (1979) *Equality*. London: John Murray.
- Konsumentverket (2007) ”Skäliga levnadskostnader – Beräkningar av Konsumentverket”. *Rapport 2007:11*. Konsumentverket.
- Proposition 1994/95:49. *Reformerad löneexekution och målhantering hos kronofogdemyndigheten*. Justitiedepartementet.
- Proposition 2008/09:1. *Budgetpropositionen för 2009*. Finansdepartementet.
- Rauhut, D (2006) *Den besvärliga fattigdomen*. Lund: Almqvist & Wiksell International.
- Rauhut, D, S Lingärde, N Alander (2002) *Om barnfattigdom – ansvar, insatser och orsaker*. FOU-rapport 2006:9. Stockholm, Stadsledningskontoret.
- Riksförsäkringsverket (2003) *Resultatindikatorer för den ekonomiska familjepolitiken*. RFV Analyserar 2003:11. Stockholm: Riksförsäkringsverket.

Rowntree, S (1902) *Poverty – A Study of Town Life*. London: MacMillan.

Regeringens budgetproposition 2007/08:1

Regleringsbrev för budgetåret 2008 avseende Försäkringskassan

RFV (2003) *Resultatindikatorer för den ekonomiska familjepolitiken*. RFV Analyserar 2003:11. Stockholm: Riksförsäkringsverket.

RFV (2003) *Mamma vet bäst, En kunskapsmätning om föräldrapenning och föräldraledighet*. RFV Analyserar 2003:19. Stockholm: Riksförsäkringsverket.

RFV (2004) *Flexibel föräldrapenning – hur mammor och pappor använder föräldraförsäkringen och hur länge de är föräldralediga*. RFV Analyserar 2004:14. Stockholm: Riksförsäkringsverket.

Rädda barnen (2008) *Barnfattigdomen I Sverige. Årsrapport 2007*. Stockholm: Elanders.

SCB:s Demografiska rapporter 2007:4, Barn och deras familjer 2006

SCB HE 21 SM 0901 Inkomstfördelningsundersökningen 2007

Sen, A (1982) *Poverty and Famines – An Essay on Entitlement and Deprivation*. Worcester: Clarendon Press.

Sen, A (1997) *On Economic Inequality*. Guildford and King's Lynn: Clarendon Press.

Simmel, G (1983) *Soziologie*. Berlin: Duncker & Humblot.

Socialstyrelsen (2003) *Ekonomiskt bistånd. Stöd för rättstilämpning oich handläggning av ärenden i den kommunala socialtjänsten*.

Socialstyrelsen (2006) *Social rapport 2006*. Socialstyrelsen.

Townsend, P (1979) *Poverty in the United Kingdom*. Allen Lane: Penguin Books.

I serien Socialförsäkringsrapport har följande skrifter publicerats under år 2010:

- 2010:1 Tidig bedömning – en analys av faktorer som påverkar tidpunkten för överlämnande av ärenden till LFC
- 2010:2 Hälsa, arbetsmarknadsanknytning och behov av stödjande insatser hos personer med sjuk- och aktivitetsersättning
- 2010:3 Föräldrars syn på Försäkringskassans information om föräldraförsäkringen. Resultat från en enkätundersökning hösten 2009
- 2010:4 Försäkringskassans kundundersökning. Riksmätning 2009:2
- 2010:5 Jämställdhetsbonusen – en effektutvärdering
- 2010:6 Global kris – Håller välfärdssystemen? Rapport från forskarseminarium i Umeå 20–21 januari 2010
- 2010:7 Beslutsstödet. Sjukskrivningsmönster före och efter införandet av specifika försäkringsmedicinska rekommendationer för psykiska sjukdomar
- 2010:8 Tidiga insatser i sjukfallen – vad leder de till?
- 2010:9 Underlättar tidiga insatser i sjukskrivningsprocessen återgången i arbete?
- 2010:10 Resultatindikatorer för den ekonomiska familjepolitiken