

Bilaga till

Socialförsäkringsrapport 2008:11

Nya resultatindikatorer för den ekonomiska familjepolitiken

Utgivare Försäkringskassan
Försäkringsutveckling

Upplysningar Mats Johansson
08-786 97 85
mats.johansson@forsakringskassan.se

Hemsida: www.forsakringskassan.se

Innehåll

Sammanfattning	4
Inledning	6
Indikator 1. Familjepolitikens omfattning	7
Indikator 2. Relativ inkomststandard	13
Indikator 3. Fördelning av ekonomisk standard	21
Barnperspektiv.....	26
Födelseland	28
Indikator 4. Familjepolitikens omfördelande effekter	31

Sammanfattning

I denna bilaga redovisas utvecklingen av fyra resultatindikatorer för den ekonomiska familjepolitiken mellan 1998 och 2008. Indikatorerna ger en bild av den ekonomiska standarden i olika typer av hushåll och vad den ekonomiska familjepolitiken betyder för barnhushållens ekonomiska standard.

Vid en jämförelse av den ekonomiska standarden i olika hushållstyper visar det sig att ensamstående med barn har lägst disponibel inkomst per konsumtionsenhet. Bland sammanboende har hushåll utan barn högst disponibel inkomst per konsumtionsenhet, följt av sammanboende med ett barn.

Resultaten visar på ett mönster. Sammanboende har högre disponibel inkomst per konsumtionsenhet än ensamstående och hushåll utan barn har högre ekonomisk standard än hushåll med barn. Den ekonomiska standarden sjunker ju fler barn som finns i hushållet.

De hushållstyper som i genomsnitt har låg inkomst har också en relativt hög andel med låg ekonomisk standard. Ensamstående har en högre andel med låg ekonomisk standard än sammanboende, och barnhushåll har en högre andel med låg ekonomisk standard än hushåll utan barn. År 2008 hade 38 procent av ensamstående med mer än ett barn låg ekonomisk standard, medan andelen bland sammanboende utan barn var ungefär fyra procent. Om någon av de vuxna är född i utlandet är andelen med låg ekonomisk standard högre än om alla vuxna i hushållet är födda i Sverige, oberoende av hushållstyp.

Under perioden ökar de ekonomiska skillnaderna mellan olika typer av hushåll. Medelinkomsten ökar mer för sammanboende än för ensamstående, både i absoluta och relativa tal. Bland ensamstående ökar medelinkomsten mer ju färre barn som finns i hushållet.

Andelen med låg ekonomisk standard ökar i alla typer av hushåll mellan 1998 och 2008. Men medan ökningen bland sammanboende är relativt liten, ökar andelen med låg ekonomisk standard bland ensamstående kraftigt, framförallt bland ensamstående med barn. År 1998 hade 11 procent i denna grupp låg ekonomisk standard, år 2008 var motsvarande siffra 34 procent. Bland utlandsfödda ensamstående med barn ökar andelen från 21 till 57 procent.

De olika familjestöden ökar den disponibla inkomsten per konsumtionsenhet med i genomsnitt tio procent för barnhushållen år 2008. Familjestöden har störst betydelse för ensamstående med flera barn, för vilka de utgör 27 procent av disponibel inkomst per konsumtionsenhet. Bland ensamstående med ett barn höjer familjestöden den ekonomiska standarden med 14 procent. Av dessa har de behovsprövade bidragen (främst bostadsbidraget) störst betydelse. Den ekonomiska familjepolitiken är också av stor betydelse

för sammanboende med barn, särskilt för hushåll med flera barn. Familjepolitiken höjer den ekonomiska standarden med sju procent för sammanboende med ett barn, nio procent för sammanboende med två barn och 14 procent för sammanboende med tre eller flera barn. För sammanboende med ett barn har föräldraförsäkringen störst betydelse, medan barnbidraget betyder mest för sammanboende med fler än ett barn.

Betydelsen av den ekonomiska familjepolitiken, mätt som dess andel av disponibel inkomst per konsumtionsenhet, har minskat något under perioden. Det är främst de behovsprövade bidragen som minskat i betydelse.

Sammantaget minskar familjeförmånerna de totala inkomstskillnaderna med sammanlagt ungefär tre procent. Samtliga ersättningsformer bidrar till att minska inkomstskillnaderna, framför allt de behovsprövade bidragen. Den ekonomiska familjepolitiken är i detta avseende träffsäker och av stor betydelse för ekonomiskt utsatta grupper.

Inledning

Resultatindikatorer för den ekonomiska familjepolitiken utvecklades av dåvarande Riksförsäkringsverket 2003¹ och uppdateras sedan dess årligen. Sedan dess har även resultatindikatorer med ungdomsperspektiv utvecklats av Försäkringskassan.²

Under 2006 utvecklades också de befintliga indikatorerna så att de också visar utvecklingen över tid. Dessa indikatorer har inte publicerats tidigare, och även om de utvecklats för att mäta det tidigare målet för den ekonomiska familjepolitiken finns information som är värdefull. Därför redovisas dessa indikatorer i denna bilaga.

Fyra indikatorer redovisas:

Indikator 1 belyser den ekonomiska familjepolitikens omfattning och betydelse för hushåll med barn. Även om enskilda förmåner ibland omfattar få personer kan de vara av stor betydelse för dem som tar del av förmånen. Detta åskådliggörs genom att beskriva den ekonomiska situationen för de personer som erhåller respektive förmån, samt hur stor andel av ensamstående och sammanboende som tar del av de olika familjestöden.

Indikator 2 beskriver den ekonomiska standardens sammansättning för personer i barnhushåll jämfört med personer i hushåll utan barn.

Indikator 3 visar hur den ekonomiska standarden är fördelad mellan olika typer av hushåll. Dessutom redovisas hur stor andel som har en låg ekonomisk standard i olika hushållstyper.

I *indikator 4* beräknas den ekonomiska familjepolitikens omfördelade effekter.

¹ RFV Analyserar 2003:11, Resultatindikatorer för den ekonomiska familjepolitiken.

² Försäkringskassan analyserar 2006:17, Resultatindikatorer för den ekonomiska familjepolitiken med ungdomsperspektiv.

Indikator 1. Familjepolitikens omfattning

Indikator 1 syftar till att beskriva familjepolitikens omfattning och betydelse. Detta görs genom att visa den ekonomiska familjepolitikens betydelse för disponibel inkomst per konsumtionsenhet i hushåll³ med och utan barn.

I diagram 1 redovisas disponibel inkomst per konsumtionsenhet för hushåll som erhåller olika former av familjeekonomiskt stöd. Som jämförelse redovisas även disponibel inkomst per konsumtionsenhet för hushåll utan barn.

I diagrammet är disponibel inkomst per konsumtionsenhet uppdelad i fem delkomponenter; faktorinkomst och övriga skatter, transfereringar som inte tillhör den ekonomiska familjepolitiken (övriga transfereringar) och tre komponenter för transfereringar som tillhör den ekonomiska familjepolitiken; generella bidrag, försäkring och behovsprövade bidrag.⁴ En person kan erhålla flera av familjepolitikens förmåner samtidigt, till exempel barnbidrag och bostadsbidrag.

Barnhushåll har en lägre ekonomisk standard än hushåll utan barn, men skillnaden hade varit ännu större om inte den ekonomiska familjepolitiken funnits. Barnhushållens ekonomiska standard består till ungefär tio procent av olika former av familjestöd. Den ekonomiska familjepolitiken har störst betydelse för hushåll med bostadsbidrag, där de olika familjestöden utgör 34 procent av deras disponibla inkomst per konsumtionsenhet.⁵

Hushåll med bostadsbidrag och underhållstöd har lägst ekonomisk standard. Båda grupperna har låg faktorinkomst och består främst av enförsörjarehushåll. Eftersom ett av villkoren för att få bostadsbidrag är låg inkomst i kombination med hög försörjningsbörda, och underhållstöd/underhållsbidrag oftast utbetalas till ensamstående, är detta inte förvånande.

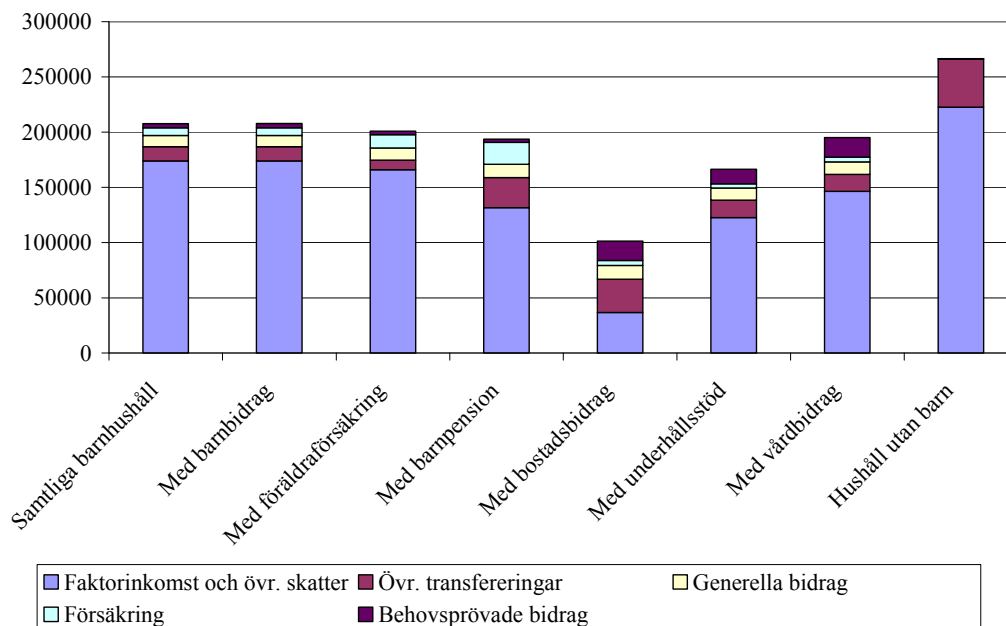
³ I texten skrivs för enkelhetens skull hushåll när det egentligen handlar om personer i hushåll.

⁴

- Faktorinkomster och övr. skatter – Inkomster från arbete och kapital minus skatter som inte beror på de synliga inkomsterna, till exempel fastighetsskatten.
- Övr. transfereringar – Transfereringar och bidrag som inte räknas till den ekonomiska familjepolitiken, till exempel arbetslöshetsersättning och sjukpenning.
- Generella bidrag – Generella bidrag inom den ekonomiska familjepolitiken, till exempel barnbidrag.
- Försäkring – Transfereringar inom den ekonomiska familjepolitiken som ersätter inkomstbortfall från arbetet vid vård av barn, till exempel föräldrapenning.
- Behovsprövade bidrag – Bidrag inom den ekonomiska familjepolitiken som är behovs- och/eller inkomstprövade, till exempel bostadsbidrag och vårdbidrag.

⁵ Resultaten bygger på en statistisk ansats, där personernas beteende inte antas påverkas av den ekonomiska familjepolitikens utformning.

Diagram 1 Disponibel inkomst per konsumtionsenhet och den ekonomiska familjepolitiken uppdelat efter personer i hushåll med respektive förmån. Personer 0–64 år. Genomsnitt antal kronor



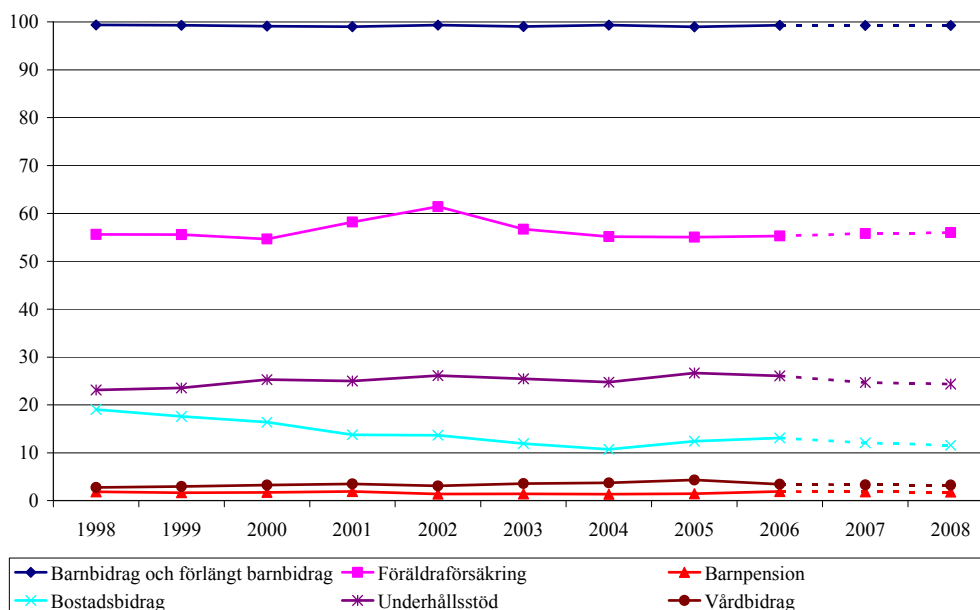
Källa: Hushållens ekonomi 2006 framskrivet med FASIT

I diagram 2a visas andelen av personer mellan 0 och 64 år i hushåll med barn som berörs av de enskilda familjestöden (en person kan beröras av flera familjestöd samtidigt, till exempel barnbidrag och bostadsbidrag).⁶ Som diagrammet visar har i princip samtliga barnhushåll barnbidrag eller förlängt barnbidrag, medan mellan 55 och 60 procent erhåller föräldrapenning. Runt 25 procent får underhållsstöd, främst hushåll med ensamstående.⁷ Andelen som har bostadsbidrag halveras nära nog under perioden, från nära 20 procent till 10 procent. Även här är det främst ensamstående som berörs; andelen som har bostadsbidrag bland ensamstående minskar kraftigt, framför allt mellan 1998 och 2001 (se diagram 2b). Det är bara några procent av hushållen som har barnpension och vårdbidrag, och andelen är relativt konstant under perioden.

⁶ Eftersom alla inkomster i hushållet antas delas lika mellan personerna i hushållet när den disponibla inkomsten per konsumtionsenhet beräknas berörs alla personer i hushållet av ett visst familjestöd, även om det bara betalas ut till en av personerna i hushållet.

⁷ Här ingår både underhållsbidrag och underhållsstöd. Underhållsbidrag är det belopp en förälder som inte bor tillsammans med sitt barn ska bidra med till barnets försörjning. Betalningen av underhållsbidrag sköts av föräldrarna själva, utan någon inblandning från Försäkringskassan. Om den av föräldrarna som inte bor med barnet inte betalar underhållsbidrag eller betalar ett underhåll som är lägre än 1 273 kronor per månad (år 2008) kan Försäkringskassan betala ut underhållsstöd till den föräldern som bor med barnet. Ofta betalar då den betalningsskyldige föräldern Försäkringskassan ett belopp som bestäms av den betalningsskyldige förälderns betalningsförmåga. Underhållsstödet kan därmed ses som en garanti för barnets ekonomiska standard men kan inte full ut ses som en offentlig utgift.

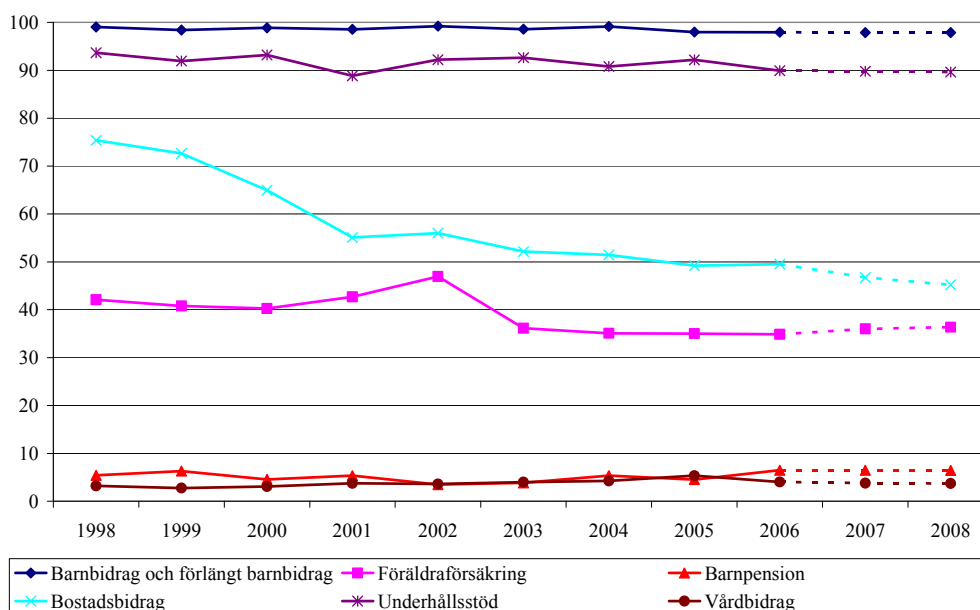
Diagram 2a Andel personer 0–64 år i barnhushåll vars disponibla inkomst per konsumtionsenhet påverkas av olika familjestöd, samtliga



Källa: SCB Hushållens ekonomi

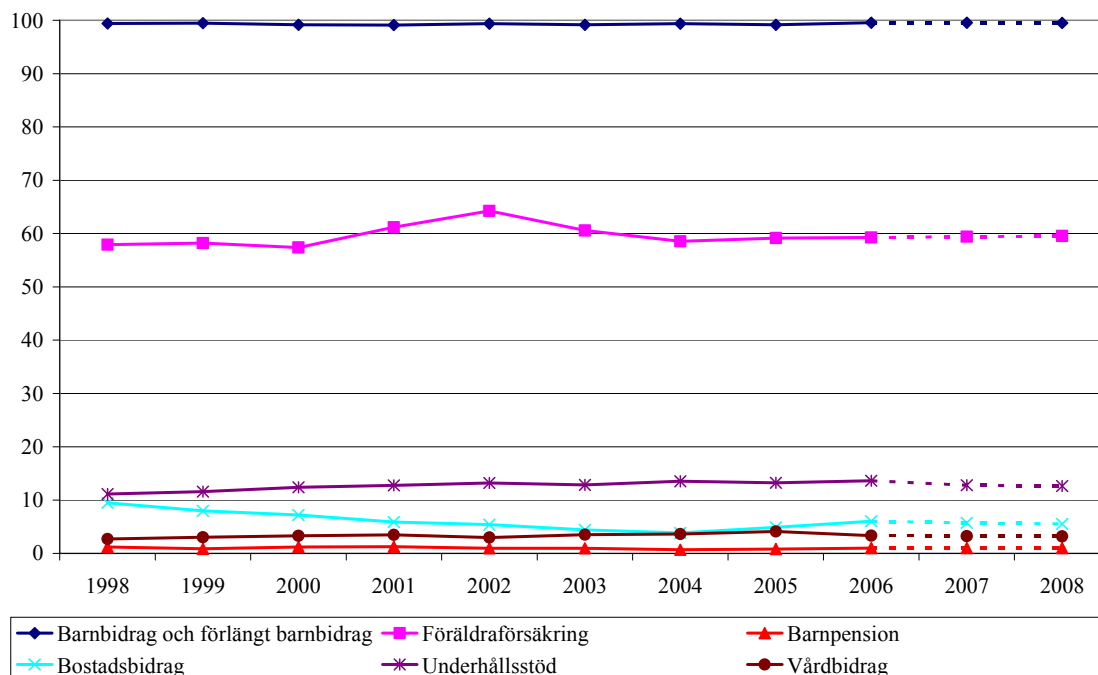
I diagram 2b och 2c visas hur stor andel av 0–64 åringar som bor i hushåll med ensamstående respektive sammanboende som berörs av de olika familjestöden. Som diagrammen visar skiljer sig andelen som berörs av de olika transfereringarna och bidragen mellan ensamstående och sammanboende. Fler ensamstående har underhållsstöd/underhållsbidrag eller bostadsbidrag, medan fler sammanboende har föräldrapenning.

Diagram 2b Andel personer 0–64 år i barnhushåll vars disponibla inkomst per konsumtionsenhet påverkas av olika familjestöd, ensamstående



Källa: SCB Hushållens ekonomi

Diagram 2c Andel personer 0–64 år i barnhushåll vars disponibla inkomst per konsumtionsenhet påverkas av olika familjestöd, sammanboende



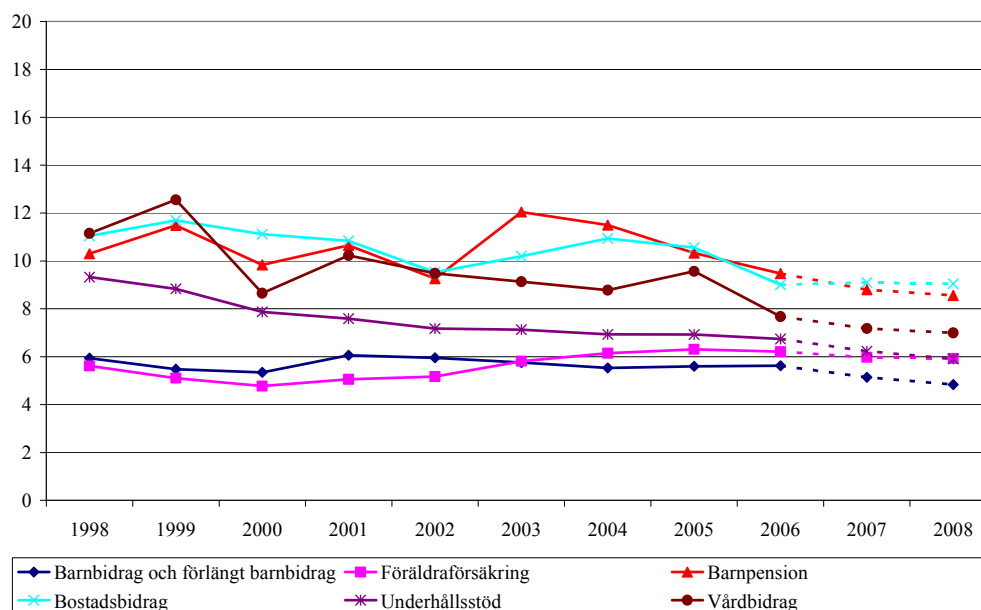
Källa: SCB Hushållens ekonomi

Även om ett familjestöd går till en liten del av barnhushållen kan det ha stor betydelse för de som får stödet. Diagram 3a redovisar hur stor andel av disponibel inkomst per konsumtionsenhet som de olika familjestöden utgör i genomsnitt. Ett hushåll kan ha flera olika familjestöd men väldigt få har samtliga. Därför kan de olika siffrorna inte adderas med varandra.

Som diagram 3a visar utgör barnbidrag och förlängt barnbidrag i genomsnitt ungefär sex procent av disponibel inkomst per konsumtionsenhet för barnhushållen (eftersom i princip alla barnhushåll har barnbidrag eller förlängt barnbidrag). Bland de hushåll som uppbär föräldrapenning utgör denna i genomsnitt mellan 5 och 6 procent av disponibel inkomst per konsumtionsenhet mellan 1998 och 2008. Barnpensionen utgör mellan 10 och 12 procent av disponibel inkomst per konsumtionsenhet i de hushåll som har barnpension, medan vårdbidraget uppgår till mellan 9 och 12 procent av disponibel inkomst per konsumtionsenhet i hushåll med vårdbidrag. Underhållsstödet höjer i genomsnitt disponibel inkomst per konsumtionsenhet med mellan 6 och 9 procent under perioden i hushåll som erhåller underhållsstöd, med en fallande tendens där underhållsstödet utgör en större andel i början av perioden än i slutet. Bostadsbidraget utgör mellan 9 och 12 procent av disponibel inkomst per konsumtionsenhet i hushåll med bostadsbidrag.⁸

⁸ Några familjestöd varierar ganska kraftigt från år till år. Detta beror på att relativt få har dessa förmåner. Beräkningarna baseras därför på få observationer och är av denna anledning osäkra.

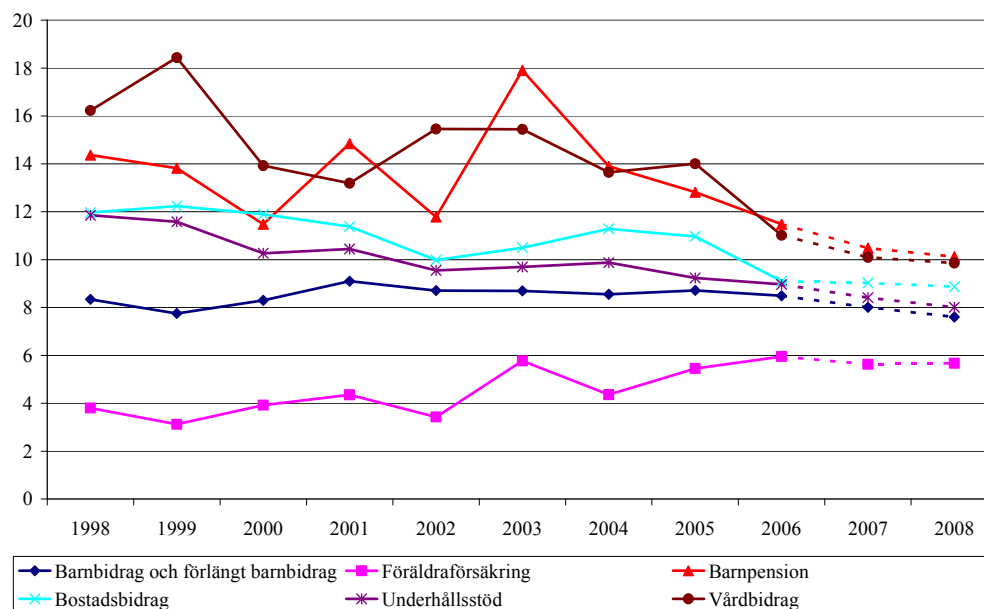
Diagram 3a Olika familjestöds andel av disponibel inkomst per konsumtionsenhet för personer 0–64 år som berörs av respektive förmån, alla



Källa: SCB Hushållens ekonomi

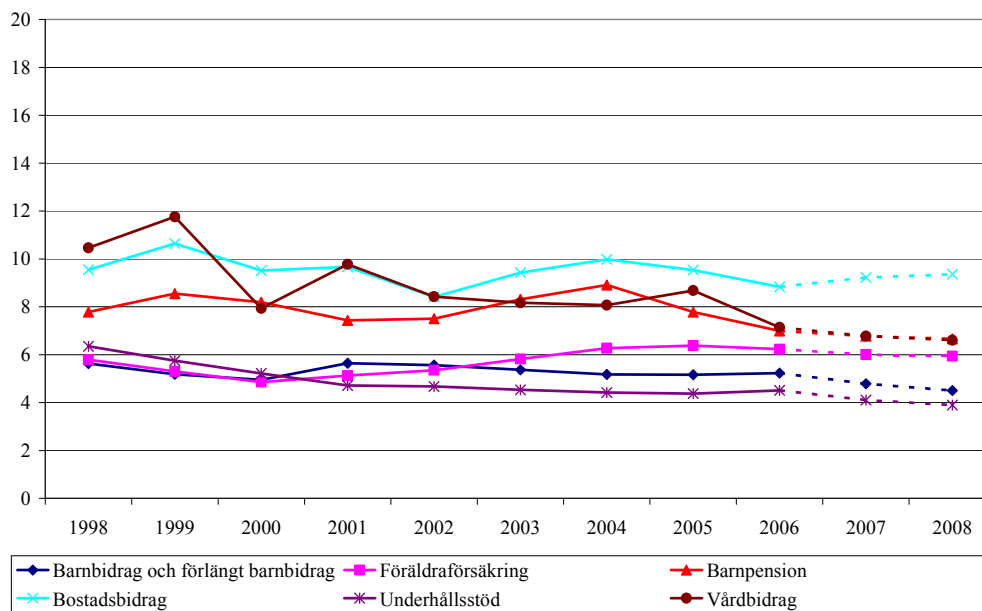
I diagram 3b och 3c finns samma uppgifter som i diagram 3a, men för ensamstående och sammanboende hushåll var för sig.

Diagram 3b Olika familjestöds andel av disponibel inkomst per konsumtionsenhet för personer 0–64 år som berörs av respektive förmån, ensamstående



Källa: SCB Hushållens ekonomi

Diagram 3c Olika familjestöds andel av disponibel inkomst per konsumtionsenhet för personer 0–64 år som berörs av respektive förmån, sammanboende



Källa: SCB Hushållens ekonomi

Indikator 2. Relativ inkomststandard

Indikator 2 beskriver den ekonomiska standardens sammansättning för barnhushåll jämfört med hushåll utan barn. Detta redovisas på tre sätt:

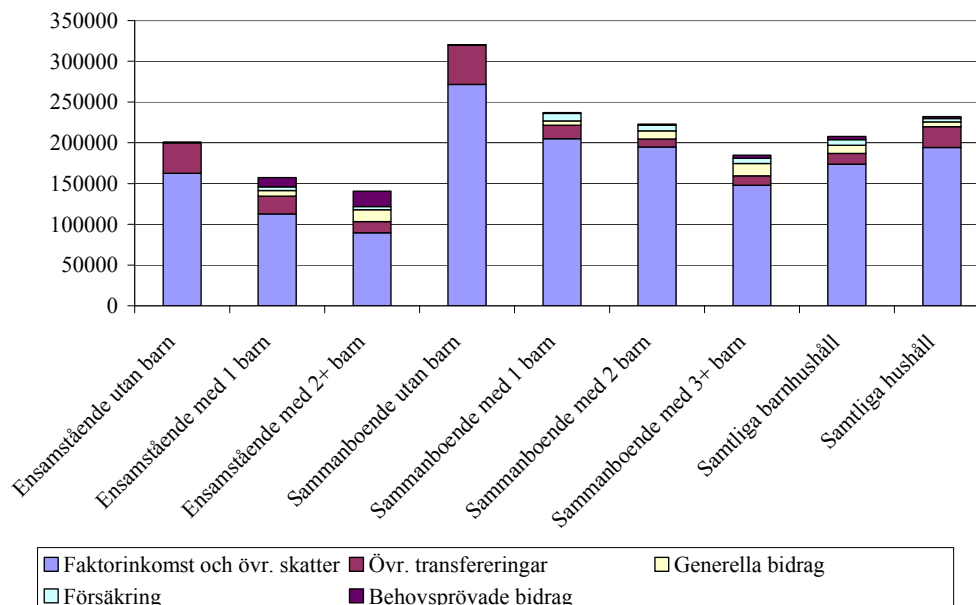
- Den ekonomiska familjepolitikens betydelse för disponibel inkomst per konsumtionsenhet i olika hushållstyper.
- Den ekonomiska familjepolitikens andel av disponibel inkomst per konsumtionsenhet för olika slags barnhushåll.
- Den ekonomiska familjepolitikens betydelse för disponibel inkomst per konsumtionsenhet för barnhushåll i olika delar av inkomstskalan.

Diagram 4 visar genomsnittlig disponibel inkomst per konsumtionsenhet i olika hushållstyper. I diagrammet kan också utläsas hur de olika familjestöden bidrar till barnhushållens ekonomi.

Ett genomgående mönster är att sammanboende har högre disponibel inkomst per konsumtionsenhet än ensamstående och att hushåll utan barn har högre ekonomisk standard än hushåll med barn. Dessutom sjunker den ekonomiska standarden ju fler barn som finns i hushållet. Sammanboende utan barn har högst ekonomisk standard, 320 000 kronor, medan ensamstående med mer än ett barn har lägst disponibel inkomst per konsumtionsenhet, drygt 130 000 kronor.⁹

⁹ Disponibel inkomst per konsumtionsenhet beräknas som hushållets sammanlagda disponibla inkomster delat med hushållets sammanlagda konsumtionsvikt (beräknat med SCB:s konsumtionsenhetsskala 2004), vilket får till följd att hushållets disponibla inkomster i allmänhet är högre än disponibel inkomst per konsumtionsenhet. Till exempel har hushåll bestående av en ensamstående med ett barn en konsumtionsvikt på 1,52. För att disponibel inkomst per konsumtionsenhet ska uppgå till 100 000 kronor måste den disponibla inkomsten vara 152 000 i ett sådant hushåll.

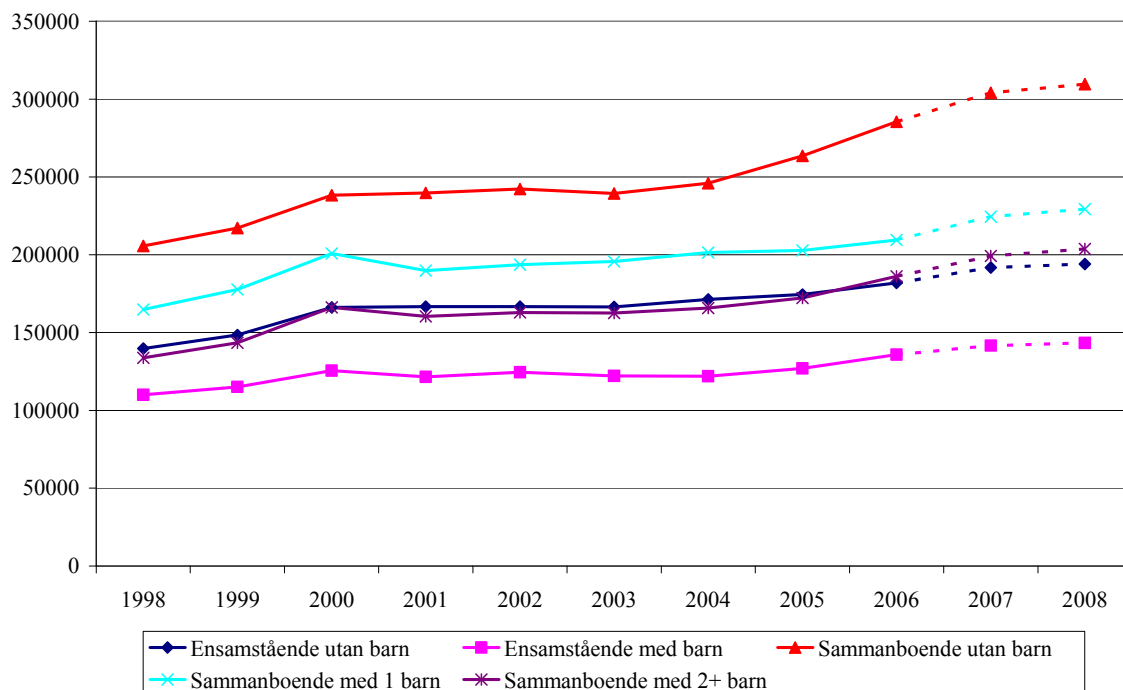
Diagram 4 Disponibel inkomst per konsumtionsenhet samt den ekonomiska familjepolitiken uppdelat efter personer i olika hushållstyper. Personer 0–64 år. Genomsnitt antal kronor per år



Källa: Hushållens ekonomi 2006 framskrivet med FASIT

Diagram 5 visar utvecklingen av den genomsnittliga disponibla inkomsten per konsumtionsenhet i olika hushållstyper för personer 0–64 år mellan 1998 och 2008. Som diagrammet visar är den relativa positionen för de olika typerna av hushåll densamma för alla åren, det vill säga sammanboende utan barn har högst ekonomisk standard, följt av sammanboende med ett barn. Ensamstående utan barn och sammanboende med två eller flera barn har ungefär lika hög ekonomisk standard. Ensamstående med barn har lägst ekonomisk standard.

Diagram 5 Disponibel inkomst per konsumtionsenhet för personer i olika hushållstyper. Individer 0–64 år. Genomsnitt antal kronor per år, 2007 års penningvärde

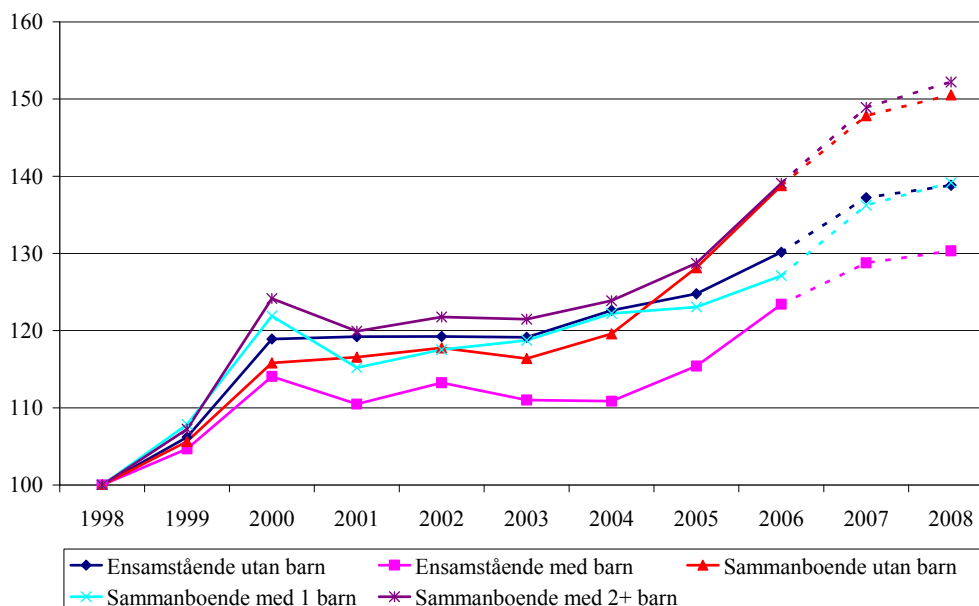


Källa: SCB Hushållens ekonomi

Diagram 6 visar den relativa utvecklingen av disponibel inkomst per konsumtionsenhet sedan 1998. 1998 är satt till 100 och ett värde på till exempel 110 innebär att disponibel inkomst per konsumtionsenhet ökat med 10 procent sedan 1998. Alla uppgifter är i fasta priser.

Som diagrammet visar har disponibel inkomst per konsumtionsenhet ökat kraftigt mellan 1998 och 2008. I genomsnitt ökade den ekonomiska standarden med mer än 45 procent för personer mellan 0 och 64 år under perioden. Utvecklingen skiljer sig dock åt för olika typer av hushåll. Disponibel inkomst per konsumtionsenhet har ökat mest för sammanboende utan barn och sammanboende med två eller flera barn under perioden. I dessa hushåll ökade den reala ekonomiska standarden med i genomsnitt mer än 50 procent. Därefter kommer sammanboende med ett barn och ensamstående utan barn, där den ekonomiska standarden ökat med nära 40 procent sedan 1998. Ensamstående med barn har ökat den disponibla inkomsten per konsumtionsenhet minst, med 30 procent.

Diagram 6 Den relativa utvecklingen av real disponibel inkomst per konsumtionsenhet för personer i olika hushållstyper. Individer 0–64 år



Källa: SCB Hushållens ekonomi

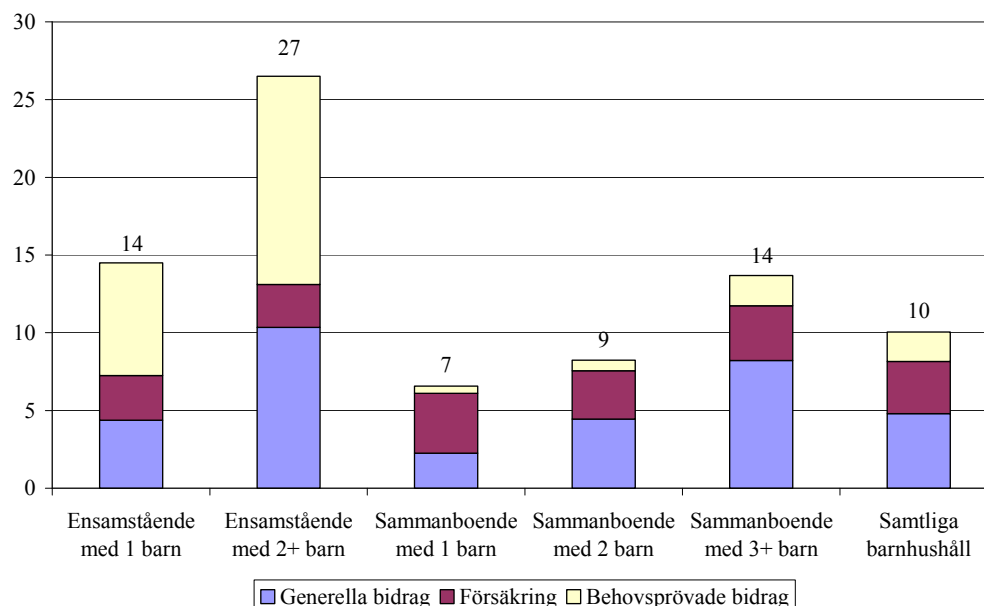
Det är inte bara nivån på disponibel inkomst per konsumtionsenhet som skiljer sig åt mellan olika hushållstyper, även inkomsternas sammansättning är olika. I diagram 7 tydliggörs hur stor andel av den disponibla inkomsten per konsumtionsenhet som utgörs av olika familjeekonomiska stöd i barnhushåll. Stöden är uppdelade efter verksamhetsområdena generella bidrag, försäkring och behovsprövade bidrag.

Den ekonomiska familjepolitiken är av större betydelse för ensamstående än för sammanboende. För ensamstående med ett barn utgör de olika familjestöden 14 procent av disponibel inkomst per konsumtionsenhet, för ensamstående med två eller fler barn är motsvarande siffra 27 procent.

Betydelsen av den ekonomiska familjepolitiken ökar ju fler barn som finns i hushållet. För sammanboende med ett barn består disponibel inkomst per konsumtionsenhet till 7 procent av olika familjestöd, för sammanboende med två barn utgör dessa 9 procent och för sammanboende med tre eller flera barn utgör de 14 procent.

Den ekonomiska familjepolitikens sammansättning varierar mellan olika hushållstyper. För ensamstående är behovsprövade bidrag av störst betydelse, medan de generella bidragen och försäkringarna är viktigast för sammanboende.

Diagram 7 Den ekonomiska familjepolitikens andel av disponibel inkomst per konsumtionsenhet för personer i barnhushåll. Personer 0–64 år. Procent

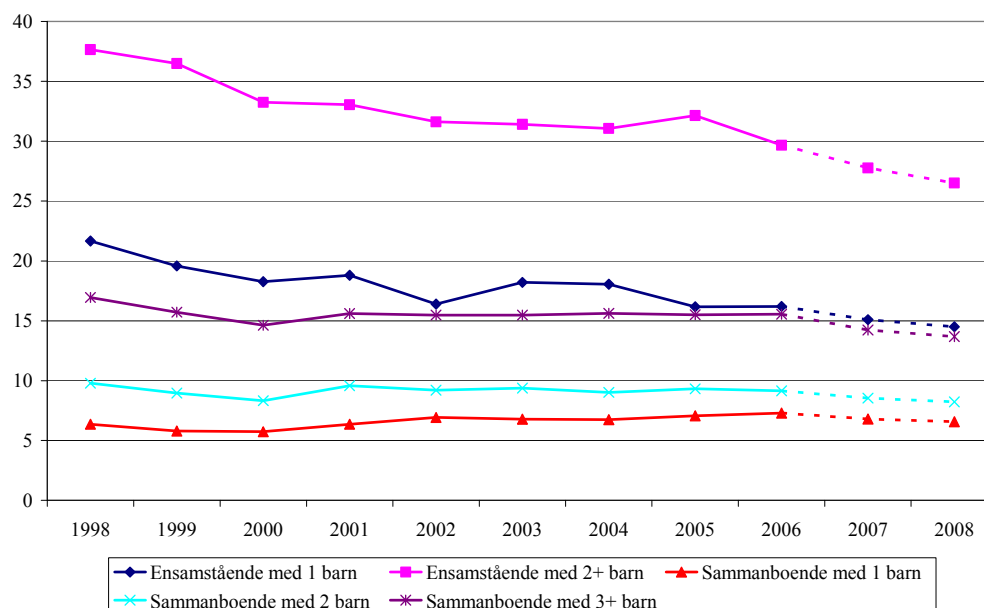


Källa: Hushållens ekonomi 2006 framskrivet med FASIT

I diagram 8a visas de olika familjestödets andel av disponibel inkomst per konsumtionsenhet i olika typer av hushåll mellan 1998 och 2008. Som framgår av diagrammet har familjestödets andel av hushållens ekonomiska standard sjunkit något för ensamstående, medan deras relativa betydelse för sammanboende varit i stort sett oförändrad under perioden.

Den ekonomiska familjepolitiken har haft störst betydelse för ensamstående med två eller flera barn under hela perioden, följt av ensamstående med ett barn och sammanboende med tre eller flera barn. Den ekonomiska familjepolitiken har haft minst betydelse för sammanboende med ett barn.

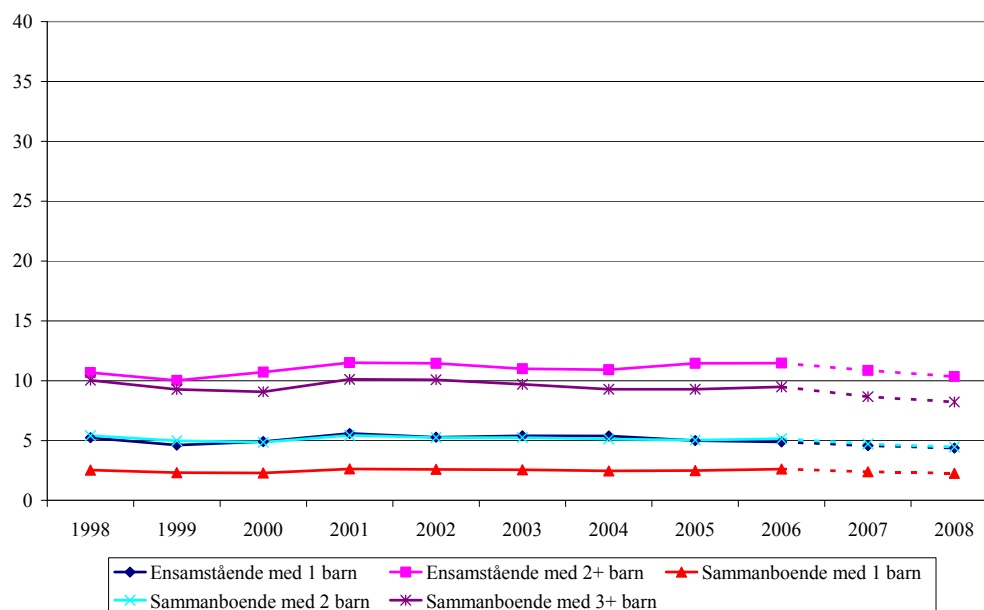
Diagram 8a Den ekonomiska familjepolitikens andel av disponibel inkomst per konsumtionsenhet för personer i olika hushållstyper. Individier 0–64 år



Källa: SCB Hushållens ekonomi

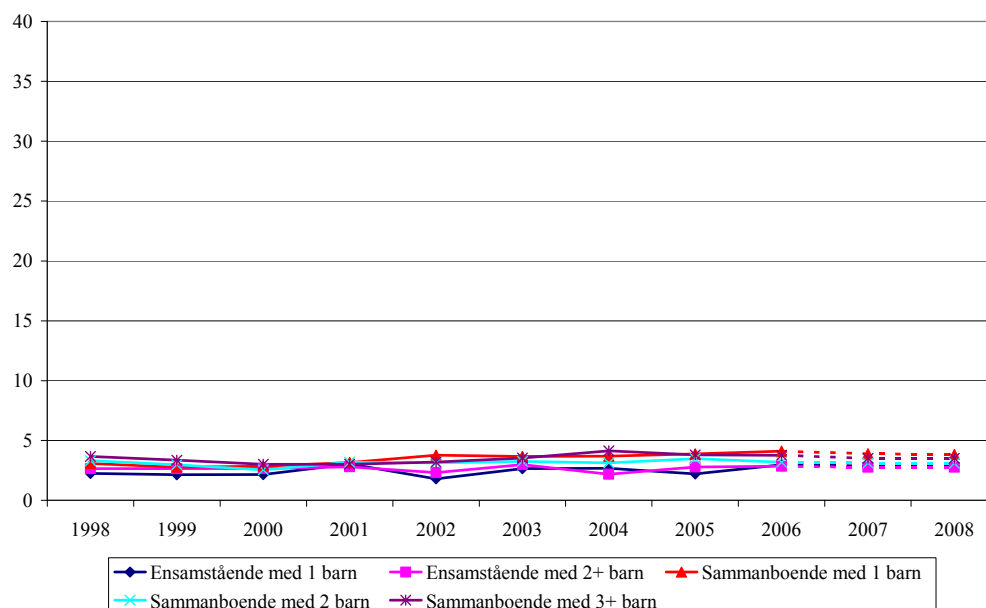
Diagram 8b, 8c och 8d visar hur stor andel av disponibel inkomst per konsumtionsenhet som kommer från generella bidrag, försäkringar och behovsprövade bidrag inom den ekonomiska familjepolitiken för olika typer av hushåll mellan 1998 och 2008.

Diagram 8b Den ekonomiska familjepolitikens andel av disponibel inkomst per konsumtionsenhet för personer i olika hushållstyper. Individier 0–64 år. Generella bidrag



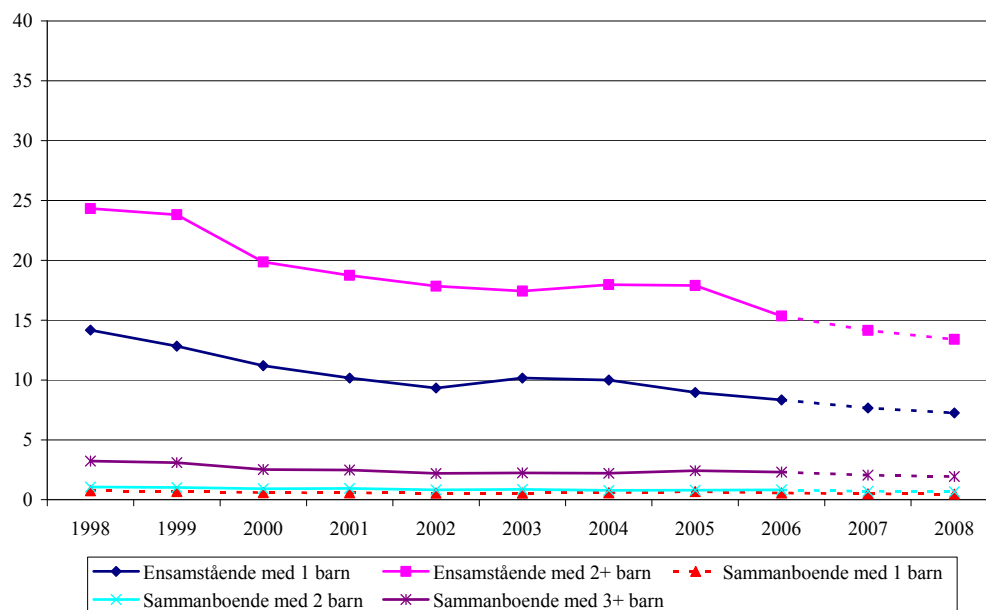
Källa: SCB Hushållens ekonomi

Diagram 8c Den ekonomiska familjepolitikens andel av disponibel inkomst per konsumtionsenhet för personer i olika hushållstyper. Individier 0–64 år. Försäkringar



Källa: SCB Hushållens ekonomi

Diagram 8d Den ekonomiska familjepolitikens andel av disponibel inkomst per konsumtionsenhet för personer i olika hushållstyper. Individier 0–64 år. Behovsprövade bidrag



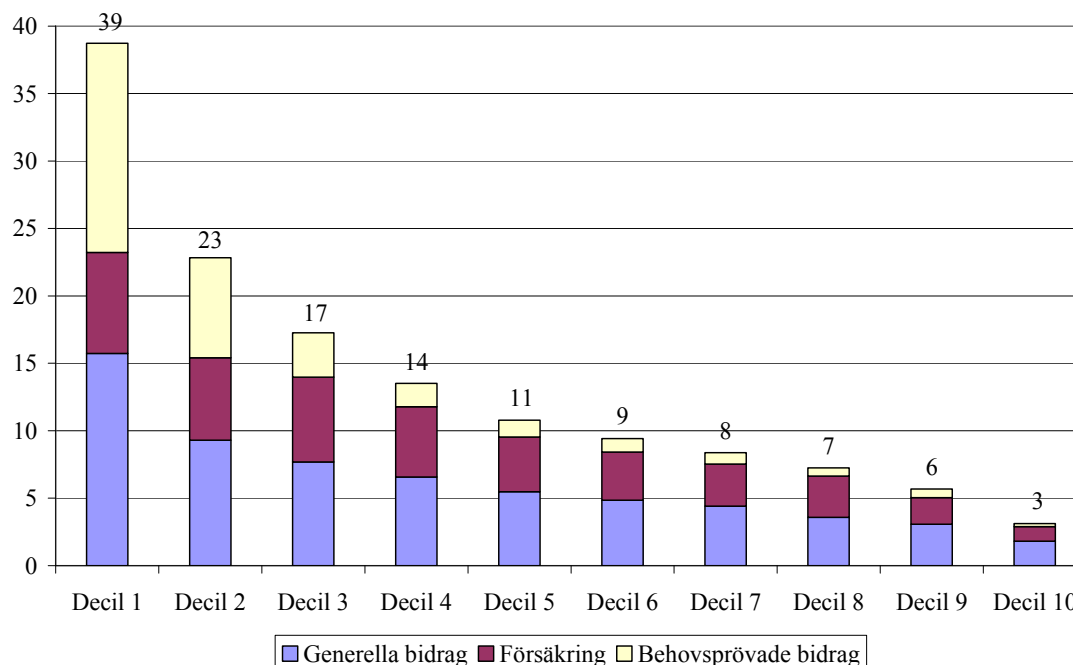
Källa: SCB Hushållens ekonomi

Som framgår av diagram 9 har den ekonomiska familjepolitiken störst relativ betydelse för hushåll med låga inkomster. I decil 1 – den tiondel av personerna i barnhushållen med lägst ekonomisk standard – utgjorde den ekonomiska familjepolitiken 39 procent av disponibel inkomst per

konsumtionsenhet år 2008. För den tiondel med högst inkomst, decil 10, utgör familjestödet endast tre procent av den ekonomiska standarden.¹⁰

Familjestödets sammansättning skiljer sig åt mellan olika inkomstdeciler. De behovsprövade bidragen är koncentrerade till personer med låga inkomster. Generella bidrag är beloppsmässigt jämnt fördelade över inkomstdecilerna, varför de utgör en mindre andel av inkomsten ju högre personernas ekonomiska standard är. Dessutom har, som visats tidigare, flerbarnshushåll i allmänhet lägre ekonomisk standard än hushåll med ett barn, och av denna anledning utjämnar de generella bidragen den ekonomiska standarden bland barnhushållen. De behovsprövade bidragen är koncentrerade till de lägre decilerna.

Diagram 9 Den ekonomiska familjepolitikens andel av disponibel inkomst per konsumtionsenhet, samtliga personer i barnhushåll uppdelade efter inkomstdeciler



Källa: Hushållens ekonomi 2006 framskrivet med FASIT

¹⁰ Genomsnittlig disponibel inkomst per konsumtionsenhet är cirka 80 000 kronor i decil 1. För varje decil ökar inkomsten, för att vara cirka 480 000 kronor i decil 10 år 2008.

Indikator 3. Fördelning av ekonomisk standard

Indikator 3 beskriver fördelningen av disponibel inkomst per konsumtionsenhet i hushåll med och utan barn. Dessutom redovisas hur stor andel av befolkningen som har låg ekonomisk standard. Indikatorn redovisas på följande sätt:

- Andelen personer i olika inkomstklasser uppdelade efter hushållstyp.
- Fördelningen av disponibel inkomst per konsumtionsenhet för personer uppdelade efter hushållstyp.
- Medianen av disponibel inkomst per konsumtionsenhet samt andel med låg ekonomisk standard.
- Medianen av disponibel inkomst per konsumtionsenhet samt andel med låg ekonomisk standard för barn.
- Medianen av disponibel inkomst per konsumtionsenhet samt andel med låg ekonomisk standard för personer födda i Sverige och utomlands.

I tabell 1 redovisas andelen personer i fem olika inkomstintervall år 2008, där personerna är uppdelade efter hushållstyp. Detta mått ger en uppfattning om hur inkomsterna fördelas såväl inom olika hushållstyper som i förhållande till andra hushållstyper.

Som framgår av tabellen har de hushållstyper som i genomsnitt har en hög ekonomisk standard också en stor andel i de högre inkomstskikten, medan det motsatta gäller för hushåll med en genomsnittligt låg disponibel inkomst per konsumtionsenhet.

Bland ensamstående med barn har betydligt mer än hälften en disponibel inkomst per konsumtionsenhet som understiger 150 000 kronor. För sammanboende utan barn råder det motsatta förhållandet, mer än tre fjärdedelar finns i de två högsta inkomstintervallen i denna grupp.

Tabell 1 Andel personer i olika inkomstklasser efter hushållstyp. Personer 0–64 år. Procent

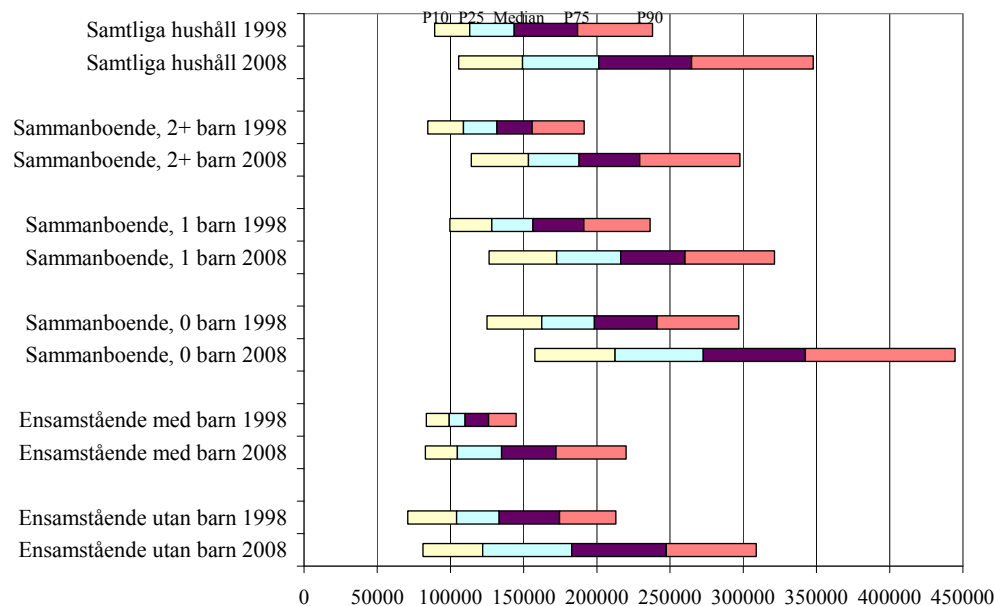
	Disponibel inkomst per konsumtionsenhet				
	–100 000	100 001– 150 000	150 001– 200 000	200 001– 300 000	300 000–
Ensamstående utan barn	15	22	20	31	11
Ensamstående med 1 barn	16	38	30	13	3
Ensamst. med 2+ barn	21	49	16	10	3
Sammanboende utan barn	3	6	12	40	39
Sammanboende, 1 barn	5	11	24	45	14
Sammanboende, 2 barn	4	11	36	37	11
Sammanboende, 3+ barn	12	28	35	19	7
Samtliga	8	17	24	34	17

Källa: Hushållens ekonomi 2006 framskrivet med FASIT

Diagram 10 visar inkomstspridningen för olika hushållstyper genom att redovisa gränsvärden för den 10:e (den inkomst där exakt 10 procent har en lägre inkomst), 25:e, 50:e (medianen), 75:e och 90:e percentilen 1998 och 2008. Som diagrammet visar är inkomstnivån högre och inkomstskillnaderna större bland sammanboende än bland ensamstående. Hushåll med barn har en lägre ekonomisk standard, men också mindre inkomstspridning än hushåll utan barn. Detta gäller såväl ensamstående som sammanboende. Framförallt har ensamstående med barn låga inkomster och en starkt sammanpressad inkomststruktur.

Det är främst i de övre inkomstklasserna som den ekonomiska standarden ökar. I den 90:e percentilen ökar disponibel inkomst per konsumtionsenhet med drygt 45 procent mellan 1998 och 2008, medan den ekonomiska standarden vid medianen och den 75:e percentilen ökar med runt 40 procent. För den 25:e percentilen ökar disponibel inkomst per konsumtionsenhet med drygt 30 procent och den 10:e percentilen ökar med knappt 20 procent under samma period. Samma mönster återkommer bland samtliga typer av hushåll.

Diagram 10 Disponibel inkomst per konsumtionsenhet och dess fördelning för individer i hushållstyper. Individer 0–64 år. 2007 års prisnivå



Källa: SCB Hushållens ekonomi

I tabell 2 redovisas medianen av disponibel inkomst per konsumtionsenhet, samt hur stor andel som har en låg ekonomisk standard i olika hushållstyper år 2008.¹¹ Av samtliga personer har 12,7 procent låg ekonomisk standard. Andelen är något högre i barnhushåll jämfört med hushåll utan barn. Hushåll med många barn en högre andel med låg ekonomisk standard än andra hushållstyper. Bilden av att ensamstående har sämre ekonomi än sammanboende bekräftas eftersom andelen med låg ekonomisk standard är högre för ensamstående än för sammanboende.

¹¹ Inkomsten ligger under 60 procent av median ekonomisk standard för samtliga.

Tabell 2 Medianen av disponibel inkomst per konsumtionsenhet samt andel med låg ekonomisk standard efter ålder och hushållstyp. Personer 0–64 år

	Median ekonomisk standard, tkr	Andel med låg ekonomisk standard*	Andel med mycket låg ekonomisk**
Ensamstående utan barn	183	21,3	14,2
Ensamstående 1 barn	144	28,5	14,5
Ensamstående 2+ barn	127	38,4	19,4
Sammanboende utan barn	273	4,0	2,5
Sammanboende 1 barn	216	7,9	5,0
Sammanboende 2 barn	198	6,6	4,1
Sammanboende 3+ barn	163	18,5	10,3
Samtliga hushåll utan barn	234	11,8	7,8
Samtliga hushåll med barn	187	13,4	7,5
Samtliga hushåll	201	12,7	7,6

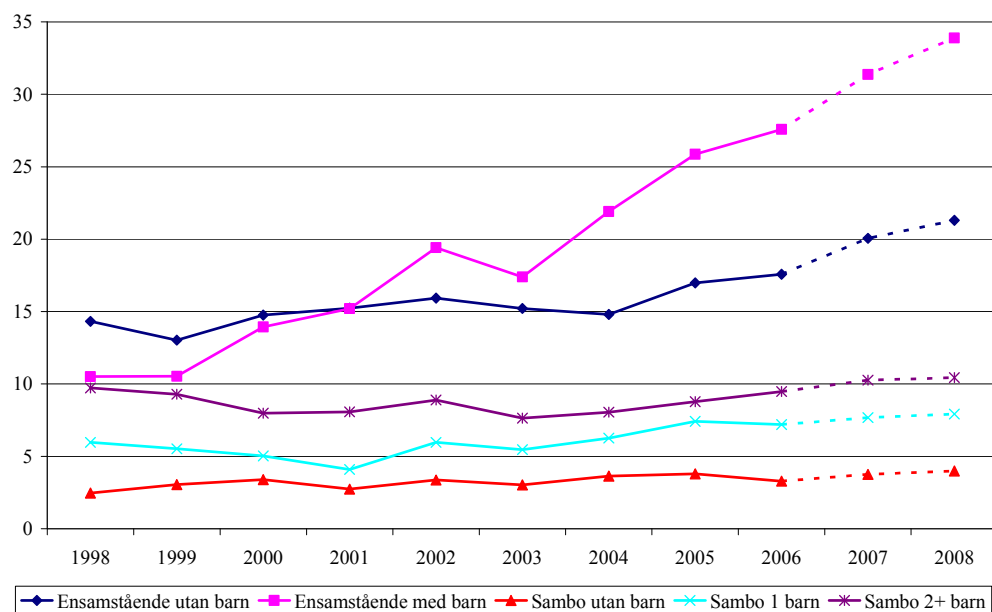
* Den ekonomiska standarden ligger under 60 procent av medianen för ekonomisk standard för samtliga.

** Den ekonomiska standarden ligger under 50 procent av medianen för ekonomisk standard för samtliga.

Källa: Hushållens ekonomi 2006 framskrivet med FASIT

I diagram 11a redovisas utvecklingen av andelen som har låg ekonomisk standard mellan 1998 och 2008. Ensamstående har en högre andel med låg ekonomisk standard än vad sammanboende har och barnhushåll har en högre andel med låg ekonomisk standard än vad hushåll utan barn har. Bland sammanboende förändras andelen med låg ekonomisk standard inte särskilt mycket under perioden. För ensamstående ökar däremot andelen med låg ekonomisk standard. Detta är särskilt tydligt bland ensamstående med barn, där andelen ökar från runt 10 procent i början av perioden till nära 35 procent i slutet.

Diagram 11a Andel med låg ekonomisk standard efter hushållstyp. Personer 0–64 år*

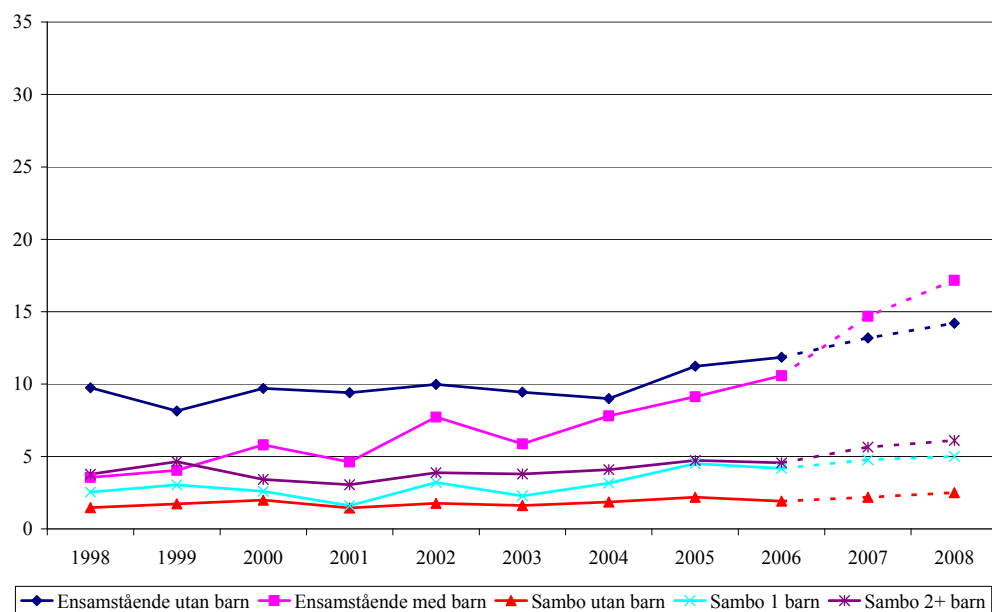


* 2002 verkar vara ett år vars resultat, när det gäller andel med låg ekonomisk standard, ska tolkas med försiktighet.

Källa: SCB Hushållens ekonomi

I diagram 11b redovisas hur stor andel av olika hushållstyper som har en disponibel inkomst per konsumtionsenhet som understiger 50 procent av medianen för samtliga. Med andra ord de som har en mycket låg ekonomisk standard.

Diagram 11b Andel med mycket låg ekonomisk standard efter hushållstyp. Personer 0–64 år*



* 2002 verkar vara ett år vars resultat, när det gäller andel med låg ekonomisk standard, ska tolkas med försiktighet

Källa: SCB Hushållens ekonomi

Barnperspektiv

I tabell 3 redogörs för den ekonomiska situationen för barn mellan 0 och 19 år. Av samtliga barn har drygt 15 procent låg ekonomisk standard år 2008. Den ekonomiska standarden ökar och andelen med låg ekonomisk standard sjunker när barnen kommer in i skolåldern. Eftersom barnens ekonomiska situation i allt väsentligt är beroende av föräldrarnas inkomster är detta inte förvånande. Äldre barn har i allmänhet äldre föräldrar än vad yngre barn har, och eftersom inkomsten i de flesta fall är högre för äldre än yngre i arbetsför ålder (åtminstone i de åldrar där många har hemmaboende barn), slår detta också igenom i barnens ekonomiska standard. En annan förklaring kan vara att fler föräldrar arbetar deltid när barnen är små, vilket också slår igenom i barnens ekonomiska standard.

Tabell 3 Medianen av disponibel inkomst per konsumtionsenhet samt andel med låg ekonomisk standard bland barn 0–19 år

	Median ekonomisk standard, tkr	Andel med låg ekonomisk standard*	Andel med mycket låg ekonomisk**
Barn 0–6 år	173	18,4	11,1
Barn 7–12 år	179	15,1	8,1
Barn 13–19 år	189	12,9	6,5
Flickor	182	15,1	8,4
Pojkar	180	15,6	8,6
Samtliga barn 0–19 år	181	15,4	8,5

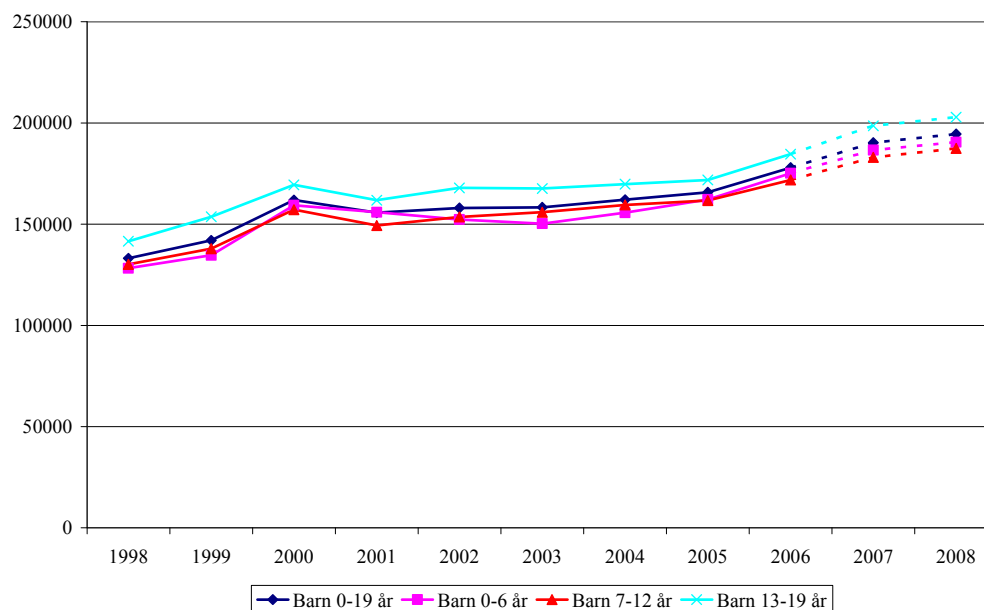
* Den ekonomiska standarden ligger under 60 procent av medianen för ekonomisk standard för samtliga.

** Den ekonomiska standarden ligger under 50 procent av medianen för ekonomisk standard för samtliga.

Källa: Hushållens ekonomi 2006 framskrivet med FASIT

I diagram 12 redogörs för utvecklingen av barnens genomsnittliga ekonomiska standard mellan 1998 och 2008. Som framgår av diagrammet skiljer sig den genomsnittliga ekonomiska standarden inte åt särskilt mycket mellan olika åldersgrupper något av åren, även om genomsnittlig ekonomisk standard är högre för äldre åldersgrupper samtliga år.

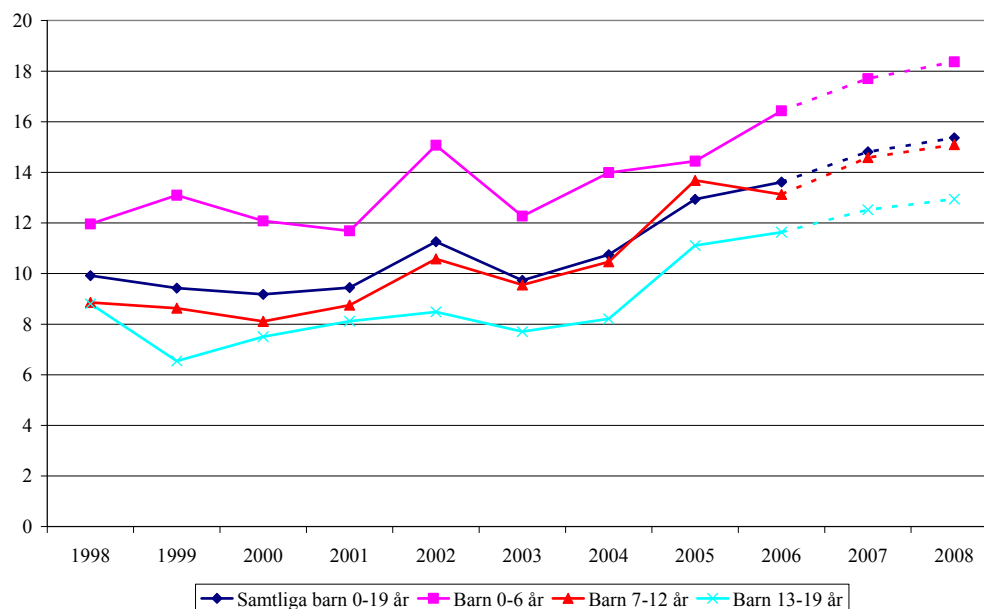
Diagram 12 Genomsnittlig disponibel inkomst per konsumtionsenhet bland barn 0–19 år. 2007 års prisnivå



Källa: SCB Hushållens ekonomi

I diagram 13 visas hur stor andel av barnen som har låg ekonomisk standard. Bland samtliga barn 0–19 år har andelen ökat från 10 till 15 procent under perioden. Andelen med låg ekonomisk standard ökar i alla åldersgrupper.

Diagram 13 Andel med låg ekonomisk standard bland barn 0–19 år*



* 2002 verkar vara ett år vars resultat, när det gäller andel med låg ekonomisk standard, ska tolkas med försiktighet.

Källa: SCB Hushållens ekonomi

Födelseland¹²

Som framgår av tabell 4 har barnhushåll med svensk bakgrund en högre ekonomisk standard än hushåll med utländsk bakgrund. Andelen med låg ekonomisk standard är också lägre för hushåll med svensk bakgrund än för hushåll med utländsk bakgrund. Skillnaden är relativt stor och gäller oberoende av hushållstyp.

Tabell 4 Medianen av disponibel inkomst per konsumtionsenhet samt andel med låg ekonomisk standard i barnhushåll med svensk eller utländsk bakgrund. Personer 0–64 år

	Median ekonomisk standard, tkr	Andel med låg ekonomisk standard*	Andel med mycket låg ekonomisk**
Ensamstående			
Svensk bakgrund	140	28,0	13,0
Utländsk bakgrund	106	56,6	33,1
Sammanboende			
Svensk bakgrund	201	4,9	2,4
Svensk och utländsk bakgrund	192	13,0	8,5
Utländsk bakgrund	132	43,6	29,7

* Inkomsten ligger under 60 procent av median ekonomisk standard för samtliga.

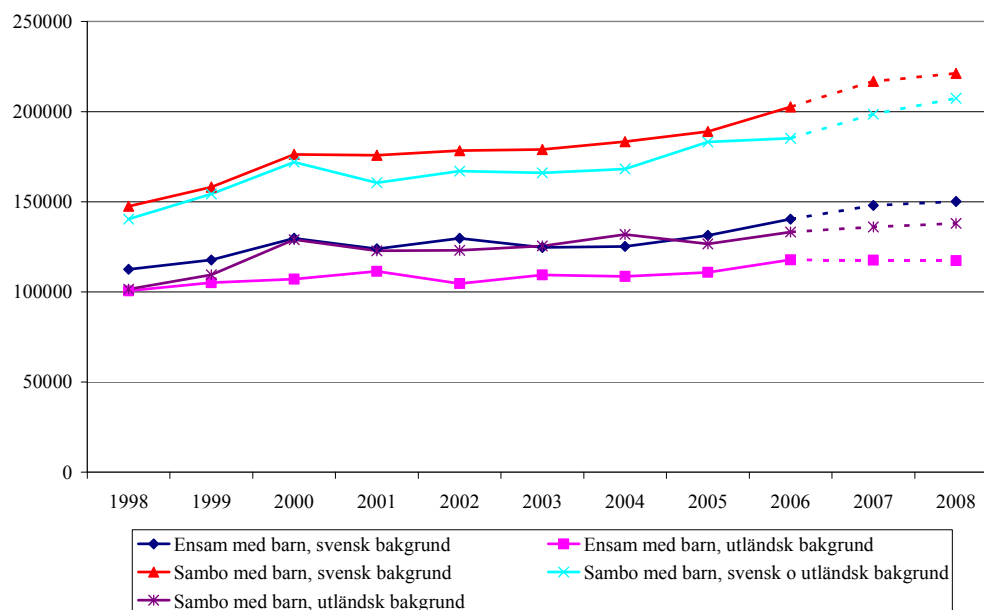
** Inkomsten ligger under 50 procent av median ekonomisk standard för samtliga.

Källa: Hushållens ekonomi 2006 framskrivet med FASIT

Som framgår av diagram 14 har barnhushåll med svensk bakgrund en högre ekonomisk standard än hushåll med utländsk bakgrund under hela perioden 1998 till 2008. Ensamstående med barn med svensk bakgrund har högre ekonomisk standard än ensamstående med barn med utländsk bakgrund. Detsamma gäller för sammanboende. Sammanboende med barn med både svensk och utländsk bakgrund har en något lägre ekonomisk standard än sammanboende med svensk bakgrund, men betydligt högre än sammanboende med utländsk bakgrund.

¹² Om både hushållsförståndaren och hans/hennes partner är född i Sverige anses individerna i hushållet ha svensk bakgrund. Om både hushållsföreståndaren och hans/hennes partner är födda i utlandet anses individerna i hushållet ha utländsk bakgrund. Om någon av hushållsföreståndaren och hans/hennes partner är född i utlandet och den andre är född i Sverige anses individerna i hushållet ha både svensk och utländsk bakgrund.

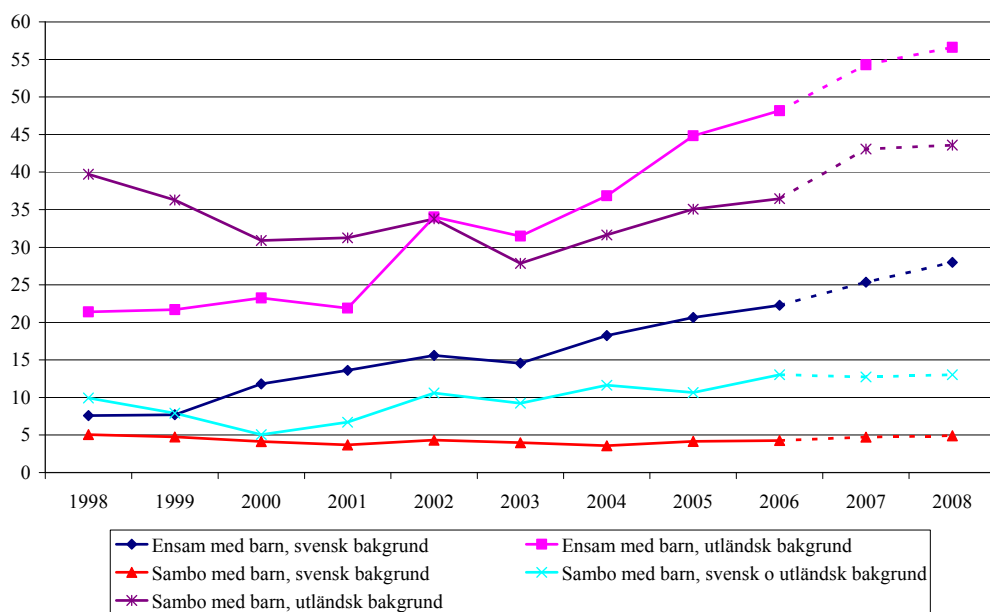
Diagram 14 Genomsnittlig disponibel inkomst per konsumtionsenhet i barnhushåll med svensk eller utländsk bakgrund. Individuer 0–64 år. 2007 års prisnivå



Källa: SCB Hushållens ekonomi

I diagram 15 visas hur stor andel av barnhushållen som har låg ekonomisk standard uppdelat på samlevnadsform och födelse land. Som diagrammet visar är andelen som har låg ekonomisk standard lägre för hushåll med svensk bakgrund än för hushåll med utländsk bakgrund. Skillnaden är relativt stor och gäller oberoende av hushållstyp. Sammanboende med både svensk och utländsk bakgrund intar en mellanställning, där andelen med låg ekonomisk standard är högre än om båda vuxna är födda i Sverige, men lägre om båda vuxna är födda i utlandet.

Andelen med låg ekonomisk standard ökar kraftigt för ensamstående, oberoende av födelse land. Bland ensamstående med barn med svensk bakgrund nära tredubblas andelen från 8 till 28 procent. Utvecklingen bland ensamstående födda i utlandet är än mer dramatisk, i denna grupp ökar andelen med låg ekonomisk standard från 21 till 57 procent mellan 1998 och 2008.

Diagram 15 Andel med låg ekonomisk standard konsumtionsenhet i barnhushåll med svensk eller utländsk bakgrund. Individer 0–64 år

* 2002 verkar vara ett år vars resultat, när det gäller andel med låg ekonomisk standard, ska tolkas med försiktighet.

Källa: SCB Hushållens ekonomi

Indikator 4. Familjepolitikens omfördelande effekter

Indikator 4 beskriver hur den ekonomiska familjepolitiken påverkar fördelningen av disponibel inkomst per konsumtionsenhet bland samtliga individer (alltså även de över 64 år). Indikatorn visar hur mycket den ekonomiska familjepolitikens olika verksamhetsområden påverkar fördelningen av ekonomisk standard, mätt med Gini-koefficienten.

Koncentrationskoefficienten visar – när individerna rangordnas efter disponibel inkomst per konsumtionsenhet – hur de olika inkomstslagen fördelar sig över inkomstskalan. Koncentrationskoefficienten kan anta värden mellan –1 och 1. Om koncentrationskoefficienten för ett inkomstslag är lägre än Gini-koefficienten för disponibel inkomst per konsumtionsenhet innebär detta att inkomstslaget är mer jämnt fördelat än disponibel inkomst per konsumtionsenhet. Med andra ord bidrar inkomstslaget till att minska inkomstskillnaderna. Är koncentrationskoefficienten negativ innebär detta att inkomstslaget främst tillfaller de med låg disponibel inkomst per konsumtionsenhet. Det motsatta gäller om koncentrationskoefficienten är hög, i förhållande till Gini-koefficienten för disponibel inkomst per konsumtionsenhet.

Tabell 5 Inkomstslagets betydelse för de totala inkomstskillnaderna. Samtliga individer 2008

	Andel av ekonomisk standard	Koncentrationskoefficient	Bidrag till Gini-koefficient
Faktorinkomst	102,7	0,449	153,4
Transfereringar, ej ekonomisk familjepolitik	28,4	-0,018	-1,7
Transfereringar, ekonomisk familjepolitik	5,2	-0,167	-2,9
Därav			
Försäkringar	2,1	-0,081	-0,6
Generella bidrag	2,1	-0,132	-0,9
Behovsprövade bidrag	0,9	-0,451	-1,4
Negativa transfereringar	-36,3	0,405	-48,8
Disponibel inkomst per konsumtionsenhet	100,0	0,301	

Källa: SCB Hushållens ekonomi

Av tabellen framgår att koncentrationskoefficienten för faktorinkomsten (inkomst från arbete och kapital) är högre än Gini-koefficienten för disponibel inkomst per konsumtionsenhet (0,449 jämfört med 0,301). Även negativa transfereringar (främst skatter) har en koncentrationskoefficient som är högre än Gini-koefficienten för disponibel inkomst per

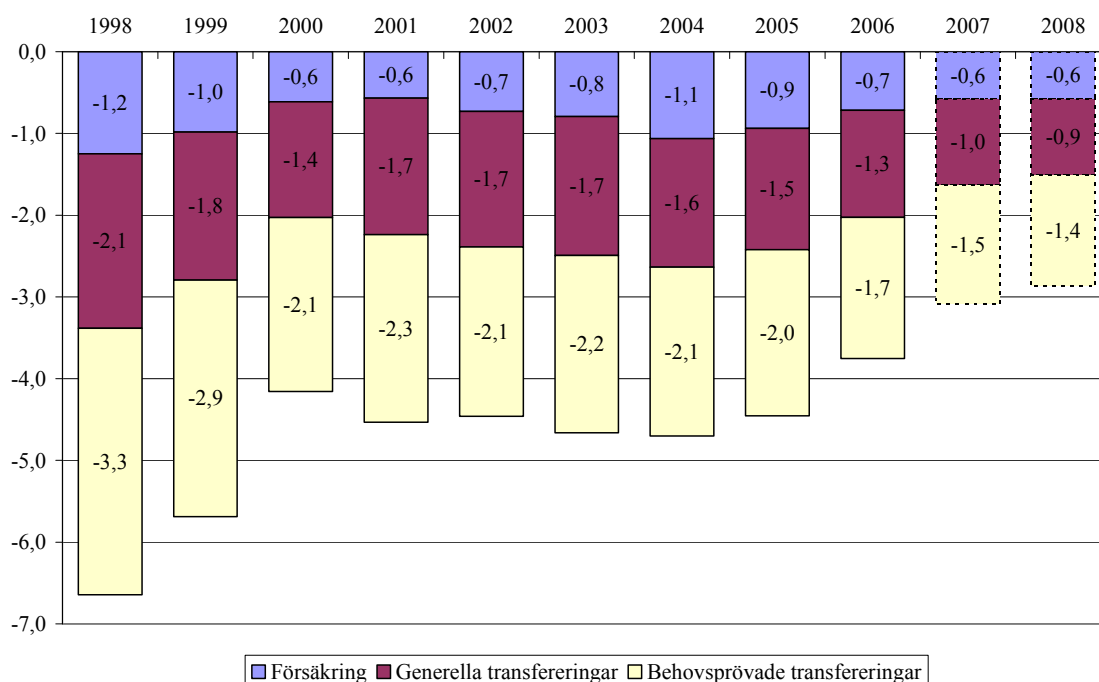
konsumtionsenhet. Detta innebär att individer med hög disponibel inkomst har högre faktorinkomst och betalar mer skatt än genomsnittet.

Koncentrationskoefficienten för samtliga transfereringar är negativa, vilket innebär att de främst tillfaller individer med låg disponibel inkomst per konsumtionsenhet, och därmed utjämnar inkomstskillnaderna. Koncentrationskoefficienten för transfereringarna inom den ekonomiska familjepolitiken är mer negativ än för de transfereringar som inte tillhör den ekonomiska familjepolitiken ($-0,168$ jämfört med $-0,018$). Detta innebär att familjestöden i högre utsträckning än andra transfereringar går till individer med låg disponibel inkomst per konsumtionsenhet.

Både inkomstslagets storlek och dess fördelning är av betydelse för i vilken utsträckning de påverkar fördelningen av disponibel inkomst per konsumtionsenhet. Den sista kolumnen i tabell 5 visar hur stort genomslag inkomstslagen har på de totala inkomstskillnaderna. De olika familjeförmånerna minskar inkomstskillnaderna med sammanlagt knappt tre procent. Samtliga verksamhetsformer bidrar till att minska inkomstskillnaderna, framförallt de behovsprövade bidragen (främst bostadsbidraget).

Utvecklingen av den ekonomiska familjepolitikens omfördelande effekt framgår av diagram 16, som visar bidraget till Gini-koefficienten varje år mellan 1998 och 2008. Ju mer negativt talet är, desto mer omfördelande är inkomstslaget. Siffrorna för år 2008 är desamma som i tabell 5, där försäkringarna minskar Gini-koefficienten med 0,6 procent, generella bidrag med 0,9 procent och behovsprövade bidrag med 1,4 procent, sammanlagt $-2,9$ procent.

Diagram 16 Den ekonomiska familjepolitikens omfördelande effekt 1998–2008



Källa: SCB Hushållens ekonomi

Som framgår av diagrammet var den ekonomiska familjepolitiken mer omfördelande under 1998–1999 än under resten av perioden. Samtliga ersättningsformer har minskat sin omfördelande effekt, men detta är särskilt tydligt bland de behovsprövade bidragen. Detta ska dock inte skymma det faktum att de olika familjestöden fortfarande spelar en viktig roll för att omfördela resurser till barnhushållen.