

# STATISTIK

2007:6



## Prövade och avslutade arbetsskadeärenden

Fördelning på diagnos och län, 2005–2006

## Statistikinformation – försäkringsstatistik

# Prövade och avslutade arbetsskadeärenden

Fördelning på diagnos och län, 2005–2006

Utgivare: Försäkringskassan  
Försäkringsdivisionen  
Enheten för statistik

Upplysningar: Lena Johansson  
Telefon 08-786 92 71  
[lana.c.johansson@forsakringskassan.se](mailto:lana.c.johansson@forsakringskassan.se)

# Regler för arbetsskadeförsäkringen

Den nuvarande arbetsskadeförsäkringen infördes 1 juli 1977. Den består av lagen om arbetsskadeförsäkring (LAF) och lagen om statligt personskadeskydd (LSP). LAF omfattar i princip alla som förvärvsarbetar i Sverige och täcker sjukdomar och olycksfall som vållas av arbetet. Färdolycksfall omfattas också av lagen, dvs. olyckor som sker under färd till och från arbetet. LSP täcker sjukdomar och olyckor som inträffar under värnplikten, vistelse på fängvårdsanstalt etc.

Kraven för att få en arbetsskada godkänd enligt lagen om arbetsskadeförsäkring skärptes den 1 januari 1993. Förändringen innebar bland annat att faktorer i arbetsmiljön med *hög grad av sannolikhet* ska kunna ge upphov till en skada som den försäkrade har. Samma år togs även arbetsskadesjukpenningen bort. Denna hade tidigare gett högre ersättning än den vanliga sjukpenningen.

Den 1 juli 2002 genomfördes förändringar av reglerna i LAF igen. Den tidigare ordningen med bedömning i två led ändrades till förmån för en helhetsbedömning med ett enhetligt beviskrav. En skada ska anses ha uppkommit av olycksfall eller annan skadlig inverkan i arbetet, *om övervägande skäl talar för det*. Den nya bevisregeln innebär sammantaget en uppmjukning av beviskraven.

## Källor och förutsättningar

Diagnosuppgifter för arbetsskadeärenden för åren 2005–2006 har hämtats från statistiksystemet ULLA samt när det gäller Skåne och Västra Götaland från handläggningssystemet Melker. Benämningen ärenden i texten avser fortsättningsvis alltid prövade och avslutade arbetsskadeärenden från dessa system. ULLA togs i bruk under hösten 2004. I dagsläget går det därför enbart att göra jämförelser helårsvis för åren 2005 och 2006.

I statistiken finns det olika typer av skador. Man skiljer mellan arbetssjukdomar, olycks- och färdolycksfall. I denna rapport görs ingen uppdelning av dessa typer. Samtliga tre skadetyper ingår i redovisningen.

Den försäkrade kan ansöka om olika typer av ersättning i arbetsskadeansökan. De ersättningsslag som finns är egenlivränta, tandvård, särskilt hjälpmedel, efterlevandelivränta, begravningshjälp, sjukvård, sjukpenning och serviceprövning. Av dessa är egenlivränta det vanligast förekommande ersättningsslaget vid prövning av en arbetsskada. Cirka 80 procent av ärendena handlar om det. I denna information redovisas dels utvecklingen för samtliga ärenden, där samtliga ersättningsslag ingår, dels utvecklingen för ärenden där den försäkrade har ansökt om egenlivränta.

Arbetsskadeärenden kan avslutas av olika anledningar. Ungefär 90 procent av ärendena avslutas med bifall eller avslag. Bifallsfrekvensen ligger runt 40 procent år 2005 och 2006 om samtliga skadetyper och ersättningsslag ingår vid beräkningen. Förutom bifall och avslag finns det omprövningsärenden, avvisade och makulerade ärenden. Samtliga avslutsanledningar ingår i denna redovisning av diagnoser för arbetsskadeärenden.

Diagnoser redovisas i grupper enligt Socialstyrelsens klassifikation av sjukdomar och hälsoproblem 1997. Klassifikationen är en svensk version av International Classification of Diseases (ICD10).

För skador som har inträffat före 1 juli 1977 gäller äldre bevisregler. Sådana arbetsskadeärenden tas inte upp i denna information.

## Samtliga ärenden år 2005 och år 2006

Totala antalet prövade och avslutade arbetsskadeärenden var 32 806 till antalet år 2006 och 31 038 år 2005. Den vanligaste diagnosgruppen för både kvinnor och män är sjukdomar i muskuloskeletala systemet och bindväven. Andelen arbetsskadeärenden som hör till denna diagnosgrupp har gått ned till 44 procent år 2006 jämfört med 48 procent år 2005. År 2006 ingår 49 procent av kvinnorna och 39 procent av männen i denna grupp.

Den näst vanligaste diagnosgruppen för både kvinnor och män är skador, förgiftningar och vissa andra följder av yttre orsaker. Den är vanligare hos män än hos kvinnor. Andelen är stabil vid jämförelse mellan åren 2005 och 2006. År 2006 tillhörde 21 procent av männen denna grupp och 16 procent av kvinnorna.

Den tredje största diagnosgruppen är den för Psykiska sjukdomar och syndrom samt beteendestörningar. Det gäller både kvinnor och män men skillnaden i utgjord andel är relativt stor mellan kvinnor och män. 11 procent av kvinnorna och 5 procent av männen tillhörde denna diagnosgrupp år 2006. Andelen har hållit sig stabil mellan åren 2005 och 2006, både för kvinnor och för män.

**Diagnosgrupp per kön 2005–2006 samtliga ärenden, antal och andel**

Groups of diagnoses by sex 2005–2006, frequencies and percent

Diagnosgrupp	2005					
	Kvinnor	Män	Kvinnor och män	Kvinnor %	Män %	Kvinnor och män %
Psykiska sjukdomar och syndrom samt beteendestörningar	1 655	866	2 521	11	5	8
Sjukdomar i muskuloskeletala systemet och bindväven	7 720	7 201	14 921	53	44	48
Skador, förgiftningar och vissa andra följder av yttre orsaker	2 233	3 393	5 626	15	21	18
Diagnos saknas	1 296	2 369	3 665	9	14	12
Övriga	1 630	2 675	4 305	11	16	14
<b>Totalt</b>	<b>14 534</b>	<b>16 504</b>	<b>31 038</b>	<b>100</b>	<b>100</b>	<b>100</b>

Diagnosgrupp	2006					
	Kvinnor	Män	Kvinnor och män	Kvinnor %	Män %	Kvinnor och män %
Psykiska sjukdomar och syndrom samt beteendestörningar	1 629	901	2 530	11	5	8
Sjukdomar i muskuloskeletala systemet och bindväven	7 508	6 810	14 318	49	39	44
Skador, förgiftningar och vissa andra följder av yttre orsaker	2 406	3 727	6 133	16	21	19
Diagnos saknas	2 065	3 321	5 386	14	19	16
Övriga	1 577	2 862	4 439	10	16	14
<b>Totalt</b>	<b>15 185</b>	<b>17 621</b>	<b>32 806</b>	<b>100</b>	<b>100</b>	<b>100</b>

## Ärenden med egenlivränta som ersättningsslag år 2005 och år 2006

Tittar man på den del av ärendena där de försäkrade har ansökt om egenlivränta uppgår antalet prövade och avslutade arbetsskadeärenden till 25 402 år 2006 och 24 968 år 2005.

Diagnosgruppen muskuloskeletala systemet och bindväven utgör här en ännu större andel av antalet ärenden än vad fallet var för samtliga ärenden. Till denna grupp hörde 55 procent år 2006 och 58 procent år 2005. Bland ärenden med egenlivränta är inte skillnaden mellan könen lika stor för just denna diagnosgrupp, 57 procent av kvinnorna respektive 53 procent av männen tillhörde denna grupp år 2006.

För diagnosgruppen skador, förgiftningar och vissa andra följder av yttre orsaker är utvecklingen stabil. Både år 2006 och år 2005 tillhörde 17 procent av männen och 13 procent av kvinnorna denna grupp.

Ser man till diagnosgruppen för Psykiska sjukdomar och syndrom samt beteendestörningar utgör denna grupp 12 procent för kvinnorna och 7 procent för männen år 2006. Kvinnornas andel har gått ned något från år 2005 då denna grupp utgjorde 13 procent av totala antalet ärenden för kvinnor med egenlivränta.

### Diagnosgrupp per kön 2005–2006 för egenlivränta, antal och andel

Groups of diagnoses by sex 2005–2006 regarding persons having applied for work injury annuity, frequencies and percent

Diagnosgrupp	2005					
	Kvinnor	Män	Kvinnor och män	Kvinnor %	Män %	Kvinnor och män %
Psykiska sjukdomar och syndrom samt beteendestörningar	1 628	852	2 480	13	7	10
Sjukdomar i muskuloskeletala systemet och bindväven	7 576	6 993	14 569	60	57	58
Skador, förgiftningar och vissa andra följder av yttre orsaker	1 628	2 132	3 760	13	17	15
Diagnos saknas	401	503	904	3	4	4
Övriga	1 437	1 818	3 255	11	15	13
<b>Totalt</b>	<b>12 670</b>	<b>12 298</b>	<b>24 968</b>	100	100	100

Diagnosgrupp	2006					
	Kvinnor	Män	Kvinnor och män	Kvinnor %	Män %	Kvinnor och män %
Psykiska sjukdomar och syndrom samt beteendestörningar	1 606	886	2 492	12	7	10
Sjukdomar i muskuloskeletala systemet och bindväven	7 342	6 610	13 952	57	53	55
Skador, förgiftningar och vissa andra följder av yttre orsaker	1 663	2 158	3 821	13	17	15
Diagnos saknas	934	1 029	1 963	7	8	8
Övriga	1 361	1 813	3 174	11	15	12
<b>Totalt</b>	<b>12 906</b>	<b>12 496</b>	<b>25 402</b>	100	100	100

## De tre största diagnosgrupperna – samtliga ärenden på länsnivå

Sjukdomar i muskler och bindväv har minskat i andel i nästan alla län mellan år 2005 och år 2006 om man ser till samtliga ärenden oavsett ersättningsslag. Den högsta andelen år 2005 finner man i Västerbottens län med 61 procent och i Västernorrland med 56 procent. År 2006 minskade andelen kraftigt i dessa län till 44 respektive 31 procent. De län som hade en ökning under perioden var Blekinge, Västra Götalands och Jämtlands län. Västra Götalands län hade störst ökning med drygt 3 procentenheter.

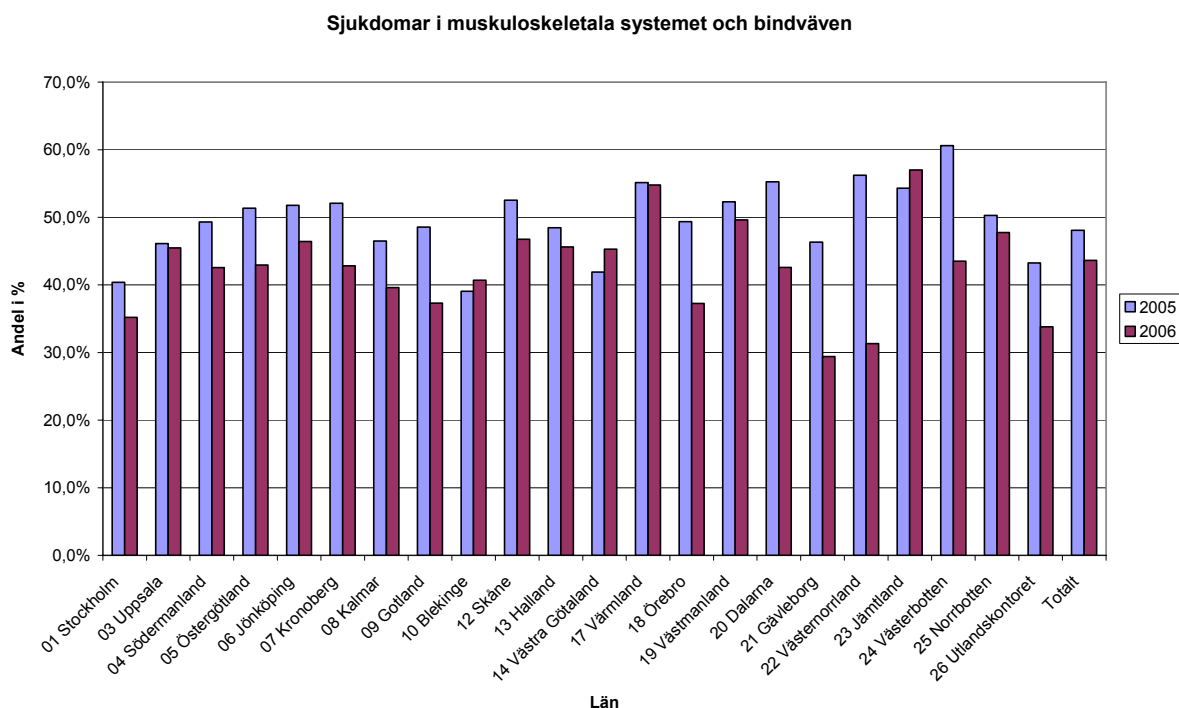
När det gäller gruppen Skador, förgiftningar och vissa andra följder av yttre orsaker har Västra Götalands län den klart största andelen år 2005 med 33 procent. Motsvarande andel för Gotlands län är 25 procent. Men den största ökningen i procentenheter mellan åren 2005 och 2006 i denna kategori står Västernorrlands län för. Västernorrland har stigit med hela 28 procentenheter från 19 till 47 procent mellan år 2005 och år 2006. Andelen i Kronobergs län har stigit under perioden från 24 till 32 procent och för Utlandskontoret har andelen stigit från 14 till 24 procent.

De psykiska sjukdomarnas andel var störst i Örebro län och i Västra Götalands län under 2005. Minskningen i andel mellan år 2005 och år 2006 var dock stor i Örebro län, från 12 procent till 5 procent. Södermanlands län ökade mest med procentenheter mätt under perioden, från 10 procent år 2005 till drygt 14 procent år 2006. För Utlandskontoret uppgick andelen till 8 procent år 2005 och 0 procent år 2006. Det är ungefär lika många län som har minskat sin andel som har ökat sin andel i denna diagnosgrupp: 12 län minskade och 10 län ökade.

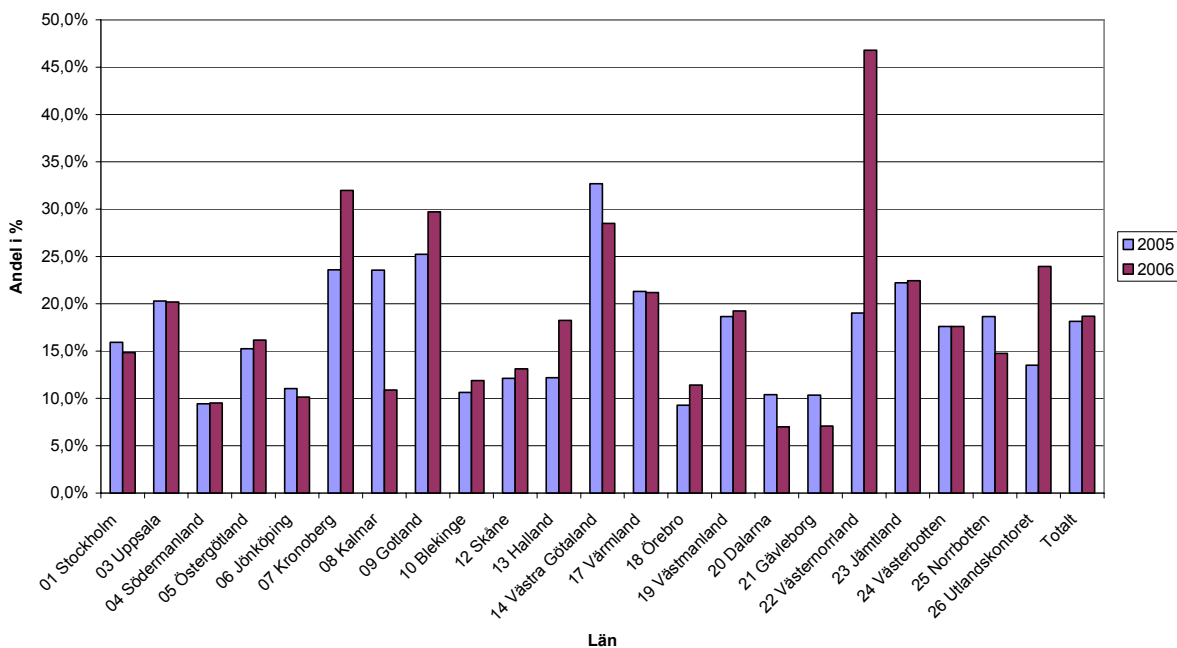
Utlandskontoret har få ärenden jämfört med övriga län vilket kan förklara de stora skillnaderna mellan de två åren med procentenheter mätt

### De tre största diagnosgrupperna samtliga ärenden, procent per länskontor

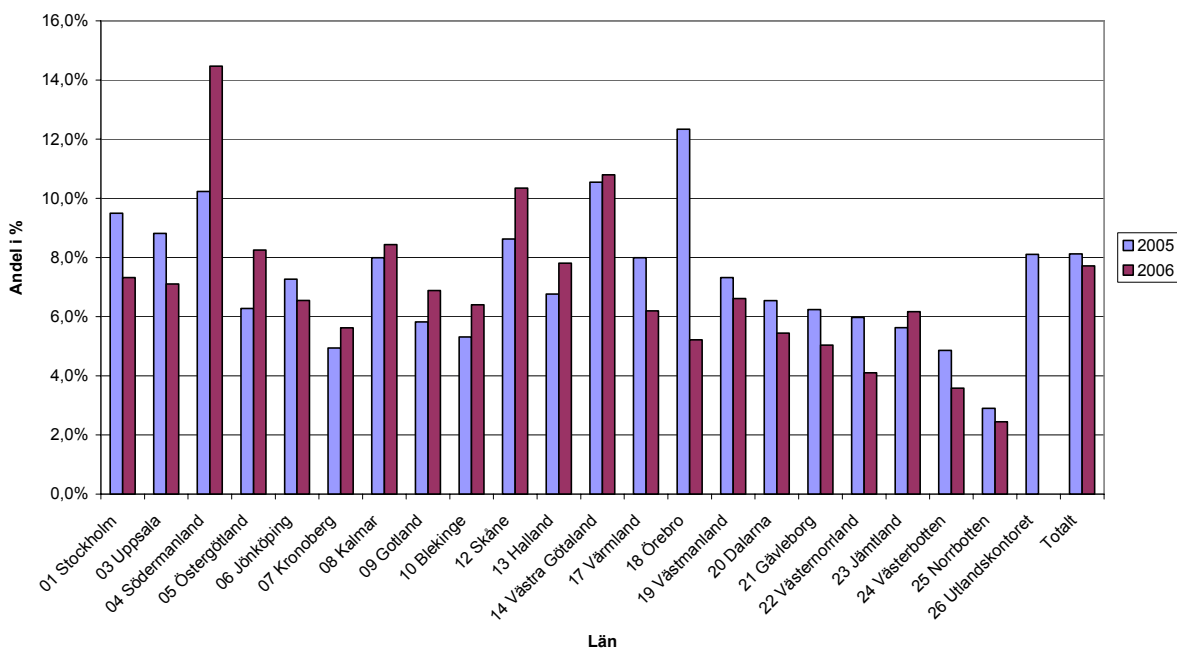
The three most frequent groups of diagnoses, percent by county



Skador, förgiftningar och vissa andra följder av yttre orsaker



Psykiska sjukdomar och syndrom samt beteendestörningar





# De tre största diagnosgrupperna – egenlivräntor på länsnivå

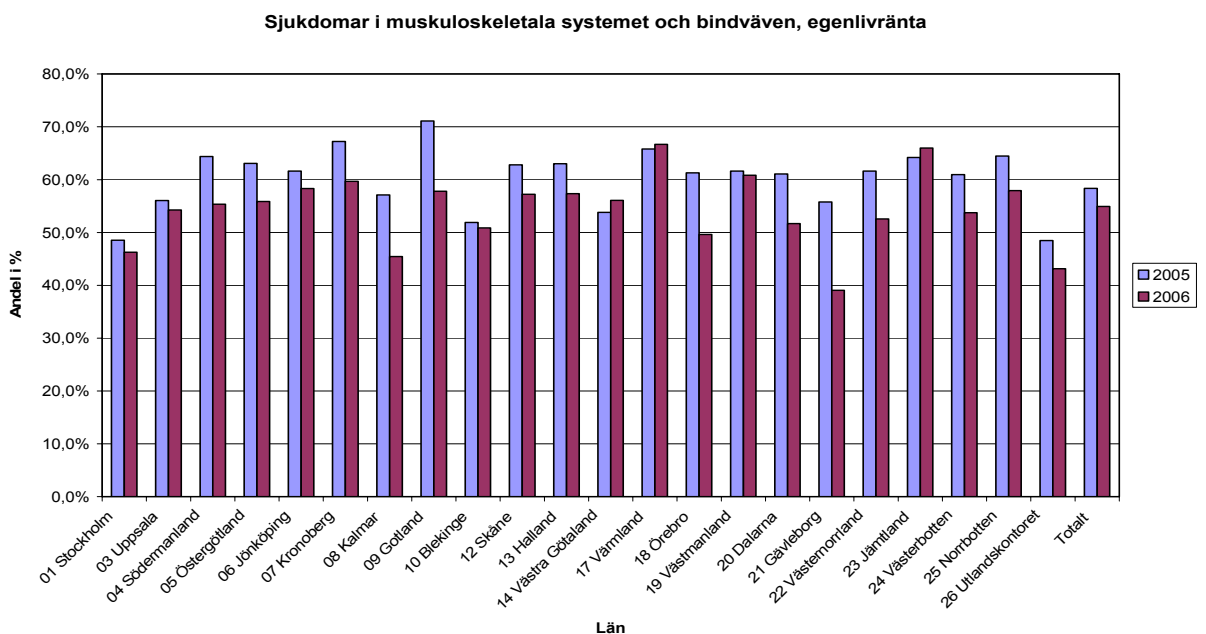
Även när man tittar på den del av ärendena där de försäkrade har ansökt om egenlivränta har gruppen sjukdomar i muskler och bindväv minskat i andel i nästan alla län mellan år 2005 och år 2006. Den högsta andelen år 2005 finner man i Gotlands län med 71 procent, i Kronobergs län med 67 procent och i Värmlands län med 66 procent. År 2006 minskade andelen i de två förstnämnda länen till 58 respektive 60 procent. I Värmlands län ökade i stället andelen med cirka en procentenhet till 67 procent. Övriga län som hade en ökning under perioden var Västra Götaland och Jämtland. Bägge dessa län hade en ökning med cirka 2 procentenheter mellan år 2005 och år 2006.

När det gäller gruppen Skador, förgiftningar och vissa andra följder av yttre orsaker har Västra Götalands län och Västerbottens län den största andelen år 2005 med 18 procent, tätt följd av Norrbottens län med 17 procent. Den största ökningen i procentenheter mellan år 2005 och år 2006 står Utlandskontoret för men då är antalet ärenden få på detta kontor jämfört med övriga län. Bortsett från Utlandskontoret har andelen för Västmanlands län och Kronobergs län stigit mest i procentenheter mätt med cirka 4 procentenheter mellan år 2005 och år 2006.

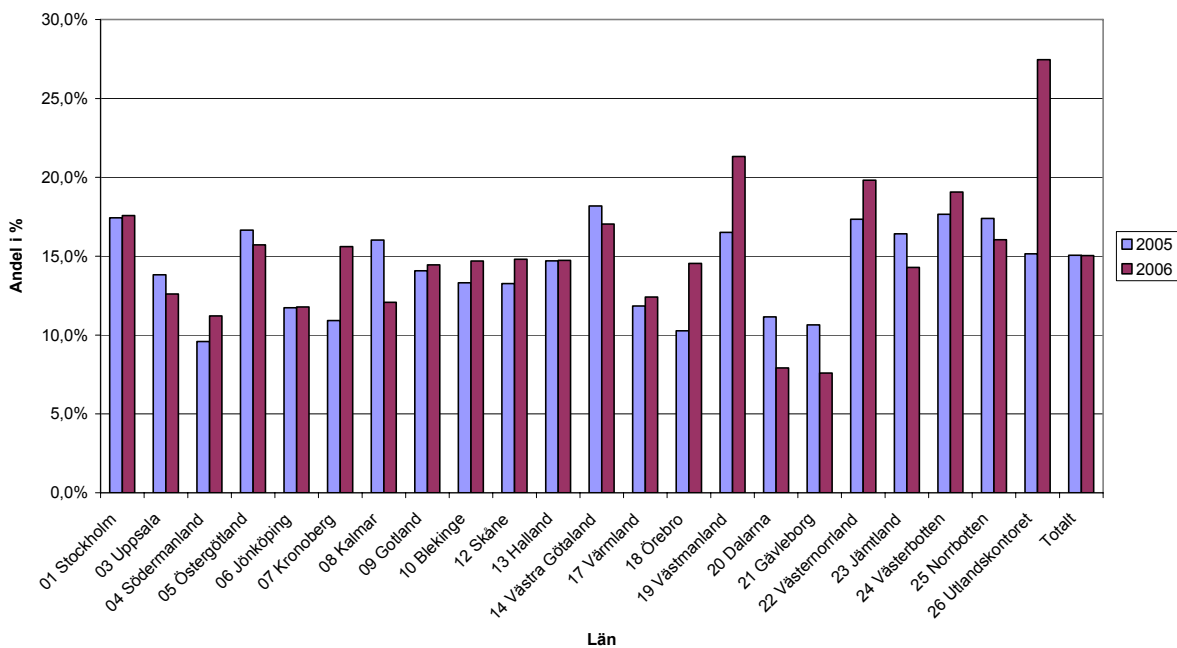
De psykiska sjukdomarnas andel var störst i Örebro län, Västra Götalands län och Södermanlands län under 2005. Minskningen mellan år 2005 och år 2006 var dock stor i Örebro län, från 15 procent till 7 procent. Västra Götalands län minskade marginellt medan Södermanlands län ökade mest under perioden i procentenheter mätt från 14 procent år 2005 till 19 procent år 2006. Östergötlands län ökade med 3 procentenheter från 8 procent till 11 procent. 13 län minskade och 9 län ökade i andel under perioden.

## De tre största diagnosgrupperna för egenlivräntor, procent per länskontor

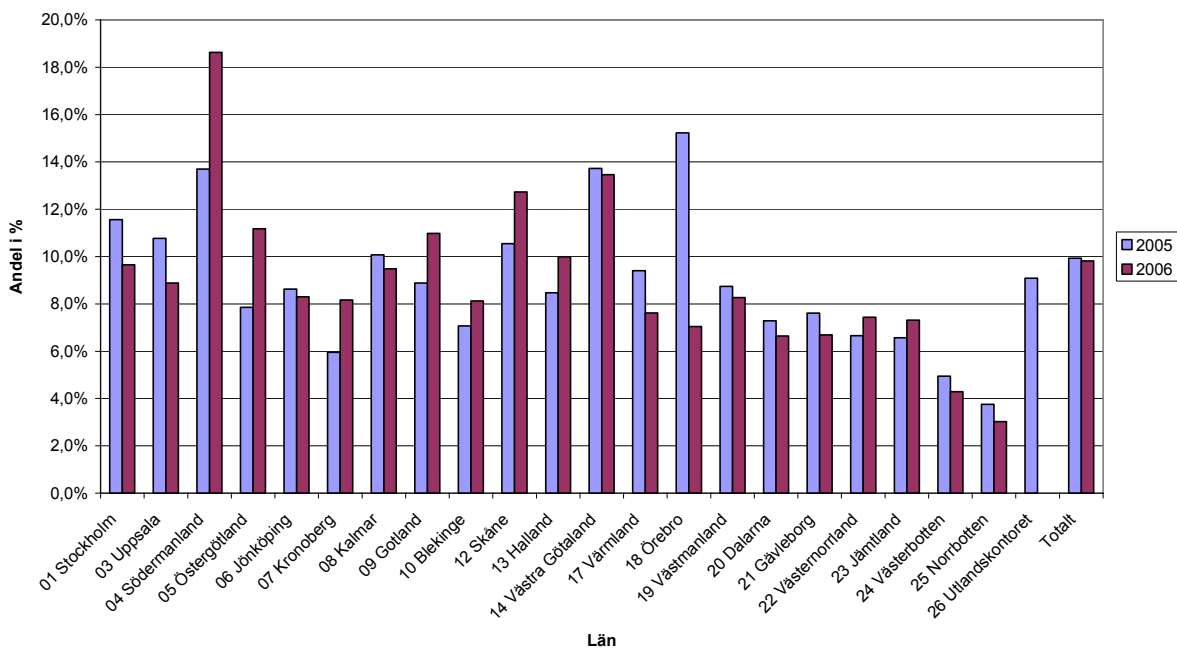
The three most frequent groups of diagnoses regarding persons having applied for work injury annuity, percent by county



Skador, förgiftningar och vissa andra följder av yttre orsaker, egenlivränta



Psykiska sjukdomar och syndrom samt beteendestörningar, egenlivränta



**Följande Statistik har publicerats under år 2007**

- 2007:1 Kundmätning 2007. En mätning av spontana kundmöten i telefon- och besökskundtjänst
- 2007:2 Nybeviljade sjukersättningar/aktivitetsersättningar. Fördelning på län och diagnos, 2006
- 2007:3 Ålderspension. In- och utflöden i pensionssystemet
- 2007:4 Ålderspension. Pensionsunderlag och pensionsbehållning
- 2007:5 Bostadstillägg till pensionärer m.fl. per kommun i december 2006
- 2007:6 Prövade och avslutade arbetsskadeärenden. Fördelning på diagnos och län, 2005–2006