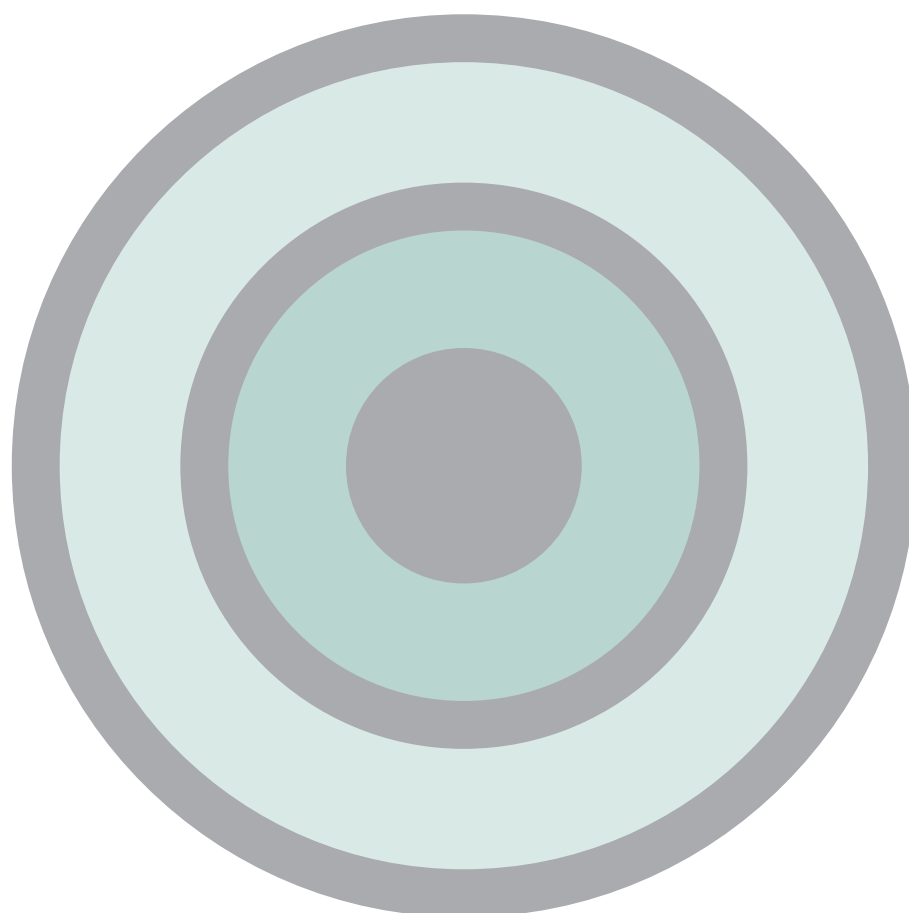


ANALYSERAR

2006:3



Trygg i början

– om samspelet sjukförsäkring, avtalsersättningar och tid
(del 2)

Utgivare Försäkringsdivisionen
Enheten för utvärdering

Upplysningar Katriina Severin
08-786 92 26
katriina.severin@forsakringskassan.se

Kent-Rune Sjöholm
08-786 92 24
kent-rune.sjoholm@forsakringskassan.se

Förord

Vad händer med en persons ekonomi vid långvarig sjukfrånvaro från arbete? Detta visas i denna rapport genom att beskriva några individer med olika ekonomiska och sociala förutsättningar och den långvariga sjukskrivningens påverkan på hans eller hennes hushållsekonomi.

Rapporten är också ett omfattande bakgrundsmaterialet till rapporten ”Trygg i början – om samspelet sjukförsäkring, avtalsersättning och tid (del 1)” Analyserar 2006:2. Den riktar sig till de läsare som i detalj vill följa antagandena, regelverk och hur de individuella typfallen har valts ut.

Kalkylerna visar att sjukdom inte alltid leder till allvarliga ekonomiska avbräck, ibland kan det till och med förefalla ”hushållsekonomiskt” lönsamt att bli sjuk. Den lönsamheten är dock mycket förrädisk eftersom den bara är kortsiktig. Kalkylerna pekar på hur den långtidssjuka med dagens regel-system kan fastna i en farlig fattigdomsfälla – om det blir en reallönetillväxt i samhället. Regelverken medför för några vanliga typfall redan på kort sikt mycket besvärliga ekonomiska konsekvenser för individen och hushållet. En slutsats är att den typ av helhetsfångande kalkyler som rapporten presenterar bör vara väsentliga som underlag i fortsatta diskussioner om utformning och samordning av de olika regelverken.

Författare till rapporten har varit Katriina Severin och Kent-Rune Sjöholm och arbetet har skett i samverkan med Sjukförsäkringsutredningen där speciellt biträdande sekreteraren Hans Olsson har medverkat.

Stockholm i januari 2006

Britt-Marie Anderson
Tf enhetschef för enheten för utvärdering

Innehåll

Sammanfattande slutsatser	5
Trygghet genom försäkring	8
Allmänt om kollektivavtalsförsäkring vid sjukdom.....	9
Försäkring enligt lag vid sjukfrånvaro	10
Försäkringar enligt kollektivavtal vid sjukfrånvaro	11
Hushållets ekonomi vid sjukdom	14
Val av typfall – och deras förutsättningar	14
Resultat av beräkningarna, typfall	16
Aktivitets- och sjukersättningens utveckling på lång sikt	25
Inflationstakten i Sverige under tre decennier, 1974–2004.....	25
Priskompensation med stöd av (pris)basbeloppet	26
Aktivitets- och sjukersättning i relation till reallön hos förvärvsaktiva.....	27
Relativ ställning för inkomster från sjuk- och aktivitetsersättning.....	28
Bilaga 1 Ersättning enligt lag och kollektivavtal under tid med hel sjukpenning	31
Bilaga 2 Ersättning enligt lag och kollektivavtal under tid med hel sjukersättning	34
Bilaga 3 Typfallens resultatsammandrag i relativa tal	36
Bilaga 4 De åtta typfallen i detalj	38
Bilaga 5 Begreppsdefinitioner	39
Förkortningar	41
Referenser	42

Sammanfattande slutsatser

Denna rapport ger en bild av det inkomstskydd som lag och avtal ger vid arbetsoförmåga på grund av sjukdom. Rapporten beskriver samspelet mellan socialförsäkring och försäkring genom kollektivavtal för arbetstagare. Med avtal avses centrala kollektivavtal för medlemmar i de fyra största fackliga centralorganisationerna och motsvarande: LO (privatanställda arbetare), PTK (privatanställda tjänstemän), statsanställda och kommun- och landstingsanställda.

Socialförsäkringarna och avtalsförsäkringarna har olika självrisk. Socialförsäkringarna kompenserar för viss del av inkomstbortfall upp till en årsinkomst på 7,5 prisbasbelopp. Avtalsersättningarna dels höjer denna kompensationsnivå, dels ger de flesta avtal kompensation även för högre inkomster.

Rapporten visar att den som är sjukskriven i högst tre månader och vars månadslön inte överstiger 7,5 prisbasbelopp (år 2005 motsvarande 24 625 kronor) kompenseras sammanlagt med 90 procent av lönebortfallet, bortsett från den inledande sjuklöneperioden, oavsett vilken fackförening personen tillhör. Det innebär 80 procent i sjukpenning och 10 procent i avtalsersättning. Överstiger lönen 24 625 kronor är kompensationen 90 procent även för denna överstigande del, med undantag för medlem i LO-förbund. Sjukförsäkringsavtal inom LO ersätter inte för inkomster över 7,5 prisbasbelopp.

Sträcker sig sjukskrivningen till ett år eller mer och är lönen högst 24 625 kronor är det däremot bra att vara LO-medlem liksom kommun- eller landstingsanställd. Visserligen utbetalas, i detta inkomstskikt och oavsett avtalsgrupp, endast sjukpenning efter det första året men ersättningen är dessförinnan 90 procent av inkomstförlust.

Överstiger däremot lönen 24 625 kronor och sjukskrivningen utsträcker sig till ett år eller mer har offentligtanställda den högsta ersättningen. De kompenseras med minst 80 procent oavsett inkomstens storlek.

Kompensationen under tid med sjukersättning (tidigare förtidspension) för dem med lön på högst 7,5 prisbasbelopp är lika för stora grupper i tre av kollektivavtalen. Privatanställda tjänstemän har något lägre ersättning. Lägre procentuell ersättning har också låginkomstgrupper inom LO och kommun- och landstingsanställda.

Sjukersättning inklusive avtalsersättning är nästan alltid lägre än sjukpenning med tillhörande avtalsersättning. Statsanställda med lön under 7,5 prisbasbelopp får dock något högre ersättning om de byter till sjukersättning efter tre månaders sjukskrivning. Det gäller endast på kort sikt. Sjukersättning halkar med tiden efter eftersom de olika ersättningsformerna är olika värdebeständiga.

Är inkomsten högre har statsanställd den högsta kompensationsnivån. Privatanställda arbetare har inte heller här kompensation för inkomst över 7,5 prisbasbelopp.

Rapporten innehåller beräkningar i åtta typfall. De ska åskådliggöra hushållsekonomiska konsekvenser på två års sikt av lång tids sjukfrånvaro. Typfallen är inte skapade för direkta jämförelser mellan olika kollektivavtal utan representerar främst sig själva.

Typfallen visar att den sammanlagda ersättningen under sjukskrivning är, vid inkomst under 7,5 prisbasbelopp, som väntat lika i de skilda kollektiven, mellan 80 och 89 procent av sjukpenninggrundande inkomst. Att ersättningen inte är 90 procent under första sjukskrivningsåret beror på karensdag och sjuklöneperiod. Ersättningsnivån är lägre vid inkomster över 7,5 prisbasbelopp. De typfall som hade inkomst över denna gräns har en ersättningsnivå under de båda första åren på cirka 80 procent av förvärvsinkomst eftersom högre inkomster ersätts i sjunkande grad.

Disponibel inkomst minskar inte i samma utsträckning. Med utgångspunkt i den disponibla inkomsten vid arbete respektive år (efter skatt och för barnfamiljer transfereringar) minskar det som finns att disponera till först drygt 90 procent och under andra året en bra bit över 80 procent eller mera beroende på arbetstid och familjesituation. Ett av typfallen har inte någon avtalsförsäkring. Då sjunker disponibel inkomst till cirka 75 procent av motsvarande inkomst vid arbete.

Även under de två åren med *sjukersättning* är kompensationsnivån i stort sätt lika i de typfall som arbetar heltid och har inkomst under 7,5 prisbasbelopp. Ersättningen har minskat till cirka 75 procent av arbetsinkomst. För ett typfall har inkomstminskningen bromsats upp på grund av tidigare heltidstjänst. Statsanställd med högre inkomst har tack vare avtalsersättningen högre ersättningsnivå, cirka 80 procent av inkomstförlust. Sjukersättningen för det typfall som inte har något avtalskydd är mindre än 60 procent av tidigare eller tänkt förvärvsinkomst.

Disponibel inkomst ligger åren 2004–2005, för heltidsarbetande typfall, på 79–88 procent jämfört med disponibel inkomst vid arbete.

Skillnaden i kompensationsnivå mellan sjukpenning *efter* det första året och sjukersättning, inklusive avtalsersättningarna, är till att börja med inte stor och skillnaden i disponibel inkomst är till och med mindre. För typpersoner som har inkomst över taket (och har avtalsförsäkring) är det ingen större skillnad ens under första året. Det förefaller därför som om övergång från sjukpenning till sjukersättning inte betyder särskilt mycket ekonomiskt. Det gäller dock bara på kort sikt. Under förutsättning av positiv reallöneutveckling ökar skillnaden med tiden enligt de system de är skapade efter, särskilt sjukersättning inklusive avtalsersättning halkar efter allt mer. Denna ökande skillnad kan ses på två års sikt men systematiken blir ännu tydligare på längre sikt.

Samtliga inkomstslag, lön, sjukpenning och sjukersättning liksom avtalsersättningarna ökar nominellt. Även levnadskostnaderna antas öka år för år. Nivån på sjukersättning och samtidig avtalsersättning är knuten till prisbasbeloppet och de är på så sätt tänkta att följa prisutvecklingen i samhället. Den allmänna prisutvecklingen har dock under en lång följd av år överstigit prisbasbeloppets utveckling. Det innebär att inkomsten halkar efter levnadskostnaderna för dem som har sjukersättning. Sjukpenning inklusive avtalsförsäkring är beräknade att öka med hänsyn till tänkt inkomstutveckling i de

fall sjukpenning utges under längre tid. Det är dock bara förvärvsinkomst som på sikt kan väntas generera ökad ekonomisk standard.

Inkomster från aktivitets- och sjukersättning (och garantipension) revideras årligen med förändringen av prisbasbeloppet. Detta får till följd att om de förvärvsaktiva gruppernas *realinkomster* ökar trendmässigt över en längre tidsperiod, så som skett från mitten av 1990-talet, kommer de icke-förvärvsaktiva gruppernas relativa inkomststandard i förhållande till de förvärvsaktivas att gradvis minska. Vid trendmässigt fallande realinkomster för förvärvsaktiva blir effekten den motsatta.

Trygghet genom försäkring

Socialförsäkringarna ger grundläggande ekonomisk trygghet och omfattar i princip samtliga personer i Sverige. De ger lagstadgad inkomsttrygghet vid sjukdom, funktionshinder, föräldraskap och ålderdom.

Ett kompletterande trygghetssystem är de kollektivavtal som finns på den svenska arbetsmarknaden. Kollektivavtalen är anställningsrelaterade och innehåller överenskommelser om löner och andra anställningsvillkor. Till dem hör avtalsförsäkringar.

Socialförsäkringarna och avtalsförsäkringarna har olika självrisk. Socialförsäkringarna har en övre gräns för den inkomst som ersätts medan huvudparten av avtalsförsäkringarna lämnar kompensation även för inkomster över denna gräns. Olika basbelopp bestämmer storleken på många av ersättningsbeloppen som gäller så väl i den allmänna försäkringen som i avtalsförsäkringarna.

I denna rapport beskrivs huvuddragen i det inkomstskydd som lag och avtal ger vid frånvaro på grund av sjukdom¹. Med avtal avses centrala kollektivavtal avseende ersättning vid arbetsoförmåga². För att åskådliggöra hur socialförsäkringen och avtalsförsäkringarna samverkar och vilka hushålls-ekonomiska konsekvenser det får i olika situationer har ett antal typfall skapats. Beskrivningen utgår från de regelverk som gällde i juni 2005 eller tidigare – liksom de hushållsekonomiska bedömningar som Konsumentverket gjorde i juni 2005. Tabellerna i bilaga 1 och bilaga 2 visar exempel på den sammanlagda ersättningens storlek på ett annat sätt. Där jämförs ersättningen dels vid olika nivåer av inkomst dels enligt olika centrala avtal. Slutligen ges dessutom en bild av hur sjukersättningen kompenserar för inkomstbortfall på lång sikt.

¹ Exklusive ersättning särskild för arbetsskada.

² Tillhörande medlems-, grupp- eller tillvals-försäkringar behandlas inte.

Allmänt om kollektivavtalsförsäkring vid sjukdom

På den svenska arbetsmarknaden finns cirka 4,2 miljoner förvärvsarbetande varav cirka 3,8 miljoner är löntagare. Av löntagarna arbetar omkring 90 procent på arbetsplatser som har kollektivavtal och cirka 80 procent av samtliga löntagare är fackligt anslutna.

Denna rapport omfattar kollektivavtal för medlemmar i de fyra största fackliga centralorganisationerna och motsvarande, nämligen LO för privatanställda arbetare, PTK för privatanställda tjänstemän, förbundsorganisation för statsanställda respektive kommun- och landstingsanställda. Sammanlagt omfattar dessa organisationer en mycket stor del av de yrkesverksamma. Alla anställda hos en arbetsgivare som har kollektivavtal är automatiskt försäkrade enligt detta avtal, alltså inte bara fackliga medlemmar.

Premier för kollektivavtalsförsäkringar förhandlas i avtal med respektive arbetsgivarorganisation och betalas in av arbetsgivaren.

Ersättningarna från de olika sjukförsäkringarna är skattepliktiga.

Eftersom avtalsförsäkringarna oftast kompletterar socialförsäkringarna sammanfaller förutsättningarna för ersättning i stor utsträckning. Försäkringskassan fastställer den försäkringsgrundande inkomsten som gäller i den allmänna försäkringen. För avtalsförsäkringarna gäller inkomstbegrepp som pensionsunderlag, pensionsmedförande lön och liknande. Försäkringskassan fastställer för sin del graden av arbetsoförmåga och därmed också om ersättning kan utbetalas, ersättningens omfattning liksom hur länge den ska utbetalas. Dessa förutsättningar gäller med få undantag också avtalsförsäkringar.

Samordning mellan olika ersättningar har central betydelse. Den har till syfte att hindra att flera försäkringsgivare eller arbetsgivare ersätter samma inkomstbortfall, samma kostnader och liknande. Vid samordningen tas hänsyn till ersättningar enligt lag, övriga försäkringar enligt kollektivavtal, kompensation från stat, kommun, andra försäkringar, arbetsgivare med mera. Exempelvis får sammanlagd ersättning för inkomstbortfall vid sjukdom inte överstiga 90 procent. Grundtanken är att det ska löna sig att arbeta. Samordning kan även ske retroaktivt.

Försäkring enligt lag vid sjukfrånvaro

Vid arbetsförmåga på grund av sjukdom betalar arbetsgivaren sjuklön enligt lag under dag 2–14 i sjukperioden. Första sjukdagen är karensdag. Sjuklönen ska täcka 80 procent av inkomstbortfallet.

Från och med dag 15 kan man få sjukpenning från Försäkringskassan. Även den motsvarar 80 procent av inkomstbortfallet – upp till högsta sjukpenninggrundande inkomst på 7,5 prisbasbelopp. Blir sjukfrånvaron långvarig prövas i stället om man ska ha aktivitets- eller sjukersättning, som är högst 64 procent av den tidigare sjukpenninggrundande inkomsten (SGI). Dessa ersättningar utbetalas längst till och med 64 års ålder.

Försäkringar enligt kollektivavtal vid sjukfrånvaro

Efter lagstadgad sjuklöneperiod betalar arbetsgivaren enligt samtliga kollektivavtal sjuklön/-ersättning från och med dag 15 i sjukpenningperioden. Ersättning utges enligt Allmänna bestämmelser, AB, eller enligt nedanstående försäkringar.

- Avtalsgruppsjukförsäkring (AGS) för privatanställda arbetare inom LO.
- AGS-KL för kommun- och landstingsanställda.
- Sjukpension i ITP-planen för privattjänstemän inom PTK.
- Löneavtalet ALFA respektive pensionsavtalet PA 03 för statligt anställda.

Följande tabell visar sammanlagd ersättning under tid med sjukpenning.

Sammanlagd ersättning under sjukpenningtid, i procent av inkomsskikt

Ersättning enligt lag och enligt kollektivavtal vid hel arbetsförmåga						
Medlemskategori	Inkomst i intervall	Dag 1	Dag 2–14	Dag 15–90	Dag 91–360	Dag 361–
Privat-anställda arbetare	–7,5 prisbasbelopp	Karensdag	Sjuklön enligt lag	Sjukpenning +12,5 % av sjukpenning	Sjukpenning +12,5 % av sjukpenning	Sjukpenning
Privat-anställda tjänstemän	–7,5 prisbasbelopp	Karensdag	Sjuklön enligt lag	Sjukpenning +10 %	Sjukpenning	Sjukpenning
	7,5 pbb–20 inkomstbasbelopp	Karensdag	Sjuklön enligt lag	90 %	65 %	65 %
	20–30 inkomstbasbelopp	Karensdag	Sjuklön enligt lag	90 %	32,5 %	32,5 %
Stats-anställda	–7,5 prisbasbelopp	Karensdag	Sjuklön enligt lag	Sjukpenning +10 %	Sjukpenning	Sjukpenning
	7,5–prisbasbelopp	Karensdag	Sjuklön enligt lag	90 %	80 %	80 %
Kommun- och landstings-anställda	–7,5 prisbasbelopp	Karensdag	Sjuklön enligt lag	Sjukpenning +12,5 % av sjukpenning	Sjukpenning +12,5 % av sjukpenning	Sjukpenning
	7,5–prisbasbelopp	Karensdag	Sjuklön enligt lag	90 %	80 %	80 %

Not. Vid sjukpenningnivån 80 % motsvarar 12,5 procent av sjukpenning 10 procent av sjukpenninggrundande inkomst.

Not. PTK-medlemmar har ingen övre inkomstgräns under de första 90 dagarna.

För alla grupper gäller att ersättning enligt kollektivavtal lämnas från och med dag 15 i sjukpenningperioden. Till och med dag 90 motsvarar ersättningen tillsammans med sjukpenning 90 procent av inkomstbortfallet oavsett inkomstens storlek, dock inte för privatanställda arbetare som inte ersätts alls för inkomster över 7,5 prisbasbelopp.

Privatanställda arbetare får kompensation på 90 procent av inkomstbortfallet (av inkomst upp till tak) av sjukpenning och avtalsförsäkringar under det första året. Därefter utbetalas endast sjukpenning.

Statsanställda har en sammanlagd kompensationsnivå på 90 procent oavsett inkomstens storlek under de tre första månaderna, bortsett från sjuklöneperioden. Därefter kompenseras 80 procent av samma obegränsade inkomst utan annat villkor framöver än att sjukpenning betalas ut.

Även anställda i kommuner och landsting får kompensation på 90 procent under de tre första månaderna, oavsett inkomstens storlek. Under resten av det första året kompenseras 90 procent av inkomst upp till 7,5 prisbasbelopp och 80 procent av lönedelar över det. Efter dag 360 är ersättningsnivån 80 procent av förvärvsinkomsten.

Privatanställda tjänstemän har den mest differentierade ersättningen under tiden med sjukpenning. De har såväl övre som mellangränser för förmånsgrundande inkomst då räknad i inkomstbasbelopp (som är högre än prisbasbelopp). Under de tre första månaderna är kompensationsnivån, som för andra grupper, 90 procent av inkomstförlust. För tid därefter kompenseras inkomst under 7,5 prisbasbelopp med 80 procent, inkomst mellan 7,5 prisbasbelopp och 20 inkomstbasbelopp med 65 procent och inkomst mellan 20 och 30 inkomstbasbelopp med 32,5 procent, så länge sjukpenning betalas ut.

Sammantaget har *privatanställda arbetare samt kommun- och landstingsanställda* den högsta procentuella ersättningsnivån under det första året för arbetstagare med inkomster upp till 7,5 prisbasbelopp.

Kommun- och landstingsanställda har – tillsammans med *statsanställda* – den högsta kompensationsnivån även vid höga inkomster. Efter dag 90 är nivån aldrig lägre än 80 procent av den inkomst som ligger till grund för ersättningen. Vid inkomster under 7,5 prisbasbelopp kompenseras däremot inte avtalet för statsanställda för inkomstbortfall efter dag 90.

Inte heller *privatanställda tjänstemän* kompenseras för lönedelar under 7,5 prisbasbelopp efter dag 90. I övrigt ges kompensation för inkomster upp till 30 inkomstbasbelopp. Kompensationsnivån är vid dessa högre inkomster efter de tre första månaderna ändå inte så hög som för offentliganställda.

Skillnaderna i ersättningsgrad mellan de olika avtalsområdena ökar med stigande inkomst. Olikheterna innebär att avtalen för offentliganställda och privattjänstemän ger ersättning även efter det första året om än i olika grad – vid inkomster över 7,5 prisbasbelopp. Privatanställda arbetare däremot kompenseras inte för inkomst över 7,5 prisbasbelopp.

Tabellerna i bilaga 1 visar den sammanlagda ersättningen vid olika inkomst enligt de fyra centrala avtalen. Ersättningen visas i kronor och i procent av tidigare inkomst.

Ersättning enligt kollektivavtal ges också som komplement till aktivitets- och sjukersättning. Den utges som månadsersättning och är i regel beräknad med utgångspunkt i inkomstens storlek vid insjuknandet.

Ersättning under tid med aktivitets- och sjukersättning. Ersättningens storlek i procent av olika inkomstskikt

Ersättning enligt lag och enligt kollektivavtal vid hel arbetsförmåga

Inkomst i prisbasbelopp	Sjukersättning och avtalsersättning i procent av vidstående lönedelar			
	Medlemskategori			
	Privatanställda arbetare	Privatanställda tjänstemän ^a	Statsanställda ^c	Kommun- och landstingsanställda
-7,5	Sjukersättning +1-16 %	Sjukersättning +15 %	Sjukersättning +21 %	Sjukersättning +1-16 %
7,5-20	-	65 % ^b	81 %	65 %
20-30	-	32,5 % ^b	40,5 %	32,5 %

^a Sjukpension från ITP-planen utges tidigast från och med dag 91 i sjukperioden. Ersättning enligt avtal baseras på pensionsmedförande lön. Den kan sägas motsvara förvärvsinkomst i vanlig mening.

^b 20 respektive 30 inkomstbasbelopp i stället för prisbasbelopp.

^c Ersättning enligt avtal baseras på pensionsunderlag. Pensionsunderlag är i princip genomsnitt av de fem senaste årens lön och motsvarande, uppräknad med prisbasbeloppets utveckling.

Aktivitets- och sjukersättningen utgör som mest 64 procent av antagandeinkomst. Antagandeinkomsten, som inte överstiger 7,5 prisbasbelopp, beräknas med hänsyn till inflation och med hänsyn till de tre bästa av de 5-8 senaste årens inkomst. Ju yngre person desto fler år tar man hänsyn till.

Upp till en sjukpenninggrundande inkomst på 7,5 prisbasbelopp är den sammanlagda ersättningen enligt lag och avtal relativt lika mellan kollektiven och ligger på 76-78 procent av inkomsten. För statsanställda ligger dock ersättningsnivån straxt över 80 procent. En annan skillnad finns i ersättning till privatanställda arbetare samt kommun- och landstingsanställda med låg inkomst. Avtalet ger 1-16 procent av inkomsten och är konstruerat så att de som har lägst inkomst också har lägst procentuell ersättning.

Statsanställda har i alla inkomstskikt den högsta ersättningen enligt avtal. Ersättningen baseras dock på en genomsnittsinkomst över fem år, vilket är en nackdel om man har haft stigande inkomstkurva.

Tabellen i bilaga 2 visar den sammanlagda ersättningen vid olika inkomster enligt de fyra avtalen. Ersättningen visas i kronor och som andel av antagandeinkomst respektive inkomst vid insjuknandetidpunkten år 2005.

Hushållets ekonomi vid sjukdom

Följande åtta typfall har gjorts för att illustrera hur avtalsförsäkringarna tillsammans med socialförsäkringarna bidrar till försörjning när personen i ena fallet är långtidssjukskriven och i andra fallet har hel sjukersättning jämfört med situationen att personen i stället hade kunnat fortsätta arbeta.

Val av typfall – och deras förutsättningar

Fall nr	Medlemskategori	Yrke	Hushållsdata	Arbetstid
1	Privatanställda arbetare	Svetsare	Gift, 60 år	Heltid
2	Privatanställda arbetare	Städare	Ensamstående, 38 år. Två umgängesbarn	Heltid
3	Kommun- och landstingsanställda	Sjukvårdsbiträde	Ensamstående, 55 år	Heltid
4	Kommun- och landstingsanställda	Sjukvårdsbiträde	Ensamstående, 31 år. Två små barn	3/4-tid sedan år 1995
4A	Kommun- och landstingsanställda	Sjukvårdsbiträde	Ensamstående, 31 år. Två små barn	3/4-tid sedan år 2001
5	Statsanställda	Chef	Gift, 50 år. Tre skolbarn	Heltid
6	Privatanställda tjänstemän	Journalist	Ensamstående, 43 år	Heltid
6A	Frilans	Journalist	Ensamstående, 43 år	Heltid

Typfallen är valda dels från Försäkringskassans sjukfallsstatistik över vanligt förekommande yrkeskategorier (industriarbetare och vårdpersonal), dels från ett medelstort medlemsförbund inom PTK med ett i bland kanske stressande yrke (journalist). Statstjänstemannen är vald för att åskådliggöra försäkringsvillkor för högavlönade med statligt avtal. Alla typpersoner har vanlig inkomst i vart och ett av medlemsförbunden.

Personerna är inte valda för att jämföra försäkringsvillkoren i olika avtal, i så fall hade de gjorts identiska. (Den jämförelsen kan bättre göras i bilagorna 1 och 2.) Avsikten är att visa hur ersättningen och hushållsekonomi ser ut och förändras i olika livssituationer, först under ett par intilliggande år och därefter, i kapitel Ersättningsnivåns utveckling på lång sikt, mera övergripande under en längre period.

Tre av typfallen arbetar som sjukvårdsbiträde och tillhör Kommunal. En är ensamstående med redan vuxna barn, de andra två är ensamstående med två mindre barn hemma, båda arbetar deltid men har gjort så olika länge. En fjärde person är ensamstående med två umgängesbarn, arbetar som lokalvårdare och tillhör ett LO-förbund. Den femte personen är metallarbetare, har vuxna barn, är gift och tillhör också LO. En sjätte person är statstjänsteman, har tre skolbarn och är gift. De återstående två personerna är båda journalister, ensamstående utan barn. En av dem tillhör PTK, den andra har en arbetsplats som inte omfattas alls av kollektivavtal.

Individens ekonomiska standard skiljer sig åt av många olika skäl. För att kunna låta inkomsten – och familjesituationen – ha tydlig betydelse i typfallsberäkningarna har hushålls- och andra utgifter hållits så lika som möjligt och rimligt. Av denna anledning bor samtliga typfallspersoner i hyreslägenhet i närförort till Stockholm. Av samma skäl är samtliga personer också tänkta att kunna använda kollektivtrafik för arbets- och andra resor. Alla har också två korta sjukfrånvaroperioder under de år de förvärvsarbetar.

Beräkningarna har gjorts i löpande penningvärde och utgår från gällande regler och (i juni 2005) kända regeländringar. Det innebär bland annat att sjukpenning och samtidig avtalsersättning som ges en längre tid har beräknats öka i takt med en trolig löneutveckling³. Uppgift om lön för åren 2004–2005 har med ett undantag hämtats från respektive fackförbund. Sjukersättningen räknas om med prisbasbeloppets utveckling. Också den avtalsersättning som utges samtidigt med sjukersättning ökar med prisbasbeloppet.

Kostnaderna för hem och hushåll följer Konsumentverkets beräkningar avseende år 2004 och en underhandsprognos för 2005. Beräkningarna innebär inte minimivå, men medger ingen lyx. Man ska klara sig även på längre sikt. Dator och kabel-tv ingår inte. Däremot ingår *en* mobiltelefon. Viktigt i sammanhanget är också att beräkningarna förutsätter att man inte har några handikapp eller sjukdomar som innebär extra utgifter för till exempel mediciner eller andra hjälpmedel.

Bilkostnad har beräknats med hjälp av Konsumentverkets uppgift för år 2004 och utgift för kollektivresor är aktuella priser.

Gift person antas bidra med hälften av för hushållet gemensamma utgifter. Den som har umgängesbarn antas bo i en större lägenhet än vad som behövs som ensamstående. Här antas också högre utgifter inte bara för mat utan även för fritid och vissa förbrukningsvaror.

I typexemplen har levnadskostnaderna antagits minska när man blir sjukskrivnen och har varit det en tid liksom när man har sjukersättning. För att underlätta jämförelser har minskningen, som tidigare nämnts, gjorts relativt sett lika stor för varje typperson. Det vill säga: kostnaden för typpersonens egna kläder och skor minskar med 10 procent under första sjukskrivningsåret och med ytterligare 10 procent under det andra året. Också under tid med sjukersättning motsvarar kostnadsminskningen 20 procent av kostnaden om personen hade arbetat. Kostnaden för hygien, till exempel frisörbesök, antas minska med 10 procent när man inte längre arbetar. Också matkostnaden minskar, men bara för dem som äter/skulle ha ätit restauranglunch i stället för medhavd lunch under arbetsdagen. Övriga hushållsutgifter hålls oförändrade.

Inga utgifter har beräknats öka trots att det är rimligt att fritiden kostar mer och att vissa förbrukningsartiklar, till exempel hushållsel och telefon, används mer när man tillbringar mer tid hemma.

Utgifterna för barn minskar inte. Fyra av typfallen har bil – och behåller den – men även dessa använder ändå kollektivtrafiken för arbetsresor. Tre av dem väljer att ha lägre kollektivresekostnader när de inte längre arbetar ge-

³ Sjukpenningen har genomgående räknats som 80 procent av sjukpenninggrundande inkomst. Hänsyn har inte tagits till att den under 18 månader åren 2003–2004 var 77,6 procent.

nom att inte fortsätta köpa terminkort. De som inte har bil behåller sitt terminkort. Samtliga personer får pensionärsrabatt hos lokaltrafiken när de beviljats sjukersättning.

Samtliga fortsätter att betala sin fackföreningsavgift så länge de är sjukskrivna men inte när de har sjukersättning. De föräldrar som har hemmavårande barn har inkomstförstärkning av barnbidrag, underhållsbidrag och bostadsbidrag. Barnbidrag och underhållsbidrag utbetalas med oförändrade belopp samtliga år, i samtliga situationer. Bostadsbidraget ökar, dels först vid sjukskrivning och ytterligare vid sjukersättning, och dels varje år. Föräldern med umgängesbarn har under tid med sjukpenning respektive sjukersättning tillräckligt låg inkomst för att få bostadsbidrag. Samtidigt betalar han i alla situationer 1 173 kronor per barn och månad⁴ i underhållsbidrag till den andra föräldern. Generellt antogs typpersonerna också ha råd att bo kvar i sin lägenhet. Det visade sig dock inte stämma för föräldern med umgängesbarn.

Vad olika inkomster består av och vad som ingår i beräknade utgifter finns sammanställt i bilaga 4. Där återfinns typfallen i tabellform. Metoden är att jämföra familjeekonomin under ett och samma år med avseende på skillnaden i att ha lön, sjukpenning eller sjukersättning. I exemplen med sjukersättning har personerna antagits vara sjukskrivna ett år innan sjukersättning beviljats. Resultaten visas som genomsnitt per månad. Observera att syftet med typfallen enbart är att kunna göra jämförelser *inom* varje typfall: vad händer när man är sjuk? Tabellerna i bilaga 1 och 2 (som inte är baserade på typfall) är däremot gjorda för jämförelser inte bara av inkomst utan också av olika fackföreningstillhörighet.

Resultat av beräkningarna, typfall

Följande tabell är en kort sammanställning över efterföljande typfall. I bilaga 3 finns motsvarande sammanställningar som visar de olika beloppen som andel av inkomst respektive disponibel inkomst vid arbete.

⁴ Maximibeloppet i Försäkringskassans underhållsstödssystem t.o.m. år 2005.

Resultatsammandrag för de åtta typfallen

För varje typfall jämförs tre hushållsekonomiska situationer: dels vid normalt arbete under de två åren, dels vid heltidssjukskrivning under de två åren och dels vid sjukersättning (förtidspension) under de två åren. Sjukersättning föregicks av ett års sjukskrivning.

1. Svetsare	2. Städare	3. Sjukvårdsbiträde	4A. Sjukvårdsbiträde
Tillhör LO. Heltid	Tillhör LO. Heltid	Kommunanställd	Kommunanställd
Gift.	Ensamstående	Heltid	3/4-tid fr.o.m 2001
	Två umgängesbarn	Ensamstående	Ensamstående
			Två barn hemma

Normalt arbete	År 2004	År 2005	År 2004	År 2005	År 2004	År 2005	År 2004	År 2005
Månadslön före skatt	20879	21401	20497	21030	17819	18329	13364	13747
Disponibel inkomst	14324	14889	14088	14598	12385	12887	15940	16343
Levnadskostn (=Utg 1+2)	9859	10038	13657	13749	9052	9181	14072	14091
Kvar att disponera/mån	4465	4851	431	849	3333	3706	1868	2251

Heltidssjukskrivning	År 2004	År 2005	År 2004	År 2005	År 2004	År 2005	År 2004	År 2005
Sjukpening/mån före skatt	16658	17121	16353	16824	14216	14663	10662	10997
Avtalsförs/mån före skatt	1939	0	1904	0	1655	0	1241	0
Disponibel inkomst	13026	12213	13087	12704	11251	10619	15375	15236
Levnadskostn (=Utg 1+2)	8148	8271	13583	13629	8976	9058	13802	13753
Kvar att disponera/mån	4877	3941	-496	-925	2275	1561	1573	1483

Förtidspension	År 2004	År 2005	År 2004	År 2005	År 2004	År 2005	År 2004	År 2005
Sjukersättn/mån före skatt	13122	13155	12708	12740	11155	11183	10539	10566
Avtalsförs/mån före skatt	3050	3050	2988	2988	2724	2724	2078	2078
Disponibel inkomst	11644	11708	12149	12306	10136	10195	15855	16041
Levnadskostn (=Utg 1+2)	7774	7946	13060	13155	8393	8525	13317	13318
Kvar att disponera/mån	3870	3762	-911	-849	1743	1670	2538	2723

4. Sjukvårdsbiträde	5. Chef	6. Journalist	6A. Journalist
Kommunanställd	Statsanställd	Tillhör PTK. Heltid	Frilans. Heltid
3/4-tid fr.o.m 1995	Heltid, Gift	Ensamstående	Ensamstående
Ensamstående	Tre barn hemma		
Två barn hemma			

Normalt arbete	År 2004	År 2005	År 2004	År 2005	År 2004	År 2005	År 2004	År 2005
Månadslön före skatt	13364	13747	36668	37768	26528	27270	26528	27270
Disponibel inkomst	15940	16343	24406	25218	17930	18482	17930	18482
Levnadskostn (=Utg 1+2)	14072	14091	17132	17738	13988	14366	13770	14148
Kvar att disponera/mån	1868	2251	7274	7480	3942	4115	4160	4333

Heltidssjukskrivning	År 2004	År 2005	År 2004	År 2005	År 2004	År 2005	År 2004	År 2005
Sjukpening/mån före skatt	10662	10997	20127	19700	19682	19700	19682	19700
Avtalsförs/mån före skatt	1241	0	9820	10514	1761	1720	0	0
Disponibel inkomst	15375	15236	21311	21606	14808	14982	13719	13922
Levnadskostn (=Utg 1+2)	13802	13753	16111	16651	12192	12514	11974	12296
Kvar att disponera/mån	1573	1483	5200	4955	2616	2468	1745	1626

Förtidspension	År 2004	År 2005	År 2004	År 2005	År 2004	År 2005	År 2004	År 2005
Sjukersättn/mån före skatt	8301	8322	15720	15760	15720	15760	15720	15760
Avtalsförs/mån före skatt	2078	2078	13929	13965	4903	4915	0	0
Disponibel inkomst	14850	15031	21360	21549	14527	14643	11329	11433
Levnadskostn (=Utg 1+2)	13317	13318	15623	16212	11899	12271	11899	12271
Kvar att disponera/mån	1533	1713	5737	5337	2627	2372	-570	-838

Typfall 1

Svetsaren har år 2004 en månadslön på 20 879 kronor. Efter avdrag för inkomstskatt och två korta sjukperioder är den disponibla inkomsten 14 324 kronor. Han är gift och delar hushållsutgifter liksom bilkostnaden med sin maka. Arbetsresorna sker med kollektivtrafik. När väl de gemensamma och de personliga utgifterna är betalda har han 4 465 kronor per månad kvar att använda för olika ändamål.

År 2005 ökar lönen till 21 401 kronor. Sänkt inkomstskatt gör att den disponibla inkomsten ökar även relativt. Utgiftsposterna är de samma som år 2004 liksom konsumtionsvolymen. Lägenhetshyran och bilkostnaden har höjts medan matpriserna har sjunkit, likaså priser för vissa förbrukningsva-

ror, till exempel kläder. Sammantaget medför detta höjd ekonomisk standard, det som finns kvar att disponera ökar till 4 851 kronor per månad.

Är svetsaren i stället *sjukskriven* hela år 2004 sjunker inkomsten före skatt till 89 procent av lönen, med hänsyn även till avtalsförsäkringen. En del av levnadskostnaderna minskar också. Han äter lunch hemma och därmed minskar matkostnaden med nära 1 200 kronor per månad. Kostnaderna för kollektivresor minskar eftersom arbetsresorna faller bort. Utgifter för kläder och skor och hygien, till exempel hårklippning, antas minska med tio procent. Allt som allt har utgifterna minskat mer än inkomsterna och det finns 4 877 kronor kvar efter de fasta utgifterna. Det är 412 kronor mer per månad att disponera än om han i stället hade arbetat och haft lön.

Under andra året med sjukpenning är bilden dock en annan. Som tillhörande Metallindustriarbetareförbundet har han inte avtalsförsäkring efter första sjukskrivningsåret. Det minskar inkomsten före skatt med nära 2 000 kronor per månad. Den disponibla inkomsten minskar till 12 213 kronor per månad eller 82 procent av disponibel inkomst om han hade arbetat. Att disponibel inkomst inte minskar till sjukpenningnivån 80 procent beror på lägre inkomstskatt. Utgifter för kläder, skor, hygien och vissa andra förbrukningsvaror minskar med ytterligare tio procent. Samtidigt ökar ju hyra och bilkostnad på grund av hyreshöjning respektive högre pris på bensin. Trots minskad konsumtion medför lägre inkomst att metallarbetarens konsumtionsutrymme minskar med drygt 900 kronor per månad jämfört såväl med inkomst av arbete samma år och som med första sjukpenningåret.

Svetsaren har under första året, 2004, med *sjukersättning* (efter ett års sjukskrivning) sammanlagd ersättning motsvarande 77,5 procent av den lön han skulle ha haft om han hade arbetat och på motsvarande sätt 81,3 procent av disponibel inkomst. Sjukersättning beskattas enligt en lägre skattesats.

På samma sätt som under sjukskrivningstid minskar vissa utgifter på grund av minskad konsumtion. Utgift för kläder och skor minskar med 20 procent jämfört med inköp när han arbetar. Kostnaden för mat, hygien och vissa förbrukningsartiklar minskar på samma sätt som vid sjukskrivning. Resekostnaderna minskar tack vare pensionärsrabatt. Sjukersättning innebär i regel att man förlorar sin anställning och betalar därför inte längre avgift till fackföreningen. Under år 2004 har metallarbetaren varje månad 3 870 kronor kvar att disponera efter fasta utgifter. Det är 595 kronor mindre än vad som hade blivit kvar efter lön samma år.

Under år 2005 uppgår sjukersättning inklusive avtalsersättning till 75,7 procent av tänkt lön. Disponibel inkomst uppgår till 78,6 procent av motsvarande inkomst av lön, en minskning med 108 kronor per månad jämfört med året före. Eftersom levnadskostnaderna inte minskar längre utan tvärtom ökar lite grand trots oförändrad konsumtion utgör de så småningom en allt större andel av inkomsten. Fortfarande har dock metallarbetaren kvar 3 762 kronor att disponera varje månad. Att han delar levnadskostnader med annan vuxen innebär relativt stort konsumtionsutrymme såväl under sjukskrivning som när den övergått till sjukersättning. I själva verket får inget annat typfall behålla så stor andel av sin inkomst.

Typfall 2

Samma ersättningsvillkor gäller för städaren som också tillhör ett LO-förbund. Utfallet är dock ett annat. En umgängesförälder har naturligtvis kostnader på grund av barnen. Man har rum för barnen, betalar underhållsbidrag, har lite högre mat- och fritidskostnader och liknande. Samboendet med barnen har i det här typfallet beräknats till tre månader om året. Det medför att föräldrarnas mat- och fritidskostnader har ökat med 25 procent av vad som beräknas som kostnader för två barn under ett helt år. Likaså inkluderar kostnaderna tio procent av barns kostnader för kläder/skor och hygien. Även möbler och liknande samt tidningar, telefon och vissa andra förbrukningsvaror har beräknats till högre belopp än för ensamstående vuxen. Principen för beräkningarna är den samma som beskrivs i inledningen till detta kapitel. Det underhållsbidrag som typpersonen betalar till den andra föräldern är 2 346 kronor per månad.

Städarens lön är 20 497 kronor per månad år 2004. Efter skatt och avdrag för korta sjukperioder är den disponibla inkomsten 14 088 kronor. Denna inkomst räcker nätt och jämnt till utgifterna. När de fasta kostnaderna är betalda har familjen 431 kronor per månad kvar till oförutsedda utgifter. År 2005 har högre lön och lägre skatt ökat den disponibla inkomsten till 14 598 kronor. Levnadskostnaderna har ökat något på grund av högre hyra. Sammantaget har det belopp som finns kvar att disponera fördubblats till 849 kronor per månad.

En LO-medlem som har inkomst under 7,5 prisbasbelopp får som *sjukskriven* kompensation för inkomstbortfall med 89 procent av förvärvsinkomsten (sjukpenninggrundande inkomst), under det första året och 80 procent därefter. Den disponibla inkomsten sjunker inte lika mycket. Här är den år 2004 93 procent och året därpå 87 procent av motsvarande inkomst av arbete samma år. I inkomsten ingår då bostadsbidrag från socialförsäkringen. Trots minskad konsumtion för egen del täcker inte inkomsterna utgifterna. Allt som allt innebär detta år 2004 ett månatligt underskott på 496 kronor. Avtalsersättningen upphör efter första året och underskottet ökar till 925 kronor.

Under de två åren med *sjukersättning* ligger disponibel inkomst på 86 respektive 84 procent av disponibel inkomst vid arbete. Att vara långtidssjuk och ha sjukersättning mer eller mindre raserar familjens ekonomi. Visserligen ökar bostadsbidraget men budgeten slutar ändå på minus 911 respektive 849 kronor varje månad. Att inte räkna med andra merkostnader för barnen än större bostad och mat minskar utgifterna med cirka 400 kronor per månad. Att inte heller räkna med extra matkostnader innebär ytterligare drygt 500 kronor. Att byta till mindre bostad betyder 900 kronor lägre hyra. Men då minskar förstås bostadsbidraget.

Typfall 3

Sjukvårdsbiträdet som arbetar heltid inom primärvården har år 2004 en månadslön på 17 819 kronor och 18 329 kronor året därpå. Hon är ensamstående och bor i en tvårumslägenhet. Att inte ha bil och att äta medhavd lunch när hon arbetar gör att levnadskostnaderna stannar på omkring 9 000 kronor per månad och motsvarar drygt 70 procent av disponibel inkomst. Det är lägre andel än övriga typhushåll med en vuxen har. År 2005 finns 3 706 kronor kvar varje månad till oplanerade utgifter och annat. Det är i genomsnitt 373 kronor mer per månad än året före.

Under första *sjukskrivningsåret* är den disponibla inkomsten 90,8 procent av vad som hade funnits att disponera av lön samma år. Liksom för tidigare typfall innebär lägre skatt att denna inkomst ligger straxt över 89–90 procent som är den kompensationsnivå de två ersättningarna ger. Eftersom Kommunals medlemmar inte har avtalsersättning efter det första året sjunker disponibel inkomst till cirka 82 procent efter ett år. År 2005 har konsumtionsutrymmet efter fasta utgifter minskat till 1 561 kronor per månad i genomsnitt. Det är 2 145 kronor mindre varje månad jämfört med vad som hade blivit kvar efter lön.

För en medlem i Kommunal med denna inkomststorlek utgör *sjukersättning* och avtalsersättning tillsammans 80 procent av lönen under första året. Disponibel inkomst är 82 procent av disponibel inkomst av lön. Skillnaden mellan sjukpenning under andra året och sjukersättning är liten, med hänsyn till den minskade konsumtionen är skillnaden försumbar – på kort sikt. Ersättningsnivån sjunker dock med ett par procentenheter per år i förhållande till tänkt löneinkomst och levnadskostnaderna kan i realiteten väntas ta en allt större del av den inflationsskyddade inkomstersättningen.

Typfall 4A och 4

Två sjukvårdsbiträden arbetar trekvartstid och har småbarn hemma. Heltidslönen är den samma som i typfall 3. Att arbeta deltid innebär lägre sjukpenning och lägre avtalsersättning. Att tidigare eventuellt ha arbetat heltid har ingen betydelse för sjukpenningens storlek, inte heller för avtalsersättningarna, men kan ha det för sjukersättningen. I dessa fall gäller att om deltidsarbetet har pågått kortare än åtta år före insjuknandet tar man hänsyn till tidigare heltidsinkomst vid beräkning av sjukersättning.

Ensamförlälder med låg lön har stöd från socialförsäkringen. Barnbidrag, inkomstprövat bostadsbidrag samt underhållsstöd/underhållsbidrag från den andra föräldern gör att den disponibla inkomsten kan vara högre än lönen, i de här fallen nära 120 procent av inkomst före skatt eller 15 940 och 16 343 kronor per månad respektive år 2004 och 2005. De beräknade levnadskostnaderna är också högre än för de flesta andra typfall, de är närmare 90 procent av disponibel inkomst.

Transfereringar från socialförsäkringen medför att disponibel inkomst under *sjukpenningtid* uppgår till 96 procent av den disponibla inkomst som hade funnits efter lön och transfereringar. Den är 93 procent även när avtalsersättningen har upphört efter det första året. De fasta levnadskostnaderna är cirka 85 procent av disponibel inkomst. Kostnaderna har inte sjunkit med mer än några hundra kronor till 13 800 kronor per månad. Barnomsorgsavgiften faller bort, föräldern utnyttjar i stället tre avgiftsfria förskoletimmar per dag. Det gör att familjens matkostnader ökar eftersom yngsta barnet nu äter lunch hemma. År 2005 finns en marginal på 1 483 kronor i genomsnitt per månad efter de fasta utgifterna. Vid arbete hade motsvarande belopp varit 2 251 kronor.

Eftersom *sjukersättning* räknas med hänsyn till flera tidigare års inkomst har det sjukvårdsbiträde som arbetade heltid till och med år 2000 nytta av sin heltidsinkomst. Under första året är hennes sjukersättning praktiskt taget lika hög som sjukpenningen hade varit samma år och disponibel inkomst är till och med högre, dels för att avtalsersättningen är högre och dels för att skattesatsen är lägre. År 2004 är den disponibla inkomsten 15 855 kronor,

nära nivån för motsvarande inkomst efter deltidslön. Minskade utgifter gör att det som finns kvar att disponera har ökat från 1 868 kronor vid arbete till 2 538 kronor per månad. Denna marginal är även året efter nära 500 kronor högre än den hade varit efter lön och transfereringar och ligger på 2 723 kronor per månad. Men även med hänsyn till sjukersättning och olika bidrag från socialförsäkringen samt inflationsskyddad avtalsersättning minskar den disponibla inkomsten som andel av disponibel inkomst efter tänkt lön redan på två års sikt.

Sjukersättning som är baserad helt på deltidsinkomst (typfall 4) är i det här fallet 8 301 kronor per månad. Det är 2 238 kronor lägre än för typfall 4A ovan. Med hänsyn till att avtalsersättningen har samma storlek och att stödet från socialförsäkringen i det här fallet är högre stannar skillnaden i disponibel inkomst mellan typfall 4A och 4 cirka 1000 kr i månaden både under år 2004 och 2005. Eftersom den beräknade konsumtionen är identisk med typfall 4A skiljer också det som finns kvar att konsumera med 1 000 kronor och är 1 713 kronor år 2005.

Bidrag från socialförsäkringen kompenserar en del av inkomstbortfallet för typfall 4 och 4A. Den disponibla inkomsten vid sjukfrånvaro väntas därför – i relation till disponibel inkomst vid arbete – minska i långsammare takt än för de andra typfallen. Urholkning i de primära inkomstersättningarna sker dock på samma sätt som för alla andra. Emellertid, om mindre än tio år fyller det äldsta barnet 18 år och föräldern förlorar då omkring hälften av bidragen. Med nuvarande regler innebär det en inkomstminskning på mer än 2 000 kronor per månad exklusive minskat bostadsbidrag. Efter ytterligare fyra år upphör bidragen också för yngsta barnet. Sjukersättning berättigar dock till bostadstillägg för pensionärer om inkomsten är tillräckligt låg.

Typfall 5

Chefstjänstemannen har lön över taket, 36 668 kronor per månad som år 2005 ökar med tre procent till 37 768 kronor per månad. Det innebär en disponibel inkomst som är två tredjedelar av lönen, omkring 25 000 kronor, och inkluderar hälften av barnbidragen för tre barn. Kompensationsnivån är under första året med sjukpenning 81,7 procent av inkomstförlusten och 80 procent under följande år, utan bortre tidsgräns.

Chefens disponibla inkomst under de två första *sjukskrivningsåren* är 86–87 procent av disponibel inkomst efter lön. Då inkluderar den halva barnbidragsbeloppet för tre barn. Även denna person delar gemensamma hushållsutgifter med annan vuxen. Levnadskostnaderna sjunker, framför allt för mat eftersom lunchen numera lagas hemma. Resekostnaderna har inte minskat, typpersonen fortsätter att köpa terminskort. Levnadskostnaderna som var 70 procent av disponibel inkomst efter lön är under sjukpenningtid 76 procent av disponibel inkomst. Chefen har tre barn och utgifterna har inte minskat i samma takt som inkomsten. Det innebär att det som finns kvar att disponera efter fasta utgifter har år 2005 minskat från 7 480 kronor per månad vid en tänkt lön till 5 337 kronor per månad.

Under de första åren med *sjukersättning* får statstjänstemannen enligt avtalet nära nog samma belopp i ersättning som om han eller hon var sjukskriven motsvarande år, det vill säga cirka 30 000 kronor per månad. Skillnaden är liten även i disponibel inkomst. Eftersom de personliga utgifterna är lägre under tid med sjukersättning har det kvarvarande konsumtionsutrymmet per

månad ökat med 400–500 kronor jämfört med perioden med sjukpenning. Det gäller dock bara på kort sikt. Förutom den eftersläpning i inkomstökning som sjukersättning innebär antas levnadskostnaderna ta en allt större andel av inkomsten. Också barnbidragen upphör, den första inom ett år, den sista om sex år.

Typfall 6 och 6A

Två av typfallen är journalister. De har lika stor inkomst, 26 528 kronor per månad och en inkomstökning på 2,8 procent år 2005. Även de har alltså inkomst över 7,5 prisbasbelopp. En av journalisterna är medlem i PTK. Den andra tillhör inte något fackförbund och har inga extra ersättningar vid inkomstbortfall.

Den disponibla inkomsten av förvärvsarbete är för journalisterna, som för andra typfall som arbetar heltid, cirka två tredjedelar av inkomst före skatt. Levnadskostnaderna är jämförelsevis höga för att avse ensamstående eftersom båda har bil. Det som finns kvar att disponera efter fasta utgifter är cirka 4 000 kronor varje månad. Journalisten som inte omfattas av kollektivavtal har 218 kronor mera eftersom hon inte betalar avgift till fackförening.

Skillnaden i inkomst mellan de två journalisterna är naturligtvis större när man jämför ersättningens storlek vid inkomstbortfall. *Sjukpenningen* är cirka 19 700 kronor per månad under de två första sjukskrivningsåren och avtalsersättningen på drygt 1 700 kronor. Tillsammans innebär det en disponibel inkomst på 81–83 procent av motsvarande inkomst efter lön år 2004–2005. Det ger varje månad 2 500–2 600 kronor kvar att disponera efter fasta utgifter.

Att inte ha avtalsskydd innebär under sjukpenningtid en disponibel inkomst som är drygt 75 procent av disponibel inkomst efter lön under de första åren. Levnadskostnaderna för båda journalisterna har beräknats på samma sätt. Att inte ha avtalsförsäkring innebär en skillnad på cirka 900 kronor per månad i det belopp som finns kvar att disponera efter fasta utgifter.

Under tid med *sjukersättning* är disponibel inkomst nära nog i samma nivå som den är under sjukpenningtid för den journalist som har avtalsersättning. Skillnaden är cirka 300 kronor per månad. Det är på kort sikt inte heller någon stor skillnad i vad som finns kvar att disponera efter fasta utgifter. År 2005 finns 2 372 kronor per månad i genomsnitt.

Ersättning enligt avtal samtida med sjukersättning är i det här fallet litet drygt 4 900 kronor per månad. Att den uteblir innebär en skillnad i disponibel inkomst på 3 200 kronor. Det innebär att den disponibla inkomsten är 62–63 procent av motsvarande inkomst efter lön samma år. Här räcker inte inkomsten till de levnadskostnader som journalisten har. Ett minus på 570 kronor per månad år 2004 växer till 838 kronor år 2005.

Nedanstående tabell visar avslutningsvis de olika ersättningsarnas storlek i procent av den lön typpersonen skulle ha haft om han eller hon hade arbetat.

**Inkomstkomensation vid sjukfrånvaro i procent av tänkt lön respektive år
Belopp före skatt**

	År 2004	År 2005	År 2004	År 2005
	1. Svetsare		2. Städare	
	<i>Tillhör LO. Heltid</i>		<i>Tillhör LO. Heltid</i>	
Lön	100,0	100,0	100,0	100,0
Hel sjukpenning	79,8	80,0	79,8	80,0
Avtalförsäkring vid sjukpenning	9,3	0,0	9,3	0,0
Summa under sjukpenningtid	89,1	80,0	89,1	80,0
Hel sjukersättning	62,8	61,5	62,0	60,6
Avtalförsäkring vid sjukersättning	14,6	14,3	14,6	14,2
Summa under sjukersättningstid	77,5	75,7	76,6	74,8
	3. Sjukvårdsbiträde		4A. Sjukvårdsbiträde	
	<i>Kommunanställd</i>		<i>Kommunanställd</i>	
	<i>Heltid</i>		<i>3/4-tid sedan år 2001</i>	
Lön	100,0	100,0	100,0	100,0
Hel sjukpenning	79,8	80,0	79,8	80,0
Avtalförsäkring vid sjukpenning	9,3	0,0	9,3	0,0
Summa under sjukpenningtid	89,1	80,0	89,1	80,0
Hel sjukersättning	62,6	61,0	78,9	76,9
Avtalförsäkring vid sjukersättning	15,3	14,9	15,5	15,1
Summa under sjukersättningstid	77,9	75,9	94,4	92,0
	4. Sjukvårdsbiträde		5. Chef	
	<i>Kommunanställd</i>		<i>Statsanställd. Heltid</i>	
	<i>3/4-tid sedan år 1995</i>			
Lön	100,0	100,0	100,0	100,0
Hel sjukpenning	79,8	80,0	54,9	52,2
Avtalförsäkring vid sjukpenning	9,3	0,0	26,8	27,8
Summa under sjukpenningtid	89,1	80,0	81,7	80,0
Hel sjukersättning	62,1	60,5	42,9	41,7
Avtalförsäkring vid sjukersättning	15,5	15,1	38,0	37,0
Summa under sjukersättningstid	77,7	75,7	80,9	78,7
	6. Journalist		6A. Journalist	
	<i>Tillhör PTK. Heltid</i>		<i>Frilans. Heltid</i>	
Lön	100,0	100,0	100,0	100,0
Hel sjukpenning	74,2	72,2	74,2	72,2
Avtalförsäkring vid sjukpenning	6,6	6,3	0,0	0,0
Summa under sjukpenningtid	80,8	78,5	74,2	72,2
Hel sjukersättning	59,3	57,8	59,3	57,8
Avtalförsäkring vid sjukersättning	18,5	18,0	0,0	0,0
Summa under sjukersättningstid	77,7	75,8	59,3	57,8

Under *sjukskrivningstid* har samtliga typ personer med inkomst under 7,5 prisbasbelopp en kompensationsnivå på 89,1 procent av tänkt lön under första året och 80 procent därefter. Att första året inte ger 90 procent beror på karensdagen och sjuklöneperioden.

De som har inkomst över taket har en annan nivå på ersättningen. Sjukpenning som andel av inkomsten är lägre ju mer av inkomsten som överstiger taket. Statstjänstemannens sjukpenning är 81,7 procent första året och 80

procent därefter. Journalisten har 80,8 procent eller 74,2 procent första året, beroende på avtalsskydd eller inte. PTK:s avtal är, för inkomster över taket, konstruerat så att den sammanlagda ersättningsnivån sjunker procentuellt med stigande inkomst.

För stora grupper löntagare med vanliga inkomster är *sjukersättning* inklusive avtalsersättning under de två första åren omkring tre fjärdedelar av tänkt lön samma år, för att sedan fortsätta minska.

Sjukersättning och avtalsersättning ger inte i något typfall högre kompensation än sjukskrivning undantaget det sjukvårdsbidrag vars tidigare heltidsinkomst höjer sjukersättningens storlek.

Aktivitets- och sjukersättningens utveckling på lång sikt⁵

Aktivitets- eller sjukersättning för en enskild person fastställs av Försäkringskassan i form av ett årsbelopp. Årsbeloppet räknas sedan om i januari varje år med hjälp av prisbasbeloppet.

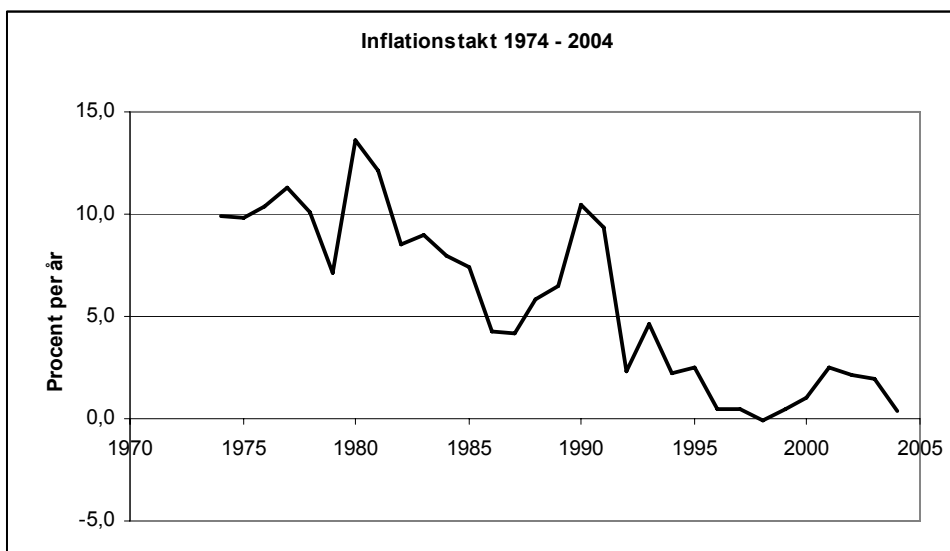
I detta avsnitt studeras hur realinkomster för dem med aktivitets- och sjukersättning (förtidspensionärer) påverkas av uppräknningen med hjälp av prisbasbeloppet och hur deras inkomstutveckling förhåller sig till de förvärvsaktivas.

För att belysa frågorna studeras först hur (pris)basbeloppet under de senaste tre decennierna har fungerat som instrument för att kompensera för prisökning på privat konsumtion. Därefter analyseras vilken effekt kompensering för enbart ökade konsumentpriser ger för inkomstfördelningen i samhället. Jämförelser görs mellan förtidspensionärer och grupper som ännu är förvärvsaktiva inom olika yrkeskategorier.

Inflationstakten i Sverige under tre decennier, 1974–2004

I diagram 1 redovisas som bakgrund den årliga förändringen av konsumentpriserna⁶ i Sverige mellan åren 1974 och 2004.

Diagram 1



Källa: SCB:s prisstatistik

⁵ I utvecklingen på lång sikt har ingen speciell hänsyn tagits till avtalsersättningar, eftersom dessa liksom aktivitets- och sjukersättningen i den allmänna försäkringen följer prisbasbeloppet.

⁶ Representerad av Konsumentprisindex (Källa: SCB).

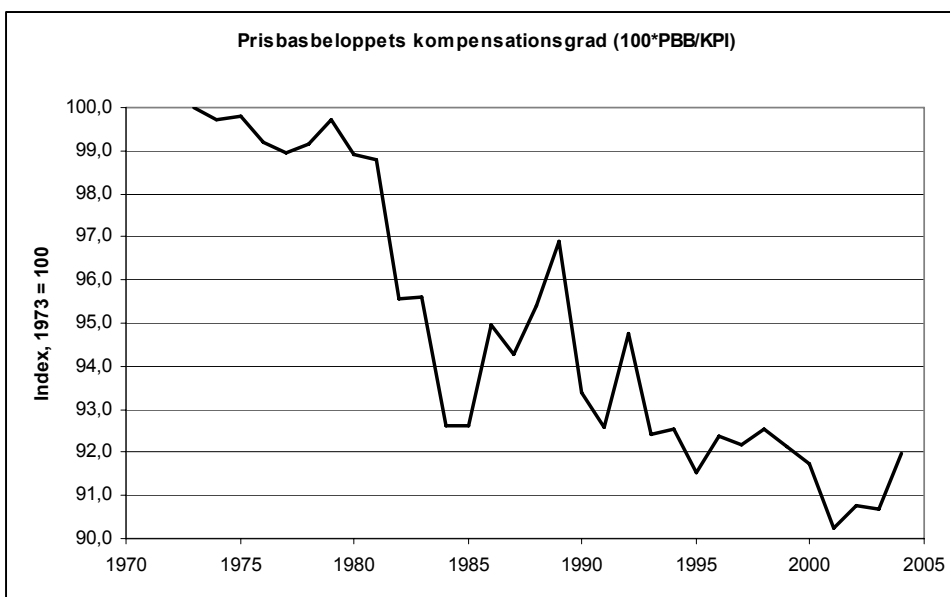
Som framgår av diagrammet sjunker inflationstakten trendmässigt under trettioårsperioden 1974–2004. Prisökningstakten är dock inte kontinuerligt fallande, utan uppvisar tydliga ”bakslag” under perioderna 1976–1978, 1980–1981 och 1990–1991. Från och med 1994 överstiger inte den årliga prisökningstakten tre procent vid något tillfälle. Riksbankens mål att hålla inflationen under två procent har i stort sett lyckats.

Priskompensation med stöd av (pris)basbeloppet

Konsumentprisindex används inte direkt för kompensationsändamål inom den svenska socialförsäkringen. I samband med ATP-reformen 1960 introducerades i stället *basbeloppet* som ”teknisk mekanism” för att kompensera för prisökningar.

Basbeloppet fastställdes för första gången i januari år 1960 till 4 200 kronor. Reglerna för basbeloppet har ändrats ett antal gånger sedan dess. I början av 1990-talet undantogs vissa prisändringar vid beräkning av basbeloppet och man tog inte heller hänsyn till hela prisändringen under vissa år. Från och med år 1999 används begreppet prisbasbelopp i stället för basbelopp.

Diagram 2



Källa: SCB:s prisstatistik

Diagram 2 visar prisbasbeloppets utveckling i förhållande till konsumentprisindex under åren 1973–2004. Av diagrammet framgår att indexuppräkningsmed (pris)basbeloppet inte har givit full kompensation för ökade levnadsomkostnader under trettioårsperioden. Förtidspensionernas köpkraft har ”urholkats” med cirka 8 procent under perioden. Speciellt dramatisk blev situationen i detta hänseende mellan åren 1978 och 1984. Den förbättrade ekonomiska utvecklingen från mitten av 1990-talet innebar en stabilisering, så att konsumentprisindex och prisbasbeloppet utvecklades i stort sett parallellt, främst på grund av att reglerna för beräkning av basbeloppet inte ändrades under denna period.

Sammanfattningsvis har regeländringar för beräkning av basbeloppet ibland genomförts med resultatet att köpkraften hos förtidspensionerna reducerats.

Aktivitets- och sjukersättning i relation till reallön hos förvärvsaktiva

När löntagarnas – eller grupper av löntagares – inkomster ökar snabbare än priserna på de varor och tjänster som efterfrågas för privat konsumtion, ökar deras köpkraft och ekonomiska välstånd. Det innebär att realinkomsterna för de förvärvsaktiva ökar.

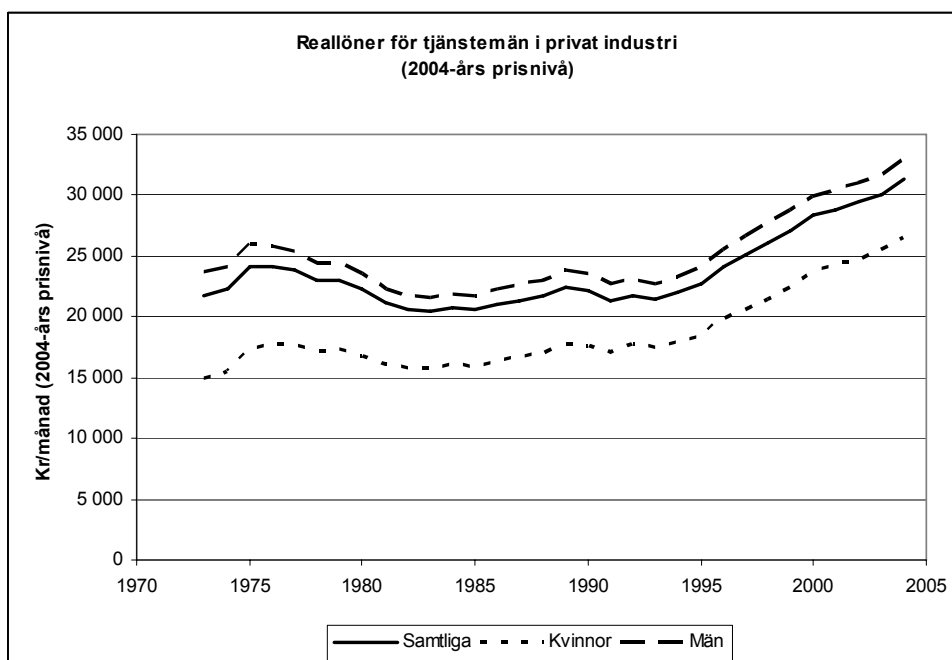
Under de senaste tio åren⁷ har realinkomsterna ökat varje år för de flesta svenska löntagare. Parallellt med denna utveckling har inflationen, liksom de nominella räntesatserna, varit låga. Realräntorna har under perioden varit positiva mot att under tidigare perioder med hög inflation ha varit negativa.

Studeras sambandet mellan löner och priser under 1970- och 1980-talet, finner man dock flera perioder med exempel på motsatsen, dvs. att priserna ökade snabbare än lönerna. Under sådana perioder sjunker reallönerna, trots att de löneökningar som avtalades fram ofta var nominellt högre än vad som var fallet efter år 1995.

När aktivitets- eller sjukersättning har beviljats en person, justeras ersättningen därefter årligen upp med förändringen i prisbasbeloppet. Hur förtidspensionärens inkomst utvecklas *i förhållande till* sina tidigare kollegors inkomster, beror på *vad som händer med reallönerna* för de förvärvsaktiva.

Från mitten av 1990-talet börjar reallönerna stiga. Detta visas i diagram 3 för tjänstemän i privat industri, men liknande utveckling äger rum också i stat, kommun och landsting.

Diagram 3



Källa: SCB:s löneatistik

⁷ Från och med 1994.

Med stigande reallöner för de förvärvsaktiva från mitten av 1990-talet börjar också förtidspensionärernas inkomster att ”sacka efter” de yrkesaktivas *i relativa termer*. Så sker i alla sektorer.

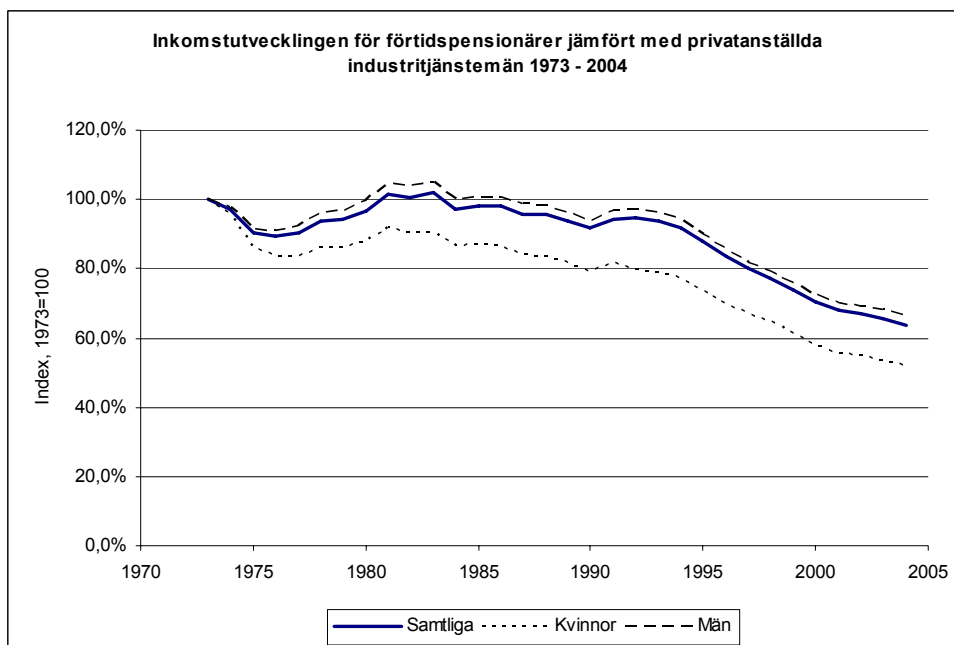
Det finns en samsyn mellan arbetsmarknadens parter om det önskvärda i en ekonomisk politik som syftar till att skapa förutsättningar för låg inflation, låga räntor och stigande reallöner. För grupper i samhället – som står utanför arbetsmarknaden och som får sina inkomster justerade genom uppräkningsindex med prisbasbeloppet – innebär det dock att den relativa inkomststandarderna kommer att sjunka trendmässigt så länge reallönerna för de förvärvsaktiva ökar. De ekonomiska klyftorna mellan förvärvsaktiva och personer som ställts utanför arbetsmarknaden växer då. Omvänt skulle fallande reallöner få till effekt att den relativa inkomststandarderna för personer med aktivitets- och sjukersättning förbättras i förhållande till de förvärvsaktiva.

Relativ ställning för inkomster från sjuk- och aktivitetsersättning

I följande diagram visas inkomstutvecklingen för personer med aktivitets- och sjukersättning i relation till reallöneutvecklingen för förvärvsaktiva industritjänstemän, statstjänstemän samt tjänstemän i landsting och primärkommuner.

Den privata sektorn – industritjänstemän

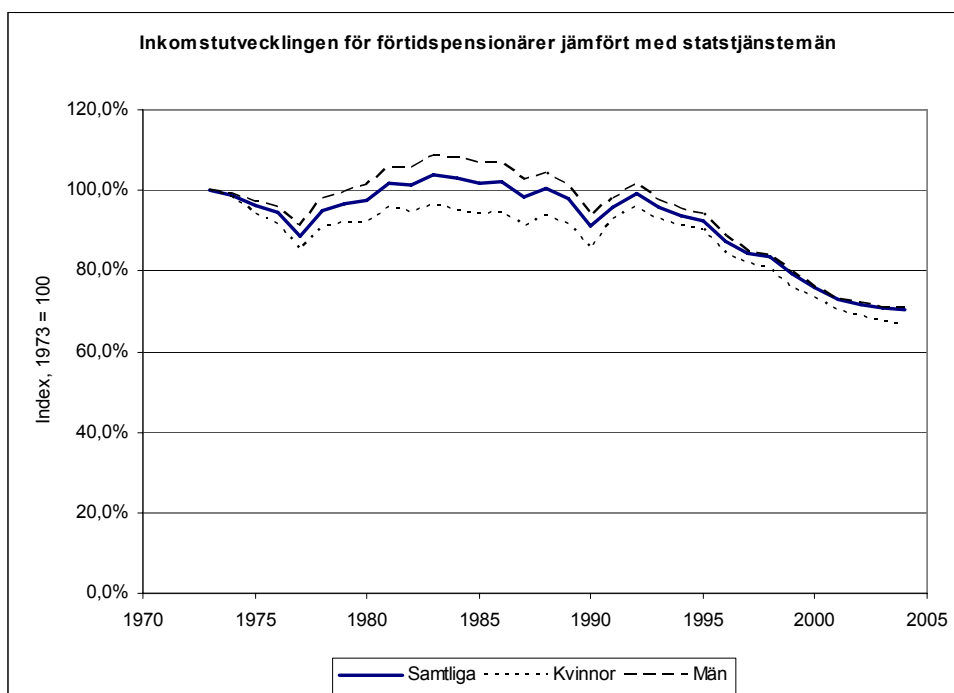
Diagram 4



Källa: SCB:s löneatistik

Den statliga sektorn – statstjänstemän

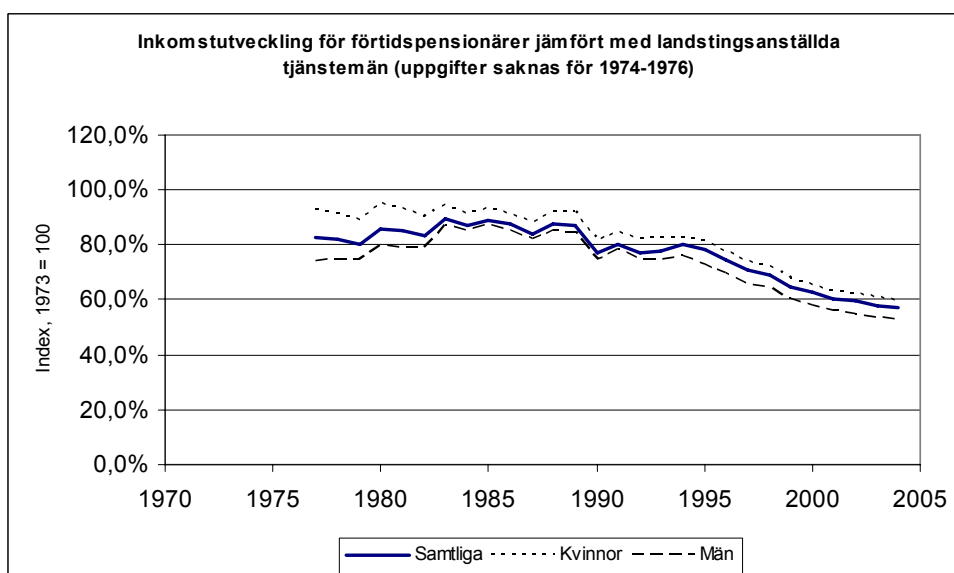
Diagram 5



Källa: SCB:s löneatistik

Den landstingskommunala sektorn – landstingsanställda tjänstemän

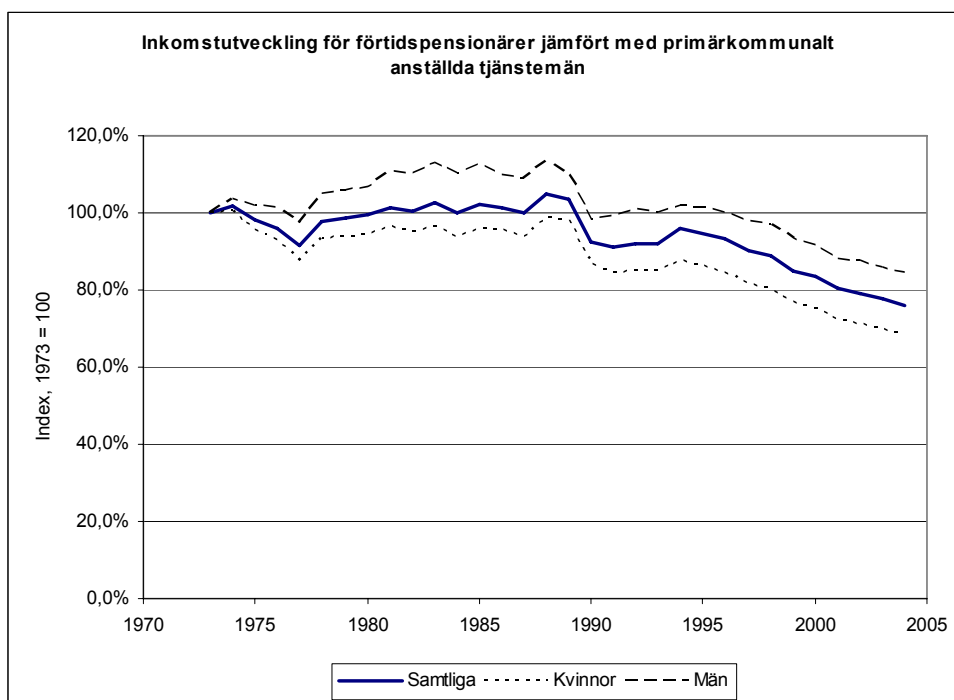
Diagram 6



Källa: SCB:s löneatistik

Den primärkommunala sektorn – kommunaltjänstemän

Diagram 7



Källa: SCB:s löneatistik

Bilaga 1

Ersättning enligt lag och kollektiv- avtal under tid med hel sjukpenning

Beräkningarna av ersättning i typfallen och i bilaga 1 är inte helt jämförbara. Skillnaden är året för den inkomst som ersättningarna baserar sig på. Beräkningarna i bilagan baseras i princip på inkomsten för samma år som ersättningarna börjar utges.

Sammanlagd ersättning enligt lag respektive kollektivavtal under tid med hel sjukpenning med utgångspunkt i nedanstående exempel på inkomst. År 2005.

Privatanställda arbetare inom LO

Inkomst kr/månad	Sammanlagd ersättning, kronor/månad			
	dag 2 - 14	dag 15 - 90	dag 91-360	dag 361-
15 103	12 082	13 593	13 593	12 082
19 700	15 760	17 730	17 730	15 760
24 625	19 700	22 163	22 163	19 700
41 042	32 834	22 163	22 163	19 700
65 667	52 534	22 163	22 163	19 700
82 083	65 666	22 163	22 163	19 700
98 500	78 800	22 163	22 163	19 700

Kommun- och landstingsanställda

Inkomst kr/månad	Sammanlagd ersättning, kronor/månad			
	dag 2 - 14	dag 15 - 90	dag 91-360	dag 361-
15 103	12 082	13 593	13 593	12 082
19 700	15 760	17 730	17 730	15 760
24 625	19 700	22 163	22 163	19 700
41 042	32 834	36 938	35 296	32 834
65 667	52 534	59 100	54 996	52 534
82 083	65 666	73 875	68 129	65 666
98 500	78 800	88 650	81 263	78 800

Statsanställda

Inkomst kr/månad	Sammanlagd ersättning, kronor/månad		
	dag 2 - 14	dag 15 - 90	dag 91-
15 103	12 082	13 593	12 082
19 700	15 760	17 730	15 760
24 625	19 700	22 163	19 700
41 042	32 834	36 938	32 834
65 667	52 534	59 100	52 534
82 083	65 666	73 875	65 666
98 500	78 800	88 650	78 800

Privatanställda tjänstemän inom PTK

Inkomst kr/månad	Sammanlagd ersättning, kronor/månad		
	Dag 2 - 14	15 - 90	91-
15 103	12 082	13 593	12 082
19 700	15 760	17 730	15 760
24 625	19 700	22 163	19 700
41 042	32 834	36 938	30 371
65 667	52 534	59 100	46 377
82 083	65 666	73 875	53 825
98 500	78 800	88 650	59 161
108 250	86 600	97 425	62 329

Not. Kommun- och landstingsanställda har inte övre inkomstgräns under första året

Not. Statsanställda har inte övre inkomstgräns

Not. PTK-medlemmar har inte övre inkomstgräns under första 90 dagar.

Sammanlagd ersättning enligt lag respektive kollektivavtal under tid med hel sjukpenning. Ersättningens storlek i procent av vidstående exempel på inkomst. År 2005

Privatanställda arbetare inom LO

Inkomst motsvarar	kr/månad	dag 1	dag 2 - 14	dag 15 - 90	dag 91-360	dag 361-
4,6 pbb	15 103	0	80,0%	90,0%	90,0%	80,0%
6 pbb	19 700	0	80,0%	90,0%	90,0%	80,0%
7,5 pbb	24 625	0	80,0%	90,0%	90,0%	80,0%
12,5 pbb	41 042	0	80,0%	54,0%	54,0%	48,0%
20 pbb	65 667	0	80,0%	33,7%	33,7%	30,0%
25 pbb	82 083	0	80,0%	27,0%	27,0%	24,0%
30 pbb	98 500	0	80,0%	22,5%	22,5%	20,0%

Kommun- och landstingsanställda

Inkomst motsvarar	kr/månad	dag 1	dag 2 - 14	dag 15 - 90	dag 91-360	dag 361-
4,6 pbb	15 103	0	80,0%	90,0%	90,0%	80,0%
6 pbb	19 700	0	80,0%	90,0%	90,0%	80,0%
7,5 pbb	24 625	0	80,0%	90,0%	90,0%	80,0%
12,5 pbb	41 042	0	80,0%	90,0%	86,0%	80,0%
20 pbb	65 667	0	80,0%	90,0%	83,7%	80,0%
25 pbb	82 083	0	80,0%	90,0%	83,0%	80,0%
30 pbb	98 500	0	80,0%	90,0%	82,5%	80,0%

Statsanställda

Inkomst motsvarar	kr/månad	dag 1	dag 2 - 14	dag 15 - 90	dag 91-
4,6 pbb	15 103	0	80,0%	90,0%	80,0%
6 pbb	19 700	0	80,0%	90,0%	80,0%
7,5 pbb	24 625	0	80,0%	90,0%	80,0%
12,5 pbb	41 042	0	80,0%	90,0%	80,0%
20 pbb	65 667	0	80,0%	90,0%	80,0%
25 pbb	82 083	0	80,0%	90,0%	80,0%
30 pbb	98 500	0	80,0%	90,0%	80,0%

Privatanställda tjänstemän inom PTK

Inkomst motsvarar	kr/månad	dag 1	dag 2 - 14	dag 15 - 90	dag 91-
4,6 pbb	15 103	0	80,0%	90,0%	80,0%
6 pbb	19 700	0	80,0%	90,0%	80,0%
7,5 pbb	24 625	0	80,0%	90,0%	80,0%
12,5 pbb	41 042	0	80,0%	90,0%	74,0%
20 pbb	65 667	0	80,0%	90,0%	70,6%
25 pbb	82 083	0	80,0%	90,0%	65,6%
30 pbb	98 500	0	80,0%	90,0%	60,1%
30 ibb	108 250	0	80,0%	90,0%	57,6%

Not. Pbb = prisbasbelopp, 2005 = 39400 kronor.

Not. Ibb = inkomstbasbelopp, 2005 = 43 300 kronor.

Not. Kommun- och landstingsanställda har inte övre inkomstgräns under första året

Not. Statsanställda har inte övre inkomstgräns

Not. PTK-medlemmar har inte övre inkomstgräns under första 90 dagar.

Bilaga 2

Ersättning enligt lag och kollektivavtal under tid med hel sjukersättning

Beräkningarna av ersättning i typfallen och i bilaga 2 är inte helt jämförbara. Skillnaden är året för den inkomst som ersättningarna baserar sig på. Beräkningarna i bilagan baseras i princip på inkomsten för samma år som ersättningarna börjar utges.

Sammanlagd ersättning enligt lag respektive kollektivavtal under tid med hel sjukersättning. Ersättningens storlek i procent respektive kronor av nedanstående exempel på inkomst. År 2005.

Privatanställda arbetare inom LO

Inkomst motsvarar basbelopp	antagan-kr/månad	deinkomst	Månadsbel % av antagandein			Sammanlagd and		Sa ersättning kr/mån
			enl avtal	lag	avtal	ntag-ink	Inkomst	
4,6 pbb	15 103	14 533	2 458	64%	17%	0,81	0,78	11 759
6 pbb	19 700	18 956	2 976	64%	16%	0,80	0,77	15 108
7,5 pbb	24 625	23 696	3 459	64%	15%	0,79	0,76	18 624
12,5 pbb	41 042	24 625	3 459	64%	14%	0,78	0,47	19 219
20 pbb	65 667	24 625	3 459	64%	14%	0,78	0,29	19 219
25 pbb	82 083	24 625	3 459	64%	14%	0,78	0,23	19 219
30 pbb	98 500	24 625	3 459	64%	14%	0,78	0,20	19 219

Kommun- och landstingsanställda

Inkomst motsvarar basbelopp	antagan-kr/månad	deinkomst	Månadsbel % av antagandein			Sammanlagd and		Sa ersättning kr/mån
			enl avtal	lag	avtal	ntag-ink	Inkomst	
4,6 pbb	15 103	14 533	2 458	64%	17%	0,81	0,78	11 759
6 pbb	19 700	18 956	2 976	64%	16%	0,80	0,77	15 108
7,5 pbb	24 625	23 696	3 459	64%	15%	0,79	0,76	18 624
12,5 pbb	41 042	24 625	14 130	64%	57%	1,21	0,73	29 890
20 pbb	65 667	24 625	30 136	64%	122%	1,86	0,70	45 896
25 pbb	82 083	24 625	35 472	64%	144%	2,08	0,62	51 232
30 pbb	98 500	24 625	40 807	64%	166%	2,30	0,57	56 567

Statsanställda

Inkomst motsvarar basbelopp	antagan-kr/månad	deinkomst	Månadsbel % av antagandein			Sammanlagd and		Sa ersättning kr/mån
			enl avtal	lag	avtal	ntag-ink	Inkomst	
4,6 pbb	15 103	14 533	3 022	64%	21%	0,85	0,82	12 323
6 pbb	19 700	18 956	3 942	64%	21%	0,85	0,82	16 074
7,5 pbb	24 625	23 696	4 927	64%	21%	0,85	0,82	20 093
12,5 pbb	41 042	24 625	16 888	64%	69%	1,33	0,80	32 648
20 pbb	65 667	24 625	35 893	64%	146%	2,10	0,79	51 653
25 pbb	82 083	24 625	48 562	64%	197%	2,61	0,78	64 322
30 pbb	98 500	24 625	61 233	64%	249%	3,13	0,78	76 993

Privatanställda tjänstemän inom PTK

Inkomst motsvarar basbelopp	antagan-kr/månad	deinkomst	Månadsbel % av antagandein			Sammanlagd and		Sa ersättning kr/mån
			enl avtal	lag	avtal	ntag-ink	Inkomst	
4,6 pbb	15 103	14 533	2 265	64%	16%	0,80	0,77	11 566
6 pbb	19 700	18 956	2 955	64%	16%	0,80	0,77	15 087
7,5 pbb	24 625	23 696	3 694	64%	16%	0,80	0,77	18 859
12,5 pbb	41 042	24 625	14 365	64%	58%	1,22	0,73	30 125
20 pbb	65 667	24 625	30 371	64%	123%	1,87	0,70	46 131
25 pbb	82 083	24 625	37 819	64%	154%	2,18	0,65	53 579
30 pbb	98 500	24 625	43 154	64%	175%	2,39	0,60	58 914
30 ibb	108 250	24 625	46 323	64%	188%	2,52	0,57	62 083

Not. Sjukpenninggrundande inkomst antas motsvara pensionsgrundande inkomst före omräkning på grund av pensionsavgift

Not. I tabellen har förutsatts årlig löneökning om 3 procent.

Not. Pbb = prisbasbelopp, 2005 = 39400 kronor.

Not. Ibb = inkomstbasbelopp, 2005 = 43 300 kronor.

Bilaga 3

Typfallens resultatsammandrag i relativa tal

Resultatsammandraget i relativa tal:

Index 100 = "Månadslön före skatt" för normalt arbete.

För varje typfall jämförs tre hushållsekonomiska situationer: dels vid normalt arbete under de två åren, dels vid heltidssjukskrivning under de två åren och dels vid sjukersättning (förtidspension) under de två åren. Sjukersättning föregicks av ett års sjukskrivning.

	1. Svetsare		2. Städare		3. Sjukvårdsbiträde		4A. Sjukvårdsbiträde	
	Tillhör LO. Heltid Gift.		Tillhör LO. Heltid Ensamstående Två umgängesbarn		Kommunanställd Heltid Ensamstående		Kommunanställd 3/4-tid fr.o.m 2001 Ensamstående Två barn hemma	
Normalt arbete	År 2004	År 2005	År 2004	År 2005	År 2004	År 2005	År 2004	År 2005
Månadslön före skatt	100,0	100,0	100,0	100,0	100,0	100,0	100,0	100,0
Disponibel inkomst	68,6	69,6	68,7	69,4	69,5	70,3	119,3	118,9
Levnadskostn (=Utg 1+2)	47,2	46,9	66,6	65,4	50,8	50,1	105,3	102,5
Kvar att disponera/mån	21,4	22,7	2,1	4,0	18,7	20,2	14,0	16,4
Heltidssjukskrivning	År 2004	År 2005	År 2004	År 2005	År 2004	År 2005	År 2004	År 2005
Sjukpening/mån före skatt	79,8	80,0	79,8	80,0	79,8	80,0	79,8	80,0
Avtalsförs/mån före skatt	9,3	0,0	9,3	0,0	9,3	0,0	9,3	0,0
Disponibel inkomst	62,4	57,1	63,8	60,4	63,1	57,9	115,0	110,8
Levnadskostn (=Utg 1+2)	39,0	38,6	66,3	64,8	50,4	49,4	103,3	100,0
Kvar att disponera/mån	23,4	18,4	-2,4	-4,4	12,8	8,5	11,8	10,8
Förtidspension	År 2004	År 2005	År 2004	År 2005	År 2004	År 2005	År 2004	År 2005
Sjukersätt/mån före skatt	62,8	61,5	62,0	60,6	62,6	61,0	78,9	76,9
Avtalsförs/mån före skatt	14,6	14,3	14,6	14,2	15,3	14,9	15,5	15,1
Disponibel inkomst	55,8	54,7	59,3	58,5	56,9	55,6	118,6	116,7
Levnadskostn (=Utg 1+2)	37,2	37,1	63,7	62,6	47,1	46,5	99,6	96,9
Kvar att disponera/mån	18,5	17,6	-4,4	-4,0	9,8	9,1	19,0	19,8
	4. Sjukvårdsbiträde		5. Chef		6. Journalist		6A. Journalist	
	Kommunanställd 3/4-tid fr.o.m 1995 Ensamstående Två barn hemma		Statsanställd Heltid, Gift Tre barn hemma		Tillhör PTK. Heltid Ensamstående		Frlans. Heltid Ensamstående	
Normalt arbete	År 2004	År 2005	År 2004	År 2005	År 2004	År 2005	År 2004	År 2005
Månadslön före skatt	100,0	100,0	100,0	100,0	100,0	100,0	100,0	100,0
Disponibel inkomst	119,3	118,9	66,6	66,8	67,6	67,8	67,6	67,8
Levnadskostn (=Utg 1+2)	105,3	102,5	46,7	47,0	52,7	52,7	51,9	51,9
Kvar att disponera/mån	14,0	16,4	19,8	19,8	14,9	15,1	15,7	15,9
Heltidssjukskrivning	År 2004	År 2005	År 2004	År 2005	År 2004	År 2005	År 2004	År 2005
Sjukpening/mån före skatt	79,8	80,0	54,9	52,2	74,2	72,2	74,2	72,2
Avtalsförs/mån före skatt	9,3	0,0	26,8	27,8	6,6	6,3	0,0	0,0
Disponibel inkomst	115,0	110,8	58,1	57,2	55,8	54,9	51,7	51,1
Levnadskostn (=Utg 1+2)	103,3	100,0	43,9	44,1	46,0	45,9	45,1	45,1
Kvar att disponera/mån	11,8	10,8	14,2	13,1	9,9	9,0	6,6	6,0
Förtidspension	År 2004	År 2005	År 2004	År 2005	År 2004	År 2005	År 2004	År 2005
Sjukersätt/mån före skatt	62,1	60,5	42,9	41,7	59,3	57,8	59,3	57,8
Avtalsförs/mån före skatt	15,5	15,1	38,0	37,0	18,5	18,0	0,0	0,0
Disponibel inkomst	111,1	109,3	58,3	57,1	54,8	53,7	42,7	41,9
Levnadskostn (=Utg 1+2)	99,6	96,9	42,6	42,9	44,9	45,0	44,9	45,0
Kvar att disponera/mån	11,5	12,5	15,6	14,1	9,9	8,7	-2,1	-3,1

Resultatsammandraget i relativa tal:

Index 100 = "Disponibel inkomst" för normalt arbete.

För varje typfall jämförs tre hushållsekonomiska situationer: dels vid normalt arbete under de två åren, dels vid heltidssjukskrivning under de två åren och dels vid sjukersättning (förtidspension) under de två åren. Sjukersättning föregicks av ett års sjukskrivning.

1. Svetsare Tillhör LO. Heltid Gift.	2. Städare Tillhör LO. Heltid Ensamstående Två umgängesbarn	3. Sjukvårdsbiträde Kommunanställd Heltid Ensamstående	4A. Sjukvårdsbiträde Kommunanställd 3/4-tid fr.o.m 2001 Ensamstående Två barn hemma
--	--	---	---

Normalt arbete	År 2004	År 2005	År 2004	År 2005	År 2004	År 2005	År 2004	År 2005
Månadslön före skatt	145,8	143,7	145,5	144,1	143,9	142,2	83,8	84,1
Disponibel inkomst	100,0	100,0	100,0	100,0	100,0	100,0	100,0	100,0
Levnadskostn (=Utg 1+2)	68,8	67,4	96,9	94,2	73,1	71,2	88,3	86,2
Kvar att disponera/mån	31,2	32,6	3,1	5,8	26,9	28,8	11,7	13,8
Heltidssjukskrivning	År 2004	År 2005	År 2004	År 2005	År 2004	År 2005	År 2004	År 2005
Sjukpening/mån före skatt	116,3	115,0	116,1	115,3	114,8	113,8	66,9	67,3
Avtalsförs/mån före skatt	13,5	0,0	13,5	0,0	13,4	0,0	7,8	0,0
Disponibel inkomst	90,9	82,0	92,9	87,0	90,8	82,4	96,5	93,2
Levnadskostn (=Utg 1+2)	56,9	55,6	96,4	93,4	72,5	70,3	86,6	84,2
Kvar att disponera/mån	34,1	26,5	-3,5	-6,3	18,4	12,1	9,9	9,1
Förtidspension	År 2004	År 2005	År 2004	År 2005	År 2004	År 2005	År 2004	År 2005
Sjukersättn/mån före skatt	91,6	88,4	90,2	87,3	90,1	86,8	66,1	64,7
Avtalsförs/mån före skatt	21,3	20,5	21,2	20,5	22,0	21,1	13,0	12,7
Disponibel inkomst	81,3	78,6	86,2	84,3	81,8	79,1	99,5	98,2
Levnadskostn (=Utg 1+2)	54,3	53,4	92,7	90,1	67,8	66,2	83,5	81,5
Kvar att disponera/mån	27,0	25,3	-6,5	-5,8	14,1	13,0	15,9	16,7

4. Sjukvårdsbiträde Kommunanställd 3/4-tid fr.o.m 1995 Ensamstående Två barn hemma	5. Chef Statsanställd Heltid, Gift Tre barn hemma	6. Journalist Tillhör PTK. Heltid Ensamstående	6A. Journalist Frilans. Heltid Ensamstående
--	--	--	---

Normalt arbete	År 2004	År 2005	År 2004	År 2005	År 2004	År 2005	År 2004	År 2005
Månadslön före skatt	83,8	84,1	150,2	149,8	148,0	147,6	148,0	147,6
Disponibel inkomst	100,0	100,0	100,0	100,0	100,0	100,0	100,0	100,0
Levnadskostn (=Utg 1+2)	88,3	86,2	70,2	70,3	78,0	77,7	76,8	76,6
Kvar att disponera/mån	11,7	13,8	29,8	29,7	22,0	22,3	23,2	23,4
Heltidssjukskrivning	År 2004	År 2005	År 2004	År 2005	År 2004	År 2005	År 2004	År 2005
Sjukpening/mån före skatt	66,9	67,3	82,5	78,1	109,8	106,6	109,8	106,6
Avtalsförs/mån före skatt	7,8	0,0	40,2	41,7	9,8	9,3	0,0	0,0
Disponibel inkomst	96,5	93,2	87,3	85,7	82,6	81,1	76,5	75,3
Levnadskostn (=Utg 1+2)	86,6	84,2	66,0	66,0	68,0	67,7	66,8	66,5
Kvar att disponera/mån	9,9	9,1	21,3	19,6	14,6	13,4	9,7	8,8
Förtidspension	År 2004	År 2005	År 2004	År 2005	År 2004	År 2005	År 2004	År 2005
Sjukersättn/mån före skatt	52,1	50,9	64,4	62,5	87,7	85,3	87,7	85,3
Avtalsförs/mån före skatt	13,0	12,7	57,1	55,4	27,3	26,6	0,0	0,0
Disponibel inkomst	93,2	92,0	87,5	85,5	81,0	79,2	63,2	61,9
Levnadskostn (=Utg 1+2)	83,5	81,5	64,0	64,3	66,4	66,4	66,4	66,4
Kvar att disponera/mån	9,6	10,5	23,5	21,2	14,7	12,8	-3,2	-4,5

Bilaga 4

De åtta typfallen i detalj

Bilagan öppnas genom fliken **Bifogade filer** i vänstermarginalen.

De hushållsekonomiska kalkylerna för typfallen är uppställda enligt följande metod, som syftar till att dels underlätta omkalkylering med nya förutsättningar och dels möjliggöra att följa kalkylgången. Metoden eftersträvar följande fyra egenskaper:

* **Lätt att byta:** Genom att tydligt markera varje indata (med feta ramar) och mellandata (inga feta ramar) blir det uppenbart var i EXCEL-arket man kan gå in och ge nya indata utan att rubba kalkylflödet.

* **Lätt att följa:** Genom att för varje budgetbelopp ange källan, kan man följa kalkylerna från indata till slutsummeringen. Denna transparens gör att kalkylerna är lätta att kvalitetssäkra.

* **Lätt att jämföra:** Genom tabellernas lay-out är det lätt att jämföra de olika typfallen med varandra och inte minst att inom varje typfall jämföra hur olika förutsättningar påverkar varje budgetpost.

* **Lätt att förstå:** I övrigt är presentationen självförklarande, dock med följande inledande förtydliganden.

För varje typfall ges fem tabeller:

Först en summeringstabell (**Sum**) som ger en översikt av resultaten för typfallet.

Därefter kommer fyra sidor med **underlagskalkyler**. Dessa är:

- En tabell (**Ink**) för inkomsterna.
- En tabell (**Transf**) för specifikation av transfereringarna.
- En tabell (**Utg1**) för specifikation av vissa månatliga utgifter (Utgifter 1).
- En tabell (**UtgH**) för hur utgifterna för hem och hushåll enligt Konsumentverket är tolkade. En del av dessa utgifter är beroende av personens kön, och i tabell **UtgH** har därför kön definierats. Kön har (med vald källmetod) betydelse beträffande utgifterna för "Kläder & skor", "Fritid & lek" samt "Hygien".

Alla **indata** är givna i underlagskalkylerna i små rutor **med feta ramar**. Om dessa indata ändras, så ändras hela kalkylen.

Antagandeinkomsterna är beräknade i en separat tabell (**A**) som omfattar de flesta typfallen och en tabell (**B**) som omfattar typfall 1 och 6A. De tabellerna har betydelse för förtidspensionerna.

Den som vill räkna om kalkylerna kan markera hela arket (flik för flik) och kopiera till ett eget nytt dokument.

Bilaga 5

Begreppsdefinitioner

Definitioner

Basbelopp (3 stycken)

Det finns två prisbasbelopp – prisbasbeloppet och det förhöjda prisbasbeloppet. Prisbasbeloppen förändras i takt med inflationen i Sverige. Inflationen mäts med hjälp av förändringen i konsumentprisindex under en ettårsperiod.

Prisbasbeloppet för år 2004 fastställdes till 39 300 kronor.

Prisbasbeloppet för år 2005 fastställdes till 39 400 kronor.

Avseende försäkringar enligt lag påverkar prisbasbeloppet

- beräkning av sjukpenninggrundande inkomst (SGI), som är högst 7,5 prisbasbelopp. SGI ligger till grund för sjuklön, sjukpenning, föräldrapenning, arbetsskadelivränta och andra ersättningar enligt LAF samt antagandeinkomst för aktivitets- och sjukersättning.
- beräkning av garantipension samt tilläggspension till och med 65:e året.

Avseende försäkringar enligt kollektivavtal påverkar prisbasbeloppet

- beräkning av sjuklön, sjukersättning och sjukpension från ITP.
- beräkning av till ålderspension kopplad ersättning för efterlevande till LO-arbetare.
- beräkning av efterlevandepension enligt avtal för statsanställda.
- beräkning av ersättning från tjänstegrupplivförsäkringen, TGL.

Förhöjt prisbasbelopp för år 2004 fastställdes till 40 100 kronor.

Förhöjt prisbasbelopp för år 2005 fastställdes till 40 300 kronor.

Avseende försäkringar enligt lag påverkar förhöjt prisbasbelopp

- beräkning av pensionspoäng.

Avseende försäkringar enligt kollektivavtal påverkar förhöjt prisbasbelopp

- beräkning av familjeskydd från ITPK.

Inkomstbasbelopp infördes år 2001. Det följer förändringarna i den allmänna inkomstnivån i samhället. Inkomstbasbeloppet bygger på inkomstindex som mäter förändringar i inkomster som är pensionsgrundande, inklusive ersättningar från socialförsäkringen, a-kassa och utbetalda sjukersättningar.

Inkomstbasbelopp för år 2004 fastställdes till 42 300 kronor.

Inkomstbasbelopp för år 2005 fastställdes till 43 300 kronor.

Avseende försäkringar enligt lag påverkar inkomstbasbeloppet

- beräkning av pensionsgrundande inkomst, som är högst 7,5 inkomstbasbelopp.
- Beräkning av allmän pensionsavgift, som är högst 8,07 inkomstbasbelopp.

Avseende försäkringar enligt kollektivavtal påverkar inkomstbasbeloppet

- beräkning av ålderspension.
- beräkning av sjukpension och familjepension från ITP.
- beräkning av efterlevandepension enligt avtal för kommun- och landstingsanställda.

Förkortningar

AGS	Avtalsgruppsjukförsäkring
ALFA	Allmänt löne- och förmånsavtal för statsanställda
ITP	Industrin och handelns tilläggspension
LO	Landsorganisationen
PTK	Privattjänstemannakartellen
OFR	Offentliganställdas förhandlingsråd
PA 03	Pensionsavtal för statsanställda

Referenser

www.LO.se

www.PTK.se

www.OFR.se

www.TCO.se

www.svensktnaringsliv.se

I serien Analyserar har följande skrifter publicerats under år 2006:

- 2006:1 Kundundersökning 2004
- 2006:2 Trygg i början – om samspelet sjukförsäkring, avtalsersättningar och tid (del 1)
- 2006:3 Trygg i början – om samspelet sjukförsäkring, avtalsersättningar och tid (del 2)