

Ungdomsstyrelsen och Socialdepartementet

Uppdrag att följa utvecklingen av ungdomars levnadsvillkor

Försäkringskassan har av regeringen fått uppdraget att följa utvecklingen av ungdomars levnadsvillkor. Uppföljningen har gjorts utifrån ett urval av de indikatorer som Försäkringskassan genom ett tidigare uppdrag identifierat i samarbete med Ungdomsstyrelsen. Försäkringskassan ska också redovisa om myndigheten genomfört några särskilda åtgärder i syfte att förbättra ungdomars levnadsvillkor. Redovisningen ska tillställas Ungdomsstyrelsen med kopia till Socialdepartementet.

I promemorian redovisas utvecklingen av ungdomars levnadsvillkor på två områden, ungdomars ersatta ohälsa och ekonomisk standard bland unga med och utan barn. Dessutom redovisas åtgärder mot ungdomars ohälsa som Försäkringskassan genomfört.

De indikatorer som redovisas i denna promemoria är:

- Antalet individer per tusen försäkrade med sjukpenning i åldersgrupper
- Antalet individer per tusen med sjuk- och aktivitetsersättning i åldersgrupper
- Antalet individer per tusen med nybeviljad sjuk- och aktivitetsersättning i åldersgrupper
- Andel med ersättning från sjukförsäkringen på garantinivå samt genomsnittlig dagersättning
- Medianen av ekonomisk standard bland ungdomar
- Andel ungdomar med låg ekonomisk standard
- Andel föräldrapenningdagar uttagna på grundnivå bland unga föräldrar
- Den ekonomiska familjepolitikens betydelse för ungdomar uppdelade efter olika hushållstyper

Innehållsförteckning

Sammanfattning av resultat.....	3
1. Ersättning för nedsatt arbetsförmåga bland unga.....	5
1.1 Unga som nyttjat sjukförsäkringen någon gång under år 2010	5
1.2 Ersättningsnivåer.....	6
1.3 Förändring över tid.....	7
2. Ekonomisk standard bland unga med och utan barn.....	10
2.1 Utvecklingen av ekonomisk standard per åldersgrupp	10
2.2 Ekonomisk standard bland barn och ungdomar i olika hushållstyper	12
2.3 Ekonomisk standard bland utlandsfödda barn och ungdomar	15
2.4 Den ekonomiska familjepolitikens betydelse för barn och ungdomar	15
3. Åtgärder i syfte att förbättra ungdomars levnadsvillkor	18
Bilaga A: Tabeller till avsnitt 1	20
Bilaga B: Tabeller till avsnitt 2	25

Sammanfattning av resultat

Ersättning för nedsatt arbetsförmåga bland unga

- Den genomsnittliga dag ersättningen (omräknat till 2010 års prisnivå) har ökat för de flesta åldersgrupperna sedan år 2008, med undantag för åldersgruppen 16-19 år där ersättningen har minskat sedan år 2008.
- De yngre åldersgrupperna har flest antal nybeviljade sjuk- och aktivitetsersättningar (förtidspension/sjukbidrag innan 2003) per 1 000 registrerade försäkrade.
- Ungdomar 19 år är den enda åldersgrupp där antalet med sjuk- och aktivitetsersättning (förtidspension/sjukbidrag innan 2003) per 1 000 registrerade försäkrade fortsatte att öka under 2010
- Den vanligaste orsaken för åldersgruppen 19 år att beviljas aktivitetsersättning är på grund av förlängd skolgång, vilken motsvarade omkring 84 procent av alla nybeviljanden för åldersgruppen år 2010.

Ekonomisk standard bland unga med och utan barn

- Under 2010 beräknas medianen av real ekonomisk standard bland ungdomar 13-25 år ha fortsatt att öka. Sett över den senaste 10-årsperioden (2001-2010) har barn 13-17 år samt kvarboende ungdomar 18-25 år haft den starkaste utvecklingen av genomsnittlig ekonomisk standard medan ungdomar 18-25 år i egna hushåll och med egna barn haft den sämsta utvecklingen.
- Samtidigt har andelen ungdomar med låg ekonomisk standard ökat med cirka 0,5 procentenheter mellan 2009-2010. Ökningen är mindre än mellan 2008-2009. Sett över den senaste 10-årsperioden har andelen med låg ekonomisk standard ökat med 7,8 procentenheter bland barn 13-17 år respektive 10,0 procentenheter bland ungdomar 18-25 år.
- Den ekonomiskt mest utsatta gruppen är unga ensamstående föräldrar, d.v.s. ensamstående ungdomar 18-25 år i egna hushåll och som har egna barn. I denna grupp beräknas nästan tre av fyra, 74,5 procent, ha haft låg ekonomisk standard under 2010.
- Andelen med låg ekonomisk standard bland utlandsfödda barn 13-17 år beräknas under år 2010 ha varit mer än dubbelt så stor som motsvarande andel bland svenskfödda barn, 51 procent i den förstnämnda gruppen jämfört med 18 procent i den andra. Andelen bland utlandsfödda barn verkar också ha ökat betydligt mer än bland svenskfödda under perioden 2001-2010. Andelen med låg ekonomisk standard bland utlandsfödda ungdomar 18-25 år beräknas ha varit 54 procent under 2010 jämfört med 27 procent bland svenskfödda ungdomar i samma åldersklass.

Åtgärder i syfte att förbättra ungdomars levnadsvillkor

- Socialstyrelsen tillsammans med Försäkringskassan och Arbetsförmedlingen har tagit fram en skrift som är en vägledning för hur den dagliga verksamheten enligt lagen (1993:387) om stöd och service till vissa funktionshindrade, LSS, och dess samverkan med övriga aktörer kan utformas, så att den grupp som står nära arbetsmarknaden får ökade möjligheter till arbete
- Ett flertal aktiviteter är pågående och planerade under 2011. Försäkringskassan och Arbetsförmedlingen ska underlätta den enskildes övergång från ersättning via sjukförsäkringen till aktivt arbetsökande och nytt arbete. I detta ska bl.a. ungdomar med aktivitetsersättning prioriteras.
- Under våren 2010 och december 2010 - januari 2011 har Försäkringskassan haft två informationskampanjer om bostadsbidrag riktat till ungdomar 18-28 år utan barn. Kampanjen var inriktad på att informera de som inte känner till att det finns bostadsbidrag för ungdomar och att få de att prova på att beräkna om de har rätt till bostadsbidrag. Försäkringskassans beräkningssnurra för bostadsbidrag "lyftes" in på flera hemsidor. Informationskampanjen genomfördes på olika hemsidor/sajter som många ungdomar är inne på och genom s.k. banners. Bland annat följande hemsidor/sajter fanns informationen på: CSN-kortet, studentbostadssajter, Facebook, Mecenat, Tasteline. Utöver detta så gavs information genom studenttidningar och studentkårer.

1. Ersättning för nedsatt arbetsförmåga bland unga

Indikatorn ersättning för nedsatt arbetsförmåga belyser hur stor del av befolkningen som någon gång under året haft sjukpenning och/eller haft sjuk- och aktivitetsersättning. Den visar också hur många som nybeviljats sjuk- och aktivitetsersättning per 1 000 registrerade försäkrade.

Om en person har nedsatt arbetsförmåga på grund av sjukdom kan denna vara berättigad till *sjukpenning*¹. För anställda betalas ersättningen ut från dag 15 i sjukfallet, de första 14 dagarna består av en karensdag samt en sjuklöneperiod som betalas ut av arbetsgivaren.² För till exempel arbetslösa och föräldralediga kan ersättningen från Försäkringskassan betalas ut tidigare. Ersättningen är knappt 80 procent av den sjukpenninggrundande inkomsten upp till 7,5 prisbasbelopp. Högsta möjliga sjukpenning per dag år 2010 var 676 kronor.

Personer i åldrarna 19 till 29 år kan beviljas *aktivitetsersättning (A)* om de har en nedsatt arbetsförmåga på grund av sjukdom med minst en fjärdedel. Aktivitetsersättningen är alltid tidsbegränsad. Personer som på grund av en funktionsnedsättning ännu inte har avslutat sin utbildning på grundskole- eller gymnasienivå har även rätt till aktivitetsersättning på grund av förlängd skolgång.

Personer i åldrarna 30 till 64 år kan beviljas *sjukersättning (S)* om arbetsförmågan bedöms vara stadigvarande nedsatt på grund av sjukdom med minst en fjärdedel. Sjukersättning beviljas tills vidare.

Sjuk- och aktivitetsersättning (SA) kan betalas ut i form av inkomstrelaterad ersättning och/eller garantiersättning, där den senare betalas ut till mottagare som har haft låga eller inga inkomster. För sjukersättning var garantiersättningen 8 480 kronor per månad år 2010. För aktivitetsersättning varierar storleken med bland annat ålder och motsvarade som lägst 7 420 kronor per månad år 2010.

1.1 Unga som nyttjat sjukförsäkringen någon gång under år 2010

Under år 2010 nyttjade drygt 19 000 kvinnor och närmare 19 000 män i åldrarna 16-24 år sjukpenning och/eller aktivitetsersättning någon gång under året. Detta motsvarar att 36 kvinnor och 33 män per 1 000 registrerade försäkrade³ i åldersgruppen nyttjat sjukförsäkringen i någon form.

För personer i åldrarna 30-64 hade 236 kvinnor och 152 män per 1 000 registrerade försäkrade nyttjat sjukförsäkringen någon gång under år 2010 (Tabell 1).

¹ I följande redovisning inkluderas i begreppet sjukpenning även rehabiliteringspenning samt varianter av sjukpenning och rehabiliteringspenning.

² I denna redovisning inkluderas enbart sjukfrånvaro som ersätts från Försäkringskassan, dvs. sjuklöneperioden och karensdag ingår ej.

³ Alla svenska och utländska medborgare som är 16 år eller äldre är registrerade hos Försäkringskassan, s.k. registrerade försäkrade.

Tabell 1 - Antal per 1 000 registrerade försäkrade som någon gång under år 2010 nyttjat minst en förmån inom sjukförsäkringen

Förmån	Kön	(16-) 19 år*	20-24 år	25-29 år	30-64 år
Enbart sjukpenning	Kvinnor	1	35	84	121
	Män	2	26	40	74
	Samtliga	2	31	62	97
Enbart SA	Kvinnor	20	25	26	129
	Män	26	28	25	84
	Samtliga	23	26	26	106
Sjukpenning och/eller SA	Kvinnor	7	59	109	236
	Män	9	54	65	152
	Samtliga	8	57	86	194

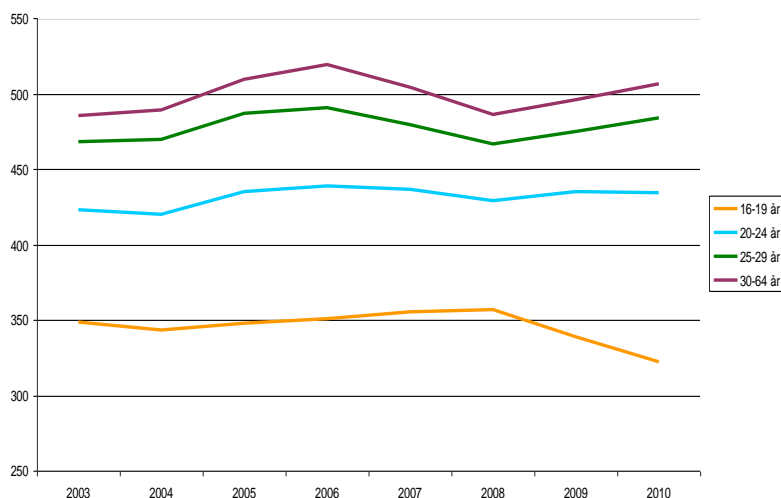
* Det finns skillnader mellan sjukpenning och sjuk- och aktivitetsersättning avseende vilken som är den lägsta ålder som en person kan beviljas ersättning. För *Enbart sjukpenning* och *Sjukpenning och/eller SA* anges därför antal per 1 000 för åldersgruppen 16-19 år, medan det för *Enbart SA* anges för åldersgruppen 19 år.

Källa: Försäkringskassan, STORE

1.2 Ersättningsnivåer

Den genomsnittliga ersättningen per dag för personer med sjukpenning var år 2010 som lägst för personer i åldrarna 16-19 år, där den genomsnittliga dagersättningen var 322 kronor (Diagram 1). För personer i åldrarna 30-64 år var motsvarande dagersättning 506 kronor.

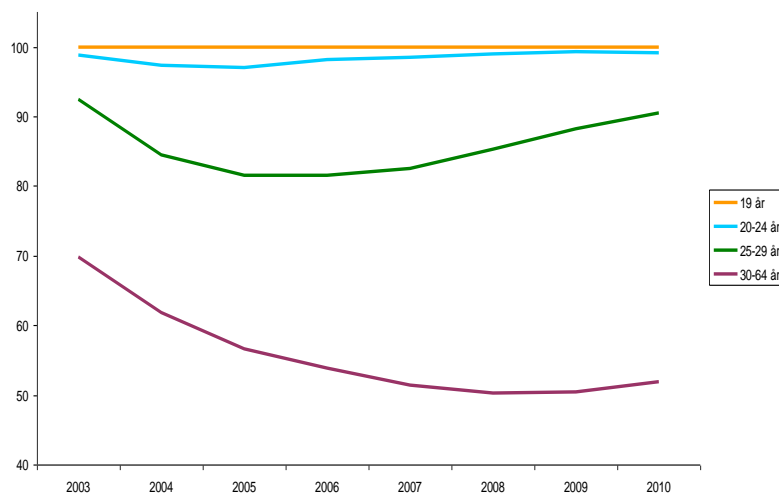
Den genomsnittliga dagersättningen (omräknat till 2010 års prisnivå) har ökat för de flesta åldersgrupperna sedan år 2008, med undantag för åldersgruppen 16-19 år där ersättningen har minskat sedan år 2008. Detta beror bland annat på att andelen arbetslösa sjukskrivna ungdomar har ökat sedan 2008.⁴ I Bilaga A, tabell A.1 redovisas resultaten i tabellform.

Diagram 1: Genomsnittlig dagersättning för personer med sjukpenning, omräknat till 2010 års prisnivå


Källa: Försäkringskassan, STORE

⁴ I december 2008 var 20 procent av alla sjukskrivna ungdomar i åldersgruppen 16-19 år arbetslösa, medan motsvarande andel i december 2010 var 37 procent.

Diagram 2: Andel (%) av mottagarna i december med ersättning på garantinivå (enbart garantinivå eller i kombination med inkomstrelaterad ersättning)



Källa: Försäkringskassan, STORE

Det är vanligt att unga med aktivitetsersättning har ersättning på grundnivå, antingen enbart eller i kombination med inkomstrelaterad ersättning (Diagram 2). I åldersgruppen 19 år samt 20-24 år fick i stort sett alla ersättning på garantinivå och andelen har varit relativt konstant sedan 2003. För åldersgruppen 30-64 år har andelen mottagare med ersättning på garantinivå sjunkit sedan år 2003 och motsvarade år 2010 drygt 50 procent. I Bilaga A, tabell A.2 presenteras resultaten i tabellform.

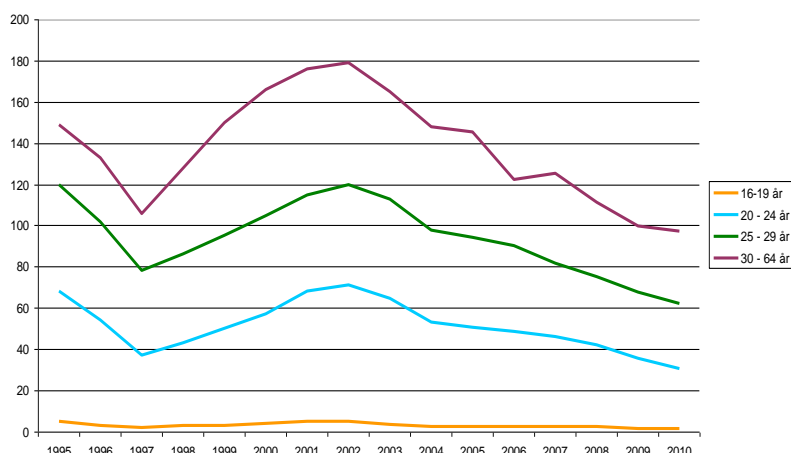
Skillnader i ersättningsnivåer mellan unga och äldre i sjukförsäkringen speglar skillnader i inkomstnivåer på arbetsmarkanden mellan olika åldersgrupper. För sjuk- och aktivitetsersättning spelar det även in att det är vanligare bland yngre att inte ha etablerat sig på arbetsmarknaden (dvs. som saknar en sjukpenninggrundande inkomst) och som därmed enbart får ersättning på garantinivå. Unga som får ersättning på garantinivå riskerar att även som äldre fastna på denna lägsta nivå om de blir kvar i sjukförsäkringen.

1.3 Förändring över tid

Antal per 1 000 försäkrade som fått sjukpenning någon gång under året var som allra flest år 2002, men har därefter minskat för alla åldersgrupper (Diagram 3). För åldersgruppen 16-19 år är antalet per 1 000 som fått sjukpenning någon gång under år 2010 som lägst (2 dagar), vilket bland annat kan förklaras av att det är få personer i denna åldersgrupp som har en sjukpenninggrundande inkomst och som därmed är berättigade till sjukpenning om de blir sjuka. En förutsättning för att vara berättigad till sjukpenning är att en person under ett år ska tjäna minst 24 procent av prisbasbeloppet (omkring 10 000 kronor år 2010). I Bilaga A, tabell A.3 presenteras resultaten könsuppdelat.

Utvecklingen över tid påverkas bland annat av regelförändringar som har skett under tidsperioden. Till exempel utökades sjuklöneperioden från 14 till 28 dagar år 1997, vilket delvis kan förklara minskningen det året.

Diagram 3: Antal som nyttjat sjukpenning någon gång under året per 1 000 registrerade försäkrade, fördelat på åldersgrupp



Källa: Försäkringskassan, STORE

De yngre åldersgrupperna har flest antal nybeviljade sjuk- och aktivitetsersättningar per 1 000 registrerade försäkrade⁵. År 2010 hade åldersgrupperna 19 år samt 20-24 år totalt 28 respektive 3 nybeviljanden per 1 000 och år (Diagram 4). Motsvarande antal för åldersgruppen 30-64 år är 2 stycken. Antal nybeviljanden har varit relativt konstant för åldersgrupperna 20-24 samt 25-29 år sedan år 2003, medan det för åldersgruppen 30-64 år har skett en kraftig minskning under samma tidsperiod. I Bilaga A, tabell A.4 presenteras resultaten könsuppdelat.

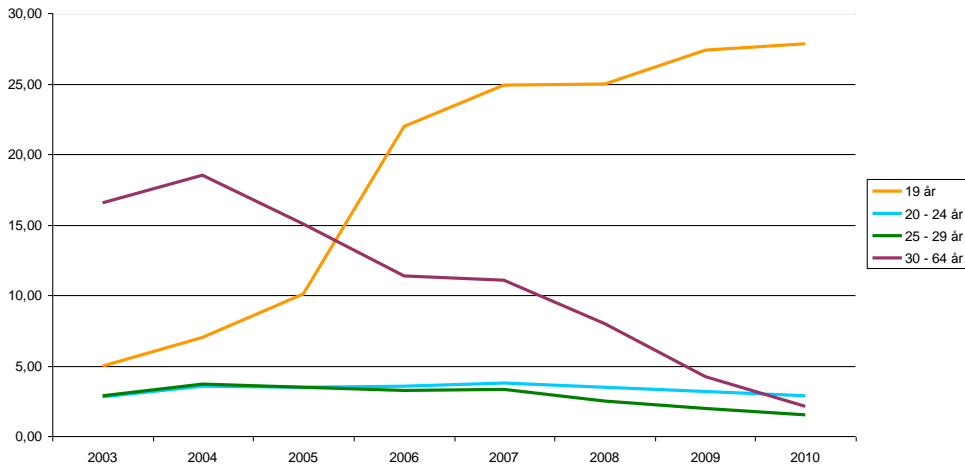
Den vanligaste orsaken för åldersgruppen 19 år att beviljas aktivitetsersättning är på grund av förlängd skolgång, vilken motsvarade omkring 84 procent av alla nybeviljanden för åldersgruppen år 2010. Möjligheten att få aktivitetsersättning på grund av förlängd skolgång infördes år 2003, vilket bland annat förklarar den kraftiga ökningen för denna åldersgrupp därefter.⁶ Aktivitetsersättning på grund av förlängd skolgång beviljas till exempel till ungdomar som går i särskola.

Antal unga med sjuk- och aktivitetsersättning (förtidspension/sjukbidrag innan 2003) i december per 1 000 registrerade försäkrade har ökat under större delen av 2000-talet (Diagram 5). År 2010 hade 23 av 1 000 registrerade i åldersgrupperna 19 samt 20-24 år aktivitetsersättning. Medan antalet per 1 000 har ökat bland unga under tidsperioden har däremot antalet i åldersgruppen 30-64 år minskat sedan mitten av 2000-talet. År 2010 hade 98 personer i åldrarna 30-64 år sjukersättning per 1 000 registrerade försäkrade. I Bilaga A, tabell A.5 presenteras resultaten könsuppdelat.

⁵ Mättet definieras som antal individer med nybeviljad sjukersättning eller aktivitetsersättning under en 12-månaders period, relaterat till genomsnittligt antal registrerade försäkrade i åldrarna 19-64 år per 1 000 under motsvarande period (exklusive individer som redan är i beståndet för SA då dessa inte kan nybeviljas).

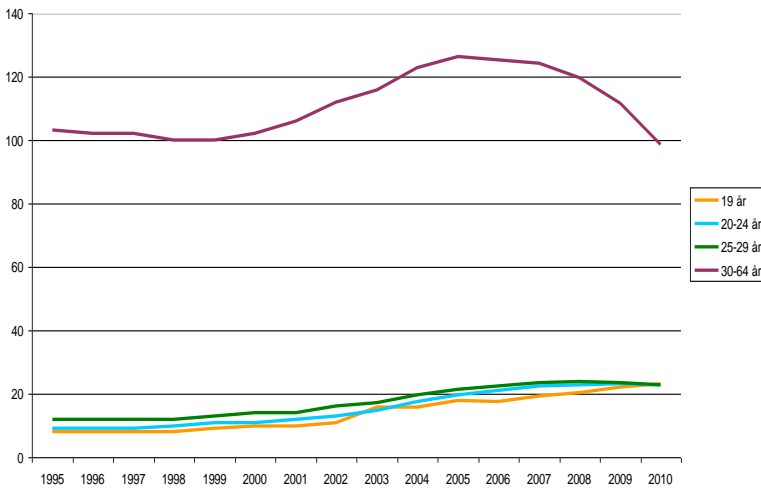
⁶ En person kan nybeviljas aktivitetsersättning på grund av förlängd skolgång flera gånger, vilket gör att en person som beviljats förlängd skolgång t.ex. för en period 2005 och 2006 då räknas med för båda dessa år.

Diagram 4: Antal nybeviljade sjuk- och aktivitetsersättningar per 1 000 registrerade försäkrade, fördelat på åldersgrupp



Källa: Försäkringskassan, STORE

Diagram 5: Antal med sjuk- eller aktivitetsersättning i december per 1 000 registrerade försäkrade, fördelat på åldersgrupp



Källa: Försäkringskassan, STORE

2. Ekonomisk standard bland unga med och utan barn

Denna indikator beskriver utvecklingen över tid av ekonomisk standard bland barn och unga 13-25 år. Redovisningen görs genom att för perioden 2000-2010 beskriva:

- utvecklingen av real ekonomisk standard (medianvärden i 2010 års prisnivå) bland barn och ungdomar i jämförelse med åldersgruppen 26-64 år,
- andel barn/ungdomar med låg ekonomisk standard enligt det relativa måttet (andel med ekonomisk standard < 60 procent av medianvärdet i populationen), samt
- den ekonomiska familjepolitikens betydelse för barn och ungdomar.

Med ekonomisk standard menas här hushållets disponibla inkomst justerat för försörjningsbörda. En närmare beskrivning av ekonomisk standard finns i faktarutan i slutet på detta avsnitt. Redovisningen görs efter 3 bakgrundsvariabler:

1. åldersklass: barn 13-17 år eller ungdomar 18-25 år
2. hushållstyp, samt
3. född i Sverige eller utlandet.

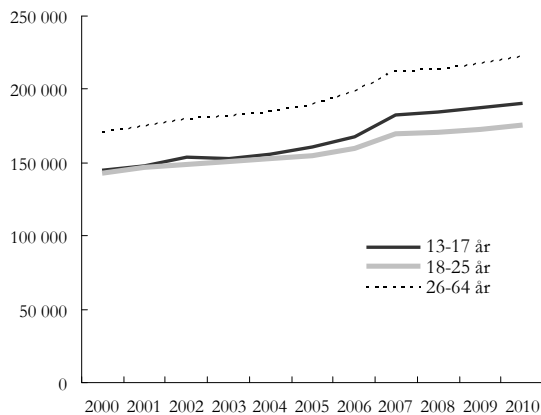
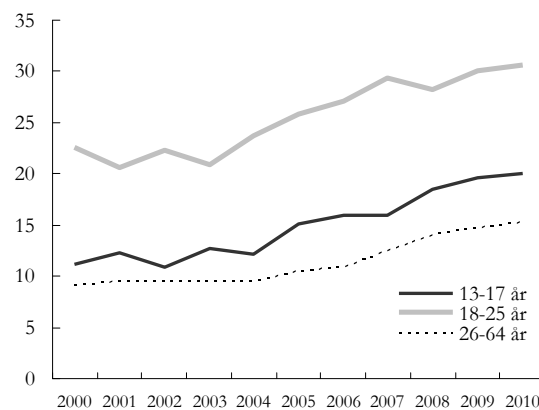
I denna del görs genomgående åtskillnad mellan å ena sidan barn 13-17 år, och ungdomar 18-25 år. Denna gruppering görs främst p.g.a. att ungdomar 18-25 år kan vara kvarboende hos föräldrar men de kan också bo i egna hushåll (och ha egna barn). Barn 13-17 år bor däremot nästan uteslutande hos föräldrar/vårdnadshavare. Samtliga beräkningar är gjorda på grunddata i HEK-registret (Hushållens ekonomi). Beräkningar avseende år 2010 baseras på FASIT-modellens⁷ framskrivning.

I bilaga B redovisas de numeriska underlagen till samtliga diagram.

2.1 Utvecklingen av ekonomisk standard per åldersgrupp

Under den senaste 10-årsperioden som det finns taxeringsuppgifter för (2000-2009) har medianen av den reala ekonomiska standarden ökat trendmässigt, både bland barn, unga och vuxna. Införandet av jobbskatteavdraget 2007 innebar högre inkomster efter skatt för de flesta hushåll men sett över hela perioden har utvecklingen drivits av en stark realekonomisk tillväxt. Enligt FASIT-modellens framskrivning har ökningen fortsatt under 2010. Men samtidigt som de flesta hushåll har haft en real inkomstökning under perioden har andelen med låg ekonomisk standard också ökat trendmässigt. Andel barn och ungdomar som lever i hushåll med låg ekonomisk standard har ökat mer än bland vuxna i hushåll utan barn.

⁷ Fördelnings Analytiskt Statistiskt System för Inkomster och Transfereringar

Diagram 6: Ekonomisk standard (medianvärden) under perioden 2000-2010. 2010 års priser.

Diagram 7: Andel med låg ekonomisk standard under perioden 2000-2010


Källa: FASIT/Hushållens ekonomi. Försäkringskassans beräkningar

Diagram 6 och 7 illustrerar den ovan beskrivna utvecklingen under perioden 2000-2010 för tre åldersgrupper: barn 13-17 år, ungdomar 18-25 år och vuxna 26-64 år. Generellt har ungdomar 18-25 år lägre inkomststandard än de övriga grupperna (diagram 6) och har också den största andelen med låg ekonomisk standard av de tre (diagram 7). Detta beror på att en stor del av dessa bor i egna hushåll och alltså inte tar del av sina föräldrars ekonomiska standard vilket är fallet för i princip alla barn under 18 år. Ungdomar 18-25 år har också haft den svagaste inkomstökningen under den senaste 10-årsperioden (2001-2010) och andelen med låg ekonomisk standard har ökat mest för denna grupp. Enligt FASIT-modellens framskrivning beräknas 30,6 procent av ungdomarna 18-25 år och vart femte (20,1 procent) barn 13-17 år haft låg ekonomisk standard under 2010. Detta ska jämföras med andelen ekonomiskt utsatta bland vuxna 26-64 år: 15,2 procent. Effekten av införandet av jobbskatteavdraget 2007 syns tydligt i diagram 6.

Varför har andelen med låg ekonomisk standard ökat samtidigt som realinkomsterna stigit för de flesta? Varför har andelen ökat mer bland unga? Den viktigaste orsaken till denna utveckling är att inkomstskillnaderna mellan de som arbetar och de som inte arbetar eller bara arbetar deltid har blivit större. Hushåll med hög sysselsättningsgrad har haft en god inkomstutveckling under den studerade perioden, främst beroende på att de genomsnittliga lönenivåerna ökat (realt sett) och införandet av jobbskatteavdraget. Hushåll som haft mindre än full sysselsättning, t.ex. barnhushåll där någon tar ut föräldrapenning, hushåll med långvarigt arbetsförmögna o.s.v. har inte tagit lika stor del av reallöneökningarna och därmed halkat efter även om medianinkomsterna ökat i dessa grupper också. Detta har inneburit att inkomstskillnaderna i den undre halvan av inkomstfördelningen ökat. Det relativa måttet på låg ekonomisk standard beror enbart på just dessa skillnader: om medianinkomsten ökar mer (procentuellt sett) än inkomsterna i den nedre delen av fördelning ökar andelen med (relativt sett) låg ekonomisk standard.

Att andelen ungdomar 18-25 år med låg ekonomisk standard ökat mer än andelen bland övriga åldersgrupper beror troligen på att sysselsättningsgraden bland ungdomar minskat de senaste åren medan den ökat bland vuxna. Till viss

del förklaras detta av den demografiska utvecklingen. De senaste åren har stora årskullar fyllt 18 år. Under de senaste decennierna har de ungas utbildningstid dessutom förlängts och etableringen på arbetsmarknaden har förskjutits längre upp i åldrarna.

Tabell 2: Andel (i procent) med låg ekonomisk standard 2001 respektive 2010 samt förändringen (i procentenheter) 2001-2010.

	2001	2010	Förändring 2001-2010
Barn 13-17 år	12,3	20,1	+7,8
Ungdomar 18-25 år	20,6	30,6	+10,0
Vuxna 26-64 år	9,4	15,2	+6,2

Källa: FASIT/Hushållens ekonomi. Försäkringskassans beräkningar

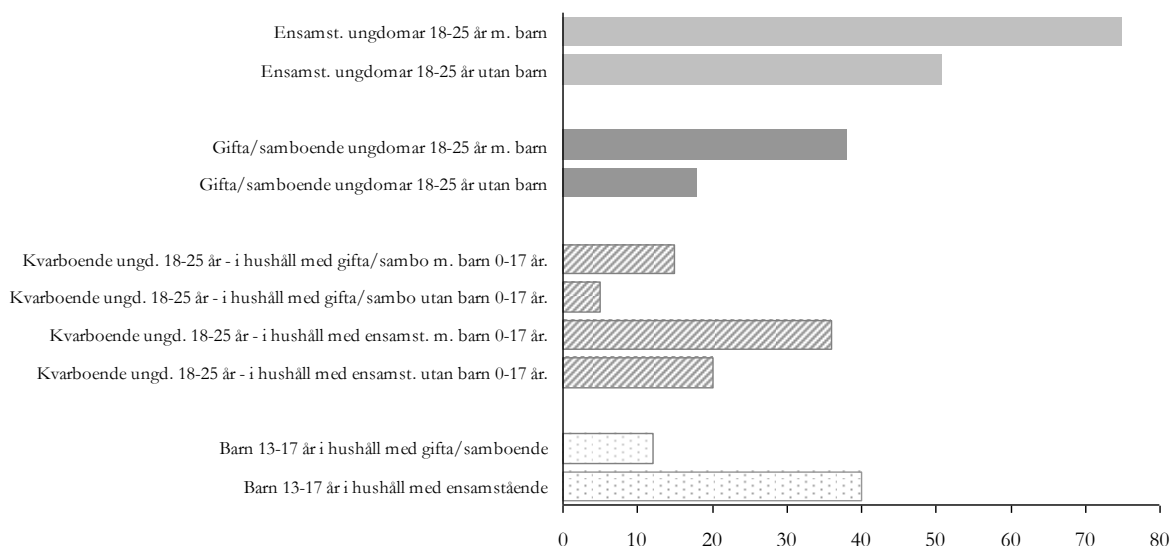
2.2 Ekonomisk standard bland barn och ungdomar i olika hushållstyper

Tittar man på den ekonomiska standarden bland barn och ungdomar uppdelat på hushållstyp framgår stora skillnader. I diagram 8 nedan redovisas beräknade andelar med låg ekonomisk standard bland olika hushållstyper år 2010.

Resultaten följer i stort de mönster som finns för samtliga hushåll.

Sammanboende har högre disponibel inkomst per konsumtionsenhet än ensamstående och hushåll utan barn har högre ekonomisk standard än hushåll med barn och den ekonomiska sårbarheten ökar med antalet barn som finns i hushållet. Särskilt stor är skillnaden i ekonomisk standard mellan gifta/samboende ungdomar 18-25 år med barn och gifta/samboende ungdomar utan barn.

Diagram 8: Andel (i procent) barn och ungdomar med låg ekonomisk standard uppdelat på hushållstyp. År 2010⁸



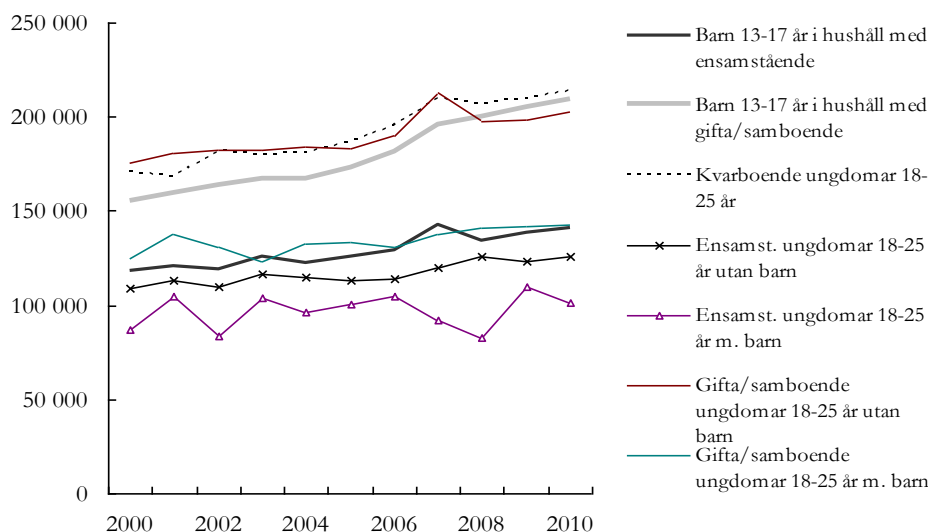
Källa: FASIT/Hushållens ekonomi. Försäkringskassans beräkningar

⁸ Värden för 2010 är prognosticerade värden från FASIT-modellen

Den ekonomiskt mest utsatta gruppen är ensamstående ungdomar 18-25 år i egna hushåll (d.v.s. som inte bor kvar hos föräldrarna/vårdnadshavarna) och som har egna barn. I denna grupp beräknas nästan tre av fyra, 74,5 procent, ha haft låg ekonomisk standard under 2010. Antalet ungdomar i denna grupp i populationen är dock väldigt liten, mindre än 10 000. Motsvarande andel bland gifta/samboende ungdomar 18-25 år utan barn var 18,1 procent under 2010. Även i gruppen ensamstående ungdomar utan barn fanns en stor andel med låg ekonomisk standard, 51,5 procent. Bland kvarboende ungdomar 18-25 år är det färre som har låg ekonomisk standard förutom bland dem som bor kvar hos ensamstående förälder med barn 0-17 år.

Sett över den senaste 10-årsperioden är det barn 13-17 år samt kvarboende ungdomar 18-25 år som haft den starkaste utvecklingen av den genomsnittliga ekonomiska standarden medan ungdomar 18-25 år med egna barn har haft den sämsta utvecklingen (diagram 9). Samma mönster går igen när man tittar på hur andelen med låg ekonomisk standard har utvecklats förutom för barn som är 13-17 år och bor hos ensamstående föräldrar (tabell 3). Under perioden 2001-2010 ökade andelen med cirka 20 procentenheter i denna hushållstyp. Statistiken från HEK-urvalet för just denna grupp uppvisar dock väldigt stora samplingvariationer (d.v.s. variationer mellan åren som bara verkar bero på det slumpmässiga urvalet) så resultatet bör tolkas försiktigt.

Diagram 9: Ekonomisk standard bland ungdomar uppdelat efter hushållstyp under perioden 2000-2010. Medianvärden i 2010 års prisnivå



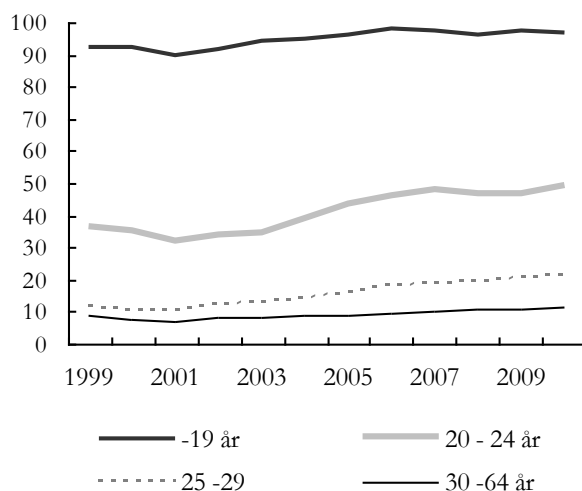
Källa: FASIT/Hushållens ekonomi. Försäkringskassans beräkningar

Tabell 3: Andel (i procent) med låg ekonomisk standard bland olika hushållstyper 2001 och 2010 samt förändringen (i procentenheter) 2001-2010.

Hushållstyp	2001	2010	Förändring 2001-2010 (i procentenheter) baserat på medeltal 2000-2002
Barn 13-17 år i hushåll med ensamstående	21,4	39,8	19,9
Barn 13-17 år i hushåll med gifta/samboende	9,3	12,2	3,5
Kvarboende ungdomar 18-25 år	9,7	14,0	4,7
Ensamst. ungdomar 18-25 år utan barn	37,3	51,5	11,6
Ensamst. ungdomar 18-25 år m. barn	47,7	74,7	10,8
Gifta/samboende ungdomar 18-25 år utan barn	9,0	18,1	10,2
Gifta/samboende ungdomar 18-25 år m. barn	19,5	37,6	14,7

Källa: FAST/Hushållens ekonomi. Försäkringskassans beräkningar

Den svaga inkomstutvecklingen bland ungdomar 18-25 år med barn förklaras till stor del av att fler och fler ungdomar har lägre anknytning till arbetsmarknaden. Detta syns också tydligt i föräldrapenninguttaget bland unga föräldrar. De allra flesta föräldrar som tar ut föräldrapenning får ersättning som baseras på deras respektive inkomst. Om föräldern inte har tillräckligt stor inkomst eller inte har arbetat minst 240 dagar innan barnets beräknade födelse betalas denna inkomstbaserade föräldrapenning ut enligt en grundnivå. För närvarande är denna grundnivå 180 kr per dag. Diagram 10 nedan visar hur stor andel av de 390 inkomstbaserade dagarna som ersatts på grundnivå under perioden 1999-2010 uppdelat på föräldrarnas ålder i fyra kategorier. En stor majoritet av den inkomstbaserade föräldrapenning som betalas ut till riktigt unga föräldrar har varit på grundnivå under lång tid och denna andel har ökat trendmässigt. Den övre linjen visar att mellan 90 till 98 procent av de inkomstbaserade dagarna som betalats ut till de allra yngsta föräldrarna betalas ut på grundnivå under hela den undersökta perioden. Motsvarande mått för föräldrarna mellan 20-24 år har varierat mellan 30 och 50 procent. Andelen dagar på grundnivå var för denna grupp 49,5 procent år 2010.

Diagram 10: Andel (procent) av inkomstbaserade föräldrapenningdagar utbetalda på grundnivå, 1999-2010, uppdelat på föräldrarnas ålder.


Föräldrarna över 30 år har under hela perioden i hög grad kunnat få ersättning baserat på sina inkomster och andelen utbetalda dagar på grundnivå var 2010 för dessa föräldrar 11,4 procent. Denna utveckling, med allt större andelar utbetald föräldrapenning på grundnivå, tyder på att unga föräldrar i allt större utsträckning saknar fast etablering till arbetsmarknaden när de får barn.

2.3 Ekonomisk standard bland utlandsfödda barn och ungdomar

Barn och ungdomar födda utomlands har i snitt betydligt lägre ekonomisk standard än svenskfödda barn. Andelen som lever i hushåll med låg ekonomisk standard är också betydligt högre bland utlandsfödda. Diagram 11 och 12 nedan illustrerar utvecklingen av ekonomisk standard och andelen med låg ekonomisk standard bland utlandsfödda respektive svenskfödda barn och ungdomar. Andelen utlandsfödda barn 13-17 år med låg ekonomisk standard beräknas under år 2010 ha varit mer än dubbelt så stor som motsvarande andel bland svenskfödda barn, 51 procent i den förstnämnda gruppen jämfört med 18 procent i den andra. Andelen bland utlandsfödda barn verkar också ha ökat betydligt mer än bland svenskfödda under perioden 2001-2010 även om samplingvariationen i HEK-urvalet gör det svårt att säga något bestämt om storleken på skillnaden. Enligt HEK-undersökningen har andelen med låg ekonomisk standard bland utlandsfödda barn ökat runt 20 procentenheter sedan 2001. Detta ska jämföras med en ökning på cirka 8 procentenheter bland svenskfödda. Bland ungdomar 18-25 år är nivåskillnaderna mellan utlandsfödda och svenskfödda lika stora som bland barn 13-17 år men skillnaden i trend har inte varit lika dramatisk.

Diagram 11: Ekonomisk standard (medianvärden) bland utlandsfödda respektive svenskfödda barn och ungdomar under perioden 2000-2010. 2010 års priser.

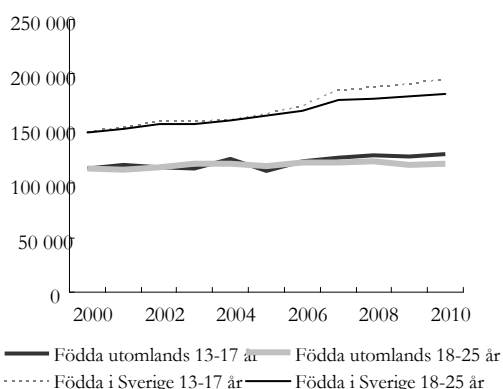
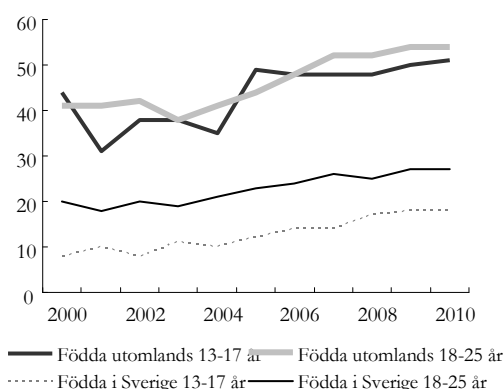


Diagram 12: Andel med låg ekonomisk standard bland utlandsfödda respektive svenskfödda barn och ungdomar under perioden 2000-2010.



Källa: FASIT/Hushållens ekonomi. Försäkringskassans beräkningar

2.4 Den ekonomiska familjepolitikens betydelse för barn och ungdomar

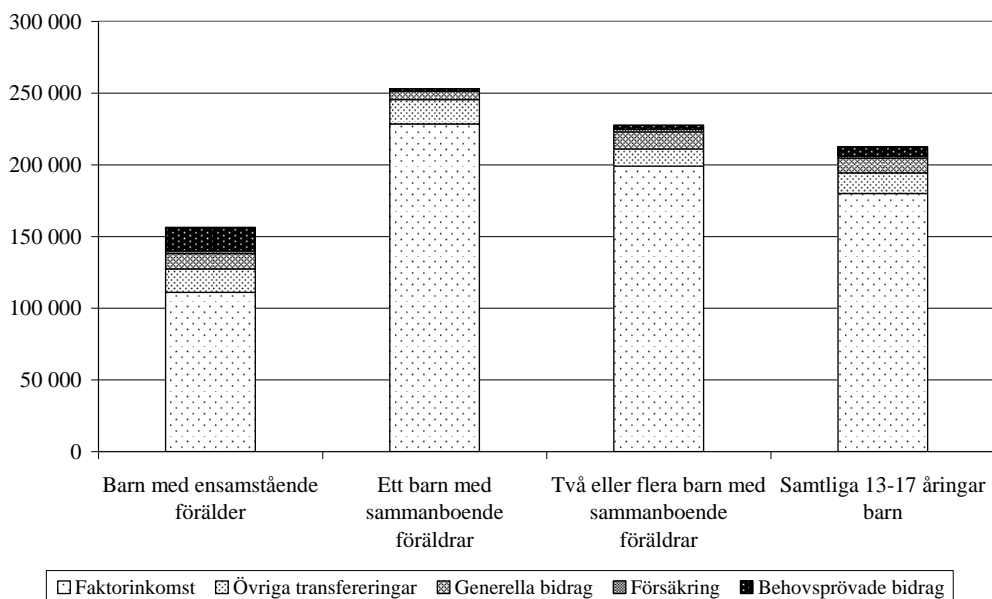
I princip tar alla barn 13-17 år och knappt hälften av ungdomarna 18-25 år del av den ekonomiska familjepolitikens transfereringar i någon form. De hemmaboende/kvarboende barnen och ungdomarna tar indirekt del av dessa transfereringar om föräldrarna får t.ex. barnbidrag, bostadsbidrag eller

underhållsstöd medan ungdomar i egna hushåll själva kan erhålla bostadsbidrag eller föräldrapenning (om de har egna barn).

I diagram 13 och 14 visas hur stor del av barns och ungdomars ekonomiska standard år 2010 som kom från den ekonomiska familjepolitiken. I diagrammen framgår bl.a. att de behovsprövade bidragen (främst bostadsbidrag) utgör en stor del av den ekonomiska standarden bland ensamstående med barn. Detta gäller särskilt unga 18-25 år med barn. Bland ungdomar 18-25 år utgör övriga transfereringar (varav studiemedel är den största delen) en mycket stor andel av den ekonomiska standarden. En stor skillnad mellan barn 13-17 år och ungdomar 18-25 år med barn är att transfereringar från föräldraförsäkringen utgör en stor del av den senare gruppens ekonomiska standard (dessa ligger under posten "Försäkring" i diagrammen). Skillnaden beror på att föräldrapenning inte kan tas ut för barn 13-17 år. Ungdomar 18-25 år med egna barn har däremot (av naturliga skäl) små barn.

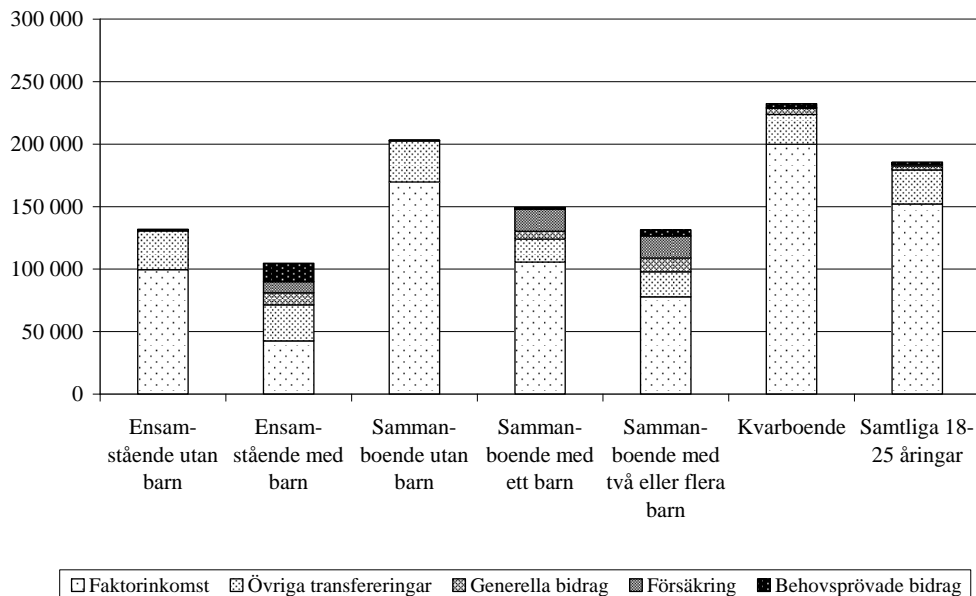
För en närmare beskrivning av de olika delarna i den disponibla inkomsten se faktarutan i slutet på detta avsnitt.

Diagram 13: Ekonomisk standard (genomsnitt) bland barn 13-17 år uppdelat på inkomstkälla och hushållstyp år 2010. Framskrivet med FASIT.



Källa: FASIT/Hushållens ekonomi. Försäkringskassans beräkningar

Diagram 14: Ekonomisk standard (genomsnitt) bland ungdomar 18-25 år uppdelat på inkomstkälla och hushållstyp år 2010. Framskrivet med FASIT.



Källa: FASIT/Hushållens ekonomi. Försäkringskassans beräkningar

Faktaruta

Disponibel inkomst är de samlade inkomsterna i ett hushåll inklusive transfereringar och bidrag med avdrag för skatter och för andra negativa transfereringar. **Ekonomisk standard** (el. disponibel inkomst per konsumtionsenhet) är den disponibla inkomsten justerad för försörjningsbördan. En beräkning görs för att det ska gå att jämföra inkomsterna mellan olika hushållstyper. Varje person i hushållet tilldelas en vikt enligt en så kallad ekvivalensskala. I skalan är vikten för ensamboende och första vuxen i samboförhållande 1,0, andra vuxen i samboförhållande 0,51, första barnet 0-19 år 0,52 etc. De olika hushållsmedlemmarnas vikter summeras och den disponibla inkomsten divideras med denna summa.

Låg ekonomisk standard

Det finns olika sätt att mäta låg ekonomisk standard. Ett sätt är att definiera ett relativt mått som tar hänsyn till fördelningen av ekonomisk standard i samhället. I EU definieras måttet som andelen individer med en disponibel inkomst per konsumtionsenhet som är under 50 eller 60 procent av medianinkomsten per konsumtionsenhet för samtliga individer. Utgångspunkten är att vad som betraktas som låga inkomster är beroende av levnadsnivån i det omgivande samhället. Om en individ inte kan leva ett liv som betraktas som normalt i det samhälle hon lever i har hon enligt detta synsätt låg ekonomisk standard. I detta avsnitt har andelen individer vars inkomst understiger 60 procent av medianen av disponibel inkomst per konsumtionsenhet för samtliga individer använts som gräns.

Förklaring av de olika delarna i disponibel inkomst (diagram 13-14)

- Faktorinkomster och övr. skatter – Inkomster från arbete och kapital (inklusive kapitalförluster) minus skatter som inte beror på de synliga inkomsterna, till exempel fastighetsskatten.
- Övr. transfereringar – Transfereringar och bidrag som inte räknas till den ekonomiska familjepolitiken, till exempel arbetslöshetsersättning och sjukpenning.
- Generella bidrag – Generella bidrag inom den ekonomiska familjepolitiken, till exempel barnbidrag.
- Försäkring – Transfereringar inom den ekonomiska familjepolitiken som ersätter inkomstbortfall från arbetet vid vård av barn, till exempel föräldrapenning.
- Behovsprövade bidrag – Bidrag inom den ekonomiska familjepolitiken som är behovs- och/eller inkomstprövade, till exempel bostadsbidrag och vårdbidrag.

3. Åtgärder i syfte att förbättra ungdomars levnadsvillkor

Försäkringskassan har i flera rapporter pekat på en utveckling av aktivitetsersättningen som inte varit helt förenlig med lagstiftarens intentioner med ersättningen.

Antalet ungdomar som beviljats ersättningen på grund av förlängd skolgång har ökat kraftigt sedan aktivitetsersättningen infördes. Idag står aktivitetsersättning på grund av förlängd skolgång för hälften av det totala nybeviljandet. Försäkringskassans rapport "Förlängd skolgång – en ny väg in i aktivitetsersättningen" (Försäkringskassan Redovisar 2007:7) pekar på att möjligheten att beviljas aktivitetsersättning på grund av förlängd skolgång har blivit en ny väg in i aktivitetsersättningen.

Utflödet från aktivitetsersättningen har historiskt sett varit litet och det är av stor vikt att alla möjligheter att hitta en plats på arbetsmarknaden är uttömda innan aktivitetsersättning på grund av nedsatt arbetsförmåga beviljas (Försäkringskassan Redovisar 2007:7). Likaså att ungdomarna får det stöd som behövs för att få eller återfå en arbetsförmåga under perioden med aktivitetsersättning.

Försäkringskassan som sektorsmyndighet har ett ansvar för att verka för att ungdomar med funktionsnedsättning upplever en ökad delaktighet i samhällslivet och ges möjlighet till egen försörjning. Viktiga faktorer för att uppnå detta i större utsträckning än idag är att vara ett stöd för individen i kontakten med arbetsmarknaden och verka för ökade möjligheter till egen försörjning. Attityderna till att anställa personer med funktionsnedsättning behöver påverkas. Incitament behöver utvecklas. En förutsättning för att nå målen är att samtliga tar ett ansvar. Det inkluderar individen, arbetsmarknadens parter, Försäkringskassan, hälso- och sjukvården, Arbetsförmedlingen och Sveriges kommuner och landsting. Det krävs ett långsiktigt arbete där samtliga satsar på skeenden som har avgörande betydelse för personens framtida möjligheter

I december 2007 tillsatte regeringen en utredning med uppdraget att göra en översyn av aktivitetsersättningen som lämnade sitt slutbetänkande "Brist på brådska" (SOU 2008:102) i slutet på november 2008. Utredningen förslög att aktivitetsersättning vid förlängd skolgång inordnas i studiestödssystemet. Försäkringskassan instämde, i sitt remissvar, i utredningens förslag när det gäller förlängd skolgång och ansåg vidare att utredningens generella slutsats att det arbetsmarknadspolitiska stödet för unga med funktionsnedsättning bör stärkas och tydliggöras är bra. Försäkringskassan ser det som önskvärt att dessa förslag återigen ses över.

När det gäller de åtgärder som genomförs i syfte att förbättra ungdomars levnadsvillkor, så har bl.a. Socialstyrelsen tillsammans med Försäkringskassan och Arbetsförmedlingen tagit fram en skrift som är en vägledning för hur den dagliga verksamheten enligt lagen (1993:387) om stöd och service till vissa funktionshindrade, LSS, och dess samverkan med övriga aktörer kan utformas, så att den grupp som står nära arbetsmarknaden får ökade möjligheter till arbete.

Ett flertal aktiviteter är pågående och planerade under 2011. Försäkringskassan och Arbetsförmedlingen ska underlätta den enskildes övergång från ersättning

via sjukförsäkringen till aktivt arbetssökande och nytt arbete. I detta ska bl.a. personer med aktivitetsersättning prioriteras.

Försäkringskassan och Arbetsförmedlingen kommer i samverkan med berörda aktörer och inom ramen för samordningsförbundens verksamhet (Finsam) verka för att ungdomar som uppbär aktivitetsersättning prioriteras. Under 2010 har samordningsförbunden finansierat 593 aktiviteter. Av dessa vänder sig huvuddelen till målgruppen arbetslösa sjukskrivna och/eller personer med försörjningsstöd (i förvärvsaktiv ålder), där målgruppen unga kan ingå. Av samordningsförbundens uppgifter framgår att knappt 34 000 individer omfattats av aktiviteter som finansierats av samordningsförbunden under 2010. 114 aktiviteter vänder sig specifikt till unga individer med varierande form av problematik. Totalt har drygt 6 500 individer deltagit i aktiviteter direkt riktade till unga under 2010. Av dessa har 23 aktiviteter och 767 individer deltagit i aktiviteter särskilt riktade till unga med psykisk problematik och/eller beroendeproblematik.

Försäkringskassan och Arbetsförmedlingen kommer i samverkan med berörda aktörer och inom ramen för samordningsförbundens verksamhet verka för att ungdomar som uppbär aktivitetsersättning prioriteras .

Under våren 2010 och december 2010 - januari 2011 har Försäkringskassan haft två informationskampanjer om bostadsbidrag riktat till ungdomar 18-28 år utan barn. Kampanjen var inriktad på att informera de som inte känner till att det finns bostadsbidrag för ungdomar och att få de att prova på att beräkna om de har rätt till bostadsbidrag. Försäkringskassans beräkningsnurra för bostadsbidrag "lyftes" in på flera hemsidor. Informationskampanjen genomfördes på olika hemsidor/sajter som många ungdomar är inne på och genom s.k. banners. Bland annat följande hemsidor/sajter fanns informationen på: CSN-kortet, studentbostadssajter, Facebook, Mecenat, Tasteline. Utöver detta så gavs information genom studenttidningar och studentkårer.

Beslut om denna rapport har fattats av tillförordnad generaldirektör Stig Orustfjord i närvaro av försäkringsdirektör Gunnar Johansson, verksamhetsområdeschef Jan Almqvist och analytiker Nicklas Korsell, den senare som föredragande.

Stig Orustfjord

Nicklas Korsell

Bilaga A: Tabeller till avsnitt 1**Tabell A.1 - Genomsnittlig dagersättning för personer med sjukpenning, omräknat till 2010 års prisnivå**

	16-19 år			20-24 år			25-29 år			30-64 år			Totalt 16-64 år		
	Kvinnor	Män	Samtliga	Kvinnor	Män	Samtliga	Kvinnor	Män	Samtliga	Kvinnor	Män	Samtliga	Kvinnor	Män	Samtliga
2003	331	374	349	399	463	423	448	506	468	459	527	485	456	524	482
2004	315	377	343	396	460	420	451	505	469	466	527	489	463	524	486
2005	313	388	347	408	478	435	469	521	487	486	546	509	483	542	505
2006	320	385	351	409	483	439	473	524	490	494	558	519	491	554	515
2007	323	390	355	404	484	436	462	513	479	483	539	504	479	535	500
2008	313	395	357	394	477	429	450	496	466	467	517	486	463	514	483
2009	293	379	339	399	484	435	460	503	475	475	525	496	471	522	492
2010	272	368	322	399	482	434	468	513	484	488	533	506	483	530	502

Tabell A.2 - Andel (%) mottagare av SA i december med ersättning på grundnivå (enbart eller i kombination med inkomstrelaterad ersättning)

År	19 år	20-24 år	25-29 år	30-64 år
2003	100	99	92	70
2004	100	97	84	62
2005	100	97	82	57
2006	100	98	81	54
2007	100	99	83	51
2008	100	99	85	50
2009	100	99	88	50
2010	100	99	90	52

Tabell A.3 - Antal per 1 000 registrerade försäkrade som nyttjat sjukpenning någon gång under året, fördelat på kön och åldersgrupp

	16-19 år			20 - 24 år			25 - 29 år			30 - 64 år			Totalt 19-64 år		
	Kvinnor	Män	Samtliga	Kvinnor	Män	Samtliga	Kvinnor	Män	Samtliga	Kvinnor	Män	Samtliga	Kvinnor	Män	Samtliga
1995	5	5	5	86	52	68	159	83	120	174	125	149	152	105	128
1996	3	3	3	67	41	54	135	70	102	157	110	133	135	92	113
1997	2	2	2	48	27	37	108	49	78	127	86	106	109	71	90
1998	3	3	3	53	33	43	118	55	86	156	101	128	132	83	107
1999	3	3	3	62	39	50	130	62	95	184	117	150	155	97	125
2000	5	4	4	70	45	57	145	66	105	205	128	166	173	106	139
2001	6	5	5	83	53	68	158	73	115	218	135	176	186	113	149
2002	6	4	5	86	56	71	165	77	120	222	138	179	189	115	152
2003	4	3	4	81	50	65	156	70	113	205	126	165	174	104	139
2004	3	2	2	66	40	53	137	60	98	185	111	148	156	91	123
2005	2	2	2	61	41	51	129	60	94	181	110	145	151	90	120
2006	3	3	3	58	41	49	122	59	90	149	96	122	126	79	102
2007	2	3	3	53	39	46	111	53	82	156	95	126	129	78	103
2008	2	3	2	48	36	42	102	49	75	138	85	111	114	70	92
2009	2	2	2	41	30	35	92	44	68	123	77	100	101	63	82
2010	1	2	2	35	26	31	84	40	62	121	74	97	99	60	79

Tabell A.4 - Antal nybeviljade sjuk- och aktivitetsersättningar per 1 000 registrerade försäkrade, fördelat på kön och åldersgrupp

	19 år			20 - 24 år			25 - 29 år			30 - 64 år			Totalt 19-64 år		
	Kvinnor	Män	Samtliga	Kvinnor	Män	Samtliga	Kvinnor	Män	Samtliga	Kvinnor	Män	Samtliga	Kvinnor	Män	Samtliga
2003	4,5	5,4	4,9	2,9	2,6	2,8	3,2	2,5	2,8	20,3	13,0	16,5	16,2	10,6	13,3
2004	6,5	7,5	7,0	3,9	3,1	3,5	4,6	2,9	3,7	23,3	14,1	18,5	18,8	11,6	15,1
2005	9,6	10,6	10,1	3,8	3,2	3,5	4,2	2,7	3,4	18,9	11,5	15,0	15,4	9,7	12,5
2006	18,4	25,4	21,9	3,9	3,3	3,6	3,8	2,7	3,3	14,0	8,9	11,3	11,9	8,1	9,9
2007	21,2	28,4	24,9	4,0	3,5	3,8	3,8	2,8	3,3	13,6	8,8	11,1	11,6	8,0	9,8
2008	22,0	27,7	24,9	3,7	3,2	3,4	2,8	2,2	2,4	9,7	6,4	8,0	8,6	6,1	7,3
2009	23,8	30,8	27,4	3,3	3,0	3,2	2,1	1,8	2,0	4,8	3,7	4,2	4,8	4,2	4,5
2010	24,4	31,0	27,8	3,0	2,7	2,8	1,6	1,5	1,5	2,2	2,0	2,1	2,8	2,8	2,8

Tabell A.5 - Antal med sjuk- eller aktivitetsersättning i december per 1 000 registrerade försäkrade, fördelat på kön och åldersgrupp

	19 år			20 - 24 år			25 - 29 år			30 - 64 år			Totalt 19-64 år		
	Kvinnor	Män	Samtliga	Kvinnor	Män	Samtliga	Kvinnor	Män	Samtliga	Kvinnor	Män	Samtliga	Kvinnor	Män	Samtliga
1995	7	9	8	8	9	9	12	11	12	115	91	103	85	67	76
1996	7	9	8	8	9	9	12	11	12	115	89	102	85	67	76
1997	7	9	8	9	10	9	12	12	12	115	89	102	86	67	76
1998	7	9	8	9	11	10	13	12	12	114	87	100	86	66	76
1999	8	10	9	10	11	11	13	12	13	115	86	100	87	66	76
2000	8	11	10	11	12	11	14	13	14	119	87	102	90	67	78
2001	9	12	10	12	13	12	15	14	14	124	88	106	94	68	81
2002	10	13	11	13	14	13	17	15	16	132	92	112	101	71	86
2003	13	18	16	14	16	15	18	17	17	138	94	116	112	77	94
2004	14	18	16	16	18	17	21	18	20	148	98	123	116	77	97
2005	16	20	18	19	20	20	22	20	21	153	100	126	121	79	99
2006	15	20	18	20	22	21	24	21	23	152	99	125	120	78	99
2007	16	22	19	22	23	22	25	23	24	151	97	124	119	76	97
2008	18	23	20	22	24	23	24	23	24	146	94	119	114	73	93
2009	19	25	22	22	24	23	24	23	24	136	88	112	106	68	87
2010	20	26	23	21	24	23	23	23	23	119	79	98	92	61	76

Bilaga B: Tabeller till avsnitt 2
Tabell B.1: Ekonomisk standard (medianvärden) bland olika åldersgrupper under perioden 2000-2010. Värden i 2010 års prispivå

Åldersklass	2000	2001	2002	2003	2004	2005	2006	2007	2008	2009	2010
13-17 år	144 908	147 841	153 955	153 040	155 723	160 784	167 682	182 439	184 318	187 762	190 775
18-25 år	142 576	146 516	149 211	150 494	152 645	154 769	159 980	169 652	170 406	172 570	175 311
26-64 år	170 261	174 531	179 963	181 451	184 514	189 958	198 737	212 311	212 918	217 659	221 989

Tabell B.2: Andel (i procent) med låg ekonomisk standard under perioden 2000-2010 uppdelat på olika åldersklasser

Åldersklass	2000	2001	2002	2003	2004	2005	2006	2007	2008	2009	2010
13-17 år	11,2	12,3	10,8	12,7	12,1	15,1	16	15,9	18,5	19,6	20,1
18-25 år	22,6	20,6	22,3	20,9	23,7	25,8	27,1	29,4	28,2	30,1	30,6
26-64 år	9	9,4	9,4	9,4	9,4	10,4	10,9	12,4	14	14,7	15,2

Tabell B.3: Ekonomisk standard bland barn och ungdomar under perioden 2000-2010 uppdelat på hushållstyp. Medianvärden i 2010 års prispivå

Hushållstyp	2000	2001	2002	2003	2004	2005	2006	2007	2008	2009	2010
Barn 13-17 år i hushåll med ensamstående	118 622	120 443	119 357	125 719	122 658	125 665	129 610	142 846	134 340	138 854	140 815
Barn 13-17 år i hushåll med gifta/samboende	155 441	159 902	164 249	166 953	167 067	173 403	181 174	195 593	200 031	205 182	209 115
Kvarboende ungdomar 18-25 år	170 616	168 144	181 333	180 313	180 526	186 789	195 483	209 774	207 183	209 491	213 541
Ensamst. ungdomar 18-25 år utan barn	108 611	112 827	109 966	116 254	114 810	113 356	113 895	119 671	125 925	123 399	125 957
Ensamst. ungdomar 18-25 år m. barn	86 847	104 679	83 981	103 554	95 885	100 189	104 636	92 037	82 396	109 710	101 069
Gifta/samboende ungdomar 18-25 år utan barn	175 574	180 780	182 350	182 412	183 863	183 396	190 454	212 702	197 354	198 782	202 717
Gifta/samboende ungdomar 18-25 år m. barn	125066	137704	130755	123295	132518	133624	130972	137873	141105	141799	142425
Övriga	159831	165520	169226	170935	175132	180752	188640	200953	203047	206980	210807

Tabell B.4: Andel med låg ekonomisk standard bland barn och ungdomar under perioden 2000-2010 uppdelat på hushållstyp.

Hushållstyp	2000	2001	2002	2003	2004	2005	2006	2007	2008	2009	2010
Barn 13-17 år i hushåll med ensamstående	19,1	21,4	19,2	21,8	24,7	29,5	32,2	32,8	42,0	39,1	39,8
Barn 13-17 år i hushåll med gifta/samboende	8,5	9,3	8,2	9,5	7,9	9,3	9,8	9,6	10,6	11,9	12,2
Kvarboende ungdomar 18-25 år	10,2	9,7	8,0	7,6	9,5	10,5	10,9	12,3	13,0	13,2	14,0
Ensamst. ungdomar 18-25 år utan barn	40,2	37,3	42,2	37,8	42,3	46,7	50,5	51,9	47,5	51,7	51,5
Ensamst. ungdomar 18-25 år m. barn	76,4	47,7	67,6	49,2	72,4	74,4	71,6	73,9	84,0	74,2	74,7
Gifta/samboende ungdomar 18-25 år utan barn	7,0	9,0	7,8	8,1	12,1	13,6	10,7	15,7	17,5	18,2	18,1
Gifta/samboende ungdomar 18-25 år m. barn	24,8	19,5	24,5	33,7	23,9	30,4	35,8	38,4	35,1	34,1	37,6

Tabell B.5 Ekonomisk standard bland utlandsfödda resp. svenskfödda barn och ungdomar under perioden 2000-2010. Medianvärden i 2010 års prisnivå.

		2000	2001	2002	2003	2004	2005	2006	2007	2008	2009	2010
Födda utomlands	13-17 år	113 041	116 355	114 941	113 647	122 764	111 310	119 930	123 474	125 489	124 997	126 664
	18-25 år	113 462	112 206	114 686	117 620	118 005	116 100	119 254	118 826	119 754	116 717	118 355
Födda i Sverige	13-17 år	147 013	150 409	156 288	155 965	157 684	162 999	170 307	184 588	186 677	190 558	194 858
	18-25 år	146 908	149 510	154 374	154 482	157 559	161 616	166 426	176 529	177 517	179 234	181 899

Tabell B.6: Andel med låg ekonomisk standard bland utlandsfödda resp. svenskfödda barn och ungdomar under perioden 2000-2010

Födelseland	Ålder	2000	2001	2002	2003	2004	2005	2006	2007	2008	2009	2010
Födda utomlands	13-17 år	44,1	31,0	38,3	37,6	34,8	49,4	48,1	48,3	47,7	50,3	51,1
	18-25 år	41,5	40,5	41,6	37,6	40,7	44,1	47,8	51,7	51,7	54,1	54,1
Födda i Sverige	13-17 år	8,2	10,4	8,3	10,7	10,4	12,1	13,5	14,2	16,5	17,5	18,0
	18-25 år	20,5	17,8	19,9	19,0	21,4	22,8	23,9	26,2	24,7	26,7	27,1

Tabell B.7: Underlag till diagram 13.

	Barn med ensamstående förälder	Ett barn med sammanboende föräldrar	Två eller flera barn med sammanboende föräldrar	Samtliga 13-17 åringar barn
Faktorinkomst	110 359	233 023	204 105	180 395
Övriga transfereringar	15 914	20 097	11 873	14 241
Generella bidrag	10 963	4 704	11 346	10 256
Försäkring	1 965	291	1 677	1 541
Behovsprövade bidrag	17 032	1 606	2 785	6 512
SUMMA	156 233	259 721	231 786	212 945

Tabell B.8: Underlag till diagram 14.

	Ensam- stående utan barn	Ensam- stående med barn	Samman- boende utan barn	Samman- boende med ett barn	Samman- boende med två eller flera barn	Kvarboende	Samtliga 18- 25 åringar
Faktorinkomst	103 785	123 982	176 790	195 784	181 981	213 463	154 601
Övriga transfereringar	32 015	17 942	34 435	20 714	17 530	31 803	27 514
Generella bidrag	683	8 446	351	4 368	9 433	1 841	3 140
Försäkring	106	2 255	192	4 789	2 312	303	1 339
Behovsprövade bidrag	621	12 052	50	1 528	3 001	1 369	1 949
SUMMA	137 211	164 677	211 818	227 183	214 256	248 779	188 542