

Försäkringskassans kontrollutredningar – uppföljning av första kvartalet 2011

Inledning

Välfärdssystemen finansieras solidariskt med skattemedel. För att upprätthålla legitimiteten och förtroendet för socialförsäkringen är det viktigt att utbetalningar sker i tid och enbart till personer som är berättigade till stöd.

Försäkringskassan fokuserar på att arbeta förebyggande så att det blir rätt från början. För att komplettera det förebyggande arbetet sker ett systematiskt arbete med att identifiera och åtgärda felaktiga utbetalningar.

En viktig åtgärd i arbetet med att identifiera och åtgärda felaktiga utbetalningar är de kontrollutredningar som Försäkringskassan genomför när det finns misstanke om att en ersättning betalats ut felaktigt. En kontrollutredning kan startas genom till exempel en extern anmälan från privatperson, annan aktör eller genom en underrättelse från annan myndighet. En utredning kan också startas genom en riktad kontroll initierad av Försäkringskassan.

I denna rapport redovisas Försäkringskassans kontrollutredningar från första kvartalet 2011. Dessutom redovisas beslut från polis, åklagare och domstol avseende Försäkringskassans polisanmälningar till följd av kontrollutredningar. Försäkringskassan polisanmäler alla misstänkta bidragsbrott i enlighet med bidragsbrottslagen.

Försäkringskassan avslutade 5 485 kontrollutredningar under första kvartalet 2011. I utredningarna upptäcktes felaktiga utbetalningar på sammanlagt 76,4 miljoner kronor. Dessutom ledde dessa utredningar till avslag, indragningar och nedsättningar som i sin tur genererade en bedömd framtida besparing på 213,1 miljoner kronor. Totalt gjordes 387 polisanmälningar under första kvartalet.

Huvudkontoret
 Avdelningen Försäkringsprocesser
 Verksamhetsområde Kontrollfrågor

Datum
 2011-04-19

Tabell 1. Försäkringskassans arbete med kontrollutredningar per kvartal

	Kv1 2009	Kv2 2009	Kv3 2009	Kv4 2009	Kv1 2010	Kv2 2010	Kv3 2010	Kv4 2010	Kv1 2011
Inkomna impulser till utredning, st	5 949	5 883	5 120	4 339	5 385	3 573	4 979	4 065	5 371
Avslutade kontrollutredningar, st	6 360	6 349	5 396	5 647	6 034	4 582	4 398	4 921	5 485
Polisanmälningar, st	401	383	277	358	233	223	188	391	387
Andel polisanmälningar av totalt antal utredningar	6,3%	6,0%	5,2%	6,3%	3,8%	4,9%	4,3%	7,9%	7,1%
Felaktiga utbetalningar som upptäckts under kontrollutredningar, st	1 081	1 052	922	1 014	915	819	633	965	970
Summa felaktiga utbetalningar, mkr	70,1	80,9	73,4	129,6	79,8	77,2	70,4	88,6	76,4
Summa besparingsbelopp, mkr	82,7	92,5	132,7	269,4	184,8	150,1	174,5	209,2	213,1
Andel utredningar med åtgärd av alla avslutade utredningar	22,8%	22,3%	22,3%	24,2%	15,1%	23,7%	18,9%	25,4%	22,8%

Observera att det inte finns någon direkt koppling i statistiken mellan redovisade polisanmälningar ovan och besluten från polis, åklagare och domstol nedan. Innan en polisanmälan återrapporeras kan det i vissa fall ha gått flera år.

Tabell 2. Återrapporerade polisanmälningar per kvartal

	Kv1 2009	Kv2 2009	Kv3 2009	Kv4 2009	Kv1 2010	Kv2 2010	Kv3 2010	Kv4 2010	Kv1 2011
Beslut från polis, åklagare och domstol, st	569	436	260	525	342	304	167	238	290
Antal lagförda ¹ , st	108	111	54	188	92	94	35	27	41
Andel lagförda av återrapporerade beslut	19,0%	25,5%	20,8%	35,8%	26,9%	30,9%	21,0%	11,3%	14,1%

¹ Begreppet lagföring innebär att en person har förklarats skyldig till ett brott. Detta kan ske genom att en åklagare meddelar åtalsunderlåtelse, utfärdar ett strafföreläggande som godkänns av personen eller att personen fälls i tingsrätt (fällande dom)

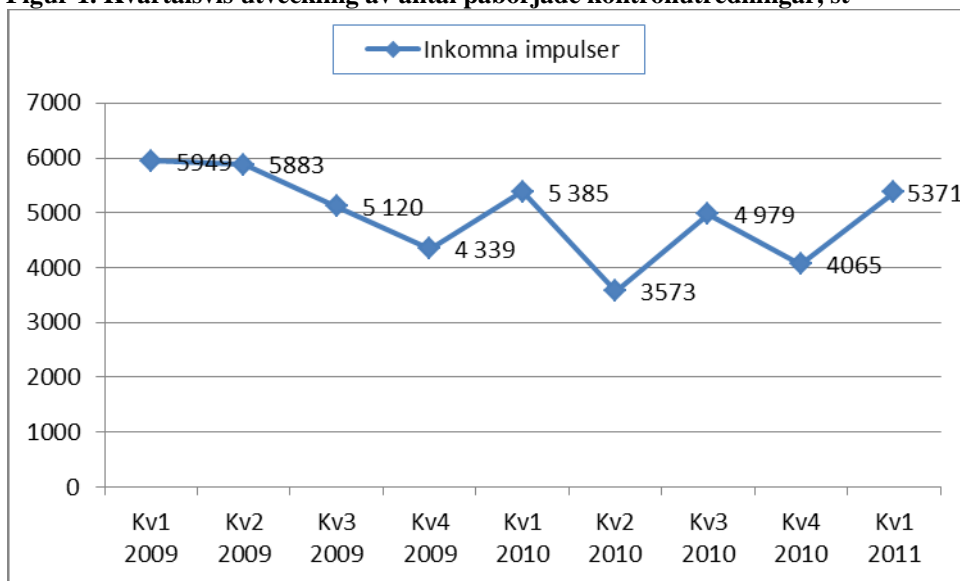
Huvudkontoret
 Avdelningen Försäkringsprocesser
 Verksamhetsområde Kontrollfrågor

Datum
 2011-04-19

Påbörjade kontrollutredningar

En kontrollutredning påbörjas när det finns misstanke om att en ersättning betalats ut felaktigt. Initiativet till en kontrollutredning kan vara en misstanke att någon medvetet försökt få ersättning på felaktiga grunder. Impuls till kontrollutredning lämnas av Försäkringskassans egna handläggare, privatpersoner, myndigheter och andra aktörer. Kontrollutredningar kan också startas genom riktade kontroller initierade av Försäkringskassan. Under första kvartalet 2011 påbörjades sammanlagt 5 371 kontrollutredningar.

Figur 1. Kvartalsvis utveckling av antal påbörjade kontrollutredningar, st



Under första kvartalet påbörjades en stor del av kontrollutredningarna till följd av anmälningar från anonyma uppgiftslämnare, 1 893 utredningar (35 procent). Andra impulser till kontrollutredning kom från Försäkringskassans handläggare, 1 293 stycken (24 procent), vilket är en ökning jämfört med samtliga fyra kvartal under år 2010. Det är en önskvärd utveckling eftersom impulser från handläggare ofta leder till en åtgärd². Under kvartal 1 har 23 procent av alla kontrollutredningar, oberoende av impulsursprung, lett till en åtgärd.

Därtill initierades 922 (17 procent) kontrollutredningar baserade på uppgifter från andra myndigheter. Dessutom påbörjades 845 utredningar (16 procent) genom riktade kontroller.

Det totala antalet (5 371) påbörjade kontrollutredningar var större än under de tre föregående kvartalen men på ungefär samma nivå som under första kvartalet 2010 (5 385). Detta beror på att Försäkringskassan genomförde riktade kontroller under kvartal 1 men även på att antalet inkomna impulser från Försäkringskassans handläggare och andra myndigheter har ökat.

² Med åtgärd avses avregistrering, avslag, återkrav, indragning, nedsättning, återkrav eller kombinationer av dessa.

Huvudkontoret
Avdelningen Försäkringsprocesser
Verksamhetsområde Kontrollfrågor

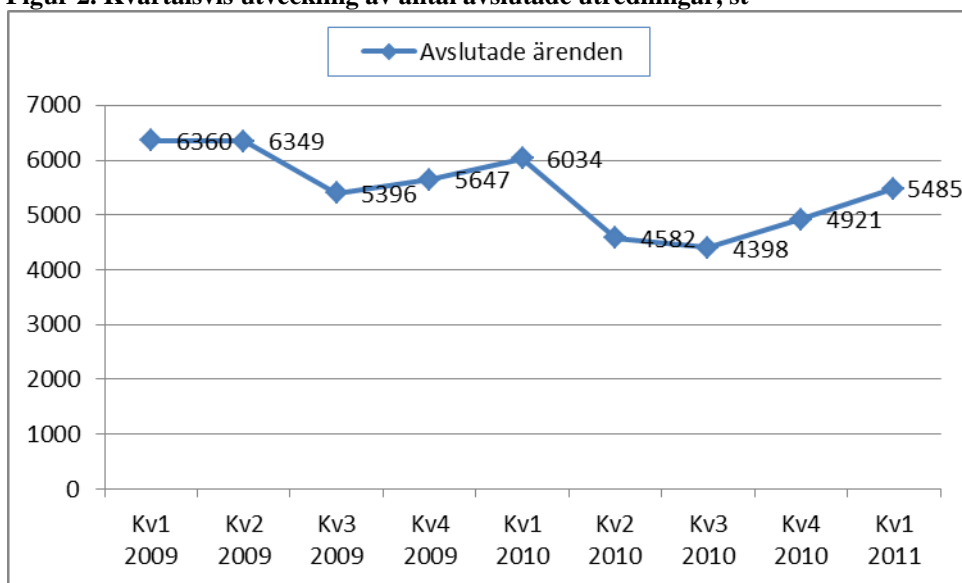
Datum
2011-04-19

Riktade kontroller påbörjades inom förmånerna sjuk- och aktivitetsersättning, barnbidrag, tillfällig föräldrapenning, föräldrapenning och sjukpenning.

Avslutade utredningar

Under första kvartalet 2011 avslutade Försäkringskassan 5 485 utredningar. Utredningar avseende sjukersättning, bostadsbidrag, sjukpenning, barnbidrag och underhållsstöd utgör två tredjedelar av de avslutade ärendena.

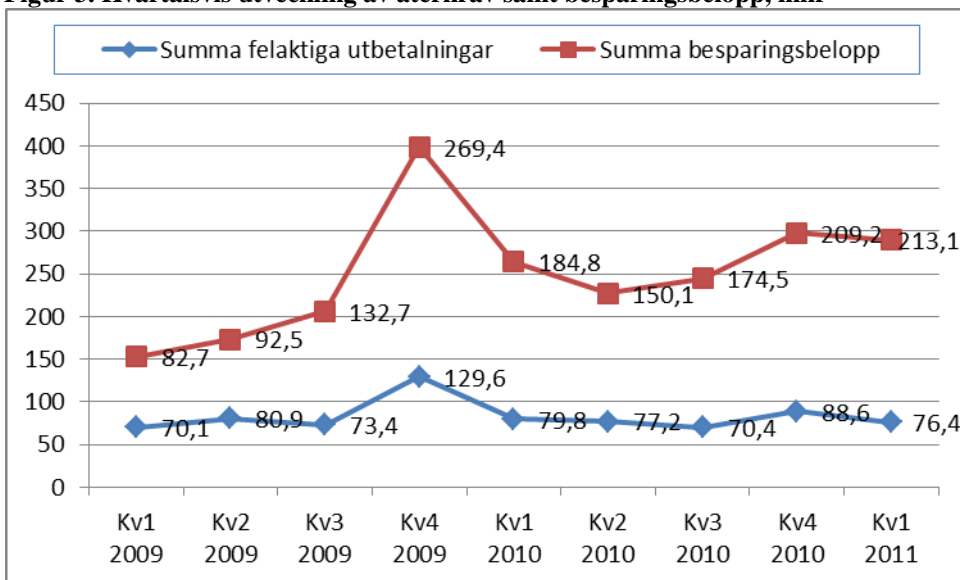
Figur 2. Kvartalsvis utveckling av antal avslutade utredningar, st



Återkrav och besparingsbelopp

Försäkringskassan ska dra in eller minska ersättningen i samband med en kontrollutredning om någon beviljats en ersättning som hon eller han inte har rätt till. Försäkringskassan ska därefter ta ställning till om den försäkrade ska betala tillbaka den felaktigt utbetalda ersättningen. Under första kvartalet 2011 konstaterades i 970 ärenden att ersättning betalats ut felaktigt. Det sammanlagda beloppet i dessa ärenden uppgick till 76,4 miljoner kronor.

Figur 3. Kvartalsvis utveckling av återkrav samt besparingsbelopp, mkr



Utöver de upptäckta beloppen leder många utredningar till att ersättning betalas ut med ett lägre belopp eller dras in. När det rör sig om en förmån som skulle ha betalats ut under en längre tid innebär detta en väsentlig minskning av framtida felaktiga utbetalningar. Under första kvartalet 2011 beräknas det framtida besparingsbelopp till 213,1 miljoner kronor. Detta kan till stor del förklaras med att Försäkringskassan har fokuserat på ärenden där stora belopp betalas ut som exempelvis sjukpenning, arbetsskadelivränta och sjukersättning.

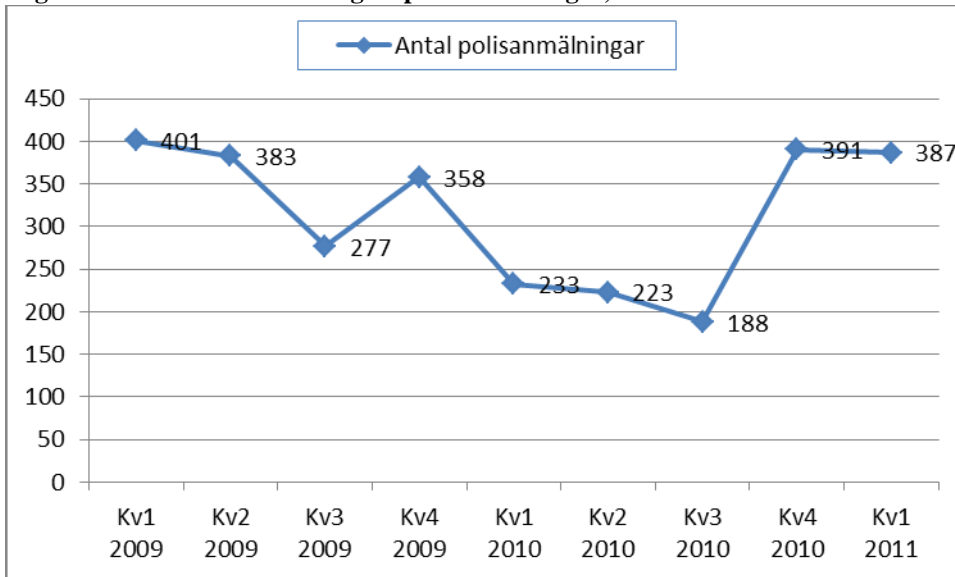
Huvudkontoret
Avdelningen Försäkringsprocesser
Verksamhetsområde Kontrollfrågor

Datum
2011-04-19

Antal polisanmälningar

Efter beslut om rätt till ersättning och eventuell återbetalning ska Försäkringskassan ta ställning till om misstanke om brott föreligger. Enligt bidragsbrottslagen ska alla misstänkta brott polisanmälas.

Figur 4. Kvartalsvis utveckling av polisanmälningar, st



Av samtliga utredningar som avslutades under första kvartalet 2011 ledde 7,1 procent till polisanmälan, det vill säga 387 stycken. Förmånerna barnbidrag, sjukersättning, sjukpenning och föräldrapenning stod för drygt 60 procent av alla polisanmälningar.

Sedan bidragsbrottslagen trädde i kraft den 1 augusti 2007 har Försäkringskassan i genomsnitt gjort 380 polisanmälningar per kvartal. Bidragsbrottslagen ställer högre krav på anmälande myndigheter att göra en preliminär bedömning av om det föreligger uppsåt eller grov oaktsamhet än som var fallet tidigare. Försäkringskassan gör därför en noggrannare bedömning av uppsåt före polisanmälan. Svårigheten att bedöma om det föreligger uppsåt är en orsak till att det inte polisanmäls fler ärenden. Det är en följd av att uppsåt i dessa fall är beroende av att den enskilde anses ha förstått innebörden av sin uppgiftsskyldighet eller skyldighet att anmäla ändrade förhållanden. För att ställa återkrav räcker det med att man skäligen borde ha insett att man fått ersättning felaktigt.

Beslut från polis, åklagare och domstol

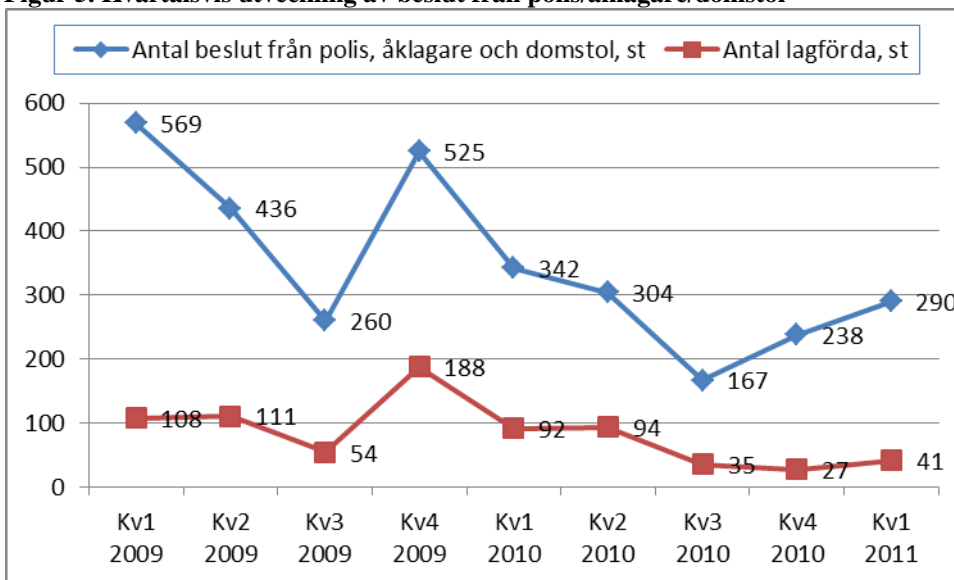
Polis, åklagare och domstol åiterrapporterade 290 beslut under första kvartalet 2011. Av de åiterrapporterade besluten under första kvartalet ledde 14,1

Huvudkontoret
 Avdelningen Försäkringsprocesser
 Verksamhetsområde Kontrollfrågor

Datum
 2011-04-19

procent, det vill säga 41 stycken, till lagföring³. Begreppet lagföring innebär att en person har förklarats skyldig till ett brott. Detta kan ske genom att en åklagare meddelar åtalsunderlåtelse, utfärdar ett strafföreläggande som godkänns av personen eller att personen fälls i tingsrätt (fällande dom)

Figur 5. Kvartalsvis utveckling av beslut från polis/åklagare/domstol



³ Beroende på handläggningstiderna hos polis, åklagare och domstolar kan det dröja upp till flera år innan Försäkringskassan får besked om resultatet av en polisanmälan. Statistiken över de beslut om inkommit från polis, åklagare och domstol under en viss period har därför inte något samband med statistiken över de polisanmälningar som gjorts under samma period.

Huvudkontoret
 Avdelningen Försäkringsprocesser
 Verksamhetsområde Kontrollfrågor

Datum
 2011-04-19

Bilaga: Tabeller per förmån – kvartal 1 2011
Tabell 3. Påbörjade kontrollutredningar

Kvartal 1 2011 Förmån	Påbörjade kontrollutredningar, st	Andel av total andel impulser
Sjukersättning	1 258	24%
Bostadsbidrag	814	15%
Barnbidrag	588	11%
Sjukpenning	487	9%
Underhållsstöd	392	7%
Tillfällig föräldrapenning	373	7%
Föräldrapenning	339	6%
Bostadstillägg till pensionärer	322	6%
Ersättning saknas	234	4%
Aktivitetsstöd	115	2%
Assistansersättning	114	2%
Övriga förmåner	335	6%
Totalt	5 371	

Tabell 4. Avslutade kontrollutredningar och polisanmälningar

Kvartal 1 2011 Förmåner	Avslutade utredningar, st	Andel av totalt antal utredningar	Polisanmälningar, st	Andel polisanmäl- ningar av avslutade utredningar
Sjukersättning	1 284	23%	64	5%
Bostadsbidrag	909	17%	41	5%
Sjukpenning	572	10%	57	10%
Barnbidrag	485	9%	66	14%
Underhållsstöd	456	8%	23	5%
Föräldrapenning	381	7%	50	13%
Bostadstillägg till pensionärer	362	7%	25	7%
Tillfällig föräldrapenning	262	5%	21	8%
Aktivitetsstöd	137	2%	13	9%
Assistansersättning	80	1%	3	4%
Övriga förmåner	306	6%	21	7%
Ersättning saknas	251	5%		
Totalt	5 485	100%	387	7%

Huvudkontoret
 Avdelningen Försäkringsprocesser
 Verksamhetsområde Kontrollfrågor

Datum
 2011-04-19

Tabell 5. Felaktiga utbetalningar och besparingsbelopp

Kvartal 1 2011 Förmån	Felaktiga utbetalning, kr	Besparingsbelopp, kr
Sjuk- och aktivitetsersättning	30 788 761	73 214 625
Sjukpenning	11 005 301	810 062
Arbetskadeliivränta	9 161 033	24 176 935
Föräldrapenning	5 500 466	905 220
Barnbidrag	5 363 840	30 318 592
Underhållsstöd	3 797 214	21 674 049
Bostadsbidrag	3 535 341	1 622 208
Bostadstillägg till pensionärer	3 039 792	1 325 628
Assistansersättning	1 900 107	1 582 776
Tillfällig föräldrapenning	756 424	3 184
Vårdbidrag	713 788	1 092 939
Aktivitetsstöd	523 354	51 423
Handikappersättning	29 388	11 448
Övrigt	54 067	0
Totalt	76 168 876	156 789 089

Tabell 6. Återrapporterade polisanmälningar

Kvartal 1 Förmån	Beslut från polis/ åklagare/domstol, st	Fällande och delvis fällande domar (inkl. strafförelägganden), st	Åtalsunderlåtelser, st
Sjuk- och aktivitetsersättning	39	12	2
Aktivitetsstöd	4	1	
Arbetskadeliivränta	9		
Assistansersättning	1		
Barnbidrag	61	1	
Bostadsbidrag	25	2	1
Bostadstillägg till pensionärer	27	7	2
Föräldrapenning	30	2	1
Sjukpenning	42	9	1
Tillfällig föräldrapenning	24	6	1
Underhållsstöd	18		
Vårdbidrag	4		
Övrigt	5	1	
Totalt	289	41	8