

STATISTIK

2006:3



Nybeviljade sjukersättningar/ aktivitetsersättningar

Fördelning på län och diagnos, 2003–2005

Statistikinformation – försäkringsstatistik

Nybeviljade sjukersättningar/ aktivitetsersättningar

Fördelning på län och diagnos, 2003–2005

Utgivare: Försäkringskassan
Försäkringsdivisionen
Enheten för statistik

Upplysningar: Lena Ericson
Telefon 08-786 9562
lana.ericson@forsakringskassan.se

Regler

Sjukersättning och aktivitetsersättning ersatte från och med år 2003 pensionsförmånerna förtidspension och sjukbidrag.

Sjukersättning eller aktivitetsersättning (SA) kan beviljas den som är i åldern 19–64 år och som av medicinska skäl har fått sin arbetsförmåga nedsatt med minst en fjärdedel under minst ett år. Det finns fyra nivåer på ersättningen: hel, tre fjärdedels, halv respektive en fjärdedels.

Aktivitetsersättning beviljas den som är i åldern 19–29 år (från juli det år en person fyller 19 år). Den är alltid tidsbegränsad. Aktivitetsersättningen kan kombineras med en medverkan i olika aktiviteter, som ska ha till syfte att ta tillvara den enskildes möjligheter till utveckling och arbete under ungdomsåren. Ungdomar som på grund av funktionshinder ännu inte har avslutat sin utbildning på grundskole- och gymnasienivå har rätt till hel aktivitetsersättning under studierna.

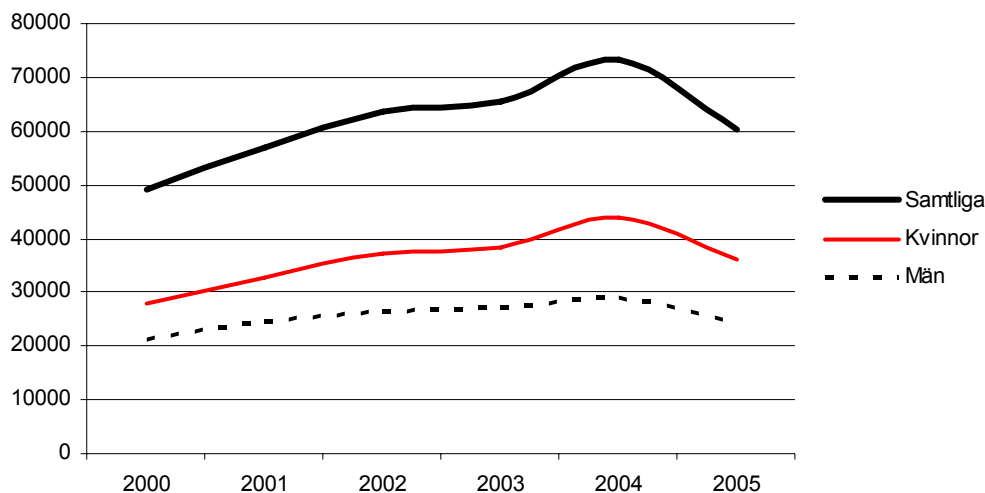
Sjukersättning beviljas i åldern 30–64 år. Ersättningen kan tidsbegränsas när arbetsförmågan är långvarigt men inte varaktigt nedsatt.

Nybeviljandet sjönk mellan år 2004 och år 2005

Nybeviljandet de senaste åren har varit mycket högt, år 2004 extremt högt med 73 000 personer och 60 000 år 2005. Utvecklingen hittills under 2000-talet per kön visas i figuren nedan. Bland kvinnorna beviljades 58 procent fler ersättningar år 2004 än år 2000 (förtidspension eller sjukbidrag). Bland männen var det 37 procent fler.

Nybeviljade ersättningar 2000–2005

New compensations

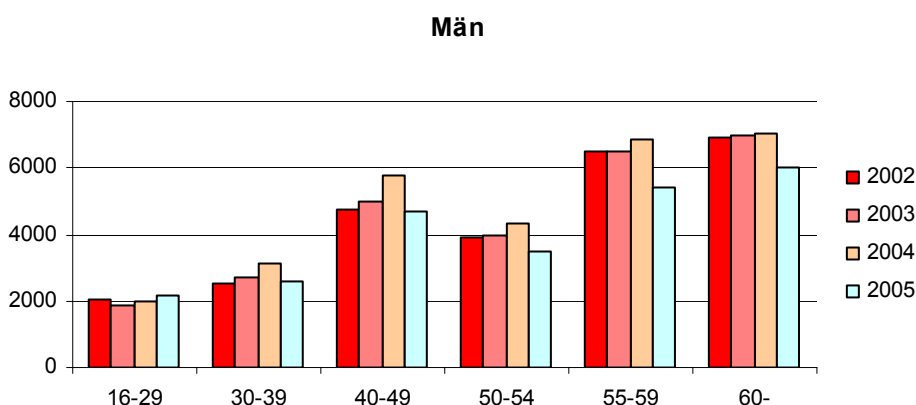
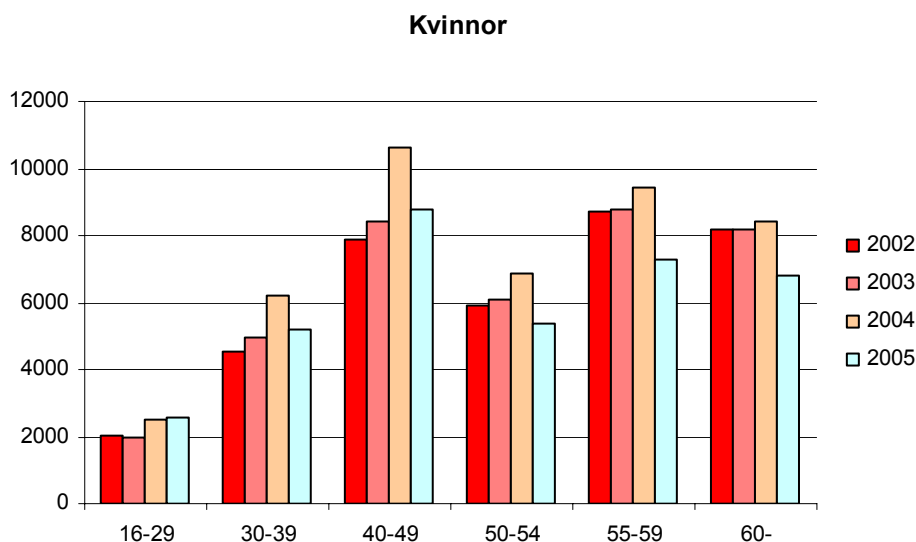


I tabell 1 (i bilaga) redovisas nybeviljade sjukersättningar och aktivitetsersättningar efter kön och omfattning.

I nedanstående figur illustreras den åldersvisa utvecklingen per kön under den tid som sjukersättning/aktivitetsersättning funnits. De siffror som figuren bygger på finns i tabellen nedanför.

Nybeviljade per kön och ålder 2002–2005

New compensations, by sex and age



	Kvinnor och män				Kvinnor				Män			
	2002	2003	2004	2005	2002	2003	2004	2005	2002	2003	2004	2005
16-29	4048	3790	4521	4706	2028	1942	2528	2548	2020	1848	1993	2158
30-39	7046	7701	9348	7792	4544	4980	6225	5190	2502	2721	3123	2602
40-49	12588	13404	16356	13470	7858	8415	10598	8777	4730	4989	5758	4693
50-54	9771	10052	11195	8851	5888	6090	6886	5388	3883	3962	4309	3463
55-59	15220	15248	16285	12719	8718	8762	9411	7285	6502	6486	6874	5434
60-	15065	15170	15456	12770	8160	8164	8393	6783	6905	7006	7063	5987
Samtliga	63738	65365	73161	60308	37196	38353	44041	35971	26542	27012	29120	24337

I samtliga åldrar utom den allra yngsta har antalet sjunkit kraftigt mellan 2004 och 2005. Den totala minskningen var 21 procent, 22 procent för kvinnorna och 20 för männen.

Antalet nybeviljade bland kvinnorna var 48 procent fler än bland männen. I åldrarna 30–49 år var antalet kvinnor nästan dubbelt så många som männen. Bland männen är det grupperna i de högsta åldrarna som är störst. Men kvinnorna var ändå 23 procent fler i åldrarna 55 år och däröver.

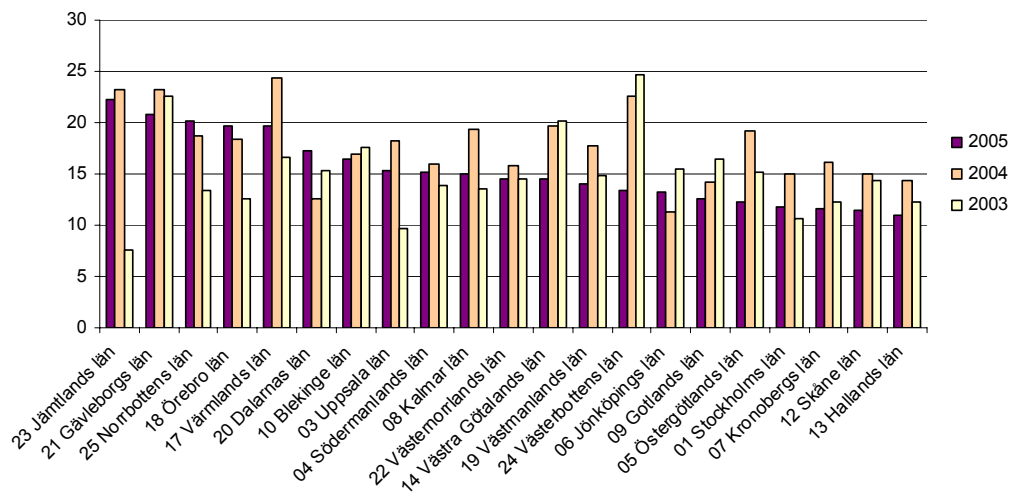
Försäkringskassa

I tabell 5 (i bilaga) finns nybeviljade sjukersättningar/aktivtetsersättningar med fördelning efter länskontor, kön och ålder åren 2003–2005. I tabell 6 (i bilaga) har andelen för vissa stora diagnosgrupper presenterats per län.

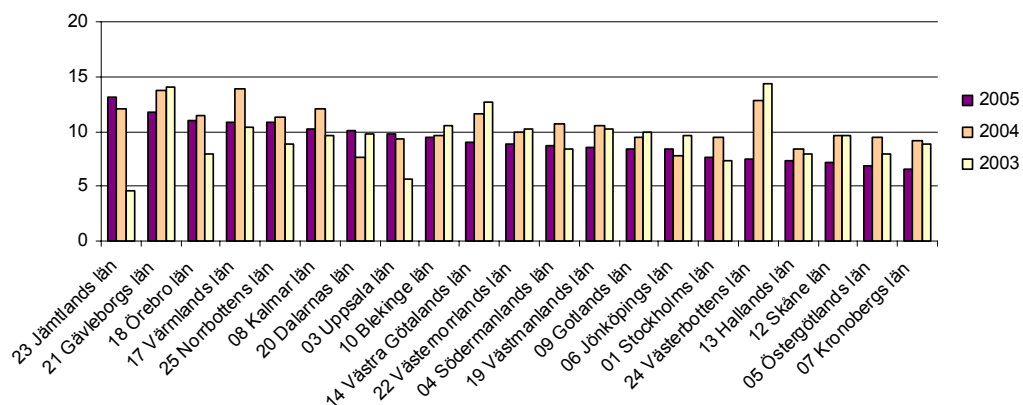
Nybeviljade per länskontor, promille av registrerade försäkrade (exkl. de som redan har SA)

New compensations, per 1000 of insured persons, by county

Kvinnor



Män



Det rekordhöga totalantalet nybeviljade år 2004 avspeglar sig inte i alla län. Framför allt Jönköpings län, Västra Götalands län, Dalarna och Västerbotten hade ett större nybeviljande år 2003.

Den totala andelen har minskat från 14,1 till 12,7 promille mellan 2004 och 2005. Men trots att totalantalet sjunkit så kraftigt visar inte alla län samma tendens. I Norrbotten, Örebro län, Dalarna och Jönköpings län ses en ökning för kvinnorna. Jämtland, Dalarna, Uppsala län och Jönköpings län visar en svag uppgång för männen.

Diagnoser

Diagnosuppgifter för nybeviljade år 2003–2005 har hämtats dels ur registret för sjukersättning/aktivitetsersättning (SA), dels ur det s.k. diagnosregistret för beviljade förtidspensioner/sjukbidrag. Uppgiften om diagnos har hamnat i diagnosregistret om beviljandet gällt tid före januari 2003, dvs. då förtidspensioneringen fortfarande gällde. För år 2005 fanns diagnos i SA-registret för nästan 99 procent av de nybeviljade. Diagnos saknas på knappt 200 personer.

I tabell 2 (i bilaga) visas diagnosgrupper per kön och ålder för nybeviljade sjukersättningar/aktivitetsersättningar år 2005. Motsvarande uppgifter för 2003 och 2004 finns i Statistik 2005:6.

I tabell 3 (i bilaga) görs en jämförelse mellan diagnosfördelningarna respektive år 2002–2005, och i tabell 4 (i bilaga) görs en jämförelse över åren för större åldersgrupper, när det gäller de viktigaste diagnosgrupperna i respektive ålder.

Tabell 6 (i bilaga) redovisar nybeviljade per län åren 2003–2005 med fördelning efter de största diagnosgrupperna.

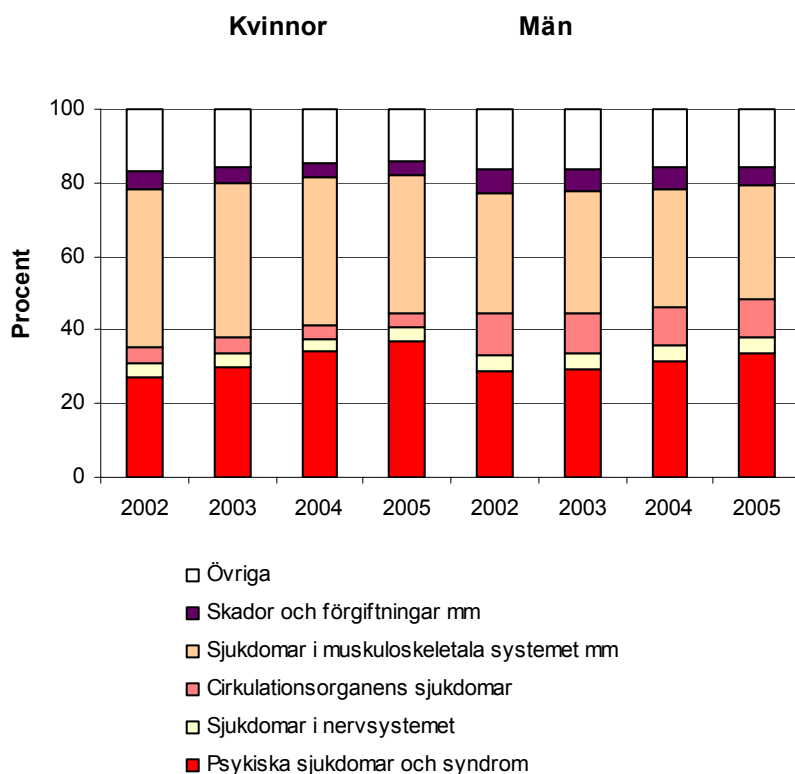
I åldrarna 18–29 år har diagnosgrupper som tidigare var vanliga bland de allra yngsta till en början minskat kraftigt, till exempel psykisk utvecklingsstörning, sjukdomar i nervsystemet och medfödda missbildningar.

De psykiska sjukdomarna har ökat sin andel i alla åldrar, framför allt bland kvinnorna. Sjukdomarna i muskler och skelett har samtidigt minskat i andel i alla åldrar utom bland de yngsta.

Tidigare har alltid sjukdomarna i muskler, skelett och bindväv totalt sett varit den största diagnosgruppen. Men bland män med nybeviljad ersättning har gruppen psykiska sjukdomar år 2005 blivit något större, och bland kvinnorna har de båda grupperna blivit lika stora.

Nybeviljade, procent per diagnosgrupp

New compensations, per cent by diagnosis



Huvudgruppen psykiska sjukdomar utgjorde totalt närmare 36 procent år 2005. Andelen har stigit från ca 28 procent år 2002. Den största enskilda diagnosen med 5 604 nybeviljade år 2005 finns i undergruppen Förstämningssyndrom, och benämns "Depressiv episod" (kodnummer F32) i Socialstyrelsens Klassifikation av sjukdomar och hälsoproblem 1997. Antalet kvinnor var 3 867 och männen var 1 737. "Recidiverande depressioner" (kod F33) och "Depressiv episod" utgjorde tillsammans 6 876, för kvinnorna 4 709.

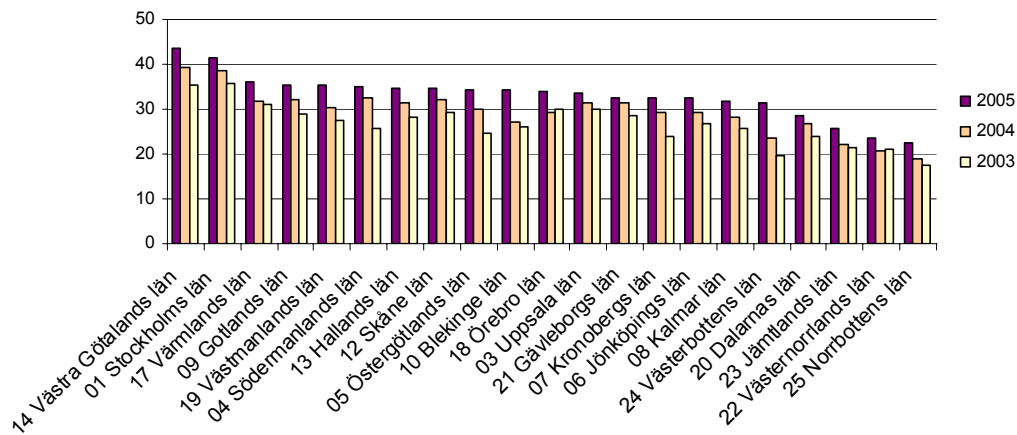
Huvudgruppen sjukdomar i muskler och skelett har minskat från 39 procent år 2002 till knappt 35 procent. Den största enskilda orsaken var "Ryggvärk" (kod M54) med 4 791. Bland kvinnorna beviljades 2 702 och bland männen 2 089.

Bland männen var "Ryggvärk" den sjukdomsorsak som förekom mest. För kvinnorna var emellertid för första gången en psykisk sjukdom den vanligaste, det vill säga "Depressiv episod".

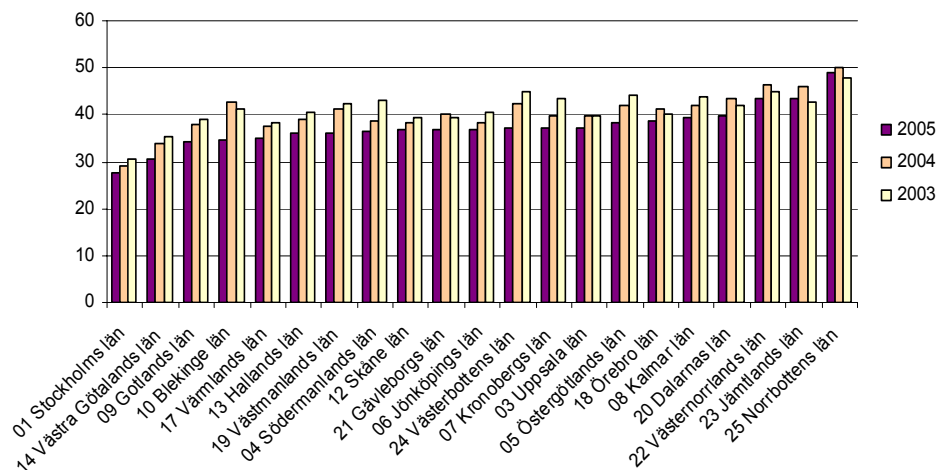
De två största diagnosgrupperna, procent per länskontor

The two most frequent groups of diagnoses, per cent by county

Psykiska sjukdomar



Sjukdomar i muskler o bindväv m.m.



Sjukdomarna i muskler och bindväv har minskat i andel och de psykiska sjukdomarna har ökat i samtliga län. Däremot är muskelsjukdomarna fortfarande de klart vanligaste i många län. Framför allt i Norrbotten men också i Jämtland, Västernorrlands län och Dalarna beviljades år 2005 fortfarande 40 procent eller mer i den sjukdomsgruppen. Där var de psykiska sjukdomarnas andel också särskilt låg, under 30 procent. De största andelarna psykiska sjukdomar fanns i Västra Götalands län och i Stockholms län, 43 respektive 42 procent. Dessa län visade också lägst andel muskelsjukdomar, 31 respektive 27 procent.

De psykiska sjukdomarnas andel har mellan 2003 och 2005 stigit speciellt mycket i Västerbotten, Östergötland och Södermanland, med 10–12 procentenheter. Dessa län uppvisar en samtidig minskning för muskelsjukdomarna på 6–8 procentenheter.

Två diagnosgrupper som också minskat i de flesta län är sjukdomarna i cirkulationsorganen samt skador och förgiftningar.

Följande Statistik har publicerats under år 2006

- 2006:1 Sjuklöneperioden åren 2002–2004
- 2006:2 Efterlevandepension 1993–2005
- 2006:3 Nybeviljade sjukersättningar/aktivitetsersättningar.
Fördelning på län och diagnos, 2003–2005