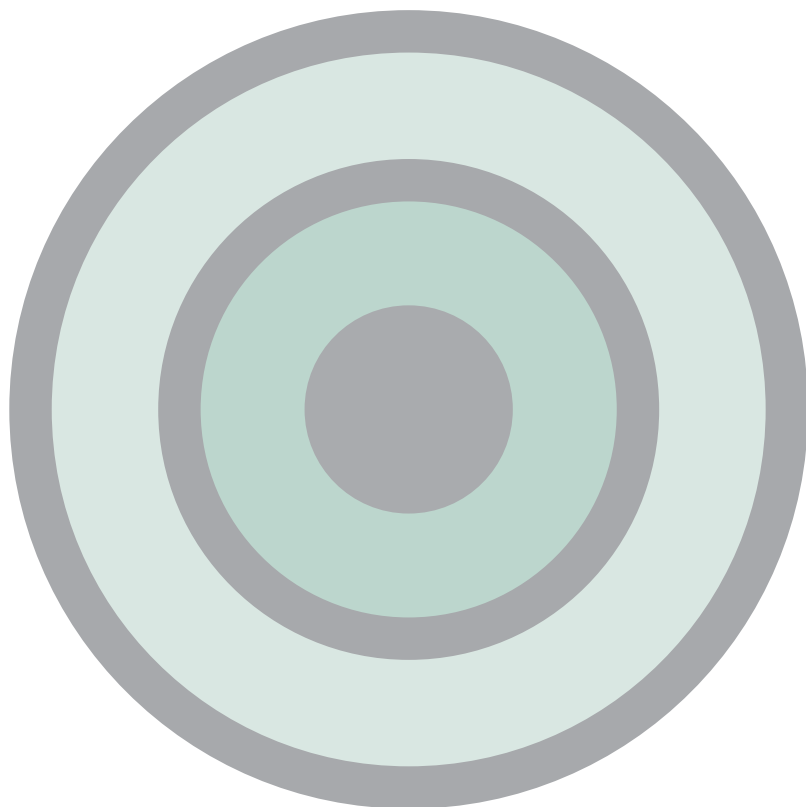


ANALYSERAR

2007:10



Utbetalning av familjeförmåner år 2006
med stöd av EG-lagstiftningen

Utgivare	Försäkringsdivisionen Enheten för barn och familj
Upplysningar	Per Ransed Hellström 08-786 91 08 per.ransed-hellstrom@forsakringskassan.se
Beställning	E-post: forlag@forsakringskassan.se Internet: www.forsakringskassan.se
Tryck	Edita, 2007

Förord

I denna rapport har Försäkringskassan sammanställt de ersättningar som under 2006 betalats till barnfamiljer med stöd av EG-lagstiftningen. Rapporten visar att huvuddelen av ersättningarna gått till barnfamiljer som bor i Sverige, men där en av föräldrarna arbetar i något av grannländerna. Endast små belopp har exporterats till barnfamiljer som bor i andra länder. I samband med utvidgningen av EU uttrycktes oro för en omfattande export av socialförsäkringsförmåner. Familjeförmåner, som betalats ut till barnfamiljer som flyttar inom unionen, tilldrog sig ett ökat intresse. Försäkringskassan fick i slutet av 2003 regeringens uppdrag att redovisa ärenden som rör bestämmelserna om familjeförmåner enligt förordning 1408/71. Den rapporten med namn Analyserar 2005:3 överlämnades under 2005 till regeringen. Den här rapporten har skrivits av Per Ransed Hellström vid enheten för barn och familj.

Magnus Arvidson
Chef för enheten för barn och familj

Innehåll

1	Sammanfattning	7
2	Uppdraget	8
3	Datainsamling	9
4	Bakgrund	9
5	Utbetalade familjeförmåner	11
	5.1 Fördelning mellan medlemsländer	14
	5.2 Fördelning mellan län	15
6	När Sverige är primärt land	16
7	När Sverige är sekundärt land (tilläggsbelopp)	17
8	Unika ärenden över tiden	19
9	Export av familjeförmåner	20
	9.1 Export till olika länder	22
10	Familjeförmåner uppdelat på förmån	23
11	Avslutande diskussion	23

Ordlista

Primärt land

Om en av föräldrarna i ett familjeförmånsärende arbetar i Sverige och den andra föräldern bor i ett annat medlemsland med barnen men inte förvärvsarbetar.

Sekundärt land/Tilläggsbelopp

När Sverige är ett av två arbetsländer och barnen är bosatta i det andra landet ska Sverige betala ut ett tilläggsbelopp om summan av de svenska familjeförmånerna överstiger summan av familjeförmånerna i det andra medlemslandet.

Export

När en av föräldrarna och barnen inte är bosatta i Sverige utges familjeförmåner till familjemedlemmarna som inte är bosatta här.

1 Sammanfattning

Den här rapporten avser utbetalade familjeförmånsärenden under år 2006.

Den totala exporten, det vill säga när familjemedlemmarna bor i ett annat land, har ökat kraftigt men dock från en mycket låg nivå jämfört med perioden mars–december 2004, den utgör således endast en liten del av de totala familjeförmånerna, drygt 12 procent. Exporten är den del av familjeförmåner som kanske varit allra mest uppmärksammas, framför allt exporten till de nya länderna (Polen, Estland, Lettland, Litauen, Ungern, Cypern, Tjeckien, Slovakien, Malta, Slovenien). Exporten var totalt drygt 30 miljoner kronor under 2006. Det var en ökning från 15 miljoner under perioden mars–december 2004. Andelen utbetalt belopp i form av export av totalt utbetalt belopp har däremot minskat.

De nordiska länderna stod för 68 procent av den totala exporten, varav exporten till Finland uppgick till 38 procent av totala exporten. Föräldrapenningen utgjorde en stor del av exporten till Finland. De största icke nordiska länderna är Storbritannien och Polen, de mottar cirka 10 procent av exporten. Nästan 8 procent av exporten betalades ut till de nya länderna, vilket är en stor ökning från mars–december 2004.

Det fanns under 2006 omkring 85 000 ärenden eller utbetalningar av familjeförmåner. Det rörde sig mestadels om barnbidrag och föräldrapenning. Antalet ärenden var i snitt 7 100 per månad. Dominansen av dessa två förmåner var ännu större när det rör sig om utbetalt belopp. Andelen utbetalt belopp till just dessa två förmåner låg på omkring 90 procent. Totalt utbetalt belopp var nästan 241 miljoner kronor. Vilket kan jämföras med nästan 82 miljoner mars–december 2004. Snittet för 2006 är ungefär 20 miljoner kronor per månad. En ökning från knappt 7 miljoner per månad för perioden mars–december 2004.

Relationen mellan utbetalt belopp i form av primärt land och tilläggsbelopp var 80/20 till förmån för de familjeförmånsärenden där Sverige är primärt land. I snitt utgjorde utbetalt belopp, med Sverige som primärt land nästan 17 miljoner kronor per månad 2006.

En viss säsongsvariation kan skönjas i utbetalningsmönstret. Den beror främst på variationer inom föräldrapenningen, som har ett tydligt säsongsmönster med höga värden för semestermånaderna på sommaren och vid jul/nyår.

Danmark och Norge var de största mottagarna av familjeförmåner både sett till antal ärenden och belopp. Utbetalningarna till de nordiska länderna ökade, i numerära termer under 2006. För mars–december 2004 var de genomsnittliga

utbetalningarna till de nordiska länderna drygt 6,3 miljoner per månad, vilket under 2006 hade ökat till 14,6 miljoner. Ökningen var hela 131 procent. Det går att jämföra med den genomsnittliga ökningen för alla familjeförmåner tillsammans på 79 procent.

Andelen utbetalt belopp till de nya länderna utgjorde knappt 5 procent av totalt utbetalt belopp. En ökning från cirka 1 procent för perioden mars–december 2004. Knappt 12 miljoner kronor betalades ut till de nya länderna under 2006, vilket var en ökning från en mycket låg nivå under mars–december 2004.

De län som betalade ut mest familjeförmåner var Skåne, Västra Götaland, Värmland och Stockholm. Skåne stod för hela 35 procent av totalt utbetalt belopp. Skånes närhet till Danmark har stor betydelse.

När Sverige var primärt land var det Norge som var det land som hade mottagit störst belopp med 33 procent av det utbetalade beloppet, följt av Danmark, omvända roller från totalsiffrorna med andra ord. De nordiska länderna som helhet stod för tre fjärdedelar av det totala beloppet där Sverige var primärt land. För både Norge och Norden var det en minskning sedan mars–december 2004. Mindre än 5 procent av det utbetalade beloppet för primärt land utgjordes av ärenden med de nya medlemsländerna. Knappt 3,9 procent var andelen av totalt utbetalt belopp för familjeförmåner i stort.

Knappt 40 miljoner betalades ut som tilläggsbelopp under 2006 vilket utgjorde 17 procent av totalt utbetalt belopp. Sverige har betalat ut tilläggsbelopp till alla medlemsländer förutom Liechtenstein. Danmark är det land som står för överlägset störst andel av utbetalt tilläggsbelopp från Sverige. Det finns framför allt två orsaker till det; det är en mycket tätbefolkad region samt Öresundsbron som ökat möjligheterna till snabba och bra förbindelser. Utbetalt tilläggsbelopp till de nya länderna utgjorde 6 procent av totalt utbetalt tilläggsbelopp. Polen är den största mottagaren av familjeförmånerna av de nya länderna.

Till största delen är det samma betalningsmottagare som för förmånerna utbetalade till sig från en månad till en annan.

2 Uppdraget

Försäkringskassan, tidigare Riksförsäkringsverket, fick av regeringen i uppdrag att redovisa alla ärenden som rör familjeförmåner enligt förordning 1408/71. Regeringen ansåg det vara angeläget att få en tydlig uppfattning av hur mycket Sverige betalar ut i familjeförmåner, främst till familjer som inte bor i Sverige. Denna så kallade export av familjeförmåner var man orolig för att den skulle

öka mycket i samband med EU:s utvidgning den 1 maj 2004 då 10 nya medlemsländer tillkom och en diskussion om "social turism" fick stort utrymme i samhällsdebatten. Det blev därmed också väldigt viktigt att följa utvecklingen över tid av ärendevolymen och utbetalda belopp för de respektive medlemsländerna.

3 Datainsamling

En systemlösning används som särskiljer familjeförmåner från övriga ärenden. Det finns möjlighet att lägga in en särskild landskod i bidragsregistret som möjliggör att på månadsbasis söka fram utbetalningar maskinellt, från landskoden, för barnbidrag, förlängt barnbidrag, flerbarnstillägg, bostadsbidrag, föräldrapenning, tillfällig föräldrapenning och underhållsstöd.

Det går det inte att få fram allt genom denna systemlösning, utan vissa familjeförmånsärenden måste försäkringskassekontoren rapportera manuellt till huvudkontoret. Framför allt gäller det bostadsbidrags- och studiebidragsärenden. Dessutom måste alla tilläggsbeloppsärenden redovisas manuellt.

Försäkringskassekontoren lämnar ovanstående uppgifter till huvudkontoret, månadsvis via särskilt framtagna mallar. Huvudkontoret samlar in uppgifterna, där de manuellt och maskinellt inrapporterade filerna från försäkringskassekontoren sammanställs för varje månad.

Ärenden där tilläggsbeloppet blir 0 kronor på grund av att familjeförmånerna är högre i det andra landet redovisas ändå som en utbetalning i statistiken. Att tilläggsbeloppet är lika med 0 kronor innebär att Sverige inte behöver betala överskjutande belopp upp till det belopp som skulle ha betalats enligt det andra landets lagstiftning.

I vissa av tabellerna står det "okänt" i stället för ett lands- eller länsnamn, vilket beror på att försäkringskassekontoren inte rapporterat in dessa uppgifter.

4 Bakgrund

Sedan den 1 januari 1994 då EES-avtalet trädde i kraft har EU:s regler på socialförsäkringsområdet tillämpats även i svensk lagstiftning. Den 1 januari 1995 blev Sverige dessutom fullvärdig medlem i EU. Medlemskapet har inneburit att

EU:s regler om samordning av de sociala trygghetssystemen börjat tillämpas även i Sverige.

Den 1 maj 2004 tillkom följande länder i EU: Cypern, Estland, Lettland, Litauen, Malta, Polen, Slovakien, Slovenien, Tjeckien och Ungern. Dessa länder kommer i rapporten att kallas för de nya länderna. Totalt antal medlemsstater är således 25 stycken; förutom dessa även Belgien, Danmark, Finland, Frankrike, Grekland, Irland, Italien, Luxemburg, Nederländerna, Portugal, Spanien, Storbritannien, Sverige, Tyskland och Österrike. Den 1 januari 2007 tillkom Bulgarien och Rumänien som EU-länder, men dessa länder finns inte med i denna rapport då den avser år 2006.

Utöver dessa länder likställs följande stater med medlemsländer: Island, Liechtenstein, Norge och Schweiz.

Det finns ett detaljerat regelsystem inom EU för samordning av medlemsländernas regler om social trygghet. Personer som flyttar från ett land till ett annat inom EU för att arbeta, kan härigenom få ett tillfredställande socialförsäkringskydd. Genom att få tillgång till ett lands socialförsäkringssystem underlättas den fria rörligheten för personer. Bestämmelser om social trygghet finns framför allt i förordning 1408/71.

Familjeförmåner betalas ut för att bidra till en familjs kostnader för sina barn. Familjeförmåner är med andra ord förmåner som utges till familjen som helhet. Utifrån respektive lands nationella regler bestäms vem som ska vara mottagare av familjeförmånerna.

Då utbetalning av familjeförmåner ska ske i enlighet med bestämmelserna i respektive medlemslands lagstiftning innebär det att Sverige, i regel, betalar ut familjeförmåner månadsvis.

I Sverige är Försäkringskassan behörig institution när det gäller familjeförmåner. Försäkringskassan prövar, beslutar och betalar ut familjeförmåner.

Familjeförmåner kan utges för familjemedlemmar till anställda, egenföretagare och arbetslösa. Det är åtta försäkringsgrenar som omfattas av EG:s förordning 1408/71 varav familjeförmåner utgör en.

Familjeförmånerna består av: Föräldrapenning, tillfällig föräldrapenning, allmänt barnbidrag, förlängt barnbidrag, flerbarnstillägg, underhållsstöd, bostadsbidrag i form av det särskilda bidraget, studiebidrag och extra tillägg till studiebidrag.

En anställd eller egenföretagare ska enligt 1408/71 omfattas av lagstiftningen i det medlemsland där hon eller han arbetar. Det gäller oavsett om denne är bosatt i annat medlemsland eller inte. En anställd eller egenföretagare som omfattas av

lagstiftningen i ett EU-land har rätt till familjeförmåner enligt det landets lagstiftning, för de familjemedlemmar som är bosatta i ett annat EU-land. Det samma gäller för arbetslösa.

Familjeförmånerna ska i första hand utges av det EU-land där barnen är bosatta och där en av föräldrarna arbetar, givet att rätt till familjeförmåner föreligger. Det landet har då primärt ansvar för utgivande av familjeförmåner. Utges däremot familjeförmåner enligt ett annat lands lagstiftning på grund av att den andra föräldern bor där, ska endast det belopp som överstiger de familjeförmåner som betalas ut i det andra landet lämnas. Detta belopp kallas för tilläggsbelopp.

När tilläggsbeloppet ska räknas ut ska en jämförelse göras mellan beloppen av samtliga familjeförmåner som familjen är berättigad till för samma familjemedlemmar enligt respektive medlemslands lagstiftning. Jämförelseberäkningen görs i Sverige för varje barn för sig. Nivån på de svenska familjeförmånerna ligger dock i regel högre än i de flesta andra medlemsländer, vilket gör att Sverige då ska betala ut tilläggsbelopp. Nivån på vissa av förmånerna är emellertid högre i de andra nordiska länderna.

Om föräldrarna har gemensam vårdnad om barnen och den ena föräldern arbetar i Sverige och den andra föräldern bor i ett annat EU-land med barnen, anses barnen vara familjemedlemmar till den förälder som arbetar i Sverige. Om däremot föräldrarna inte har gemensam vårdnad kan den föräldern som är ensam vårdnadshavare inte vara familjemedlem till den andra föräldern.

I de fall då föräldrarna faktiskt har gemensam vårdnad om sina barn, men då de inte är gifta eller kan anses tillhöra samma hushåll, kan när man tillämpar den svenska lagstiftningen, den förälder som inte förvärvsarbetar inte heller betraktas som familjemedlem till den förälder som arbetar i Sverige. Däremot kan ett barn vara familjemedlem till en förälder utan att denne har vårdnaden om barnet, med tillämpningen av förordning 1408/71. Så kan t.ex. bli fallet efter en skilsmässa. Läs om familjemedlemsbegreppet i Försäkringskassans rättsliga sällningstagande 2006:09.

5 Utbetalade familjeförmåner

I detta kapitel redovisas totalt antal ärenden och totalt utbetalt belopp under perioden januari–december 2006. Totalt belopp är summan av familjeförmåner där Sverige är primärt land och de familjeförmåner där Sverige betalar ut tilläggsbelopp.

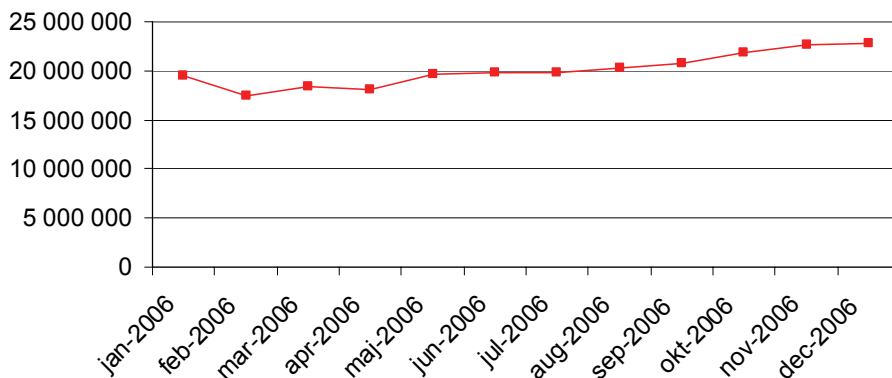
Tabell 1 Antal ärenden och totalt belopp, i kronor

Månad/År 2006	Antal ärenden	Totalt belopp
Januari	7 466	19 600 000
Februari	6 627	17 500 000
Mars	6 956	18 400 000
April	6 873	18 100 000
Maj	7 368	19 600 000
Juni	7 297	19 800 000
Juli	6 902	19 800 000
Augusti	6 527	20 300 000
September	6 814	20 800 000
Oktober	7 224	21 800 000
November	7 301	22 600 000
December	7 693	22 800 000
Totalt	85 048	241 000 000

Antalet ärenden, eller utbetalningar, för familjeförmåner var totalt drygt 85 000 för helåret 2006. Det verkliga antalet betalningsmottagare är dock lägre eftersom dubletter förekommer (dvs. en person kan få mer än en utbetalning i samma månad). Under till exempel juni, september och december var det unika antalet betalningsmottagare 5 377, 5 011 samt 5 700. Antalet ärenden var i genomsnitt för de tolv månaderna 7 100.

Det totala beloppet sjönk i februari för att sedan börja öka under året och ha sin topp i december. I genomsnitt för de tolv månaderna var det totala beloppet 20,1 miljoner kronor. Det går att jämföra med ett månadssnitt på 6,8 miljoner under perioden mars–december 2004.

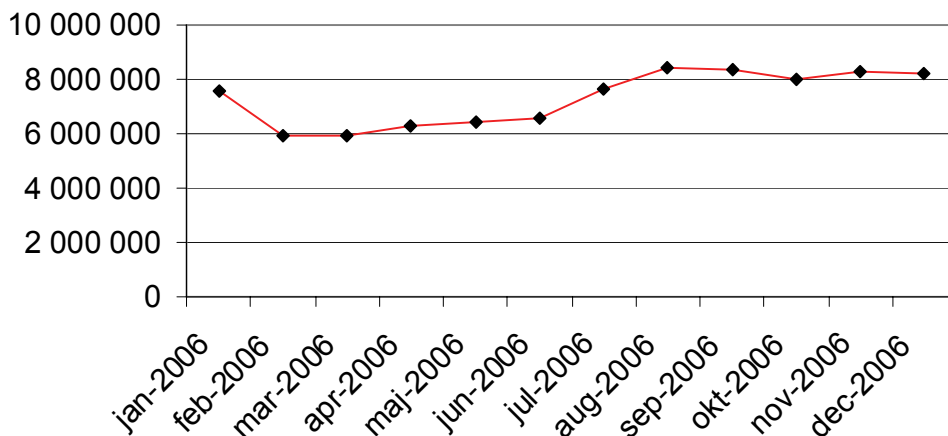
I diagram 1 visas det totala utbetalade beloppet för familjeförmåner per månad, för år 2006.

Diagram 1 Utbetalt belopp totalt per månad, januari–december 2006

Av de utbetalningar Sverige gjorde år 2006 var nästan 80 procent primära utbetalningar och cirka 20 procent sekundära tilläggsbeloppsutbetalningar av det totala utbetalda beloppet. Det vill säga förmåner där Sverige är primärt land utgjorde således nästan 16,8 miljoner kronor i snitt, per månad, under 2006. Att jämföra med drygt 3,3 miljoner kronor för dem som mottog tilläggsbelopp.

Säsongsvariationen som kan skönjas i diagram 1 beror främst de ärenden där Sverige är primärt land. Ökningen under året skulle även till viss del kunna bero på att Försäkringskassan fortsatte att upptäcka ärenden som beslutats med stöd av enbart svensk lagstiftning. De borde dock ha beslutats och betalats ut med stöd av förordning 1408/71 och rapporteras som familjeförmånsärenden.

I diagram 2 visas totalt utbetalda föräldrapenningsärenden inom familjeförmåner (1408/71) under perioden januari–december 2006.

Diagram 2 Utbetalt belopp per månad, föräldrapenning, januari–december 2006

Förmånen som varierar allra mest, för de ärenden där Sverige är primärt land, är föräldrapenningen. Liknande trend går att utläsas i diagram 2 som i diagram 1, relativt högt i januari, lägre i några månader och sedan en ökning över resten av året.

Det finns ett tydligt säsongsmönster inom just föräldrapenningen, där föräldrar tar ut ledighet med sina barn över jul/nyår och på sommaren, de högsta beloppen betalades ut under juli och augusti. Observera att det finns en eftersläpning i diagrammet p.g.a. att uttagna dagar redovisas i efterhand. Det vill säga januari månads relativt höga värde i diagrammet skildrar förmodligen, till största delen, december månads uttagsbelopp.

Det är föräldrapenningen som bidrar med de största variationerna också i diagram 1.

5.1 Fördelning mellan medlemsländer

Samtliga medlemsländer har fått familjeförmåner utbetalat till sig från Sverige under 2006. I följande tabell framgår de totala beloppen för respektive lands familjeförmånsärenden. Det är en mycket stor spridning av beloppen mellan länderna.

Tabell 2 Genomsnittligt utbetalt belopp per månad och land i kronor, januari–december 2006. (De 10 nya medlemsländerna i kursiv stil)

Land	Belopp	Land	Belopp
Danmark	6 379 828	<i>Lettland</i>	95 649
Norge	6 187 223	<i>Litauen</i>	73 206
Finland	1 871 518	Irland	72 898
Storbritannien	1 308 696	Österrike	71 055
Tyskland	841 287	<i>Ungern</i>	51 230
<i>Polen</i>	534 723	Portugal	40 899
Spanien	484 680	<i>Cypern</i>	36 276
Frankrike	391 919	Okänt	25 090
Nederländerna	377 319	<i>Tjeckien</i>	22 578
Schweiz	276 300	Luxemburg	21 803
Italien	262 334	<i>Slovakien</i>	19 657
Belgien	174 520	<i>Malta</i>	6 538
Island	163 155	<i>Slovenien</i>	1 985
Grekland	159 975	Liechtenstein	263
<i>Estland</i>	128 383	Totalt	20 080 986

Knappt 73 procent av det genomsnittliga utbetalda beloppet under 2006 avser ärenden med de nordiska länderna, vilket är en minskning sedan det brutna året 2004 (mars–december) då det var 77 procent. Då var de genomsnittliga utbetalningarna till de nordiska länderna drygt 6,3 miljoner, vilket under 2006 hade ökat till 14,6 miljoner. Ökningen var hela 131 procent. Det går att jämföra med den genomsnittliga ökningen för alla familjeförmåner tillsammans som var 79 procent. De i särklass största beloppen betalas ut till Danmark och Norge, som har flest antal ärenden, framför allt beroende på s.k. gränsarbetare.

Till de nya länderna betalades ut drygt 11,6 miljoner vilket utgjorde knappt 5 procent av totalt utbetalat belopp. Det går att jämföra med 1 procent under perioden mars–december 2004, med ett belopp på cirka 900 000 kronor. Polen var det land som fick störst belopp utbetalat till sig av de nya medlemsländerna, av de 11,6 miljonerna gick drygt hälften till Polen.

5.2 Fördelning mellan län

Skåne betalade ut mest i familjeförmåner, både sett till antal ärenden och belopp följt av Västra Götaland, Värmland, Stockholm och Norrbotten. Skåne står för 35 procent av det utbetalade beloppet.

Flest familjeförmånsärenden beslutades av ”gränslänen”. Det går att se en tydlig skillnad mellan länen som förmodligen har med deras läge gentemot grannländerna att göra. Skåne och Västra Götalands närhet till Danmark, Värmlands närhet till Norge och Stockholm med sina många färjeförbindelser samt Norr-

bottens närhet till Finland, ligger i topp. Den täta befolkningskoncentrationen och den välfungerande arbetsmarknaden i några av dessa regioner inverkar med stor sannolikhet också. Länen mitt i Sverige har däremot inte i närheten av lika många ärenden eller lika stort utbetalat belopp.

6 När Sverige är primärt land

Om en av föräldrarna i ett familjeförmånsärende arbetar i Sverige och den andra föräldern bor i ett annat medlemsland med barnen och inte förvärvsarbetar, så är Sverige primärt land.

Sverige är också primärt land om barnen bor i Sverige med en arbetande förälder och den andra föräldern arbetar i det andra medlemslandet.

I tabell 3 visas det totala beloppet när Sverige är primärt land för alla medlemsländerna. Det är en stor spridning av beloppen mellan länderna även här.

Tabell 3 Utbetalt belopp per land när Sverige är primärt land i kronor, januari–december 2006. De 10 nya medlemsländerna i kursiv stil

Land	Belopp	Land	Belopp
Norge	66 939 888	<i>Lettland</i>	954 893
Danmark	64 537 371	Irland	813 400
Finland	15 951 792	<i>Litauen</i>	764 009
Storbritannien	13 021 090	Österrike	652 490
Tyskland	8 696 325	<i>Ungern</i>	557 812
<i>Polen</i>	5 244 610	Portugal	458 512
Spanien	4 284 501	<i>Cypern</i>	363 703
Frankrike	3 590 190	<i>Tjeckien</i>	212 056
Nederländerna	3 261 914	Luxemburg	153 670
Schweiz	2 368 276	Okänt	151 281
Italien	2 265 719	<i>Slovakien</i>	143 400
Belgien	1 833 297	<i>Slovenien</i>	18 900
Grekland	1 562 182	<i>Malta</i>	11 019
Island	1 394 558	Liechtenstein	3 150
<i>Estland</i>	979 790	Totalt	201 189 798

Som tabell 3 visar har det förekommit familjeförmånsärenden med samtliga medlemsländer när Sverige har varit primärt land under 2006. För drygt 83 procent av det totala utbetalade beloppet var Sverige primärt land.

Norge stod för drygt 33 procent av det utbetalade beloppet för familjeförmånsärenden där Sverige var primärt land. De nordiska länderna stod för 73 procent av det utbetalade beloppet för de ärenden där Sverige var primärt land. Både Norges och Nordens andel av det totala utbetalade beloppet på primära ärenden har minskat en aning sedan mars–december 2004, då var de 40 respektive 79 procent.

I både Sverige och Norge kan ju vanligtvis båda föräldrarna arbeta i en familj. Ett exempel då Sverige är primärt skyldig att utge familjeförmåner kan se ut som följer.

Exempel:

Mamman arbetar i Sverige och pappan i Norge. Familjen bor i Sverige. Då det finns två arbetsländer är det barnens bosättning som avgör vilket land som är primärt land. Eftersom barnen i detta exempel är bosatta i Sverige är Sverige det primärt ansvariga landet för utbetalning av familjeförmåner.

Knappt 5 procent av det totala utbetalade beloppet för primärt land avsåg ärenden med de nya medlemsländerna. Nästan 9,3 miljoner av totala utbetalningar gick till de nya medlemsländerna när Sverige var primärt land, vilket motsvarade 3,8 procent av totalt utbetalt belopp för alla familjeförmåner. Knappt 57 procent av beloppet utgjordes av ärenden med Polen.

Nedan följer ett exempel på när Sverige utger familjeförmåner i ett ärende med Polen och är primärt land.

Exempel:

Familjen är bosatt i Polen. Pappan arbetar i Sverige. Mamman förvärvsarbetar inte. Då Sverige är enda arbetslandet är Sverige primärt ansvarigt att betala ut familjeförmåner under perioden då pappan arbetar här och är försäkrad i Sverige.

7 När Sverige är sekundärt land (tilläggsbelopp)

Sverige ska betala ut ett tilläggsbelopp om Sverige är ett av två arbetsländer och barnen är bosatta i det andra medlemslandet om summan av de svenska familjeförmånerna överstiger summan i det andra medlemslandet.

Exempel:

Två föräldrar med barn är bosatta i Norge. Kvinnan arbetar i Norge och mannen i Sverige. Norge har det primära ansvaret att betala ut familjeförmåner då barnet är bosatt i Norge. Sverige har det sekundära ansvaret och ska betala ut ett tilläggsbelopp om summan av de svenska familjeförmånerna överstiger de norska.

När det visar sig att rätt till familjeförmåner inte finns i det andra landet för samma barn och period går det egentligen inte att tala om primärt och sekundärt ansvar – det finns bara ett ansvarigt land. I så fall blir det ett rent nationellt ärende.

Kompletterande belopp som betalats ut på grund av familjemedlemmarnas bosättning i Sverige samtidigt som ett annat medlemsland är enda arbetslandet ingår också i redovisningen av tilläggsbelopp.

Som synes i tabell 4 har Sverige betalat ut tilläggsbelopp till samtliga medlemsländer förutom Liechtenstein under 2006.

Tabell 4 Utbetalt tilläggsbelopp per land i kronor, januari–december 2006. De 10 nya medlemsländerna i kursiv stil

Land	Belopp	Land	Belopp
Danmark	12 020 570	Österrike	200 175
Norge	7 306 788	<i>Lettland</i>	<i>192 893</i>
Finland	6 506 424	Okänt	149 803
Storbritannien	2 683 259	<i>Litauen</i>	<i>114 458</i>
Spanien	1 531 656	Luxemburg	107 960
Tyskland	1 399 120	<i>Slovakien</i>	<i>92 484</i>
Nederländerna	1 265 917	<i>Cypern</i>	<i>71 609</i>
<i>Polen</i>	<i>1 172 067</i>	<i>Malta</i>	<i>67 437</i>
Frankrike	1 112 838	Irland	61 381
Schweiz	947 323	<i>Tjeckien</i>	<i>58 874</i>
Italien	882 288	<i>Ungern</i>	<i>56 946</i>
Island	563 301	Portugal	32 276
<i>Estland</i>	<i>560 801</i>	<i>Slovenien</i>	<i>4 914</i>
Grekland	357 521	Liechtenstein	0
Belgien	260 947	Totalt	39 782 030

Knappt 40 miljoner kronor betalades ut av Sverige i tilläggsbelopp under 2006, vilket utgjorde 17 procent av totalt utbetalt belopp. Andelen utbetalt till de nordiska länderna var 66 procent, något lägre än för primärt land där andelen låg på 74 procent. Det var en liten minskning jämfört med perioden mars–december

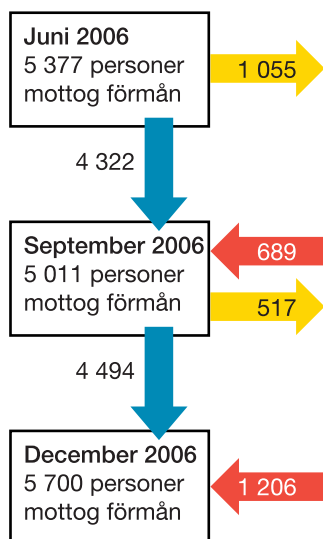
2004 då andelen var 68 procent. Då var Finland det största landet. Nu år 2006 är det överlägset största landet Danmark som stod för drygt 30 procent av totalt utbetalt tilläggsbelopp. Förklaringen till att Danmark var överlägset största landet är förmodligen till allra största delen pendlandet över gränsen. Öresundsbron, som numera används av fler och fler, har underlättat kommunikationerna samt de många färjeförbindelserna som går dagligen. Nästan 16 procent av totalt utbetalt belopp till Danmark avsåg tilläggsbelopp, vilket innebär att det är fler familjer som mottar familjeförmåner och som har barnen bosatta i Sverige än i Danmark.

Det är även många som pendlar mellan Norge och Sverige. Norge var andra största mottagaren med drygt 18 procent av det totala tilläggsbeloppet.

Andelen utbetalt tilläggsbelopp för alla länder totalt har ökat från 16 procent mars–december 2004 till 17 procent för 2006. Utbetalt tilläggsbelopp till de nya länderna utgjorde 6 procent av totalt utbetalt tilläggsbelopp under 2006, vilket var en ökning från en halv procent. En stor ökning sålunda men från en mycket låg nivå. Polens andel av de nya ländernas belopp var 49 procent. Vilket betyder att det är många polacker som arbetar i Sverige men har familjen kvar boende i Polen.

8 Unika ärenden över tiden

För att kunna undersöka om det är samma betalningsmottagare som återkommer upprepade gånger eller om det är nya betalningsmottagare som tillkommer måste antalet unika ärenden tas fram. Det tas fram från summan av totala antalet ärenden där Sverige är primärt land och sekundärt land. Det har här gjorts för tre månader; juni, september och december. I följande figur är det enbart unika ärenden.



Totala antalet ärenden var i juni 7 297 av dessa var 5 377 unika betalningsmottagare som utgjorde så kallad ingående balans i juni. Av dessa så var det 4 322 personer som också mottog förmånen i september. Men 1 055 personer försvann däremellan, de fick med andra ord ingen förmån utbetalad till sig i september.

I september var det 5 011 personer som fick någon familjeförmån, av dessa var 689 nya betalningsmottagare.

Mellan september och december försvann 517 personer och det var 4 494 betalningsmottagare som fanns i både september och december. I december tillkom även 1 206 personer.

Det finns tydligen en kärna av betalningsmottagare som har förmåner över en längre period än en enskild månad. Det är således inte så vanligt att man kommer till Sverige för att arbeta bara någon månad och sedan åker hem igen. Det är med andra ord fråga om lite längre anställningar.

9 Export av familjeförmåner

Den kanske mest intressanta delen av familjeförmåner, när man vill studera effekten av förordning 1408/71 är den så kallade exporten av familjeförmåner, det vill säga de belopp som betalas ut när familjemedlemmarna inte bor i Sverige.

Familjeförmåner utges till familjemedlemmar som inte är bosatta i Sverige när en av föräldrarna och barnen inte bor här. Två situationer förekommer.

Det ena är när barnen och en av föräldrarna är bosatta i ett annat medlemsland och Sverige är enda arbetslandet. I den här situationen är Sverige primärt land.

Exempel:

Mamman är arbetslös och bor i Finland med barnen och pappan arbetar i Sverige, då är Sverige primärt land.

Det andra fallet är när barnen och den ena föräldern är bosatta i det andra medlemslandet samtidigt som Sverige är ett av två arbetsländer. I den här situationen ska Sverige betala ut ett tilläggsbelopp om summan av de svenska familjeförmånerna överstiger familjeförmånerna i det andra medlemslandet.

Exempel:

Mamman arbetar i Finland och har barnen boende hos sig och pappan arbetar i Sverige, är Sverige skyldigt att betala ut tilläggsbelopp om summan av de svenska familjeförmånerna överstiger förmånerna i det andra medlemslandet.

I dessa två situationer betalas familjeförmåner ut till familjemedlemmar som inte är bosatta i Sverige utan i ett annat medlemsland. De svenska familjeförmåner kan då användas till barnets försörjning i det andra medlemslandet. De här ärendena handlar om export av familjeförmåner.

Den totala exporten, det vill säga summan av när Sverige är primärt land och när Sverige betalar ut tilläggsbelopp, framgår av tabell 5.

Tabell 5 Antalet utbetalningar och belopp när familjemedlemmarna inte bor i Sverige i kronor, januari–december 2006, den s.k. exporten

Månad/År 2006	Antal ärenden	Belopp
Januari	816	2 979 952
Februari	570	2 101 974
Mars	664	2 400 940
April	615	1 969 525
Maj	631	2 101 096
Juni	670	2 744 229
Juli	543	2 648 993
Augusti	543	2 232 763
September	599	2 755 328
Oktober	549	2 522 724
November	578	2 814 618
December	803	3 145 928
Totalt	7 581	30 418 070

Summan av det utbetalade beloppet som utgjordes av exporten var drygt 30,4 miljoner, en ökning med 103 procent från perioden mars–december 2004, då beloppet var knappt 15 miljoner.

Exportens andel av totalt utbetalt belopp har dock inte ökat utan däremot minskat en aning. Från cirka 18 procent under mars–december 2004 till knappt 13 procent 2006.

9.1 Export till olika länder

Export har ägt rum till alla medlemsländer utom Malta och Slovenien. Av de dryga 30 miljonerna i utbetald export utgör de nordiska länderna andel nästan 68 procent av den summan, nära 20,6 miljoner. Således har det geografiska avståndet betydelse för utbetalningen av familjeförmåner i form av export.

Tabell 6 Totalt utbetalt belopp när familjemedlemmarna inte bor i Sverige i kronor, januari–december 2006 den s.k. exporten. De 10 nya medlemsländerna i kursiv stil

Land	Belopp	Land	Belopp
Finland	11 511 023	<i>Litauen</i>	143 059
Norge	5 387 972	<i>Lettland</i>	126 048
Danmark	3 651 197	<i>Ungern</i>	97 714
Storbritannien	1 563 268	<i>Slovakien</i>	79 530
<i>Polen</i>	<i>1 557 637</i>	<i>Cypern</i>	79 111
Tyskland	1 520 677	<i>Tjeckien</i>	47 716
Spanien	1 050 507	Island	42 762
Frankrike	917 714	Luxemburg	31 900
Nederländerna	674 679	Irland	16 326
Belgien	664 097	Portugal	15 276
Schweiz	424 181	Österrike	2 200
Italien	231 196	Liechtenstein	1 050
<i>Estland</i>	<i>205 091</i>	<i>Malta</i>	0
Grekland	201 608	<i>Slovenien</i>	0
Okänt	174 531	Totalt	30 418 070

Hela 38 procent av totalt utbetalt belopp i form av export har gått till Finland och utgörs till största delen av föräldrapenning. Det är många fler finländare som kommer till Sverige och arbetar än någon annan nationalitet. Det skulle kunna bero på att lönerna i Finland är lägre än i Sverige.

De största länderna, utanför Norden, som mottar export från Sverige är Storbritannien och Polen som tillsammans tar emot drygt 10 procent av totalt utbetald export 2006. En orsak till att Storbritannien ligger så högt kan vara att det är mindre vanligt att kvinnor förvärvsarbetar där. För att Sverige ska exportera familjeförmåner som primärt land krävs det att den förälder som bor i det andra landet inte arbetar.

10 Familjeförmåner uppdelat på förmån

För familjeförmåner när Sverige är primärt land, är det möjligt att se vilka förmåner de består av. Något som inte alltid går att se för tilläggsbelopp, då det i de besluten finns vissa brister. Vilket gör att statistiken inte blir riktigt tillförlitlig. Det är framför allt barnbidrag och särskilt bidrag inom bostadsbidraget som berörs, där antalet barnbidrag och summan av utbetalt barnbidrag på grund av detta, är för stort. Liksom det särskilda bidraget är för litet.

Tabell 7 Utbetalt belopp per familjeförmån när Sverige är primärt land, observera att det är ett medelvärde av januari och december månad 2006

Förmån	Belopp	Procentuell fördelning %
Föräldrapenning	10 053 564	47,4
Barnbidrag	9 160 620	43,2
Studiebidrag	843 609	4,0
Underhållsstöd	630 699	3,0
Bostadsbidrag i form av särskilt bidrag	474 685	2,2
Tillfällig föräldrapenning	27 721	0,1
Totalt	21 190 897	100

Då statistik över utbetalt belopp per förmån inte är framtagen för alla månader så har här ett medelvärde av januari och december månad tagits fram. Siffrorna i tabell 7 motsvarar således en månads värde.

De i särklass största och flesta utbetalningarna avser föräldrapenning och barnbidrag, de stod tillsammans för nästan 91 procent av totalt utbetalt belopp. När det gäller exporten så var det många fler barnbidragsärenden än föräldrapenningsärenden. Men föräldrapenningsärendena har högre belopp.

11 Avslutande diskussion

De totala kostnaderna för familjeförmånerna på drygt 240 miljoner kronor är små i jämförelse med de totala försäkringskostnaderna. De totala kostnaderna för barnbidraget var 23,6 miljarder kronor under 2006. Kostnaderna var samtidigt 20,9 miljarder kronor för Föräldrapenning.

De flesta familjeförmånsärenden utgörs av ärenden där en av föräldrarna och barnen bor i Sverige och som skulle ha haft rätt till de nationella socialförsäkringsförmånerna om inte förordning 1408/71 varit tillämplig.

Anledningen till att Danmark är största mottagaren av tilläggsbelopp beror antagligen på de nya goda kommunikationerna med Danmark tack vare framför allt Öresundsbron. Detta gäller även för primärt belopp. Bron har gjort det mycket lättare för danska medborgare att pendla till Sverige för att arbeta här men även vice versa. En annan anledning är att det är en väldigt befolkningstät region, betydligt många fler människor bor där än i t.ex. gränsområdena Sverige/Norge eller Sverige/Finland.

Antalet ärenden som borde vara ett familjeförmånsärende men som inte hade sorterats som ett sådant var inledningsvis ganska stort bland familjeförmånerna. Det har dock minskat allteftersom kunskapen om vilka ärenden som kunde sorteras in under förordning 1408/71 har ökat. Det är troligen dock fortfarande relativt vanligt, speciellt i de ärenden då det handlar om arbete i ett annat land under en kort tid. Då familjen kanske inte bryr sig om att söka familjeförmåner eftersom de fortfarande får förmåner från Sverige. Det kan också vara så att de inte känner till att de ska söka familjeförmåner när de arbetar i ett annat land och på så sätt gå miste om det högsta beloppet av de två medlemsländerna.

EU fortsätter att utvidgas mot öster vilket även betyder att familjeförmånsärendena blir fler. Två nya medlemsstater tillkom den 1 januari 2007 nämligen Bulgarien och Rumänien. Utvecklingen lär fortsätta då det är flera stater som ansökt om medlemskap.

I serien Analyserar har följande skrifter publicerats under år 2007:

- 2007:1 Nej till sjukpenning. Vad hände sen?
- 2007:2 Att säga nej på ett bra sätt. Intervjuer med personer som blivit nekade sjukpenning – om beslut, bemötande och information
- 2007:3 Vad händer efter avstämningsmötet?
- 2007:4 Socialförsäkring – för alla? Rapport från forskarseminarium i Umeå 24–25 januari 2007
- 2007:5 Socialförsäkringens omfattning och finansiering 2005–2008
- 2007:6 Hur länge arbetar vi i Sverige? Om arbetslivets längd med regional uppdelning
- 2007:7 Hur påverkar den ekonomiska familjepolitiken? Resultatindikatorer för 2006
- 2007:8 Unga med sjuk- och aktivitetsersättning – vilka är de?
- 2007:9 Nöjd med Försäkringskassan? Hur personer som ansökt om handikappersättning och vårdbidrag uppfattat Försäkringskassan
- 2007:10 Utbetalning av familjeförmåner år 2006 med stöd av EG-lagstiftningen

Utbetalning av familjeförmåner år 2006 med stöd av EG-lagstiftningen

I denna rapport visas hur mycket som betalats ut i familjeförmåner under 2006 och förändringen sedan 2004. Mestadels av utbetalningarna har gått till barnfamiljer boende i Sverige där en av föräldrarna arbetar i något annat EU-land, framför allt i något av grannländerna. Det är endast en liten del av det totala utbetalade beloppet som gick till barnfamiljer som bor i andra EU-länder, s.k. export.

De farhågor om massutbetalningar till de nya medlemsländerna som tidigare fanns har ännu inte besannats. Det var framför allt exporten till de nya länderna som man var orolig skulle öka dramatiskt. Någon sådan ökning har inte skett och exportens andel av totalt utbetalt belopp har faktiskt minskat sedan 2004.