

Nya resultatindikatorer för den ekonomiska familjepolitiken

Innehållsförteckning

INNEHÅLLSFÖRTECKNING	2
SAMMANFATTNING	3
1. INLEDNING	6
UPPDRAG	6
DISPOSITION	6
DEN EKONOMISKA FAMILJEPOLITIKEN	6
FÖRÄLDRAFÖRSÄKRINGEN.....	10
2. RESULTATINDIKATORER FÖR DEN EKONOMISKA FAMILJEPOLITIKEN	11
<i>Nuvarande indikatorer</i>	11
<i>Nya indikatorer</i>	12
INDIKATOR 1. DEN EKONOMISKA FAMILJEPOLITIKENS FÖRDELNING.....	14
INDIKATOR 2. DEN EKONOMISKA FAMILJEPOLITIKENS BETYDELSE FÖR BARNHUSHÅLLENS EKONOMISKA STANDARD	18
<i>Andel under 90 procent av medianinkomsten</i>	20
INDIKATOR 3. BARNHUSHÅLLENS INKOMST OCH INKOMSTUTVECKLING.....	22
<i>Inkomstutveckling över tid</i>	24
INDIKATOR 4. EKONOMISKT UTSATTA BARNHUSHÅLL	26
<i>Låg ekonomisk standard</i>	26
<i>Bostadsbidrag</i>	27
FÖDELSELAND	29
<i>Betydelse för ekonomisk standard</i>	30
<i>Inkomst och inkomstutveckling</i>	31
<i>Låg ekonomisk standard</i>	32
3. INDIKATORER FÖR VERKSAMHETSOMRÅDET FÖRSÄKRING - FÖRÄLDRAPENNINGINDIKATORER	33
INDIKATOR 1. ANTAL FÖRÄLDRAPENNINGDAGAR SOM ANVÄNTS AV KVINNOR OCH MÄN I OLIKA INKOMSTKLASSER	35
INDIKATOR 2. ANTAL FÖRÄLDRAPENNINGDAGAR SOM ANVÄNTS AV KVINNOR OCH MÄN MED OLIKA INKOMSTTYPER	36
INDIKATORERNAS ANVÄNDBARHET	41
BILAGA A. TEKNISK BILAGA	46
DATA	46
DEFINITIONER	46
<i>Hushåll</i>	46
<i>Hushållsföreståndare</i>	47
<i>Inkomstmått</i>	47
<i>Konsumtionsenhetsskala</i>	48
<i>Tidsperiod</i>	48
<i>Median och medeltal</i>	48
<i>Inkomstkvartiler</i>	48
<i>Låg ekonomisk standard</i>	49
REFERENSER	50

Sammanfattning

Med anledning av att regeringens mål för den ekonomiska familjepolitiken har ändrats från 2008 har Försäkringskassan fått i uppdrag att vidareutveckla resultatindikatorerna för politikområdet. Målet för den ekonomiska familjepolitiken är från 2008: ”*Den ekonomiska familjepolitiken ska bidra till förbättrade förutsättningar för en god ekonomisk levnadsstandard för alla barnfamiljer*”.

Även målet för verksamhetsområdet försäkring inom den ekonomiska familjepolitiken har ändrats från 2008 till följande: ”*Förutsättningarna för ett jämställt uttag av föräldrapenningen mellan kvinnor och män ska förbättras*”.

Försäkringskassan har tidigare utvecklat sju olika indikatorer som mäter betydelsen av den ekonomiska familjepolitikens för hushåll med barn och indikatorer som mäter föräldrapenninguttagets fördelning mellan kvinnor och män¹.

I denna rapport redovisas sex nya indikatorer som tillsammans med de tidigare framtagna indikatorerna kan användas för att mäta måluppfyllelsen för politikområdet och för verksamhetsområdet försäkring. Nedan framgår vad de nya och de tidigare indikatorerna mäter. I rapporten redovisas utfallet för de nya indikatorerna, dessa innehåller uppgifter t.o.m. år 2007. För flera av de tidigare framtagna indikatorerna har utfallet redovisats i Försäkringskassans årsredovisning för 2007.

Indikatorer för politikområdet

Nya indikatorer

1. *Den ekonomiska familjepolitikens fördelning*, visar hur stor andel av den ekonomiska familjepolitiken som tillfaller olika typer av barnhushåll och i olika delar av inkomstskalan.
2. *Den ekonomiska familjepolitikens betydelse för barnhushållens ekonomiska standard*, visar hur många barnhushåll som hamnar under gränsen för låg ekonomisk standard och under 90 procent av medianinkomsten om den ekonomiska familjepolitiken dras ifrån hushållens disponibla inkomst.
3. *Barnhushållens inkomst och inkomstutveckling*, visar den ekonomiska standarden ett givet år jämfört med den ekonomiska standarden tre år senare.
4. *Ekonomiskt utsatta barnhushåll*, visar andelen långvarigt ekonomiskt utsatta hushåll genom att redovisa hur stor andel av hushållen som har låg ekonomisk standard ett visst år som också har det tre år senare. Samma sak görs med dem som uppstår bostadsbidrag.

¹ Försäkringskassan analyserar 2006:17, Resultatindikatorer för den ekonomiska familjepolitiken med ungdomsperspektiv

Försäkringskassan analyserar 2007:7, Hur påverkar den ekonomiska familjepolitiken?

Resultatindikatorer för föräldrapenning, Försäkringskassans svar på regeringsuppdrag, dnr 20877-2007

RFV Analyserar 2003:11, Resultatindikatorer för den ekonomiska familjepolitiken

Tidigare indikatorer

1. *Den ekonomiska familjepolitikens omfattning och betydelse för hushåll med barn, visar den ekonomiska situationen för de personer som erhåller respektive förmån, samt hur stor andel av ensamstående och sammanboende som tar del av de olika familjestöden.*
2. *Den ekonomiska standardens sammansättning för personer i barnhushåll jämfört med personer i hushåll utan barn.*
3. *Den ekonomiska standardens fördelning mellan olika typer av hushåll, redovisar också hur stor andel som har en låg ekonomisk standard i olika hushållstyper.*
4. *Den ekonomiska familjepolitikens omfördelade effekter.*

Indikatorer för verksamhetsområdet försäkring - föräldrapenningindikatorer

Nya indikatorer

1. *Antal föräldrapenningdagar som använts av kvinnor och män i olika inkomstklasser.*
2. *Antal föräldrapenningdagar som använts av kvinnor och män med olika inkomsttyper.*

Tidigare indikatorer

1. *Andel utbetalade föräldrapenningdagar som utbetalats till kvinnor och män ett visst år.*
2. *Relativ skillnad mellan föräldrar i uttag av föräldrapenningdagar för barn i olika åldrar.*
3. *Barn med föräldrar som delat jämställt på föräldrapenningen enligt proportion 40-60.*

De nya indikatorerna visar bland annat följande:

- Andelen barnhushåll som har låg ekonomisk standard under en längre tid ökar från mitten av 1990-talet.
- Den ekonomiska familjepolitiken är av stor betydelse för att föräldrarna ska kunna kombinera arbete och familj med en rimlig levnadsstandard. Om den ekonomiska familjepolitiken räknas bort från barnhushållens disponibla inkomst fördubblas andelen ekonomiskt utsatta från 12 till 24 procent.
- De behovsprövade bidragen har störst betydelse för omfördelningen till ekonomiskt svaga barnhushåll, men även övriga transfereringar och bidrag inom den ekonomiska familjepolitiken bidrar till inkomstutjämningar.
- Män med högre inkomster använder fler föräldrapenningdagar jämfört män med lägre inkomster. Det motsatta förhållandet gäller för kvinnor.

- Föräldrapenninguttaget blir mer jämställt för föräldrar till yngre barn. För barn som fyllt tre år och är födda mellan 1999 – 2004 minskar föräldrapenninguttaget bland kvinnor i samtliga inkomstklasser, medan det för männen finns en ökande trend i användandet av föräldrapenningdagar i princip samtliga inkomstklasser.
- Sett utifrån inkomsttyp så har kvinnor med anställning använt flest dagar för treåringar som är födda mellan 1999 – 2004. Men antalet uttagna dagar minskar för denna grupp kvinnor. Bland kvinnor som med s.k. nollklassad inkomst har föräldrapenninguttaget däremot ökat. Både kvinnor och män med nollklassad inkomst tar ut minst antal föräldrapenningdagar.

1. Inledning

Uppdrag

Av regeringens regleringsbrev till Försäkringskassan för 2008 framgår att målet för politikområdet Ekonomisk familjepolitik har ändrats från 2008. Målet för politikområdet ekonomisk familjepolitik lyder nu: *”Den ekonomiska familjepolitiken ska bidra till förbättrade förutsättningar för en god ekonomisk levnadsstandard för alla barnfamiljer”*. Det tidigare målet var att *”Skillnaderna i de ekonomiska villkoren mellan familjer med och utan barn skall minska inom ramen för den generella välfärden”*.

Även målet för verksamhetsområdet försäkring har ändrats från 2008 och är nu: *”Förutsättningarna för ett jämställt uttag av föräldrapenningen mellan kvinnor och män ska förbättras”*. Det tidigare målet lød *”Det samlade uttaget av föräldrapenning skall vara jämställt mellan kvinnor och män”*.

Mot bakgrund av de ändrade målen har Försäkringskassan fått i uppdrag att vidareutveckla tidigare framtagna resultatindikatorer som används för att mäta måluppfyllelse. Detta ska ske i samråd med Socialdepartementet. Uppdraget ska redovisas till regeringen senast den 1 maj 2008. De slutligt valda indikatorerna skall användas av Försäkringskassan från och med 2008 års årsredovisning.

Av regleringsbrevet framgår även att tvärsektorieella frågor ska belysas i rapporter, uppdrag och återrapporteringar m.m. Det handlar bl.a. om barnpolitik och barnets rättigheter, integrationspolitik, jämställdhetspolitik och ungdomspolitik.

Disposition

I denna rapport redovisas de sex nya resultatindikatorer som Försäkringskassan utvecklat. Dessa kan tillsammans med de tidigare framtagna indikatorerna användas till att mäta måluppfyllelsen av målen för politikområdet ekonomisk familjepolitik och för verksamhetsområdet försäkring inom politikområdet. I anslutning till indikatorerna finns kortare analyser av utfallet som visar på indikatorernas användbarhet och hur de kompletterar varandra i att mäta måluppfyllelsen. Rapporten är disponerad enligt följande.

I kapitel 1 redogörs för regeringens uppdrag till Försäkringskassan. Den ekonomiska familjepolitiken och dess förmåner beskrivs kort. En beskrivning ges av de hushåll som berörs av familjepolitiken. Vidare finns ett kort avsnitt om föräldraförsäkringen, med inriktning på föräldrapenningen.

I kapitel 2 redovisas fyra nya indikatorer som tagits fram för att tillsammans med de tidigare indikatorerna mäta måluppfyllelsen för politikområdet.

I kapitel 3 redovisas två nya föräldrapenningindikatorer som tillsammans med tidigare framtagna indikatorer kan användas för att mäta måluppfyllelsen för verksamhetsområdet försäkring.

I bilaga A, Teknisk bilaga, redovisas metoder och definitioner av begrepp som används i rapporten.

Den ekonomiska familjepolitiken

Den ekonomiska familjepolitiken ska bidra till förbättrade förutsättningar för en god ekonomisk levnadsstandard för alla barnfamiljer. Familjepolitikens förmåner till barnfamiljer

omfattar föräldraförsäkring, barnbidrag, underhållsstöd, bostadsbidrag, vårdbidrag, bidrag till internationella adoptioner, barnpension och efterlevandestöd till barn samt pensionsrätt för barnår. I Sverige finns det cirka 1,1 miljon hushåll med barn som i olika utsträckning berörs av den ekonomiska familjepolitiken. Antalet barn i åldrarna 0-17 år uppgår till närmare två miljoner. Tre av fyra barnfamiljer är familjer med föräldrar som sammanboende. Den resterande fjärdedelen är familjer med ensamstående föräldrar, oftast en ensamstående mamma. I en genomsnittlig barnfamilj bor det 1,8 barn. I familjer med en ensamstående förälder finns det färre barn medan familjer med sammanboende föräldrar har fler barn.

Familjepolitiken syftar till att stärka föräldrars möjlighet att påverka sin livssituation och öka familjernas valfrihet. Ett ytterligare syfte är att underlätta för föräldrar att kombinera yrkesliv med familjeliv, genom förbättrade möjligheter för båda föräldrarna att delta i arbetslivet och ta hand om barnen när de är små. Som ett led i detta avser regeringen att från den 1 juli 2008 införa ett kommunalt vårdnadsbidrag och jämställdhetsbonus vid uttag av föräldrapenning.

De ekonomiska familjestödens andel av barnfamiljernas disponibla inkomst är beroende av familjernas storlek, sammansättning och inkomst. Hur de olika familjestöden är utformade har stor påverkan på hur väl deras syfte uppnås. För barnhushållen utgjorde den ekonomiska familjepolitikens förmåner i genomsnitt elva procent av den disponibla inkomsten år 2007. På så sätt utjämnar familjepolitiken skillnaderna i ekonomiska villkor mellan familjer med och utan barn. Störst påverkan har familjepolitiken för ensamståendehushållen.

De förmåner som omfattas av den ekonomiska familjepolitiken brukar delas in i tre verksamhetsområden:

- Försäkringar
- Generella bidrag
- Behovsprövade bidrag.

Föräldrapenning, tillfällig föräldrapenning och havandeskapspenning är försäkringsförmåner som karaktäriseras av att de ska ge ersättning för inkomstbortfall i samband med frånvaro från arbetet för till exempel vård av barn. De generella bidragen kännetecknas av att ett lika stort belopp utgår till alla individer som uppfyller vissa förutsättningar, hit hör barnbidrag inklusive flerbarnstillägg samt adoptionsbidrag. Verksamhetsområdet behovsprövade bidrag omfattar vårdbidrag, bostadsbidrag och underhållsstöd. De två förstnämnda bidragen karaktäriseras av att de är behovs- och/eller inkomstprövade. Underhållsstödet kan mer liknas vid ett generellt bidrag då det enda kravet för rätt till förmånen är att föräldrarna är särlevande.

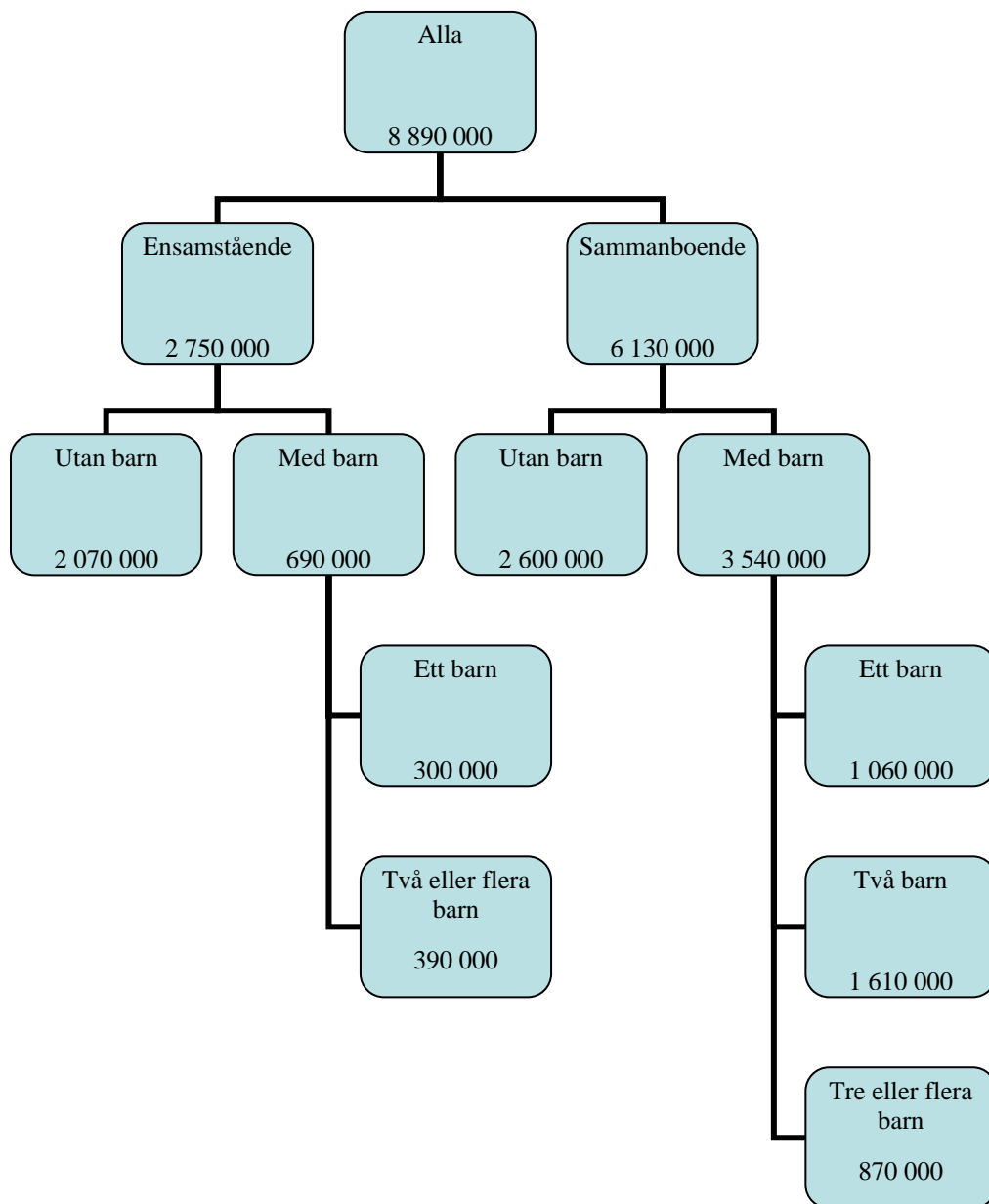
År 2007 uppgick kostnaderna för den ekonomiska familjepolitiken till närmare 67 miljarder kronor. Försäkringsförmåner utgjorde nästan hälften av kostnaderna, 33,3 miljarder kronor. De generella bidragen uppgick till 23,5 miljarder kronor och de behovsprövade bidragen till 9,9 miljarder kronor.

För att få en uppfattning om hur många som berörs av den ekonomiska familjepolitikens förmåner redovisas i diagram 1.1 hur många personer som fanns i olika hushållstyper år 2007. Diagrammet visar att det år 2007 fanns cirka 8 890 000 personer i Sverige². Av dessa bodde

² Sveriges folkmängd uppgick den 31 december 2007 till cirka 9 183 000 personer. I denna rapport uppges att cirka 8 890 000 personer fanns i Sverige år 2007. Denna avvikelse beror på att individerna måste ha varit folkbokförda i Sverige både den 1 januari och den 31 december för att komma med i urvalet som ligger till grund för beräkningarna och att institutionshushåll inte ingår i redovisningen.

drygt 4,2 miljoner³ i hushåll med barn med mellan 0 – 19 år (inklusive barnen själva). Det är dessa hushåll som berörs av den ekonomiska familjepolitiken. Bland ensamstående bodde 690 000 personer i hushåll med barn (inklusive barnen). Bland samboende bodde drygt 3,5 miljoner personer i hushåll med barn (inklusive barnen).

Diagram 1. 1. Antal personer fördelade efter hushållstyp år 2007



Källa: Undersökningen om hushållens ekonomi (HEK), SCB

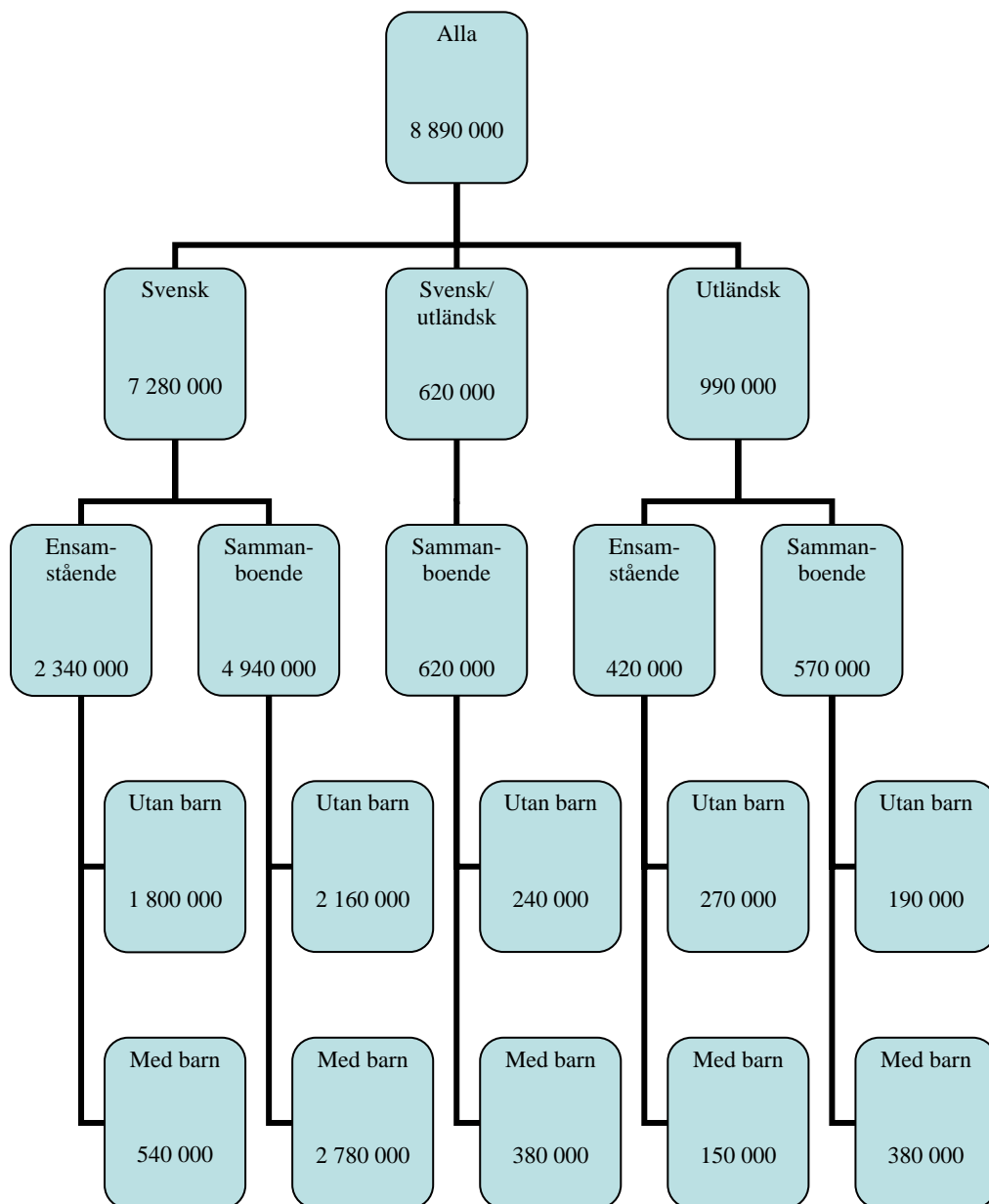
Diagram 1.2 visar antalet personer i olika hushållstyper, uppdelat utifrån om hushållsföreståndaren och dennes eventuella partner är födda i Sverige eller i annat land⁴. Av

³ 690 000 + 3 530 000

⁴ Hushållsföreståndaren är i allmänhet den vuxne i kosthushållet med högst inkomst. Om någon av hushållsföreståndaren och hans/hennes partner är född i Sverige anses personerna i hushållet ha svensk bakgrund. Om både hushållsföreståndaren och hans/hennes partner är födda i utlandet anses personerna i hushållet ha utländsk bakgrund.

diagram 1.2 framgår att det år 2007 fanns drygt 900 000⁵ personer i hushåll med barn i åldern 0 – 19 år (inklusive barnen) där hushållsföreståndaren och/eller dennes eventuella partner var födda utanför Sverige. Av dessa fanns 380 000 personer i hushåll med barn (inklusive barnen) där både hushållsföreståndaren och hans/hennes partner var födda i annat land än Sverige. Antalet personer i barnhushåll där hushållsföreståndaren var ensamstående och född i annat land uppgick till 150 000 personer. 380 000 personer bodde i barnhushåll där antingen hushållsföreståndaren eller dennes partner var födda utanför Sverige.

Diagram 1.2. Antal personer fördelade efter födelse land, hushållstyp år 2007



Källa: HEK

⁵ 380 000 + 150 000 + 380 000

Föräldraförsäkringen

Föräldraförsäkringen består av försäkringsförmånerna föräldrapenning, tillfällig föräldrapenning, havandeskapspenning och barnpension samt pensionsrätt för barnår. Nedan ges en övergripande beskrivning av föräldraförsäkringen med inriktning på föräldrapenning.

Föräldraförsäkringen infördes år 1974 och ersatte den tidigare moderskapsförsäkringen. Papporna fick därmed samma villkor som mammorna att få rätt till ersättning för vård av barn. Syftet var att ge föräldrarna möjlighet att dela ansvaret för barnets omvårdnad och att vara hemma med sina barn under längre sammanhängande perioder. Syftet var också att samtidigt bidra till att kvinnor och män med små barn skulle kunna behålla sin anknytning till arbetslivet. Föräldraförsäkringen fördes fram som en viktig jämställdhetsreform.

Från början omfattade föräldraförsäkringen endast föräldrapenning i samband med barns födelse och var ett ekonomiskt stöd som föräldrar fick i samband med barns födelse eller adoption. Antalet föräldrapenningdagar uppgick till 180. Antalet dagar har sedan dess utökats och uppgår sedan år 2002 till 480. Föräldrar med gemensam vårdnad har rätt till hälften var av dagarna. 60 av dagarna är reserverade för vardera föräldern, de resterande dagarna har föräldrarna rätt att överlåta till varandra. Den första reserverade månaden, som brukar kallas pappamånaden, infördes år 1995 och den andra reserverade månaden infördes år 2002.

Av de 480 föräldrapenningdagarna är 390 kopplade till förälderns inkomst. För föräldrar utan inkomst eller för de som inte uppfyller vissa kvalifikationskrav finns en grundnivå om 180 kronor per dag. De övriga 90 föräldrapenningdagarna är s.k. lägsta nivå dagar. För barn födda från den 1 juli år 2006 är ersättningen 180 kronor per dag, tidigare var ersättningen 60 kronor per dag. Föräldrapenningdagarna kan tas ut som hel, tre fjärdedels, halv, en fjärdedels eller en åttondelsersättning. En gravid kvinna har rätt till föräldrapenning från och med den 60:e dagen före den beräknade tidpunkten för barnets födelse.

Första året då möjlighet fanns för männen att ta ut föräldrapenning togs cirka en halv procent av föräldrapenningdagarna ut av män. Andelen föräldrapenningdagar som tagits ut av män har därefter sakta ökat under de dryga 30 år som gått sedan dess. År 2007 togs 20,8 procent av dagarna ut av män. Föräldrapenning kan tas ut till barnet fyller åtta år eller går ut första klass. Fem procent av de barn som fyllde åtta år under 2007 hade föräldrar som hade delat föräldrapenninguttaget jämfällt enligt proportionen 40-60 procent eller jämnare.

År 2007 utbetalades cirka 22,7 miljarder kronor i föräldrapenning för cirka 559 000 barn.

2. Resultatindikatorer för den ekonomiska familjepolitiken

Nuvarande indikatorer

Sedan 2002 finns fyra resultatindikatorer för att mäta familjepolitikens betydelse för hushåll med barn.⁶ Indikatorerna utvecklades under 2006 för att mäta betydelsen för ungdomar i åldern 20-29 år som har barn.⁷ De ursprungliga indikatorerna har också utvecklats för att lättare kunna följa utvecklingen över tid. Utfallet av indikatorerna redovisas varje år i Försäkringskassans årsredovisning. De befintliga indikatorerna mäter följande:

1. Den ekonomiska familjepolitikens omfattning och betydelse för hushåll med barn. Även om enskilda förmåner ibland omfattar få personer kan de vara av stor betydelse för dem som tar del av förmånen. Detta åskådliggörs genom att beskriva den ekonomiska situationen för de personer som erhåller respektive förmån, samt hur stor andel av ensamstående och sammanboende som tar del av de olika familjestöden.
2. Den ekonomiska standardens sammansättning för personer i barnhushåll jämfört med personer i hushåll utan barn.
3. Den ekonomiska standardens fördelning mellan olika typer av hushåll. Dessutom redovisas hur stor andel som har en låg ekonomisk standard i olika hushållstyper.
4. Den ekonomiska familjepolitikens omfördelningseffekter.

Utfallet för några av indikatorerna för 2007 har redovisats i Försäkringskassans årsredovisning. Dessa indikatorers utfall redovisas därför inte i denna rapport.

De existerande indikatorerna har som mål att mäta måluppfyllelsen för den ekonomiska familjepolitiken när målet definieras som att *skillnaderna i de ekonomiska villkoren mellan familjer med och utan barn skall minska inom ramen för den generella välfärden*. I budgetpropositionen för 2008⁸ omformuleras målet till att *den ekonomiska familjepolitiken ska bidra till förbättrade förutsättningar för en god ekonomisk levnadsstandard för alla barnfamiljer*. De nya indikatorerna som redovisas i denna rapport avser att mäta måluppfyllelsen för det nya målet.

För att uppnå en god ekonomisk standard måste hushållet – naturligtvis – ha inkomster. Den största inkomstkällan är i allmänhet inkomst från arbete. År 2006 hade 80 procent av alla barn i åldrarna 0-17 år en mamma som arbetade och 92 procent av barnen en pappa som arbetade⁹. En fjärdedel av barnens mammor arbetade deltid.

För barnhushåll utgör även transfereringar och bidrag från den ekonomiska familjepolitiken en viktig del av inkomsterna. De ökar möjligheten att kombinera arbetsliv och familjeliv för föräldrarna i många barnhushåll, och bidrar också till att förbättra förutsättningarna för en god ekonomisk levnadsstandard. De olika delarna i den ekonomiska familjepolitiken är av olika betydelse i detta fall.

⁶ RFV Analyserar 2003:11, Resultatindikatorer för den ekonomiska familjepolitiken.

⁷ Försäkringskassan analyserar 2006:17, Resultatindikatorer för den ekonomiska familjepolitiken med ungdomsperspektiv.

⁸ Regeringens proposition 2007/08:1.

⁹ SCB:s Demografiska rapporter 2007:4, Barn och deras familjer 2006.

Föräldrapenningen ger föräldrarna en möjlighet att vara hemma från arbetet under deras första år med en ersättning som är relaterad till arbetsinkomsten. På detta sätt stärker denna transferering arbetslinjen eftersom föräldern måste ha arbetat för att få ersättning utöver grundnivån samtidigt som den ger möjlighet att vara ledig från arbetet. Den tillfälliga föräldrapenningen ger också möjlighet att vara hemma med barnet om det är sjukt.

De generella bidragen utgår med lika stort belopp till alla barn och kompenserar en del av de utgifter som dessa ger upphov till, så att den ekonomiska levnadsstandarden i förhållande till liknande hushåll utan barn minskar.

De behovsprövade bidragen stödjer hushåll med låga inkomster i förhållande till försörjningsbördan (bostadsbidragen), men också hushåll där barnen har speciella behov (vårdbidrag). I denna typ av bidrag ingår också underhållsstöd, som kan betalas för barn till särlevande föräldrar till den förälder som barnet bor hos om den andre föräldern inte betalar underhållsbidrag.

Det är inte bara den ekonomiska situationen ett givet år som är viktig, utan också möjligheten att påverka hushållets ekonomiska situation. Betydelsen av till exempel andelen som har låg ekonomisk standard är olika beroende på om ett hushåll är i denna situation under en kortare period, eller om hushållet har låg ekonomisk standard under längre tid.

Av denna anledning redovisas för flera indikatorer både tvärsnitt för enskilda år och utvecklingen över tiden genom att följa personer över tid. Detta ger möjlighet att redovisa hur stor andel av hushållen som förändrar sin situation, till exempel genom att inte längre ha låg ekonomisk standard.

Nya indikatorer

De resultatindikatorer för den ekonomiska familjepolitiken som presenteras här belyser olika delar av den ekonomiska familjepolitikens betydelse. Några beskriver betydelsen under ett år, medan andra också visar utvecklingen över tid. Utgångspunkten är att indikatorerna ska mäta det nya målet och komplettera de existerande indikatorerna, men också att de ska vara lätta att förstå och tolka. Några av indikatorerna belyser även utvecklingen för personer födda i Sverige och personer födda i utlandet var för sig. De nya indikatorerna som tagits fram för att mäta målpuppfyllelsen av politikområdes målet visar följande:

1. Den ekonomiska familjepolitikens fördelning, genom att visa hur stor andel av den ekonomiska familjepolitiken som tillfaller olika typer av hushåll, dels olika inkomstkventiler.¹⁰

Transfereringar och bidrag från den ekonomiska familjepolitiken utgör en stor del av såväl barnhushållens inkomster som statens utgifter. Det är viktigt att belysa hur stor andel av den ekonomiska familjepolitiken som går till olika delgrupper.

2. Betydelsen av den ekonomiska familjepolitiken genom att jämföra ekonomisk standard före och efter transfereringar och bidrag från den ekonomiska familjepolitiken, och hur stor andel som har låg ekonomisk standard respektive hamnar under 90 procent av medianinkomsten för samtliga om transfereringar och bidrag från den ekonomiska familjepolitiken räknas bort från hushållets disponibla

¹⁰ Med inkomstkventiler menas här att personerna i barnhushållen delas in i fem grupper, där den femtedel med lägst ekonomisk standard återfinns i kvintil 1, den nästkommande femtedelen med lägst inkomst i kvintil 2 och så vidare till kvintil 5, där man återfinner den femtedel med högst ekonomisk standard.

inkomst.¹¹

Indikatorn syftar till att mäta den ekonomiska familjepolitikens betydelse för att personerna i barnhushållen inte ska ha en låg ekonomisk standard, eller hamna under 90 procent av medianinkomsten för samtliga hushåll.¹² Den ekonomiska familjepolitiken ger på detta sätt förutsättningar att kombinera familjeliv och arbetsliv utan att få en låg ekonomisk standard.

3. Belyser utvecklingen av ekonomisk standard för personer i olika typer av barnhushåll. Genom att jämföra den ekonomiska standarden ett givet år med den ekonomiska standarden tre år senare ges en bild av hur personernas ekonomiska standard utvecklas, och inte enbart en beskrivning av den ekonomiska situationen ett givet år.
4. Redovisar andelen långvarigt ekonomiskt utsatta hushåll. Denna indikator syftar till att mäta hur stor andel av personerna i barnhushållen som har en utsatt ekonomisk situation under en längre period. Detta görs genom att redovisa hur stor andel av dem med låg ekonomisk standard ett visst år också har det tre år senare. Samma sak görs med dem som uppbär bostadsbidrag.

Ett av de viktigaste målen för den ekonomiska familjepolitiken är att stödja barnens ekonomiska standard. De redan existerande indikatorerna visar att det är viktigare i vilken typ av hushåll barnen bor i än vilken ålder barnen är.¹³ Därför visar redovisningen av den ekonomiska situationen för olika typer av barnhushåll i princip också den ekonomiska situationen för barnen. Ingen särskild redovisning görs därför utifrån barnens ekonomiska situation i olika åldrar.

¹¹ Resultaten bygger på en statisk ansats, där personernas beteende inte antas påverkas av den ekonomiska familjepolitikens utformning eller omfattning.

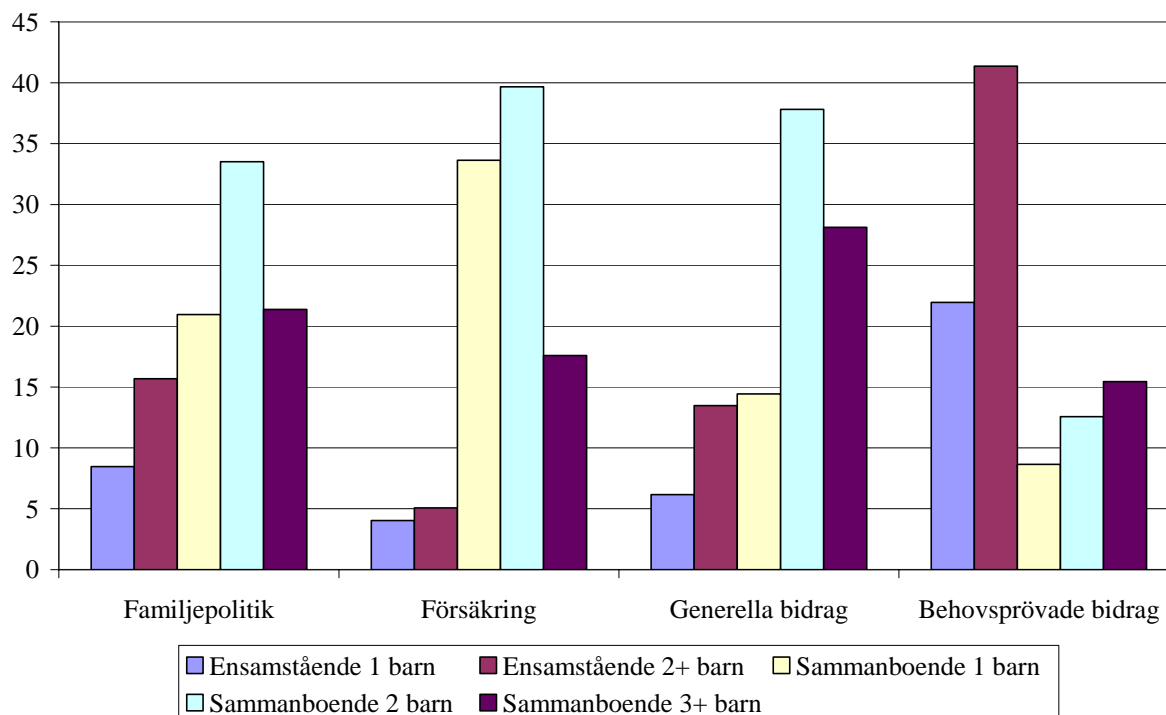
¹² En inkomst som approximativt kan betraktas som en "normal" ekonomisk standard.

¹³ Se Analyserar 2007:7 "Hur påverkar den ekonomiska familjepolitiken? Resultatindikatorer för 2006".

Indikator 1. Den ekonomiska familjepolitikens fördelning

Indikatorn beskriver hur stor del av den ekonomiska familjepolitiken som betalas ut till olika typer av barnhushåll¹⁴. Den visar också hur stor del som tillfaller barnhushåll i olika delar av inkomstskalan. Detta ger en bild av fördelningen av den ekonomiska familjepolitiken.

Diagram 2.1. Andel av den ekonomiska familjepolitiken till olika typer av hushåll år 2007.



Källa: HEK

Diagram 2.1 visar hur stor andel av den ekonomiska familjepolitiken som betalas till olika typer av barnhushåll under 2007. Hur stor andel av den ekonomiska familjepolitiken som går till olika typer av hushåll beror dels på hur många barn som finns i de olika hushållstyperna, dels hushållens ekonomiska situation. Dessutom påverkas utbetalningarna av om det finns funktionshindrade barn i hushållet.

Som framgår av diagram 2.1 tillföll åtta procent av transfereringarna och bidragen inom den ekonomiska familjepolitiken ensamstående med ett barn, medan ensamstående med två eller flera barn erhöll 16 procent, sammanboende med ett barn 21 procent, sammanboende med två barn 34 procent och sammanboende med tre eller flera barn 21 procent av den ekonomiska familjepolitiken.

Dessa siffror kan relateras till hur många personer som finns i de olika typerna av hushåll. Som framgick av diagram 1.1 fanns drygt 4,2 miljoner personer som levde i barnhushåll år 2007. Av dessa levde sju procent (300 000 personer inklusive barn) i hushåll med en vuxen och ett barn (ensamstående med ett barn), medan nio procent bodde i hushåll med

¹⁴ År 2007 betalade Försäkringskassan ut 67 miljarder kronor i bidrag och transfereringar inom ramen för den ekonomiska familjepolitiken. I de 67 miljarder kronorna ingår inte underhållsbidrag som särlevande föräldrar själva transfererar mellan sig utan att Försäkringskassan är inblandad. I denna rapport är emellertid dessa transfereringar medräknade.

ensamstående och två eller flera barn. 25 procent levde i hushåll med sammanboende med ett barn, 38 procent i hushåll med sammanboende med två barn och 21 procent i hushåll med sammanboende med tre eller flera barn.

Hur stor andel som betalas till olika typer av hushåll skiljer sig dock åt mellan de verksamhetsområdena. Inom verksamhetsområde försäkring betalas en större andel av transfereringar till sammanboende. Ensamstående med ett barn erhöll fyra procent och ensamstående med två eller flera barn fem procent. Sammanboende med ett barn erhöll 34 procent av dessa transfereringar medan sammanboende med två barn erhöll 40 procent. Sammanboende med tre eller flera barn fick 18 procent.

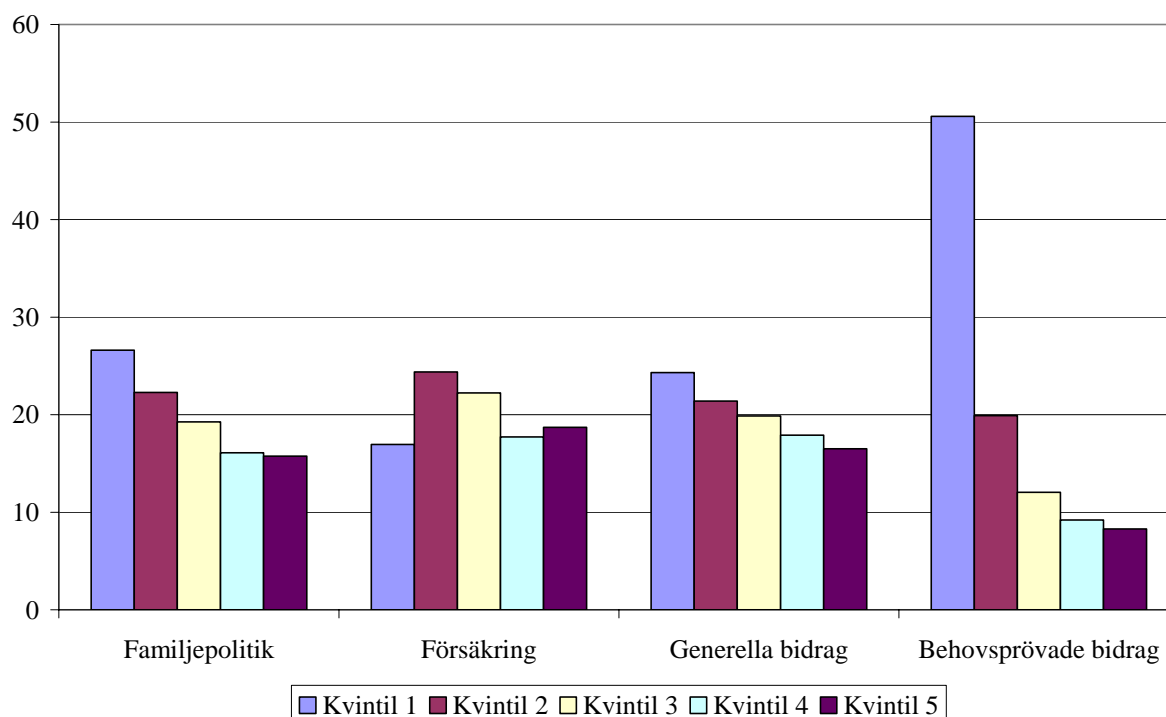
Orsaken till detta är dels att föräldraförsäkringen grundar sig på den sjukpenninggrundande inkomsten, som i genomsnitt är högre för sammanboende föräldrar än för ensamstående. Det finns också fler barn som bor tillsammans med båda föräldrarna än som bor med separerade föräldrar.

De generella bidragen har en annan fördelningsprofil. Bland dessa bidrag erhåller sammanboende med två barn och sammanboende med tre eller flera barn den största delen av bidragen, 38 respektive 28 procent av de generella bidragen går till dessa hushåll. En mindre andel, 14 procent, går till sammanboende med ett barn. Ensamstående med två eller flera barn erhåller nästan lika stor andel, 13 procent, medan ensamstående med ett barn erhåller sex procent av de generella bidragen.

Fördelningen av de generella bidragen mellan olika typer av barnhushåll beror dels på att det bor förhållandevis många barn i hushåll med sammanboende föräldrar och två eller flera barn. Det beror också på flerbarnstillägget, som ökar ju fler barn som finns i hushållet.

Inom verksamhetsområde behovsprövade bidrag får ensamstående majoriteten av de behovsprövade bidragen. Ensamstående med ett barn får 22 procent av dessa bidrag, medan ensamstående med två eller flera barn får 41 procent av de behovsprövade bidragen. Bland sammanboende är mönstret att hushållen får en större andel av de behovsprövade bidragen ju fler barn som finns i hushållet. Sammanboende med ett barn får nio procent, sammanboende med två barn erhåller 13 procent, medan 15 procent av de behovsprövade bidragen går till sammanboende med tre eller flera barn.

Diagram 2.2. Andel av den ekonomiska familjepolitiken till personer i barnhushåll med olika ekonomisk standard



Källa: HEK

I diagram 2.2 har personerna i barnhushållen delats in i fem lika stora grupper, inkomstkvintiler. I kvintil ett finns den femtedel av personerna i barnhushållen som har lägst ekonomisk standard, i kvintil 2 nästkommande femtedel med lägst ekonomisk standard och så vidare. I kvintil 5 finns den femtedel med högst ekonomisk standard.

Som diagram 2.2 visar har den ekonomiska familjepolitiken en klar fördelningsprofil. Den ekonomiska familjepolitiken går i högre utsträckning till barnhushåll i de lägre kvintilerna än barnhushåll i de högre kvintilerna. Detta gäller framför allt de behovsprövade bidragen, men även de generella bidragen. Transfereringarna i verksamhetsområde försäkringarna går i högre utsträckning till barnhushåll med medelhög inkomststandard.

Inom verksamhetsområde försäkring betalas nära hälften av transfereringarna till kvintil två och tre, hushåll med en låg/medelhög ekonomisk standard. Anledningen till detta är dels, som nämnts tidigare, att ersättningen i föräldraförsäkringen är beroende av den sjukpenninggrundande inkomsten, men också på att det i de högre kvintilerna finns färre barn (i kvintil fem dominerar sammanboende med ett barn, ofta äldre än åtta år, som är åldersgränsen för att nyttja föräldraförsäkringen).

De generella bidragen har en fördelningsprofil som liknar den för hela den ekonomiska familjepolitiken. Att en större del av de generella bidragen tillfaller personer i de lägre kvintilerna beror till stor del på att hushåll med många barn i allmänhet har en lägre ekonomisk standard än hushåll med färre barn.

Den tydligaste fördelningsprofilen finns bland de behovsprövade bidragen, där hälften tillfaller personerna i kvintil ett. Några av förklaringarna till detta är dels att bostadsbidraget är utformat så att det krävs en låg hushållsinkomst i förhållande till försörjningsbördan för att

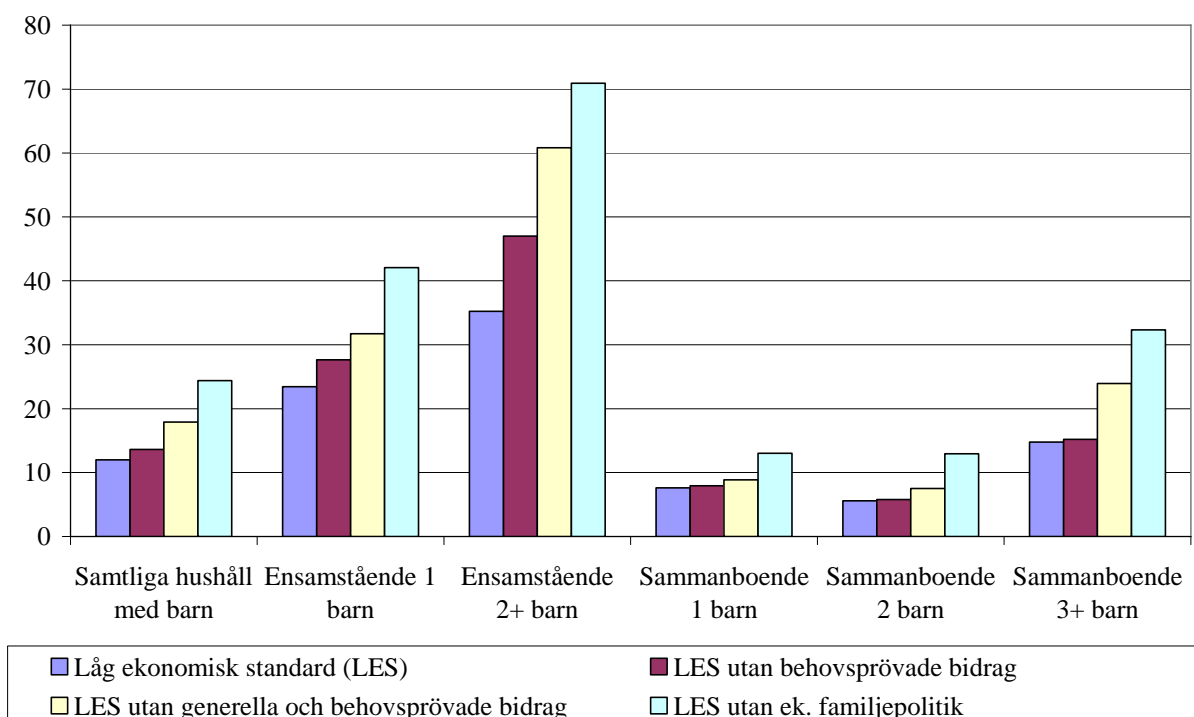
få bostadsbidrag, dels att underhållsstödet betalas ut till separerade föräldrar, och ensamstående i allmänhet har en lägre ekonomisk standard än sammanboende.

Att de högre kvintilerna får del av de behovsprövade bidragen beror främst på att även vårdbidraget ingår i de behovsprövade bidragen. Det är barnets behov som bestämmer nivån på detta bidrag, inte hushållets inkomster.

Indikator 2. Den ekonomiska familjepolitikens betydelse för barnhushållens ekonomiska standard

Den ekonomiska familjepolitiken stärker barnhushållens ekonomiska standard. Denna indikator visar betydelsen av den ekonomiska familjepolitiken genom att redovisa hur många i barnhushåll som hamnar under gränsen för låg ekonomisk standard om den ekonomiska familjepolitiken dras ifrån hushållets disponibla inkomst.^{15 16} Dessutom redovisas andelen som hamnar under 90 procent av medianinkomsten om den ekonomiska familjepolitiken dras ifrån hushållets disponibla inkomst.

Diagram 2.3. Andel med låg ekonomisk standard om den ekonomiska familjepolitiken dras ifrån hushållets disponibla inkomst



Källa: HEK

I diagram 2.3 visas betydelsen av den ekonomiska familjepolitiken genom att redovisa hur stor andel av barnhushållen som får låg ekonomisk standard om den ekonomiska familjepolitiken tas bort från barnhushållens disponibla inkomst. Av alla personer som bor i barnhushåll hade tolv procent låg ekonomisk standard år 2007. Detta framgår i diagram 2.3 av stapeln för ”Samtliga hushåll med barn”. Om de behovsprövade bidragen räknas bort ökar andelen med låg ekonomisk standard till 14 procent. Om både generella och behovsprövade bidrag tas bort från den disponibla inkomsten ökar andelen med låg ekonomisk standard till 18 procent av personerna i barnhushåll. Slutligen, om hela den ekonomiska familjepolitiken dras av från barnhushållens disponibla inkomster har 24 procent låg ekonomisk standard.

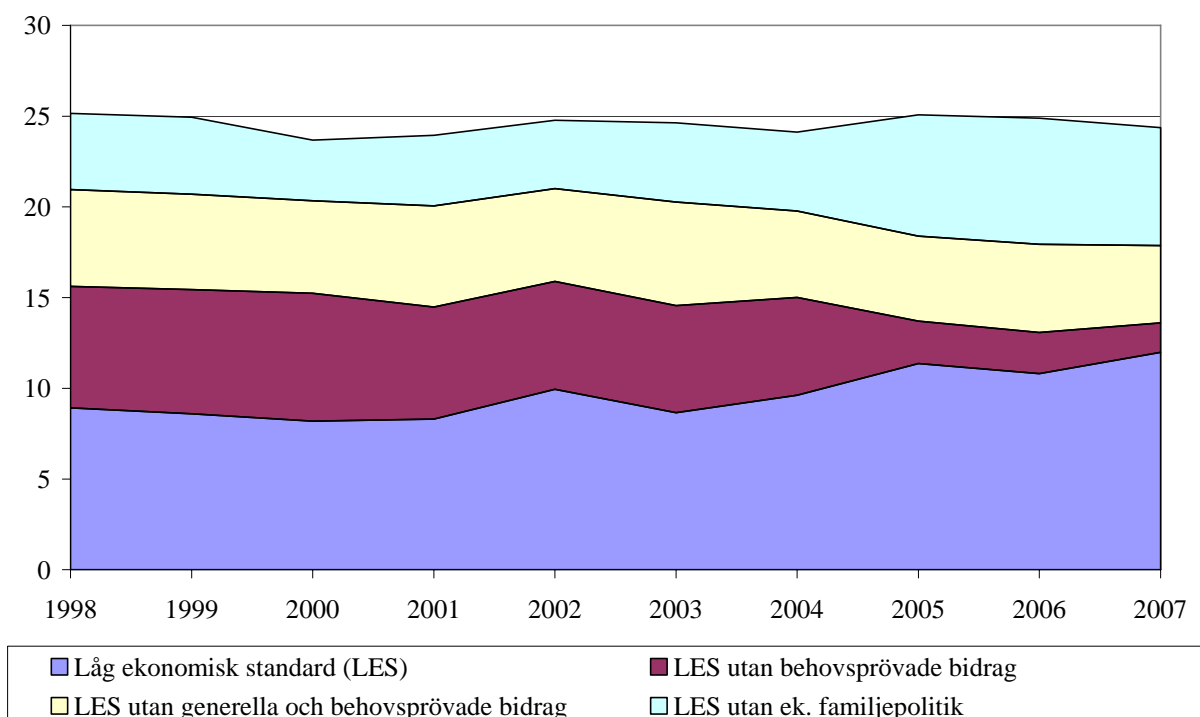
¹⁵ Här används det av EU rekommenderade måttet på låg ekonomisk standard som är 60 procent av medianinkomsten för samtliga. (Se Atkinson, A B, B Cantillon, E Marlier & B Nolan (2002). *Social Indicators: The EU and Social Inclusion*, Oxford University Press: Oxford).

¹⁶ Resultaten bygger på en statisk ansats, där personernas beteende inte antas påverkas av den ekonomiska familjepolitikens utformning eller omfattning.

Som diagram 2.3 visar skiljer sig resultaten kraftigt åt mellan olika typer av barnhushåll. Fler ensamstående än sammanboende har låg ekonomisk standard om transfereringar och bidrag från den ekonomiska familjepolitiken räknas bort från barnhushållens disponibla inkomst. Den ekonomiska familjepolitiken är också av större betydelse för hushåll med många barn än få.

När den ekonomiska familjepolitiken delas in i verksamhetsområden visar det sig att de behovsprövade bidragen har en större betydelse för ensamstående än för sammanboende medan generella bidrag påverkar den ekonomiska situationen mer för hushåll med många barn.

Diagram 2.4. Betydelsen av ekonomisk familjepolitik 1998-2007, andel under 60 procent av medianinkomsten för samtliga



Källa: HEK

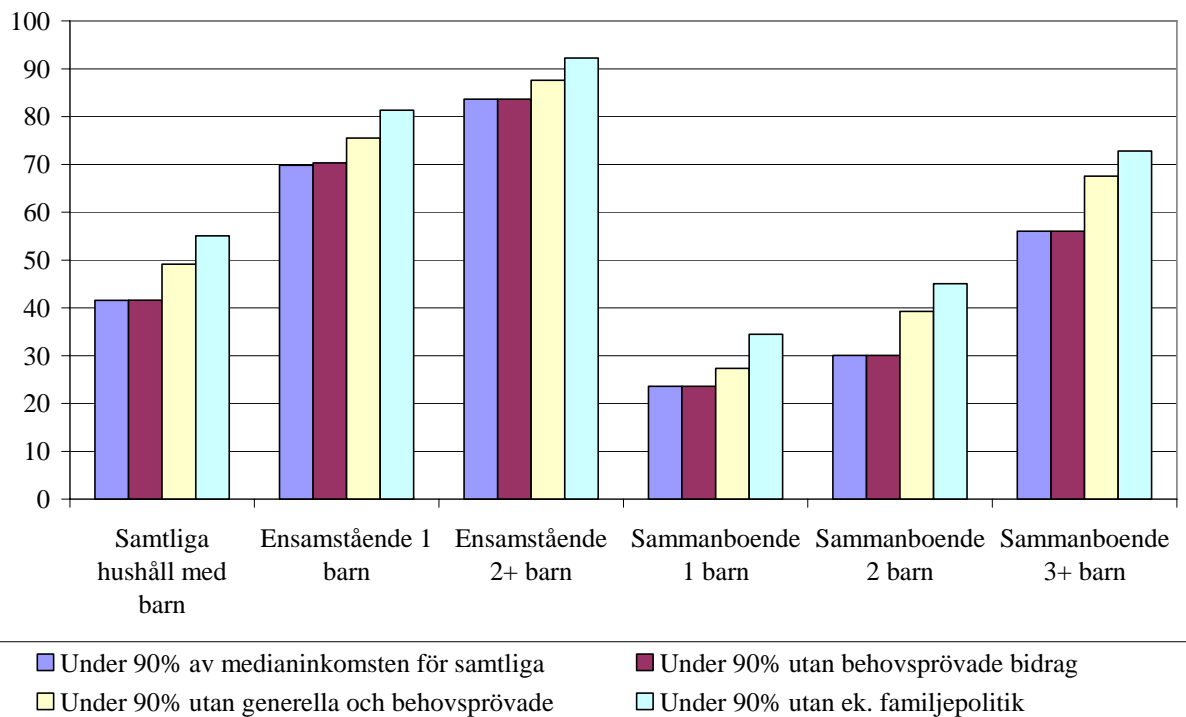
I diagram 2.4 visas utvecklingen av hur många som hade haft låg ekonomisk standard om olika delar av den ekonomiska familjepolitiken räknas bort från den disponibla inkomsten för alla barnhushåll under perioden 1998-2007. Som diagrammet visar ökade andelen personer i barnhushåll som hade låg ekonomisk standard från nio procent 1998 till tolv procent 2007.

Diagrammet visar även att allt fler faller under gränsen för låg ekonomisk standard, eftersom de behovsprövade bidragen inom den ekonomiska familjepolitiken – framför allt bostadsbidraget - lyfter allt färre över denna gräns under tioårsperioden. Andelen som haft låg ekonomisk standard utan behovsprövade bidrag minskar något från 16 procent 1998 till 14 procent 2007.

Om både behovsprövade och generella bidrag tas bort från barnhushållens disponibla inkomst varierar andelen med låg ekonomisk standard mellan 21 procent 1998 och 18 procent 2007. Om hela den ekonomiska familjepolitiken räknas bort från den disponibla inkomsten ökar andelen med låg ekonomisk standard till mellan 24 och 25 procent bland personer i barnhushåll under perioden.

Andel under 90 procent av medianinkomsten

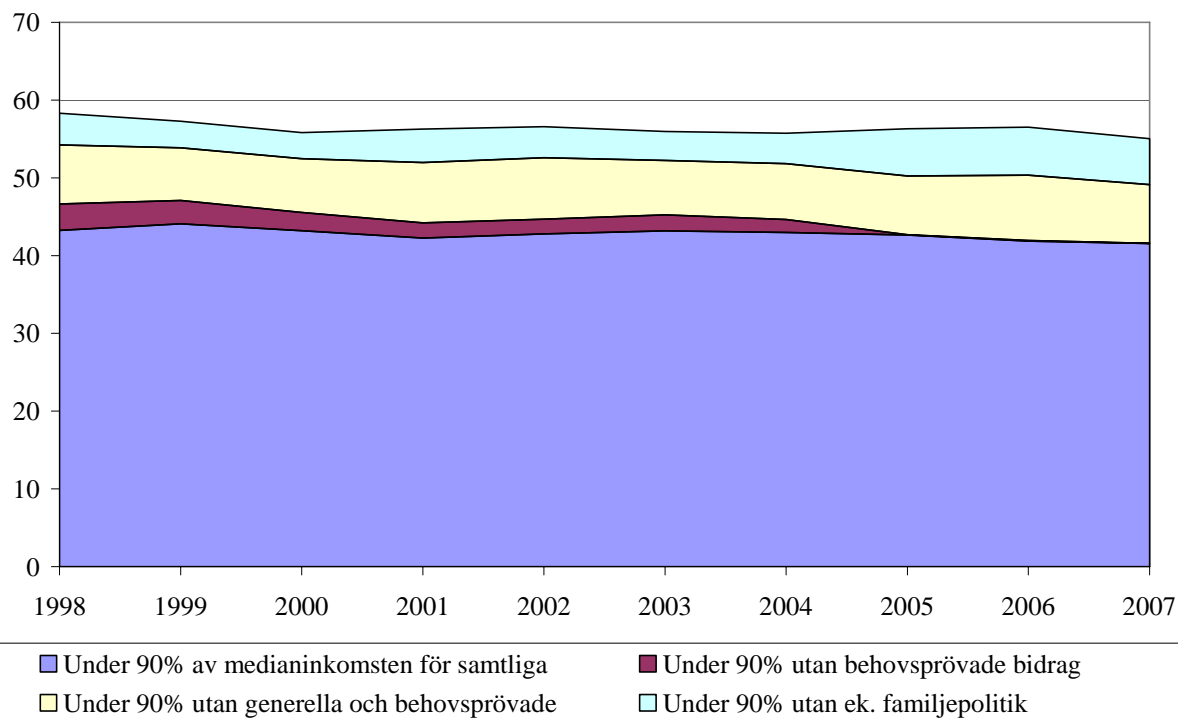
Diagram 2.5. Andel under 90 procent av medianen av ekonomisk standard om den ekonomiska familjepolitiken dras ifrån hushållets disponibla inkomst



Källa: HEK

Diagram 2.5 visar samma sak som diagram 2.3, men gränsen är satt till 90 procent av medianinkomsten i stället för 60 procent av medianinkomsten. Gränsen 90 procent av medianinkomsten är satt som en approximation till en normal ekonomisk standard. Som diagrammet visar hade 42 procent av personerna i barnhushållen en ekonomisk standard under 90 procent av medianen av ekonomisk standard för alla. För att komma över denna gräns spelar det inte någon större roll om de behovsprövade bidragen dras ifrån hushållets disponibla inkomst. Om både generella och behovsprövade bidrag räknas bort från den disponibla inkomsten ökar andelen med en ekonomisk standard under 90 procent av medianen till 49 procent, om hela den ekonomiska familjepolitiken dras av från barnhushållens disponibla inkomst ökar andelen till 55 procent.

Diagram 2.6. Betydelsen av ekonomisk familjepolitik 1998-2007, andel under 90 procent av medianinkomsten för samtliga



Källa: HEK

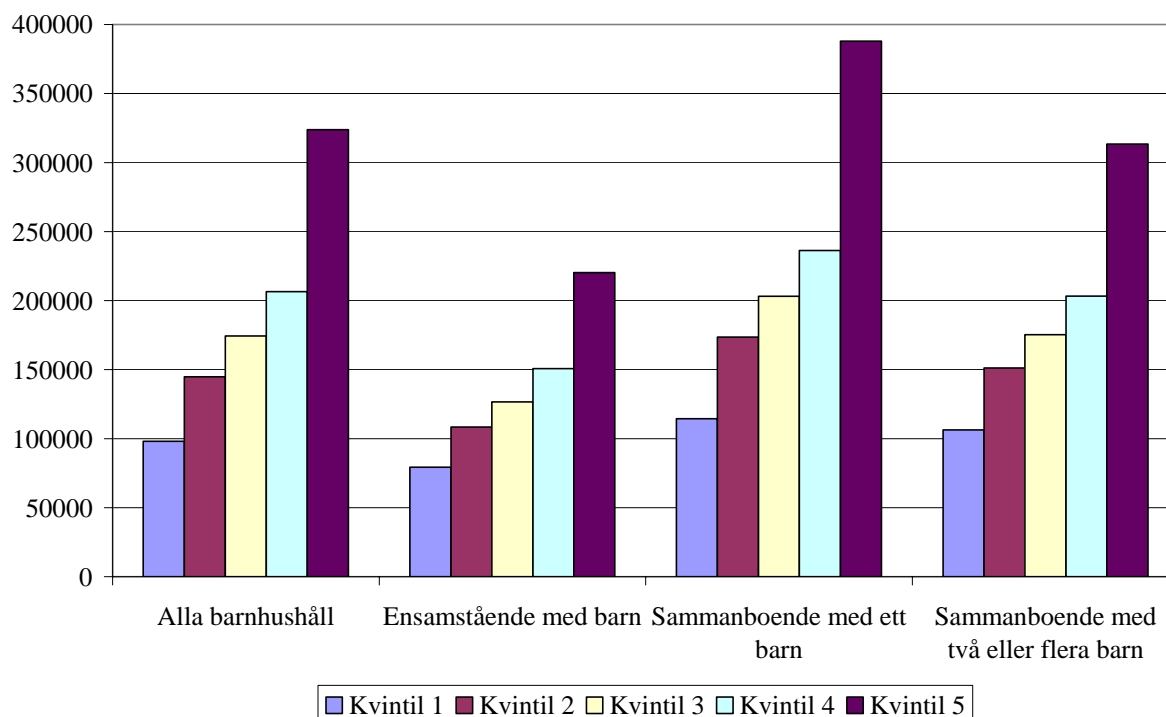
Diagram 2.6 belyser utvecklingen av hur många personer i barnhushållen som hamnar under 90 procent av medianinkomsten för samtliga när delar av den ekonomiska familjepolitiken räknas bort från den disponibla inkomsten under perioden 1998-2007. Som diagrammet visar var andelen vars ekonomiska standard understiger 90 procent av medianen ganska konstant under perioden, mellan 42 och 44 procent. När hela den ekonomiska familjepolitiken räknas bort från hushållens ekonomiska standard varierar andelen under 90 procent mellan 55 och 58 procent av alla personer i barnhushåll.

Indikator 3. Barnhushållens inkomst och inkomstutveckling

Denna indikator visar utvecklingen av barnhushållens ekonomiska standard. Detta görs på två sätt. Dels redovisas den ekonomiska standarden i inkomstkvintiler för alla barnhushåll,¹⁷ dels följs utvecklingen barnhushållens ekonomiska standard genom att visa hur personernas ekonomiska standard förändras över tid.

Att mäta den genomsnittliga ekonomiska standarden i olika typer av hushåll ger viktig information om levnadsstandard. Men det är också viktigt att följa utvecklingen i olika delar av fördelningen och för enskilda personer,¹⁸ eftersom utvecklingen av dessa inte är desamma som utvecklingen av medelvärdet.

Diagram 2.7. Medelinkomst i inkomstkvintiler i barnhushåll 2007



Källa: HEK

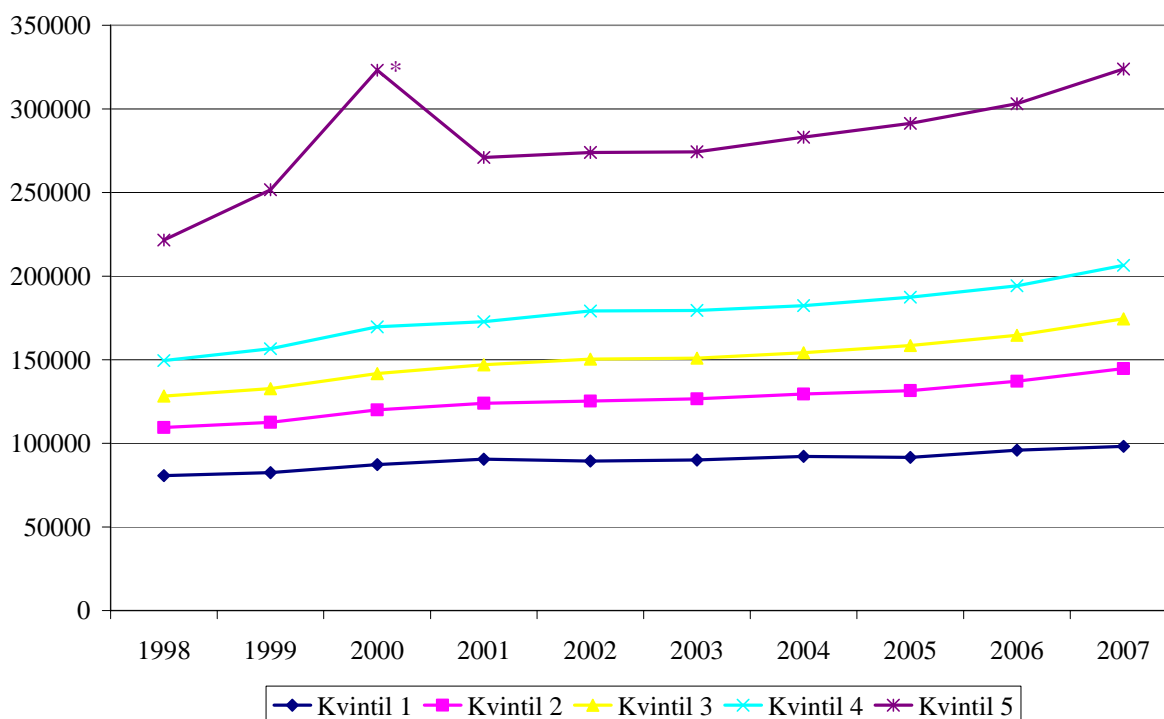
I diagram 2.7 redovisas genomsnittlig ekonomisk standard i inkomstkvintiler för personer i olika typer av barnhushåll. Som framgår av diagrammet ökar – naturligtvis - den ekonomiska standarden för varje kvintil. I den femtedel av barnhushållen som har lägst ekonomisk standard är den ekonomiska standarden knappt 100 000 kronor per konsumtionsenhet. I den översta kvintilen är den genomsnittliga ekonomiska standarden nära 320 000 kronor per konsumtionsenhet.

¹⁷ Med inkomstkvintiler menas här att personerna i barnhushållen delas in i fem grupper, där den femtedel med lägst ekonomisk standard återfinns i kvintil 1, den nästkommande femtedelen med lägst inkomst i kvintil 2 och så vidare till kvintil 5, där man återfinns den femtedel med högst ekonomisk standard.

¹⁸ De båda delindikatorerna bygger på olika datamängder, HEK och LINDA, och är därför inte helt jämförbara, främst eftersom hushållsbegreppet skiljer sig åt. Se mer i den tekniska bilagan.

De hushållstyper som i genomsnitt har låg ekonomisk standard har också lägre ekonomisk standard i varje inkomstkventil och vice versa.¹⁹ Mönstret att sammanboende har en högre ekonomisk standard än ensamstående och att hushåll med flera barn har en lägre ekonomisk standard än hushåll med färre barn slår igenom också i inkomstkventilerna. Till exempel har den femtedel av ensamstående med barn med lägst ekonomisk standard i genomsnitt en ekonomisk standard på knappt 80 000 kronor per konsumtionsenhet medan den femtedel av sammanboende med ett barn som har lägst ekonomisk standard i genomsnitt har en ekonomisk standard på ungefär 115 000 kronor per konsumtionsenhet.

Diagram 2.8. Utveckling av medelinkomst i inkomstkventiler i samtliga barnhushåll 1998-2007. 2007 års penningvärde.



*Den ökade ekonomiska standarden i kvintil 5 år 2000 beror på att kapitalvinsterna ökade kraftigt detta år på grund av den så kallade "IT-bubblan".

Källa: HEK

Diagram 2.8 visar utvecklingen av den genomsnittliga ekonomiska standarden i de fem inkomstkventilerna mellan 1998 och 2007. Som diagrammet visar är utvecklingen ökar den ekonomiska standarden mer för högre kvintiler än för lägre under perioden, både procentuellt och i absoluta tal. Medan disponibel inkomst per konsumtionsenhet ökade från 81 000 till 98 000 kronor per konsumtionsenhet i kvintil 1 (22 procent), ökade den ekonomiska standarden i kvintil 2 till 4 med mellan 32 och 28 procent. I kvintil 5 ökade den ekonomiska standarden mest, från 222 000 kronor per konsumtionsenhet till 324 000 kronor per

¹⁹ Gränserna för inkomstkventilerna är inte desamma i de olika typerna av hushåll. I varje hushållstyp finns den femtedel i hushållstyp med lägst inkomst i kvintil 1 och så vidare till kvintil 5, där den femtedel inom varje hushållstyp med högst inkomst finns.

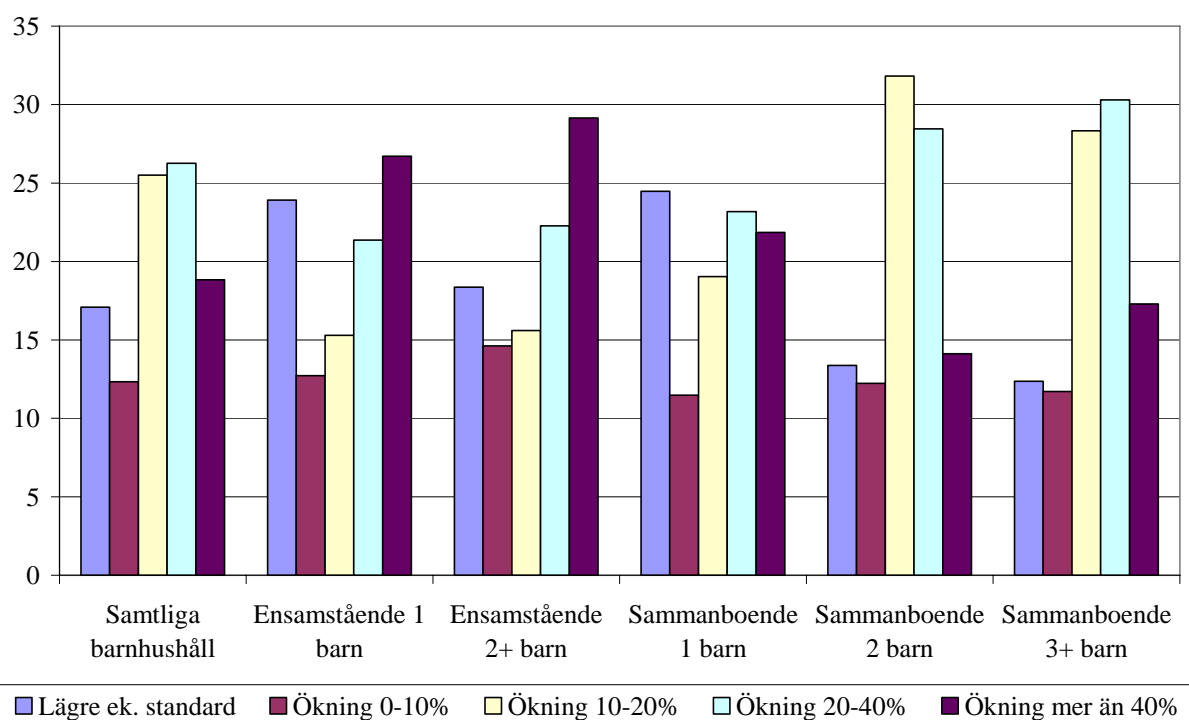
konsumtionsenhet, eller 46 procent. Den allmänna tendensen att den ekonomiska standarden ökar mest i toppen av fördelningen under denna period gäller alltså också för barnhushållen.²⁰

Inkomstutveckling över tid

Hittills har redovisade indikatorerna byggts på upprepade tvärsnitt, det vill säga redovisningen har gällt de personer som finns i urvalet ett visst år. Eftersom urvalet förändras år från år är det heller inte samma personer som finns i urvalet de olika åren.

De följande indikatorerna bygger på en annan datamängd och som gör det möjligt att följa personer över tid. Indikatorerna redovisar hur situationen för dessa personer förändrats mellan tre år, till exempel mellan 2004 och 2007. Sammanställningen innebär att bara personer som finns i populationen både 2004 och 2007 redovisas. I redovisningen delas befolkningen upp i hushållstyper. Det är hushållstypen som gäller år 2004 som redovisas, även om personens hushållstyp är någon annan år 2007.

Diagram 2.9. Förändring av ekonomisk standard för personer i barnhushåll mellan 2004 och 2007



Källa: LINDA

Diagram 2.9 visar hur mycket den ekonomiska standarden förändrades mellan år 2004 och 2007. Medan den ekonomiska standarden i genomsnitt ökade med 13 procent för alla barnhushåll mellan 2004 och 2007, fanns det stora skillnader i hur den ekonomiska standarden förändrades för olika personer. Det ska också noteras att den förändrade ekonomiska standarden kan bero på andra saker än förändrad inkomst. Till exempel kan familjesituationen ha förändrats mellan 2004 och 2007, personerna kan ha gift sig, separerat, flyttat från föräldrahemmet eller skaffat barn. Allt detta påverkar personernas ekonomiska standard.

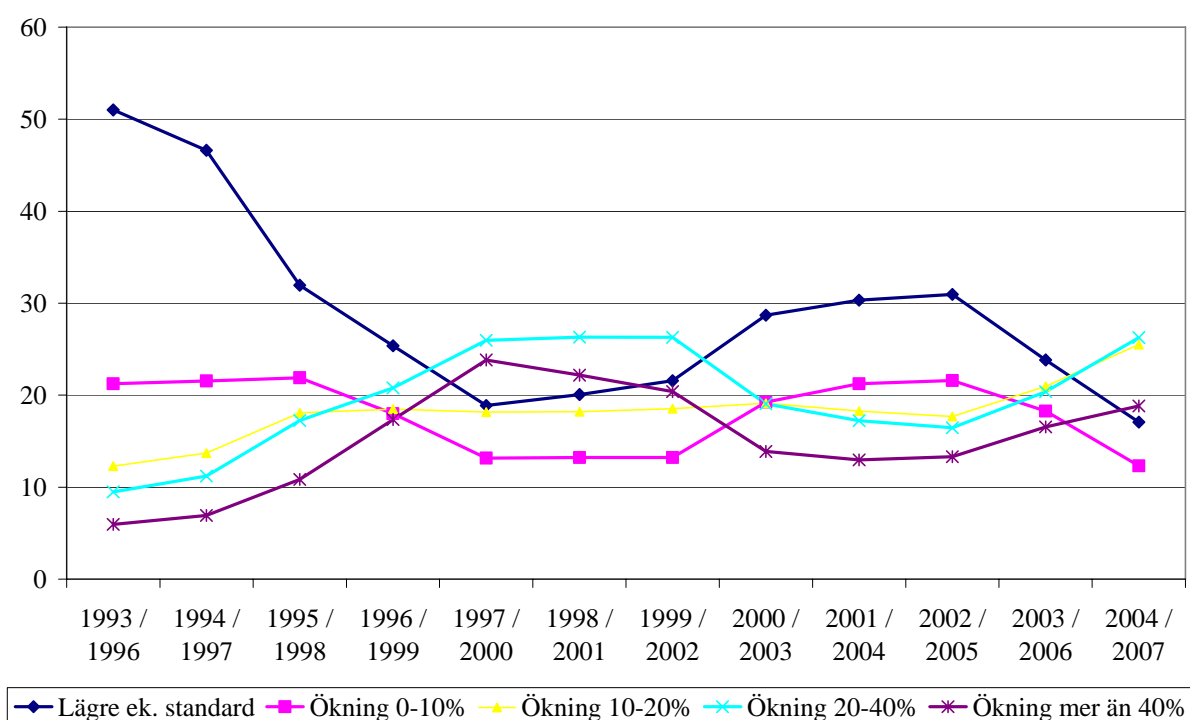
²⁰ Se Statistiska centralbyrån HE 21 SM 0701 Inkomstfördelningsundersökningen 2005 för utvecklingen till och med 2005.

Som diagram 2.9 visar hade 17 procent av personerna i barnhushåll en lägre ekonomisk standard år 2007 än de hade år 2004. 12 procent hade en måttlig ökning av sin ekonomiska standard, mellan 0-10 procent. En majoritet ökar den ekonomiska standarden med mellan 10 och 40 procent. Andelen som ökar sin ekonomiska standard med mellan 10-20 procent och andelen som ökar den med mellan 20 till 40 procent är ungefär lika stora, 26 procent vardera. Närmare 19 procent ökar sin ekonomiska standard kraftigt, med mer än 40 procent, mellan 2004 och 2007.

Vid en jämförelse av olika hushållstyper visar det sig att ensamstående med ett barn och sammanboende med ett barn har flest med lägre ekonomisk standard år 2007 än år 2004. I båda grupperna har ungefär 24 procent lägre ekonomisk standard år 2007 än 2004. En stor grupp ensamstående ökar sin ekonomiska standard med mer än 40 procent. 27 procent av ensamstående med ett barn och 29 procent av ensamstående med två eller flera barn ökar den ekonomiska standarden med mer än 40 procent mellan 2004 och 2007.

Resultaten pekar i riktning mot att sammanboende i hushåll med två eller flera barn har en mer stabil ekonomi än andra typer av barnhushåll. Färre har en lägre ekonomisk standard år 2007 än 2004, och färre ökar sina inkomster med mer än 40 procent. De flesta ökar den ekonomiska standarden med mellan 20 och 40 procent i dessa typer av hushåll.

Diagram 2.10. Förändring av ekonomisk standard för personer i barnhushåll tre år framåt 1993-2004



Källa: LINDA

I diagram 2.10 visas utvecklingen av disponibel inkomst per konsumtionsenhet basåret och tre år senare för alla personer i barnhushåll. Som figuren visar följer utvecklingen i stort konjunkturcykeln. När inkomstökningen är liten är det många som får en sänkt ekonomisk standard eller en liten höjning. Det motsatta gäller när ekonomin går bra.

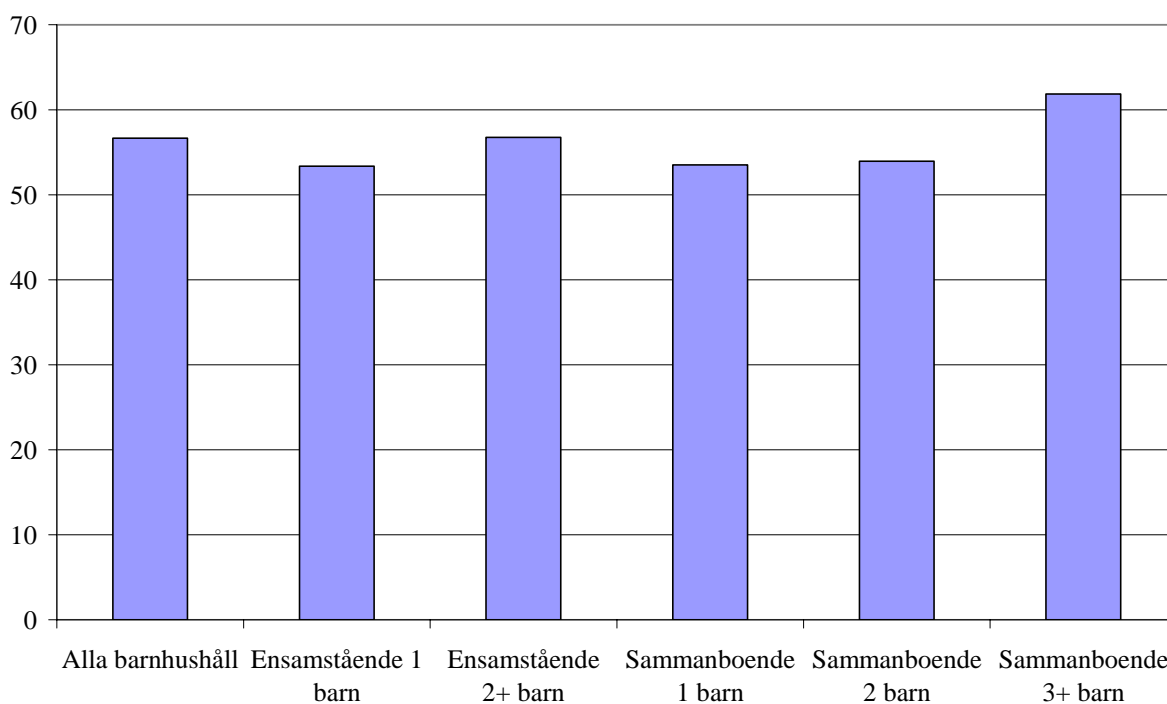
Indikator 4. Ekonomiskt utsatta barnhushåll

En viktig del av den ekonomiska familjepolitiken är att barnen ska ha möjlighet att växa upp med en god ekonomisk levnadsstandard. Det är därför viktigt att redovisa hur stor andel som växer upp under ekonomiskt knappa omständigheter. Indikatorn redovisar hur stor andel av dem som hade låg ekonomisk standard ett visst år som också hade låg ekonomisk standard tre år senare, till exempel undersöks hur många av dem som hade låg ekonomisk standard år 2004 som också hade låg ekonomisk standard år 2007. På samma sätt redovisas hur stor andel av dem som hade bostadsbidrag ett givet år som också har det tre år senare.

Indikatorn syftar till att redovisa hur stor andel som lever i ett ekonomiskt utsatt hushåll i mer än ett år, och kan till en del ses som vilken möjlighet de som lever under ekonomiskt knappa omständigheter har att ta sig ur sin situation. Återigen ska påminnas om att det inte bara är inkomstutvecklingen som påverkar den ekonomiska standarden, även förändrade familjeförhållanden påverkar en persons ekonomiska standard.

Låg ekonomisk standard

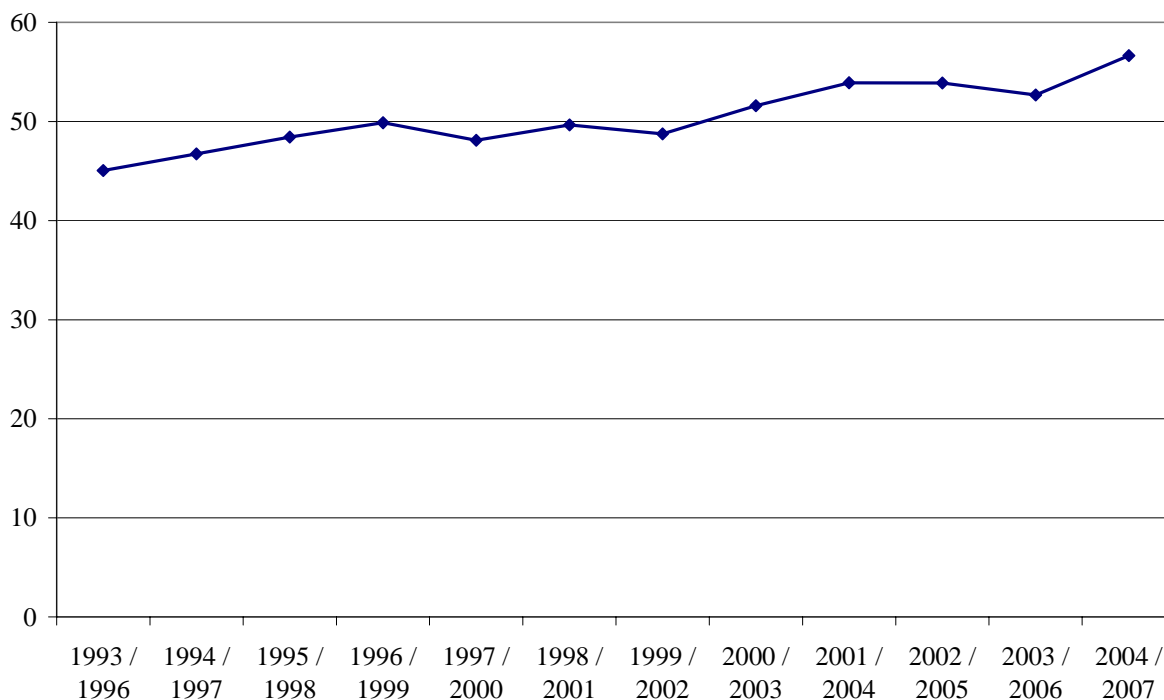
Diagram 2.11. Andel med låg ekonomisk standard år 2004 som också hade låg ekonomisk standard år 2007



Källa: LINDA

I diagram 2.11 visas hur stor andel av dem som hade låg ekonomisk standard år 2004 som också hade låg ekonomisk standard år 2007. Andelen redovisas för såväl alla som lever i barnhushåll som för olika typer av barnhushåll var för sig. Av samtliga personer i barnhushåll som hade låg ekonomisk standard år 2004 hade 57 procent låg ekonomisk standard även år 2007. Skillnaden mellan olika hushåll som har låg ekonomisk standard både år 2004 och år 2007 är inte särskilt stora, även om det finns en tendens att fler hushåll med många barn har låg ekonomisk standard både 2004 och 2007. När resultaten tolkas är det viktigt att komma ihåg att en betydligt högre andel ensamstående än sammanboende har låg ekonomisk standard och att andelen med låg ekonomisk standard ökar i hushåll med fler barn.

Diagram 2.12. Andel med låg ekonomisk standard som också hade låg ekonomisk standard tre år efteråt 1993/1996 – 2004/2007.



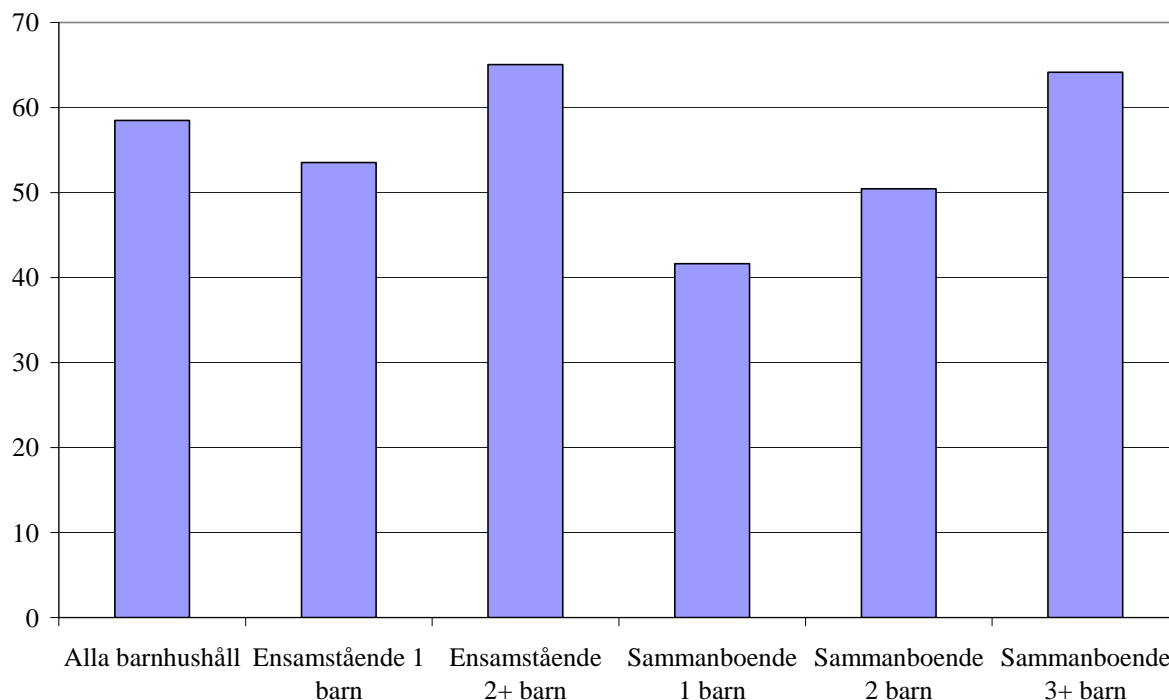
Källa: LINDA

I diagram 2.12 visas hur stor andel av personerna med låg ekonomisk standard i barnhushåll som också har låg ekonomisk standard tre år efteråt. Som diagrammet visar finns en uppåtgående trend, där en allt större andel av dem som har låg ekonomisk standard också har det tre år efteråt. 1993 hade 45 procent av dem med låg ekonomisk standard också låg ekonomisk standard år 1996, medan 57 procent av dem som hade låg ekonomisk standard år 2004 också hade låg ekonomisk standard år 2007. Det finns också en trend att andelen med låg ekonomisk standard ökar bland barnhushållen. Tillsammans ger detta en bild av att det är fler i barnhushåll som har låg ekonomisk standard, och att de som har låg ekonomisk standard är kvar i denna situation under en längre period.

Bostadsbidrag

I detta avsnitt görs samma sorts beräkning som i förra avsnittet, men istället för låg ekonomisk standard visas hur stor andel av dem som har bostadsbidrag ett år också har bostadsbidrag tre år senare. Att ha bostadsbidrag kan ses som ett tecken på att hushållet är ekonomiskt utsatt eftersom kriteriet för att beviljas bostadsbidrag är att inkomsten är låg i förhållande till försörjningsbördan.

Diagram 2.13. Andel med bostadsbidrag i barnhushåll år 2004 som också hade bostadsbidrag år 2007



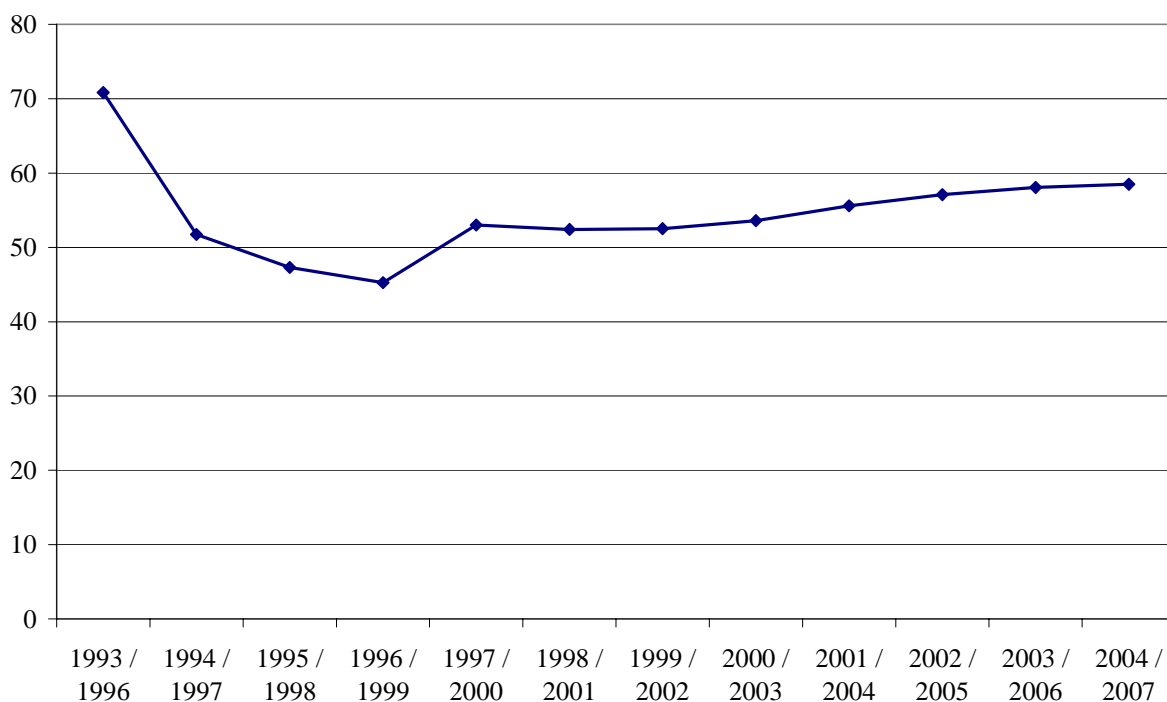
Källa: LINDA

I diagram 2.13 visas hur stor andel av dem som hade bostadsbidrag år 2004 som också hade bostadsbidrag år 2007. Andelen redovisas för såväl alla som lever i barnhushåll som för olika typer av barnhushåll var för sig.

Av samtliga barnhushåll som hade bostadsbidrag år 2004 var det nästan 60 procent som hade det också år 2007. Det är en större andel av de ensamstående än av de sammanboende som också har bostadsbidrag 2007. Bland ensamstående med ett barn har 54 procent kvar bostadsbidraget även år 2007, bland ensamstående med två eller flera barn är siffran ännu högre, 65 procent. Bland sammanboende med ett barn är motsvarande siffra 42 procent, för sammanboende med två barn 50 procent och för sammanboende med tre eller flera barn 64 procent. Mönstret är tydligt, hushåll med fler barn har bostadsbidrag längre än hushåll med färre barn och ensamstående har bostadsbidrag längre än sammanboende.

Man ska komma ihåg att andelen som har bostadsbidrag skiljer sig kraftigt åt mellan ensamstående och sammanboende. Medan nästan hälften av de ensamstående har bostadsbidrag, är siffran för sammanboende under fem procent. Dessutom stiger andelen som har bostadsbidrag om det finns flera barn i hushållet.

Diagram 2.14. Andel med bostadsbidrag som också hade bostadsbidrag tre år senare, 1993-2004, samtliga barnhushåll.



Källa: LINDA

I diagram 2.14 visas hur stor andel av barnhushållen som har bostadsbidrag ett år också har det tre år senare. Utvecklingen är delvis en effekt av regelförändringar för bostadsbidraget. 1997 skärptes reglerna för att få bostadsbidrag. Detta ses i figuren genom att det är färre av dem som hade bostadsbidrag år 1994 som hade bostadsbidrag också år 1997 (52 procent) än det var som hade bostadsbidrag år 1993. Det sker också ett ”hopp” år 1997. Utvecklingen sedan 1997 visar en långsam ökning, så att det är fler som har bostadsbidrag tre år senare. Ökningen är långsam och rör sig från drygt 50 procent 1997/2000 till knappt 60 procent 2004/2007.

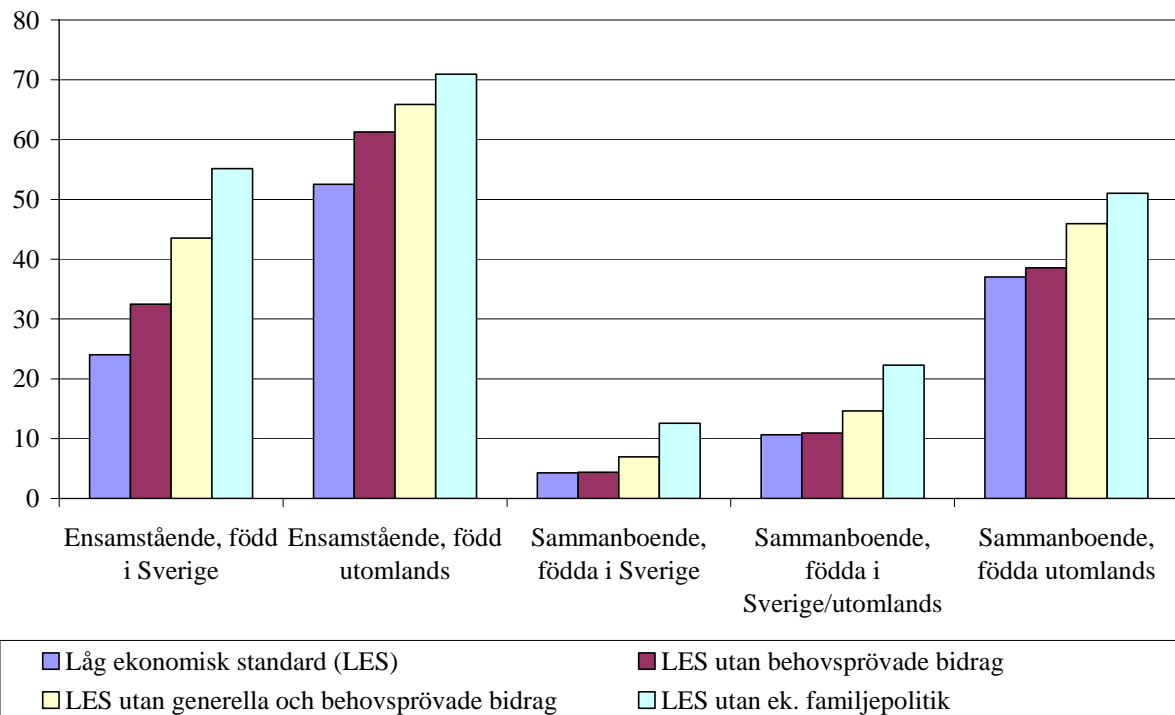
Under perioden är det allt färre barnhushåll som beviljas bostadsbidrag, men utvecklingen som redovisas i denna indikator tyder på att de som har bostadsbidrag har det under en längre period.

Födelseland

I detta avsnitt redovisas indikatorer där hänsyn tas även till var de vuxna i hushållet är födda. Detta görs för tre av indikatorerna, betydelsen för ekonomisk standard, inkomst och inkomstutveckling och andelen med låg ekonomisk standard. Som resultaten visar är det av stor betydelse var de vuxna är födda. Om både hushållsföreståndaren och hans/hennes partner är född i Sverige anses hushållet vara svenskfött. Om både hushållsföreståndaren och hans/hennes partner är födda i utlandet anses hushållet vara utlandsfött. Om någon av hushållsföreståndaren och hans/hennes partner är född i utlandet och den andre är född i Sverige anses hushållet vara svensk/utlandsfött. Som framgick av diagram 1.2 är 78 procent av barnhushållen svenskfödda, 13 procent utlandsfött och nio procent svensk/utlandsfött.

Betydelse för ekonomisk standard

Diagram 2.15. Betydelsen av ekonomisk familjepolitik



Källa: HEK

I diagram 2.15 visas andelen med låg ekonomisk standard och andelen som faller under gränsen för låg ekonomisk standard om transfereringar och bidrag för den ekonomiska familjepolitiken tas bort från den disponibla inkomsten.²¹

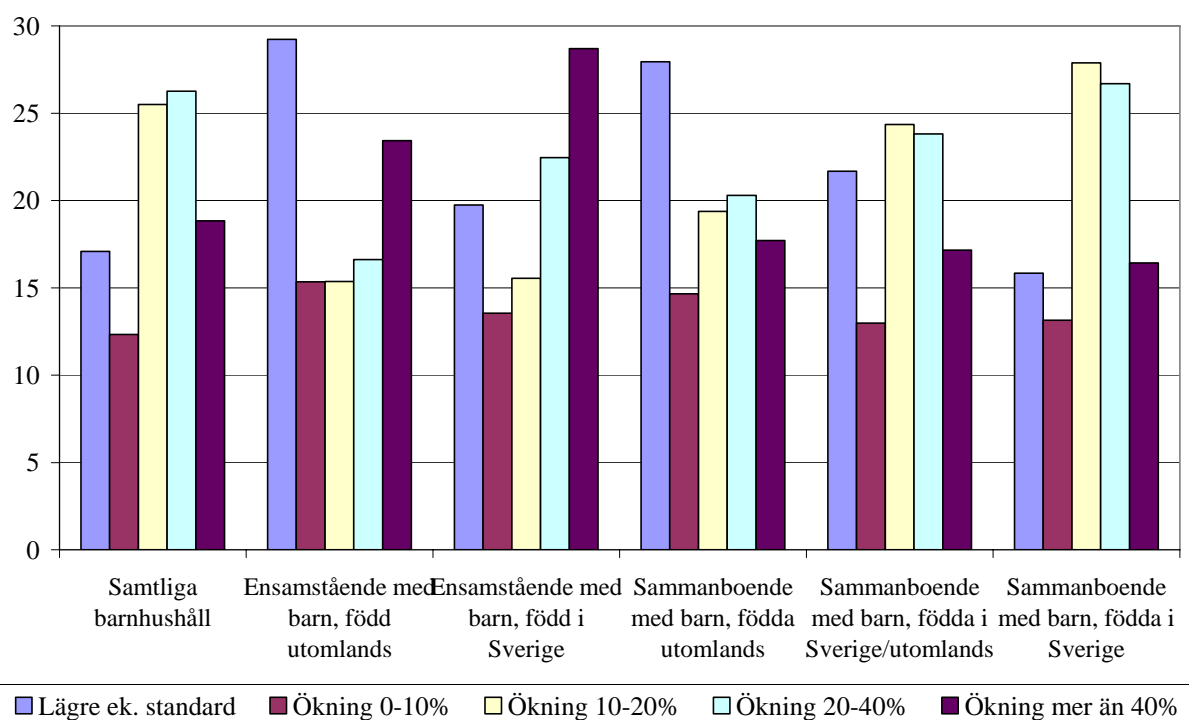
Som diagrammet visar finns det en lägre andel med låg ekonomisk standard bland dem som är födda i Sverige, följt av dem där den ena vuxne är född i Sverige och den andra i utlandet och dem som är födda i utlandet. Ensamstående har en högre andel med låg ekonomisk standard än sammanboende. Högst andel med låg ekonomisk standard finns bland ensamstående födda utomlands, medan sammanboende födda i Sverige med ett barn har lägst andel med låg ekonomisk standard.

Den ekonomiska familjepolitiken lyfter en större andel av de ensamstående över gränsen för låg ekonomisk standard än den gör för sammanboende. Bland ensamstående lyfter den relativt sett fler som är födda i Sverige, medan det motsatta gäller för sammanboende.

²¹ Som påpekats tidigare bygger detta på en statisk ansats, där personernas beteende inte antas påverkas av den ekonomiska familjepolitikens utformning eller omfattning.

Inkomst och inkomstutveckling

Diagram 2.16. Förändring av ekonomisk standard för personer i barnhushåll mellan 2004 och 2007



Källa: LINDA

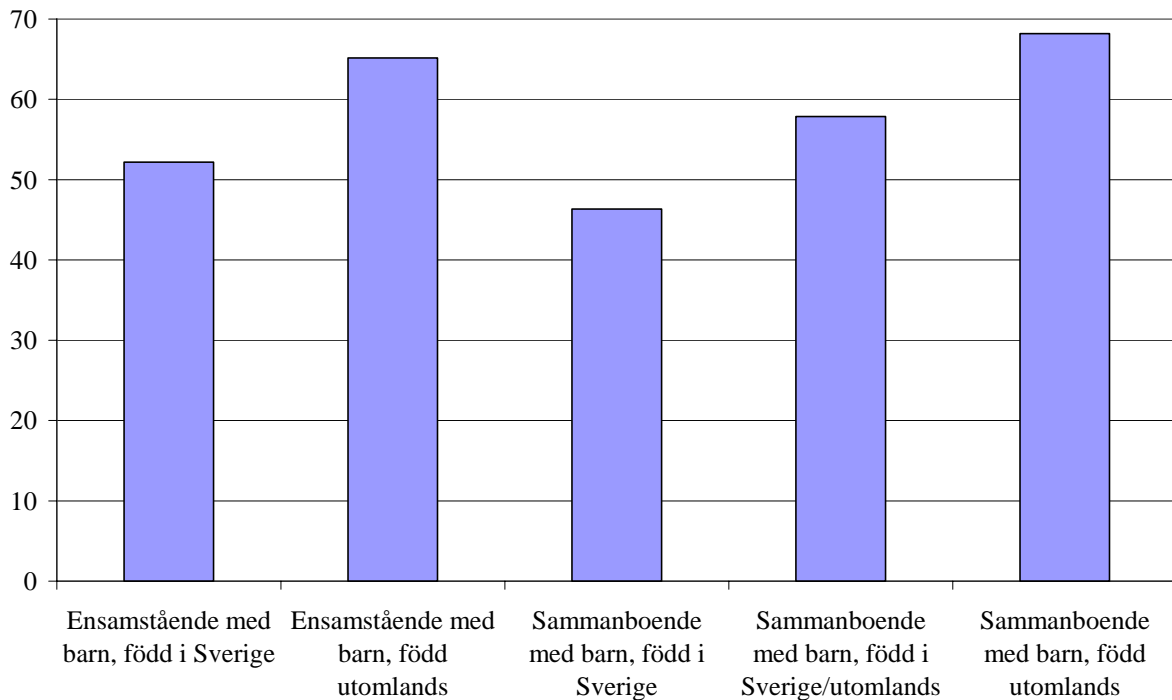
Diagram 2.16 visar hur den ekonomiska standarden förändras i olika typer av hushåll mellan 2004 och 2007. Det som redovisas är andelen som får sänkt ekonomisk standard eller om den ekonomiska standarden ökar med 0-10 procent, 10-20 procent, 20-40 procent eller om den ekonomiska standarden ökar med mer än 40 procent.

Som diagrammet visar är det en större andel som hade lägre ekonomisk standard 2007 jämfört med 2004 i utlandsfödda hushåll än i svenskfödda hushåll. Bland de sammanboende intar svensk/utlandsfödda hushåll ett mellanläge i detta sammanhang. Bland utlandsfödda ensamstående hade 29 procent en lägre ekonomisk standard 2007 i jämförelse med 2004. Samma siffra för svenskfödda ensamstående är 20 procent. Bland utlandsfödda sammanboende med barn hade 28 procent lägre ekonomisk standard år 2007 än 2004, medan 22 procent av de svenskfödda och 16 procent av svensk/utrikesfödda upplevde samma sak.

Bland ensamstående är det en högre andel av de inrikes födda som ökade den ekonomiska standarden med mer än 40 procent, än det var bland de utrikesfödda, medan det inte är någon större skillnad mellan de sammanboende.

Låg ekonomisk standard

Diagram 2.17. Andel med låg ekonomisk standard år 2004 som också hade låg ekonomisk standard år 2007



Källa: LINDA

I diagram 2.17 visas hur stor andel av dem som hade låg ekonomisk standard 2004 som också hade låg ekonomisk standard år 2007 i olika typer av barnhushåll. Som diagrammet visar hade en större andel utrikes födda än inrikes födda låg ekonomisk standard 2007. Hushåll där ena partnern är född i Sverige och den andra utomlands intar ett mellanläge. Vid en jämförelse mellan olika hushållstyper finns en större andel ensamstående än sammanboende av dem som hade låg ekonomisk standard år 2004 som också hade låg ekonomisk standard år 2007, oavsett födelseland.

Vid tolkningen av resultatet är det viktigt att komma ihåg att indikatorn mäter hur stor andel av dem som hade låg ekonomisk standard år 2004, som också hade låg ekonomisk standard år 2007. Andelen som har en låg ekonomisk standard är betydligt högre bland ensamstående än bland sammanboende, och också betydligt högre bland utrikes födda än bland svenskfödda.

3. Indikatorer för verksamhetsområdet försäkring - föräldrapenningindikatorer

Regeringens nya mål från 2008 för verksamhetsområdet försäkring lyder ”*Förutsättningarna för ett jämställt uttag av föräldrapenningen mellan kvinnor och män ska förbättras*”. Det innebär en förändring jämfört med 2007 års mål på så sätt att *förutsättningarna* för ett jämställt uttag av föräldrapenning betonas snarare än *utfallet*. För att mäta graden av måluppfyllelse redovisar Försäkringskassan i denna rapport två nya föräldrapenning-indikatorer som mäter användandet av föräldrapenning bland kvinnor och män med olika inkomstnivåer och inkomster från olika typer av arbeten såsom anställda och egenföretagare. Utgångspunkten är att indikatorerna ska utgöra en del i att mäta måluppfyllelsen för det nya målet och komplettera de tidigare indikatorerna samt vara lätta att förstå och tolka.

Försäkringskassan har tidigare på uppdrag av regeringen utvecklat indikatorer för att mäta målet, ”det samlade uttaget av föräldrapenning skall vara jämställt mellan kvinnor och män”²². De indikatorerna mäter:

1. Andel utbetalade föräldrapenningdagar som utbetalats till kvinnor och män ett visst år. Denna indikator har använts sedan föräldrapenningen infördes år 1974.
2. Relativ skillnad mellan föräldrar i uttag av föräldrapenningdagar för barn i olika åldrar (2, 3, 4, 6 och 8 år). För att illustrera utfallet av indikatorn finns hjälpdiagram som visar fördelningen av antal kvinnor och män per utbetalad föräldrapenningdag. Därutöver finns tabeller som visar olika uttagsmönstret för föräldrapenning.
3. Barn med föräldrar som delat jämställt på föräldrapenningen enligt proportionen 40-60.

Som framgår ovan innebär det nya målet att *förutsättningarna* för ett *jämställt* uttag av föräldrapenning ska förbättras. Ett helt jämställt uttag av föräldrapenningdagar kan sägas vara uppnått när hälften av dagarna betalas ut till kvinnor och hälften till män. I lagstiftningen anges att 240 dagar var är avsedda för barnets respektive föräldrar²³. För att undersöka i vilken grad och takt föräldrarna närmar sig ett jämställt föräldrapenning uttag har Försäkringskassan tidigare utvecklat en indikator som mäter fördelningen i intervallet 40 - 60 procent. Denna fördelning på jämställdhet är etablerat bland annat i Statistiska Centralbyråns undersökningar och används för att mäta till exempel kvinnors och mäns representation i en yrkeskategori eller i olika politiska sammanhang, som t.ex. riksdagens sammansättning. Att använda fördelningen 40 – 60 procent som ett mått på jämställt uttag är rimligt även av andra skäl eftersom det finns flera situationer när en 50-50 fördelning av dagarna mellan barnens föräldrar inte är genomförbar. Det handlar bl.a. om vårdnadshavare som har ensam vårdnad och därmed rätt till samtliga föräldrapenningdagar eller exempelvis de 60 dagar som bara kvinnan har rätt att ta ut före förlossningen.

En grundläggande förutsättning för att uppnå ett jämställt uttag av föräldrapenning är att föräldrarna har kunskap om föräldrapenningens syfte och regler. Tidigare studier visar att i regel är det mamman som har den bästa kunskapen om föräldrapenning och att föräldrarnas

²² Resultatindikatorer för föräldrapenning, Försäkringskassans svar på regeringsuppdrag 2007-05-11, dnr 20877-2007

²³ Lag (1962:381) om allmän försäkring 4 kap. 3 § 3 st.

uttag av föräldrapenning ofta planeras i god tid före ledigheten²⁴. Försäkringskassan har under många år haft i uppdrag av regeringen att uppmuntra föräldrarna att dela mer lika på föräldrapenningdagarna. Sedan föräldrapenningen infördes 1974 har en rad kampanjer genomförts om delad föräldrapenning.

Idag informerar Försäkringskassan om föräldrapenning på flera olika sätt. Samtliga blivande föräldrar bjuds in till informationsmöten där information ges om regler och att föräldrarna har rätt till hälften var av föräldrapenningdagarna. Information om detta ges också brevledes till gravida kvinnor, genom Försäkringskassans Internettjänst, servicetelefon, broschyrer och faktablad. Försäkringskassans telefonkundtjänst för arbetsgivare upplyser arbetsgivare som har frågor om föräldraförsäkringen och ger information om att föräldrarna har rätt till hälften var av föräldrapenningdagarna. Varje vår skickar Försäkringskassan ut ett informationsbrev till föräldrar som har ett visst antal dagar kvar att ta ut. I brevet ges information om hur många dagar föräldern har kvar. De olika insatsernas effekter bedöms inte regelbundet, men en tidigare utvärdering av det riktade utskicket till pappor med dagar kvar visade att brevet påverkade dessa faders uttag av föräldrapenning positivt.

Utöver föräldrarnas kunskap om föräldrapenningens regler så finns det flera andra faktorer som påverkar förutsättningarna för ett jämställt föräldrapenninguttag. Det kan handla om familjens inkomst, arbetssituation och även föräldrarnas attityder, samt attityden bland vänner och arbetskamrater. Därför har Försäkringskassan valt att i denna rapport utveckla nya indikatorer som mäter föräldrapenninguttaget bland kvinnor och män med olika inkomstnivåer och inkomster från olika typer av arbeten såsom anställda och egenföretagare.

Indikatorernas utfall redovisas för barn som fyllt tre år eftersom föräldrarna i regel har använt merparten av dagarna vid denna ålder. Genom att analysera utvecklingen redan när barnen har fyllt tre år kan också eventuella effekter av regeländringar m.m. observeras tidigare jämfört med om utvecklingen analyseras först när barnet fyllt 8 år, dvs. eftersläpningen i tid blir mindre. Hur användandet av föräldrapenning utvecklar sig under flera år är också intressant att följa. I denna rapport redovisas därför också uttaget för barn som är födda från 1999 – 2004 och som fyllt tre år.

Föräldrapenningreglernas utformning kan också påverka förutsättningarna för ett jämställt uttag. Flera reformer har genomförts i syfte för att verka för jämställdhet mellan kvinnor och män. År 1995 infördes en reserverad månad och sedan 2002 är 60 av de totalt 480 föräldrapenningdagarna reserverade åt vardera föräldern. Dessa regeländringar har tydligt påverkat männen att ta ut ett visst antal föräldrapenningdagar. Den 1 juli 2006 höjdes inkomsttakten för föräldrapenningen från 7,5 till 10 prisbasbelopp med syfte att öka föräldrapenninguttaget bland män med inkomster över det tidigare inkomsttakten. Ytterligare en jämställdhetsåtgärd genomförs från den 1 juli 2008 då ”jämställdhetsbonus” införs vid uttag av föräldrapenning. Jämställdhetsbonusens påverkan på fördelningen av föräldrapenninguttaget mellan kvinnor och män kommer att utvärderas av Försäkringskassan.

²⁴ Riksförsäkringsverket analyserar 2003:19, Mamma vet bäst, En kunskapsmätning om föräldrapenning och föräldraledighet

Indikator 1. Antal föräldrapenningdagar som använts av kvinnor och män i olika inkomstklasser

Det argumenteras ibland att förutsättningarna för att dela jämställt på föräldrapenningdagarna inte är lika p.g.a. inkomstskillnader mellan könen. Männerna, som i regel har högre inkomster än kvinnorna, anses inte ha råd att vara hemma med barnen då familjens inkomstbortfall då blir för stort²⁵. Därför är det intressant att studera det faktiska användandet av föräldrapenningen bland kvinnor och män i olika inkomstklasser. Är det så att män med högre inkomster har sämre förutsättningar att ta ut föräldrapenningdagar och därför tar ut färre dagar än män med högre inkomster? För att få en bild av föräldrapenninguttaget bland kvinnor och män med olika inkomstnivåer har Försäkringskassan utvecklat en indikator och valt att dela in föräldrarna i olika inkomstklasser. Utfallet för denna indikator redovisas i diagram 3.1 och 3.2. De valda inkomstklasserna är följande:

Inkomstklasser (utifrån årsinkomst)

0 – 65 700 kr Den lägsta inkomstrelaterade ersättningsnivån inom föräldrapenning, s.k. ersättning på grundnivå, är sedan 1 juli 2006 180 kr per dag. Det motsvarar en årsinkomst om 65 700 kr per år. Att en förälder får ersättning enligt grundnivå kan bero på att föräldern har en låg årsinkomst eller att denne inte uppfyller reglerna för det s.k. 240-dagarsvillkoret i föräldraförsäkringen²⁶.

65 701 – 161 000 kr Motsvarar månadsinkomster på mellan ca 5 500 och 14 000 kronor.

161 1001 – 228 000 kr Motsvarar månadsinkomster på mellan ca 14 000 och 19 000 kronor.

228 001 – 295 000 kr Motsvarar månadsinkomster på mellan ca 19 000 och 24 6000 kronor.

Inkomsttaket, dvs. den högsta årsinkomst som får ligga till grund för beräkning av föräldrapenning varierar år från år beroende på prisbasbeloppets storlek. Det är därför svårt att bestämma en enda inkomstklass där föräldrarnas inkomster ligger precis under resp. över taketgränserna som till och med den 30 juni 2006 motsvarade 7,5 prisbasbelopp. År 2004 var ersättningstaket exakt 294 750 kr. Prisbasbeloppet har varierat mellan 36 400 - 40 300 kr mellan 1999 - 2007.

295 001 – 410 000 kr Motsvarar månadsinkomster på mellan ca 24 600 och 34 000 kronor. Dessa föräldrar har inkomster över de tidigare inkomsttaken (7,5 prisbasbelopp), men inte det nuvarande taket (10 prisbasbelopp).

Till och med den 30 juni 2006 var inkomsttaket för föräldrapenning 7,5 prisbasbelopp. Från den 1 juli 2006 höjdes inkomsttaket till 10 prisbasbelopp, vilket innebar att ersättningsnivån höjdes rejält. Från att ha motsvarat årsinkomster om 297 750 kr första halvåret 2006 höjdes inkomsttaket till 397 000 kr andra halvåret 2006.

²⁵ En stor del av kollektivavtalen på arbetsmarknaden innehåller regler om föräldralön eller föräldrapenningstillägg som innebär extra ersättning vid uttag av föräldrapenning framförallt till föräldrar som har inkomster över socialförsäkringstaket.

²⁶ Det s.k. 240-dagarsvillkoret är ett särskilt kvalifikationskrav som gäller de första 180 föräldrapenningdagarna som betalas ut för ett barn, oavsett vem av föräldrarna som tar ut dagarna. Förutsättningen för att få ersättningen enligt den sjukpenninggrundandeinkomsten (SGI) för dessa 180 dagar är att föräldern i minst 240 dagar i följd före den beräknade eller faktiska födelsen haft rätt till en sjukpenning över 60 kronor per dag. Det gäller för tid före 1 juli 2006. Från och med 1 juli 2006 gäller att föräldern haft rätt till sjukpenning över 180 kronor per dag. Om föräldern inte uppfyller det villkoret betalas föräldrapenning ut enligt grundnivå, det vill säga 180 kronor per dag, under de första 180 dagarna.

410 001 kr - Motsvarar månadsinkomster på mer än 34 000 kronor. Dessa föräldrar har inkomster över nuvarande inkomsttak år 2008, vilket är 410 000 kronor.

Indikator 2. Antal föräldrapenningdagar som använts av kvinnor och män med olika inkomsttyper

Föräldrarna kan ha inkomster från olika typer av arbete såsom anställning, egen näringsverksamhet eller både och. Ett vanligt argument är att förutsättningarna att dela jämställt på föräldrapenningdagarna inte är lika på grund av att inkomsttyperna är olika mellan könen. Män som är egenföretagare anses ofta ha sämre förutsättningar att vara hemma med barn i och med att de inte kan vara frånvarande från företaget²⁷. Därför är det intressant att studera användandet av föräldrapenningen bland föräldrar med arbetsinkomster uppdelat på olika inkomsttyper. Av tabell 3.1 framgår de olika inkomsttyperna och hur stor andel av föräldrarna till de barn som fyllde tre år 2007 (födda 2004), som tagit ut föräldrapenning och som fanns i respektive grupp av inkomsttyp.

Tabell 3.1. Andel kvinnor och män som tagit ut föräldrapenning för barn som fyllde tre år 2007, uppdelade utifrån inkomsttyp

Inkomst från (inkomsttyp)	Andel kvinnor (%)	Andel män (%)
Anställning (SGI-A)	83	86
Egen näringsverksamhet (SGI-B)	2	5
Saknar SGI	15	9

Som framgår av tabellen så var inkomst från anställning den absolut dominerande inkomsttypen bland de föräldrar som tagit ut föräldrapenning²⁸. Cirka 83 procent av kvinnorna hade inkomst från anställning, motsvarande andel för männen var cirka 86 procent. Andelen föräldrar med inkomst från egen näringsverksamhet var liten, 2 procent av kvinnorna och 5 procent av männen, hade denna denna typ av inkomst. Gruppen kvinnor som fått föräldrapenning på grundnivå (60 kronor per dag för tid före 1 juli 2006 och 180 kronor från 1 juli 2006) var relativt stor, 15 procent²⁹, motsvarande andel för männen var 9 procent.

Av tabell 3.2 och 3.3 framgår fördelningen av kvinnor och män utifrån årsinkomst och inkomsttyp. Mer än hälften av kvinnorna hade inkomster från anställning och årsinkomster mellan 161 000 – 295 000 kronor, dvs. under det tidigare och även det nuvarande inkomsttaket. Cirka 5 procent av kvinnorna hade inkomster över 410 000 kronor, det nuvarande inkomsttaket. Männen hade högre inkomster, cirka 60 procent hade inkomster mellan 228 000 – 410 000 kronor. Drygt 15 procent hade inkomster över det nuvarande inkomsttaket. Bland egenföretagarna, som totalt sett var en mycket liten grupp, befann sig merparten av kvinnorna och männen i de lägre inkomstklasserna.

²⁷ Företagarna, januari 2007, Tryggare kan andra vara – Socialförsäkringarna och småföretagen

²⁸ Föräldrar med s.k. blandad inkomst, dvs. inkomst från både anställning och egen näringsverksamhet utgör 1 procent av kvinnorna resp. männen, dessa har inräknats i gruppen anställda.

²⁹ Föräldrapenningen beräknas utifrån föräldrarnas sjukpenninggrundande inkomst (SGI). Vid beräkning av föräldrapenning kan inkomster upp till 10 prisbasbelopp räknas med. Föräldrapenning enligt så kallad sjukpenningnivå är 80 procent av föräldrarnas SGI efter att den har multiplicerats med faktorn 0,97 delad med 365. Om föräldern saknar SGI eller har en låg SGI, betalas föräldrapenning med sjukpenningnivå ut enligt en grundnivå som förnärvarande 180 kronor per dag.

Tabell 3.2. Andel kvinnor uppdelade utifrån senast kända årsinkomst och inkomsttyp

Årsinkomst (kr)	0-klassad	Anställd	Företagare
0 - 65 700	14,6%	0,9%	0,2%
65 701 - 161 000	0,0%	6,8%	0,5%
161 001 - 228 000	0,0%	28,9%	0,5%
228 001 - 295 000	0,0%	26,8%	0,3%
295 001 - 410 000	0,0%	14,1%	0,3%
410 001 -	0,0%	5,0%	0,1%
Totalt	14,6%	82,3%	1,9%

Tabell 3.3. Andel män uppdelade utifrån senast kända årsinkomst och inkomsttyp

Årsinkomst (kr)	0-klassad	Anställd	Företagare
0 - 65 700	9,0%	0,4%	0,3%
65 701 - 161 000	0,0%	2,2%	1,1%
161 001 - 228 000	0,0%	9,7%	1,1%
228 001 - 295 000	0,0%	28,0%	1,0%
295 001 - 410 000	0,0%	29,2%	0,8%
410 001 -	0,0%	15,3%	0,2%
Totalt	9,0%	84,8%	4,5%

I diagram 3.1 och 3.2 redovisas utfall för indikator 1 och 2, dvs. antal föräldrapenningdagar som kvinnor och män, med olika inkomstnivåer och inkomsttyper, använt för de barn som fyllde tre år under 2007. Indikatorernas utfall över tiden, för treåringar som är födda under 1999 – 2004, redovisas i diagram 3.3 – 3.6 Föräldrarnas senaste kända inkomstnivå och inkomsttyp har styrts i vilken grupp deras föräldrapenninguttag redovisas i.

Diagram 3.1. Antal föräldrapenningdagar som använts av kvinnor för barn som uppnått tre års ålder år 2007 (födda 2004). Fördelat på inkomstklasser och typ av inkomst.

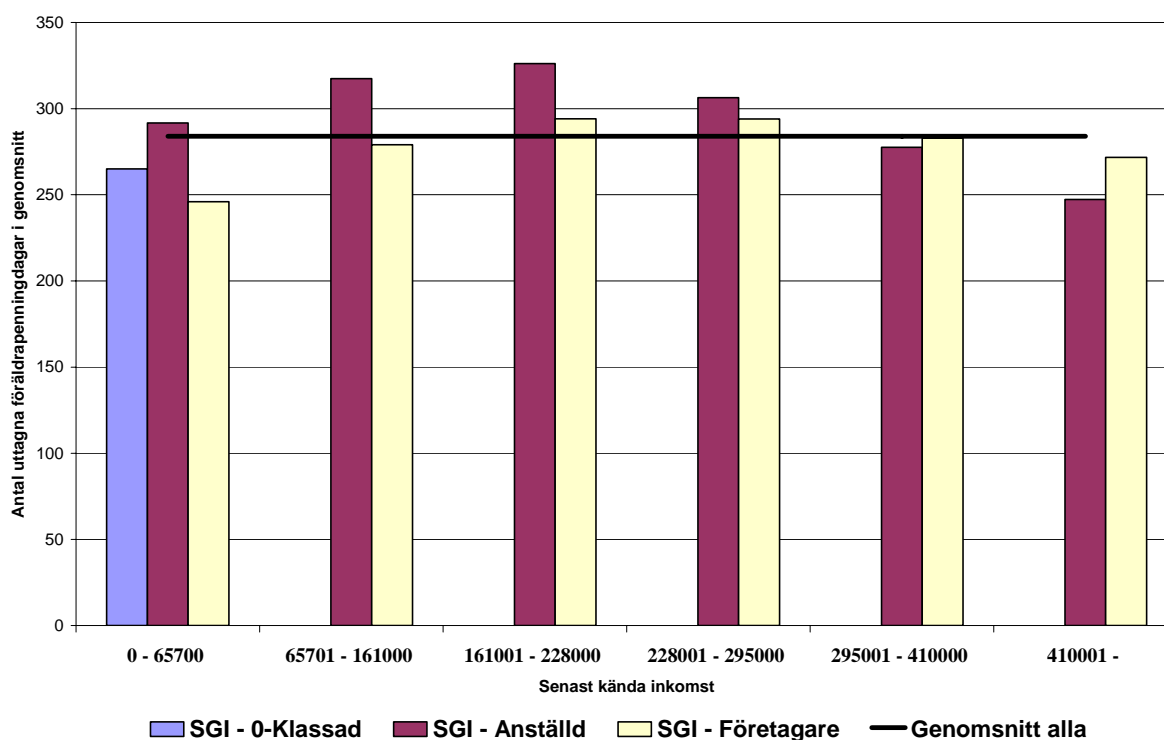
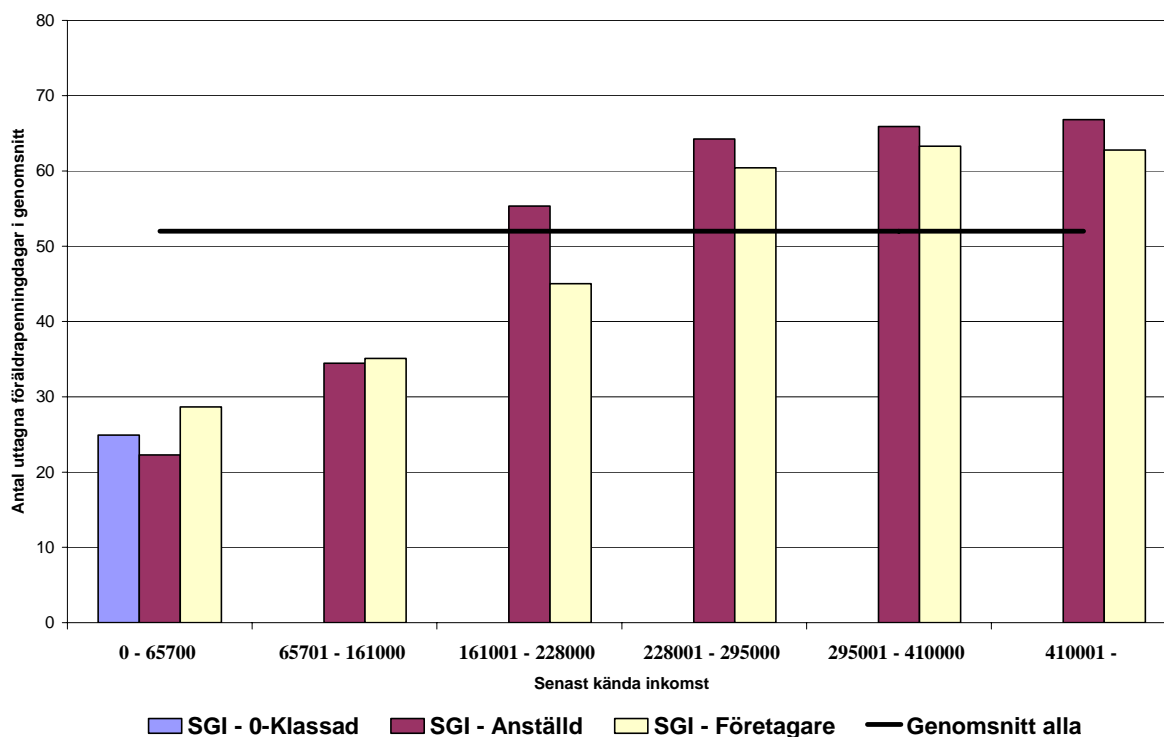


Diagram 3.2. Antal föräldrapenningdagar som använts av män för barn som uppnått tre års ålder år 2007 (födda 2004). Fördelat på inkomstklasser och typ av inkomst.



En jämförelse av diagram 3.1 och 3.2 visar tydligt att i genomsnitt har kvinnorna tagit ut betydligt fler föräldrapenningdagar än männen för de barn som fyllde tre år 2007. Detta gäller oavsett inkomstnivå och inkomsttyp. Även kvinnor som var nollklassade (med rätt till föräldrapenning på grundnivå) har tagit ut betydligt fler föräldrapenningdagar jämfört med män i samma situation³⁰.

Av diagram 3.2 framgår att män i de högre inkomstklasserna har använt fler dagar jämfört med män med lägre inkomster. Det motsatta förhållandet gäller för kvinnor. Kvinnor i de högre inkomstklasserna med inkomst från anställning har använt färre dagar jämfört med kvinnor i de lägre inkomstklasserna. Överlag har män med anställning tagit ut något fler dagar än män med eget företag, inom båda dessa grupper ökar användandet av föräldrapenning ju högre inkomsterna är. Det bör dock poängteras att gruppen egenföretagare bland föräldrar till barn som fyllde tre år under 2007 och som tagit ut föräldrapenning är väldigt liten i förhållande till gruppen anställda föräldrar. Av diagram 3.1 framgår t.ex. att i de två övre inkomstklasserna har kvinnliga egenföretagare i genomsnitt använt fler föräldrapenningdagar jämfört med kvinnor med anställning, denna grupp utgör mindre än en halv procent av kvinnorna.

I diagram 3.3 och 3.4 redovisas utvecklingen över antal uttagna föräldrapenningdagar för föräldrar till barn som fyllt tre år och som är födda under perioden 1999 – 2004. Utvecklingen redovisas för respektive kön uppdelat utifrån inkomstklasser (diagram 3.3 , 3.4) och inkomsttyper (diagram 3.5, 3.6).

³⁰ Föräldrapenningen är konstruerad utifrån den s.k. arbetslinjen och har vissa kvalifikationsvillkor. Ersättningsens storlek är beroende av om föräldern har arbetat en viss tid och inkomstens storlek. Se även fotnot 29.

Diagram 3.3. Antal föräldrapenningdagar uttagna av kvinnor fördelat på inkomstklasser. Barn som fyllt 3 år.

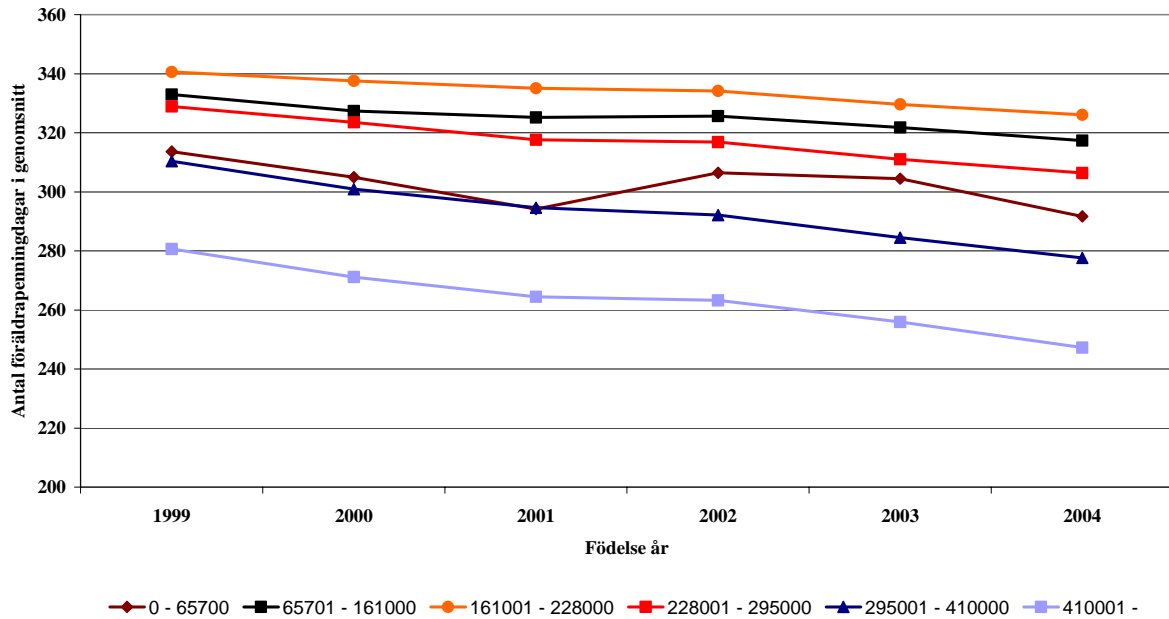
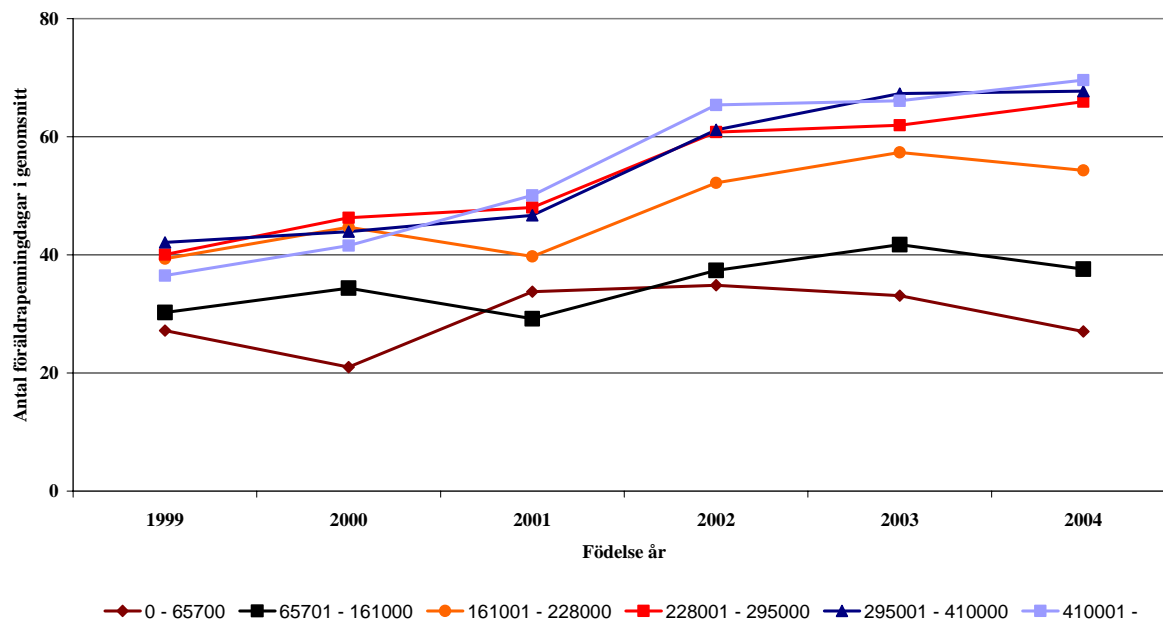


Diagram 3.3 visar att under hela perioden minskar föräldrapenninguttaget för kvinnor i samtliga inkomstklasser, minskningen är störst bland kvinnorna i den högsta inkomstklassen. Kvinnorna i de lägre inkomstklasserna använder under hela perioden flest antal dagar. Kvinnorna i den högsta inkomstklassen tog under 2007 (barn födda 2004) i genomsnitt 247 dagar. Det är 79 färre dagar jämfört med de kvinnor som tog ut flest dagar, kvinnor med inkomster mellan 161 000 – 228 000 kronor. Spridningen i antal använda föräldrapenningdagar i de olika inkomstklasserna är större mellan kvinnorna jämfört med männen, vilket är ganska självklart eftersom det rör sig om betydligt fler dagar som kvinnorna tog ut.

Diagram 3.4. Antal föräldrapenningdagar uttagna av män fördelat på inkomstklasser. Barn som fyllt 3 år.



Av diagram 3.4 framgår att för män i princip i samtliga inkomstklasser finns en ökande trend i användandet av föräldrapenningdagar. Bland män i de två lägsta inkomstklasserna, inkomster upp till 161 000 kronor per år, är ökningen inte lika påtaglig. Män med högre inkomster använder fler dagar jämfört med män med lägre inkomster under hela perioden.

Diagram 3.5. Antal föräldrapenningdagar uttagna av kvinnor fördelat på inkomsttyp. Barn som fyllt 3 år.

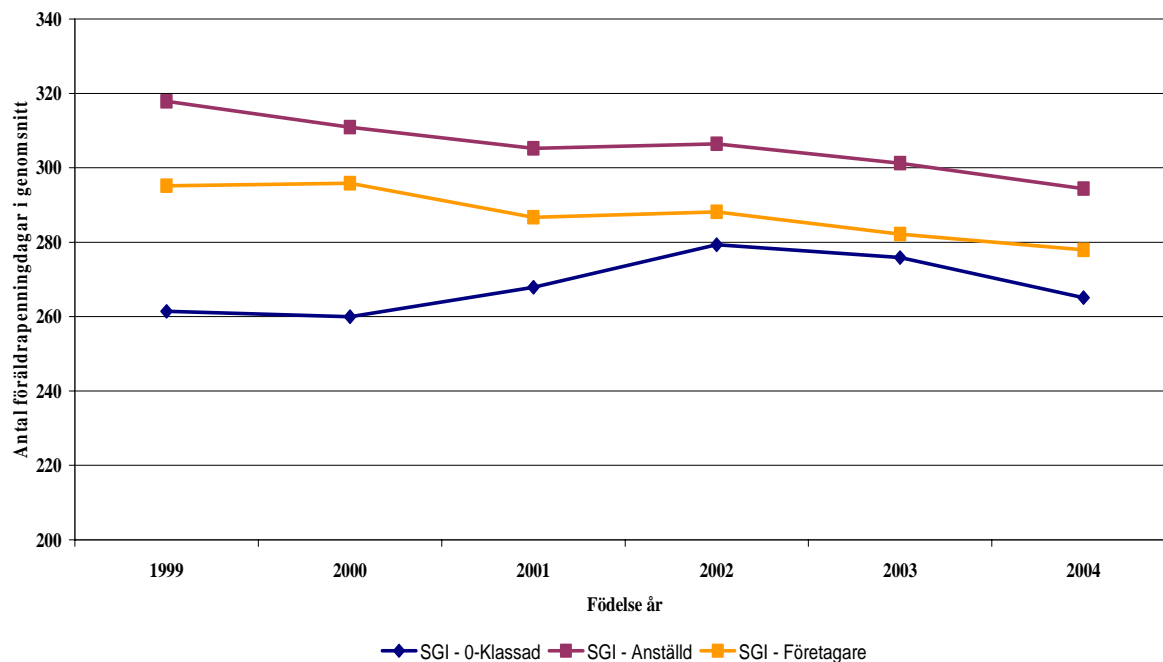


Diagram 3.5 visar att det är endast bland de nollklassade kvinnorna som föräldrapenning-uttaget för treåringar har ökat under perioden 1999 – 2004. Bland kvinnor som är anställda eller egenföretagare minskar antalet uttagna dagar. Kvinnor med inkomster från anställning tog ut flest dagar under hela perioden, men minskade sitt uttag från 318 dagar för treåringar födda 1999 till 294 dagar för treåringar födda under 2004. För kvinnor med eget företag minskade uttaget för motsvarande period från 295 till 278 dagar. Det bör nämnas att under denna period, år 2002, utökades föräldraförsäkringen med 30 dagar samtidigt som antalet reserverade dagar för kvinnor och män ökade från 30 till 60 dagar.

Diagram 3.6. Antal föräldrapenningdagar uttagna av män fördelat på inkomsttyp. Barn som fyllt 3 år.

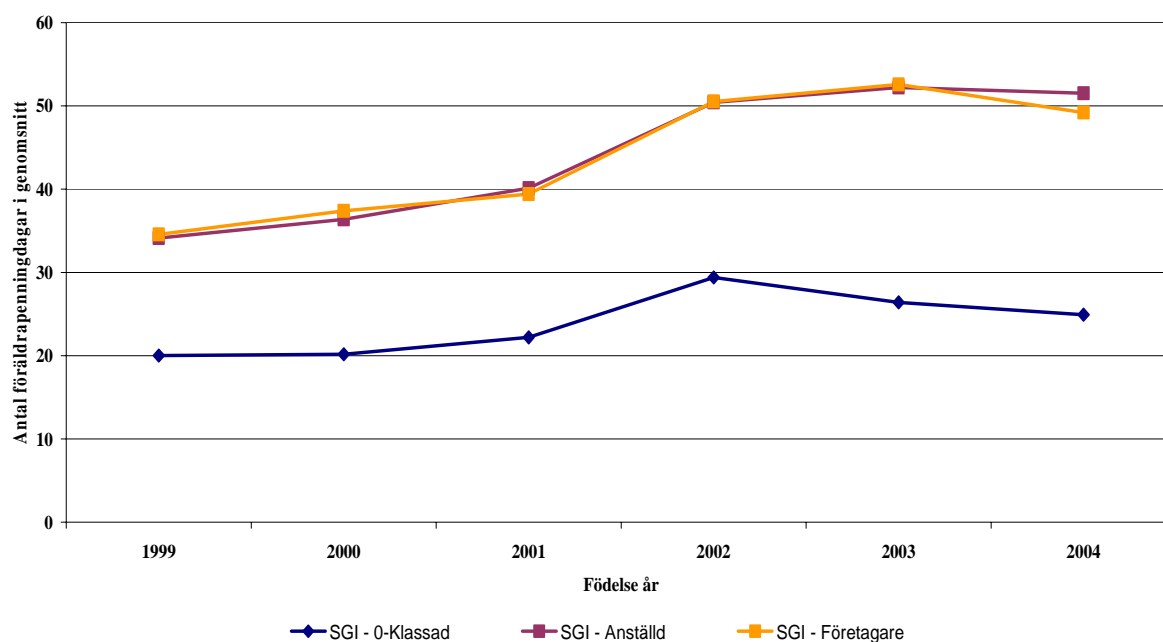


Diagram 3.6 åskådliggör männens ökade uttag av föräldrapenning för barn födda under åren 1999 – 2004 och som fyllt tre år. Antalet uttagna dagar ökar i princip på samma sätt för män med inkomster från anställning eller eget företag. Män med s.k. nollklassad inkomst tar under hela perioden ut minst antal dagar, ungefär hälften, jämfört med män med inkomst från anställning eller eget företag.

Indikatorernas användbarhet

Barnperspektiv

Ett syfte med föräldraförsäkringen är att öka jämställdheten mellan kvinnor och män. Båda föräldrarna ska ges möjlighet att kombinera ansvaret för hem och barn med arbete eller studier. Samtidigt ska försäkringen också vara utformad på ett sådant sätt att barnets bästa främjas. Principen om barnets bästa har sin grund i artikel 18 i FN-konventionen om barnets rättigheter från år 1990. Principen om barnets bästa avspeglas i den svenska föräldrabalken, och innebär att hänsyn ska tas till barnets bästa i alla sammanhang som rör barn. Särskilt avseende ska fästas vid barnets behov av en nära och god kontakt med båda föräldrarna.

Föräldraförsäkringens konstruktion innebär att föräldrarna har rätt till hälften var av dagarna. Men föräldrarna kan göra undantag och avstå dagar till den andre föräldern. Att mannen

avstår dagar till förmån för kvinnan är mer norm än undantag. Uttaget av föräldrapenning mätt med indikatorerna ger en begränsad bild, en indikation av utvecklingen, av den tid som kvinnor och män är föräldralediga med sitt barn. Många kvinnor och män kan mycket väl vara föräldralediga med sina barn utan att använda föräldrapenning. En tidigare studie visar att mammors uttag av föräldrapenning inte styr längden på tiden hon är hemma med barnet, medan pappans uttag av föräldrapenning eller hans längd på föräldraledighet är korrelerat till det totala uttaget av föräldrapenning och den totala längden på föräldraledigheten³¹. Papporna tar ut föräldrapenning för i stort sett alla dagar de är lediga medan mammorna i högre grad sträcker på ledigheten. Ett ojämnt nyttjande av föräldrapenning och skillnader i föräldraledighet kan leda till att barnet inte får samma möjlighet till nära kontakt med båda sina föräldrar. Eftersom goda relationer med föräldrarna är en viktig del i barns upplevelse av livskvalitet kan ett delat vardagsansvar från början lägga grunden för en långsiktig positiv utveckling. Två nära relationer för barnet är också tryggare än en i händelse av att någon av föräldrarna inte kan ta hand om barnet. En jämnare fördelning av föräldrapenninguttaget bör också leda också till att båda föräldrarna stärker sin föräldraroll.

Födelseland

Analyser av föräldrapenninguttagets fördelning mellan kvinnor och män utifrån födelseland är möjliga att göra med de nu redovisade föräldrapenningindikatorerna. När föräldrapenninguttaget redovisas utifrån typ av inkomst eller beroende på inkomstnivå är det emellertid relativt få utlandsfödda föräldrar i respektive kategorier. Av denna anledning redovisas här resultaten endast uppdelad i tre kategorier.

Av de barn som fyllde tre år under 2007 (vars föräldrar tagit ut föräldrapenning) hade 72 föräldrar som båda var födda i Sverige, 13 procent hade föräldrar där en förälder var född i Sverige och 15 procent av barnen hade föräldrar som båda var födda utomlands.

Tabell 3.4. Antal uttagna föräldrapenningdagar igenomsnitt för barn som uppnått tre års ålder fördelat efter föräldrarnas senast kända årsinkomst. Barn födda år 2004.

Senast kända årsinkomst (kr)	Båda föräldrarna födda utomlands		En förälder född utomlands		Båda föräldrarna födda i Sverige	
	Mamma	Pappa	Mamma	Pappa	Mamma	Pappa
0-65 700	281	28	283	32	271	28
65 701 - 161 000	316	35	282	45	292	35
161 001 - 228 000	311	56	295	63	310	56
228 001 - 295 000	290	67	289	69	298	67
295 001 - 410 000	258	68	272	76	280	68
410 001 -	272	70	286	62	250	70
Totalt	287	53	284	56	283	53

³¹ RFV Analyserar 2004:14, Flexibel föräldrapenning – hur mammor och pappor använder föräldraförsäkringen och hur länge de är föräldralediga

Tabell 3.5. Antal föräldrar som använt föräldrapenning för barn som uppnått tre års ålder fördelat efter senast kända årsinkomst. Barn födda år 2004.³²

Senast kända årsinkomst	Båda föräldrarna födda utomlands		En förälder född utomlands		Båda föräldrarna födda i Sverige	
	Mamma	Pappa	Mamma	Pappa	Mamma	Pappa
0 - 65 700	8 122	5 176	3 117	1 802	4 711	2 749
65 701 - 161 000	1 260	1 158	1 171	598	5 096	1 687
161 001 - 228 000	2 976	2 689	3 592	1 675	23 534	6 522
228 001 - 295 000	1 417	3 018	3 028	3 272	23 373	23 019
295 001 - 410 000	528	1 581	1 865	3 241	12 419	25 603
410 001 -	178	625	628	1 947	4 353	13 096
Totalt	14 481	14 247	13 401	12 535	73 486	72 676

Tabell 3.6. Andel föräldrar (som använt föräldrapenning för barn som uppnått tre års ålder) fördelade efter senast kända årsinkomst. Barn födda år 2004.

Senast kända årsinkomst	Båda föräldrarna födda utomlands		En förälder född utomlands		Båda föräldrarna födda i Sverige	
	Mamma	Pappa	Mamma	Pappa	Mamma	Pappa
0 - 65 700	56%	36%	23%	14%	6%	4%
65 701 - 161 000	9%	8%	9%	5%	7%	2%
161 001 - 228 000	21%	19%	27%	13%	32%	9%
228 001 - 295 000	10%	21%	23%	26%	32%	32%
295 001 - 410 000	4%	11%	14%	26%	17%	35%
410 001 -	1%	4%	5%	16%	6%	18%
Totalt	100%	100%	100%	100%	100%	100%

Tabell 3.4 ger en bild av att det inte är några större skillnader i uttag av föräldrapenningdagar beroende på om föräldrarna är födda i Sverige eller inte. Det är emellertid stora skillnader i andelen föräldrar som återfinns i de olika inkomstklasserna beroende på om föräldrarna är födda i Sverige eller inte. I de två lägsta inkomstklasserna återfinns drygt 60 procent av alla kvinnor i familjer där båda föräldrarna är utlandsfödda. Motsvarande andel för kvinnor i familjer där båda föräldrarna är födda i Sverige är ca 13 procent. För män är motsvarande förhållande 44 och 6 procent. I de två högsta inkomstklasserna återfinns ca 5 procent av kvinnorna i familjer där båda föräldrarna är utlandsfödda. Motsvarande andel för kvinnor i familjer där båda föräldrarna är födda i Sverige är ca 23 procent. För män är motsvarande förhållande 15 och 53 procent. Därtill ska tilläggas att föräldrar som inte använt en enda dag med föräldrapenning fram till dess att barnet fyllt 3 år inte finns med i statistiken då den baserar sig på utbetalningsdata.

³² Antalet kvinnor och män i de olika grupperingarna skiljer sig åt på grund av att även föräldrar med ensam vårdnad är medräknade.

Tabell 3.5. Antal dagar som inte tagits ut när barnen fyllt åtta år. Barn födda år 1999 fördelat efter föräldrarnas födelseland. Kombinationer med färre än 20 individer har tagits bort.

		Födelseland, far									
Födelseland, mor	Antal ej uttagna dagar igenomsnitt	Sverige	Norden utom Sverige	EU 25 utom	Övriga Europa2	Afrika Söder om Sahara	Asien utan Mellanöstern	MENA + Turkiet	Nordamerika	Sydamerika	Oceanien
		Sverige	30	36	35,7	33,9	40,4	37,8	36,3	43,7	41,4
	Norden utom Sverige	41	61,6	56,8	40,5	-	-	49,6	-	-	-
	EU 25 utom Norden	44,1	47,4	81,7	33,8	-	-	44,1	-	-	-
	Övriga Europa2	48,4	-	-	40	-	-	41	-	-	-
	Afrika Söder om Sahara	50,6	-	-	-	41	-	-	-	-	-
	Asien utan Mellanöstern	41,8	46,6	55	-	-	44,3	42,3	-	-	-
	MENA + Turkiet	46,3	-	-	-	-	-	38	-	-	-
	Nordamerika	43	-	-	-	-	-	57,6	106,1	-	-
	Sydamerika	44,1	-	-	-	-	-	51,6	53,1	44,1	-
	Oceanien	61,1	-	-	-	-	-	-	-	-	-

Föräldrarna använder de flesta föräldrapenningdagarna, men knappt 2,6 miljoner dagar, eller ungefär 33³³ dagar per barn som fyllde åtta år under 2007 utnyttjades inte. Sedan mitten av 1990-talet ökar antalet outnyttjade dagar med i genomsnitt en dag per år och barn. Anledningarna till att ett visst antal dagar med föräldrapenning aldrig används kan vara flera, exempelvis kan det vara så att det endast är ströddagar kvar för en del barn och dessa dagar faller i glömska. Det kan vara så att föräldrarna inte känner till att det är möjligt att ta ut dagar även när barnet är äldre eller att föräldern har rätt att vara ledig från arbetet enligt föräldraledighetslagen när denne tar ut föräldrapenning även när barnet nått skolåldern. En annan orsak till att föräldrapenningdagar inte tas ut kan vara att föräldern endast har rätt till dagar med ersättning på grundnivå. Då kan dessa dagar anses ekonomiskt ofördelaktiga så att föräldern inte vill ta ut dem alls. Detta kan även vara en orsak till att dagar med ersättning på lägstnivå inte nyttjas, vilket styrks av att det är en högre andel "lägstnivådagar" som inte utnyttjas än dagar med ersättning motsvarande sjukpenningnivå. Det kan också vara så att få föräldrar känner till att dagar med ersättning på lägstnivå samt dagar med ersättning på grundnivå är möjliga att ta ut under normalt arbetsfri tid exempelvis under helger.

Tabell 3.5 visar hur många dagar som i genomsnitt inte tagits ut i slutet av år 2007 för barn födda 1999 i Sverige. Eftersom dessa dagar inte kan utnyttjas i fortsättningen "brinner" de inne. För samtliga barn var i genomsnitt ungefär 33 dagar inte uttagna i slutet av 2007. Det finns skillnader i hur många outtagna dagar som fanns beroende på var föräldrarna är födda. Om båda föräldrarna är födda i Sverige togs i genomsnitt 30 dagar inte ut. Det är i denna grupp som minst dagar lämnas outnyttjade.

Om båda föräldrarna är födda utanför Sverige lämnades i genomsnitt 43 dagar outnyttjade när barnet fyllt åtta år under 2007. I denna grupp finns stora skillnader beroende på var föräldrarna är födda. Föräldrar födda i Nordamerika, Norden utom Sverige och EU25 lämnar relativt många dagar outnyttjade, medan föräldrar från Afrika söder om Sahara och Europa utanför Norden och EU lämnar ganska få dagar outnyttjade, men fler än inrikes födda föräldrapar.

Sammantaget kan det vara så att arbetsmarknadsanknytningen - eller snarare bristen på sådan - innebär att utrikes födda föräldrar har mindre möjligheter att nyttja dagarna. Alla föräldrar som är bosatta i Sverige har rätt till föräldrapenning, men ersättningen blir avsevärt högre för de föräldrar som förvärvsarbetar än för de som inte förvärvsarbetar.

³³ Avser samtliga föräldrar som hade rätt till föräldrapenning för barn som fyllde 8 år under 2007. Även de föräldrar som inte tagit ut någon föräldrapenningdag alls är medräknade.

Arbetsmarknadsanknytningen speglas också i inkomstnivån där tabell 3.6 visar att ca 65 procent av kvinnorna i familjer där båda föräldrarna är födda utomlands återfinns i de två lägsta inkomstkategorierna.

Föräldrarnas ålder

De indikatorer som presenteras i denna rapport går även att använda för att studera uttaget av föräldrapenning utifrån föräldrarnas ålder. Det kräver emellertid särskilda statistikuttag ur Försäkringskassans datalager STORE.

Genomsnittsåldern för kvinnor och män som får sitt första barn ökar. År 2007 var medelåldern vid första barnet födelse cirka 29 år för kvinnor och 31 år för män. Det är en förändring med fem år för kvinnorna och fyra år för männen sedan föräldraförsäkringen infördes år 1974. Det innebär att definitionen av vem som är att betrakta som ung förälder har förändrats över åren. I Sverige fanns år 2006 drygt 2,1 miljoner mödrar och fäder med barn i åldrarna 0-17 år. Av dessa var drygt 40 000 i åldern 15-25 år.³⁴

Generellt gäller att unga föräldrar (under 25 år) har lägre ekonomisk standard än äldre föräldrar. Detta har sin grund i deras lägre anknytning till arbetsmarknaden och innebär att de ekonomiska familjepolitiska stöden har större betydelse för yngre än för äldre barnhushåll. Tidigare studier visar att uttaget av föräldrapenningdagar skiljer sig mellan yngre och äldre föräldrar, bl.a. så tar äldre pappor i regel ut fler dagar jämfört med yngre pappor.

Handikapperspektivet

Det är inte möjligt att med hjälp av de indikatorer som presenteras i denna rapport ta hänsyn till om föräldrarna som nyttjar föräldrapenning har ett barn med någon form av funktionshinder. Det är inte heller möjligt att se om barnet är funktionshindrat. Det beror på att Försäkringskassan inte har aktuella diagnosregister för föräldrar och/eller barn med funktionshinder.

Inom ramen för Försäkringskassans sektorsansvar för handikappolitiken har myndigheten i uppdrag att se till att handikapperspektivet genomsyrar hela verksamheten. Det innebär att hänsyn ska tas till att personer med funktionshinder finns inom socialförsäkringens samtliga förmåner. Oavsett om det gäller pension, föräldraförsäkring eller underhållsstöd så påverkar försäkringens utformning och tillämpning hur funktionshindrade kan ta del av den.

Utifrån Försäkringskassans sektorsansvar ska myndigheten följa hur tillgängligheten utvecklas inom socialförsäkringen avseende fysisk miljö, information, kommunikation, bemötande och kunskap om funktionshinder. En annan del av sektorsansvaret rör hur normeringsarbetet inom socialförsäkringen tar hänsyn till handikapperspektivet.

³⁴ SCB:s Demografiska rapporter 2007:4, Barn och deras familjer 2006

Bilaga A. Teknisk bilaga

I detta avsnitt redovisas de metoder och definitioner som tillämpas i rapporten för att beräkna inkomster och hur de fördelas.

Data

Vid beräkningarna i denna rapport för indikatorerna för den ekonomiska familjepolitiken används Statistiska centralbyråns (SCB:s) urvalsundersökningar Hushållens ekonomi (HEK) och Longitudinell inkomstdatabas (LINDA).

HEK är en årligen återkommande urvalsundersökning som samlats in sedan mitten av 1970-talet. Urvalsstorleken varierar från år till år, 2005 var urvalsstorleken cirka 38 000 individer. I HEK finns en mängd uppgifter om till exempel hushållens sammansättning, boende- och sysselsättningsförhållanden, som samlas in via telefonintervjuer. Uppgifter om bland annat inkomster, bidrag och skatter inhämtas från olika register.

LINDA är en urvalsbaserad longitudinell individdatabas. Linda finns för två urval: Ett panelurval (ordinarie linda) om 3 % av befolkningen respektive år och ett utrikesfödda urval om 20% av den utrikesfödda befolkningen respektive år. Data finns från och med 1968. En nackdel med LINDA i jämförelse med HEK är att definitionen av hushållet är mer begränsat. Eftersom LINDA baseras på registeruppgifter är det inte möjligt att se att sammanboende som inte är gifta eller ingått partnerskap utan gemensamma barn är sammanboende.

Uppgifterna för åren 2006 och 2007 baseras på en prognos med hjälp av SCB:s simuleringsmodell Fördelningsanalytiskt statistiksystem för inkomster och transfereringar (FASIT). I prognosen ingår förändringar i regelverk och skattesatser såväl som demografiska förändringar. Förändringar i sysselsättning och löner grundas på uppgifter från Konjunkturinstitutet.

Definitioner

Hushåll

Rapporten beskriver individernas ekonomiska situation samt hur den ekonomiska familjepolitiken påverkar den ekonomiska standarden och fördelningen av inkomster. Allt detta påverkas av individernas hushållssituation. Hushållets sammansättning och andra hushållsmedlemmars inkomster påverkar även disponibel inkomst per konsumtionsenhet för övriga individer i hushållet.

I rapporten utgörs hushållen av alla personer som bor i samma bostad och har gemensam ekonomi och hushållning, så kallade kosthushåll. I detta ingår till exempel myndiga barn. Ett kosthushåll kan även bestå av flera generationer, syskon, eller kamrater som bor tillsammans och har gemensam hushållning. Även personer som normalt ingår i hushållet, men tillfälligt befinner sig på annan ort ingår i kosthushållet.

Av särskild vikt för denna rapport är att barn som bor lika mycket hos båda föräldrarna räknas till det hushåll där de är folkbokförda. Detta får till följd att hushåll där det enligt denna definition inte ingår barn kan uppbära förmåner kopplade till den ekonomiska familjepolitiken.³⁵

³⁵ Antalet hushåll som gör detta är dock få och bidragen är i allmänhet små.

Barn som bor hos sina föräldrar räknas som barn upp till 20 års ålder. Anledningen till detta är att de allra flesta går i gymnasiet till dess att de är 19 år gamla och att föräldrarna har försörjningsansvar för barnen under tiden de går i gymnasiet.

Hushållen delas upp i hushållstyper beroende på hur många vuxna och barn som ingår i hushållet, och beroende på vilken relation de har till varandra. Om det bara finns en vuxen person i hushållet räknas detta som *ensamhushåll*. Individer räknas som *samboende* om det finns mer än en vuxen person i hushållet. Samboende och ensamhushåll kategoriseras också som *barnhushåll* om det finns barn mellan 0 och 19 år i hushållet. Om två eller flera vuxna bildar hushåll utan att de är partners, och inga barn finns i hushållet, räknas de till kategorin *övriga hushåll* (i de allra flesta fall rör det sig om hushåll med kvarboende barn som är äldre än 19 år).

Hushållsföreståndare

I allmänhet den vuxne i kosthushållet med högst inkomst.

Inkomstmått

Den viktigaste inkomstkällan för de flesta i vuxen ålder är inkomster från arbete. För de som har någon form av besparingar tillkommer dessutom inkomster från kapital. Tillsammans utgör inkomster från arbete och inkomst från kapital faktorinkomst. För att få en mer komplett bild av individernas ekonomiska situation behöver också skatter och transfereringar räknas med i bilden. När transfereringar lagts till (eller dragits ifrån) och skatten är avdragen fås så kallad disponibel inkomst. Detta kan sägas vara ett mått på individens ekonomiska standard.³⁶

Transfereringarna är i rapporten uppdelade efter om de utgör en del av den ekonomiska familjepolitiken eller ej (exempel på transfereringar som inte ingår i den ekonomiska familjepolitiken är arbetslöshetsförsäkring, sjukförsäkring och socialbidrag). De transfereringar som ingår i den ekonomiska familjepolitiken delas i sin tur upp efter verksamhetsområdena generella bidrag, försäkring och behovsprövade bidrag. Nedan finns en schematisk beskrivning av disponibel inkomst:

+ Löneinkomst
+ Företagarinkomst
+ Kapitalinkomst (positiv eller negativ)
<hr/>
=Faktorinkomst
+ Positiva transfereringar, ej ekonomisk familjepolitik
+ Positiva transfereringar, ekonomisk familjepolitik
Varav:
Generella bidrag
Försäkring
Behovsprövade bidrag
- Negativa transfereringar (främst skatter)
<hr/>
= Disponibel inkomst

Det inkomstmått som används i rapporten är genomgående disponibel inkomst per konsumtionsenhet (även kallad ekonomisk standard). Detta mått fås genom att dela hushållets sammanlagda disponibla inkomst med en konsumtionsenhetsskala, där storleken på

³⁶ Disponibel inkomst är inte ett fullständigt mått på ekonomisk välfärd. Utanför måttet ligger bland annat produktion i hemmet och nyttan av offentlig konsumtion.

konsumtionsenhetsskalan beror på hushållets sammansättning (se nästa avsnitt). Detta mått på ekonomisk standard tilldelas samtliga individer i hushållet.

Konsumtionsenhetsskala

Den ekonomiska standarden för individerna i ett hushåll beror inte enbart på hushållets samlade inkomster, utan också på hushållets sammansättning. För att kunna jämföra den ekonomiska situationen mellan individer i hushåll med olika sammansättning justeras disponibel inkomst därför för hushållets försörjningsbörda. Detta görs genom att dela disponibel inkomst med en konsumtionsenhetsskala (ibland kallad ekvivalensskala), som varierar beroende på hushållets sammansättning.

I denna rapport tillämpas en konsumtionsenhetsskala framtagen av SCB från och med inkomståret 2004 som förutom hushållets sammansättning också tar hänsyn till baskonsumtion som bostad, barnomsorg och lokala resor. Skalan är normerad till 1,0 för hushåll med endast en vuxen person. I beräkningarna tilldelas individerna i ett hushåll vikter enligt följande skala:

Ensamboende och första vuxen i samboförhållande	1,00
Andra vuxen i samboförhållande	0,51
Ytterligare vuxen	0,60
Första barnet 0-19 år	0,52
Andra och påföljande barn 0-19 år	0,42

Valet av konsumtionsenhetsskala kan ha stor betydelse för individernas absoluta och relativa ekonomiska standard. Jämförelsen av den ekonomiska standarden för personer i hushåll med olika sammansättning kan därför ge skilda resultat beroende på hur konsumtionsenhetsskalan definierats.³⁷

Tidsperiod

I rapporten mäts individernas inkomstförhållanden under ett kalenderår. Detta beror på att de inkomstdata som finns tillgängliga bygger på uppgifter från inkomsttaxeringen.

Median och medeltal

För att på ett enkelt sätt beskriva den ekonomiska situationen för den typiske individen brukar ofta medelinkomsten eller medianinkomsten användas. Medelinkomsten beräknas genom att den totala inkomstsumman delas med antalet individer i befolkningen. Medianinkomsten fås genom att rangordna individerna efter stigande inkomst och ta det mittersta värdet (om det till exempel finns nio individer i en grupp utgör den femte individens inkomst medianinkomsten). Skillnaden mellan medelinkomst och medianinkomst består bland annat av att medianinkomsten inte påverkas av individer med extremt höga inkomster, vilket påverkar medelinkomsten. I rapporten redovisas medelinkomst när disponibel inkomst per konsumtionsenhet delas upp i olika inkomstslag, medan medianinkomst främst redovisas vid beskrivningen av andelen individer med låg ekonomisk standard.

Inkomstkvartiler

Inkomstkvartiler beräknas genom att befolkningen delas upp i fem lika stora grupper rangordnade efter stigande inkomst. De 20 procent med lägst ekonomisk standard hamnar i kvartilgrupp 1, de nästkommande 20 procenten med lägst ekonomisk standard i kvartilgrupp 2

³⁷ Se SOU 2002:73 för en ingående diskussion om konsumtionsenhetsskalor.

och så vidare upp till de 20 procent med högst ekonomisk standard som hamnar i kvartilgrupp 10.

Låg ekonomisk standard

En viktig del i beskrivningen av individernas ekonomiska standard är att urskilja individer med låg ekonomisk standard. I denna rapport beskrivs hur stor andel av individerna som har låg ekonomisk standard. Detta kan göras på två sätt, där låg ekonomisk standard kan definieras som antingen absolut eller relativ.

De absoluta måtten utgår från att en förutbestämd nivå på inkomsten betraktas som låg, till exempel socialbidragsnormen. Ett relativt mått på låg ekonomisk standard tar hänsyn till inkomstnivån i samhället, där individens inkomst relateras till andra individers inkomster, oftast medel- eller medianinkomsten.

I rapporten används den av EU föreslagna standarden,³⁸ där individer med en inkomst under 60 procent av medianinkomsten för samtliga individer anses ha en låg ekonomisk standard. För att få en uppfattning om hur stor andel av befolkningen som har en mycket låg ekonomisk standard redovisas också andelen som har en disponibel inkomst per konsumtionsenhet som understiger 50 procent av medianinkomsten för samtliga.

³⁸ Se Atkinson et al (2002).

Referenser

Försäkringskassan analyserar 2006:17, Resultatindikatorer för den ekonomiska familjepolitiken med ungdomsperspektiv

Försäkringskassan analyserar 2007:7, Hur påverkar den ekonomiska familjepolitiken?

Försäkringskassans årsredovisning 2007

Regeringens budgetproposition 2007/08:1

Regleringsbrev för budgetåret 2008 avseende Försäkringskassan

Resultatindikatorer för föräldrapenning, Försäkringskassans svar på regeringsuppdrag, dnr 20877-2007

RFV Analyserar 2003:11, Resultatindikatorer för den ekonomiska familjepolitiken

RFV Analyserar 2003:19, Mamma vet bäst, En kunskapsmätning om föräldrapenning och föräldraledighet

RFV Analyserar 2004:14, Flexibel föräldrapenning – hur mammor och pappor använder föräldraförsäkringen och hur länge de är föräldralediga

SCB:s Demografiska rapporter 2007:4, Barn och deras familjer 2006