

Föräldraförsäkringen

Kön och klassperspektiv

Umeå 17-18 januari 2018

Ann-Zofie Duvander

ann-zofie.duvander@sociology.su.se

Jag pratar om

- Familjepolitikens motiv
- Föräldraförsäkringens utformning
- Hur används försäkringen?
- Konsekvenser av föräldraledighet
 - Betoning på inkomstutveckling

**...utifrån att detta skiljer sig för olika grupper
av föräldrar**

Familjepolitiska motiv

- Kvinnors förvärvsarbete
- Mäns deltagande i barnomsorg
- Barnperspektiv
- Valfrihet
- Även öka barnafödandet, minska barnfattigdom, stödja utsatta grupper, öka jämställdhet i betalt och obetalt arbete



Utveckling av försäkringen över tid

- Ökad i längd från 6 månader till dagens 16 månader
- Flexibel användning av föräldraledighetslagen
- Minskad ersättningsgrad från 90% till 77,6%, socialförsäkringstaket har periodvis släpat efter
- Ökad betydelse av föräldralön enligt kollektivavtal
- Tidvis fokus på familjens val genom vårdnadsbidrag
- Fokus på att uppmuntra pappors uttag

Åtgärder för att öka pappans uttag

- Reserverade månader (1995, 2002, 2016)
- Individualiserad föräldrapenning (1995)
- Jämställdhetsbonus (2008)
- Ökat tak till 10 pbb (7,5 pbb i övriga försäkringar) (2006)
- Ökad längd möjliggör delande (?)
- Dubbeldagar

Föräldrapenningdagar under barnets första två år, före och efter reformer

	Första reserverade månaden		Andra reserverade månaden		Jämställdhetsbonus	
	Före	Efter	Före	Efter	Före	Efter
Män	25.3	35.0	40.7	47.1	52.2	51.5
Kvinnor	319.6	293.6	271.1	278.0	256.6	256.3

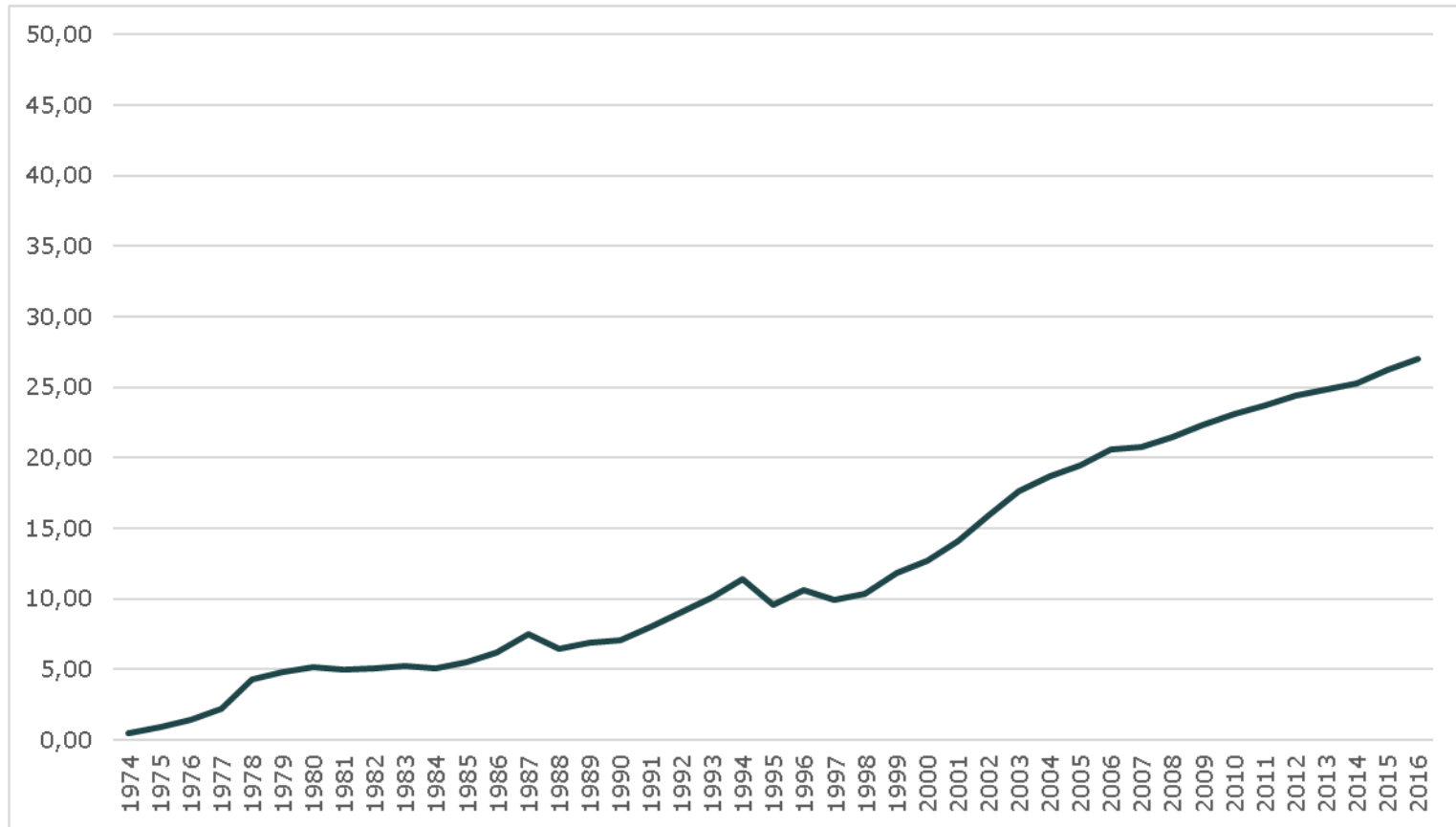
Vad vet vi om hur föräldraledigheten används?

- Fokus har varit på skillnader mammor-pappor
- Längd på ledighet
- Arbetsmarkandsanknytning
- Invandrare

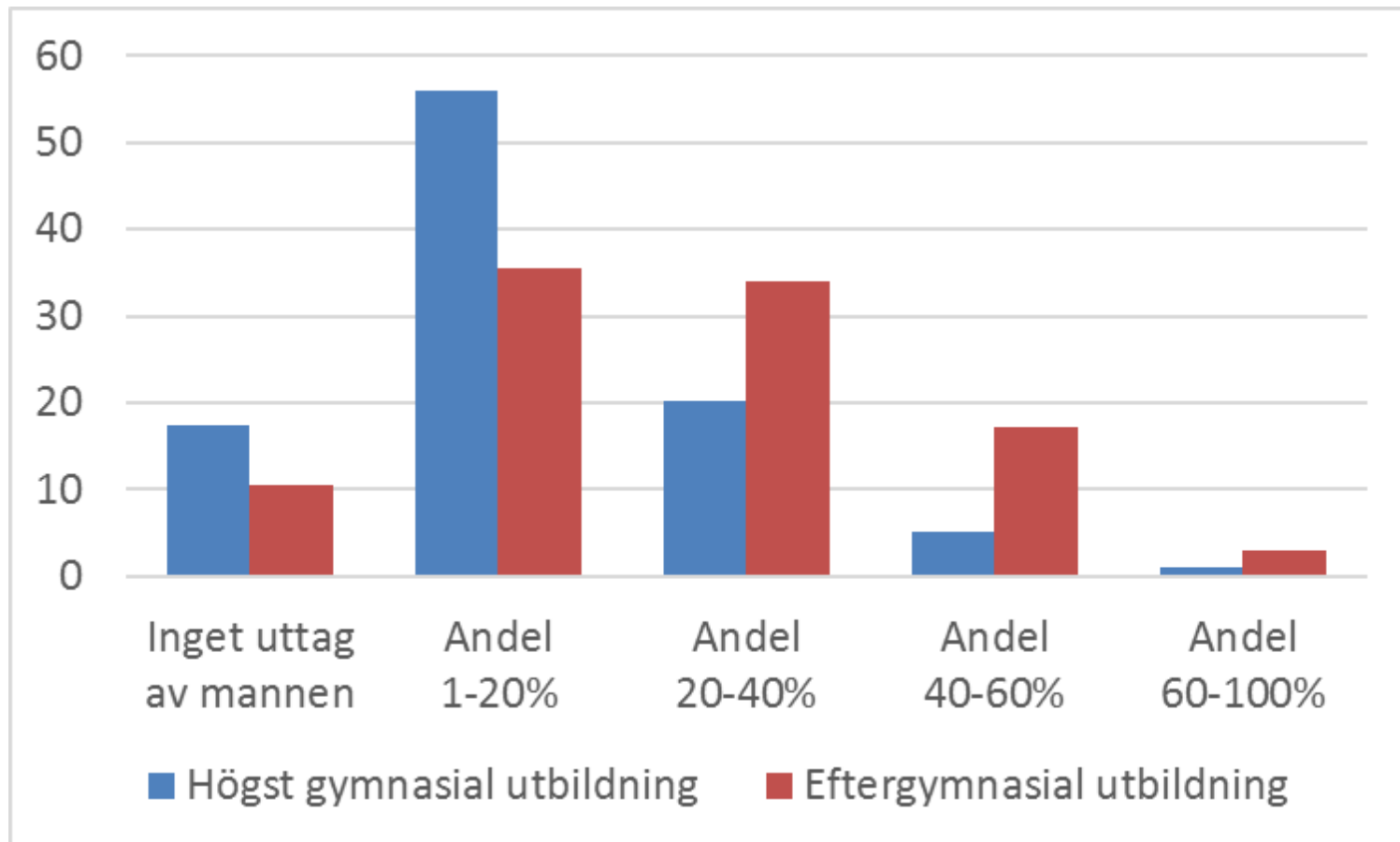


Stockholms
universitet

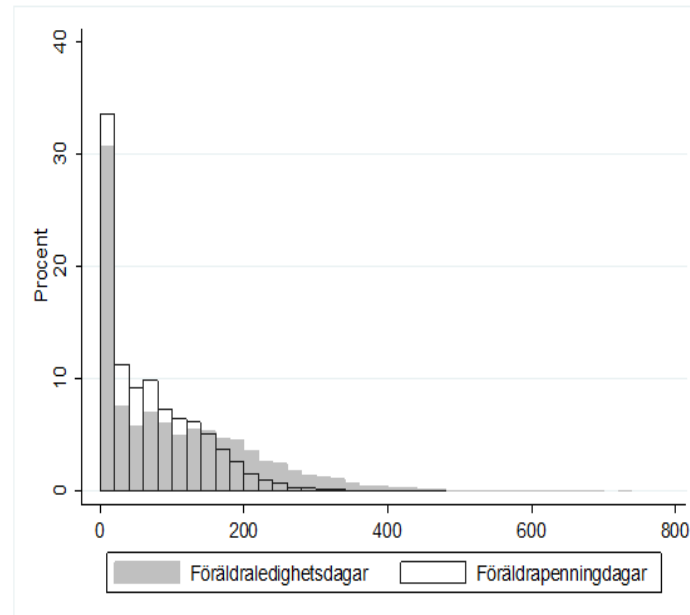
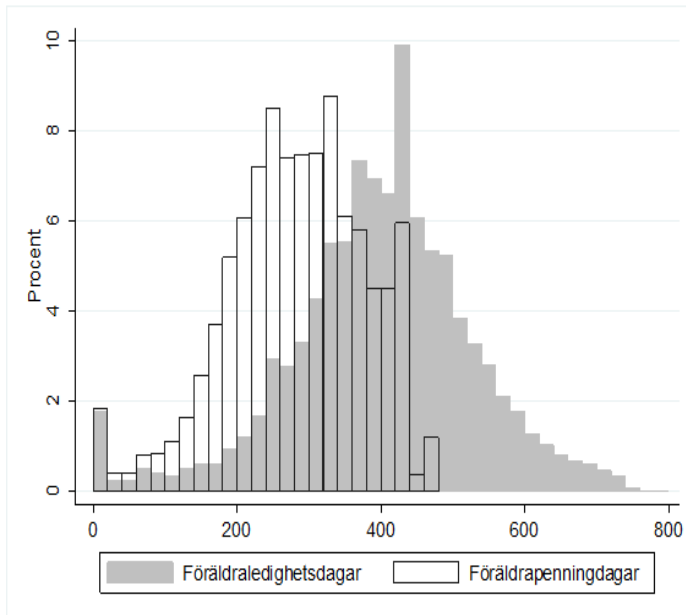
Mäns andel av föräldrapenningdagarna 1974-2016



Fördelning av föräldrapenning efter utbildningsnivå

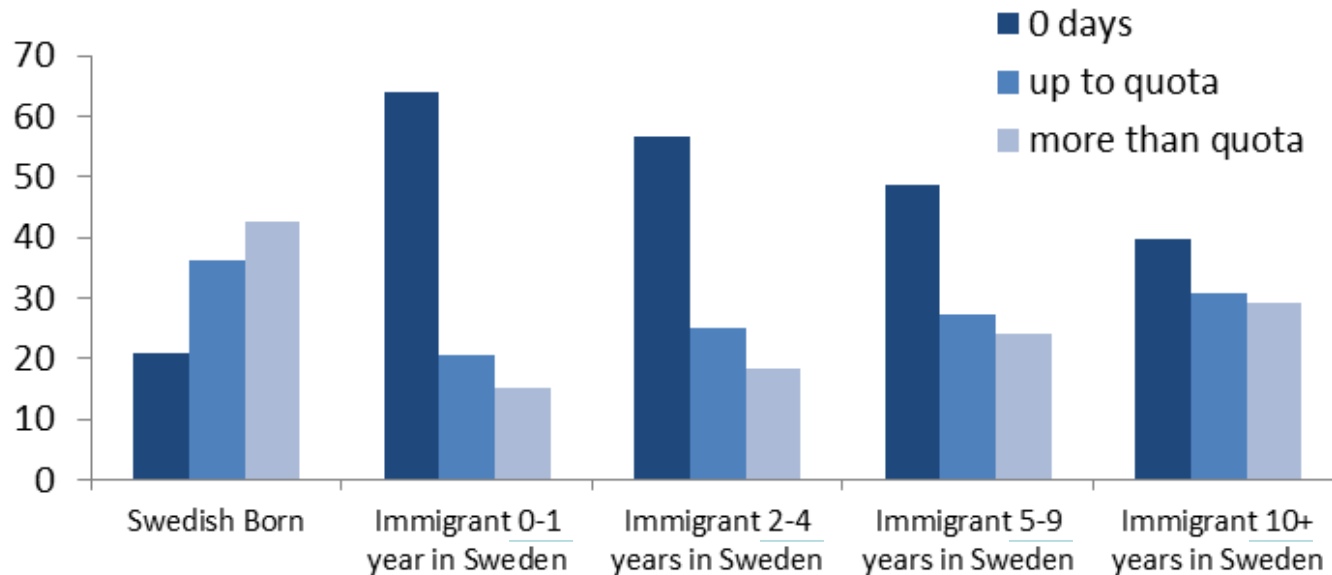


Mammors och pappors uttag av föräldraledighetsdagar respektive föräldrapenningdagar fram till barnets tvåårsdag (varje stapel är 20 dagar)





Pappor (som fått barn 1995-2010) med olika tid i Sverige



Konsekvenser av föräldraledighet

- Demografiska konsekvenser (ytterligare barn, separationer, hälsa/dödlighet)
- Obetalt arbete och jämställdhet i hemmet
- Pappans fortsatta kontakt/påverkan på barnet
- Arbetsmarknadsutfall
 - Karriär, avbrott i arbete
 - Inkomstutveckling

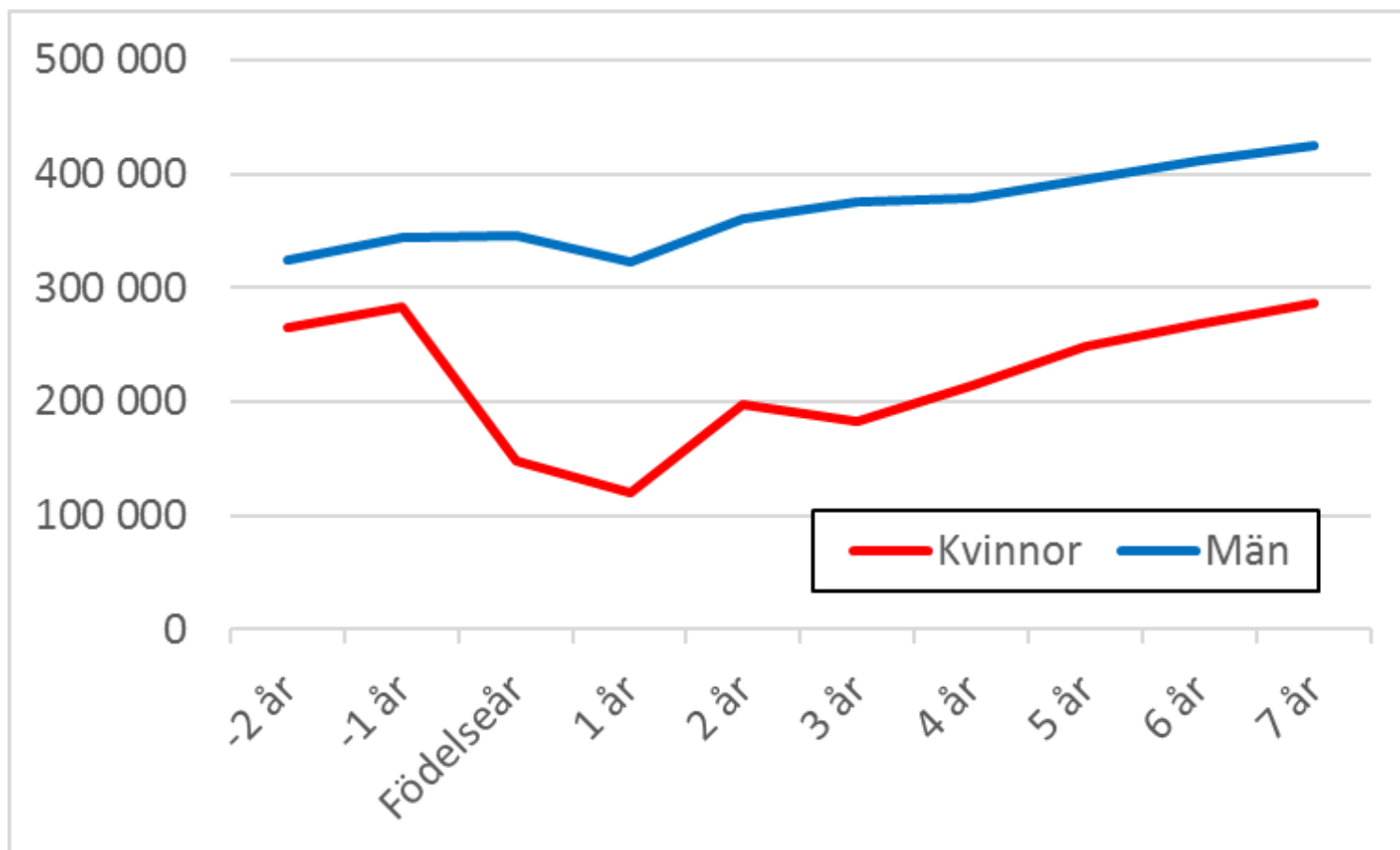
Exempel på inkomstutveckling

- Föräldrar till första barnet 2005
- Urval: vårdnad i 8 första år, ingen död eller utvandring, föräldrar olika kön, tjäna 2 prisbasbelopp två år innan barnet föds
- Föräldrapenning under två första åren, pappans andel:
 - Inget, 1-20%, 20-40%, 40-60%, 60-100%

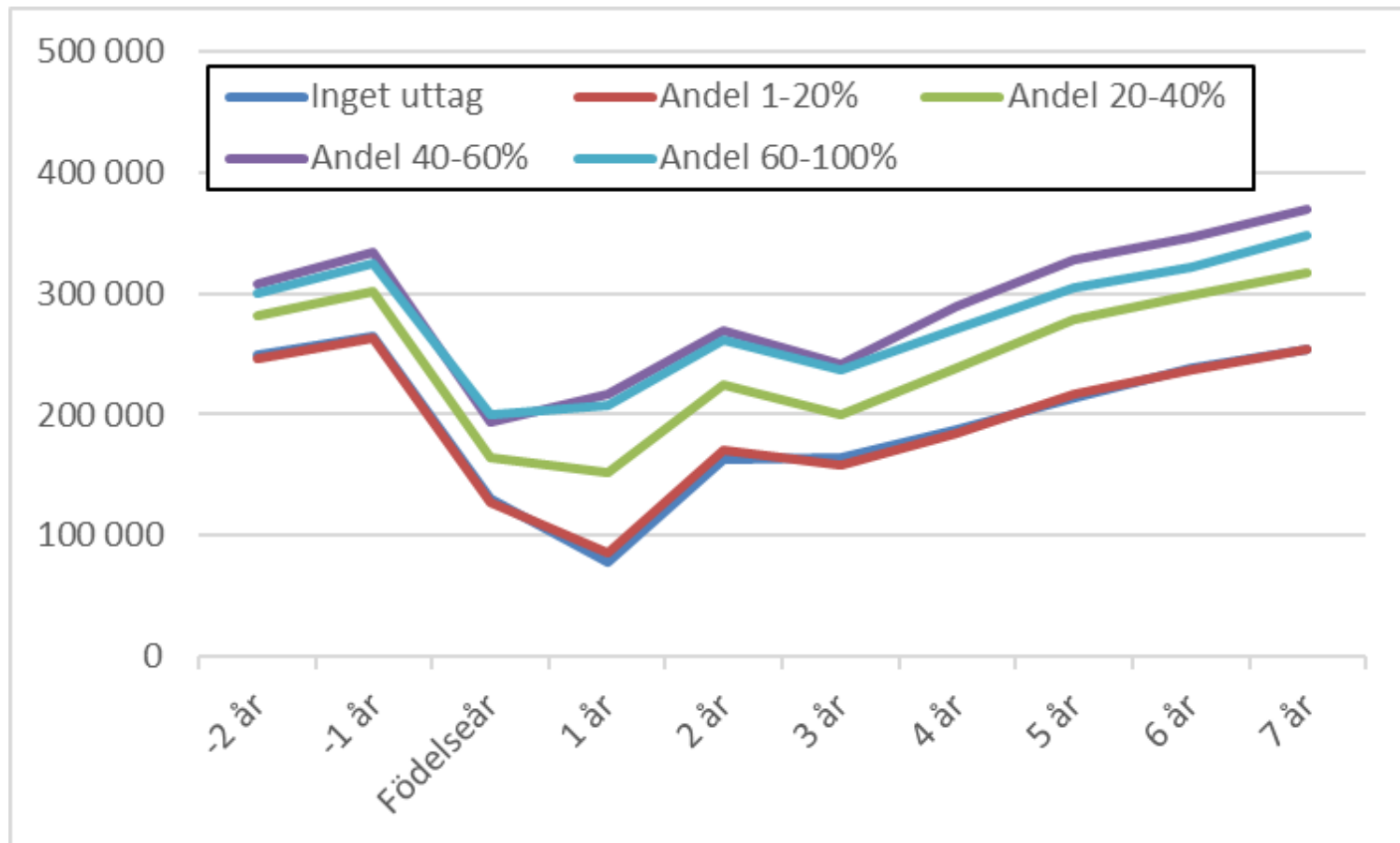
Inkomstutveckling

- Jämnare fördelning av föräldrapenningen samvarierar med...
 - bättre löneinkomstutveckling för kvinnor, främst för kvinnor med eftergymnasial utbildning
 - tendens till sämre utveckling för män

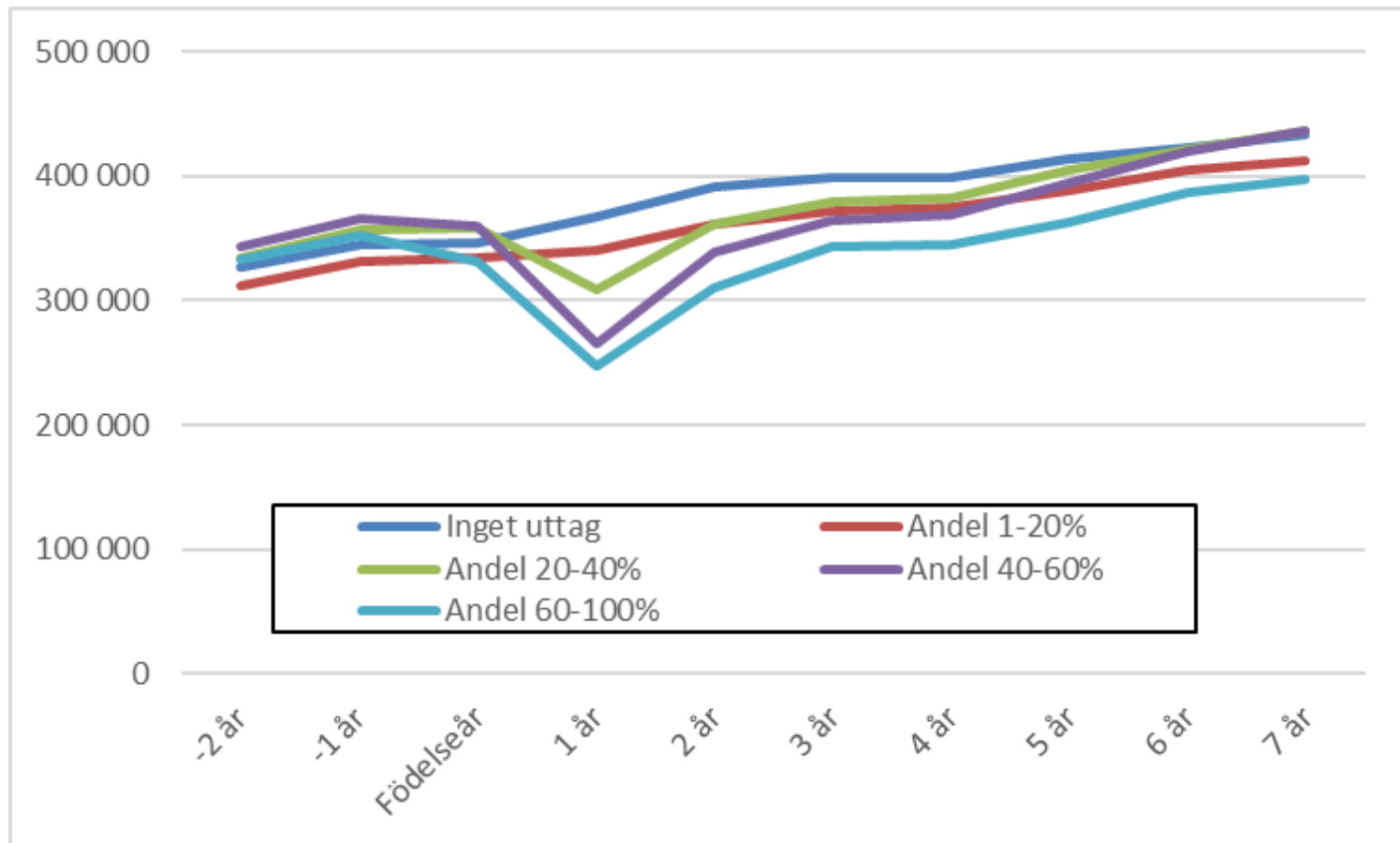
Inkomster



Inkomstutveckling runt barnafödandet, kvinnor



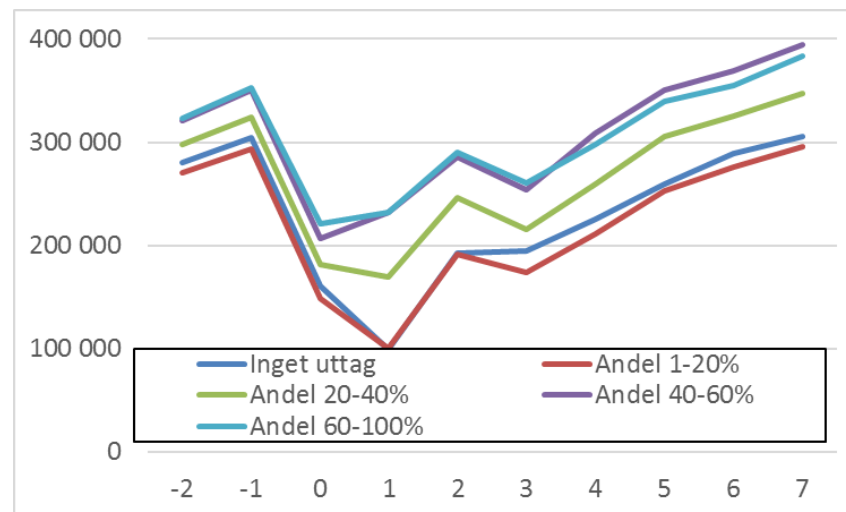
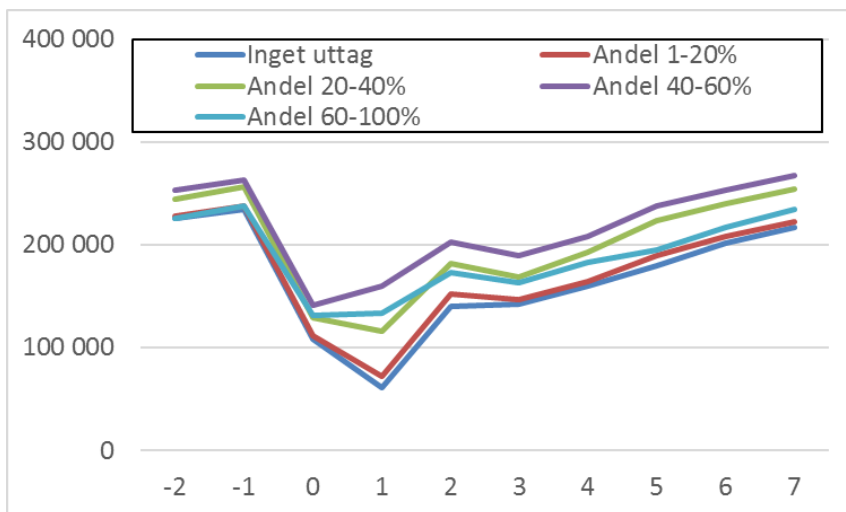
Inkomster, män



Inkomster, kvinnor

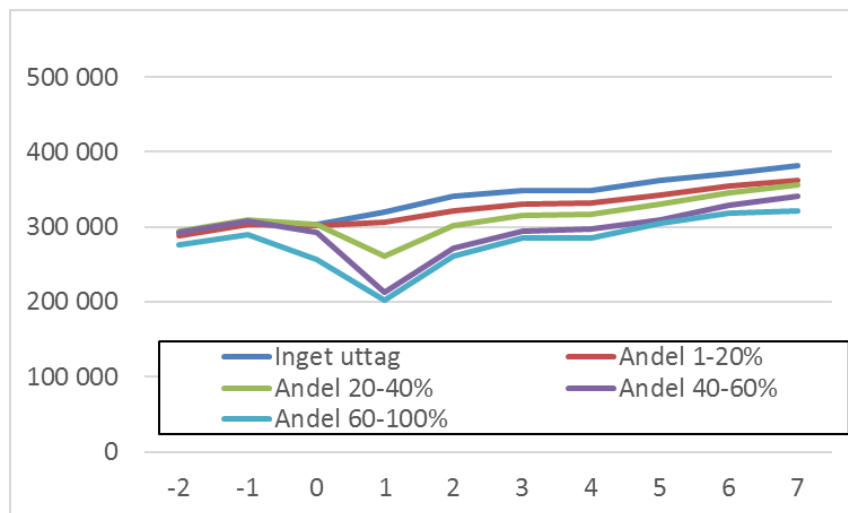
Högst gymnasial

Eftergymnasial

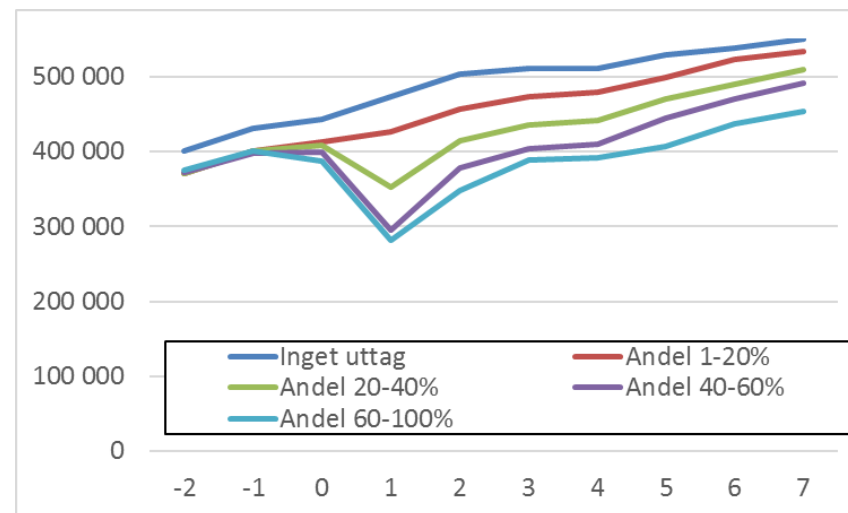


Inkomster, män

Högst gymnasial



Eftergymnasial



Föräldraförsäkringens framtid

- Stora skillnader i användande och konsekvenser bland föräldrar med olika utbildning
- Mest "framgång" för mål om jämställdhet bland medelklass
- Vissa grupper faller utanför, tex:
 - Dålig arbetsmarknadsanknytning, inkomst
 - Ensamstående boföräldrar (mammor)
- Hur göra föräldraförsäkringen tillgänglig för dessa grupper?

TACK FÖR UPPMÄRKSAMHETEN!

Litteraturtips

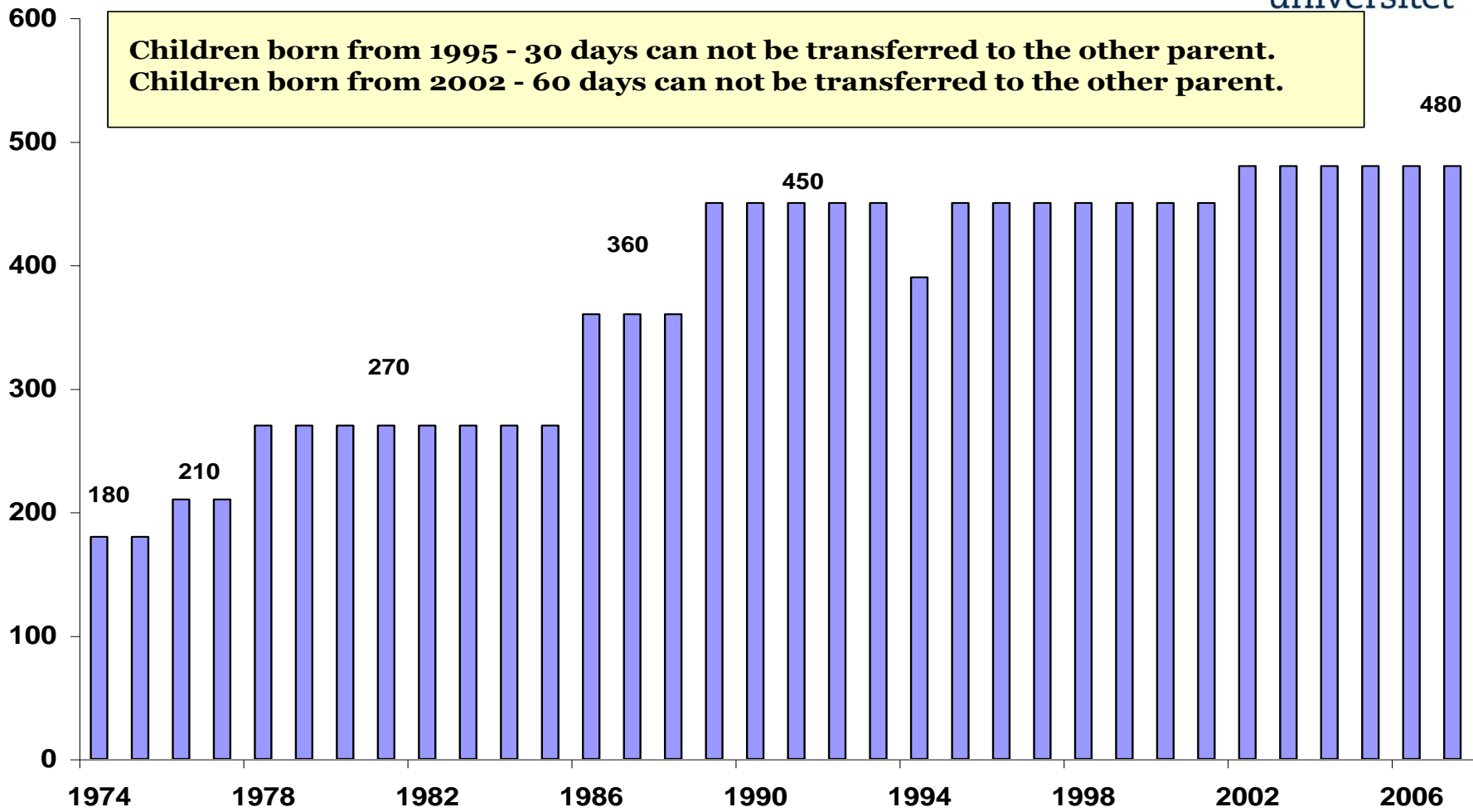
- Leavenetwork.org för internationella jämförelser
- Duvander, Ann-Zofie, and Ida Viklund. 2014. "Kvinnors och mäns föräldraledighet" s.23-61 i Katarina Boye and Magnus Nermo (red). SOU 2014:28 Lönsamt arbete – familjeansvarets fördelning och konsekvenser.
- Duvander, Ann-Zofie, Tommy Ferrarini and Mats Johansson. 2015. "Familjepolitik för alla? En ESO-rapport om föräldrapenning och jämställdhet". Expertgruppen i studier i offentlig ekonomi (ESO) 2015:5, Finansdepartementet.

Parental Benefit

Development of number of days



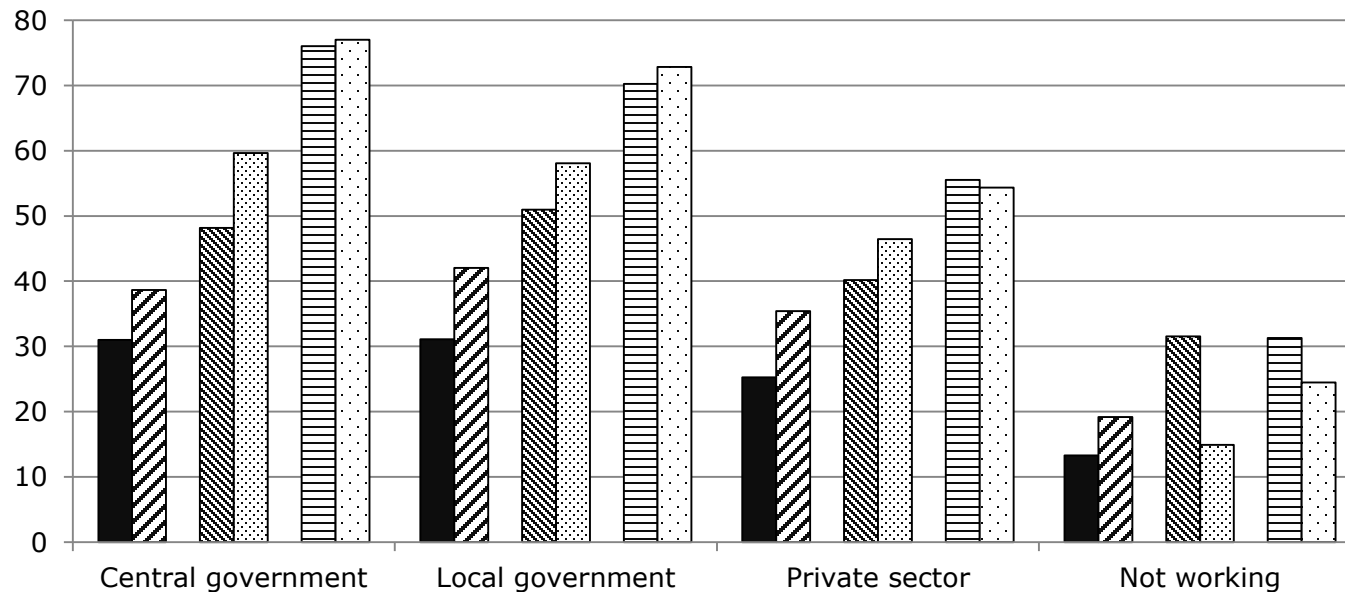
**Children born from 1995 - 30 days can not be transferred to the other parent.
Children born from 2002 - 60 days can not be transferred to the other parent.**



Dagens föräldraförsäkring

- 8 månader till vardera föräldern
- 77,6% ersättning för 6,5 månader (+föräldralön för många arbetstagare)
- Kan användas mycket flexibelt upp till barnet är 12 år (20% av dagarna efter barnet fyller 4 år)
- Många detaljer såsom dubbeldagar, ettårsregeln, olika beräkning av första 240 dagarna

Hur pappor i olika sektorer samt utanför arbetsmarkanden svarar på reformer i försäkringen



■ December 1994 ▨ January 1995 ▩ December 2001 ▤ January 2002 ▧ June 2008 □ July 2008