

# STATISTIK

2005:7



## Assistansersättning åren 2000–2004

Statistikinformation – försäkringsstatistik

# Assistansersättning åren 2000–2004

Utgivare: Försäkringskassan  
Försäkringsdivisionen  
Enheten för statistik

Upplysningar: Else-Marie Möller  
Telefon 08-786 91 92  
[else-marie.moller@forsakringskassan.se](mailto:else-marie.moller@forsakringskassan.se)

# Bakgrund

Assistansersättning är ett statligt bidrag till kostnaden för personlig assistans. Ersättningen regleras i lagen om assistansersättning, LASS, som trädde i kraft år 1994.

Ersättningen kan beviljas till personer som inte fyllt 65 år. Enligt nya regler från 2001 kan den enskilde få behålla ersättningen efter sin 65-årsdag men antalet assistanstimmar får dock inte utökas efter denna tidpunkt.

En förutsättning för att få assistansersättning är att personen bedöms tillhöra någon av de tre grupper som omfattas av personkretsen enligt lagen om stöd och service till vissa funktionshindrade (LSS).

## **LSS omfattar följande tre grupper av personer:**

1. personer med utvecklingsstörning, autism eller autismliknande tillstånd,
2. personer med betydande och bestående begåvningsmässigt funktionshinder efter hjärnskada i vuxen ålder föranledd av yttre våld eller kroppslig sjukdom eller
3. personer med andra varaktiga fysiska eller psykiska funktionshinder som uppenbart inte beror på normalt åldrande, om de är stora och orsakar betydande svårigheter i den dagliga livsföringen och därmed ett omfattande behov av stöd eller service.

## **Statistiken redovisas med dynamiska data**

I den här rapporten redovisas statistiken i form av dynamiska data. Indatafilerna är totalfiler som även innehåller retroaktiva uppgifter/beslut. Det innebär att statistik gällande t.ex. augusti 2005 har uppdaterats jämfört med juli 2005.

Rätten till assistansersättning beslutas av socialförsäkringsnämnd. Det är ofta flera månaders handläggningstid i sådana ärenden.

Den officiella statistiken angående assistansersättning publiceras på våren. Där anges tydligt att det är dynamisk statistik som publiceras med uttag som numera görs tidigt på våren. Vid en jämförelse med siffrorna i de publicerade tabellerna med officiell statistik och statistiken i den här rapporten så har siffror ändrats genom att flera månadsuppdateringar gjorts sedan i våras. Det medför att ännu fler uppgifter/beslut finns med i denna rapport. De dynamiska data som används i rapporten är uttagna ur det administrativa systemet i slutet av augusti 2005.

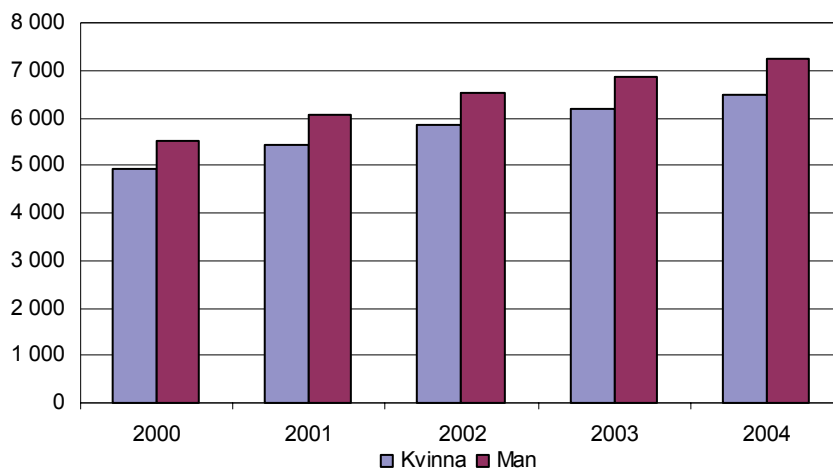
## **Statistikinformation Is-I 2004:2**

I november år 2004 publicerades en rapport om assistansersättningens utveckling från lagens ikraftträdande år 1994 till och med år 2003. Rapporten *Assistansersättning – utvecklingen åren 1994–2003* publicerades som Statistikinformation med nummer *Is-I 2004:2*. Publikationsserien Is-I upphörde vid årsskiftet 2004.

# Assistansersättning åren 2000–2004

**Diagram 1 Kvinnor och män med assistansersättning åren 2000–2004**

Women and men with assistance allowance in the years 2000–2004



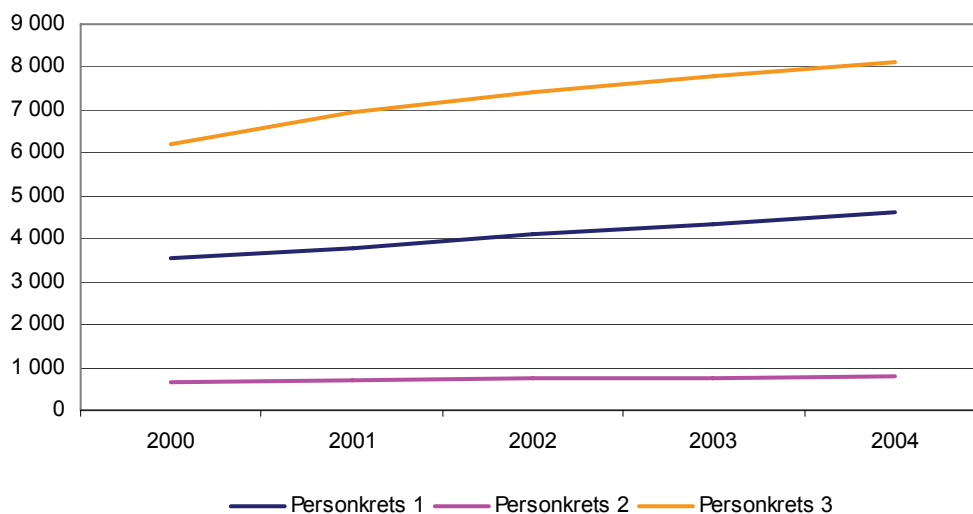
Den 1 januari 2001 infördes rätten för en person att behålla assistansersättningen även efter 65-årsdagen. Även personer som tidigare haft assistansersättning fick rätt att återfå assistansen. Dessa båda faktorer förklarar den större uppgången under åren 2001 och 2002.

Antalet personer som har assistansersättning har ökat varje år. Under år 2003 var antalet mottagare 13 046 personer. Det var en fördubbling av antalet personer sedan reformen infördes.

Under år 2004 hade 13 745 personer assistansersättning. 47 procent av mottagarna var kvinnor och 53 procent män. Det har genomgående varit fler män än kvinnor som fått assistansersättning.

**Diagram 2 Personkretstillhörighet åren 2000–2004**

The groups entitled to support in the years 2000–2004



De flesta personer med assistansersättning tillhör personkrets 3. Det är ungefär 60 procent av samtliga som tillhör grupp 3 och andelen har varit i det närmaste oförändrad genom åren. Antalet personer har ökat från 6 179 under år 2000 till 8 126 personer år 2004.

Näst vanligast är grupp 1 med knappt 35 procent. Även denna andel har i princip varit oförändrad under hela tioårsperioden. Antalet personer i grupp 1 har ökat från 3 550 under år 2000 till 4 598 under år 2004.

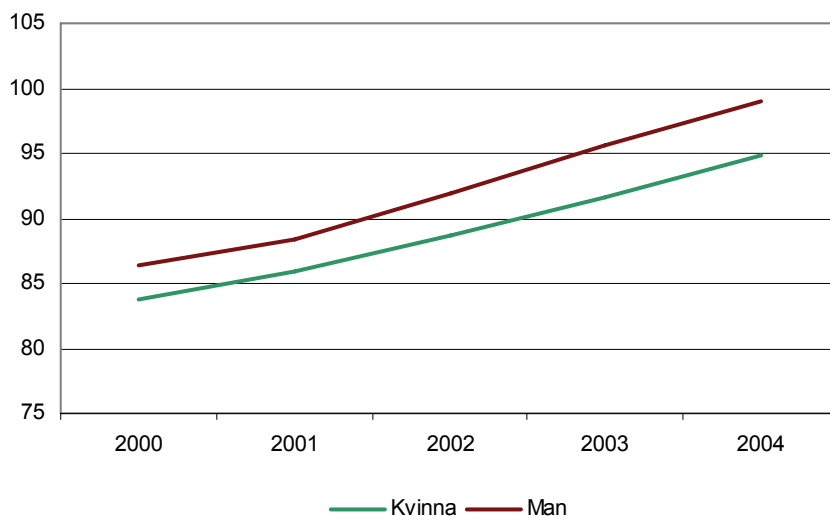
Personkretsgrupp 2 omfattar endast 5–6 procent under hela perioden. Det fanns 632 personer i den här gruppen år 2000. Antalet har ökat till 790 personer år 2004.

Fördelningen mellan de tre personkretsgrupperna har inte förändrats nämnvärt genom åren.

Fördelningen mellan grupperna varierar kraftigt i olika åldrar eftersom personkretstillhörigheten är kopplad till ålder. Detta innebär också att det finns skillnader mellan barn och vuxna. Hur fördelningen för barn ser ut visas längre fram i rapporten. Fördelningen mellan olika personkretsar skiljer sig något mellan kvinnor och män.

### Diagram 3 Genomsnittligt antal beviljade timmar fördelat efter kön åren 2000–2004

Average number of hours granted by gender in the years 2000–2004



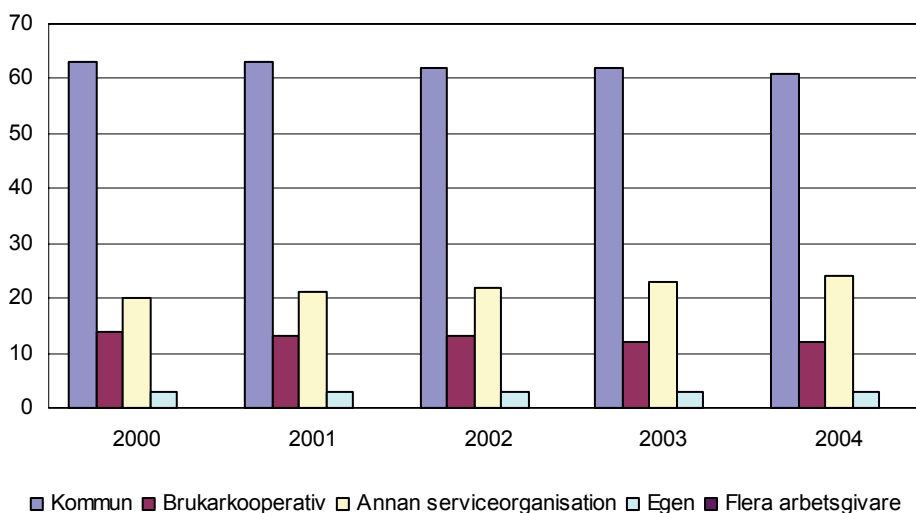
Det genomsnittliga antalet assistanstimmar per vecka har ökat för varje år för både kvinnor och män. År 2000 var genomsnittet 85 timmar per vecka. Kvinnor beviljades i genomsnitt 84 timmar per vecka och män 86 timmar.

För år 2004 var genomsnittet 97 timmar per vecka. Kvinnor beviljades i genomsnitt 95 timmar per vecka och män 99 timmar. Det är en ökning på drygt 30 timmar per vecka sedan reformen infördes i januari 1994.

Utvecklingen för kvinnor och män har följts åt.

### Diagram 4 Arbetsgivare för assistansen åren 2000–2004

Employer of the personal assistance in the years 2000–2004



En person som beviljats personlig assistans kan själv välja vem som ska vara personlig assistent och vem som ska vara arbetsgivare för assistansen. Ovanstående diagram visar utvecklingen under hela tidsperioden för olika assistansanordnare.

Det är vanligast att välja kommunen som arbetsgivare. Under de första åren gick omkring 70 procent av all anordnad assistans genom kommunerna. Andelen med kommunen som assistansanordnare har dock sjunkit successivt och var år 2004 drygt 60 procent.

Det har varit 12–14 procent som har brukarkooperativ som anordnare genom åren. Den största andelen fanns år 1997 när schablonbeloppet infördes och de närmaste åren därefter. På senare år har andelen sjunkit till 12 procent.

Andelen som anlitar annan serviceorganisation, t.ex. aktiebolag, handelsbolag, enskild firma, har ökat under årens lopp. Från att under de första åren vara 14–15 procent av alla anordnare hade andelen som anlitar ett assistansföretag ökat till 20 procent år 2000. År 2004 hade andelen ökat ytterligare, till 24 procent.

En assistansmottagare har rätt att själv vara arbetsgivare för sina assistenter. Denna rättighet är det inte många som har utnyttjat. Andelen har varit under 4 procent sedan ersättningen infördes.

Man väljer själv om man vill ha flera arbetsgivare. Man kan t.ex. ha assistans på dagtid genom kommunen medan man går via ett brukarkooperativ för assistans nattetid och helger. Det har under hela tidsperioden varit under en procent assistansberättigade som utnyttjat denna möjlighet. Antalet assistansberättigade som anlitar flera arbetsgivare kan dock vara större än vad som framgår av Försäkringskassans statistik eftersom ofta bara huvudarbetsgivaren registreras.

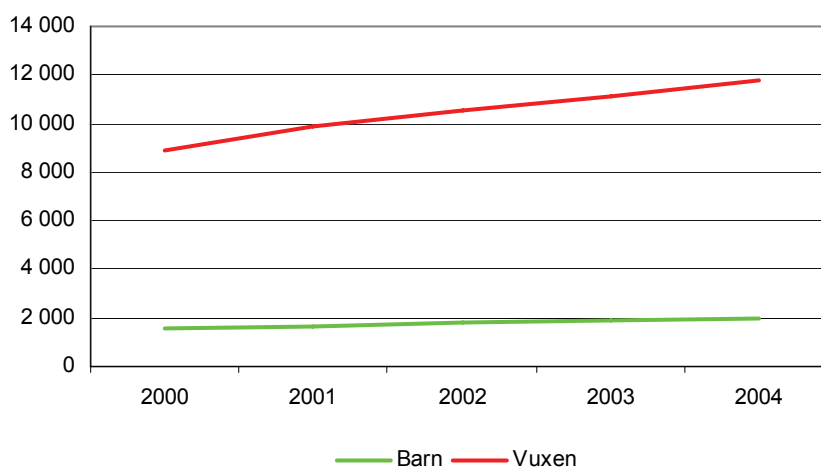
Kvinnor och män väljer sina arbetsgivare på likartat sätt. Det innebär att fördelningen för kvinnor och män stämmer väl överens med den totala fördelningen ovan. Det finns heller ingen skillnad mellan hur flickor och pojkar väljer assistansanordnare.

### Assistansersättning till barn åren 2000–2004

Med "barn" avses i de följande diagrammen "person upp till och med 15 år".

#### Diagram 5 Antalet assistansmottagare fördelat på barn och vuxna åren 2000–2004

Number of persons with assistance allowance by children and grown ups in the years 2000–2004



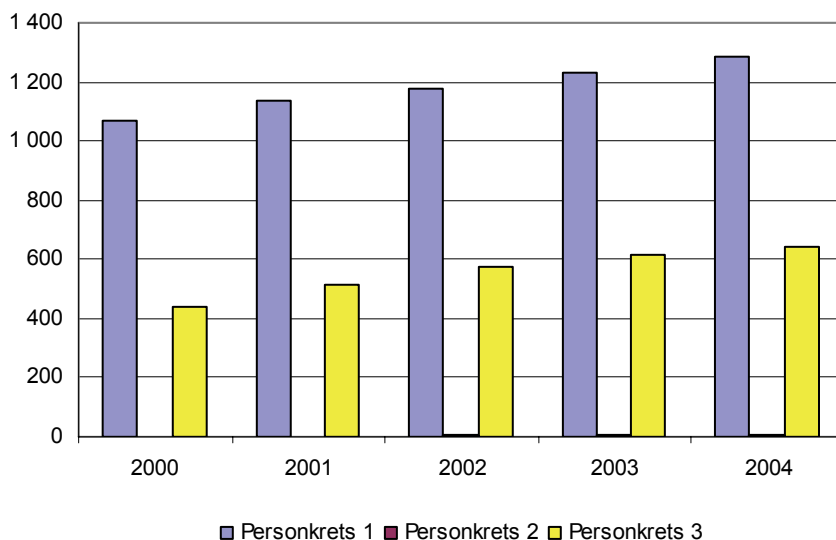
År 2000 var antalet barn 1 530 med en andel på 15 procent av samtliga mottagare.

Under år 2004 var 1 991 barn assistansmottagare. Andelen barn var 14 procent.

Andelen barn har varit omkring 14–15 procent år efter år.

### Diagram 6 Antalet barn efter personkretstillhörighet åren 2000–2004

Number of children by handicapgroup in the years 2000–2004



Den största personkretsen för barn är grupp 1. Denna grupp omfattar personer med utvecklingsstörning, autism eller autismliknande tillstånd. Med utvecklingsstörning avses, enligt förarbetena till LSS, ett intellektuellt funktionshinder som uppkommit under barnets utvecklingsperiod, vanligen före 16 års ålder.

De första åren med assistansersättning var andelen barn som tillhörde personkrets 1 över 70 procent. Antalet var omkring 1 000 barn. Från år 2000 har andelen barn som tillhör grupp 1 minskat något för varje år. År 2004 hade andelen barn sjunkit till 65 procent medan antalet ökat till 1 286 barn.

I stort sett alla andra barn som fått assistansersättning tillhör personkrets 3.

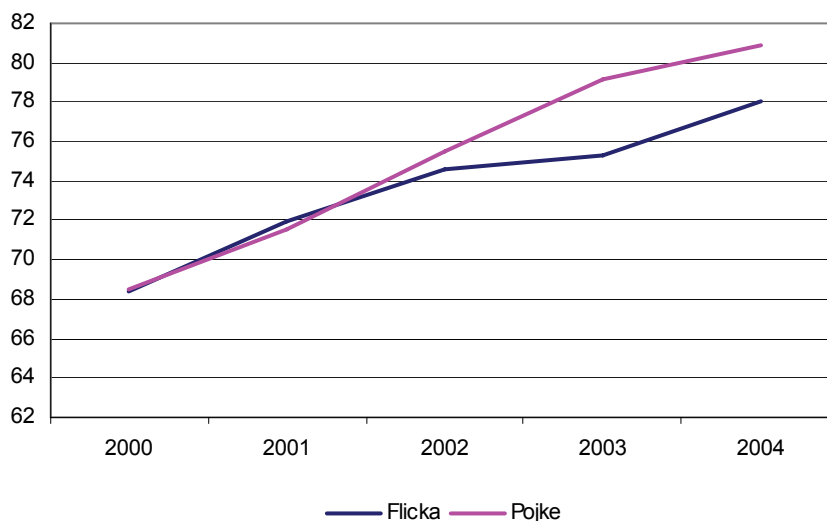
Andelen barn i personkrets 3 var 29 procent år 2000. År 2004 hade andelen barn i personkrets 3 ökat till 32 procent.

Personkrets 2 gäller personer som fått begåvningsmässigt funktionshinder efter hjärnskada i vuxen ålder. Enligt lagens förarbeten avses med vuxen, i detta sammanhang, en person från 16 års ålder.



**Diagram 7 Genomsnittligt antal timmar per vecka för flickor och pojkar åren 2000–2004**

Number of hours per week in average by gender in the years 2000–2004



De skillnader i antal beviljade timmar som finns mellan kvinnor och män återfinns också för flickor och pojkar. Flickor har beviljats något färre antal timmar än pojkar. Undantaget var åren 2000 och 2001 då både flickor och pojkar beviljades lika många timmar i genomsnitt. År 2004 beviljades flickor i genomsnitt 78 timmar i veckan och pojkar 81 timmar.

**Utvecklingen av genomsnittligt antal timmar per vecka efter länskontor åren 2000–2004**

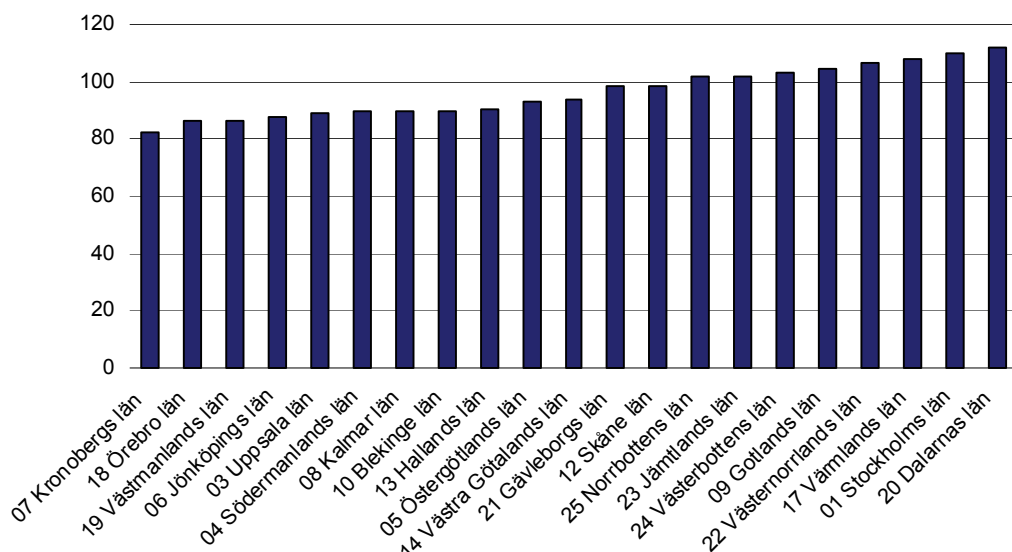
Med hjälp av diagram 8 visas det genomsnittliga antalet timmar per vecka fördelat efter länskontor (försäkringskassa t.o.m. 2004 12) för år 2004.

Länskontor är en ny benämning för den myndighet som tidigare var en allmän Försäkringskassa. Fr.o.m. den 1 januari 2005 är Riksförsäkringsverket och de allmänna försäkringskassorna ihopslagna till en enda myndighet, Försäkringskassan.

Diagram 9 visar utvecklingen för alla länskontor mellan åren 2000 och 2004.

### Diagram 8 Genomsnittligt antal timmar per vecka år 2004 efter länskontor (försäkringskassa t.o.m. 2004 12)

Number of hours per week in average in the year 2004 by Regional Social Insurance Office



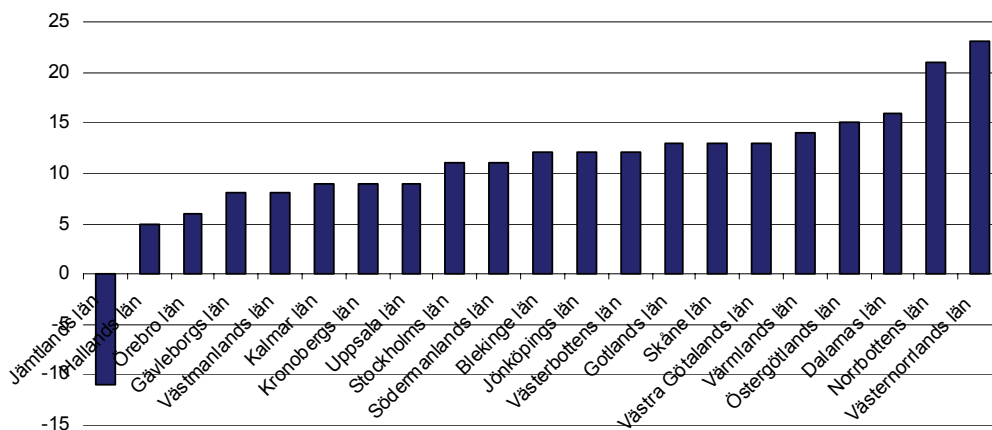
Spridningen mellan de olika länskontoren har ökat genom åren. År 2004 var den så stor som 30 timmar per vecka. För åldersgruppen barn är spridningen ännu större.

Minst antal timmar beviljades år 2004 till assistansmottagarna i Kronobergs, Örebro och Västmanlands länskontor. Hos dessa län låg timantalet mellan 82 och 86 timmar per vecka.

Under år 2004 beviljades flest antal timmar till assistansberättigade personer i Värmlands, Stockholms och Dalarnas länskontor. Det genomsnittliga timantalet för dessa län var mellan 107 och 112 timmar per vecka.

### Diagram 9 Differensen i genomsnittligt antal timmar per vecka mellan åren 2000 och 2004 efter länskontor

The difference in numbers of hours per week in average between the years 2000 and 2004 by Regional Social Insurance Office



Utvecklingen visar att alla länskontor, med Jämtland undantaget, har haft en kontinuerlig utveckling mot allt fler timmar per vecka under hela tidsperioden.

För tidsperioden 2000–2004 har den genomsnittliga ökningen av antalet beviljade timmar per vecka varit 12 timmar för hela riket.

Under samma period skedde den största ökningen hos Västernorrlands försäkringskassa med 23 timmar per vecka. Norrbottens och Dalarnas kassor hade en ökning på 21 respektive 16 timmar.

För samma period har den genomsnittliga ökningen av timantalet varit lägst hos Hallands och Örebro försäkringskassor med 5 respektive 6 timmar per vecka. Detta med undantag för Jämtlands länskontor, som redovisas nedan.

För Jämtlands länskontor skedde en minskning med 11 timmar i veckan under den aktuella tidsperioden. I Jämtland har skett en kraftig minskning av antalet beviljade timmar per vecka från och med år 2000. Detta var en tydlig trendvändning. Under år 1999 var timantalet uppe i 112 timmar per vecka. Samma år var genomsnittet för riket 82 timmar. Därefter skedde en successiv minskning i Jämtland fram till år 2003 då timantalet hade minskat till 97. År 2004 hade det genomsnittliga antalet timmar börjat öka igen med ett par timmar per vecka.

***Följande Statistik har publicerats under år 2005***

- 2005:1 Föräldrapenning – att mäta hälften var
- 2005:2 Bilstödet – åren 1988–2004
- 2005:3 Bostadstillägg till pensionärer m.fl. 1995–2004
- 2005:4 Bostadsbidrag 2004 – för barnfamiljer med flera
- 2005:5 Sjukersättning och aktivitetsersättning utbetalade i december 2003 och 2004
- 2005:6 Nybeviljade sjukersättningar/aktivitetsersättningar 2003 och 2004. Diagnosfördelning
- 2005:7 Assistansersättning åren 2000–2004