

Socialdepartementet
103 33 Stockholm

Punkt 6

Analys och uppföljning av utvecklingen av föräldrapenninguttaget

- Återrapportering enligt regleringsbrevsuppdrag för 2012

Postadress
103 51 Stockholm**E-post**
huvudkontoret@forsakringskassan.se**Besöksadress**
Klara Västra Kyrkogata 11**Internetadress**
www.forsakringskassan.se**Telefon**
08-786 90 00**Fax**
08-411 27 89**Org.nr**
202100-5521

Sammanfattning

Försäkringskassans statistik för 2011 visar att trots att skillnaden mellan mäns och kvinnors uttag av föräldrapenningen fortsätter att minska så är den likväl fortfarande mycket stor. Sammantaget tog kvinnorna ut 76,3 procent av det totala antalet utbetalda dagar och männen 23,7 procent. Detta innebär att skillnaden mellan mäns och kvinnors uttag minskat med 0,6 procentenheter sedan 2010, vilket jämfört med de två föregående åren är en inbromsning med 0,2 procentenheter.

I år har Försäkringskassan för första gången kunnat följa två årskullar med barn som har passerat igenom hela föräldrapenningssystemet med reglerna om en andra reserverad månad som infördes 2002. Försäkringskassans statistik över utbetalda föräldrapenningdagar visar att den ökning av pappors uttag som uppstod mellan barn födda 2001 och 2002 kvarstår för barn födda 2003. Den förstärktes till och med något i och med att papporna till barn födda 2003 ökade sitt uttag med 24 dagar från 2001, jämfört med 21 dagar för 2002. Den ökning av kvinnors uttag av dagar som också ägde rum mellan barn födda 2001 och 2002 har däremot vänt och nu har kvinnors uttag minskat med i genomsnitt fyra dagar jämfört med de dagar som kvinnorna tog ut för barnkullen född 2001. Därmed kan man säga att jämställdheten mellan mäns och kvinnors uttag har ökat både genom ett ökat uttag för män och ett minskat uttag för kvinnor. Den andra reserverade månaden har således haft effekt på mäns och kvinnors beteende, precis som den första hade. Förändringen som ägt rum ligger emellertid inom ramen för de 30 dagar som försäkringen samtidigt förlängdes med. Vilket i praktiken innebär att kvinnors reella uttag inte minskat i samma omfattning som mäns ökat. Eftersom regeringen har jämställdhetspolitiska delmål om ekonomisk jämställdhet och en jämn fördelning mellan mäns och kvinnors obetalda hem- och omsorgsarbetet förefaller mammors och pappors användande av föräldrapenningen vara viktig att ta i beaktande. Om målet är att uttaget av föräldraförsäkringen ska gå i en jämställd riktning och om man vill använda sig av ytterligare individualisering av försäkringen som styrmedel för att uppnå ett sådant mål, förefaller det vara av betydelse att försäkringen i samband med en eventuell ökad individualisering inte också samtidigt förlängs. Detta förutsatt att utvecklingen i övriga samhället är konstant.

I en diskussion om användandet av föräldrapenningdagar är det viktigt att vara medveten om att uttaget och därmed också antalet kvarvarande ej använda dagar ser väldigt olika ut beroende på om ett barn är fött i Sverige eller inte. För barn födda i Sverige 2003 kvarstod i genomsnitt 44 föräldrapenningdagar vid tiden för barnets åttonde levnadsår, och därmed slutpunkten för rätten att använda sig av försäkringen. För barn födda utanför Sverige kvarstod i genomsnitt istället 277 dagar.

Under 2011 fortsätter ökningen av antalet unga, och då främst unga kvinnor, som enbart har rätt till ersättning på grundnivå. På tio år har andelen dagar som utbetalas på grundnivå till kvinnor under 25 år stigit med nästan 20 procentenheter, från 38 till 56 procent.

Innehåll

Uppdraget från regeringen	4
Föräldrapenninguttaget i korthet.....	5
Mäns och kvinnors andel av föräldrapenninguttaget	5
<i>Andel lägstanivådaggar.....</i>	<i>7</i>
Relativt uttag kontra faktiskt uttag	8
Mäns och kvinnors faktiska uttag av föräldrapenningdagar	9
<i>Antalet pappor i olika uttagsintervall.....</i>	<i>14</i>
<i>Betydelsen av barnets födelseland</i>	<i>16</i>
Andel föräldrar som fördelar föräldrapenningen jämställt	17
Ej använda dagar	19
Unga och föräldraförsäkringen	22
Sammanfattande slutsatser	25
Bilaga A. Frekvens- och beloppstabeller	29
Bilaga B. Andelsmått	37
Bilaga C. Genomsnittsmått	43

Uppdraget från regeringen

Den här rapporten syftar till att svara på det uppdrag som Försäkringskassan har fått från regeringen i regleringsbrevet till myndigheten för 2012:

Försäkringskassan ska analysera och följa upp utvecklingen av föräldrapenninguttaget. Analysen ska ta hänsyn till barnets födelseår och de skillnader i regelsystemen som gäller för olika årskullar. Analysen ska även innefatta ej uttagna föräldrapenningdagar. Uppdraget ska redovisas till Regeringskansliet (Socialdepartementet) senast den 18 juni 2012.

Regleringsbrev för 2012 avseende Försäkringskassan, s.8

Enligt samma regleringsbrev är regeringens mål för verksamhetsområde *12 Ekonomisk trygghet för familjer och barn*, att föräldrarna genom Försäkringskassans information ska ges goda förutsättningar att välja hur man vill fördela föräldrapenningdagarna mellan sig. I sammanhanget är det viktigt att konstatera att Försäkringskassan inte har tillgång till, kontroll över eller ansvar för all den information som påverkar föräldrar i deras fördelning av föräldrapenningdagarna mellan sig. Exempelvis har många av dagens föräldrar utöver föräldrapenningen via sina anställningsavtal ersättningar från arbetsgivaren. Dessutom är det troligt att föräldrar utöver information från Försäkringskassan i sina val kring fördelning av föräldrapenningen även påverkas av rådande normer och strukturer i samhället och annan gällande lagstiftning som till exempel jobbskatteavdraget.

För att ge en heltäckande bild av utvecklingen av föräldrapenninguttaget belyser rapporten¹ föräldrarnas användning av försäkringen ur en rad olika vinklar. Inledningsvis ges en ögonblicksbild av föräldrapenninguttaget för 2011, hur mycket pengar som Försäkringskassan betalat ut, för hur många dagar, hur många föräldrar som använt försäkringen samt för hur många barn som den använts. Därefter görs en genomgång av hur mäns och kvinnors andel av uttagna föräldrapenningdagar har utvecklats över tid samt hur andelen av föräldrarnas uttag varierar mellan landets län. Denna genomgång följs av tabeller och figurer över hur det genomsnittliga uttaget av föräldrapenningdagar ser ut sammantaget för kvinnor och män samt separat för kvinnor och män. Här redovisas också uttaget uppdelat på län. Bilden av kvinnors och mäns användning av föräldrapenningen kompletteras med ett avsnitt där fokus är på de föräldrar som har fördelat föräldrapenningdagarna mellan sig på ett sådant sätt att ingen av föräldrarna har tagit ut mer än 60 procent av dagarna. Därpå följer en genomgång av utfallet för ej uttagna föräldrapenningdagar, för samtliga föräldrar men också fördelat på födelseregion. Rapporten avslutas med en redogörelse av unga föräldrars användning av föräldrapenningen och hur stor andel av de utbetalade föräldrapenningdagarna som i olika åldersgrupper är så kallade grundnivådagar och hur stor andel som ger ersättning på sjukpenningnivå. I bilagan återfinns en rad tabeller och figurer som ger en fördjupad och mer detaljerad bild av föräldrapenninguttaget.

¹ Analytiker Sofie Cedstrand, Avdelningen för Analys och prognos, har författat svaret samt gjort befintliga analyser. Viss statistik har tagits fram av analytiker Sten Olsson, Avdelningen för Analys och prognos.

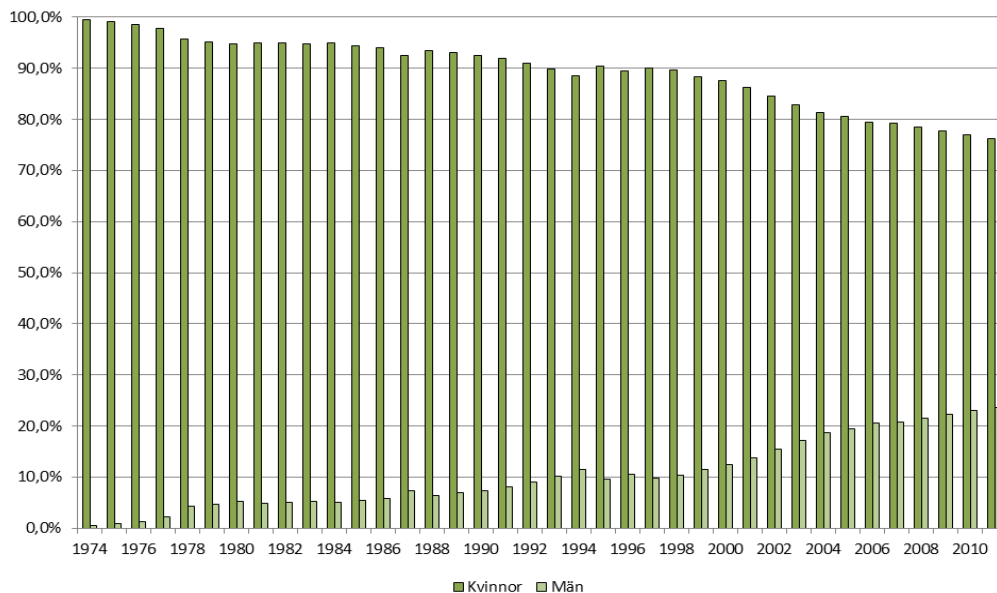
Föräldrapenninguttaget i korthet²

Under 2011 betalade Försäkringskassan ut sammanlagt 50 284 127 föräldrapenningdagar (nettodagar) till ett värde av 25 003 706 392 kronor. Av dessa betalades 38 363 061 dagar ut till kvinnor och 11 921 067 till män. Medelersättningen till samtliga föräldrar låg på 497 kronor om dagen medan medelersättningen till kvinnor låg på 459 kronor och till män på 620 kronor. Det var 722 659 föräldrar som tillammans använde sig av det totala antalet föräldrapenningdagar och av dem var 403 230 kvinnor och 319 429 män. Detta innebär att det till kvinnorna i genomsnitt betalades ut 75,3 dagar och till männen 37,3 dagar. Antalet barn som dessa dagar betalades ut för var sammanlagt 647 674 stycken.

Mäns och kvinnors andel av föräldrapenninguttaget

Alltsedan föräldraförsäkringen infördes 1974 och män därmed också för första gången fick rätt att använda sig av det som tidigare enbart varit en moderskapsförsäkring har männen inte till fullo tagit den rätten i anspråk. I figur 1 och tabell 1 ges en bild av den historiska utvecklingen över hur stor andel som kvinnor respektive män har använt av försäkringen. Av dessa framgår att av alla föräldrapenningdagar som betalades ut 1974 betalades enbart 0,5 procent ut till män och 99,5 procent till kvinnor. År 1984 betalades 5,1 procent av dagarna ut till män.

Figur 1. Andel (%) av utbetalade dagar med föräldrapenning till män respektive till kvinnor, år 1974 – 2011



Det har i Sverige under lång tid rått mer eller mindre politisk samsyn kring betydelsen av att barn har tillgång till bägge sina föräldrar. Vilka politiska styrmedel som ska användas för att uppnå ett mer

² För en mer utvecklad bild se bilaga A.

jämställt³ användande av föräldraförsäkringen har det emellertid funnits, och finns fortfarande, delade meningar om. Ända sedan 1974 och fram till idag har det vanligaste styrmedlet som förespråkats av sittande regering för att öka mäns användande av försäkringen varit information och informationskampanjer, riktade till småbarnföräldrar. Historien har emellertid visat att information inte varit ett framgångsrikt styrmedel i den meningen att det inte fått föräldrarna att ändra sitt uttagsmönster.⁴ Ända sedan föräldraförsäkringen infördes 1974 har det också från olika håll kommit krav på att hela eller delar av försäkringen borde individualiseras så att det inte skulle vara möjligt för en av föräldrarna att ta ut samtliga föräldrapenningdagar. Den typen av krav har under majoriteten av tillfällena avisats av sittande regeringar.⁵ 1995 bröt den dåvarande borgerliga regeringen detta mönster och reserverade 30 dagar av försäkringen till vardera föräldern, de så kallade ”mamma- och pappamånaderna”. År 2002 reserverades ytterligare en månad⁶ till vardera föräldern, den här gången av en socialdemokratisk regering. Efter det att dessa reserverade månader infördes har ett ökat manligt, och minskat kvinnligt, uttag av föräldrapenningdagar kunnat konstateras.⁷ Utöver dessa reserverade månader införde den nuvarande regeringen 2008 en jämställdhetsbonus som ett ekonomiskt incitament för föräldrar att göra ett mer jämställt uttag.

I tabell 1 och figur 2 kan vi se att männen även under 2011 ökade sitt uttag något, från 23,1 procent 2010 till 23,7 procent 2011. Det är en något inbromsande ökning i jämförelse med utvecklingen de senaste åren. Trots att utvecklingen de senaste åren har gått mot ett allt mer jämställt föräldrapenninguttag är ändock förändringarna små och det är långt kvar till ett uttag där män och kvinnor tar ut lika stor andel av försäkringen.

Tabell 1. Andel (%) av utbetalade dagar med föräldrapenning till män respektive till kvinnor, år 1974-2011

	1974	1979	1984	1989	1994	1999	2004	2009	2010	2011
Kvinnor	99,5	95,2	94,9	93,1	88,6	88,4	81,3	77,7	76,9	76,3
Män	0,5	4,8	5,1	6,9	11,4	10,6	18,7	22,3	23,1	23,7

³ I rapporten definieras jämställt uttag som att ingen av föräldrarna tar ut mer än 60 procent av de föräldrapenningdagar som föräldrarna tillammans använder.

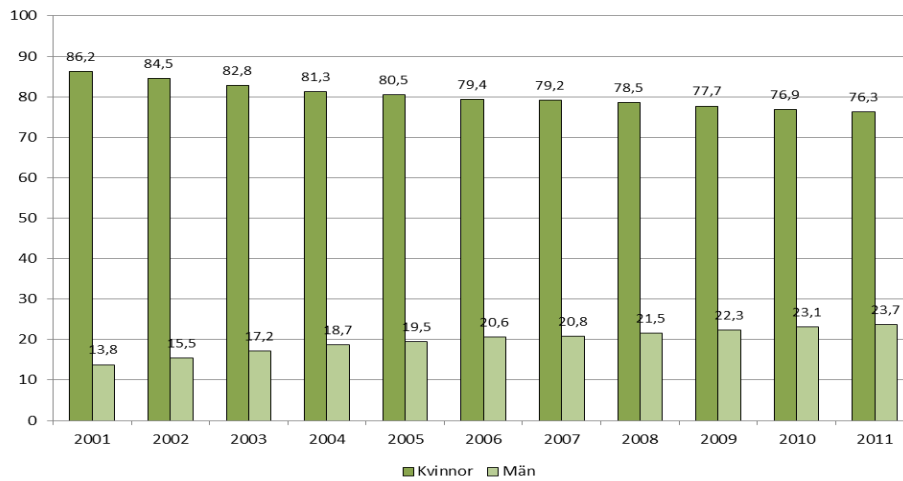
⁴ Klinth, Roger, *Göra pappa med barn. Den svenska pappapolitiken 1960-95*, Umeå: Boréa,

⁵ Ibid, Cedstrand, Sofie, *Från idé till politisk verklighet. Föräldrapolitiken i Sverige och Danmark*. Umeå: Boréa

⁶ Samtidigt förlängdes försäkringen med en månad.

⁷ Försäkringskassan, 2011, *Föräldrapenning. Båda föräldrarnas försäkring*, Socialförsäkringsrapport 2001: 13, Inspektionen för Socialförsäkringen (2012) *Ett jämställt uttag? Reformen inom föräldraförsäkringen*, Rapport 2012:4.

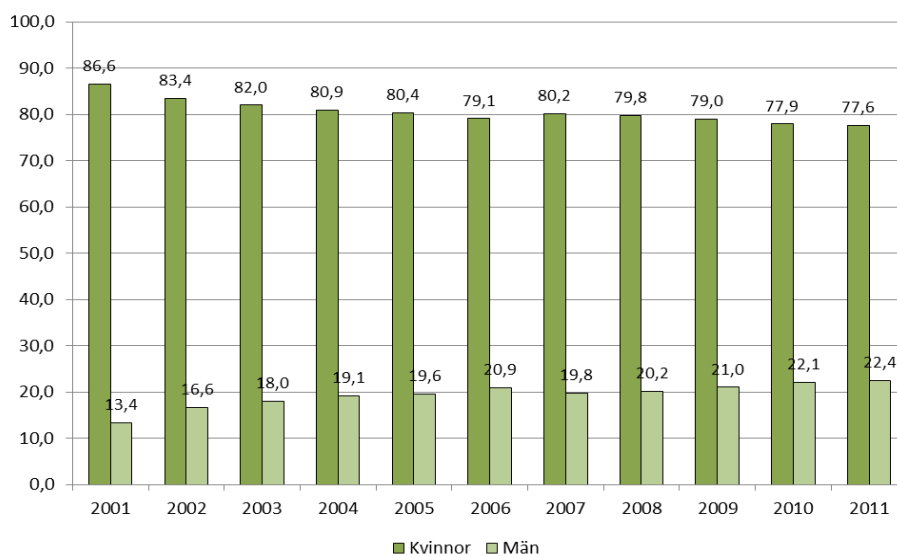
Figur 2. Andel (%) av utbetalade dagar med föräldrapenning till män respektive till kvinnor under de senaste tio åren



Andel lägstanivåddagar

Av den idag totalt 480 dagar långa försäkringen är 90 dagar så kallade lägstanivåddagar som ger en ersättning på 180 kronor, oavsett tidigare arbete eller förvärvsinkomst. Uttag av dessa dagar kan därmed ha en betydande negativ effekt på användarens ekonomiska situation och därför är det också av vikt att studera hur kvinnor och män fördelar dessa dagar sig i mellan. I figur 3 framgår att fördelningen av dessa dagar följer ett liknande mönster som fördelningen av dagar totalt. Kvinnorna tar ut majoriteten av lägstanivåddagarna och även om männen har ökat sin andel använde kvinnorna hela 77,6 procent av dessa dagar.

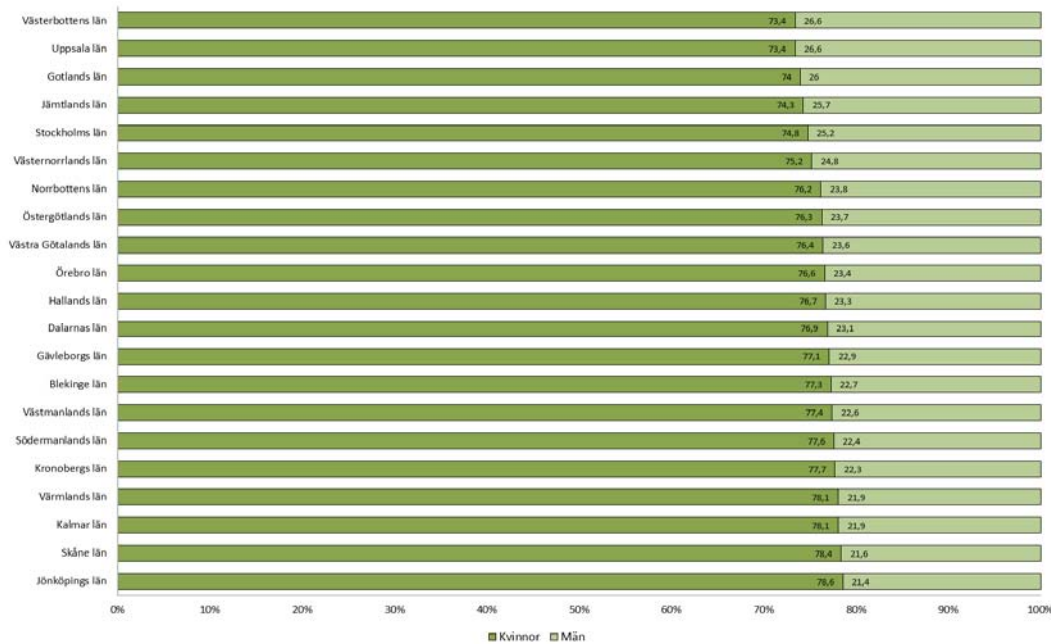
Figur 3. Andel (%) av utbetalade dagar med ersättning på lägstanivå till män respektive till kvinnor under de senaste tio åren



Relativt uttag kontra faktiskt uttag

Ett mått som mäns och kvinnors andel av föräldrapenninguttaget återspeglar inte något annat än den relativa jämställdheten på föräldrapenninguttaget *mellan* kvinnor och män. Man kan med andra ord inte med hjälp av detta mått säga något om huruvida en grupp män är mer jämställd än en annan grupp män, för sådana slutsatser måste man istället studera det faktiska föräldrapenninguttaget för olika män/kvinnor eller för olika grupper av män/kvinnor. I två familjer där männen använder exakt lika många dagar av föräldrapenningen men där kvinnorna använder olika antal dagar blir föräldrarnas relativa uttag olika. Detta illustreras exempelvis vid jämförelser av uttagsandelar för män och kvinnor i landets olika län. Som framgår av tabell 6 i bilaga C så tog de män i Stockholms län samt de i Västerbottens län som tog ut föräldrapenning 2011 i snitt ut 37,3 dagar. Men då kvinnorna i Västerbottens län tog ut färre dagar (88,9) än kvinnorna i Stockholms län (95,14) är således *relationen mellan* kvinnor och mäns föräldrapenninguttag mer jämställt bland föräldrarna i Västerbottens län än bland dem i Stockholms län (detta visas i figur 4 nedan). Vilket inte nödvändigtvis är samma sak som att männen i Västerbotten är mer "jämställda". I övrigt visar figur 4 att under 2011 var det föräldrarna i Uppsala län och i Västerbottens län som gjorde det mest jämställda uttaget av föräldrapenningdagarna. Där tog kvinnorna ut 73,4 procent utav dagarna och männen 26,6. Samtidigt som föräldrarna i Jönköpings län, med en fördelning på 78,6 procent för kvinnorna och 21,4 för männen, var dem vars uttag var minst jämställt, tätt följda av föräldrarna i Skånes län där fördelningen istället var 78,4 gentemot 21,6 procent.⁸

⁸ De föräldrar som inte tagit ut någon föräldrapenningdag ingår inte i den här utbetalningsstatistiken, vilket gör att dessa länsjämförande mått bör analyseras med försiktighet.

Figur 4. Andel (%) utbetalade dagar med föräldrapenning 2011 till män respektive kvinnor, fördelat på län


Att studera användningen av försäkringen, oavsett om det är den relativa eller faktiska, ska inte heller sammanblandas med en studie av föräldraledighet, dvs. av hur länge en förälder de facto är hemma med barn. Tidigare undersökningar⁹ visar att sambandet mellan föräldrapenning och föräldraledighet är olika för mammor respektive pappor. Mammors uttag av föräldrapenning tenderar inte att korrelera med deras längd på föräldraledighet samtidigt som pappors uttag av föräldrapenningdagar istället starkt korrelerar med deras föräldraledighetslängd. Det vill säga att mammor i större utsträckning är lediga under längre perioder än vad deras föräldrapenninguttag avspeglar medan pappors uttag istället i högre grad motsvaras av deras föräldrapenninguttag. Något som innebär att de siffror av föräldrapenninguttag som Försäkringskassan kan redogöra för troligtvis underskattar längden på kvinnors reella frånvaro från arbetet och ger en bild av att svenska män och kvinnor är mer jämställda än vad de i själva verket är.

Mäns och kvinnors faktiska uttag av föräldrapenningdagar

Som resonemanget ovan indikerar måste mäns och kvinnors andelar av föräldrapenninguttaget kompletteras med en analys av mäns och kvinnors faktiska användande av föräldrapenningen. Av tabell 2 och figur 5 framgår att det totala uttaget av föräldrapenningdagar av samtliga föräldrar ökat under de senaste tio åren. Den största ökningen är för barn födda 2002 och senare, en ökning som kan hänföras till den förlängning av försäkringen med 30 dagar, från 450 till 480 dagar per barn, som då gjordes i samband med att 30 dagar av försäkringen reserverades till mannen och 30 till kvinnan. I år är det möjligt att för första gången studera två barnkullar (barn födda 2002

⁹ RFV 2004, *Flexibel föräldrapenning - hur mammor och pappor använder föräldrapenningen och hur länge de är föräldralediga*, RFV Analyserar 2004:1.

och 2003) som sedan denna reform uppnått åtta års ålder och som därmed "passerat igenom" hela föräldrapenningssystemet. Mammornas och pappornas uttag hos dessa två åldersgrupper är därmed extra intressant att jämföra med uttaget för barn födda 2001.

Tabell 2. Genomsnittligt antal utbetalade föräldrapeningdagar, fördelat på ålder och födelseår

Genomsnittligt antal utbetalade dagar per barn till <i>samtliga</i> till dess att barnen uppnått x års ålder, fördelat på ålder										
Uppnådd ålder	2001	2002	2003	2004	2005	2006	2007	2008	2009	2010
1 år	248	247	245	242	240	241	244	246	244	246
2 år	345	354	350	346	342	344	346	344	342	
3 år	360	371	367	363	360	362	364	361		
4 år	369	382	379	375	372	374	376			
5 år	377	393	389	386	383	385				
6 år	385	403	400	397	395					
7 år	396	416	413	412						
8 år	411	435	433							
Genomsnittligt antal utbetalade dagar per barn till <i>män</i> till dess att barnen uppnått x års ålder, fördelat på ålder										
Uppnådd ålder	2001	2002	2003	2004	2005	2006	2007	2008	2009	2010
1 år	16	19	19	19	19	20	20	21	21	22
2 år	38	48	50	51	54	55	56	58	59	
3 år	43	56	58	59	61	63	64	66		
4 år	48	62	64	65	67	69	71			
5 år	51	67	69	71	73	75				
6 år	55	73	75	76	78					
7 år	60	79	81	83						
8 år	67	88	91							
Genomsnittligt antal utbetalade dagar per barn till <i>kvinnor</i> till dess att barnen uppnått x års ålder, fördelat på ålder										
Uppnådd ålder	2001	2002	2003	2004	2005	2006	2007	2008	2009	2010
1 år	231	228	226	223	220	221	224	224	223	222
2 år	307	305	299	294	289	289	290	286	283	
3 år	316	315	309	304	298	299	299	295		
4 år	322	320	315	310	305	305	306			
5 år	326	325	320	315	310	311				
6 år	331	331	325	321	316					
7 år	336	337	332	328						
8 år	344	346	342							

Den generella trenden under 2000-talet framgår i tabell 2 samt i figur 6 och 7 och visar att männen generellt ökar sitt uttag av föräldrapeningdagar under 2000-talet, samtidigt som kvinnorna minskar sitt uttag. Det är dock viktigt att notera att kvinnorna inte minskar sitt uttag i samma omfattning som männen ökar sitt. Om vi jämför barn födda 2002 och 2003 med dem födda 2001, innan den andra reserverade månaden infördes, kan vi i tabell 2 se att männen ökat sitt uttag med 21 (2002) respektive 24 (2003) dagar. Detta samtidigt som även kvinnorna först (2002) ökade sitt uttag med 2 dagar men sedan minskade det med fyra dagar. Därmed har uttaget för kvinnor med barn födda 2003 totalt sett minskat med 2 dagar jämfört för kvinnor med barn

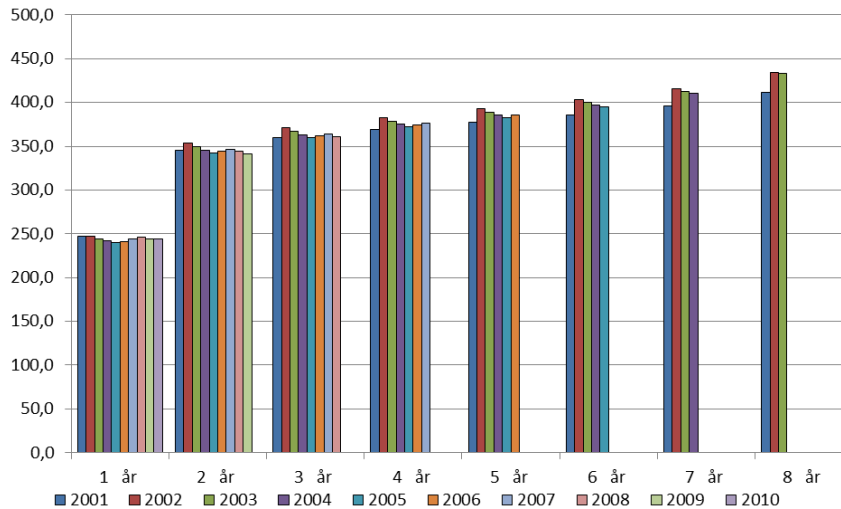
födda 2001, innan den andra reserverade månaden infördes. Detta betyder att den förändring av mäns och kvinnors uttagsmönster när barn uppnått åtta års ålder som har skett sedan den andra reserverade månaden infördes ligger inom ramen för de 30 dagar som försäkringen samtidigt förlängdes med. Kvinnornas faktiska uttag av föräldrapenning har därmed *inte* i någon nämnvärd utsträckning *minskat*, utan istället är det männens som har ökat sitt uttag. Vi har därmed gått från en trend där konsumtionen av dagar sakta minskat till att föräldrarna för barn födda år 2002 ökat sin konsumtion. Detta resultat indikerar att kvinnornas totala tid då de är borta från arbetsmarknaden inte har förändrats i och med införandet av den andra reserverade månaden. Om vi till den här informationen adderar tidigare kunskap¹⁰ om att kvinnors föräldrapenninguttag tenderar att vara lägre än den tid som kvinnorna de facto är borta från arbetsmarknaden, samtidigt som männens föräldrapenninguttag i högre utsträckning korrelerar med deras faktiska föräldraledighet blir de troliga skillnaderna i mäns och kvinnors frånvaro från arbetsmarknaden än större.¹¹

Av tabell 2 och figur 5 framgår att majoriteten av alla föräldrapenningdagar tas ut under barns första två år. Det gör det viktigt att studera hur användandet av försäkringen ser ut under den här perioden. På så sätt är det också möjligt att dra slutsatser om fler barnkullar samt inte minst barnkullar födda betydligt senare än 2002 och 2003. I motsats till hur utvecklingen ser ut för det "slutliga" uttaget av föräldrapenningdagar när barnen är åtta år, där det totala uttaget ökat med drygt tjugo dagar sedan 2001, är istället tendensen för tvååringarna att uttaget minskat över tid. Från 2001 till 2002 ökade visserligen det genomsnittliga uttaget från 345 dagar till 354 dagar. Från och med 2003 har emellertid uttaget minskat, för att för tvååringar födda 2009 ligga på 342 dagar, 2 dagar under genomsnittet 2001. Vilket indikerar att föräldrarna sprider ut användandet i högre grad nu än 2001.

¹⁰ RFV 2004, *Flexibel föräldrapenning - hur mammor och pappor använder föräldrapenningen och hur länge de är föräldralediga*, RFV Analyserar 2004:1

¹¹ Detta mönster kan troligtvis delvis förklaras av SGI-reglernas konstruktion. Föräldrars SGI skyddas under barnets första levnadsår, oavsett hur många föräldrapenningdagar som föräldern tar ut. Efter det att barnet har fyllt ett år måste man som förälder ta ut minst fem föräldrapenningdagar i veckan för att skydda sin SGI. Denna regelkonstruktion öppnar upp för att den förälder som är hemma under barnets första levnadsår (som vi från statistiken kan se i den absoluta majoriteten av fallen är kvinnan) tar ut färre dagar än vad hon/han är ledig medan den förälder som är ledig efter barnets första levnadsår har större incitament att ta ut minst fem föräldrapenningdagar per vecka. För att få en uppdaterad och mer rättvisande bild av hur småbarnsföräldrars reella föräldraledighet, och därmed frånvaro från arbetsmarknaden, ser ut, hur den korrelerar med föräldrapenninguttag samt föräldrarnas motiv till sitt val av föräldrapenninguttag skulle en större enkätstudie behöva genomföras.

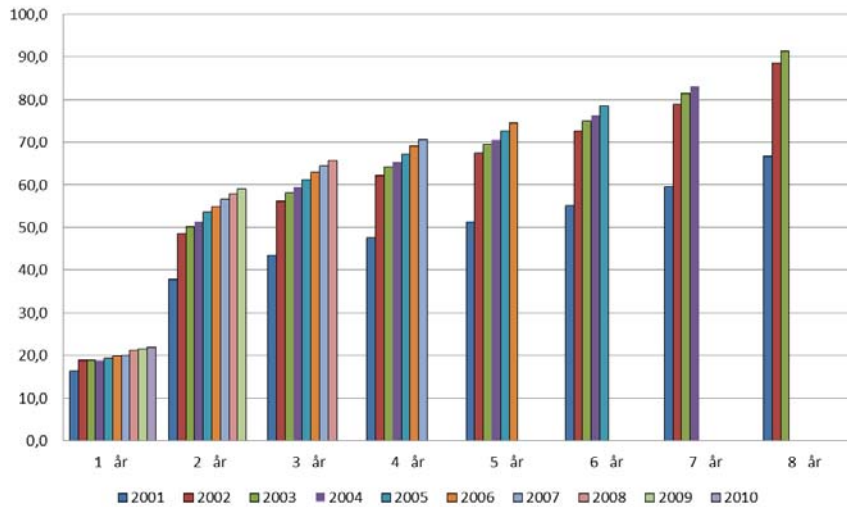
Figur 5. Genomsnittligt antal utbetalade dagar per barn till samtliga föräldrar till dess att barnen uppnått x års ålder, uppdelat på födelseår



Om vi sen går över och studerar användandet under barns två första år för män respektive för kvinnor ser vi att det är kvinnorna som står för det minskade uttaget, medan männen istället har ökat sitt uttag. Mellan 2001 och 2009 har det genomsnittliga uttaget för kvinnorna minskat med 24 dagar och männen har under samma period ökat sitt uttag med 21 dagar. För de första två åren i barns liv har kvinnorna således minskat sitt uttag mer än vad männen ökat sitt. Fortfarande är det dock kvinnorna som tar ut en majoritet av dagarna. Tabell 5 visar emellertid på en viss skillnad för män och kvinnor i hur den här förändringsprocessen har gått till. Mellan 2001 och 2009 har kvinnorna fram till det att barnen fyller två år i snitt minskat uttaget med 3,25 dagar per år. Medan männen istället i snitt ökade sitt uttag med 10 dagar mellan 2001 och 2002, skiljepunkten för införandet av den andra reserverade månaden. Därefter har männen ökat sitt uttag med i genomsnitt 1,9 dagar per år. Det förefaller således som att införandet av den andra reserverade månaden hade en direkt ökande effekt på männens uttag medan det minskande uttaget för kvinnor istället skett mer stegvis.

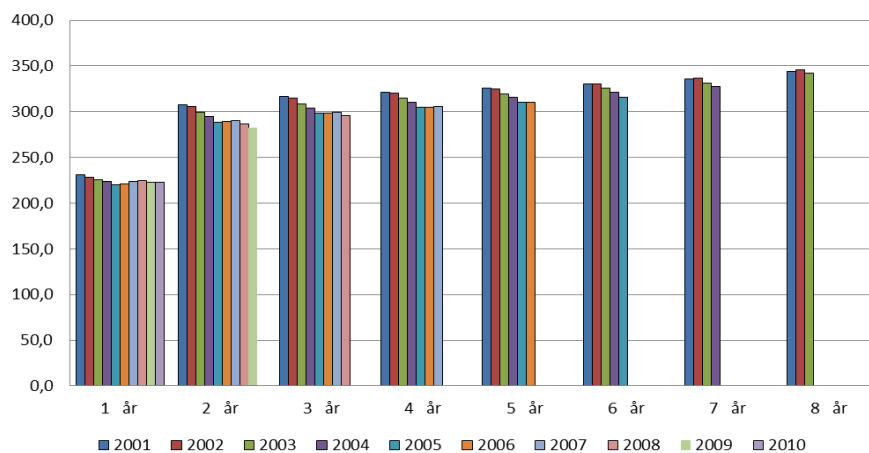
Om vi återgår till barn födda 2002 och 2003 visar också det att kvinnornas uttag är koncentrerat till barns första två år. För barn födda 2002 är det genomsnittliga uttaget för kvinnor ackumulerat under de två första åren och för dem födda 2003 ligger samma siffra på 299 dagar. Vilket kan jämföras med ett totalt genomsnittligt uttag på 346 respektive 342 när barnen fyllt åtta år.

Figur 6. Genomsnittligt antal utbetalade dagar per barn till män till dess att barnen uppnått x års ålder, uppdelat på ålder



Papporna till barn i samma ålderskategorier har under barns första två år ett ackumulerat uttag på 48 respektive 50 dagar medan det totala uttaget vid barns åttaårsdagar ligger på 88 respektive 91 dagar. Mellan det att barnen har uppnått två och åtta års ålder är således kvinnornas och männens uttag ungefär likartat. Kvinnorna tog i genomsnitt under de här åren ut 41 dagar för barn födda 2002 och 43 dagar för dem födda 2003. Siffrorna för männen ligger på 40 respektive 41 dagar. Från och med 2012 har så kallade dubbeldagar införts. Detta innebär att föräldrar under barnets första år kan ta ut föräldrapenning för samma dagar. Som mest kan föräldrarna ta ut 30 dubbeldagar. Det blir intressant att följa utvecklingen av hur denna förändring eventuellt påverkar fördelningen av mammors och pappors dagar över olika tidsperioder i barnets liv.

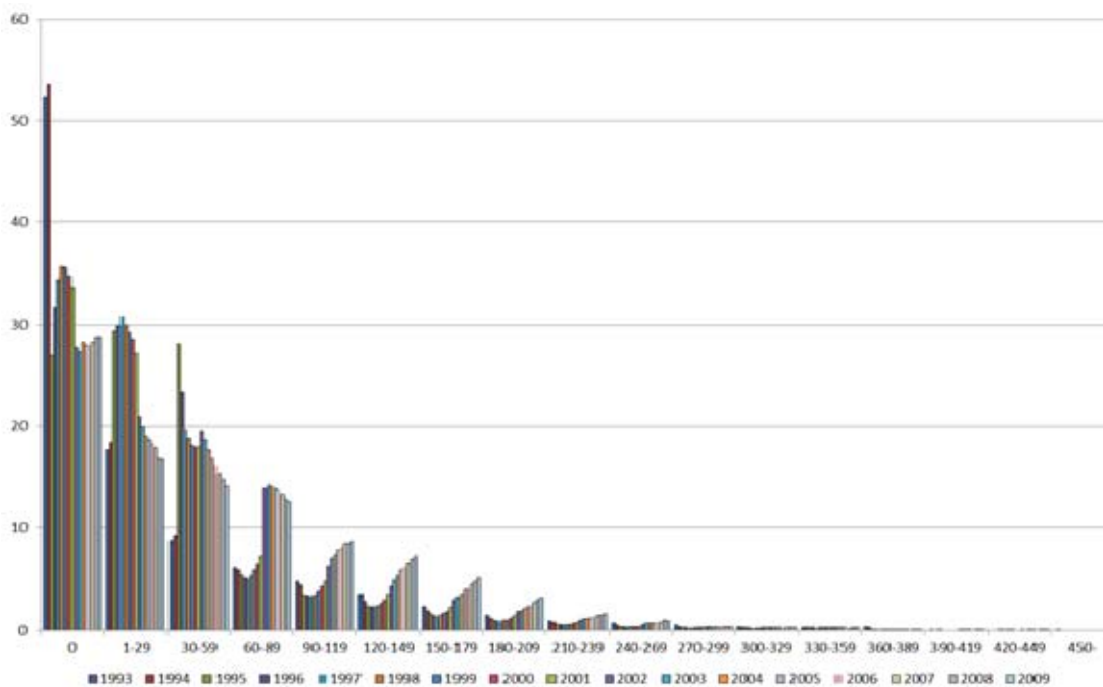
Figur 7. Genomsnittligt antal utbetalade dagar per barn till kvinnor till dess att barnen uppnått x års ålder, uppdelat på födelseår



Andel pappor i olika uttagsintervall

Då de större reformerna som har genomförts inom föräldraförsäkringen under de senaste åren (de två reserverade månaderna samt jämställdhetsbonusen) haft som syfte att öka pappornas uttag är det intressant att mer ingående studera hur pappor använder föräldrapenningen. I figur 8 visas hur stor andel av alla tvååringars pappor som har tagit ut föräldrapenningdagar i olika uttagsintervall.¹² Här blir det återigen tydligt att den första reserverade månaden fick en mycket stor effekt på andelen tvååringar med pappor som inte tog ut några dagar alls. År 1994 var det nästan 55 procent av dessa pappor som inte tog ut några dagar alls. Ett år senare hade andelen sjunkit till drygt 35 procent. I tabell 20 i bilaga A framgår att antalet pappor som under barns första år tog ut noll dagar mer än halverades mellan 1994 och 1995, från 53 320 till 25 025. Efter den andra reserverade månadens införande kan vi i samma tabell istället se att antalet pappor som tog ut 60-89 dagar fördubblades mellan 2001 och 2002, från 6 163 till 12 490. Antalet pappor som tog ut dagar i det här intervallet ökade sedan ytterligare något 2003 och 2004 för att sedan ligga relativt stabilt runt drygt 13 000 pappor. Samma mönster återspeglas i figur 8 nedan. Andelen pappor till tvååringar som tog ut mellan 60-89 föräldrapenningdagar ökade med omkring 10 procentenheter mellan 2001 och 2002.

Figur 8. Andel (%) tvååringar vars pappor har tagit ut x antal föräldrapenningdagar, fördelat på födelseår

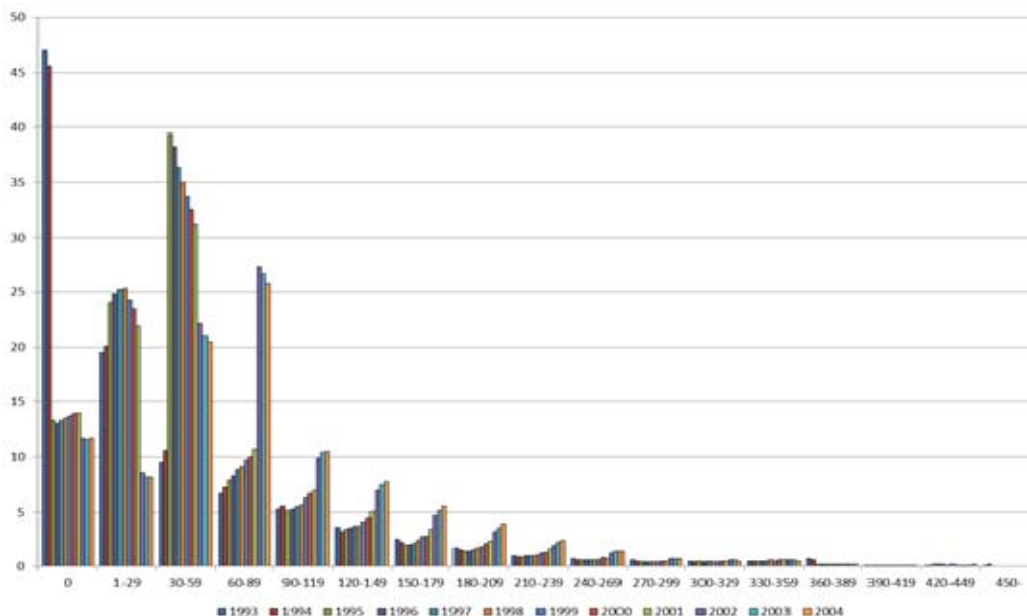


Den största relativa ökningen av andelen pappor skedde efter den första reserverade månaden i gruppen pappor som tog ut mellan 30-59 dagar medan det efter den andra reserverade månaden

¹² Då majoriteten av föräldrapenningdagarna tas ut under barns första två år är det intressant att studera hur pappornas uttag ser ut under dessa år.

istället skedde störst relativ ökning i gruppen som tog ut mellan 60 och 89 dagar, det vill säga ett dagantal som överstiger de reserverade 60 dagarna.¹³ Gruppen som tog ut mellan just 30 och 59 dagar ökade också, men inte alls lika mycket. Mellan 2001 och 2002 ökade den från 15 365 pappor till 17 461. Även antalet barn som har pappor som tagit ut fler än 59 dagar har ökat över åren. Exempelvis ökade gruppen som tog ut mellan 90 och 119 dagar stegvis från 2002 och framåt. Från 4 115 år 2001 till 9 110 år 2009. Detta samtidigt som denna grupp under förevarande år har legat relativt stabil. Liknande mönster återfinns i grupperna som har tagit ut 120 till 299 dagar. Gruppen låg relativt stabil mellan 1994 till 2001, för att därefter öka lite varje år. Det förefaller därmed som att den andra reserverade månaden inte enbart har fått pappor att ta ut sina 60 reserverade dagar utan även har ökat gruppen pappor som tar ut fler dagar än så. Det är emellertid inte möjligt att härleda denna utveckling enbart till den andra reserverade månaden utan det kan också vara en attityd- och beteendeförändring som har sitt ursprung i den första reserverade månaden, men som har fått effekt efter ett antal år. Alternativt att andra faktorer i samhället så som avtalsförsäkringar har lett till denna beteendeförändring. Samma mönster återkommer i figur 9, där pappors uttag för barn som uppnått åtta år redovisas. Här blir det visuellt tydligt hur andelen pappor till åttaåringar som tagit ut mer än 60 föräldrapenningdagar markant ökade efter 2001 (lila, turkos och orange staplar). Andelen pappor som tog ut mellan 60 och 89 dagar ökade med cirka 17 procentenheter från 2001 till 2002. I tabell 20 i bilaga A kan läsas att antalet barn med pappor som tog ut 60-89 dagar nästan trefaldigades mellan 2001 och 2002, från 10 271 barn 2001 till 29 671 barn 2002. Gruppen som tog ut mellan 90 och 119 dagar ökade också mellan 2001 och 2002, men inte alls lika mycket, från 6 945 till 10 510.

Figur 9. Andel (%) åttaåringar vars pappor tar ut x antal dagar, fördelat på födelseår



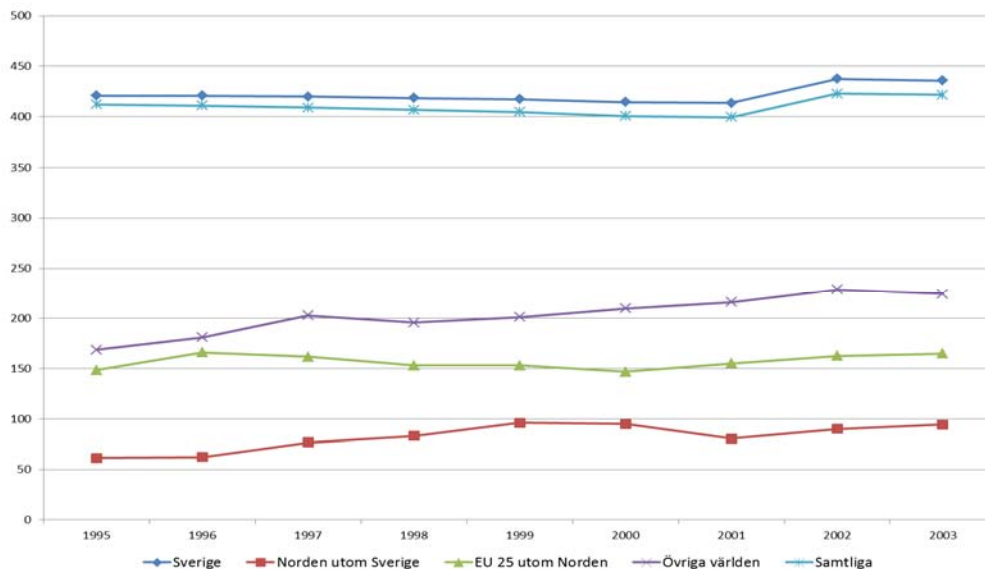
¹³ Att det är en så stor grupp pappor till barn födda 2003 som tar ut mellan 60-89 dagar kan också bero på att papporna exempelvis tar ut 61 eller 62 dagar för att ledigheten ska stämma med två faktiska kalendermånader.

Statistiken över hur pappors uttag i olika uttagsintervall indikerar också att det sker en viss polarisering i användandet av försäkringen. Såväl figur 8 som 9 visar att införandet av, främst den första, men även den andra reserverade månaden har inneburit att andelen pappor som tar ut noll dagar har minskat. Sedan 2002 har andelen med ett nolluttag legat någorlunda stabilt och det är dessutom en relativt stor grupp. Andelen som tagit ut noll dagar under barns första två år har till och med ökat något. Detta samtidigt som andelen pappor som tagit ut över 90 dagar sakta ökat. Det förefaller således som att det sker en polarisering mellan de pappor som inte använder föräldraförsäkringen alls, parallellt med att det finns en grupp går mot ett mer jämställt användande av försäkringen.

Betydelsen av barnets födelse land

I en diskussion om användandet av föräldrapenningdagar är det viktigt att vara medveten om att uttaget ser väldigt olika beroende på om ett barn är fött i Sverige eller inte. I tabell 3 i bilaga C samt i figur 10 nedan framgår att skillnaderna är betydande. För svenskfödda barn tas det totalt ut upp emot 450 dagar (när barnet fyllt åtta) medan det för barn födda utanför Sverige tas ut mindre än 200 dagar. Detta kan vara naturligt om barnen som är födda utanför Sverige är över ett år när de kommer hit, men om de däremot är yngre skulle det kunna ses som ett problem att dessa barn inte har samma tillgång till försäkringen som barn födda i Sverige, och därmed eventuellt inte heller ges samma möjlighet att knyta an till sina föräldrar som barn födda i Sverige ges. Mer om detta i avsnittet om ej använda dagar.

Figur 10. I genomsnitt uttagna föräldrapenningdagar¹⁴, fördelat på barnets födelse land



¹⁴ Inkluderar både sjukpenninggrundade dagar samt lägstnivådagar. 2002 förlängdes försäkringen med 30 sjukpenninggrundade dagar. Den gick då från att vara totalt 450 dagar lång till att bli 480 dagar lång.

Andel föräldrar som fördelar föräldrapenningen jämställt

Ett helt jämställt uttag av föräldrapenningdagar kan grovt sägas vara uppnått när hälften av dagarna betalas ut till kvinnor och hälften till män. Att klassa ett jämställt beteende eller en jämställd fördelning redan vid en fördelning om 40/60 procent är emellertid etablerat. Det används i Statistiska Centralbyråns undersökningar för att mäta exempelvis kvinnors och mäns representation i en yrkeskategori eller i olika politiska sammanhang, såsom riksdagens sammansättning.¹⁵ Här innebär måttet att minst 40 procent av utbetalda föräldrapenningdagar ska ha betalats ut till män och högst 60 procent till kvinnor, eller tvärtom, när barnen når åtta års ålder. Det finns vissa situationer när varken en procentuell fördelning om 50/50 eller en 40/60 är genomförbar. För att få ett rättvisande resultat av denna indikator har det därför rensats för sådana situationer där föräldrar har en begränsad eller ingen möjlighet att dela på dagarna på samma villkor, vilket innebär att följande dagar har tagits bort:

1. Dagar uttagna av vårdnadshavare med ensam vårdnad
2. Dagar uttagna före förlossning
3. Dagar för båda föräldrarna i situationer där den ena vårdnadshavaren varit fysiskt förhindrad att vårda barnet
4. Dagar för vårdnadshavare av samma kön
5. Dagar gällande barn som adopteras
6. Dagar för barn födda utanför Sverige
7. Dagar för tvillingar
8. Dagar för barn där inte någon av föräldrarna har tagit ut en enda föräldrapenningdag
9. Dagar för barn som avregistrerats under sina första åtta levnadsår
10. Dagar för barn som avlidit under sina första åtta levnadsår

Föräldrapenningen används i princip enbart av dem som är vårdnadshavare till barnet. Därmed är det inte möjligt att relatera den typen av dagar till en eventuell jämställd fördelning mellan mamman och pappan. Därför har barn vars föräldrar inte har gemensam vårdnad om barnets sorterats bort. Detsamma gäller punkterna två till fyra. Dagar för adopterade barn, barn födda utanför Sverige samt flerbarnsfödslar har också uteslutits, då speciella regler gäller för dessa barn. Vidare har dagar för barn som avregistrerats (vanligen på grund av flytt från Sverige) eller avlidit under sina första åtta levnadsår tagits bort samt även dagar för barn där inte någon av föräldrarna har tagit ut en enda föräldrapenningdag. Efter att dessa rensningar har gjorts rör det sig totalt om 1 533 963 barn vilkas föräldrar under den totala perioden har haft möjlighet att fördela föräldrapenningen jämställt mellan sig.

I tabell 3 och i figur 9 ser vi att andelen barn som har föräldrar som har gjort en 40/60-procentig fördelning av föräldrapenningdagarna mellan sig sakta och relativt säkert, ökat över tid. Särskilt intressant att notera är utvecklingen för de barnkullar som har uppnått åtta års ålder och är födda 1995 och 1996 samt 2002 och 2003, det vill säga de två barnkullar som följde efter införandet av den första (1995) respektive andra (2002) reserverade månaden.

¹⁵ SCB, 2010, *På tal om kvinnor och män – Lathund om jämställdhet 2010*, SCB: Örebro.

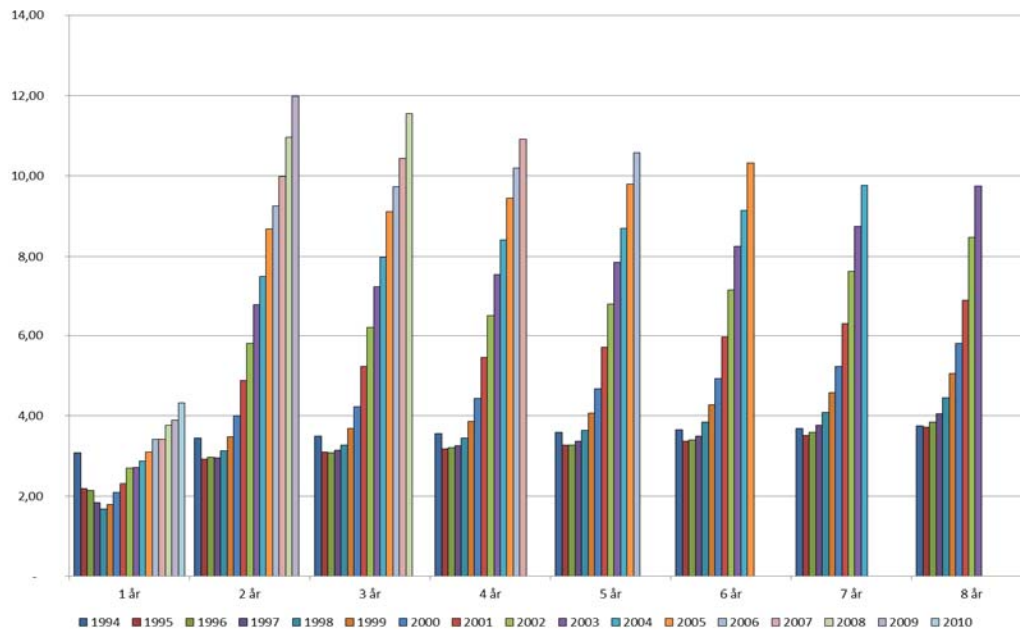
Tabell 3. Andel (%) barn som har föräldrar som gjort en 40/60-procentig fördelning av föräldrapenninguttaget

Uppnådd ålder	1994	1995	1996	1997	1998	1999	2000	2001	2002	2003	2004	2005	2006	2007	2008	2009	2010
1 år	3,1	2,2	2,2	1,8	1,7	1,8	2,1	2,3	2,7	2,71	2,9	3,1	3,4	3,4	3,8	3,9	4,3
2 år	3,4	2,9	3,0	2,9	3,1	3,5	4,0	4,9	5,8	6,80	7,5	8,7	9,3	10,0	11,0	12,0	
3 år	3,5	3,1	3,1	3,1	3,3	3,7	4,2	5,2	6,2	7,24	8,0	9,1	9,7	10,4	11,6		
4 år	3,6	3,2	3,2	3,3	3,4	3,9	4,4	5,5	6,5	7,55	8,4	9,4	10,2	10,9			
5 år	3,6	3,3	3,3	3,4	3,6	4,1	4,7	5,7	6,8	7,86	8,7	9,8	10,6				
6 år	3,7	3,4	4,0	3,5	3,8	4,3	4,9	6,0	7,2	8,3	9,1	10,3					
7 år	3,7	3,5	3,6	3,6	4,1	4,5	5,2	6,3	7,6	8,7	9,8						
8 år	3,7	3,7	3,9	4,1	4,5	5,1	5,8	6,9	8,5	9,8							

Tabell 3 visar att skillnaden när det gäller andelen föräldrar som delar mer eller mindre jämställt på dagarna inte förändrades alls mellan barn födda 1994 och 1995 och som uppnått åtta år. För barn födda 1996 sker en liten ökning på 0,2 procent. Det förefaller med andra ord inte som att den första reserverade månaden hade någon reell effekt för att öka andelen föräldrapar som delar jämställt på föräldrapenningdagarna. Däremot visar tabell 3 och figur 9 att förändringen är desto större mellan de barn som är födda före och efter det att den andra reserverade månaden infördes. Den jämställda fördelningen av föräldrapenningdagar ökade från 6,9 procent 2001 till 9,8 procent 2003, en ökning på knappt tre procentenheter, vilket måste sägas vara mycket med utgångspunkt i de över lag låga siffrorna.

Också vid en titt på de barnkullar som ännu inte uppnått åtta års ålder blir det i figur 11 tydligt att andelen föräldrar som fördelar föräldrapenningdagarna mellan sig enligt en 40/60-princip gradvis växer för varje barnkull. Som framgått tidigare (se figur 5) så tas majoriteten av föräldrapenningdagarna ut under barns första två år varför det är intressant att studera hur fördelningen mellan föräldrarna ser ut för tvååringarna. I figur 11 i staplarna för tvååringar visualiseras tydligt att andelen föräldrar som fördelar föräldrapenninguttaget jämställt mellan sig har ökat avsevärt sedan 2001. I tabell 3 går det att avläsa att för barn födda 2001, innan den andra reserverade månaden infördes, så var det 4,9 procent av föräldrarna som fördelade föräldrapenninguttaget jämställt när barnen uppnått två år. För barn födda 2009 var samma siffra 12,0, nästan ett trefaldigande. Även för tvååringar återkommer resultatet från åttaåringarna och figur 8. Det förefaller som att det är den andra reserverade månaden som har haft en större effekt på andelen som fördelar uttaget jämställt än vad den första månaden hade. I tabell 19 i bilaga A återges hur stort antal barn som har föräldrar som fördelat föräldrapenninguttaget enligt 40/60. Där blir det uppenbart att det faktiska antalet tvååringar som har föräldrar som delar jämställt nästan har trefaldigats mellan barn födda 1994 och 2009, från 3 348 till 12 177 barn. Detta är naturligtvis avhängigt av att barnkullarna har blivit större men det betyder icke desto mindre att nästan tre gånger så många barn idag har mammor och pappor som gör ett jämställt uttag.

Figur 11. Andel (%) barn som har föräldrar som gjort en 40/60-procentig fördelning av föräldrapenninguttaget



Ej använda dagar

Då antalet ej använda föräldrapenningdagar i så stor utsträckning påverkas av vart ett barn är fött redovisas dessa siffror inte enbart fördelat på födelseår och uppnådd ålder utan även utifrån födelseregion.¹⁶ I tabell 4 åskådliggörs denna skillnad. För barn födda i Sverige 2003 kvarstod i genomsnitt 44 föräldrapenningdagar vid tiden för barnets åttonde levnadsår, och därmed slutpunkten för rätten att använda sig av försäkringen. För barn födda samma år men i Afrika söder om Sahara var det istället 270 dagar som inte använts, och för barn födda i Menaländer plus Turkiet kvarstod 265 dagar. För barn födda i Asien utan Mellanöstern var siffran hela 280 dagar.¹⁷

Sedan tidigare¹⁸ vet vi att den absoluta merparten av de dagar som "brinner inne" tillhör barn som antingen själva är födda utanför Sverige och/eller har föräldrar som är födda utanför Sverige.

¹⁶ Trots att antalet barn födda utanför Sverige utgör en relativt liten del av det totala antalet barn påverkar de i hög utsträckning måttet på ej använda dagar i genomsnitt. Detta beror på att antalet dagar som inte används för dessa barn ligger på en betydligt högre nivå än för barn födda i Sverige. Detta gör att det blir av större betydelse att vid analyser av ej använda dagar ta hänsyn till födelse-land än vid studiet av använda dagar, i alla fall så länge som man använder sig av medelvärden.

¹⁷ När man kommer från ett annat EU-land har man inte automatiskt rätt till svensk föräldrapenning. Den rätten prövas av Försäkringskassan i varje enskilt fall. Av statistiken framgår emellertid inte huruvida den här rätten har prövats och godkänts utan i statistiken tilldelas samtliga barn födda i annat EU-land 480 dagar oavsett om prövning skett eller ej.

¹⁸ Försäkringskassan (2010), *Outnyttjad föräldrapenning. En studie om föräldrapenningdagar som inte har använts*, Socialförsäkringsrapport 2010:14

Samma mönster kvarstår idag. Något som också bekräftas i Duvanders och Olssons färskaste studie av nyanlända invandrades användning av föräldrapenning.¹⁹

Tabell 4. Ej använda föräldrapenningdagar²⁰ i genomsnitt till dess att barnet uppnått x års ålder, fördelat på födelseår samt födelseregion

Ej använda dagar i genomsnitt av <i>samtliga</i> dagar utbetalda för <i>ettåringar</i> , fördelat på födelseregion																
Födelseregion	1995	1996	1997	1998	1999	2000	2001	2002	2003	2004	2005	2006	2007	2008	2009	2010
Sverige	160	166	174	179	184	193	199	230	232	235	238	238	234	233	234	235
Norden utom Sverige	440	438	431	433	433	425	426	445	431	428	432	420	427	430	415	415
EU 25 utom Norden	436	425	437	431	428	424	411	430	426	413	424	431	435	431	432	432
Övriga Europa	443	446	444	442	444	445	436	453	449	400	411	416	422	435	416	426
Afrika Söder om Sahara	441	448	445	448	442	436	414	450	445	404	425	434	432	433	435	442
Asien utan Mellanöstern	428	432	439	436	436	432	423	451	465	433	439	438	444	439	441	430
MENA + Turkiet	448	445	447	443	444	435	430	445	436	397	428	444	447	418	405	423
Nordamerika	427	422	428	418	426	417	409	425	410	415	409	426	401	398	409	406
Sydamerika	439	421	421	424	424	383	362	408	405	387	424	407	440	397	439	425
Oceanien	413	418	414	445	431	407	428	433	433	418	400	365	398	389	375	420
<i>Samtliga</i>	<i>169</i>	<i>176</i>	<i>185</i>	<i>191</i>	<i>195</i>	<i>202</i>	<i>207</i>	<i>236</i>	<i>237</i>	<i>237</i>	<i>241</i>	<i>241</i>	<i>239</i>	<i>237</i>	<i>238</i>	<i>239</i>
Ej använda dagar i genomsnitt av <i>samtliga</i> dagar utbetalda för <i>tvåringar</i> , fördelat på födelseregion																
Födelseregion	1995	1996	1997	1998	1999	2000	2001	2002	2003	2004	2005	2006	2007	2008	2009	2010
Sverige	74	79	85	88	92	97	101	122	126	131	135	134	132	134	137	
Norden utom Sverige	433	430	424	422	417	411	410	418	407	420	415	409	407	412	398	
EU 25 utom Norden	422	411	426	412	407	395	378	389	379	400	411	404	411	410	413	
Övriga Europa	425	438	437	424	430	422	405	404	373	371	398	401	389	406	405	
Afrika Söder om Sahara	425	428	426	436	414	394	378	415	366	338	380	414	394	385	381	
Asien utan Mellanöstern	422	426	410	409	396	356	355	375	369	362	388	402	385	379	391	
MENA + Turkiet	442	438	439	435	433	413	401	396	374	357	421	415	401	374	385	
Nordamerika	407	402	408	394	392	376	360	368	344	376	359	362	352	349	364	
Sydamerika	420	397	395	403	360	286	256	300	285	305	365	360	381	333	384	
Oceanien	403	397	401	429	390	368	396	374	363	392	385	354	342	358	361	
<i>Samtliga</i>	<i>84</i>	<i>91</i>	<i>99</i>	<i>102</i>	<i>104</i>	<i>108</i>	<i>110</i>	<i>129</i>	<i>130</i>	<i>136</i>	<i>142</i>	<i>143</i>	<i>140</i>	<i>141</i>	<i>144</i>	
Ej använda dagar i genomsnitt av <i>samtliga</i> dagar utbetalda för <i>treåringar</i> , fördelat på födelseregion																
Födelseregion	1995	1996	1997	1998	1999	2000	2001	2002	2003	2004	2005	2006	2007	2008	2009	2010
Sverige	64	68	73	76	79	84	87	106	110	114	118	117	115	118		
Norden utom Sverige	428	427	422	417	411	403	401	410	413	424	416	407	406	413		
EU 25 utom Norden	414	402	412	398	390	374	359	364	381	406	405	389	401	410		
Övriga Europa	415	431	426	409	398	398	373	356	364	372	391	382	379	401		
Afrika Söder om Sahara	401	413	402	426	393	387	352	365	356	345	391	405	373	361		
Asien utan Mellanöstern	409	406	390	388	337	339	326	316	354	351	369	364	347	352		
MENA + Turkiet	436	431	427	428	416	384	363	358	380	409	409	376	350	367		
Nordamerika	387	387	387	374	365	343	329	330	335	361	351	347	338	332		
Sydamerika	397	382	371	370	311	252	203	271	293	286	337	330	352	329		

¹⁹ Duvander, Olsson (2012) "Bilaga B. Nyanlända invandrades användning av föräldrapenning", i *SOU 2012:9, Förmån och fälla – nyanländas uttag av föräldrapenning*, Fritzes: Stockholm

²⁰ Totalt 480 dagar.

Oceanien	401	384	383	407	357	340	376	314	325	386	361	353	324	335		
Samtliga	73	80	86	89	91	94	95	112	116	122	128	127	125	127		
Ej använda dagar i genomsnitt av samtliga dagar utbetalda för fyraåringar, fördelat på födelseregion																
Födelseregion	1995	1996	1997	1998	1999	2000	2001	2002	2003	2004	2005	2006	2007	2008	2009	2010
Sverige	57	61	65	67	70	75	77	94	98	103	106	105	103			
Norden utom Sverige	426	423	419	408	401	393	391	412	418	421	417	408	405			
EU 25 utom Norden	404	386	396	384	375	357	340	374	383	402	389	378	396			
Övriga Europa	409	422	407	373	369	356	333	374	359	365	377	373	365			
Afrika Söder om Sahara	384	395	389	414	375	360	305	354	373	362	389	373	346			
Asien utan Mellanöstern	399	396	362	336	334	323	296	320	341	340	354	350	336			
MENA + Turkiet	426	418	415	411	387	348	317	364	406	397	372	332	324			
Nordamerika	370	364	373	350	340	318	300	314	331	346	341	329	325			
Sydamerika	382	366	355	323	299	227	175	301	280	278	327	307	318			
Oceanien	394	345	365	377	304	311	351	309	322	359	330	342	303			
Samtliga	67	73	78	81	82	85	85	103	107	114	118	116	114			
Ej använda dagar i genomsnitt av samtliga dagar utbetalda för femåringar, fördelat på födelseregion																
Födelseregion	1995	1996	1997	1998	1999	2000	2001	2002	2003	2004	2005	2006	2007	2008	2009	2010
Sverige	51	54	58	60	63	67	70	84	88	92	95	94				
Norden utom Sverige	420	418	413	400	389	383	388	414	416	418	415	402				
EU 25 utom Norden	387	373	379	366	357	338	345	376	374	387	373	371				
Övriga Europa	400	400	372	337	332	307	336	341	347	351	358	364				
Afrika Söder om Sahara	373	376	366	392	349	325	301	358	362	359	366	346				
Asien utan Mellanöstern	379	371	322	335	323	301	295	302	334	330	338	342				
MENA + Turkiet	408	403	392	381	339	300	308	377	393	359	332	310				
Nordamerika	344	347	355	324	311	293	280	295	324	324	328	323				
Sydamerika	342	336	322	303	280	216	198	295	269	268	311	305				
Oceanien	368	331	328	350	273	277	342	320	316	324	309	318				
Samtliga	61	66	71	73	74	77	79	95	99	105	108	107				
Ej använda dagar i genomsnitt av samtliga dagar utbetalda för sexåringar, fördelat på födelseregion																
Födelseregion	1995	1996	1997	1998	1999	2000	2001	2002	2003	2004	2005	2006	2007	2008	2009	2010
Sverige	46	48	50	53	55	59	61	74	77	81	84					
Norden utom Sverige	413	410	405	391	378	377	386	410	407	411	409					
EU 25 utom Norden	368	345	359	344	334	334	340	367	361	366	361					
Övriga Europa	376	349	345	295	288	313	306	303	333	338	346					
Afrika Söder om Sahara	353	343	352	356	315	302	326	336	357	332	320					
Asien utan Mellanöstern	342	324	308	315	283	311	279	296	313	313	328					
MENA + Turkiet	389	375	360	338	282	302	320	368	351	313	303					
Nordamerika	317	317	328	294	284	278	264	282	306	308	304					
Sydamerika	303	264	298	285	259	255	183	286	242	262	290					
Oceanien	331	306	302	322	258	251	347	305	291	292	305					
Samtliga	55	59	63	65	65	71	73	87	90	94	97					
Ej använda dagar i genomsnitt av samtliga dagar utbetalda för sjuåringar, fördelat på födelseregion																
Födelseregion	1995	1996	1997	1998	1999	2000	2001	2002	2003	2004	2005	2006	2007	2008	2009	2010
Sverige	40	40	42	44	46	50	52	62	64	67						
Norden utom Sverige	405	400	390	376	368	371	381	403	399	402						
EU 25 utom Norden	337	316	330	318	325	325	324	349	341	347						

Övriga Europa	322	307	304	247	287	273	281	276	308	325						
Afrika Söder om Sahara	315	315	319	298	291	304	293	304	323	281						
Asien utan Mellanöstern	290	318	282	281	294	293	265	274	298	298						
MENA + Turkiet	359	331	309	278	271	291	315	329	310	278						
Nordamerika	288	278	300	265	264	265	241	267	283	283						
Sydamerika	217	281	275	261	271	231	161	273	231	248						
Oceanien	319	283	263	291	236	235	327	285	268	281						
Samtliga	49	51	54	55	58	63	66	76	78	82						
Ej använda dagar i genomsnitt av samtliga dagar utbetalda för åttaåringar, fördelat på födelseregion																
Födelseregion	1995	1996	1997	1998	1999	2000	2001	2002	2003	2004	2005	2006	2007	2008	2009	2010
Sverige	29	29	30	32	33	36	36	43	44							
Norden utom Sverige	388	388	373	367	354	355	370	390	386							
EU 25 utom Norden	302	284	288	297	297	303	295	318	315							
Övriga Europa	284	252	251	241	240	228	229	236	277							
Afrika Söder om Sahara	281	280	263	262	279	260	253	263	270							
Asien utan Mellanöstern	288	297	244	265	266	259	243	247	280							
MENA + Turkiet	317	281	258	248	252	258	272	267	265							
Nordamerika	261	243	264	239	236	241	219	238	251							
Sydamerika	234	266	241	268	239	202	135	239	206							
Oceanien	303	264	209	257	231	232	286	267	239							
Samtliga	38	39	41	43	45	49	51	57	58							

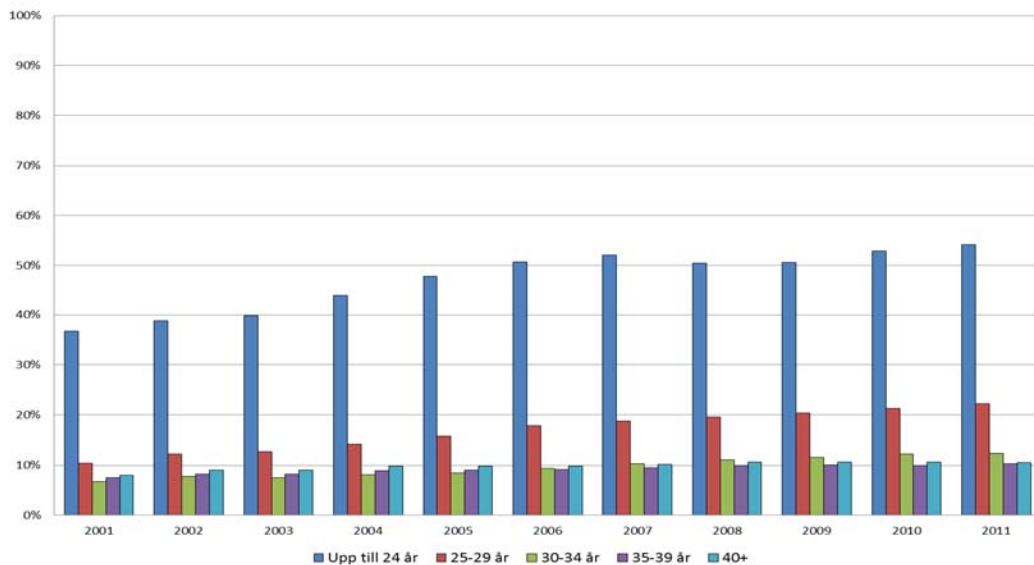
När det väl är konstaterat att användandet av försäkringen ser olika ut beroende på var någonstans ett barn är fött är det trots allt motiverat att titta närmare på ej använda dagar för barn födda i Sverige. Dels därför att dessa barn utgör en absolut majoritet av det totala antalet barn mellan noll och åtta år. Bland åttaåringar, där andelen barn födda utomlands är störst, utgör barn födda i Sverige 94,9 procent och barn födda utanför 5,6 procent (se tabell 1 i bilaga B). Dels därför att förutsättningarna för användandet av föräldrapenningen ser likadant ut för dessa barn i bemärkelsen att de har haft föräldrapenningen knuten till sig sedan födelsen. I tabell 4 kan vi se att för åttaåringar födda i Sverige ökar antalet ej använda dagar. Den största ökningen skedde för barn födda efter 2002 då försäkringen också förlängdes med 30 dagar. Antalet ej använda dagar ökade emellertid enbart med 7 dagar, vilket innebär att den mest framträdande tendensen trots allt är att föräldrarna använder sig av de dagar som man fått rätt till.

Unga och föräldraförsäkringen

För att få ta del av den ersättning från föräldrapenningen som är relaterad till en förälders inkomst krävs att föräldern har arbetat minst 240 dagar före förlossningen samt haft en inkomst som det går att relatera till. Om så inte är fallet får föräldrarna sin ersättning baserad på den så kallade grundnivån, vilket ger 180 kronor per dag eller maximalt 5 400 kronor brutto per månad. Att en förälder saknar inkomst kan exempelvis bero på att föräldern på grund av studier inte hunnit etablera sig på arbetsmarknaden och/eller är/har varit arbetslös av andra skäl.

I figur 12 åskådliggörs att för föräldrar mellan 25 – 29²¹ år betalades en knapp fjärdedel av alla dagar ut med en ersättning på grundnivå. För de föräldrar som är under 25 år betalades över hälften av dagarna som ska relatera till den försäkrades inkomst ut på motsvarande grundnivå. För äldre föräldrar ligger motsvarande andelar på omkring tio procent. I figuren framkommer också att andelen dagar med ersättning på grundnivå stadigt har ökat under de senaste tio åren.

Figur 12. Andel (%) grundnivådagar av samtliga utbetalade dagar med en inkomstrelaterad ersättning, fördelat på föräldrarnas ålder



Även då hänsyn tas till kön (tabell 5) kvarstår den stora skillnaden i ersättningsnivå mellan olika åldersgrupper, samtidigt som det också blir tydligt att det är unga kvinnor som ersätts med störst andel dagar på grundnivå. 2011 ersattes 56 procent av dagarna för kvinnor under 25 år med ett belopp på 180 kronor, motsvarande siffra för män i samma åldersgrupp var 24 procent, vilket ska jämföras med siffror på 17 samt 5 procent för kvinnor och män som är 25 år och äldre.

Tabell 5 bekräftar bilden från föregående figur. För kvinnor under 25 år har andelen som enbart är berättigad till ersättning på grundnivå stigit med nästan 20 procentenheter, från 38 till 56 procent.

²¹ Enligt SCB var medelåldern 2011 för förstföderskor knappt 29 år.

Tabell 5. Andel (%) dagar med ersättning på grundnivå av använda dagar med ersättning på inkomstrelaterad nivå

	Kvinnor		Män	
	Under 25	25+	Under 25	25+
2011	56	17	24	5
2010	54	16	26	6
2009	52	16	21	6
2008	52	15	19	6
2007	53	14	23	5
2006	52	13	25	5
2005	49	12	25	5
2004	45	11	19	5
2003	41	10	15	5
2002	40	10	15	5
2001	38	9	11	4

Då det är en stor andel av de utbetalade dagarna till föräldrar under 25 år som ger en ersättning på grundnivå finns det även anledning att titta närmare på hur stor den här gruppen av föräldrar är. I tabell 6 framgår att det under 2011 rörde sig om drygt 14 000 föräldrar som uppbar en ersättning på grundnivå. I tabellen syns också att det under de senaste åren nästan har skett en dubbling av antalet föräldrar som får ersättning på grundnivå.²² Detta innebär att tendensen från föregående figur och tabell om att en allt större andel av de uttagna dagarna för föräldrar under 25 år ger ersättning på grundnivå också följs av en utveckling där antalet föräldrar som får ersättning på grundnivå ökar. Det är därmed inte enbart en större andel dagar på grundnivå som betalas ut till föräldrar under 25 år utan gruppen i sig har också vuxit med nästan 100 procent.

Tabell 6. Antal föräldrar under 25 år som fått ersättning på grundnivå

År	2001	2002	2003	2004	2005	2006	2007	2008	2009	2010	2011
Antal föräldrar	7 916	8 199	8 614	9 416	10 073	11 276	12 060	12 573	13 258	13 860	14 019

²² Under den här perioden har visserligen också det totala antalet mammor (statistiken över nyfödda barn är kopplad till mammas ålder) under 25 år enligt SCB ökat med 25 procent. Ökningen bland mammor i övriga åldrar ligger emellertid enligt SCB på 22 procent och bland mammor i åldersspannet 35-39 år är ökningen hela 42 procent. Generellt har födelsetalen i Sverige stadigt ökat under den senaste tioårsperioden, med en topp 2010. Ökningen av det totala antalet unga mammor skiljer därmed inte ut sig på något markant sätt från den generella ökningen av nyblivna mammor.

Sammanfattande slutsatser

Regeringens mål för verksamhetsområdet försäkring inom den ekonomiska familjepolitiken är att föräldrarna genom Försäkringskassans information ska få goda förutsättningar att välja hur man vill fördela föräldrapenningdagarna mellan sig. I sammanhanget är det viktigt att konstatera att Försäkringskassan inte har tillgång till eller ansvar över all den information som föräldrarna skulle behöva för att få goda förutsättningar för att välja hur de vill fördela föräldrapenningdagarna mellan sig. Hur man ska ta ut sin föräldradighet är ett komplext familjeekonomiskt beslut, och det påverkas av en stor mängd individuella och strukturella omständigheter och faktorer som ligger utanför Försäkringskassans område.

Försäkringskassans statistik för 2011 visar att även om skillnaden mellan mäns och kvinnors uttag av föräldrapenningen fortsätter att minska så är den likväl fortfarande mycket stor. Sammantaget tog kvinnorna ut 76,3 procent av det totala antalet utbetalda dagar medan män tog ut 23,7 procent. Detta innebär att skillnaden mellan mäns och kvinnors uttag minskat med 0,6 procentenheter sedan 2010, vilket jämfört med de två föregående åren är en inbromsning med 0,2 procentenheter.²³

I år har Försäkringskassan för första gången kunnat följa två årskullar med barn som har passerat igenom hela föräldrapenningssystemet med de regler med en andra reserverad månad som infördes 2002. Försäkringskassans statistik över utbetalda föräldrapenningdagar visar att den ökning av pappors uttag som uppstod mellan barn födda 2001 och 2002 kvarstår för barn födda 2003. Den förstärktes till och med något i och med att papporna till barn födda 2003 ökade sitt uttag med 24 dagar från 2001, jämfört med 21 dagar för 2002. Den ökning av kvinnors uttag av dagar som också ägde rum för barn födda 2002 jämfört med dem födda 2001 har däremot vänt och nu har kvinnors uttag minskat med totalt fyra dagar jämfört med de dagar som kvinnorna tog ut för barnkullen född 2001. Därmed kan man säga att jämställdheten mellan mäns och kvinnors uttag har ökat både genom ett ökat uttag för män och ett minskat, dock marginellt, uttag för kvinnor. Det är med andra ord så att den andra reserverade månaden har haft effekt på mäns och kvinnors beteende, precis som den första hade.²⁴ Förändringen som har ägt rum ligger emellertid helt inom ramen för de 30 dagar som försäkringen samtidigt förlängdes med. Vilket i praktiken innebär att kvinnors reella uttag inte minskat i samma omfattning som männens ökat. Om vi till

²³ Förändringar mellan enskilda år ska emellertid tolkas med försiktighet. Bland annat kan fördelningen mellan män och kvinnor under ett enskilt år påverkas av att det fötts många barn under innevarande eller föregående år. Då kvinnor tar ut flest föräldrapenningdagar under barnets första år kan det under sådana år där det föds många barn vara så att det i ett relativt mått över ett kalenderår får effekten att kvinnors uttag ser ut att öka, även om det inte gör det "totalt sett". Vad som är intressant med 2011 är emellertid att födelsetalen för första gången på över tio år sjönk i relation till föregående år. Något som kanske snarare förstärker än försvagar bilden av en inbromsning i utjämnningen av uttaget mellan män och kvinnor.

²⁴ Liknande resultat se Inspektionen för Socialförsäkringen (2012) *Ett jämställt uttag? Reformer inom föräldraförsäkringen*, Rapport 2012:4.

den här informationen adderar vår tidigare kunskap²⁵ om att kvinnors föräldrapenninguttag tenderar att vara lägre än den tid som kvinnorna de facto är borta från arbetsmarknaden samtidigt som männens föräldrapenninguttag i högre utsträckning korrelerar med deras faktiska föräldraledighet blir de troliga skillnaderna i mäns och kvinnors totala frånvaro från arbetsmarknaden än större. Eftersom regeringen har jämställdhetspolitiska delmål om ekonomisk jämställdhet och en jämn fördelning mellan mäns och kvinnors obetalda hem- och omsorgsarbetet förefaller mammors och pappors användande av föräldrapenningen vara viktig att ta i beaktande. Om målet är att det absoluta uttaget av föräldraförsäkringen ska gå i en jämställd riktning och om man vill använda sig av ytterligare individualisering av försäkringen som styrmedel för att uppnå ett sådant mål, förefaller det vara av betydelse att försäkringen i samband med en eventuell ökad individualisering inte också samtidigt förlängs. Detta förutsatt att utvecklingen i övriga samhället är konstant.

Även när det gäller andelen föräldrapar som fördelar uttaget av föräldrapenningdagarna på ett jämställt sätt mellan sig, det vill säga gör en 40/60-procentig fördelning, så har det skett en ökning. Både en ökning för de åttaåringar födda 2002 och 2003 och som därmed passerat igenom hela föräldrapenningssystemet och för gruppen tvååringar (merparten av föräldrapenningdagarna tas ut under barns första två år). Den jämställda fördelningen av föräldrapenningdagar ökade från 6,9 procent 2001 till 9,8 procent 2003, en ökning med nästan tre procentenheter, vilket måste sägas vara mycket med utgångspunkt i de över lag låga siffrorna. Samtidigt som andelen som fördelar dagarna jämställt under barns två första år nästan har tredubblats, från 4,9 procent för barn födda 2001 till 12 procent för dem födda 2009. Den andra reserverade månaden ser också ut att ha haft större effekt på andelen föräldrar som fördelar föräldrapenninguttaget jämställt mellan sig än vad den första reserverade månaden hade. Detta är intressant att ställa mot de resultat som ISF presenterar i rapporten *Ett jämställt uttag*, där man utvärderar effekten av den första och andra reserverade månaden respektive jämställdhetsbonusen. Resultaten från studien visar att den första reserverade månaden var den som hade störst effekt på pappornas uttag. Men inte i bemärkelsen att allt fler föräldrapar kom att dela jämställt på uttaget, utan istället genom att den fick fler pappor att över huvudtaget använda sig av försäkringen. Om man istället som här fokuserar hur många par som fördelar dagarna på ett jämställt sätt förefaller det som att det är den andra reserverade månaden som har haft störst effekt. Även om det givetvis inte kan uteslutas att det kan vara attitydförändringar som sattes i gång i och med att den första reserverade månaden realiserades, som sedan också har påverkat hur dagens föräldrar fördelar sina dagar.

I en diskussion om användandet och icke användandet av föräldrapenningdagar är det viktigt att vara medveten om att uttaget, och därmed också antalet kvarvarande ej använda, dagar ser väldigt olika ut beroende på om ett barn är fött i Sverige eller inte. För barn födda i Sverige 2003 kvarstod i genomsnitt 44 föräldrapenningdagar vid tiden för barnets åttonde levnadsår, och

²⁵ RFV 2004, Flexibel föräldrapenning - hur mammor och pappor använder föräldrapenningen och hur länge de är föräldralediga, RFV Analyserar 2004:1

därmed slutpunkten för rätten att använda sig av försäkringen. För barn födda utanför Sverige kvarstod i genomsnitt 277 dagar. Ett mönster som är känt av Försäkringskassan sedan tidigare²⁶ och som också bekräftas i Duvanders och Olssons studie av nyanlända invandrades användning av föräldrapenning.²⁷ Försäkringskassan har också tidigare²⁸ redogjort för att barnets ålder vid ankomsten till Sverige är avgörande för hur föräldrapenninganvändandet ser ut. I tabell 7 framkommer att för barn som är födda mellan 1995 och 2001 och var noll år när de kom till Sverige användes flest dagar. Därefter avtog användandet i betydande takt med stigande ankomstålder och för barn som var 7 år vid ankomsten återstod i genomsnitt uppemot 400 föräldrapenningdagar.

Tabell 7. Antal i genomsnitt kvarvarande föräldrapenningdagar för barn födda utanför Sverige, fördelat på födelseår samt barnets ålder vid ankomst till Sverige^{29,30}

	1995	1996	1997	1998	1999	2000	2001
Född i Sverige	30,9	31,2	31,6	32,2	32,8	34,9	35,9
0 år	151,1	150,9	164,5	185,8	202,5	208,4	188,1
1 år	227,5	207,3	195,6	233,3	237,2	228,6	215,6
2 år	253,9	267,6	276,5	258,2	248,0	253,8	238,3
3 år	301,3	294,4	276,8	272,8	255,7	232,9	248,4
4 år	332,3	304,4	291,1	253,5	237,6	262,5	259,7
5 år	334,8	321,9	284,7	269,2	283,9	276,3	273,0
6 år	355,8	341,0	305,0	311,6	321,3	295,9	304,6
7 år	399,8	394,8	380,7	391,3	382,6	383,2	378,4
8 år +	353,5	328,3	323,9	336,1	325,4	332,9	348,3

Den mest relevanta gruppen att jämföra med barn födda i Sverige är de invandrade barn som var 0 år vid ankomsten, två grupper för vilka föräldrarna haft mer eller mindre lika lång tid på sig att använda föräldraförsäkringen. Tabell 7 visar att antalet dagar som brann inne för barn födda mellan 1995 och 2001 varierar stort. För barn som var 0 år vid ankomsten återstod mellan 151 och 208 dagar när de uppnådde åtta års ålder medan det för dem som var födda i Sverige återstod mellan 31 och 36 dagar. Det är därmed klart att barn födda i Sverige och barn födda utanför Sverige inte har samma reella tillgång till föräldraförsäkringen.

Från både Olssons och Duvander samt Försäkringskassans tidigare studie vet vi också att det för en mycket stor andel av de barn som fötts utanför Sverige, men sedan invandrat till Sverige, *inte*

²⁶ Försäkringskassan (2010), *Outnyttjad föräldrapenning. En studie om föräldrapenningdagar som inte har använts*, Socialförsäkringsrapport 2010:14

²⁷ Duvander, Olsson (2012) "Bilaga B. Nyanlända invandrades användning av föräldrapenning", i *SOU 2012:9, Förmån och fälla – nyanländas uttag av föräldrapenning*, Fritzes: Stockholm

²⁸ Ibid. s.19f

²⁹ Försäkringskassan (2010), *Outnyttjad föräldrapenning. En studie om föräldrapenningdagar som inte har använts*, Socialförsäkringsrapport 2010:14, s.20

³⁰ Under perioden 1995-2001 som studeras i tabellen hade varje barn 450 föräldrapenningdagar knutna till sig (90 på lägstanivå samt 360 på sjukpenninggrundande nivå).

tas ut *några* föräldrapenningdagar *alls*, ett mönster som också bekräftas i den statistik för 2011 som presenteras i förevarande rapport. Då det dels finns oklarheter kring åldern på de barn för vilka noll dagar används är det svårt att dra slutsatser om huruvida underutnyttjandet är problematiskt eller inte. Är de under ett år skulle det kunna vara problematiskt eftersom det också skulle innebära att barnen inte ges samma möjlighet som svenskfödda barn att knyta an till sina föräldrar under deras första år. Är barnen däremot i skolåldern är det mindre problematiskt. Vad som däremot kan slås fast är att det för barn som är noll år vid ankomsten till Sverige, och som därför är jämförbara med barn födda i Sverige, brinner inne 4 gånger så många dagar som för barn födda i Sverige.

Ytterligare en trend som förstärks under 2011 är det ökade antalet unga, och då främst unga kvinnor, som enbart har rätt till ersättning på grundnivå. 2011 ersattes 56 procent av dagarna för kvinnor under 25 år med ett belopp på 180 kronor, motsvarande siffra för män i samma åldersgrupp var 24 procent, vilket ska jämföras med siffror på 17 samt 5 procent för kvinnor och män som är 25 år och äldre. På tio år har andelen dagar som utbetalas på grundnivå till kvinnor under 25 år stigit med nästan 20 procentenheter, från 38 till 56 procent. Samtidigt har också gruppen unga under 25 år som får ersättning på grundnivå nästan fördubblats sedan 2001. Det är således en kraftig ökning av antalet unga, och då i huvudsak kvinnor, som enbart har rätt till en total månadsersättning från försäkringen på ungefär 5 400 kronor och som därmed också har stora problem med att försörja sig själva. Frågan man måste ställa sig är om dessa föräldrar kan anses omfattas av försäkringen på ett fullvärdigt sätt.

Bilaga A. Frekvens- och beloppstabeller

Tabell 1. Antal vuxna som under året använt Föräldrapenningen

	Samtliga	Lägstjänst	Grundnivå	Över grundnivå
2011	722 659	308 364	66 104	618 119
2010	703 783	297 867	63 880	602 561
2005	577 403	233 004	43 245	500 746
2001	467 049	194 149	29 848	406 609

Tabell 2. Antal vuxna som under året Föräldrapenningen, fördelat på kön

	Kvinnor				Män			
	Samtliga	Lägstjänst	Grundnivå	Över grundnivå	Samtliga	Lägstjänst	Grundnivå	Över grundnivå
2011	403 230	212 274	54 003	320 135	319 429	96 090	12 101	297 984
2010	392 043	205 415	51 631	311 902	311 740	92 452	12 249	290 659
2005	325 774	166 730	35 028	265 580	251 629	66 274	8 217	235 166
2001	280 872	151 881	25 915	231 921	186 177	42 268	3 933	174 688

Tabell 3. Antal barn för vilka Föräldrapenning använts under året

	Samtliga	Lägstjänst	Grundnivå	Över grundnivå
2011	647674	302589	67799	549043
2010	632266	292585	65234	536461
2005	506109	227466	43769	434343
2001	413558	191713	30067	352049

Tabell 4. Antal barn för vilka Föräldrapenning använts under året, fördelat på kön

	Kvinnor				Män			
	Samtliga	Lägstjänst	Grundnivå	Över grundnivå	Samtliga	Lägstjänst	Grundnivå	Över grundnivå
2011	483 961	235 062	57 971	370 178	377 380	104 054	12 831	347 093
2010	469 126	226 934	55 233	359 885	367 155	100 030	13 070	337 889
2005	377 051	179 954	37 172	298 375	286 312	70 339	8 746	265 173
2001	318 881	162 066	26 897	253 859	206 048	44 067	4 052	191 488

Tabell 5. Belopp - Antal under året utbetalade kronor för Föräldrapenning till samtliga föräldrar

	Samtliga	Lägstjänst	Grundnivå	Över grundnivå
2011	25 003 706 392	1 051 782 650	1 343 536 119	22 607 981 675
2010	24 285 021 182	999 352 738	1 313 542 790	21 971 714 622
2005	17 780 963 129	348 331 782	915 557 802	16 515 994 865
2001	12 774 680 016	339 728 670	202 665 120	12 232 286 226

Tabell 6. Belopp - Antal under året utbetalade kronor för Föräldrapenning, fördelat på kön

	Kvinnor				Män			
	Samtliga	Lägstjänst	Grundnivå	Över grundnivå	Samtliga	Lägstjänst	Grundnivå	Över grundnivå
2011	17 611 256 676	842 357 520	1 241 358 812	15 527 209 341	7 392 449 716	209 425 130	102 177 307	7 080 772 334
2010	17 353 686 708	808 812 278	1 201 900 460	15 342 660 835	6 931 334 474	190 540 460	111 642 330	6 629 053 787
2005	13 717 660 106	280 055 692	842 942 369	12 593 681 723	4 063 303 023	68 276 090	72 615 433	3 922 313 142
2001	10 605 460 400	294 281 670	191 839 410	10 119 339 320	2 169 219 616	45 447 000	10 825 710	2 112 946 906

Tabell 7. Nettodagar - Antal under året utbetalade dagar med Föräldrapenning till samtliga föräldrar

	Samtliga	Lägstjänivå	Grundnivå	Över grundnivå
2011	50 284 127	7 215 159	7 463 865	35 597 760
2010	49 718 626	7 089 247	7 297 092	35 324 138
2005	42 658 813	5 805 529	5 087 620	31 750 195
2001	36 501 116	5 662 145	3 377 752	27 461 220

Tabell 8. Nettodagar - Antal under året utbetalade dagar med Föräldrapenning, fördelat på kön

	Kvinnor				Män			
	Samtliga	Lägstjänivå	Grundnivå	Över grundnivå	Samtliga	Lägstjänivå	Grundnivå	Över grundnivå
2011	38 363 061	5 599 427	6 896 238	25 861 519	11 921 067	1 615 732	567 627	9 736 241
2010	8 228 681	5 521 631	6 677 003	26 023 622	11 489 945	1 567 616	620 090	9 300 516
2005	34 338 735	4 667 594	4 683 976	24 973 380	8 320 078	1 137 935	403 645	6 776 814
2001	31 458 797	4 904 695	3 197 324	23 356 779	5 042 319	757 450	180 429	4 104 440

Tabell 9. Nettodagar med 1/1 omfattning, samtliga föräldrar

	Samtliga	Lägstjänivå	Grundnivå	Över grundnivå
2011	48 828 855	6 950 788	7 352 861	34 526 535
2010	48 219 452	6 823 484	7 180 859	34 217 012
2005	41 259 941	5 604 391	4 982 370	30 671 346
2001	35 486 456	5 541 239	3 350 382	26 594 835

Tabell 10. Nettodagar med 1/1 omfattning, fördelat på kön

	Kvinnor				Män			
	Samtliga	Lägstjänivå	Grundnivå	Över grundnivå	Samtliga	Lägstjänivå	Grundnivå	Över grundnivå
2011	37 347 594	5 378 206	6 806 607	25 163 745	11 481 261	1 572 582	546 254	9 362 790
2010	37 174 765	5 297 860	6 582 729	25 295 784	11 044 687	1 525 624	598 130	8 921 228
2005	33 324 394	4 491 716	4 597 349	24 233 470	7 935 547	1 112 675	385 021	6 437 876
2001	30 673 634	4 796 235	3 176 113	22 701 286	4 812 822	745 004	174 269	3 893 549

Tabell 11. Nettodagar med 3/4 omfattning, samtliga föräldrar

	Samtliga	Lägstjänivå	Grundnivå	Över grundnivå
2011	270 096	32 033	21 251	216 817
2010	285 179	29 427	19 273	236 480
2005	269 095	19 646	15 353	234 112
2001	250 382	12 262	3 734	234 386

Tabell 12. Nettodagar med 3/4 omfattning, fördelat på kön

	Kvinnor				Män			
	Samtliga	Lägstjänivå	Grundnivå	Över grundnivå	Samtliga	Lägstjänivå	Grundnivå	Över grundnivå
2011	202 736	27 226	17 981	157 530	67 361	4 808	3 270	59 287
2010	218 512	25 022	16 619	176 871	66 668	4 406	2 654	59 609
2005	205 983	16 025	13 192	176 779	63 112	3 621	2 162	57 333
2001	211 081	10 451	2 711	197 920	39 302	1 811	1 024	36 467

Tabell 19. Antal barn som har föräldrar som gjort en 40/60-procentig fördelning av föräldrapenninguttaget

Uppnådd ålder	1994	1995	1996	1997	1998	1999	2000	2001	2002	2003	2004	2005	2006	2007	2008	2009	2010
1 år	2 997	1 985	1 812	1 489	1 354	1 439	1 725	1 885	2 320	2 417	2 653	2 874	3 301	3 360	3 747	3 951	4 291
2 år	3 348	2 646	2 495	2 380	2 514	2 781	3 285	4 008	5 002	6 065	6 957	8 063	8 927	9 804	10 921	12 177	
3 år	3 406	2 800	2 596	2 542	2 635	2 949	3 474	4 279	5 347	6 457	7 402	8 472	9 390	10 256	11 519		
4 år	3 464	2 882	2 697	2 639	2 772	3 085	3 646	4 467	5 623	6 734	7 791	8 779	9 844	10 718			
5 år	3 494	2 963	2 756	2 720	2 925	3 253	3 843	4 672	5 873	7 010	8 060	9 114	10 210				
6 år	3 552	3 054	2 857	2 825	3 094	3 421	4 049	4 885	6 183	7 358	8 469	9 597					
7 år	3 591	3 181	3 026	3 043	3 296	3 669	4 295	5 164	6 580	7 795	9 053						
8 år	3 649	3 371	3 245	3 278	3 586	4 036	4 763	5 656	7 296	8 696							

Tabell 20. Antal barn som har pappor som har tagit ut x antal föräldrapenningdagar, fördelat på ålder och födelseår

Antal ettåringar vars pappa har tagit ut x antal föräldrapenningdagar, fördelat på ålder och födelseår																		
Antal dagar	1993	1994	1995	1996	1997	1998	1999	2000	2001	2002	2003	2004	2005	2006	2007	2008	2009	2010
0	63 461	64 030	45 750	45 939	49 831	46 532	47 712	52 278	50 909	49 223	50 850	52 973	53 548	54 265	55 621	55 954	57 432	55 986
1-29	16 317	16 574	25 630	22 360	20 190	17 699	18 038	19 970	19 997	21 891	21 850	21 948	20 868	22 433	22 456	22 291	21 974	21 410
30-59	7 295	7 258	13 860	12 089	7 583	6 449	6 181	7 026	7 368	9 490	9 885	9 985	9 996	10 749	10 772	11 027	11 152	11 268
60-89	4 696	4 326	3 008	2 692	2 319	2 049	2 260	2 575	2 863	4 080	4 425	4 606	5 017	5 323	5 419	5 689	5 991	6 127
90-119	4 466	2 976	1 727	1 502	1 367	1 206	1 289	1 418	1 552	1 867	2 065	2 195	2 369	2 651	2 758	3 041	3 188	3 326
120-149	2 500	1 856	1 211	1 097	915	764	869	973	1 017	1 126	1 207	1 266	1 378	1 581	1 560	1 830	1 883	1 993
150-179	1 166	943	804	631	544	446	500	569	606	675	712	754	732	838	808	965	981	1 019
180-209	572	467	355	340	301	255	265	340	358	407	365	383	416	429	483	531	557	541
210-239	367	307	231	199	178	187	188	218	225	241	261	239	222	245	273	293	313	303
240-269	285	222	185	144	123	100	134	148	144	179	152	188	188	159	186	211	240	239
270-299	198	172	154	120	99	110	91	120	101	127	113	114	127	101	108	116	124	114
300-329	171	144	124	107	93	79	83	102	84	108	105	104	94	86	86	101	120	87
330-359	171	157	120	101	80	89	83	98	92	93	82	80	81	66	65	77	79	61
360-389	58	67	17	20	18	15	20	19	10	10	11	16	19	13	18	22	24	21
390-419																		
420-																		
Antal tvååringar vars pappa har tagit ut x antal föräldrapenningdagar, fördelat på ålder och födelseår																		
Antal dagar	1993	1994	1995	1996	1997	1998	1999	2000	2001	2002	2003	2004	2005	2006	2007	2008	2009	2010
0	53 314	53 320	25 025	27 625	28 808	30 125	29 871	29 949	28 738	24 670	24 994	26 893	26 822	28 079	28 712	29 783	30 347	
1-29	17 999	18 303	27 372	26 087	25 772	25 282	24 568	24 721	23 172	18 708	18 309	18 234	18 022	18 502	18 221	17 476	17 672	
30-59	8 868	9 147	26 078	20 323	16 515	15 815	15 195	15 441	15 365	17 461	17 196	17 011	16 248	16 252	15 729	15 265	14 939	
60-89	6 181	5 887	5 005	4 469	4 278	4 496	4 980	5 569	6 163	12 490	13 112	13 558	13 170	13 513	13 483	13 116	13 170	
90-119	4 909	4 338	3 164	2 881	2 769	2 885	3 204	3 698	4 115	5 523	6 458	6 979	7 481	8 099	8 564	8 722	9 110	
120-149	3 532	2 810	2 174	1 967	1 914	2 027	2 182	2 473	3 000	3 828	4 466	5 044	5 704	6 235	6 628	7 140	7 617	
150-179	2 360	1 919	1 480	1 244	1 207	1 241	1 460	1 560	1 871	2 599	2 971	3 389	3 845	4 241	4 591	4 999	5 350	
180-209	1 519	1 214	910	821	764	834	854	1 026	1 177	1 565	1 784	2 008	2 201	2 464	2 742	2 974	3 276	
210-239	902	750	561	529	507	485	519	611	666	882	988	1 060	1 130	1 276	1 392	1 582	1 638	
240-269	671	505	369	339	318	312	298	372	352	551	642	624	703	779	850	984	925	
270-299	499	424	297	251	237	197	220	268	291	334	326	335	350	377	415	422	460	
300-329	364	305	257	215	206	205	196	245	246	298	284	267	256	272	263	317	311	
330-359	297	282	306	237	198	234	217	276	279	307	300	281	260	243	235	271	270	
360-389	386	342	77	73	56	67	82	80	72	89	78	81	88	80	79	95	106	
390-419	47	60	41	54	35	40	37	40	40	56	56	52	57	53	82	74	80	
420-	54	113	59	71	51	52	52	36	38	54	39	51	60	44	60	72	72	
Antal treåringar vars pappa har tagit ut x antal föräldrapenningdagar, fördelat på ålder och födelseår																		
Antal dagar	1993	1994	1995	1996	1997	1998	1999	2000	2001	2002	2003	2004	2005	2006	2007	2008	2009	2010
0	50 860	51 325	21 457	22 834	23 636	24 188	23 528	23 647	22 427	19 003	19 679	21 279	21 635	22 407	23 109	24 068		
1-29	18 799	18 737	26 800	26 417	26 443	26 288	25 509	25 512	23 980	16 803	16 486	16 908	16 775	17 094	16 881	16 383		
30-59	9 252	9 313	28 676	23 339	20 045	19 292	18 670	18 775	18 493	19 690	19 397	19 328	18 529	18 437	17 769	17 374		
60-89	6 377	6 166	5 350	4 860	4 843	5 066	5 712	6 192	6 918	15 441	15 989	16 179	15 449	15 881	15 677	15 262		
90-119	5 110	4 619	3 455	3 144	3 097	3 251	3 578	4 136	4 511	6 269	7 228	7 780	8 142	8 807	9 211	9 203		
120-149	3 580	2 867	2 407	2 184	2 170	2 261	2 447	2 800	3 354	4 373	5 008	5 559	6 224	6 913	7 273	7 726		
150-179	2 450	1 996	1 567	1 372	1 320	1 363	1 621	1 738	2 144	2 961	3 386	3 928	4 376	4 763	5 151	5 612		
180-209	1 584	1 311	1 023	887	912	949	1 030	1 192	1 331	1 829	2 140	2 372	2 575	2 931	3 213	3 556		
210-239	964	840	636	612	554	554	586	725	835	1 026	1 175	1 290	1 390	1 596	1 734	1 889		
240-269	715	559	404	373	337	353	349	431	419	675	768	767	883	954	1 089	1 225		
270-299	569	439	340	287	278	240	261	307	308	426	437	416	435	506	516	537		

300-329	427	343	304	250	265	251	233	302	302	352	342	329	327	344	357	400
330-359	409	362	372	304	283	307	287	346	354	404	366	346	323	315	303	338
360-389	527	440	96	84	80	86	108	94	101	119	99	104	104	99	115	130
390-419	59	70	52	60	46	48	55	64	52	78	75	65	72	70	100	95
420-	64	163	83	100	79	67	77	54	60	63	56	74	88	70	88	97

Antal fyraåringar vars pappa har tagit ut x antal föräldrapenningdagar, fördelat på ålder och födelseår

Antal dagar	1993	1994	1995	1996	1997	1998	1999	2000	2001	2002	2003	2004	2005	2006	2007	2008	2009	2010
0	49 942	50 077	18 923	19 612	19 784	19 985	19 492	19 543	18 639	16 114	16 672	18 244	18 570	18 910	19 641			
1-29	19 057	19 006	26 071	26 070	26 210	26 021	25 013	25 026	23 362	14 614	14 364	14 897	14 773	15 196	14 952			
30-59	9 358	9 489	30 677	25 873	22 816	22 174	21 384	21 425	21 091	20 646	20 616	20 473	19 602	19 391	18 933			
60-89	6 488	6 325	5 761	5 405	5 452	5 701	6 241	6 832	7 453	18 030	18 338	18 567	17 667	18 113	17 580			
90-119	5 189	4 775	3 715	3 464	3 384	3 582	4 021	4 531	4 975	6 949	7 831	8 291	8 667	9 376	9 894			
120-149	3 572	2 923	2 581	2 359	2 329	2 473	2 684	3 079	3 574	4 756	5 492	6 142	6 689	7 330	7 698			
150-179	2 479	2 059	1 652	1 461	1 407	1 520	1 739	1 889	2 308	3 249	3 781	4 252	4 756	5 286	5 672			
180-209	1 636	1 343	1 049	969	1 013	1 041	1 142	1 330	1 510	2 075	2 388	2 704	2 902	3 315	3 597			
210-239	986	848	689	675	619	619	675	818	940	1 187	1 364	1 504	1 646	1 878	2 066			
240-269	711	597	442	404	368	392	396	476	464	752	880	878	1 034	1 119	1 259			
270-299	572	470	368	292	286	279	288	335	351	472	471	469	489	562	619			
300-329	454	362	345	285	302	265	262	339	328	394	391	363	375	397	416			
330-359	457	390	414	336	320	341	324	390	400	458	421	394	376	375	346			
360-389	589	490	107	104	98	103	116	117	124	133	120	123	123	120	138			
390-419	62	81	56	73	50	67	65	71	63	84	90	78	91	89	113			
420-	78	183	104	121	95	78	96	65	75	80	78	90	107	99	112			

Antal femåringar vars pappa har tagit ut x antal föräldrapenningdagar, fördelat på ålder och födelseår

Antal dagar	1993	1994	1995	1996	1997	1998	1999	2000	2001	2002	2003	2004	2005	2006	2007	2008	2009	2010
0	49 204	48 488	16 580	16 741	16 504	16 750	16 284	16 388	16 141	14 021	14 563	15 812	16 002	16 457				
1-29	19 276	19 492	25 284	25 342	25 262	25 013	24 116	24 149	22 584	12 596	12 497	12 922	12 761	13 098				
30-59	9 430	9 821	32 592	28 286	25 592	24 678	23 667	23 716	23 044	21 185	21 111	21 065	20 175	19 947				
60-89	6 554	6 516	6 306	5 878	5 997	6 294	6 827	7 365	7 991	20 077	20 281	20 574	19 544	19 949				
90-119	5 240	4 963	4 108	3 814	3 767	3 981	4 388	4 930	5 262	7 691	8 501	8 863	9 328	9 909				
120-149	3 594	2 971	2 767	2 541	2 513	2 664	2 924	3 325	3 839	5 096	5 922	6 566	7 072	7 785				
150-179	2 505	2 089	1 716	1 520	1 532	1 626	1 860	2 024	2 480	3 612	4 054	4 647	5 137	5 726				
180-209	1 656	1 386	1 139	1 027	1 081	1 135	1 271	1 476	1 648	2 310	2 667	2 997	3 257	3 713				
210-239	1 008	870	768	740	686	662	757	906	1 053	1 324	1 557	1 713	1 900	2 174				
240-269	726	620	471	428	400	424	452	530	507	856	1 002	1 026	1 165	1 297				
270-299	583	483	385	325	301	300	309	369	389	513	493	535	568	647				
300-329	465	386	366	312	328	295	293	352	373	432	447	411	403	452				
330-359	475	420	458	366	357	382	366	425	421	497	457	433	409	402				
360-389	626	525	114	108	103	108	125	131	136	149	141	142	143	139				
390-419	68	90	60	80	65	80	79	89	79	101	99	88	108	103				
420-	96	204	139	140	117	94	110	82	86	89	94	116	134	116				

Antal sexåringar vars pappa har tagit ut x antal föräldrapenningdagar, fördelat på ålder och födelseår

Antal dagar	1993	1994	1995	1996	1997	1998	1999	2000	2001	2002	2003	2004	2005	2006	2007	2008	2009	2010
0	48 477	46 669	14 686	13 905	13 836	13 980	13 658	14 279	14 144	12 344	12 742	13 521	13 777					
1-29	19 524	19 865	24 156	23 906	23 708	23 550	22 685	22 724	21 261	10 436	10 238	10 721	10 494					
30-59	9 511	10 264	34 432	30 902	28 029	27 015	26 018	25 846	24 965	21 117	20 948	20 977	20 379					
60-89	6 622	6 989	6 726	6 577	6 656	6 957	7 371	7 954	8 616	22 323	22 571	22 818	21 450					
90-119	5 274	5 312	4 468	4 183	4 131	4 333	4 796	5 300	5 634	8 323	9 078	9 483	9 862					
120-149	3 618	3 085	3 006	2 777	2 742	2 859	3 167	3 586	4 113	5 561	6 393	7 009	7 510					
150-179	2 528	2 150	1 786	1 622	1 606	1 787	2 069	2 228	2 682	3 896	4 394	5 057	5 610					

180-209	1 683	1 447	1 223	1 112	1 189	1 247	1 378	1 609	1 844	2 611	3 005	3 325	3 584
210-239	1 018	898	797	820	764	764	837	983	1 152	1 531	1 772	1 984	2 266
240-269	732	641	495	470	446	470	486	586	579	948	1 159	1 205	1 340
270-299	586	496	400	356	323	338	352	415	415	569	542	603	674
300-329	474	410	411	319	355	323	310	380	409	472	482	467	459
330-359	506	442	490	390	386	419	401	448	465	514	500	484	454
360-389	658	554	122	122	117	124	143	153	161	170	169	162	166
390-419	68	100	75	89	69	85	95	96	85	109	111	104	117
420-	121	242	156	166	134	108	134	102	95	117	116	147	161

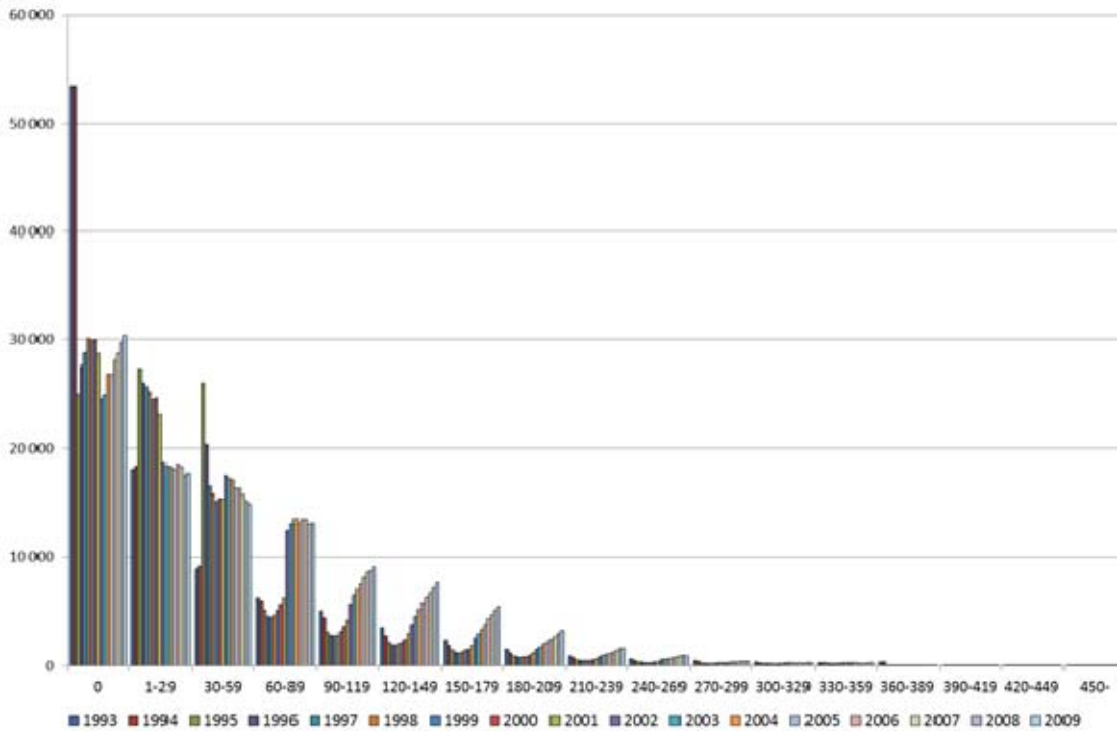
Antal sjuåringar vars pappa har tagit ut x antal föräldrapenningdagar, fördelat på ålder och födelseår

Antal dagar	1993	1994	1995	1996	1997	1998	1999	2000	2001	2002	2003	2004	2005	2006	2007	2008	2009	2010
0	47 878	45 479	12 553	11 485	11 302	11 501	11 658	12 230	12 265	10 711	10 949	11 503						
1-29	19 800	20 022	22 431	21 758	21 273	21 331	20 408	20 404	19 184	7 748	7 612	7 959						
30-59	9 661	10 597	36 837	33 537	30 687	29 562	28 406	28 298	27 087	20 292	19 911	20 099						
60-89	6 703	7 215	7 299	7 187	7 456	7 717	8 158	8 703	9 293	24 929	25 171	25 301						
90-119	5 357	5 594	4 827	4 661	4 619	4 823	5 214	5 793	6 034	8 997	9 838	10 305						
120-149	3 646	3 164	3 202	3 046	3 083	3 140	3 487	3 883	4 444	6 252	6 970	7 588						
150-179	2 583	2 208	1 896	1 764	1 806	1 995	2 241	2 481	2 972	4 317	4 915	5 544						
180-209	1 693	1 512	1 325	1 213	1 263	1 399	1 552	1 798	1 987	2 890	3 293	3 824						
210-239	1 039	933	850	883	859	865	973	1 118	1 372	1 775	2 113	2 403						
240-269	737	634	537	511	500	502	515	658	639	1 109	1 341	1 420						
270-299	591	518	405	377	360	377	370	442	444	638	651	703						
300-329	477	441	449	360	392	340	344	423	464	542	560	536						
330-359	541	470	509	421	417	468	460	494	508	569	530	528						
360-389	703	576	147	135	136	143	148	162	188	195	195	187						
390-419	72	112	84	97	84	98	109	115	99	132	132	124						
420-449	56	82	170	175	149	125	149	113	121	126	127	162						
450-	90	181	8	13	11	9	11	4	3	11	9	8						

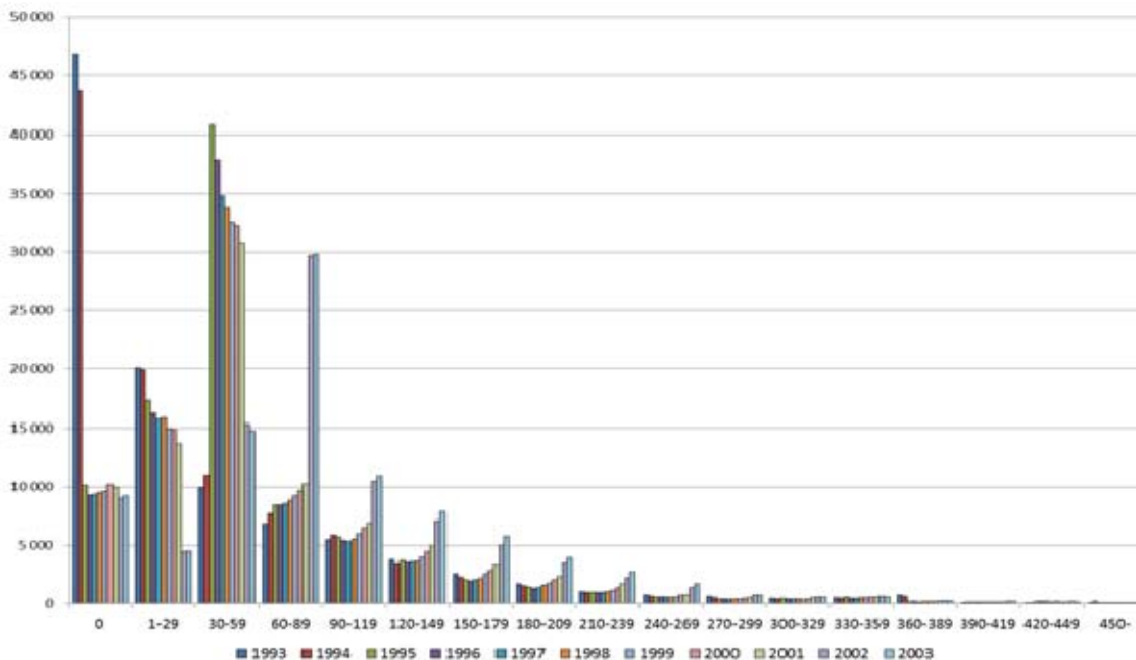
Antal åttaåringar vars pappa har tagit ut x antal föräldrapenningdagar, fördelat på ålder och födelseår

Antal dagar	1993	1994	1995	1996	1997	1998	1999	2000	2001	2002	2003	2004	2005	2006	2007	2008	2009	2010
0	46 895	43 785	10 170	9 288	9 340	9 500	9 615	10 238	9 998	9 034	9 261							
1-29	20 064	19 912	17 391	16 249	15 779	15 874	14 960	14 911	13 689	4 443	4 515							
30-59	9 923	11 029	40 845	37 813	34 834	33 808	32 487	32 165	30 814	15 326	14 792							
60-89	6 880	7 658	8 460	8 407	8 547	8 820	9 217	9 692	10 271	29 671	29 792							
90-119	5 474	5 922	5 745	5 464	5 335	5 544	6 016	6 539	6 945	10 510	10 957							
120-149	3 747	3 350	3 709	3 508	3 607	3 675	3 989	4 465	4 986	7 103	7 855							
150-179	2 613	2 308	2 077	2 003	2 083	2 213	2 587	2 920	3 294	5 010	5 767							
180-209	1 737	1 584	1 465	1 371	1 425	1 621	1 796	2 108	2 375	3 504	3 945							
210-239	1 062	1 010	1 006	998	979	1 059	1 169	1 398	1 754	2 292	2 768							
240-269	756	674	575	576	575	560	619	745	776	1 412	1 763							
270-299	626	535	431	422	393	406	413	508	517	777	779							
300-329	483	424	461	398	423	397	394	437	533	619	616							
330-359	542	502	575	473	484	525	517	570	575	667	611							
360-389	768	642	180	170	157	173	194	206	237	233	257							
390-419	87	127	107	118	111	126	132	142	129	170	180							
420-449	57	100	188	199	177	145	167	144	156	165	160							
450-	105	205	10	17	13	9	13	7	5	17	9							

Figur 13. Antal tvååringar³¹ vars pappor tagit ut x antal dagar, fördelat på födelseår och uppnådd ålder



Figur 14. Antal åttaåringar³² vars pappor har tagit ut x antal dagar, fördelat på födelseår och uppnådd ålder



³¹ Anledningen till att tvååringar har valts ut för figur är att när barn fyllt två år har majoriteten av föräldraperningdagarna tagits ut varför det är intressant att se hur pappornas uttag ser ut då.

³² Anledningen till att åttaåringar har valts ut för figur är att när barn fyllt åtta år har man inte längre rätt att använda sig av föräldraperning. Användandet vid åtta år återspeglar därmed det slutliga användandet.

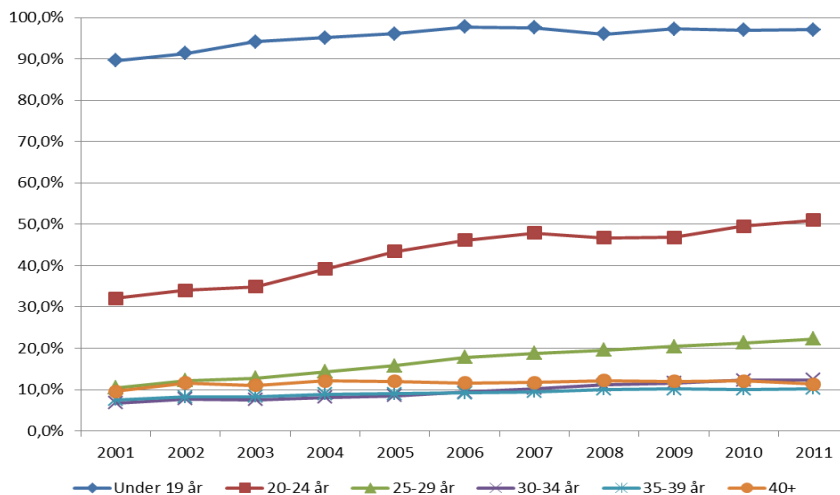
Bilaga B. Andelsmått

Tabell 1. Andel (%) åttaåringar, fördelat på födelseår och födelseregion

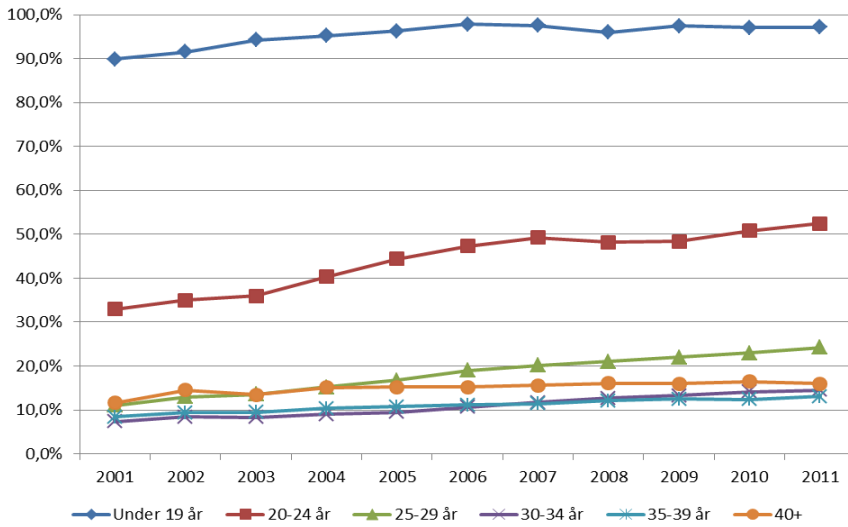
Födelseregion	1995	1996	1997	1998	1999	2000	2001	2002	2003	2004	2005	2006	2007	2008	2009	2010
Sverige	96,9	96,2	95,7	95,3	94,9	94,3	94,1	94,2	94,4							
Norden utom Sverige	0,4	0,5	0,7	0,7	0,9	0,8	0,8	0,8	0,8							
EU 25 utom Norden	0,5	0,8	0,9	1,1	1,2	1,4	1,4	1,6	1,6							
Övriga Europa	0,3	0,4	0,4	0,4	0,4	0,4	0,4	0,3	0,3							
Afrika Söder om Sahara	0,1	0,2	0,2	0,2	0,3	0,4	0,5	0,6	0,5							
Asien utan Mellanöstern	0,3	0,4	0,5	0,5	0,5	0,6	0,5	0,5	0,5							
MENA + Turkiet	1	1,2	1,3	1,2	1,2	1,4	1,6	1,4	1,3							
Nordamerika	0,2	0,3	0,3	0,4	0,4	0,4	0,5	0,4	0,4							
Sydamerika	0,1	0,1	0,1	0,1	0,1	0,1	0,1	0,1	0,1							
Oceanien	0	0,1	0,1	0,1	0,1	0,1	0,1	0,1	0,1							
Samtliga	100	100	100	100	100	100	100	100	100							

Tabell 2. Andel (%) utbetalade dagar, till samtliga, med ersättning på grundnivå av det totala antalet utbetalade dagar med ersättning på motsvarande sjukpenningnivå, fördelat på ålder

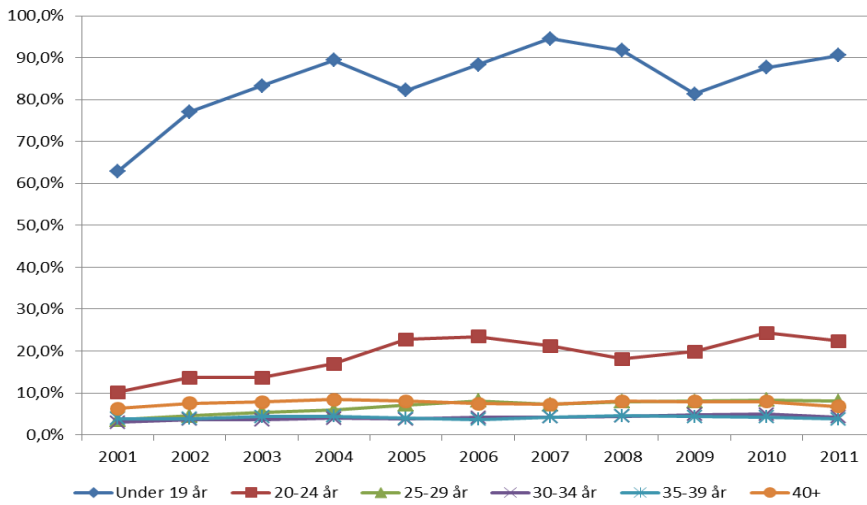
	Under 19	20-24	25-29	30-34	35-39	40+
2001	97	51	22	12	10	11
2002	97	50	21	12	10	12
2003	97	47	20	12	10	12
2004	96	47	20	11	10	12
2005	98	48	19	10	9	12
2006	98	46	18	9	9	12
2007	96	43	16	9	9	12
2008	95	39	14	8	9	12
2009	94	35	13	8	8	11
2010	91	34	12	8	8	12
2011	90	32	10	7	8	10

Figur 1. Andel (%) utbetalade dagar, till samtliga, med ersättning på grundnivå av det totala antalet utbetalade dagar med ersättning på motsvarande sjukpenningnivå, fördelat på ålder


Figur 2. Andel (%) utbetalade dagar, till kvinnor, med ersättning på grundnivå av det totala antalet utbetalade dagar med ersättning på inkomstrelaterad nivå, fördelat på ålder



Figur 3. Andel (%) utbetalade dagar, till män, med ersättning på av det totala antalet utbetalade använda dagar med ersättning på inkomstrelaterad nivå, fördelat på ålder



Tabell 3. Andel (%) barn³³ vars pappa har tagit ut x antal föräldrapenningdagar, fördelat på ålder och födelseår

Andel ettåringar vars pappa har tagit ut x antal föräldrapenningdagar, fördelat på ålder och födelseår																		
Antal dagar	1993	1994	1995	1996	1997	1998	1999	2000	2001	2002	2003	2004	2005	2006	2007	2008	2009	2010
0	62,0	64,0	49,0	53,0	60,0	61,0	61,0	61,0	60,0	55,0	55,0	55,8	56,3	54,8	55,3	54,8	55,2	54,6
1-29	16,0	17,0	28,0	26,0	24,0	23,0	23,0	23,0	23,0	25,0	24,0	23,1	22,0	22,7	22,3	21,8	21,1	20,9
30-59	7,0	7,0	15,0	14,0	9,0	9,0	8,0	8,0	9,0	11,0	11,0	10,5	10,5	10,9	10,7	10,8	10,7	11,0
60-89	5,0	4,0	3,0	3,1	2,8	3,0	3,0	3,0	3,0	5,0	5,0	4,9	5,3	5,4	5,4	5,6	5,8	6,0
90-119	4,4	3,0	1,9	1,7	1,6	1,6	1,7	1,7	1,8	2,0	2,0	2,3	2,5	2,7	2,7	3,0	3,1	3,2
120-149	2,5	1,9	1,3	1,3	1,1	1,0	1,1	1,1	1,2	1,3	1,3	1,3	1,4	1,6	1,6	1,8	1,8	1,9
150-179	1,1	0,9	0,9	0,7	0,7	0,6	0,6	0,7	0,7	0,8	0,8	0,8	0,8	0,8	0,8	0,9	0,9	1,0
180-209	0,6	0,5	0,4	0,4	0,4	0,3	0,3	0,4	0,4	0,5	0,4	0,4	0,4	0,4	0,5	0,5	0,5	0,5
210-239	0,4	0,3	0,2	0,2	0,2	0,2	0,2	0,3	0,3	0,3	0,3	0,3	0,2	0,2	0,3	0,3	0,3	0,3
240-269	0,3	0,2	0,2	0,2	0,1	0,1	0,2	0,2	0,2	0,2	0,2	0,2	0,2	0,2	0,2	0,2	0,2	0,2
270-299	0,2	0,2	0,2	0,1	0,1	0,1	0,1	0,1	0,1	0,1	0,1	0,1	0,1	0,1	0,1	0,1	0,1	0,1
300-329	0,2	0,1	0,1	0,1	0,1	0,1	0,1	0,1	0,1	0,1	0,1	0,1	0,1	0,1	0,1	0,1	0,1	0,1
330-359	0,2	0,2	0,1	0,1	0,1	0,1	0,1	0,1	0,1	0,1	0,1	0,1	0,1	0,1	0,1	0,1	0,1	0,1
360-389	0,1	0,1	0	0	0	0	0	0	0	0	0	0	0	0	0	0	0	0
390-419	-	-	-	-	-	-	-	-	-	-	-	-	-	-	-	-	-	-
420-449	-	-	-	-	-	-	-	-	-	-	-	-	-	-	-	-	-	-
450-	-	-	-	-	-	-	-	-	-	-	-	-	-	-	-	-	-	-

Andel tvååringar vars pappa har tagit ut x antal föräldrapenningdagar, fördelat på ålder och födelseår																		
Antal dagar	1993	1994	1995	1996	1997	1998	1999	2000	2001	2002	2003	2004	2005	2006	2007	2008	2009	2010
0	52,3	53,5	26,9	31,7	34,4	35,7	35,6	34,7	33,6	27,6	27,2	28,1	27,8	27,9	28,1	28,8	28,8	
1-29	17,7	18,4	29,4	29,9	30,8	30	29,3	28,6	27,1	20,9	19,9	19,0	18,7	18,4	17,9	16,9	16,8	
30-59	8,7	9,2	28	23,3	19,7	18,8	18,1	17,9	18	19,5	18,7	17,7	16,9	16,2	15,4	14,8	14,2	
60-89	6,1	5,9	5,4	5,1	5,1	5,3	5,9	6,4	7,2	14	14,3	14,1	13,7	13,4	13,2	12,7	12,5	
90-119	4,8	4,4	3,4	3,3	3,3	3,4	3,8	4,3	4,8	6,2	7,0	7,3	7,8	8,1	8,4	8,4	8,6	
120-149	3,5	2,8	2,3	2,3	2,3	2,4	2,6	2,9	3,5	4,3	4,9	5,3	5,9	6,2	6,5	6,9	7,2	
150-179	2,3	1,9	1,6	1,4	1,4	1,5	1,7	1,8	2,2	2,9	3,2	3,5	4,0	4,2	4,5	4,8	5,1	
180-209	1,5	1,2	1,0	0,9	0,9	1,0	1,0	1,2	1,4	1,8	1,9	2,1	2,3	2,5	2,7	2,9	3,1	
210-239	0,9	0,8	0,6	0,6	0,6	0,6	0,6	0,7	0,8	1,0	1,1	1,1	1,2	1,3	1,4	1,5	1,6	
240-269	0,7	0,5	0,4	0,4	0,4	0,4	0,4	0,4	0,4	0,6	0,7	0,7	0,7	0,8	0,8	1	0,9	
270-299	0,5	0,4	0,3	0,3	0,3	0,2	0,3	0,3	0,3	0,4	0,4	0,3	0,4	0,4	0,4	0,4	0,4	
300-329	0,4	0,3	0,3	0,2	0,2	0,2	0,2	0,3	0,3	0,3	0,3	0,3	0,3	0,3	0,3	0,3	0,3	
330-359	0,3	0,3	0,3	0,3	0,2	0,3	0,3	0,3	0,3	0,3	0,3	0,3	0,3	0,2	0,2	0,3	0,3	
360-389	0,4	0,3	0,1	0,1	0,1	0,1	0,1	0,1	0,1	0,1	0,1	0,1	0,1	0,1	0,1	0,1	0,1	
390-419	0	0,1	0	0,1	0	0	0	0	0	0,1	0,1	0,1	0,1	0,1	0,1	0,1	0,1	
420-449	0	0	0,1	0,1	0,1	0,1	0,1	0	0	0,1	0	0,1	0,1	0	0,1	0,1	0,1	
450-	0	0,1	0	0	0	0	0	0	0	0	0	0	0	0	0	0	0	

Andel treåringar vars pappa har tagit ut x antal föräldrapenningdagar, fördelat på ålder och födelseår																		
Antal dagar	1993	1994	1995	1996	1997	1998	1999	2000	2001	2002	2003	2004	2005	2006	2007	2008	2009	2010
0	50,0	51,6	23,1	26,2	28,0	28,6	28,0	27,4	26,2	21,2	21,2	22,0	22,2	22,1	22,5	23,2		
1-29	18,5	18,8	28,8	30,3	31,3	31,1	30,3	29,6	28,0	18,8	17,8	17,5	17,2	16,9	16,5	15,8		
30-59	9,1	9,4	30,8	26,8	23,8	22,8	22,2	21,8	21,6	22,0	20,9	20,0	19,0	18,2	17,3	16,7		
60-89	6,3	6,2	5,8	5,6	5,7	6,0	6,8	7,2	8,1	17,3	17,3	16,7	15,9	15,7	15,3	14,7		
90-119	5,0	4,6	3,7	3,6	3,7	3,8	4,3	4,8	5,3	7,0	7,8	8,0	8,4	8,7	9,0	8,9		
120-149	3,5	2,9	2,6	2,5	2,6	2,7	2,9	3,2	3,9	4,9	5,4	5,7	6,4	6,8	7,1	7,4		

³³ Föräldrarna till barnen har gemensam vårdnad, och endast barn där föräldrarna har rätt att ta ut föräldrapenning förekommer.

150-179	2,4	2	1,7	1,6	1,6	1,6	1,9	2,0	2,5	3,3	3,7	4,1	4,5	4,7	5	5,4
180-209	1,6	1,3	1,1	1,0	1,1	1,1	1,2	1,4	1,6	2,0	2,3	2,5	2,6	2,9	3,1	3,4
210-239	0,9	0,8	0,7	0,7	0,7	0,7	0,7	0,8	1,0	1,1	1,3	1,3	1,4	1,6	1,7	1,8
240-269	0,7	0,6	0,4	0,4	0,4	0,4	0,4	0,5	0,5	0,8	0,8	0,8	0,9	0,9	1,1	1,2
270-299	0,6	0,4	0,4	0,3	0,3	0,3	0,3	0,4	0,4	0,5	0,5	0,4	0,4	0,5	0,5	0,5
300-329	0,4	0,3	0,3	0,3	0,3	0,3	0,3	0,3	0,4	0,4	0,4	0,3	0,3	0,3	0,3	0,4
330-359	0,4	0,4	0,4	0,3	0,3	0,4	0,3	0,4	0,4	0,5	0,4	0,4	0,3	0,3	0,3	0,3
360-389	0,5	0,4	0,1	0,1	0,1	0,1	0,1	0,1	0,1	0,1	0,1	0,1	0,1	0,1	0,1	0,1
390-419	0,1	0,1	0,1	0,1	0,1	0,1	0,1	0,1	0,1	0,1	0,1	0,1	0,1	0,1	0,1	0,1
420-449	0	0	0,1	0,1	0,1	0,1	0,1	0,1	0,1	0,1	0,1	0,1	0,1	0,1	0,1	0,1
450-	0	0,1	0	0	0	0	0	0	0	0	0	0	0	0	0	0

Andel fyraåringar vars pappa har tagit ut x antal föräldrapenningdagar, fördelat på ålder och födelseår

Antal dagar	1993	1994	1995	1996	1997	1998	1999	2000	2001	2002	2003	2004	2005	2006	2007	2008	2009	2010
0	49,1	50,4	20,4	22,4	23,4	23,6	23,2	22,7	21,8	17,9	17,9	18,7	19,0	18,6	19,1			
1-29	18,8	19,1	28,0	29,8	31,0	30,7	29,8	29,0	27,3	16,2	15,4	15,3	15,1	15,0	14,5			
30-59	9,2	9,5	33,0	29,6	27,0	26,2	25,5	24,8	24,6	22,9	22,1	21,0	20,0	19,1	18,4			
60-89	6,4	6,4	6,2	6,2	6,4	6,7	7,4	7,9	8,7	20,0	19,7	19,0	18,1	17,8	17,1			
90-119	5,1	4,8	4,0	4,0	4,0	4,2	4,8	5,3	5,8	7,7	8,4	8,5	8,9	9,2	9,6			
120-149	3,5	2,9	2,8	2,7	2,8	2,9	3,2	3,6	4,2	5,3	5,9	6,3	6,8	7,2	7,5			
150-179	2,4	2,1	1,8	1,7	1,7	1,8	2,1	2,2	2,7	3,6	4,1	4,4	4,9	5,2	5,5			
180-209	1,6	1,4	1,1	1,1	1,2	1,2	1,4	1,5	1,8	2,3	2,6	2,8	3,0	3,3	3,5			
210-239	1,0	0,9	0,7	0,8	0,7	0,7	0,8	0,9	1,1	1,3	1,5	1,5	1,7	1,8	2,0			
240-269	0,7	0,6	0,5	0,5	0,4	0,5	0,5	0,6	0,5	0,8	0,9	0,9	1,1	1,1	1,2			
270-299	0,6	0,5	0,4	0,3	0,3	0,3	0,3	0,4	0,4	0,5	0,5	0,5	0,5	0,6	0,6			
300-329	0,4	0,4	0,4	0,3	0,4	0,3	0,3	0,4	0,4	0,4	0,4	0,4	0,4	0,4	0,4			
330-359	0,4	0,4	0,4	0,4	0,4	0,4	0,4	0,5	0,5	0,5	0,5	0,4	0,4	0,4	0,3			
360-389	0,6	0,5	0,1	0,1	0,1	0,1	0,1	0,1	0,1	0,1	0,1	0,1	0,1	0,1	0,1			
390-419	0,1	0,1	0,1	0,1	0,1	0,1	0,1	0,1	0,1	0,1	0,1	0,1	0,1	0,1	0,1			
420-449	0	0,1	0,1	0,1	0,1	0,1	0,1	0,1	0,1	0,1	0,1	0,1	0,1	0,1	0,1			
450-	0	0,1	0	0	0	0	0	0	0	0	0	0	0	0	0			

Andel femåringar vars pappa har tagit ut x antal föräldrapenningdagar, fördelat på ålder och födelseår

Antal dagar	1993	1994	1995	1996	1997	1998	1999	2000	2001	2002	2003	2004	2005	2006	2007	2008	2009	2010
0	48,5	48,8	17,8	19,1	19,5	19,8	19,4	19,0	18,8	15,5	15,5	16,1	16,3	16,1				
1-29	19,0	19,6	27,1	28,9	29,9	29,6	28,8	28,0	26,3	13,9	13,3	13,2	13,0	12,9				
30-59	9,3	9,9	35,0	32,3	30,2	29,2	28,2	27,5	26,8	23,4	22,5	21,5	20,6	19,6				
60-89	6,5	6,6	6,8	6,7	7,1	7,4	8,1	8,5	9,3	22,2	21,6	21,0	19,9	19,6				
90-119	5,2	5,0	4,4	4,4	4,5	4,7	5,2	5,7	6,1	8,5	9,1	9,1	9,5	9,7				
120-149	3,5	3,0	3,0	2,9	3,0	3,2	3,5	3,9	4,5	5,6	6,3	6,7	7,2	7,6				
150-179	2,5	2,1	1,8	1,7	1,8	1,9	2,2	2,3	2,9	4,0	4,3	4,7	5,2	5,6				
180-209	1,6	1,4	1,2	1,2	1,3	1,3	1,5	1,7	1,9	2,6	2,8	3,1	3,3	3,6				
210-239	1,0	0,9	0,8	0,8	0,8	0,8	0,9	1,1	1,2	1,5	1,7	1,7	1,9	2,1				
240-269	0,7	0,6	0,5	0,5	0,5	0,5	0,5	0,6	0,6	0,9	1,1	1,0	1,2	1,3				
270-299	0,6	0,5	0,4	0,4	0,4	0,4	0,4	0,4	0,5	0,6	0,5	0,5	0,6	0,6				
300-329	0,5	0,4	0,4	0,4	0,4	0,3	0,3	0,4	0,4	0,5	0,5	0,4	0,4	0,4				
330-359	0,5	0,4	0,5	0,4	0,4	0,5	0,4	0,5	0,5	0,5	0,5	0,4	0,4	0,4				
360-389	0,6	0,5	0,1	0,1	0,1	0,1	0,1	0,2	0,2	0,2	0,2	0,1	0,1	0,1				
390-419	0,1	0,1	0,1	0,1	0,1	0,1	0,1	0,1	0,1	0,1	0,1	0,1	0,1	0,1				
420-449	0	0,1	0,1	0,2	0,1	0,1	0,1	0,1	0,1	0,1	0,1	0,1	0,1	0,1				
450-	0,1	0,1	0	0	0	0	0	0	0	0	0	0	0	0				

Andel sexåringar vars pappa har tagit ut x antal föräldrapenningdagar, fördelat på ålder och födelseår																		
Antal dagar	1993	1994	1995	1996	1997	1998	1999	2000	2001	2002	2003	2004	2005	2006	2007	2008	2009	2010
0	47,8	46,9	15,7	15,9	16,4	16,6	16,3	16,5	16,3	13,6	13,5	13,8	14,0					
1-29	19,3	20,0	25,9	27,3	28,1	27,9	27,0	26,2	24,5	11,5	10,9	10,9	10,7					
30-59	9,4	10,3	36,9	35,2	33,2	32,0	31,0	29,8	28,8	23,2	22,2	21,4	20,7					
60-89	6,5	7,0	7,2	7,5	7,9	8,2	8,8	9,2	9,9	24,5	24	23,3	21,8					
90-119	5,2	5,3	4,8	4,8	4,9	5,1	5,7	6,1	6,5	9,1	9,6	9,7	10					
120-149	3,6	3,1	3,2	3,2	3,2	3,4	3,8	4,1	4,7	6,1	6,8	7,1	7,6					
150-179	2,5	2,2	1,9	1,8	1,9	2,1	2,5	2,6	3,1	4,3	4,7	5,2	5,7					
180-209	1,7	1,5	1,3	1,3	1,4	1,5	1,6	1,9	2,1	2,9	3,2	3,4	3,6					
210-239	1,0	0,9	0,9	0,9	0,9	0,9	1,0	1,1	1,3	1,7	1,9	2,0	2,3					
240-269	0,7	0,6	0,5	0,5	0,5	0,6	0,6	0,7	0,7	1,0	1,2	1,2	1,4					
270-299	0,6	0,5	0,4	0,4	0,4	0,4	0,4	0,5	0,5	0,6	0,6	0,6	0,7					
300-329	0,5	0,4	0,4	0,4	0,4	0,4	0,4	0,4	0,5	0,5	0,5	0,5	0,5					
330-359	0,5	0,4	0,5	0,4	0,5	0,5	0,5	0,5	0,5	0,6	0,5	0,5	0,5					
360-389	0,6	0,6	0,1	0,1	0,1	0,1	0,2	0,2	0,2	0,2	0,2	0,2	0,2					
390-419	0,1	0,1	0,1	0,1	0,1	0,1	0,1	0,1	0,1	0,1	0,1	0,1	0,1					
420-449	0,0	0,1	0,2	0,2	0,1	0,1	0,1	0,1	0,1	0,1	0,1	0,1	0,2					
450-	0,1	0,2	0	0	0	0	0	0	0	0	0	0	0					

Andel sjuåringar vars pappa har tagit ut x antal föräldrapenningdagar, fördelat på ålder och födelseår																		
Antal dagar	1993	1994	1995	1996	1997	1998	1999	2000	2001	2002	2003	2004	2005	2006	2007	2008	2009	2010
0	47,1	45,6	13,4	13,1	13,4	13,6	13,8	14,0	14,1	11,7	11,6	11,7						
1-29	19,5	20,1	24	24,8	25,2	25,3	24,2	23,4	22,0	8,5	8,1	8,1						
30-59	9,5	10,6	39,4	38,3	36,4	35,0	33,7	32,5	31,1	22,2	21,1	20,5						
60-89	6,6	7,2	7,8	8,2	8,8	9,1	9,7	10,0	10,7	27,3	26,7	25,8						
90-119	5,3	5,6	5,2	5,3	5,5	5,7	6,2	6,6	6,9	9,9	10,4	10,5						
120-149	3,6	3,2	3,4	3,5	3,7	3,7	4,1	4,5	5,1	6,9	7,4	7,7						
150-179	2,5	2,2	2,0	2,0	2,1	2,4	2,7	2,8	3,4	4,7	5,2	5,6						
180-209	1,7	1,5	1,4	1,4	1,5	1,7	1,8	2,1	2,3	3,2	3,5	3,9						
210-239	1,0	0,9	0,9	1,0	1,0	1,0	1,2	1,3	1,6	1,9	2,2	2,4						
240-269	0,7	0,6	0,6	0,6	0,6	0,6	0,6	0,8	0,7	1,2	1,4	1,4						
270-299	0,6	0,5	0,4	0,4	0,4	0,4	0,4	0,5	0,5	0,7	0,7	0,7						
300-329	0,5	0,4	0,5	0,4	0,5	0,4	0,4	0,5	0,5	0,6	0,6	0,5						
330-359	0,5	0,5	0,5	0,5	0,5	0,6	0,5	0,6	0,6	0,6	0,6	0,5						
360-389	0,7	0,6	0,2	0,2	0,2	0,2	0,2	0,2	0,2	0,2	0,2	0,2						
390-419	0,1	0,1	0,1	0,1	0,1	0,1	0,1	0,1	0,1	0,1	0,1	0,1						
420-449	0,1	0,1	0,2	0,2	0,2	0,1	0,2	0,1	0,1	0,1	0,1	0,2						
450-	0,1	0,2	0	0	0	0	0	0	0	0	0	0						

Andel åttaåringar vars pappa har tagit ut x antal föräldrapenningdagar, fördelat på ålder och födelseår																		
Antal dagar	1993	1994	1995	1996	1997	1998	1999	2000	2001	2002	2003	2004	2005	2006	2007	2008	2009	2010
0	47,1	45,6	13,4	13,1	13,4	13,6	13,8	14	14,1	11,7	11,6	11,7						
1-29	19,5	20,1	24,0	24,8	25,2	25,3	24,2	23,4	22,0	8,5	8,1	8,1						
30-59	9,5	10,6	39,4	38,3	36,4	35,0	33,7	32,5	31,1	22,2	21,1	20,5						
60-89	6,6	7,2	7,8	8,2	8,8	9,1	9,7	10	10,7	27,3	26,7	25,8						
90-119	5,3	5,6	5,2	5,3	5,5	5,7	6,2	6,6	6,9	9,9	10,4	10,5						
120-149	3,6	3,2	3,4	3,5	3,7	3,7	4,1	4,5	5,1	6,9	7,4	7,7						
150-179	2,5	2,2	2,0	2,0	2,1	2,4	2,7	2,8	3,4	4,7	5,2	5,6						
180-209	1,7	1,5	1,4	1,4	1,5	1,7	1,8	2,1	2,3	3,2	3,5	3,9						
210-239	1,0	0,9	0,9	1,0	1,0	1,0	1,2	1,3	1,6	1,9	2,2	2,4						

Bilaga C. Genomsnittsmått

Tabell 1. Genomsnittlig ersättning per dag till samtliga föräldrar

	Samtliga	Lägstjänst	Grundnivå	Över grundnivå
2011	497	146	180	635
2010	488	141	180	622
2005	417	60	180	520
2001	350	60	60	445

Tabell 2. Genomsnittlig ersättning per dag, fördelat på kön

	Kvinnor				Män			
	Samtliga	Lägstjänst	Grundnivå	Över grundnivå	Samtliga	Lägstjänst	Grundnivå	Över grundnivå
2011	459	150	180	600	620	130	180	727
2010	454	147	180	590	603	122	180	713
2005	400	60	180	504	488	60	180	579
2001	337	60	60	433	430	60	60	515

Tabell 3. Genomsnittligt antal utbetalade föräldrapenningdagar av samtliga dagar, fördelat på födelseår, ålder och födelseregion

Genomsnittligt antal utbetalade föräldrapenningdagar av samtliga dagar till <i>ettåringar</i> , fördelat på födelseår och födelseregion																
Födelseregion	1995	1996	1997	1998	1999	2000	2001	2002	2003	2004	2005	2006	2007	2008	2009	2010
Sverige	290	284	276	271	266	257	251	250	248	245	242	242	246	247	246	245
Norden utom Sverige	10	12	19	17	17	25	24	35	49	53	48	60	53	51	65	65
EU 25 utom Norden	14	26	13	19	22	26	39	50	54	67	56	49	45	49	48	48
Övriga Europa	7	4	6	8	6	5	14	27	31	80	69	64	58	45	64	54
Afrika Söder om Sahara	9	2	5	2	9	14	37	30	35	76	55	47	48	47	46	38
Asien utan Mellanöstern	22	19	11	14	14	18	27	29	15	47	41	42	36	41	39	50
MENA + Turkiet	2	5	3	7	6	15	20	35	44	83	52	36	33	62	75	57
Nordamerika	23	28	22	32	24	33	41	55	71	66	72	54	79	82	71	74
Sydamerika	11	29	29	26	26	67	89	72	75	94	56	73	40	83	41	56
Oceanien	37	32	36	5	19	43	22	47	48	62	80	115	83	91	105	60
Samtliga	282	274	265	259	255	248	244	244	244	243	239	239	241	243	242	241

Genomsnittligt antal utbetalade föräldrapenningdagar av samtliga dagar till <i>tvååringar</i> , fördelat på födelseår och födelseregion																
Födelseregion	1995	1996	1997	1998	1999	2000	2001	2002	2003	2004	2005	2006	2007	2008	2009	2010
Sverige	376	371	365	362	358	353	349	358	354	349	345	346	348	346	343	
Norden utom Sverige	17	20	26	29	33	39	40	62	73	60	65	72	73	68	82	
EU 25 utom Norden	28	39	24	38	43	55	73	91	101	80	69	76	69	70	67	
Övriga Europa	25	12	13	26	21	28	45	77	107	110	82	79	91	74	75	
Afrika Söder om Sahara	25	22	24	14	36	56	72	65	114	142	100	66	86	95	99	
Asien utan Mellanöstern	28	24	40	41	54	94	95	105	111	118	93	78	95	101	89	
MENA + Turkiet	8	12	11	15	17	37	49	84	106	123	59	65	79	106	95	
Nordamerika	43	48	42	56	58	74	90	112	136	104	121	118	128	131	116	
Sydamerika	30	53	55	47	90	164	194	180	195	175	115	120	99	147	96	
Oceanien	47	53	49	21	60	82	54	107	117	88	95	126	138	122	119	
Samtliga	366	359	351	349	346	342	341	351	350	344	338	338	340	339	336	

Genomsnittligt antal utbetalade föräldrapenningdagar av samtliga dagar till <i>treåringar</i> , fördelat på födelseår och födelseregion																
Födelseregion	1995	1996	1997	1998	1999	2000	2001	2002	2003	2004	2005	2006	2007	2008	2009	2010
Sverige	386	382	377	374	371	366	363	374	370	366	362	363	365	362		
Norden utom Sverige	22	23	29	33	39	47	49	70	67	56	64	73	74	67		

EU 25 utom Norden	36	48	39	52	60	76	91	116	99	74	75	91	79	70
Övriga Europa	35	19	24	41	52	53	77	124	116	108	89	98	101	79
Afrika Söder om Sahara	49	37	49	24	57	63	98	115	124	135	89	75	107	119
Asien utan Mellanöstern	41	44	60	62	113	111	124	164	126	129	111	116	133	129
MENA + Turkiet	14	19	23	22	35	67	87	122	100	71	71	104	130	113
Nordamerika	64	63	63	77	85	107	121	151	145	119	129	133	142	148
Sydamerika	53	68	79	80	139	198	247	209	187	194	143	150	128	151
Oceanien	49	66	67	43	93	110	74	166	155	94	119	127	156	145
Samtliga	377	370	364	361	359	356	355	368	364	358	352	353	355	353

Genomsnittligt antal utbetalade föräldrapenningdagar av samtliga dagar till fyraåringar, fördelat på födelseår och födelseregion

Födelseregion	1995	1996	1997	1998	1999	2000	2001	2002	2003	2004	2005	2006	2007	2008	2009	2010
Sverige	393	389	385	383	380	375	373	386	382	378	374	375	377			
Norden utom Sverige	24	27	32	42	49	57	59	68	62	59	63	72	75			
EU 25 utom Norden	46	64	54	66	75	93	110	107	97	79	91	102	84			
Övriga Europa	41	28	43	77	81	94	117	106	121	115	103	108	115			
Afrika Söder om Sahara	66	55	61	36	75	90	145	126	108	118	91	107	134			
Asien utan Mellanöstern	51	54	89	114	116	127	154	160	139	140	126	130	144			
MENA + Turkiet	24	32	35	39	63	103	134	117	74	83	109	148	156			
Nordamerika	80	86	77	100	110	132	150	166	149	134	139	151	155			
Sydamerika	68	84	95	128	151	223	275	179	201	202	153	173	162			
Oceanien	56	105	85	74	146	139	99	171	158	121	150	138	177			
Samtliga	383	377	372	369	368	365	365	377	373	366	362	364	366			

Genomsnittligt antal utbetalade föräldrapenningdagar av samtliga dagar till femåringar, fördelat på födelseår och födelseregion

Födelseregion	1995	1996	1997	1998	1999	2000	2001	2002	2003	2004	2005	2006	2007	2008	2009	2010
Sverige	399	396	393	390	387	383	381	396	393	388	385	386				
Norden utom Sverige	30	32	37	50	61	67	62	66	64	62	66	78				
EU 25 utom Norden	63	77	71	84	94	112	105	104	106	93	107	109				
Övriga Europa	50	50	78	113	118	143	114	139	133	129	122	116				
Afrika Söder om Sahara	77	75	84	58	101	125	149	122	118	121	114	134				
Asien utan Mellanöstern	71	79	128	115	127	149	155	178	146	150	142	138				
MENA + Turkiet	43	47	58	69	111	150	142	103	87	121	148	170				
Nordamerika	107	103	95	126	139	157	170	185	156	156	152	157				
Sydamerika	108	114	129	147	170	234	252	185	212	212	169	175				
Oceanien	82	120	122	100	177	173	108	160	164	156	171	163				
Samtliga	389	384	379	377	376	374	371	385	381	375	372	373				

Genomsnittligt antal utbetalade föräldrapenningdagar av samtliga dagar till sexåringar, fördelat på födelseår och födelseregion

Födelseregion	1995	1996	1997	1998	1999	2000	2001	2002	2003	2004	2005	2006	2007	2008	2009	2010
Sverige	404	402	400	398	395	391	389	406	403	399	396					
Norden utom Sverige	37	40	45	59	72	73	64	70	73	69	71					
EU 25 utom Norden	82	105	91	107	116	116	110	113	119	114	119					
Övriga Europa	74	101	105	155	162	138	145	177	147	142	134					
Afrika Söder om Sahara	97	107	98	95	135	148	124	144	123	148	161					
Asien utan Mellanöstern	108	126	142	136	167	140	171	184	167	167	152					
MENA + Turkiet	61	75	90	112	168	149	130	112	129	167	177					
Nordamerika	133	133	122	156	166	173	187	198	174	172	176					
Sydamerika	147	186	152	165	191	195	267	195	238	218	191					
Oceanien	119	144	148	128	192	199	103	175	189	188	175					
Samtliga	395	391	387	385	385	379	377	393	390	386	383					

Genomsnittligt antal utbetalade föräldrapenningdagar av samtliga dagar till <i>sjuåringar</i> , fördelat på födelseår och födelseregion																
Födelseregion	1995	1996	1997	1998	1999	2000	2001	2002	2003	2004	2005	2006	2007	2008	2009	2010
Sverige	410	410	408	406	404	400	398	418	416	413						
Norden utom Sverige	45	50	60	74	82	79	69	77	81	78						
EU 25 utom Norden	113	134	120	132	125	125	126	131	139	133						
Övriga Europa	128	143	147	203	163	177	169	204	172	156						
Afrika Söder om Sahara	135	135	131	152	159	146	157	176	157	199						
Asien utan Mellanöstern	160	132	168	169	156	157	185	206	182	183						
MENA + Turkiet	91	119	141	172	180	159	135	151	170	202						
Nordamerika	162	172	150	185	186	185	209	213	197	197						
Sydamerika	233	169	175	189	179	219	289	208	249	232						
Oceanien	132	167	187	159	214	215	123	195	212	199						
Samtliga	401	399	396	395	392	387	384	404	402	398						

Genomsnittligt antal utbetalade föräldrapenningdagar av samtliga dagar till <i>åttaåringar</i> , fördelat på födelseår och födelseregion																
Födelseregion	1995	1996	1997	1998	1999	2000	2001	2002	2003	2004	2005	2006	2007	2008	2009	2010
Sverige	421	421	420	418	417	414	414	437	436							
Norden utom Sverige	62	62	77	83	96	95	81	90	94							
EU 25 utom Norden	148	166	162	153	153	147	155	163	165							
Övriga Europa	166	199	199	209	210	222	221	244	203							
Afrika Söder om Sahara	169	170	187	188	171	190	197	217	210							
Asien utan Mellanöstern	162	153	206	185	184	191	207	233	200							
MENA + Turkiet	133	169	192	202	199	192	178	213	216							
Nordamerika	189	207	186	211	215	209	231	242	229							
Sydamerika	216	184	209	182	211	248	315	241	274							
Oceanien	147	186	241	194	220	218	164	213	241							
Samtliga	412	411	409	407	405	401	399	423	422							

Tabell 4. Genomsnittligt antal ej använda sjukpenninggrundande dagar³⁴ till dess att barnet uppnått x års ålder, uppdelat på födelseår samt födelseregion

Genomsnittligt antal ej använda dagar av <i>sjukpenningdagar</i> utbetalda för <i>ettåringar</i> , fördelat på födelseregion och födelseår																
Födelseregion	1995	1996	1997	1998	1999	2000	2001	2002	2003	2004	2005	2006	2007	2008	2009	2010
Sverige	87	93	101	105	110	117	121	149	151	153	156	157	155	154	155	156
Norden utom Sverige	351	349	342	344	344	336	337	356	342	339	344	332	339	341	327	327
EU 25 utom Norden	347	336	348	342	339	335	323	343	338	324	335	343	346	343	344	344
Övriga Europa	353	356	354	352	354	355	346	363	360	313	321	328	334	347	328	338
Afrika Söder om Sahara	351	358	355	358	352	347	324	360	355	314	335	344	343	345	345	353
Asien utan Mellanöstern	338	342	349	346	346	343	333	361	375	344	349	348	355	350	351	341
MENA + Turkiet	358	355	357	354	355	346	341	356	346	309	339	355	358	331	318	335
Nordamerika	338	332	340	330	337	328	321	336	323	326	319	337	313	311	323	317
Sydamerika	349	331	332	336	334	293	273	318	315	298	335	317	350	309	349	335
Oceanien	326	330	326	355	341	319	338	343	343	328	313	275	312	305	288	333
Samtliga	94	103	112	117	120	125	128	155	155	156	159	160	159	158	159	159

Genomsnittligt antal ej använda dagar av <i>sjukpenningdagar</i> utbetalda för <i>tvååringar</i> , fördelat på födelseregion och födelseår																
Födelseregion	1995	1996	1997	1998	1999	2000	2001	2002	2003	2004	2005	2006	2007	2008	2009	2010
Sverige	33	36	40	42	45	48	50	69	70	73	76	77	77	78	80	

³⁴ Totalt 390 dagar.

Norden utom Sverige	344	341	337	335	330	325	323	332	322	333	331	324	324	328	316
EU 25 utom Norden	336	325	338	327	321	310	295	307	298	317	326	321	327	327	329
Övriga Europa	339	349	348	337	342	335	318	319	292	292	315	319	309	324	322
Afrika Söder om Sahara	337	341	339	348	328	310	292	329	285	261	296	330	313	303	301
Asien utan Mellanöstern	334	338	325	323	310	273	272	293	286	280	304	317	305	298	308
MENA + Turkiet	353	350	350	348	345	327	316	315	294	280	335	330	319	296	303
Nordamerika	321	317	322	310	307	292	276	286	266	293	274	281	275	271	284
Sydamerika	333	310	312	316	277	210	187	223	209	229	283	273	297	258	303
Oceanien	321	314	315	340	306	286	309	289	282	307	297	274	264	281	281
Samtliga	41	47	53	54	56	58	58	75	74	78	81	84	84	85	86

Genomsnittligt antal ej använda dagar av sjukpenningdagar utbetalda för treåringar, fördelat på födelseregion och födelseår

Födelseregion	1995	1996	1997	1998	1999	2000	2001	2002	2003	2004	2005	2006	2007	2008	2009	2010
Sverige	27	30	33	35	37	40	41	57	59	61	64	64	65	67		
Norden utom Sverige	340	339	335	330	325	318	315	324	328	337	332	323	323	329		
EU 25 utom Norden	328	318	326	314	306	292	278	285	299	322	320	308	319	327		
Övriga Europa	331	343	338	324	314	312	288	279	284	292	308	303	302	320		
Afrika Söder om Sahara	316	328	320	339	313	304	269	283	276	265	307	322	295	283		
Asien utan Mellanöstern	324	322	307	306	258	259	247	241	275	272	290	284	272	277		
MENA + Turkiet	348	344	340	342	330	302	282	280	299	326	325	297	275	291		
Nordamerika	304	304	304	292	283	263	247	253	258	279	267	269	262	257		
Sydamerika	313	297	289	288	234	180	141	199	223	215	257	248	275	254		
Oceanien	320	302	300	320	278	261	290	237	247	300	275	273	249	262		
Samtliga	35	40	45	47	48	49	48	62	64	68	72	73	74	75		

Genomsnittligt antal ej använda dagar av sjukpenningdagar utbetalda för fyraåringar, fördelat på födelseregion och födelseår

Födelseregion	1995	1996	1997	1998	1999	2000	2001	2002	2003	2004	2005	2006	2007	2008	2009	2010
Sverige	24	26	29	30	32	34	35	49	50	53	55	56	57			
Norden utom Sverige	338	336	332	322	315	308	307	327	333	335	333	324	322			
EU 25 utom Norden	319	305	312	301	293	277	261	294	302	318	307	298	314			
Övriga Europa	326	336	321	292	289	278	254	295	280	285	297	296	290			
Afrika Söder om Sahara	301	313	308	329	296	280	227	276	291	282	307	295	271			
Asien utan Mellanöstern	316	313	282	260	257	246	220	247	265	265	279	273	264			
MENA + Turkiet	340	333	330	326	304	270	241	285	323	315	292	259	254			
Nordamerika	291	284	292	270	259	240	222	239	253	265	259	254	251			
Sydamerika	302	287	274	245	222	159	120	226	210	211	250	231	246			
Oceanien	313	268	285	290	229	234	266	233	245	275	248	262	232			
Samtliga	32	36	40	41	42	43	42	57	58	62	65	66	67			

Genomsnittligt antal ej använda dagar av sjukpenningdagar utbetalda för femåringar, fördelat på födelseregion och födelseår

Födelseregion	1995	1996	1997	1998	1999	2000	2001	2002	2003	2004	2005	2006	2007	2008	2009	2010
Sverige	21	23	24	26	27	29	30	42	43	45	47	48				
Norden utom Sverige	333	330	326	316	304	299	303	328	331	332	330	319				
EU 25 utom Norden	306	293	298	285	277	259	265	296	294	304	293	292				
Övriga Europa	319	316	291	260	255	234	255	263	270	272	281	288				
Afrika Söder om Sahara	292	296	287	309	273	248	226	279	283	281	286	270				
Asien utan Mellanöstern	300	291	247	259	246	228	220	231	259	257	265	266				
MENA + Turkiet	325	321	310	300	261	229	235	297	310	282	258	241				
Nordamerika	267	269	275	246	233	217	205	222	248	246	248	248				
Sydamerika	268	261	245	228	206	153	142	219	202	201	239	232				
Oceanien	288	256	252	267	200	202	257	243	239	240	231	241				
Samtliga	29	33	36	37	37	37	38	52	53	56	59	59				

Genomsnittligt antal ej använda dagar av sjukpenningdagar utbetalda för sexåringar, fördelat på födelseregion och födelseår																
Födelseregion	1995	1996	1997	1998	1999	2000	2001	2002	2003	2004	2005	2006	2007	2008	2009	2010
Sverige	18	19	20	21	23	24	25	35	36	37	39					
Norden utom Sverige	326	323	319	306	294	293	301	324	322	326	326					
EU 25 utom Norden	291	269	280	265	256	256	261	287	282	286	282					
Övriga Europa	298	273	267	222	218	239	229	232	258	262	271					
Afrika Söder om Sahara	274	269	274	275	241	228	249	259	280	256	246					
Asien utan Mellanöstern	267	249	236	241	210	237	208	228	242	243	257					
MENA + Turkiet	309	296	281	261	213	231	246	289	275	242	234					
Nordamerika	244	243	251	220	208	204	192	211	231	231	227					
Sydamerika	235	198	222	211	188	189	128	210	179	196	221					
Oceanien	261	235	229	242	186	181	262	228	217	211	227					
Samtliga	26	28	31	31	31	34	35	47	47	49	51					

Genomsnittligt antal ej använda dagar av sjukpenningdagar utbetalda för sjuåringar, fördelat på födelseregion och födelseår																
Födelseregion	1995	1996	1997	1998	1999	2000	2001	2002	2003	2004	2005	2006	2007	2008	2009	2010
Sverige	15	15	16	16	18	19	19	27	27	29						
Norden utom Sverige	319	313	305	292	285	287	296	317	315	317						
EU 25 utom Norden	263	244	255	242	248	249	247	271	265	270						
Övriga Europa	251	236	232	182	217	203	209	211	237	250						
Afrika Söder om Sahara	241	244	244	225	220	231	218	235	250	210						
Asien utan Mellanöstern	222	244	213	210	222	221	197	210	230	230						
MENA + Turkiet	283	257	237	211	204	221	241	254	240	212						
Nordamerika	220	210	228	195	191	193	174	198	213	210						
Sydamerika	161	212	201	190	202	167	110	200	171	184						
Oceanien	250	216	193	215	168	167	245	210	197	205						
Samtliga	22	24	26	26	27	30	31	39	39	41						

Genomsnittligt antal ej använda dagar av sjukpenningdagar utbetalda för åttaåringar, fördelat på födelseregion och födelseår																
Födelseregion	1995	1996	1997	1998	1999	2000	2001	2002	2003	2004	2005	2006	2007	2008	2009	2010
Sverige	10	10	10	10	11	11	11	16	16							
Norden utom Sverige	303	303	291	284	273	274	286	306	304							
EU 25 utom Norden	232	218	221	227	226	231	223	246	245							
Övriga Europa	219	190	187	179	176	167	167	180	214							
Afrika Söder om Sahara	211	213	193	194	209	194	186	200	205							
Asien utan Mellanöstern	222	229	182	198	199	193	179	190	217							
MENA + Turkiet	247	215	194	186	189	194	204	204	203							
Nordamerika	196	182	199	176	172	175	157	176	187							
Sydamerika	178	197	177	196	176	145	91	171	151							
Oceanien	239	200	150	193	170	166	212	199	177							
Samtliga	17	18	19	20	21	23	23	28	28							

Tabell 5. Genomsnittligt antal ej använda lägstanivådagar³⁵ till dess att barnet uppnått x års ålder, uppdelat på födelseår samt födelseregion

Genomsnittligt antal ej använda dagar av lägstanivådagar utbetalda för ettåringar, fördelat på födelseregion																
Födelseregion	1995	1996	1997	1998	1999	2000	2001	2002	2003	2004	2005	2006	2007	2008	2009	2010
Sverige	74	73	73	74	74	76	78	81	81	82	81	79	79	79	80	
Norden utom Sverige	90	90	89	89	89	89	89	89	89	89	88	88	88	88	88	
EU 25 utom Norden	89	88	89	89	89	89	89	88	88	89	89	88	89	88	88	

³⁵ Totalt 90 dagar.

Övriga Europa	90	90	90	89	90	90	90	90	89	87	90	88	88	88	89	88
Afrika Söder om Sahara	90	90	90	90	89	89	90	90	90	90	90	90	89	89	89	89
Asien utan Mellanöstern	90	90	90	90	90	89	90	90	90	90	90	90	89	89	89	88
MENA + Turkiet	90	90	90	90	90	89	89	89	90	89	89	89	89	87	87	89
Nordamerika	89	90	88	88	89	89	89	89	87	89	89	89	88	87	86	89
Sydamerika	90	89	89	89	90	90	89	90	89	89	89	90	90	88	90	89
Oceanien	87	88	87	90	90	88	90	90	90	90	88	90	85	84	87	88
Samtliga	74	74	74	75	75	77	79	81	81	82	82	81	79	79	80	80

Genomsnittligt antal ej använda av lägstnivåddagar utbetalda för tvååringar, fördelat på födelseregion

Födelseregion	1995	1996	1997	1998	1999	2000	2001	2002	2003	2004	2005	2006	2007	2008	2009	2010
Sverige	42	43	44	46	46	49	51	54	56	58	60	58	55	56	57	
Norden utom Sverige	89	88	87	87	87	86	87	86	85	87	84	84	84	84	83	
EU 25 utom Norden	87	86	88	86	86	85	83	82	82	84	85	84	84	83	84	
Övriga Europa	86	89	89	87	88	87	88	85	82	79	83	83	80	82	83	
Afrika Söder om Sahara	88	87	87	88	86	84	86	86	81	78	84	85	81	82	80	
Asien utan Mellanöstern	88	88	86	86	86	83	84	82	83	82	83	85	81	81	84	
MENA + Turkiet	89	88	89	88	88	86	85	82	80	77	87	85	82	78	81	
Nordamerika	87	85	87	84	84	84	85	82	79	84	85	81	77	78	80	
Sydamerika	88	87	83	86	82	76	69	77	76	76	82	87	84	75	81	
Oceanien	82	83	85	89	84	82	86	85	81	86	88	80	78	77	80	
Samtliga	43	45	46	47	48	50	52	54	57	59	60	59	56	57	58	

Genomsnittligt antal ej använda dagar av lägstnivåddagar utbetalda för treåringar, fördelat på födelseregion

Födelseregion	1995	1996	1997	1998	1999	2000	2001	2002	2003	2004	2005	2006	2007	2008	2009	2010
Sverige	37	38	39	41	42	44	46	49	51	53	55	53	50	51		
Norden utom Sverige	88	87	87	86	87	86	86	86	85	87	84	84	83	84		
EU 25 utom Norden	86	84	86	84	84	82	81	79	82	84	85	81	82	83		
Övriga Europa	84	88	88	85	84	85	85	78	81	81	82	79	76	82		
Afrika Söder om Sahara	85	85	82	87	81	83	83	81	80	79	84	83	79	78		
Asien utan Mellanöstern	85	84	84	82	79	80	79	75	79	79	79	81	75	75		
MENA + Turkiet	88	87	87	87	86	82	81	78	81	82	85	79	75	76		
Nordamerika	83	83	83	82	82	80	82	76	77	83	84	78	76	74		
Sydamerika	84	85	82	81	77	72	62	72	70	71	79	81	77	74		
Oceanien	82	82	84	87	80	79	87	77	78	86	86	80	76	74		
Samtliga	38	40	41	43	43	46	47	49	52	54	56	54	51	52		

Genomsnittligt antal ej använda dagar av lägstnivåddagar utbetalda för fyraåringar, fördelat på födelseregion

Födelseregion	1995	1996	1997	1998	1999	2000	2001	2002	2003	2004	2005	2006	2007	2008	2009	2010
Sverige	34	35	36	38	39	41	43	45	48	50	51	49	46			
Norden utom Sverige	88	87	86	85	86	85	85	86	85	86	85	84	83			
EU 25 utom Norden	84	81	84	83	82	80	79	80	82	84	82	79	82			
Övriga Europa	83	86	86	81	80	78	80	79	79	80	80	77	75			
Afrika Söder om Sahara	83	82	81	85	79	81	78	79	81	80	82	79	76			
Asien utan Mellanöstern	83	83	80	76	77	77	76	73	77	75	76	77	73			
MENA + Turkiet	86	85	85	85	83	77	75	78	84	82	80	73	70			
Nordamerika	80	80	82	80	81	78	78	75	78	81	82	76	74			
Sydamerika	80	79	81	78	77	68	55	76	70	67	77	76	73			
Oceanien	82	77	81	86	75	77	85	76	77	84	82	80	72			
Samtliga	35	36	38	39	40	42	44	46	49	51	53	50	47			

Genomsnittligt antal ej använda dagar av lägstnivåddagar utbetalda för femåringar, fördelat på födelseregion

Födelseregion	1995	1996	1997	1998	1999	2000	2001	2002	2003	2004	2005	2006	2007	2008	2009	2010
Sverige	31	32	33	34	36	38	40	42	45	47	48	46				
Norden utom Sverige	88	87	86	85	85	84	85	86	85	86	84	83				

EU 25 utom Norden	81	80	81	81	80	79	80	80	81	83	80	79
Övriga Europa	82	84	81	78	77	73	81	78	77	79	78	76
Afrika Söder om Sahara	81	80	79	83	77	77	75	79	79	79	80	77
Asien utan Mellanöstern	79	80	74	76	76	74	75	71	75	73	73	76
MENA + Turkiet	83	82	82	82	78	72	73	80	83	77	74	70
Nordamerika	77	77	80	78	78	76	75	73	76	78	80	75
Sydamerika	74	75	77	76	74	63	56	76	67	67	72	73
Oceanien	80	75	76	83	73	75	85	77	77	83	79	77
Samtliga	32	34	35	36	37	39	41	44	46	48	50	47

Genomsnittligt antal ej använda dagar i av lägstänivådagrar utbetalda för sexåringar, fördelat på födelseregion

Födelseregion	1995	1996	1997	1998	1999	2000	2001	2002	2003	2004	2005	2006	2007	2008	2009	2010
Sverige	28	29	30	31	32	35	36	39	41	43	45					
Norden utom Sverige	87	87	86	85	84	84	85	86	85	86	84					
EU 25 utom Norden	78	76	79	79	78	78	80	80	79	80	79					
Övriga Europa	78	76	78	74	70	74	77	72	74	76	76					
Afrika Söder om Sahara	79	74	78	81	74	74	78	76	76	76	74					
Asien utan Mellanöstern	75	74	72	74	73	74	72	68	72	70	72					
MENA + Turkiet	80	79	79	76	69	71	75	79	76	72	69					
Nordamerika	73	74	77	74	76	73	71	72	75	77	77					
Sydamerika	68	67	76	74	71	67	55	75	63	66	69					
Oceanien	70	72	73	80	73	70	85	77	74	81	78					
Samtliga	29	31	32	33	34	37	38	41	43	45	46					

Genomsnittligt antal ej använda dagar av lägstänivådagrar utbetalda för sjuåringar, fördelat på födelseregion

Födelseregion	1995	1996	1997	1998	1999	2000	2001	2002	2003	2004	2005	2006	2007	2008	2009	2010
Sverige	25	26	26	28	29	31	33	35	37	39						
Norden utom Sverige	86	86	85	84	83	83	85	85	84	84						
EU 25 utom Norden	74	72	75	76	77	76	77	78	76	77						
Övriga Europa	71	71	72	65	70	70	72	65	71	74						
Afrika Söder om Sahara	73	71	75	73	72	73	75	69	74	71						
Asien utan Mellanöstern	68	73	69	71	73	72	68	64	68	67						
MENA + Turkiet	76	74	73	67	67	70	74	75	70	66						
Nordamerika	69	68	72	70	73	72	67	69	71	73						
Sydamerika	55	69	73	70	69	65	51	73	60	64						
Oceanien	68	67	70	76	68	68	82	75	71	76						
Samtliga	27	27	29	30	31	33	35	37	39	41						

Genomsnittligt antal ej använda dagar av lägstänivådagrar utbetalda för åttaåringar, fördelat på födelseregion

Födelseregion	1995	1996	1997	1998	1999	2000	2001	2002	2003	2004	2005	2006	2007	2008	2009	2010
Sverige	19	20	20	22	22	24	25	27	28							
Norden utom Sverige	85	85	83	83	80	81	84	84	82							
EU 25 utom Norden	69	66	68	70	71	72	72	72	71							
Övriga Europa	66	61	63	63	64	61	62	56	63							
Afrika Söder om Sahara	69	66	70	68	70	66	66	63	66							
Asien utan Mellanöstern	67	68	63	67	66	66	64	58	63							
MENA + Turkiet	71	66	63	62	63	64	67	64	62							
Nordamerika	66	61	66	63	64	66	62	63	64							
Sydamerika	56	69	64	72	64	57	45	68	54							
Oceanien	64	64	59	64	61	66	74	68	62							
Samtliga	21	21	22	24	25	27	28	29	31							

Tabell 6. Genomsnittligt antal använda dagar med föräldrapenning³⁶ när barnet uppnått två år, fördelat på kön, barnets födelseår och län

Län	Mottagare	1999	2000	2001	2002	2003	2004	2005	2006	2007	2008	2009
Stockholm	Samtliga	176,0	173,7	172,3	176,8	175,2	173,4	171,9	172,4	173,5	172,7	171,1
	Kvinnor	316,5	308,4	301,9	300,0	294,1	288,0	283,0	282,3	282,4	279,7	274,7
	Män	35,6	39,0	42,7	53,6	56,3	58,8	60,8	62,4	64,7	65,7	67,4
Uppsala	Samtliga	173,7	171,7	172,0	175,8	173,8	170,5	169,0	169,4	169,9	169,3	169,3
	Kvinnor	309,2	302,0	299,9	297,4	289,9	284,2	276,9	274,0	275,7	272,6	269,6
	Män	38,3	41,4	44,1	54,2	57,7	56,7	61,1	64,9	64,1	66,1	68,9
Södermanland	Samtliga	179,6	176,5	175,3	182,5	179,9	178,3	174,9	178,2	180,1	177,5	176,3
	Kvinnor	326,0	318,1	311,8	313,2	310,1	304,7	295,0	304,2	304,4	297,1	295,0
	Män	33,2	34,9	38,7	51,9	49,7	51,9	54,9	52,1	55,8	57,9	57,5
Östergötland	Samtliga	179,4	177,0	176,0	179,4	177,8	177,0	176,1	177,5	178,5	177,4	176,9
	Kvinnor	326,0	318,9	311,9	309,2	304,3	302,6	296,8	300,1	300,8	296,1	294,7
	Män	32,8	35,2	40,0	49,6	51,3	51,4	55,4	54,9	56,3	58,8	59,2
Jönköping	Samtliga	180,0	179,0	176,3	182,1	180,6	178,4	174,1	176,4	174,9	174,9	174,5
	Kvinnor	333,4	330,0	322,7	322,9	319,0	314,3	303,6	306,9	303,5	301,5	299,7
	Män	26,6	27,9	29,9	41,4	42,2	42,5	44,6	46,0	46,3	48,4	49,4
Kronoberg	Samtliga	175,0	174,2	172,8	174,5	174,4	171,1	171,2	171,6	171,6	171,6	169,4
	Kvinnor	322,2	317,6	314,8	306,5	305,6	298,1	295,5	294,4	295,0	291,1	286,8
	Män	27,9	30,8	30,7	42,6	43,1	44,2	46,8	48,8	48,2	52,1	52,0
Kalmar	Samtliga	181,7	178,9	177,6	181,8	177,6	176,2	174,7	174,8	175,8	175,1	174,8
	Kvinnor	334,4	328,9	323,4	320,2	310,5	305,9	303,1	303,7	303,6	299,9	300,0
	Män	29,0	29,0	31,8	43,4	44,8	46,4	46,3	45,9	48,0	50,4	49,7
Gotland	Samtliga	178,0	180,1	176,6	183,1	179,2	176,1	175,5	175,0	175,7	173,0	177,1
	Kvinnor	318,6	321,4	311,7	320,8	304,6	295,2	291,6	289,9	295,6	290,2	290,2
	Män	37,4	38,8	41,4	45,5	53,7	57,1	59,5	60,2	55,8	55,8	63,9
Blekinge	Samtliga	175,0	173,8	169,5	173,8	170,8	170,1	169,8	169,1	173,0	169,4	168,6
	Kvinnor	321,6	317,7	305,0	306,7	295,7	295,7	293,7	287,6	296,4	291,6	289,4
	Män	28,4	29,8	34,0	40,9	46,0	44,5	46,0	50,5	49,6	47,2	47,9
Skåne	Samtliga	177,5	175,9	174,3	178,4	175,9	172,7	169,0	169,7	170,4	168,7	167,0
	Kvinnor	326,7	321,1	315,7	313,5	307,6	300,4	292,3	293,2	293,2	287,1	284,2
	Män	28,3	30,7	32,9	43,3	44,1	45,0	45,7	46,3	47,6	50,2	49,8
Halland	Samtliga	173,9	172,5	171,5	173,9	171,6	168,9	168,0	169,1	169,6	168,9	167,8
	Kvinnor	318,3	314,0	310,7	308,0	299,0	293,7	289,4	289,3	288,1	289,0	285,0
	Män	29,5	31,1	32,2	39,7	44,1	44,1	46,6	48,9	51,0	48,8	50,5
Västra Götaland	Samtliga	176,3	174,3	172,5	176,1	173,9	171,9	170,3	170,8	172,7	172,0	171,0
	Kvinnor	321,3	314,3	308,7	304,9	299,1	293,2	287,5	286,9	288,6	285,7	282,2
	Män	31,3	34,4	36,4	47,4	48,7	50,6	53,1	54,8	56,8	58,3	59,9
Värmland	Samtliga	173,4	173,6	172,6	175,7	174,2	173,3	172,4	173,8	173,6	173,2	171,4
	Kvinnor	315,3	315,2	311,9	307,3	301,1	301,1	297,2	298,9	296,8	294,7	291,9
	Män	31,6	32,0	33,3	44,1	47,3	45,5	47,6	48,6	50,4	51,7	50,8
Örebro	Samtliga	176,5	175,8	176,3	181,0	177,8	177,4	176,7	178,5	178,7	179,3	178,1
	Kvinnor	315,2	316,0	313,1	309,0	304,2	301,1	296,7	297,8	300,5	298,6	296,8
	Män	37,9	35,6	39,4	52,9	51,4	53,7	56,6	59,3	56,9	59,9	59,3

³⁶ Enbart barn födda i Sverige är inkluderade.

Västmanland	<i>Samtliga</i>	180,2	178,4	177,6	182,1	178,1	177,7	175,5	177,5	179,6	177,1	175,8
	<i>Kvinnor</i>	326,7	321,2	315,8	314,3	305,1	302,9	296,8	299,3	302,7	298,7	292,5
	<i>Män</i>	33,7	35,7	39,5	50,0	51,2	52,5	54,2	55,7	56,4	55,5	59,2
Dalarna	<i>Samtliga</i>	175,7	170,8	173,4	176,0	172,4	171,3	171,7	172,8	175,0	175,1	173,9
	<i>Kvinnor</i>	317,4	305,9	307,7	304,1	298,7	293,0	292,7	293,6	297,5	295,9	292,4
	<i>Män</i>	34,1	35,7	39,1	48,0	46,2	49,7	50,7	51,9	52,5	54,4	55,4
Gävleborg	<i>Samtliga</i>	176,7	174,6	174,5	177,7	177,0	175,9	174,1	175,5	176,7	175,5	174,1
	<i>Kvinnor</i>	320,6	316,1	311,7	309,2	303,7	303,5	297,5	302,5	300,4	295,8	294,0
	<i>Män</i>	32,8	33,1	37,2	46,2	50,2	48,2	50,7	48,6	53,1	55,1	54,1
Västernorrland	<i>Samtliga</i>	177,1	173,7	172,5	176,2	173,5	172,8	173,5	174,5	174,7	172,6	171,9
	<i>Kvinnor</i>	322,3	314,0	307,8	301,8	296,9	295,5	292,7	292,0	293,3	289,1	285,0
	<i>Män</i>	31,9	33,4	37,1	50,6	50,2	50,1	54,3	56,9	56,2	56,2	58,7
Jämtland	<i>Samtliga</i>	172,1	168,2	167,0	173,2	170,9	169,8	165,4	164,7	169,1	165,9	167,2
	<i>Kvinnor</i>	308,2	299,3	295,0	295,1	290,2	283,9	274,7	273,4	275,7	270,4	271,0
	<i>Män</i>	36,0	37,2	39,1	51,2	51,5	55,6	56,0	56,0	62,5	61,4	63,3
Västerbotten	<i>Samtliga</i>	168,6	166,1	163,9	168,3	167,3	164,3	164,4	163,0	164,5	163,0	161,3
	<i>Kvinnor</i>	296,2	290,4	282,5	279,3	274,9	269,4	266,9	263,5	264,6	261,1	258,4
	<i>Män</i>	41,0	41,8	45,3	57,2	59,8	59,3	62,0	62,6	64,3	64,9	64,1
Norrbottn	<i>Samtliga</i>	169,1	167,2	165,6	169,9	167,6	166,6	166,4	167,1	167,3	165,5	162,8
	<i>Kvinnor</i>	307,4	301,8	291,5	296,3	287,2	286,3	285,0	284,0	283,4	279,2	272,0
	<i>Män</i>	30,7	32,6	39,6	43,6	48,0	46,9	47,8	50,1	51,2	51,9	53,6