

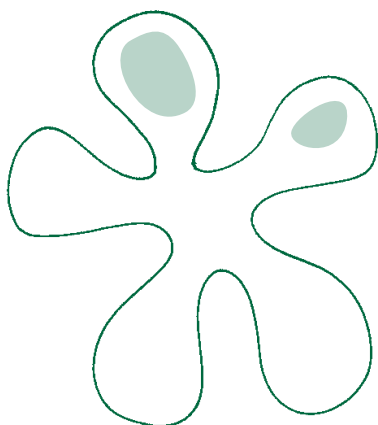


Årets tema:
Mamma, pappa, barn
– tid och pengar

Socialförsäkringsboken 2003

Socialförsäkringsboken 2003

Årets tema:
Mamma, pappa, barn – tid och pengar



Riksförsäkringsverket 2003

Första upplagan

ISBN: 91-89303-31-8

ISSN: 1403-9699

ILLUSTRATIONER: Ted Hesselbom, Hesselboms Universum

ORIGINAL OCH DIAGRAM: Kristina Malm, RFV

TRYCKERI: Sjuhäradsbygdens Tryckeri AB, Borås, 2003

Riksförsäkringsverket

103 51 Stockholm

Telefon 08-786 90 00

E-post rfv.stockholm@rfv.sfa.se

Läs mer om socialförsäkringen på RFV:s hemsida www.rfv.se

Socialförsäkringsboken 2003 kan beställas via RFV:s hemsida www.rfv.se, telefon 08-556 799 29 eller fax 08-718 29 90.

Priset är 195 kronor exklusive moms och porto.

Riksförsäkringsverket fortsätter med *Socialförsäkringsboken 2003* en återkommande utgivning som syftar till att samlat redogöra för och diskutera angelägna och aktuella frågor som rör socialförsäkringen.

Temat för denna femte utgåva är *Mamma, pappa, barn – tid och pengar*.

Årets temadel belyser delar av den svenska familjepolitiken och vilka möjligheter föräldrar har att få både tiden och pengarna att räcka till. De ekonomiska stöden till barnfamiljer har en utjämnande effekt och bidrar till att Sverige har en relativt låg andel ekonomiskt fattiga barn. Föräldraförsäkringen ger möjligheter för både mammor och pappor att kombinera arbete och familjeliv. Det finns dock risker också med de ekonomiska stöden såsom att de behovsprövade stöden kan skapa fattigdomsfällor och föräldraförsäkringens konstruktion kan missgynna dem som av en eller annan anledning har svårt att få fotfäste på arbetsmarknaden.

I det avslutande kapitlet av temadelen lyfts tre frågor fram som aktualiserats i de föregående kapitlen.

Trots de politiska ambitionerna och trots att det finns goda möjligheter för svenska föräldrar att dela på föräldraledigheten kvarstår en mycket ojämn fördelning. Det kan konstateras att föräldrarnas uppfattning om föräldraledigheten avviker relativt kraftigt från det politiska målet om ett jämställt uttag av föräldrapenningen. I det avslutande kapitlet diskuteras två vägar till mer jämställt uttag av föräldraledighet; valfrihetens väg och kvotering.

Ett resultat som presenteras och diskuteras är att stora familjer – sammanboende föräldrar med tre barn eller fler – har en ekonomisk standard per person i nivå med ensamstående föräldrar med ett barn. Vidare är det fler fattiga barn som lever i stora familjer med sammanboende föräldrar jämfört med antalet fattiga barn som bor med ensamstående föräldrar. Den främsta orsaken till att familjer med många barn har en kärvare ekonomisk situation är att de är fler som ska leva på samma inkomster. Men det finns andra förklaringar. Antalet barn kan påverka förvärvsinkomsten. Flera barn innebär i allmänhet fler förvärvsavbrott och att föräldraskapet blir mer utsträckt i tiden. En mer krävande familjesituation, vilket flera barn innebär, lämnar mindre tid för arbete och karriär. Samhällets ekonomiska stöd till barnfamiljer är endast delvis utformade med hänsyn tagen till de stora familjernas problematik.

För att barn ska få mer tid tillsammans med sina föräldrar, är det viktigt att pappornas tid tillsammans med sina barn ökar. Många mammor gör redan i dag de anpassningar av förvärvsarbete och i fritid som de kan, för att ha möjlighet att vara med barnen. Att många mammor arbetar deltid och inte anser sig ha tillräckligt med egen fritid tyder på att det är pappornas tidsresurser som finns att ta av. Pappor önskar också att de hade mer tid till barn och familj. Skulle pappor och mammor fördela tiden i förvärvsarbete mellan sig mer jämnt, skulle pappor kanske vinna tid med barnen och mammor tid till fritid. Detta ställer krav både på pappan och på mamman att dela med sig av ansvaret.

Många medarbetare på Riksförsäkringsverket har varit involverade i arbetet med Socialförsäkringsboken.

Britt-Marie Anderson har varit redaktör. Det finns huvudförfattare till respektive avsnitt. Stina Berggren och Ann-Zofie Duvander har ansvarat för *Mamma, pappa, barn – tid och pengar*. Lena Ericson har ansvarat för *Socialförsäkringen i siffror*, Katriina Severin för *Socialförsäkringens finansiella omfattning* medan Bengt-Åke Lejon har haft huvudansvar för *Regeländringar*.

Följande personer har medverkat i framtagningen av temadelen: Maria Lidström, Zabrina Leung, Else Marie Möller, Håkan Nyman, Sten Olsson och Joakim Pettersson. Ett särskilt tack också till Kristina Malm som har svarat för original och diagram.

Jag är tacksam för att manuset kritiskt har granskats och kommenterats av professorn i socialt arbete, Göteborgs universitet, Margareta Bäck-Wiklund, familjestatistikern, scb, Elisabeth Landgren-Möller, forskningsassistenten i demografi, Stockholms universitet, Livia Oláh, professorn i nationalekonomi med inriktning mot socialpolitik, Lunds universitet, Lars Söderström och doktorn i sociologi och forskaren vid Centre for Health Equite Studies, Viveca Östberg.

Stockholm i oktober 2003

*Anna Hedborg
Generaldirektör*

Mamma, pappa, barn – tid och pengar

11

Sveriges familjepolitiska ambitioner **11**

Barnfamiljer och ekonomi **29**

Barnfamiljer och tid **47**

Politiska ambitioner på villovägar? **67**

Socialförsäkringen i siffror

79

Socialförsäkringens finansiella omfattning **79**

Ekonomisk trygghet för familjer och barn **88**

Ekonomisk trygghet vid sjukdom och handikapp **102**

Ekonomisk trygghet vid ålderdom m.m. **118**

Regeländringar sedan 2002

135

Kapitlet redovisar kortfattat de regeländringar som trätt i kraft januari 2002–juli 2003

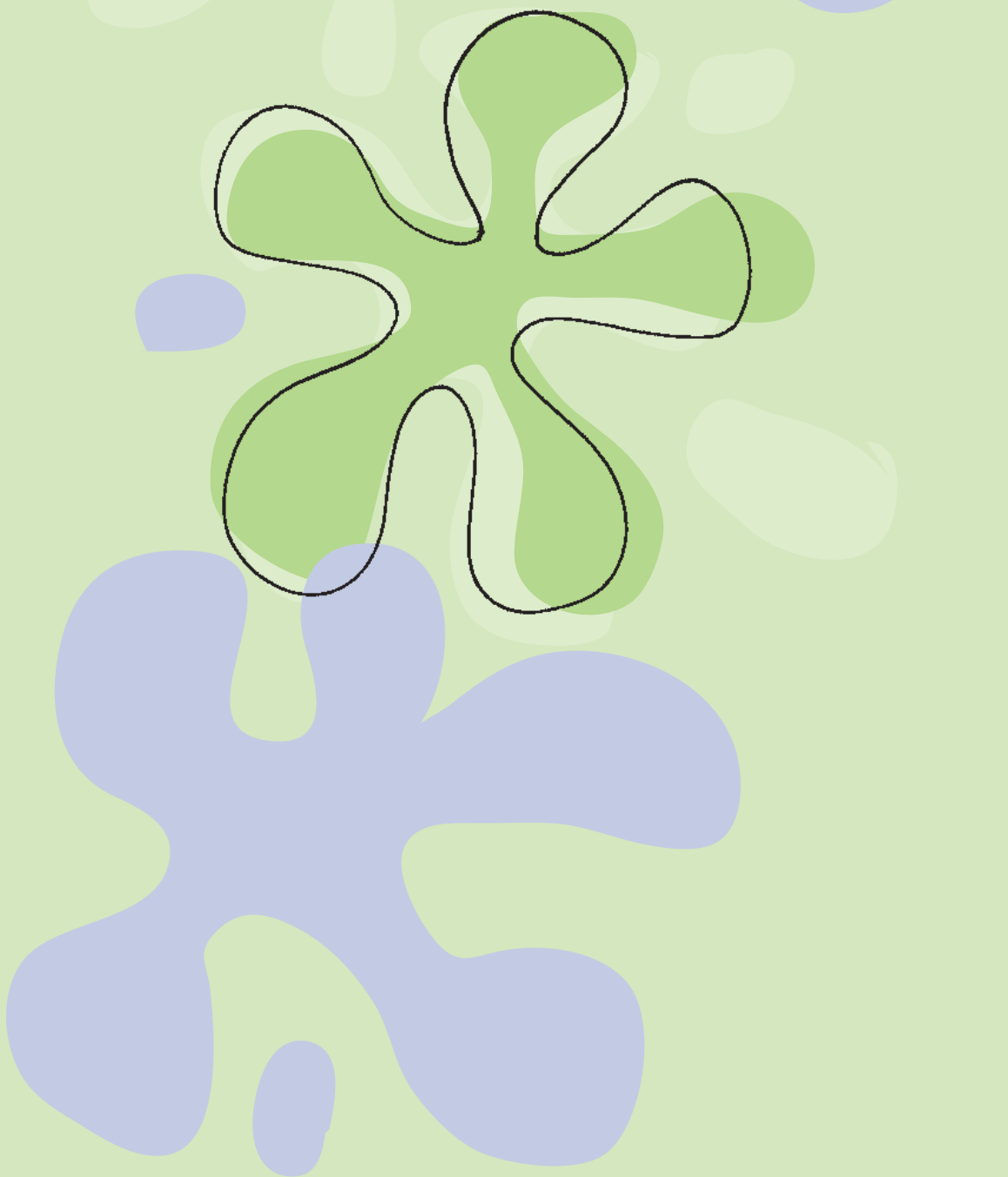
Källor och lästips

149

Publicerat av RFV

155

Mamma, pappa, barn – tid och pengar



Mamma, pappa, barn – tid och pengar

Sveriges familjepolitiska ambitioner

Den svenska modellen – mål och måluppfyllelse 12

Barnafödandet som värdemätare? 12

Ekonomisk trygghet och omfördelning 14

Jämställdhet 17

Barnets bästa 20

Socialförsäkringens flexibilitet 25

Flexibel inom ramen ... 25

... men ramen är icke-flexibel 27

Barnfamiljer och ekonomi

Barnfamiljens ekonomiska villkor 29

Den nya familjen 29

Barnens ekonomiska villkor 31

Föräldrarnas upplevelser av ekonomi 35

Ekonomi har betydelse både för fattig och rik 35

Ekonomiskt utsatta barn 37

Barnfamiljernas ekonomiska utveckling 40

Bostadsbidragets utveckling under 1990-talet 41

Familjesammansättningens påverkan 43

Utveckling av ekonomisk standard 44

Familjens sammansättning påverkar ekonomin 46

Barnfamiljer och tid

Barnfamiljernas tidsanvändning 47

Föräldrarnas tidsanvändning 47

Barnens uppfattning om tiden 49

Föräldrarnas upplevelser av tid 51

Balans i livet 52

Tiden i föräldraledighet 56

Tiden i barntillsyn 60

När barnen är sjuka 62

Balans och obalans 65

Politiska ambitioner på villovägar?

Föräldrarnas uppfattningar och de politiska ambitionerna 67

Stora familjer och samhällets ekonomiska stöd 70

Tidsfattigdom – ett problem? 73

Sveriges familjepolitiska ambitioner

En människa har 24 timmar per dygn att fördela på olika aktiviteter. Möjligheterna att välja hur vi ska använda vår tid är dock begränsade. Vi har behov som vi inte kan bortse ifrån och som på olika sätt gör vårt handlingsutrymme mindre. Vi måste exempelvis både sova, äta och ha tak över huvudet. I allmänhet måste vi också ta hänsyn till andra människors behov och vilja. För föräldrar är handlingsutrymmet ofta än mer begränsat. Ett barn kan inte sörja för sina egna behov utan är beroende av vuxna för sin överlevnad och för sin fysiska, psykologiska och intellektuella utveckling. När ett barn föds ökar familjens behov av ekonomiska resurser, mängden hushålls- och omsorgsarbete ökar för föräldrarna, samtidigt som tiden för förvärvsarbete och andra aktiviteter minskar. Detta kan tyckas vara en omöjlig ekvation.

Temadelen i *Socialförsäkringsboken 2003* undersöker vilka möjligheter föräldrar har att ha en god ekonomi och samtidigt ha tid med barnen, samt hur föräldrar upplever sin situation. Barnets perspektiv belyses genom att främst studera barnfamiljernas situation.

I detta inledande kapitel ges en presentation av den svenska familjepolitiken. Dels introduceras de olika familjepolitiska målen, dels familjepolitikens olika delar, dess uppbyggnad och funktion. I det andra kapitlet *Barnfamiljer och ekonomi* studeras barnfamiljernas ekonomiska villkor och hur föräldrar upplever sin ekonomi. Två frågor som lyfts fram är hur många barn som lever i ekonomisk fattigdom och hur behovsprovade stöd påverkar familjens ekonomi. Det tredje kapitlet *Barnfamiljer och tid* handlar om barnfamiljernas tidsanvändning och föräldrarnas upplevelse av tid. Frågor som studeras är om föräldrar upplever balans i vardagen, om de upplever sig ha tillräckligt

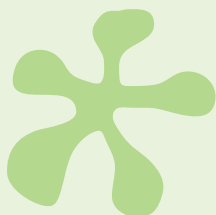


med tid för barnen, hur de fördelade föräldraledigheten och om de är nöjda med den fördelning de gjort. I det avslutande kapitlet *Politiska ambitioner på villovägar?* diskuteras frågor som aktualiserats utifrån resultaten i övriga kapitel.

Den svenska modellen – mål och måluppfyllelse

Den svenska familjepolitiken syftar till att göra det möjligt att kombinera barn och arbete för både kvinnor och män. Genom målen om ekonomisk omfördelning och trygghet, jämställdhet samt barnets bästa har man från politiskt håll önskat skapa förutsättningar för en fungerande vardag för barnfamiljer. Föräldrar prioriterar på olika sätt mellan

Kombinera barn och arbete



tid med sina barn och förvärvsarbete för att få vardagen att gå ihop. Denna prioritering beror bland annat på familjens ekonomiska förutsättningar, den enskilde förälderns värderingar och normer, det enskilda barnets behov samt föräldrarnas överenskommelser, men också i stor utsträckning på arbetsmarknadens och välfärdsystemets utformning.

Ett tecken på att familjepolitiken fungerar bra är att unga män och kvinnor känner att det är möjligt att skaffa barn. Men om barnafödandet står i konflikt med andra delar av livet, exempelvis förvärvsarbete, så kan det få ge vika. Detta avsnitt börjar därför med en diskussion om barnafödandets utveckling. Därefter diskuteras de ekonomiska familjestöden följt av ett resonemang om de jämställdhetspolitiska och barnpolitiska ambitionerna inom ramen för familjepolitiken.

Barnafödandet som värdemätare?

Barnafödandet i Sverige minskar trendmässigt samtidigt som kvinnor och män väljer att bli föräldrar senare i livet. Denna utveckling är lik den man kan se i många andra europeiska länder. Det har blivit allt vanligare att skaffa sig en längre utbildning innan man etablerar sig på arbetsmarknaden. En följd av att allt fler väntar med att skaffa barn är att många inte hinner få det antal barn de önskar på grund av att fertiliteten sjunker med åldern. Samtidigt som kvinnor och män får

barn senare lämnar allt fler arbetslivet tidigare. Genom till exempel förtidspensioner/sjukbidrag och förtida uttag av ålderspension var år 2002 den faktiska pensionsåldern drygt 58 år för kvinnor och drygt 59 år för män.

Sammantaget innebär detta att tiden som förvärvsarbetande förkortas och att en allt mindre del av befolkningen måste försörja både den yngre generationen och en allt större äldre befolkning. Frågan är om kommande generationer kommer att klara av den ökade försörjningsbördan med bibehållen välfärd. För att motverka denna utveckling måste det finnas starka drivkrafter för kvinnor och män att först skaffa sig fler barn och tidigare, för att sedan arbeta högre upp i åldrarna.

För att en befolkning inte ska minska, inflyttning oräknat, så måste det i genomsnitt födas 2,1 barn per kvinna. Utvecklingen av barnafödandet i Sverige har varierat kraftigt under de senaste decennierna. År 1990 hade Sverige ett av Europas högsta fruktsamhetstal med 2,13 barn per kvinna för att sedan sjunka till 1999 års bottennotering på 1,5 (Europarådet, 2002). Sedan dess har fruktsamheten långsamt stigit till 1,65 barn per kvinna år 2002.

Barnafödandet i Sverige påverkas mycket av den rådande konjunkturen och läget på arbetsmarknaden. En förstärkande effekt kan vara att föräldraförsäkringen förutsätter en förankring på arbetsmarknaden för att man ska kunna utnyttja den fullt ut. Barnafödandet är också högst bland sysselsatta kvinnor och män och lägst bland de som står helt utanför arbetskraften. För de sysselsatta föräldrarna har det även betydelse om anställningen är fast eller tidsbegränsad. Fast anställda har högre barnafödande än tidsbegränsat anställda. Även inkomsten spelar roll för valet att skaffa barn. Ju högre inkomst kvinnan och mannen har desto större är deras benägenhet att skaffa barn (RFV, 2001a, SCB, 2001).

Det är viktigt att barnafödandet börjar i lägre åldrar än i dag om fruktsamheten ska nå upp till 2,1 barn per kvinna. En yngre grupp som kanske skulle få fler barn om de gavs bättre förutsättningar är högskolestuderande. Många studerande föräldrar ger en bild av att de ekonomiska trygghetssystemen, barnomsorgen och högskolans rutiner inte har anpassats efter studenter med barn (Uppsala studentkår, 2002). Om studier lättare kunde förenas med föräldraskap skulle det kunna leda till att fler försökte skaffa barn tidigare.

En följd av att fler studerande skulle få barn är dock att studietiden förlängs ytterligare utan att utbildningsgraden blir högre och att antalet år i förvärvsarbete blir färre. I och med det nya pensionssystemet har individens hela livsinkomst betydelse för hur mycket pension han eller hon kommer att få. Färre år i förvärvsarbete innebär således lägre ekonomisk standard senare i livet.

Ett förslag som lagts fram för att tidigarelägga barnafödandet är att grundskoleutbildningen startar vid en lägre ålder. Tanken är att barn då skulle gå igenom den obligatoriska skolan tidigare och att kvinnor och män är yngre när de avslutar sina studier och börjar arbeta. De skulle då ha större möjligheter att hinna få det antal barn de önskar (Björklund, 2001).

Ekonomisk trygghet och omfördelning

Nästan alla industriländer har utvecklat någon form av välfärdssystem för barnfamiljer. Denna politik bygger på insikten att det utan stöd är svårt för andra personer än välbeställda att bilda och försörja en familj på en skälig nivå. Familjepolitiken har emellertid olika inriktning i olika länder. I vissa länder, exempelvis i Tyskland och Italien, uppmuntras enförsörjarfamiljen (Sundström, 1997). Skattesystem och eventuella familjestöd är utformade på ett sådant sätt att den ena föräldern, vanligtvis pappan, uppmuntras att förvärvsarbeta och den andra föräldern ges möjlighet att hemarbeta. Sveriges politik riktad till barnfamiljer uppmuntrar, i enlighet med *arbetslinjen*, tvåförsörjarfamiljen. Ekonomiska stöd, skatter och subventionerade tjänster är utformade för att stimulera båda föräldrarna att förvärvsarbeta.

Arbetslinjen

Det långsiktiga målet för arbetsmarknadspolitiken är att uppnå full sysselsättning. Grunden för denna politik är arbetslinjen. Arbetslinjen innebär att anställning alltid går före åtgärd eller utbetalande av kontantstöd. Om det inte finns arbete kan den arbetslöse erbjudas lämplig utbildning eller praktikplats som i sin tur kan leda till ett arbete.

KÄLLA: PROP. 1999/2000:98

Familjestöd inom socialförsäkringen

Genom att omfördela ekonomiska resurser från hushåll utan barn till de med barn är tanken att barnfamiljer dels ska få bättre ekonomi, dels bättre välfärd på andra sätt, såsom god hälsa och möjlighet till utbildning. Familjestöden inom socialförsäkringen står för en stor del av den ekonomiska politiken som berör barnfamiljer. Stöden administreras av Riksförsäkringsverket (RFV) och försäkringskassorna.

De familjepolitiska stöden

Den ekonomiska familjepolitiken delas in i generella bidrag, försäkringar och behovsprövade bidrag. De generella bidragen är: allmänt barnbidrag inkl. flerbarnstillägg och adoptionskostnadsbidrag. Försäkringarna är: föräldrapenning, tillfällig föräldrapenning, barnpension, havandeskapspenning och pensionsrätt för barnår. De behovsprövade bidragen är: underhållsstöd, bostadsbidrag och vårdbidrag.

Den svenska socialförsäkringen är även indelad i bosättningsbaserad och arbetsbaserad försäkring. Bosättningsbaserade förmåner kräver att personen räknas som bosatt i Sverige. Arbetsbaserade förmåner kräver att personen arbetar i Sverige. För fakta gällande regler och uttag se vidare i avsnittet Socialförsäkringen i siffror.

Genom familjestödets utformning omfördelas resurser över livscykeln från perioder utan barn till perioder med barn. Likaså sker omfördelning från familjer med goda inkomster till familjer med lägre inkomster, mellan familjer utan barn till familjer med barn samt mellan familjer med få barn och de med flera barn.

Det stöd som berör i stort sett alla barnfamiljer är *barnbidraget*. Det allmänna barnbidraget infördes år 1948 och har i dag syftet att omfördela ekonomiska resurser mellan familjer med och utan barn samt mellan familjer med få och flera barn. Flerbarnstillägget stärker effekten av omfördelningen mellan familjer med få och flera barn. Barnbidraget har också en utjämnande effekt av kostnader över livscykeln.

Föräldrapenningen är främst en ekonomisk kompensation för en del av inkomstbortfallet under perioden av föräldraledighet i samband med barnets födelse. Målet med föräldrapenningen har inte ändrats nämnvärt från det att föräldraförsäkringen infördes år 1974. Då betonades särskilt syftet att ge kvinnor möjlighet att delta i arbetslivet och öka jämställdheten mellan kvinnor och män samt att kompensera för det inkomstbortfall som uppkommer vid ett barns födelse när en av föräldrarna normalt är hemma. Ända sedan föräldraförsäkringen infördes har hälften av föräldrapenningdagarna tillfallit mamman och hälften pappan. I praktiken används dock omkring 85 procent av föräldrapenningdagarna av mammor och 15 procent av pappor. I dag betonas vikten av att båda föräldrarna är föräldralediga även utifrån barnets perspektiv. Barnet har behov av och rätt till båda sina föräldrar.

Den *tillfälliga föräldrapenningen* syftar till att ekonomiskt kompensera föräldrar som tillfälligt måste stanna hemma från arbetet för att ta hand om sitt sjuka barn eller om de måste följa barnet till läkare eller annan vårdinrättning. I början av 1970-talet fanns starka åsikter om att öka antalet kommunala barnvårdare i stället för att ge föräldrar utökad möjlighet till ledigt för vård av sjukt barn. Barnvårdarna kom hem till

familjen och var avsedda att hjälpa föräldrar som på grund av förvärvsarbete, sjukdom eller dylikt inte kunde ta hand om sina sjuka barn. Utvecklingen gick dock åt ett annat håll eftersom man ansåg att det fanns situationer då det var lämpligt att just föräldern tog hand om barnet. I dag finns möjligheten att överlåta rätten till tillfällig föräldrapenning till annan försäkrad som avstår från arbete för att vårda barnet.

Havandeskapspenningen kompenserar för inkomstbortfall under graviditeten då arbetet är skadligt eller medför risker för fostret. Havandeskapspenning har fått kritik för att inte vara anpassad till dagens arbetsmarknad och för att bara vissa grupper får det. Fler kvinnor än de som får havandeskapspenning är hemma i slutet av graviditeten, men får i stället sjukpenning eller använder föräldrapenningdagar. Havandeskapspenningen är således inte tillräcklig för att täcka alla blivande mammors svårigheter att kombinera arbetsliv och graviditet och det finns ett behov av ett enhetligt system för alla gravida kvinnor. Någon form av generell ersättning till alla kvinnor i slutet av graviditeten är en nyligen föreslagen lösning (RFV, 2003b).

Bostadsbidraget är ett behovsprövat bidrag inom ramen för den ekonomiska familjepolitiken. Syftet med bostadsbidraget är både att skapa en ekonomisk grundtrygghet för barnfamiljer och att höja bostadsstandarden. Grundtanken är att även familjer med svag ekonomi ska ha tillgång till bostäder med en skälig standard. Bostadsbidraget har därmed genom åren varit en kombination av bostadspolitik och familjepolitik, vilket tydliggörs genom att bostadsbidraget består av två delar – bidrag för bostadskostnader och bidrag för hemmavarande barn.

Av de barn som inte bor tillsammans med båda sina föräldrar får 60 procent *underhållsstöd*. Stödet betalas ut av Försäkringskassan till den förälder som barnet bor hos och syftar till att reglera underhållet mellan föräldrarna i de fall de själva inte kan komma överens. Stödet ska också göra det möjligt för ensamstående föräldrar att ge sina barn en rimlig ekonomisk situation även i de fall den andra föräldern saknas eller har låg inkomst. Det görs en prövning om den förälder som barnet inte bor hos har förmåga att återbetala hela eller delar av det belopp som betalas ut. Denna förälder återbetalar i vissa fall samma summa som



Försäkringskassan betalar ut, vilket gör att Försäkringskassan i dessa fall endast fungerar som förmedlare av barnets underhåll.

Stöden till barn med långvariga sjukdomar eller funktionshinder är *vårdbidrag*, *assistansersättning* och *bilstöd*. Syftet med stöden är att barnen och familjerna ska ges möjligheter att vara delaktiga i samhället på lika villkor som andra. I en intervjustudie (RFV, 2002a) framkommer att familjer med funktionshindrade barn ofta upplever sig ha ekonomiska svårigheter på grund av minskade möjligheter till förvärvsarbete. Studien pekar också på problem med den sociala situationen för föräldrarna, med bland annat sämre hälsa och perioder av sjukskrivning. Även detta ger negativa ekonomiska konsekvenser för familjen. En annan undersökning från slutet av 1990-talet bekräftar att familjer med funktionshindrade barn i större utsträckning har ekonomiska svårigheter än andra barnfamiljer. Mammor till funktionshindrade barn arbetar oftare i hemmet och särskilt ensamstående mammor med funktionshindrade barn är ofta arbetslösa, långtidssjukskrivna eller förtidspensionerade (Paulsson & Fasth, 1999).

Jämställdhet

Familjepolitiken ska, parallellt med andra familjepolitiska målsättningar, bidra till större jämställdhet mellan kvinnor och män. Ett uttalat mål är att kvinnor och män ska dela på ansvaret för hem och barn.

Mål för jämställdhetspolitiken

Det övergripande målet för svensk jämställdhetspolitik är att kvinnor och män ska ha samma möjligheter, rättigheter och skyldigheter inom alla väsentliga områden i livet. Det innebär bland annat:

- en jämn fördelning av makt och inflytande
- samma möjligheter till ekonomiskt oberoende
- lika villkor och förutsättningar i fråga om företagande, arbete, arbetsvillkor samt utvecklingsmöjligheter i arbetet
- lika tillgång till utbildning och möjligheter till utveckling av personliga ambitioner, intressen och talanger
- delat ansvar för hem och barn
- frihet från könsrelaterat våld

KÄLLA: WWW.NARING.REGERINGEN.SE/FRAGOR/JAMSTALLDHET

Under 1960-talet kopplades välfärdsutbyggnaden och omfördelningspolitiken inom familjeområdet till frågan om jämställdhet mellan kvinnor och män. Debatten under denna tid handlade om politiken skulle stödja den befintliga enförsörjarfamiljen, med en pappa som förvärvsarbetade och en mamma som tog hand om hem och barn, eller om politiken i stället skulle satsa på en tvåförsörjarmodell med mamman

och pappan i mer likställda roller. De som var emot en tvåförsörjarmodell hävdade bland annat att den hotade familjens roll som ekonomisk enhet och att den skulle medföra att vissa arbetsuppgifter som tillhörde familjen var tvungna att bli överlämnade till staten, som exempelvis viss barnomsorg och uppfostran (Bergqvist, 2001).

Under 1960- och 1970-talet ökade behovet av arbetskraft i Sverige. Samtidigt höjdes röster för jämställdhet och för kvinnors deltagande i arbetskraften. Modellen med två förvärvsarbete i familjen fick

Tvåförsörjarmodellen uppmuntrades

stöd från flera politiska håll, vilket resulterade i en politik under 1970-talet som stödde denna norm. Tvåförsörjarmodellen uppmuntrades främst med hjälp av särbeskattning, utbyggd barnomsorg och en ny föräldraförsäkring. Särbeskattning infördes i början av 1970-talet och innebar att en familj fick

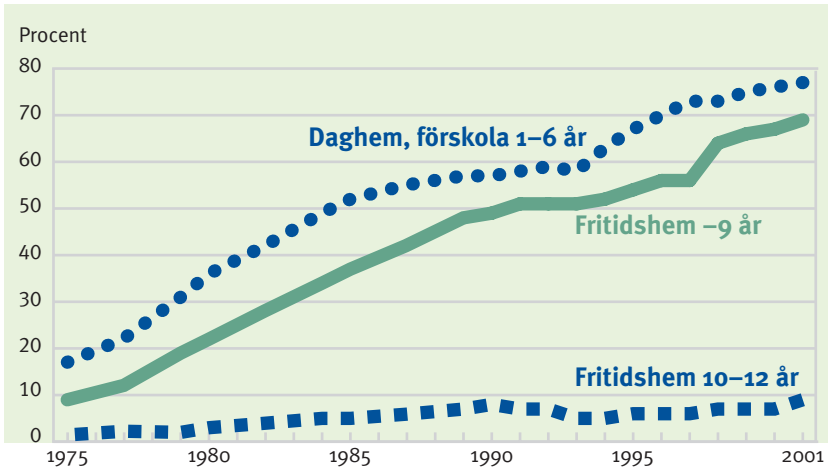
stor ekonomisk vinning av att ha två förvärvsinkomster då individens inkomst beskattas separat (SOU 1972:34).

Att skaffa mamma jobb ...

Föräldraförsäkringen som infördes år 1974 uppmuntrade kvinnors förvärvsarbete dels genom att knyta ersättningen till inkomsten, dels genom att göra ett förvärvsavbrott möjligt och därmed återgången till samma arbete mer sannolik. Syftet var att göra det möjligt för båda föräldrarna att kombinera barn och förvärvsarbete. När föräldrapenningen infördes gav den rätt till sex månaders ersättning. Ett argument som framfördes för att inte förlänga ersättningsperioden var att det skulle kunna medföra ett för långt avbrott i kvinnornas förvärvsarbete. Det skulle i sin tur kunna leda till sämre anställnings- och befordringsmöjligheter (SOU 1972:34).

Parallellt med utvecklingen av den svenska familjepolitiken har mer och mer av det arbete som tidigare tillhörde hemmet lagts utanför, till exempel barnomsorg och äldreomsorg. Denna utveckling har dels inneburit att kvinnor har kunnat förlänga sin arbetstid, dels att behovet av arbetskraft inom tidigare typiska hemarbeten, såsom barnomsorg och vård, har ökat. Inom offentlig sektor arbetar många kvinnor i dag med arbetsuppgifter som förr utfördes i hemmen.

Kvinnors deltagandet på arbetsmarknaden ökade innan utbyggnaden av barnomsorg kommit särskilt långt. Barnomsorgens utbyggnad, som tog fart under 1970-talet och fortsatte fram till mitten av 1990-talet, underlättade för föräldrar att förvärvsarbete. Figuren visar andelen barn i barnomsorg sedan mitten av 1970-talet till början av 2000-talet.



KÄLLA: SKOLVERKET

Barnomsorg – andel inskrivna barn av samtliga barn.

Under 1970-talet, då offentlig barnomsorg inte fanns att tillgå i samma utsträckning som i dag, löstes barnomsorgen oftare privat. Sedan år 1995 är kommunerna skyldiga att ge plats i barnomsorgen till de barn som behöver. Denna lagändring tillsammans med höga födelsetal i slutet av 1980- och i början av 1990-talet medförde att andelen barn i daghem ökade under mitten av 1990-talet. Den avtagande trenden efter år 1998 beror bland annat på att färre barn föddes samt att allt fler sex-åringar började i fritidshem när förskoleklasserna infördes (Skolverket, 2000b).

... och göra pappa med barn

År 1917 lagstiftades att pappor som fick barn utanför äktenskapet hade ett ekonomiskt ansvar för sina barn även om de inte bodde tillsammans. I slutet av 1930-talet började staten träda in och göra utbetalningar i de fall då pappan inte tog sitt försörjningsansvar. Det är exempel på hur socialpolitiken tidigt inriktades på att säkra barnets ekonomiska välfärd.

Även om pappors ekonomiska ansvar för barn funnits som en del av politiken under lång tid så var det först under 1960- och 1970-talet som pappans omvårdnad och umgänge med sina barn uppmärksammades. I och med att föräldraförsäkringen infördes tilldelades pappan hälften av föräldrapenningdagarna, i syfte att öka pappans deltagande i barnets omvårdnad och öka jämställdheten mellan föräldrarna. Fokus har delvis legat på pappans tid med sina barn i vardagen, men även i samband med separation. Gemensam vårdnad är numera huvudregeln då föräldrar med gemensamma barn separerar. Sverige är unikt med att ha lagstiftat

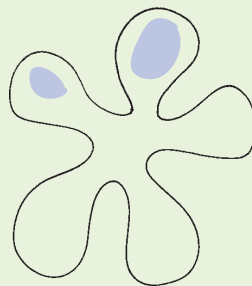
om att barnet bör ha umgänge och tid med båda sina föräldrar efter en separation eller skilsmässa.

Pappors ansvar för omsorgen av sina barn har funnits lika länge som mammors, men har i första hand bestått av ekonomisk omsorg. Likaså har mammor alltid bidragit till familjens försörjning vid sidan av ansvaret för hem och barn. En förändring är kanske att många kvinnor i dag inte enbart arbetar av ekonomiska skäl, till exempel kan den sociala gemenskapen på arbetsplatsen vara viktig (Nowak-Elvin, 2001). Strävan efter att öka pappornas omvårdnad och umgänge med barnen visar på en förändring av normer och värderingar. Det är viktigt att poängtera att förändringen av pappans ansvar måste ske både i mäns och kvinnors syn på omsorgsansvaret. Det är inte säkert att det är lättare för kvinnor att dela med sig av omvårdnadsansvaret för barnen än det är för män att ta en större del av detta ansvar.

Barnets bästa

Debatten om familjens välfärd under 1990-talet har till stor del kommit att handla om barnens välfärd. Fram till 1995 tillhörde allmänna barnfrågor familjepolitiken, men i och med inrättandet av Barnombudsmannen och FN:s konvention om barnens rättigheter eller *Barnkonventionen* som den ofta kallas, tillkom området barnpolitik. Barnpolitiken innefattar frågor som rör förverkligandet av Barnkonventionen. Ett övergripande mål för barnpolitiken är att alla barn ska växa upp under goda och trygga förhållanden (Regeringens skrivelse 2001/02:166).

**Det som är bra för barn
är i allmänhet bra
för hela samhället**



Barnkonventionen

Sverige ratificerade FN:s konvention om barnets rättigheter – Barnkonventionen – efter beslut i riksdagen 1990. Genom detta har Sverige åtagit sig att följa konventionens bestämmelser. Barnkonventionen är inriktad på individen – det enskilda barnet – och sakartiklarna handlar om barnets rätt att få sina grundläggande rättigheter och behov tillgodosedda. Det gäller olika slag av rättigheter; medborgerliga, politiska, ekonomiska, sociala och kulturella. Konventionen ska ses som en helhet och alla rättigheter är viktiga. Det sammanfattande budskapet är att barn ska respekteras.

Barnkonventionen innehåller fyra grundläggande principer som ska vara styrande för tolkningen av övriga artiklar, men som också har en självständig betydelse. Det är principen om icke-diskriminering (artikel 2), principen om barnets bästa (artikel 3), rätten till liv och utveckling (artikel 6) samt rätten att få komma till tals och bli respekterad (artikel 12).

De stater som ratificerat konventionen ska rapportera till FN första gången inom två år och sedan vart femte år. Sverige lämnade sin tredje rapport till FN:s barnrättskommitté år 2002.

Barnkonventionen ska vara ett verktyg i arbetet med att gradvis förbättra barns villkor. Förverkligandet är en ständigt pågående process. Den samhällsutveckling som har skett under de tolv åren konventionen varit i kraft har inneburit en ny syn på barn. I och med konventionens tillkomst och inrättandet av myndigheten Barnombudsmannen har behovet av ett övergripande ansvar för allmänna barnfrågor vuxit sig allt starkare. Området barnpolitik har tillkommit som ett eget politikområde med målet att alla barn ska växa upp under goda och trygga förhållanden. Det är huvudsakligen ett s.k. mainstreamingområde, det vill säga inriktningen på politiken är att få andra politikområden att anlägga ett barnperspektiv när det handlar om frågor som rör barn.

Riksdagen antog 1999 en strategi för att förverkliga Barnkonventionen i Sverige. Strategin utgår från förslag som lämnades av Barnkommittén i betänkandet "Barnets bästa i främsta rummet" (SOU 1997:116). Strategins utgångspunkt är att Barnkonventionens anda och intentioner ska beaktas i allt beslutsfattande som rör barn. Det viktigaste inslaget är att sprida kunskap och medvetenhet om konventionen till beslutsfattare vars verksamhet påverkar barns vardag, vuxna som arbetar med barn samt barn och ungdomar själva.

En barnsamordningsfunktion har inrättats i Regeringskansliet, Socialdepartementet, som ett led i genomförandet av strategin. Barnfrågor sträcker sig ofta över flera politikområden där olika departement är berörda. Att ett särskilt barnperspektiv tillförs frågorna förbättrar i allmänhet arbetet med att bereda flera olika typer av frågor på departementen. Detta kan sammanfattas med "Det som är bra för barn är i allmänhet bra för hela samhället".

KÄLLA: REGERINGENS SKRIVELSE 2001/02:166

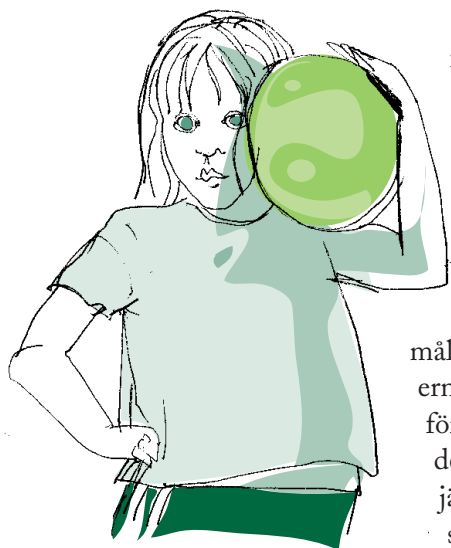
Barnets bästa utifrån Barnkonventionen

FN:s konvention om barnets rättigheter har bidragit till att barnens situation har kommit upp på den politiska dagordningen på ett annat sätt än tidigare. Intentionerna i Barnkonventionen ska genomsyra all verksamhet som berör barn och respekten för barnets fulla människovärde och integritet är utgångspunkten. Vuxna ska se barnet, sträva efter att förstå det och vidta åtgärder som bedöms vara till barnets bästa. Vuxna ska även lyssna till barnet och respektera det som en individ med egna rättigheter och uppfattningar (prop.1997/98:182).

Principen om barnets bästa är grunden för tolkningen av Barnkonventionens övriga artiklar. Begreppet barnets bästa finns även i andra internationella konventioner. Det unika med Barnkonventionen är att barnets bästa ska komma i främsta rummet vid alla åtgärder som rör barn. I det ligger delvis ett nytt tänkande där barnet sätts i fokus på ett sätt som inte skett tidigare. Konventionen kräver inte att barnets bästa alltid ska vara utslagsgivande. Men i de fall då man låter andra intressen väga tyngre, krävs att myndigheten visar att en sammanvägning av andra viktiga intressen har gjorts. Myndigheten måste också försäkra sig om att barnets bästa har kommit med i beslutsprocessen, det vill säga att den innehåller ett barnperspektiv (prop. 1997/98:182).

Ekonomi och tid – två komponenter i barnens välfärd

En utgångspunkt för resonemanget i temadelen är att barn mår bra både av att ha ekonomisk trygghet och att föräldrarna har tillräcklig tid med dem. Dessa två komponenter kan bidra till att skapa en god relation inom familjen och forma en grund för barnet att utvecklas på bästa sätt.



Barns välfärd påverkas både av den förda barn- och familjepolitiken och av föräldrarnas beteenden, prioriteringar och resurser. Den ekonomiska familjepolitiken syftar till att påverka barnfamiljernas ekonomiska situation, till att öka jämställdheten och skapa möjligheter för föräldrar att kombinera familj och arbete. Konflikter kan dock uppstå mellan olika mål. Om de ekonomiska stöden till barnfamiljerna är höga kan drivkrafterna för att arbeta försvagas och stöden kan användas för att låta den ena föräldern vara hemma, vilket påverkar jämställdheten negativt. Om de ekonomiska stöden i stället är låga kan föräldrarnas möj-

ligheter att ha en godtagbar levnadsstandard genom förvärvsarbete och att samtidigt ha tid till barnen komma i konflikt med varandra. Fler timmar i arbete ger inte bara bättre ekonomi utan även mindre tid för barnen.

Målet om ökad jämställdhet mellan mammor och pappor förändrar också tiden med barnen. Om exempelvis föräldrapenningdagarna skulle fördelas jämnare mellan mammor och pappor skulle detta leda till att barn får mer tid med sina pappor, men mindre tid med sina mammor, givet att det totala antalet föräldrapenningdagar inte förändras. Mammorna skulle i stället få mer tid till förvärvsarbete vilket skulle kunna leda till en mer jämställd arbetsmarknad och minska den *statistiska diskrimineringen* av kvinnor.

Statistisk diskriminering

Begreppet statistisk diskriminering bygger på att det kostar arbetsgivare att skaffa information om arbetstagares produktivitet. Om det är svårt eller dyrt för en arbetsgivare att få relevant information om arbetssökanden kan det vara rationellt att vid anställning använda grova indikatorer på individens arbetsförmåga. Exempel på sådana indikatorer är kön, ålder och invandrarbakgrund. Om t.ex. män som grupp i genomsnitt har lägre frånvaro från arbete än kvinnor kan den enskilda arbetsgivaren vinna på att basera beslut om anställning på denna egenskap. En konsekvens av sådana beslut är att män kan bli överrepresenterade på högre positioner, att kvinnor i genomsnitt får lägre lön och att de kvinnor som de facto är mest lämpade för ett arbete lätt blir förbigångna.

KÄLLA: BJÖRKLUND M.FL. (1996) ARBETSMARKNADEN

Inom barn- och familjepolitiken finns inget uttalat mål om att en viss prioritering eller balans mellan ekonomi och tid med barnen är bättre än någon annan. Möjligtvis kan ett allmänt mål för barnets bästa vara att barn och föräldrar ska vara nöjda med hur mycket tid de spenderar tillsammans i förhållande till föräldrarnas förvärvsarbete. Barn har större sannolikhet att må bra när föräldrarna mår bra.

Barn och föräldrar ska vara nöjda med hur mycket tid de spenderar tillsammans

Det är dock inte säkert att barnen är nöjda med samma prioritering som föräldrarna. När det gäller tiden tillsammans kan barn tycka sig ha både för mycket och för lite tid med sina föräldrar. Bland annat är ett barns ålder viktigt för hur mycket tid barnet vill ha med sina föräldrar, men även många andra faktorer hos både barn och föräldrar påverkar.

Naturligtvis är det från början en förenkling att tala om den tid föräldrar spenderar med sina barn som ett mätbart begrepp, då denna tid kan ha olika innehåll med olika värde för både barnet och föräldern. Barn har dock ett grundläggande behov av att mamma och pappa ger såväl kärlek, omvårdnad som bekräftelse. Att tillgodose barnet dess grundläggande behov tar tid och den tiden är nödvändig för barnets utveckling.

Möjligtvis är ekonomin något lättare att definiera än tidsanvändning. Kvantiteten kompliceras inte av kvalitetsaspekten i samma utsträckning. Barn ökar behovet av ekonomiska resurser i familjen. Artikel 27 i Barnkonventionen slår fast att barnet har rätt till den levnadsstandard som krävs för dess fysiska, psykiska, andliga, moraliska och sociala utveckling. Sådan levnadsstandard kan definieras på många sätt, bland annat genom att studera barnfamiljernas ekonomiska standard. I Sverige utgår vi vanligtvis från den så kallade *socialbidragsnormen*. Familjer som hamnar under denna nivå får försörjningsstöd (tidigare kallat socialbidrag), eftersom de inte skulle kunna säkerställa en skälig levnadsnivå om de inte fick detta stöd. I årets temadel används *disponibel inkomst per konsumtionsenhet* som ett mått för att mäta barnfamiljernas ekonomiska standard. Detta mått tar inte bara hänsyn till familjens inkomst efter alla bidrag och avdrag utan även till familjens försörjningsbörda (se faktaruta sidan 31).

Socialbidragsnormen (= Riksnormen för beräkning av skäliga kostnader)

Enligt socialtjänstlagen (SFS 2001:453, 4 kap. 3 §) lämnas försörjningsstöd (tidigare kallat socialbidrag) för skäliga kostnader enligt en för riket gällande norm (riksnorm) på grundval av officiella prisundersökningar av olika hushållstypers baskonsumtion.

Riksnormen för beräkning av skäliga kostnader grundar sig på Konsumentverkets senaste pris- och konsumentundersökningar och delas upp på olika hushållstyper och åldersintervaller (Socialtjänstförordningen 2001:937, 2 kap. 1 §).

Majoriteten av alla familjer i Sverige har en skälig levnadsstandard, men det finns barn som lever under utsatta ekonomiska villkor. Det råder politisk enighet om att barnfamiljer med sämre ekonomisk standard bör hjälpas till en bättre situation. Svårigheten med att stödja dessa familjer är förekomsten av *marginaleffekter*. Eftersom bidragen till familjer med låga inkomster i allmänhet är behovsprövade kommer varje inkomstökning inom familjen att minska bidragen och det kan i sin tur minska föräldrarnas drivkraft att förvärvsarbeta och bli självförsörjande. De

behovsprövade stöden kan då stjälpa i stället för att hjälpa och bli till fattigdomsfällor.

Marginal effekt

Behovsprövade bidrag är avsedda att stödja familjer som har låga inkomster. Behovet av bidrag prövas individuellt och bidraget sänks om familjens övriga inkomster ökar, vare sig detta sker genom höjd lön eller höjt stöd från annat håll, t.ex. höjt barnbidrag. Marginal effekten är andelen inkomstökning som familjen får behålla efter det att ökad skatt, minskade bidrag, höjda avgifter och återbetalning för underhållsstöd m.m. räknats in. Effekten kan bli att föräldrar väljer att inte börja eller utöka sin förvärvsarbets tid för att de skulle förlora mer i t.ex. minskade bidrag än de skulle tjäna i lön.

Socialförsäkringens flexibilitet

Socialförsäkringen ska ge ekonomisk trygghet och underlätta både för mammor och pappor att kombinera arbete med familjeliv. Detta kräver olika lösningar för familjer i olika situationer. Familjer har också olika preferenser för hur familjeliv och arbetsliv bör se ut. Detta ställer krav på att socialförsäkringen riktad till barnfamiljer är flexibel och tar hänsyn till varierande levnadssätt och familjeförhållanden.

Flexibel inom ramen ...

Generellt kan sägas att de arbetsbaserade förmånerna i socialförsäkringen till föräldrar har blivit mer flexibla med tiden. Detta gäller i allra högsta grad föräldraförsäkringen. Variationerna i hur föräldrapenningen kan tas ut har ökat och i dag kan man till exempel använda delar av föräldrapenningdagar. Att vara föräldraledig längre är också möjligt genom att antalet dagar med föräldrapenning nu är fler än tidigare. Till flexibiliteten hör också att även om hälften av dagarna tillfaller mamman och hälften pappan kan föräldrarna själva till största delen bestämma vem som ska använda föräldrapenningdagar. I syfte att öka jämställdheten har dock denna flexibilitet begränsats under senare tid genom de två månaderna reserverade för mamman respektive pappan.

Arbetsmarknaden påverkas av föräldraförsäkringens flexibilitet

Även arbetsmarknaden påverkas av föräldraförsäkringens flexibilitet. En mer flexibel och generös föräldraförsäkring kan innebära att arbetsgivarnas tillgång till arbetskraft försvagas eftersom mammor och pappor med yngre barn är borta från arbetet i större utsträckning än andra. På kort sikt kan detta vara kostsamt för vissa arbetsgivare. För hela arbetsmarknadens långsiktiga tillgång till arbetskraft är dock effekten av en mer flexibel föräldraförsäkring positiv. Om föräldrar har goda möjligheter att kombinera arbete och familj kommer båda föräldrarnas deltagande på arbetsmarknaden att vara högt.

Andra fördelar med flexibilitet inom föräldraförsäkringen är att familjen får frihet att lösa kombinationen av barn och förvärvsarbete

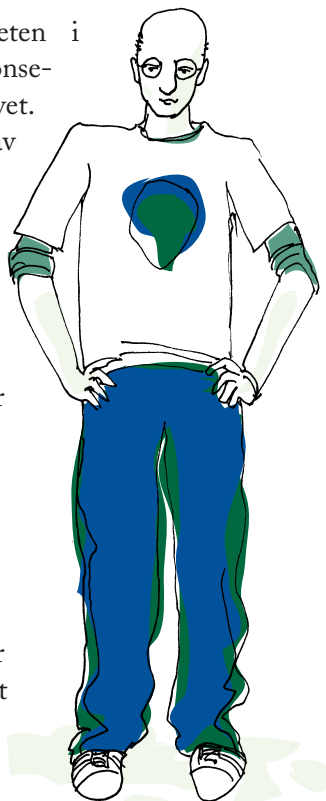
Upprätthålla gällande könsordning

så som det passar deras specifika situation. En flexibel föräldraförsäkring inbjuder även arbetsgivare och anställd att tillsammans diskutera hur ledigheten ska förläggas så att det passar båda. Å andra

sidan har mammor inte samma möjligheter som pappor att diskutera föräldraledighetens förläggning. Tiden för barnets födsel går inte att jämka och den första tiden efter barnets födelse är barnet beroende av mamman.

Att föräldrar utnyttjar flexibiliteten i föräldrapenningen kan få negativa konsekvenser på jämställdheten i arbetslivet. Kvinnors lägre lön är delvis en effekt av att de tar ut en större del av föräldraledigheten och därmed betraktas som mer "riskabel" arbetskraft än män. I dag använder mammor runt 85 procent av föräldrapenningdagarna. En mindre flexibel föräldraförsäkring, där papporna inte kunde överlåta dagar till mamman skulle kunna få positiva effekter på jämställdheten.

Kvinnors frånvaro från arbetet försämrar inte bara deras position på arbetsmarknaden. Frånvaron innebär i regel större närvaro i hemmet, vilket i allmänhet medför större ansvar för hushållsarbetet. Fördelningen av arbetet blir sned även här. Flexibiliteten i socialförsäkringen kan därmed bidra till att upprätthålla gällande könsordning.



Andelen pappor som tar ut föräldrapenning har ökat med tiden. När föräldrapenningen förlängdes (främst på 1980-talet) kom argument om en reglerad uppdelning av ledigheten mellan mammor och pappor snart att göra sig gällande. Denna diskussion fanns också redan innan föräldrapenningen infördes och togs upp igen flera gånger därefter. När en månad reserverad för vardera föräldern slutligen infördes år 1995 ökade andelen pappor som tar ut föräldrapenning, men däremot inte den genomsnittliga längden på ledighet (RFV, 2002c). För år 2003 har RFV satt som mål för försäkringskassorna att andelen föräldrapeningdagar som pappor tar ut ska öka till minst 18 procent (RFV, 2002b). Tabellen nedan visar pappornas uttag av föräldrapenning sedan år 1974.

	Andel pappor som använt föräldrapenning. Procent	Andel föräldrapeningdagar som pappor använt. Procent	Genomsnitt antal dagar som pappor använt
1974	2,8	0,5	–
1977	7,0	2,2	–
1987	24,5	7,3	27,1
1990	26,1	7,7	32,9
1991	26,5	7,7	35,7
1992	26,9	8,6	38,7
1993	27,4	9,6	40,8
1994	28,3	10,9	40,3
1995	28,5	9,2	35,6
1996	31,1	10,6	30,5
1997	30,9	9,9	28,0
1998	32,4	10,4	27,4
1999	36,2	11,6	27,1
2000	37,7	12,4	26,5
2001	39,9	13,8	27,1
2002	41,6	15,5	28,1

KÄLLA: RFV

Pappans del av föräldrapenningen.

Även om systemet i sig är flexibelt kan den enskilda familjens förutsättningar begränsa möjligheterna att utnyttja flexibiliteten i stödformerna. Familjens ekonomiska situation kan till exempel påverka föräldraledighetens utsträckning i tiden. Ensamstående föräldrar kan av ekonomiska skäl och på grund av brist på hjälp från en partner ha svårt att använda rätten att gå ner i arbetstid. Många män anger att kraven på arbetsplatsen hindrar frånvaro för föräldraledighet (Hwang, 2000).

... men ramen är icke-flexibel

Har man valt en annan livsväg än den att först skaffa sig ett fast arbete med säker inkomst och därefter barn, upplevs kanske inte familjestöden

som flexibla. Ett exempel på annan livsväg är att få barn under studietiden. Som tidigare nämnts i detta kapitel upplever många studerande föräldrar att de ekonomiska trygghetssystemen inte är anpassade efter deras levnadssituation. Studerande föräldrar får föräldrapenning enligt grundnivån (150 kr per dag år 2003) under de första 180 dagarna. De har ingen rätt till tillfällig föräldrapenning eftersom studier inte likställs med arbete. Flexibiliteten i föräldraförsäkringen kan därmed bara utnyttjas inom vissa ramar och dessa ramar kan ses som tämligen icke-flexibla.

Den icke-flexibla ramen är en del av arbetslinjen, eftersom den bidrar till att uppmuntra föräldrar att förvärvsarbete. Väl inne i försäkringssystemet får föräldrarna del av försäkringarnas flexibilitet och högre ersättningar. De föräldrar som av ett eller annat skäl står utanför arbetsmarknaden kan få olika behovsprövade stöd, som exempelvis bostadsbidrag eller försörjningsstöd. Dessa stöd orsakar emellertid marginaleffekter och uppmuntrar inte till förvärvsarbete. Den ekonomiska skillnaden mellan barn till förvärvsarbetande föräldrar och barn till icke-förvärvsarbetande föräldrar kan därmed befästas. Detta är ett dilemma som är en effekt av familjepolitikens strävan att å ena sidan upprätthålla drivkrafter för föräldrarna att förvärvsarbete och att å andra sidan stödja de ekonomiskt svagare grupperna i samhället. Priset för att upprätthålla arbetslinjen är att ramarna inte är flexibla och priset för att stödja familjer med sämre ekonomiska villkor är att det förekommer marginaleffekter.

Barnfamiljer och ekonomi

Ett barns ekonomiska situation är en viktig del av dess välfärd och beror delvis på i vilken typ av familj barnet lever i. Detta kapitel ägnas främst åt barnfamiljernas ekonomi. Mer specifikt studeras de svenska barnfamiljernas ekonomiska villkor och utveckling över tiden samt föräldrarnas upplevelse av sin ekonomiska situation.

Barnfamiljens ekonomiska villkor

En förändring i familjens sammansättning kan förklara att ekonomin förändras. Separation, skilsmässa eller fler barn påverkar i allmänhet familjens inkomst negativt, medan en nybildning av familjen – från ensamstående till sammanboende – påverkar den positivt. Avsnittet inleds därför med en kort beskrivning av barnfamiljernas utveckling, för att därefter belysa barnens ekonomiska villkor utifrån familjens situation.

Den nya familjen

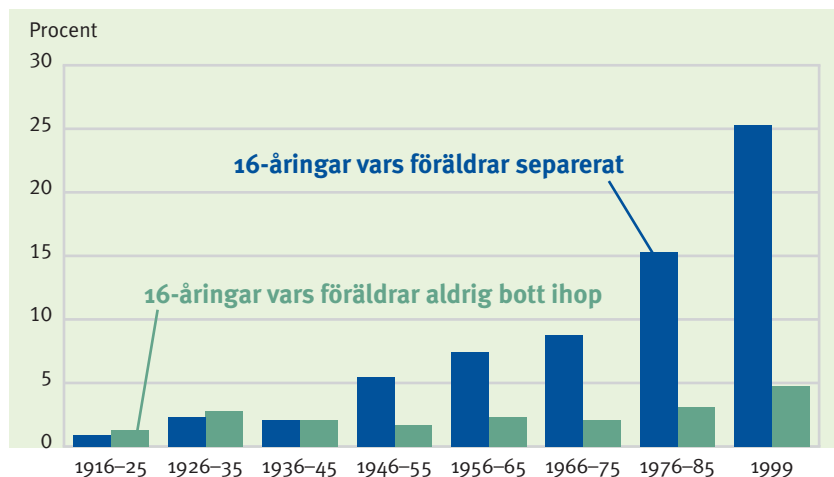
Barn i dag lever i fler olika typer av familjer jämfört med hur det såg ut för bara 50 år sedan. Ibland talar man om att barn gör *familjekarriär*, det vill säga att barnet under sin barndom omväxlande lever i flera olika typer av familjer (Dencik, 2001). Även om familjen i dag är mindre stabil än tidigare är det viktigt att poängtera att det fortfarande är vanligast att barn lever tillsammans med båda sina biologiska föräldrar. Av alla barnfamiljer i Sverige med barn under 18 år är 68 procent *traditionella kärnfamiljer* där barnen lever tillsammans med båda sina föräldrar och eventuella biologiska eller adopterade syskon. Den vanligaste formen av kärnfamilj består av två föräldrar med ett, två eller tre barn (SCB, 2003b).

Barn gör familjekarriär

Näst efter den traditionella kärnfamiljen är det vanligast att barnfamiljer lever med en *ensamstående förälder*, i de flesta fall med en ensamstående mamma. Att leva med en ensamstående förälder är för många barn ett övergående familjetillstånd. Det är inte ovanligt att föräldern efter en tid som ensamstående väljer att flytta ihop med ny partner och bilda en ny familj. Mer formellt definieras en *ombildad familj* som en familj där ett sammanboende eller gift par har ett eller flera barn

som enbart är mannens eller kvinnans. Det nya paret kan också ha gemensamma barn. Förutom de barn som lever med båda sina föräldrar i traditionella kärnfamiljer finns det också barn som lever med både mamma och pappa i ombildade familjer (scb, 2003b).

Under 1900-talet har allt fler barn varit med om att föräldrarna separerat eller skiljt sig. Figuren nedan visar att år 1999 hade en fjärdedel av alla hemmaboende barn som var 17 år upplevt en separation eller skilsmässa mellan sina föräldrar.



Anm. Värdet år 1999 avser 17-åringar. De övriga åren avser 16-åringar.

KÄLLA: SCB, BARN OCH DERAS FAMILJER 2001

Hemmaboende 16-åringar vars föräldrar separerat eller aldrig bott ihop. Procent.

Som en följd av att allt fler barn är med om en separation mellan sina föräldrar är det också fler barn som under en längre eller kortare period lever med en ensamstående förälder. Det är också fler som är med om att mamma eller pappa träffar en ny partner och att de får halvsyskon.

År 2001 var 52 000 barn med om en separation mellan föräldrarna (scb, 2003b). De barn och föräldrar som står inför en separation eller skilsmässa kommer att förändra sin relation på något sätt. Hydén och Hydén (2002) resonerar om denna förändrade relation utifrån ett nytt begreppspar, nämligen *föräldraskap* och *familjeskap*. Familjeskap utvecklas när föräldrar och barn bor ihop och delar familjeliv och vardagens händelser. Från att ha utövat familjeskap och föräldraskap integrerat i kärnfamiljen kommer dessa två att separeras när föräldrarna flyttar isär. Man separerar, men inte från barnen eftersom föräldraskapet är för evigt. Föräldrarna måste utveckla ett föräldraskap och en relation till barnen utan det gemensamma familjeskapet. I praktiken har det dock

visat sig att många föräldrar förlorar kontakten med sina barn efter en separation eller skilsmässa. År 2000/01 saknade 17 procent av barnen helt kontakt med den andre föräldern (SCB 2003b).

Barnens ekonomiska villkor

De ekonomiska villkoren skiljer sig åt för barn i olika typer av familjer. Som visades i det inledande kapitlet så finns det flera sätt att beskriva familjens ekonomiska standard och beskrivningarna påverkas i hög grad av vilka teoretiska antaganden och definitioner som görs. Här används disponibel inkomst per konsumtionsenhet som ett mått för att mäta familjernas ekonomiska standard.

Disponibel inkomst

Disponibel inkomst är de samlade inkomsterna i en familj inklusive bidrag och med avdrag för skatter och för andra negativa transfereringar.

Disponibel inkomst per konsumtionsenhet

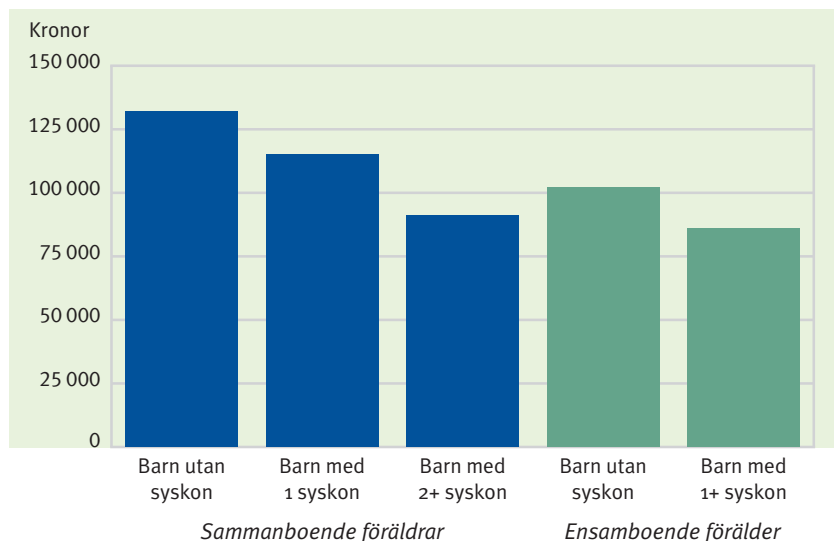
Disponibel inkomst per konsumtionsenhet är den disponibla inkomsten relaterad till försörjningsbördan. Varje person i familjen tilldelas en vikt anpassad till ålder och eventuella stordriftsfördelar enligt en s.k. ekvivalensskala. De olika familjemedlemmarnas vikter summeras och den disponibla inkomsten divideras med denna summa.

KÄLLA: SCB (2003B), BARN OCH DERAS FAMILJER

"... tyvärr är det ju pengarna som styr."



Barnfamiljernas ekonomiska standard minskade under första halvan av 1990-talet för att sedan öka under den senare delen av decenniet, till stor del som en följd av konjunktursvängningarna. I följande figur beskrivs situationen för barnen år 2000, då ekonomin återhämtat sig efter 1990-talets lågkonjunktur. Gruppen med den lägsta ekonomiska standarden är barn med ett eller flera syskon som bor med en ensamstående förälder. Standarden är också lägre för barn med många syskon än för barn med högst ett syskon som bor tillsammans med båda sina föräldrar.



KÄLLA: SCB, BARN OCH DERAS FAMILJER 2001

Den genomsnittliga ekonomiska standarden för barn, mätt med disponibel inkomst per konsumtionsenhet, år 2000.

Barn i stora familjer, oavsett om de bor med en eller två föräldrar, lever på en lägre ekonomisk standard. Den främsta orsaken till att barn med en förälder har lägre ekonomisk standard, är att familjen bara har en förvärvsinkomst. En annan orsak kan vara att många ensamstående föräldrar är mammor och kvinnor tjänar ofta mindre än män. Det är dock viktigt att komma ihåg att familjens sammansättning förändras över tiden och att den tid barn lever tillsammans med en ensamstående förälder i genomsnitt bara är några år av barnets hela uppväxt (Nyman, 1998). Som tidigare nämnts har händelser i familjen, såsom att föräldrar separerar eller att syskon föds, betydelse för barnets ekonomiska villkor. Både en separation och att barnet får ett syskon minskar den ekonomiska standarden för barnet. Hur stor effekten blir beror bland annat på familjens förutsättning för försörjning, till exempel deras anknytning till arbetsmarknaden samt utbildnings- och inkomstnivå (SCB, 2002a).

Förutom löneinkomster består barnfamiljernas försörjning av olika typer av familjeförmåner. De ekonomiska familjestöden utjämnar en del av de ekonomiska skillnaderna mellan familjer med och utan barn, men även mellan olika familjetyper samt mellan familjer med få och många barn. Framför allt de behovsprövade stöden bidrar till att omfördela inkomster från hög- till låginkomsttagare. De olika familjeförmånerna tillsammans minskar de totala inkomstskillnaderna i samhället med knappt fyra procent (RFV, 2003c). Merparten av omfördelningen är riktad direkt till familjer med de lägsta inkomsterna. Mer än hälften av den genomsnittliga disponibla inkomsten för ensamstående föräldrar med ett eller fler barn kommer från olika typer av transfereringar, det vill säga överföringar från samhället. Följande tabell visar den genomsnittliga sammansättningen av olika barnfamiljers inkomst.

	Ensam- stående 1 barn	Ensam- stående 2+ barn	Gifta/ sambo 1 barn	Gifta/ sambo 2 barn	Gifta/ sambo 3+ barn
Inkomst av tjänst och kapital	98 500	69 900	214 500	188 100	137 900
Transfereringar	68 600	66 300	52 500	40 200	44 700
...varav familjestöd	23 100	34 300	10 400	13 500	19 300
Skatt och negativa transfereringar	-43 100	-28 900	-85 400	-71 700	-52 900
Disponibel inkomst	124 100	107 300	181 600	156 900	129 700

KÄLLA: EGNA BEARBETNINGAR AV SCB:S INKOMSTFÖRDELNINGSUERSÖKNING

Barnfamiljernas disponibla inkomster per konsumtionsenhet år 2000. Kronor.

Transfereringar skiljer sig åt beroende på om de avser försäkring för inkomstbortfall eller om de är bidrag. Ersättningar vid inkomstbortfall är i de flesta fall riskförsäkringar för förlorad inkomst och betalas ut utan någon inkomst- eller behovsprövning. Till skillnad från dessa försäkringar är bidragen beroende av familjernas inkomst- och försörjningssituation. Exempel på detta är att bostadsbidragets belopp delvis beror på familjens inkomst och att barnbidragets storlek (inklusive flerbarnstillskott) fördelas efter antal hemmavarande barn.

Familjer med ensamstående föräldrar och familjer med många barn har generellt sämre ekonomiska villkor. Som ovanstående tabell visar kompenseras ensamstående föräldrar i större utsträckning för det. Detta bidrar till att sammansättningen av den disponibla inkomsten är olika för familjer med ensamstående respektive sammanboende föräldrar. För familjer med ensamstående föräldrar utgör positiva transfereringar en större del av deras ekonomiska standard – och skatter samt negativa transfereringar en mindre andel än för sammanboende.

Följande tabell visar de familjestöd som RFV och försäkringskassorna administrerar och stödets andel av familjens disponibla inkomst efter barnets ålder. De ekonomiska familjestöden har störst betydelse för familjer med småbarn. Framför allt föräldraförsäkringen har stor betydelse för familjer med yngre barn, medan underhållsstödet är något vanligare för familjer med lite äldre barn.

Barnets ålder	Barnbidrag	Bostadsbidrag	Underhållsstöd	Föräldraförsäkring*	Samtliga
0-5 år	7,9	2,1	2,2	8,2	20,4
6-12 år	8,9	2,7	3,5	1,8	16,9
13-17 år	6,6	2,4	3,4	0,7	13,1

Anm. * Exklusive havandeskapspenning.

KÄLLA: SCB, BARN OCH DERAS FAMILJER 2001

De ekonomiska familjestödets andel av barnfamiljernas disponibla inkomst år 2000. Procent.

För att ge en rättvis bild av barnfamiljernas ekonomiska standard bör även utgiftssidan beaktas, det vill säga barnfamiljernas konsumtion. En del av dessa utgifter kompenseras barnfamiljerna för genom tjänster och subventioner som kommer dem till del.

Det handlar bland annat om subventionerad barn-

omsorg, kostnadsfri mödra- och barnavård samt fri tandvård för barnen. Barn och deras föräldrar har – jämfört med andra familjer och vuxna – en lägre ekonomisk standard, men när värdet av subventionerade tjänster tas med i beräkningen ökar deras standard (Fritzell, 1994). Subventionerna är också högre, både

"... det är svårt att vara mamma till många barn."



absolut och relativt sett, för familjer med sämre ekonomiska villkor jämfört med de som har bättre ekonomi. Det bör noteras att det även finns andra faktorer som påverkar barnens ekonomiska villkor. Till exempel kan direkta eller indirekta bidrag från en särlevande förälder eller släkting, i form av pengar, kläder eller kapitalvaror, påverka barnets ekonomi. Dessa ekonomiska bidrag är dock svåra att mäta.

Föräldrarnas upplevelser av ekonomi

Barnfamiljer har olika ekonomiska villkor bland annat beroende på familjens sammansättning. Upplevelsen av ekonomiska svårigheter kan vara betydelsefull för hur man som förälder tacklar sin situation.

RFV:s undersökning "Tid och pengar"

Riksförsäkringsverket (RFV) genomförde vintern 2003 en intervjuundersökning bland mammor och pappor till barn födda 1993 och 1999. Syftet var att utvärdera hur mammor och pappor upplever sin situation som föräldrar och till sitt umgänge med sina barn. Målet var att undersöka attityder till och värderingar av två faktorer som till stor del styr en barnfamiljs vardag; ekonomi och tid.

Ett urval gjordes på 4 000 barn födda de aktuella åren. Intervjun riktades till den av de ursprungliga (biologiska eller adoptiv) föräldrarna som barnet bodde med; och om barnet bodde med båda sina ursprungliga föräldrar valdes den ena slumpmässigt. Svarsfrekvensen på undersökningen var 79,8 procent. Av de intervjuade föräldrarna var 15 procent ensamstående, 13 procent levde i ombildade familjer och 72 procent levde i traditionella kärnfamiljer. Detta stämmer relativt bra med officiella siffror över barnfamiljernas sammansättning i Sverige. Statistiska centralbyrån (SCB) har deltagit i utformningen av frågorna och skött insamlandet av svaren genom telefonintervjuer.

I undersökningen ingick bland annat frågor om strategier vid föräldraledighet, attityder till barnomsorg, tid med barnet, tid till förvärvsarbete och uppfattning om balans mellan olika delar i vardagen. Till föräldrarnas svar kopplades uppgifter om familjen från olika register, t.ex. inkomst, utbildning och nyttjandet av olika socialförsäkringar (t.ex. föräldrapenning, sjukpenning), för att få fylligare information om barnets situation.

Socialförsäkringsboken 2003 presenterar ett urval av de resultat som undersökningen gav. Djupare analyser planeras och kommer att presenteras i RFV-rapporter.

Ekonomi har betydelse både för fattig och rik

En fråga är hur stor betydelse ekonomin har för föräldrarnas totala upplevelse av familjelivet. I RFV:s undersökning *Tid och pengar* hade föräldrarna möjlighet att markera vilka delar av livet tillsammans med barnen

som delvis styrs av ekonomin. Detta visar hur stor betydelse ekonomin har för barnfamiljer i olika situationer, se följande tabell. Föräldrarna frågades om vad som skulle leda till bättre balans mellan olika områden i vardagen. De fick även svara på vad som avgjorde antalet timmar barnet var i barnomsorg och vad som kunde förbättra situationen när barnet var sjukt. En del av frågorna handlade om föräldraledigheten med barnet och föräldrarna fick besvara vad de ansåg avgjort föräldraledighetens längd och fördelning mellan föräldrarna.

Ekonomins betydelse för	Mammor			Pappor		
	Ensamstående förälder	Ombildad familj	Kärnfamilj	Ensamstående förälder	Ombildad familj	Kärnfamilj
Bättre balans	28	18	14	20	18	16
Barnets timmar i barnomsorg	3	3	2	0	2	3
Situationer när barnet är sjukt	12	7	6	18	12	8
Föräldraledighetens						
– längd	21	20	18	25	15	16
– fördelning	28	32	29	39	42	34

KÄLLA: RFV:S UNDERSÖKNING TID OCH PENGAR

Betydelsen av ekonomi för föräldrar i olika familjetyper. Procent.

Ser vi på svaren framträder en inte helt oväntad bild av att det främst är ensamstående föräldrar som önskar bättre ekonomi för att få bättre balans i vardagen. Det är också den grupp som i störst utsträckning anser att mer ekonomiskt stöd skulle underlätta situationen då barnet är sjukt. Få föräldrar upplever ekonomiska problem med barnomsorgen.

När det gäller fördelningen av föräldraledigheten upplever även familjer där två vuxna bor tillsammans att ekonomin har betydelse. Här kan ekonomin ha en annan roll än för ensamstående. Sammanboende föräldrar (förutsatt att båda förvärvsarbetar) kanske inte upplever en ekonomisk kris, men det är ändå ekonomin som delvis får styra hur föräldraledigheten fördelas. Den person som tjänar minst stannar kanske hemma längst (oftast mammor). Det kan vara ett rationellt val, som i praktiken motverkar de politiska ambitionerna att pappor ska stanna hemma längre med barnen.

Det har visat sig att ju mer mamman och pappan tjänar, desto mer lika delar de på dagarna i föräldrapenningen. Vilket kan tolkas som att föräldrar med högre inkomst har råd att ta den ekonomiska förlust som frånvaron från arbetet innebär. En annan orsak kan vara kompletterande avtal från arbetsgivare – som har blivit allt vanligare i dag inom olika sektorer av arbetslivet. Det innebär att arbetsgivaren enligt avtal

täcker upp inkomstförlust ovanför *socialförsäkringstaket*. För barnet kan det innebära att det får mer tid med sina föräldrar ju bättre inkomst föräldrarna har.

Socialförsäkringstaket

Det finns en högsta sjukpenninggrundande inkomst (SGI), ett tak i socialförsäkringen, som utgörs av 7,5 basbelopp. (prisbasbelopp) Basbeloppet för 2003 är 38 600 kronor och den maximala SGI:n är 289 500 kronor. Ingen ersättning ges för lönedelar som överstiger detta tak. Kompensationsgraden för lönebortfallet understiger alltså 80 procent i de fall den sjukpenninggrundande inkomsten är högre än socialförsäkringstaket.

Ekonomiskt utsatta barn

För vissa barnfamiljer räcker inte de egna inkomsterna till för att komma över låginkomstgränserna trots förekomsten av ekonomiska familjestöd och i vissa fall försörjningsstöd. En återkommande och viktig diskussion gällande barnfamiljernas ekonomi är hur många barnfamiljer eller barn som kan sägas leva i *ekonomisk fattigdom*. Det är mycket svårt att definiera och att mäta fattigdom. Att hamna i fattigdom kan bero på allt ifrån föräldrarnas egna val att exempelvis jobba deltid till att ofrivilligt hamna i en ofördelaktig ekonomisk situation på grund av sjukdom eller arbetslöshet. I följande tabell redovisas andelen och antalet fattiga barn i olika typer av familjer utifrån ett relativt fattigdomsmått.

Ekonomisk fattigdom

Det är mycket svårt att jämföra fattigdom mellan grupper i befolkningen. Ett sätt att mäta ekonomisk fattigdom är att definiera ett mått som utgår från att en förutbestämd nivå av inkomsten kan ses som låg eller kan anses utgöra den lägsta acceptabla levnadsstandarden i ett samhälle. Det är låg konsumtion av varor och tjänster på grund av begränsade ekonomiska resurser som gör att individen definieras som fattig. Ofta används den så kallade socialbidragsnormen som ett sådant mått. En annan metod är att definiera ett relativt mått vilket beaktar fördelningen av ekonomisk standard i samhället. Vanligtvis definieras måttet genom att beräkna andelen hushåll (eller individer) med en disponibel inkomst under 50 eller 60 procent av medianinkomsten för samtliga hushåll (eller individer). En egenskap hos de relativa måtten är att de följer den ekonomiska utvecklingen. Eftersom måtten sätts i relation till utvecklingen av inkomsten för hela befolkningen höjs också fattigdomsgränsen uttryckt i kronor då genomsnittsinkomsten i samhället ökar.

	Andel fattiga barn	Antal fattiga barn
Samtliga barn	6	114 000
Barn med sammanboende föräldrar	4	70 000
...utan syskon	2	5 000
...med 1 syskon	3	22 000
...med 2+ syskon	8	43 000
Barn med ensamstående förälder	11	44 000
...utan syskon	7	8 000
...med syskon	13	36 000

Anm. Med fattig avses disponibel inkomst under 50 % av medianinkomst.

KÄLLA: SCB, BARN OCH DERAS FAMILJER 2001

Fattiga barn i olika familjetyper fördelat efter antal syskon, år 2000.

De flesta fattiga barn lever med sammanboende föräldrar. Det kan bero på att familjer med sammanboende föräldrar i genomsnitt har fler barn jämfört med familjer med ensamstående föräldrar. Bland barn till ensamstående föräldrar samt bland barn med flera syskon finns en större andel fattiga barn. För barn till ensamstående är det framför allt frånvaron av en andra inkomst som medför lägre ekonomisk standard. För barn med många syskon spelar det också roll om bara en eller om båda föräldrarna förvärvsarbetar. En hög försörjningsbörda tillsammans med svag anknytning till arbetsmarknaden gör att en relativt stor andel barn med sammanboende föräldrar och många syskon lever i fattigdom. Följande tabell visar detta förhållande.

"Barnen är framtid."



	Barn med sammanboende föräldrar	Barn med en ensamstående förälder
En förvärvsarbetande förälder	12	6
Två förvärvsarbetande föräldrar	2	–

Anm. Med fattig avses disponibel inkomst under 50 % av medianinkomst.

KÄLLA: SCB, BARN OCH DERAS FAMILJER 2001

Fattiga barn fördelat efter föräldrarnas arbetsmaknadsanknytning, år 2000.
Procent.

Trots att fattigdom är ett svårångat begrepp visar jämförelser att de svenska fattigdomsnivåerna internationellt sett är mycket låga, vilket även gäller andelen fattiga barn. I följande tabell visas statistik som baseras på enhetliga definitioner och antaganden som möjliggör en jämförelse av barnfattigdom i några OECD-länder i mitten av 1990-talet.

	Fattiga barn	Fattiga barnfamiljer		Sammanboende föräldrar	
		Ensamstående förälder jobbar	Ensamstående förälder jobbar inte	båda jobbar	ingen jobbar
Finland	2,1	3,0	9,9	1,5	3,6
Sverige	2,7	3,8	24,2	0,8	9,5
Danmark	3,4	10,0	34,2	0,4	6,0
Belgien	4,1	11,4	22,8	0,6	16,1
Norge	4,4	4,6	29,6	0,1	30,6
Frankrike	7,1	13,3	45,1	2,1	37,5
Holland	9,1	17,0	41,3	1,3	51,4
Tyskland	10,6	32,5	61,8	1,3	44,8
Storbritannien	18,6	26,3	69,4	3,3	50,1
Italien	18,8	24,9	78,7	6,1	69,8
USA	23,2	38,6	93,4	7,3	82,2
OECD	11,7	17,6	45,8	4,4	37,3

Anm. Med fattiga barn avses barn i hushåll med en disponibel inkomst under 50 % av medianinkomst. Med fattiga barnfamiljer avses de familjer som har en disponibel inkomst under 50 % av medianinkomst.

KÄLLA: OECD SOCIETY AT A GLANCE UNDERLYING DATA

Fattiga barn och barnfamiljer i olika länder i mitten av 1990-talet. Procent.

Enligt OECD:s statistik var 2,7 procent av barnen i Sverige fattiga år 1995. Endast Finland har en lägre andel fattiga och även de övriga nordiska länderna har en låg andel fattiga barn och barnfamiljer. Oavsett om föräldrarna förvärvsarbetar eller inte uppvisar Sverige en låg andel fattiga barnfamiljer. Att jämförelsevis få svenska barnfamiljer definieras som fattiga, trots att föräldrarna inte arbetar, beror till stor del på de behovsprövade bidragen. Även försäkringar såsom föräldrapenning har visat sig ha betydelse. Generositeten i antalet föräldrapenningdagar och

Få svenska barnfamiljer definieras som fattiga

ersättningsnivån för föräldrapenningdagarna visar sig ha ett starkt samband med nivån på barnfattigdom i en jämförande undersökning av 15 länder. Detta

samband gäller oberoende av andra socialpolitiska, demografiska och strukturellt ekonomiska faktorer (Ferrarini, 2003).

Barnfamiljernas ekonomiska utveckling

I det här avsnittet kommer vi att undersöka barnfamiljernas ekonomiska utveckling genom att studera barnfamiljer som under en längre period tagit emot bostadsbidrag. Bostadsbidragets belopp skrivs inte upp i takt med den allmänna löneutvecklingen vid exempelvis en konjunkturuppgång och har därmed inte samma utveckling som en förvärvslön. Detta kan bidra till att bevara – eller till och med öka – ekonomiska skillnader mellan barnfamiljer med bidrag och barnfamiljer utan bidrag.

Bidragstagande i över ett år till följd av dålig ekonomi medför större problem än tillfälliga ekonomiska svårigheter. Långvariga ekonomiska problem kan marginalisera och försätta individer i utanförskap och lättare skapa konflikter inom familjen, vilket även påverkar barnen negativt. Bristande ekonomiska resurser under uppväxten kan ha långsiktiga negativa konsekvenser på barns fysiska och psykiska hälsa (Lundberg, 1990).

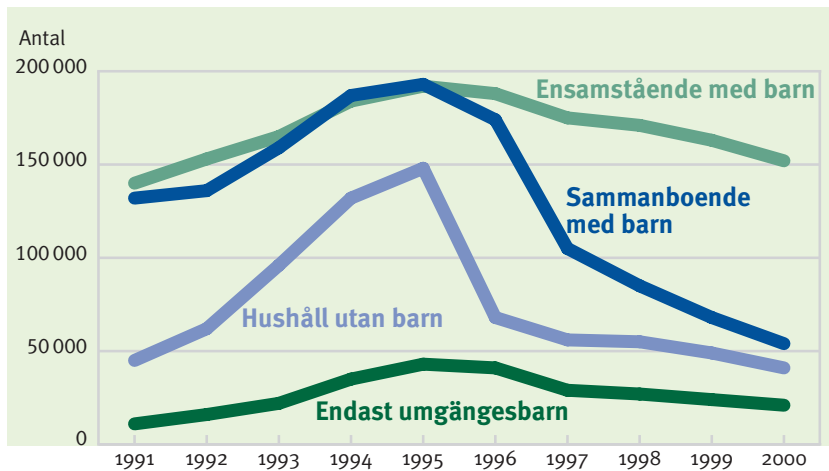
I de flesta fall är bostadsbidraget ett tillräckligt stöd för barnfamiljer att klara sina bostadskostnader, men barnfamiljer som fortfarande har svårigheter med att klara försörjningen kan också få bistånd i form av försörjningsstöd. Även om försörjningsstödet är en viktig del i samhällets skyddsnät så kommer vi inte att gå närmare in på det här utan koncentrera oss på bostadsbidraget, som administreras av RFV och försäkringskassorna.

Att bostadsbidraget är beroende av familjens inkomstnivå innebär att bidraget minskar om inkomsterna ökar. Om margineffekten blir för stor kan det leda till att en del låginkomsttagande föräldrar avstår från att öka sin förvärvsarbets-tid. De kan ställa sig frågan om det är värt mödan att förlora hela eller delar av bostadsbidraget för att arbeta fler timmar. En eventuell tvekan kan ses mot bakgrund av dilemmat att få tid med barn och behovet av en tryggad försörjning. För exempelvis en del ensamstående föräldrar kan bostadsbidraget vara en lösning på detta dilemma. Bostadsbidraget kompenserar åtminstone delvis den inkomstförlust som följer av att föräldrarna väljer tid med barnen framför en längre förvärvsarbets-tid.

Bostadsbidragets utveckling under 1990-talet

I detta avsnitt undersöks hur länge en grupp barnfamiljer haft bostadsbidrag under åren 1993–2000. I vilken utsträckning som den studerade gruppen fick bostadsbidrag påverkas naturligtvis också av bostadsbidragets utveckling i stort. Därför ges först en kort beskrivning av utvecklingen under 1990-talet.

Som redan nämnts skedde en stadig försämring av Sveriges ekonomiska situation under den första halvan av 1990-talet. Till slutet av decenniet förbättrades sedan situationen igen. Figuren visar att det finns ett samband mellan landets konjunkturutveckling och antalet familjer med bostadsbidrag.



KÄLLA: BOVERKET OCH RFV

Antal familjer med bostadsbidrag under 1990-talet.

De familjer som har rätt till bostadsbidrag kan delas in i fyra grupper. Dessa grupper är sammanboende med barn, ensamstående med barn, föräldrar med umgängesbarn och hushåll utan barn. Med umgängesbarn avses barn med föräldrar som har separerat och som bor hos sin andra förälder minst 30 dagar per år. Ökningen för samtliga fyra grupper fram till 1995 ska ses mot bakgrund av att lågkonjunkturer ledde till ett ökat behov av bostadsbidrag. Allt fler personer (framför allt yngre) hamnade utanför arbetskraften när arbetslösheten ökade. Under åren 1993–1995 blev reglerna för att få bostadsbidrag dessutom successivt generösare. Antalet mottagare av bostadsbidrag var som högst år 1995, då de var närmare 600 000 stycken.

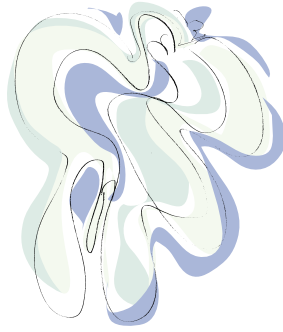
När konjunkturer förbättrades från och med mitten av 1990-talet kom allt fler människor in på arbetsmarknaden och även barnfamiljerna

fick mer pengar att röra sig med. Därmed minskade också behoven av bostadsbidrag. Det minskade antalet bostadsbidrag efter år 1995 kan även förklaras av två regeländringar. År 1996 infördes restriktionen att samtliga personer i ett barnlöst hushåll måste vara yngre än 29 år för att ha rätt till bostadsbidrag. Antalet barnlösa hushåll med bostadsbidrag minskade därför kraftigt efter 1995. År 1997 ändrades inkomstprövningsreglerna vid ansökningar om bostadsbidrag. Sammanboende personers inkomster prövas numera var för sig. Före 1997 prövades paret sammanlagda inkomst. Ett av syftena med regeländringen var att sammanboende med låga eller inga inkomster skulle stimuleras till att öka förvärvsarbetstiden. Lite hårdtaget kan hävdas att regeländringen bidrog till att minska sammanboende föräldrars möjligheter att låta en av parterna "vara hemma med statligt bidrag". Regeländringen medförde att 70 000 familjer med sammanboende föräldrar förlorade bostadsbidraget under år 1997. Numera är familjer med ensamstående föräldrar den största gruppen bland bostadsbidragstagarna (se vidare om regler i Socialförsäkringen i siffror sidan 100).

Antalet bostadsbidrag till familjer med sammanboende föräldrar fortsatte minska även efter 1997. År 2000 hade antalet minskat till 54 000 vilket var cirka 49 procent lägre jämfört med tre år tidigare. Denna minskning kan delvis förklaras av att inkomsterna över lag ökade för gruppen.



"Skulle vilja att bidragen inte 'åt upp varandra', vill inte vara bidragsslav."



Familjesammansättningens påverkan

I det följande analyseras hur länge olika barnfamiljer har varit bostadsbidragstagare. De barnfamiljer som studeras här är indelade enligt:

- 1) Barnfamiljer bestående av en förälder som har varit ensamstående 7–8 år under perioden 1993–2000
- 2) Barnfamiljer bestående av en förälder som har varit ensamstående i 1–6 år under perioden 1993–2000, det vill säga föräldern har levt både som ensamstående och som sammanboende.
- 3) Barnfamiljer som under hela perioden 1993–2000 har levt med sammanboende föräldrar.

Den första och andra gruppen har delats upp beroende på hur länge föräldern varit ensamstående under perioden 1993–2000. I den första gruppen har familjen den längsta tiden med endast en förälder. Den andra gruppen består av familjer med både en och två föräldrar. Familjer som tillhör den andra gruppen kan alltså ha levt med en förälder under högst sex år och lägst ett år. Deras familjesituation har förändrats vid åtminstone ett tillfälle under perioden. En möjlig förändring är separation som för barnets del innebär en omställning från att bo med två föräldrar till att bo med en förälder. Den andra förändringen är familjeombildning vilket innebär att barnet inte längre bor med bara en förälder utan med ytterligare en vuxen. En del av familjerna har upplevt en av dessa två förändringar medan andra fått uppleva upp till fyra förändringar under perioden 1993–2000.

Om hänsyn ska tas till alla skillnader för en så lång period som åtta år, krävs mer detaljerat datamaterial. Här är dock ambitionen att ge en överskådlig bild av skillnader mellan olika barnfamiljer. Indelningen i de här tre grupperna borde då vara tillräcklig. I följande tabell har de tre grupperna delats in efter antal år barnfamiljerna fått bostadsbidrag.

Antal år med bostadsbidrag 1993–2000	7–8 år med enbart en förälder	1–6 år med enbart en förälder	8 år med två föräldrar	Samtliga
Noll år (inget bidrag alls)	12,0	12,7	60,3	46,4
–1 år	1,0	5,3	7,7	6,8
2 år	1,5	10,9	7,5	7,9
3 år	4,5	12,4	7,6	8,4
4 år	4,0	11,7	6,9	7,8
5 år	6,0	10,9	3,1	5,1
6 år	7,0	11,7	2,5	4,9
7 år	22,5	8,6	1,7	4,6
8 år	41,5	15,9	2,6	8,1
Totalt	100	100	100	100

KÄLLA: EGNA BEARBETNINGAR AV SCB:S LINDA-DATABAS

Antal år med bostadsbidrag för barnfamiljer med barn födda 1993. Procent.

Det mest anmärkningsvärda i ovanstående tabell rör de barnfamiljer som har haft bostadsbidrag i noll år eller i åtta år. Det är drygt 46 procent av samtliga barnfamiljer som inte har fått bostadsbidrag under perioden 1993–2000. De flesta av dessa är familjer med sammanboende föräldrar. Drygt 60 procent av dessa fick aldrig detta bidrag under åren 1993–2000. Trots regeländringen 1997 så var det nästan tre procent av barnfamiljer med sammanboende föräldrar som fick bostadsbidrag hela perioden. Tabellen visar vidare att ju längre en familj har levt med en ensamstående förälder, desto vanligare var det för familjen att hamna i ett långvarigt bostadsbidragstagande. Drygt 41 procent av familjerna som har levt med en förälder i minst sju år har haft bostadsbidrag under periodens alla åtta år.

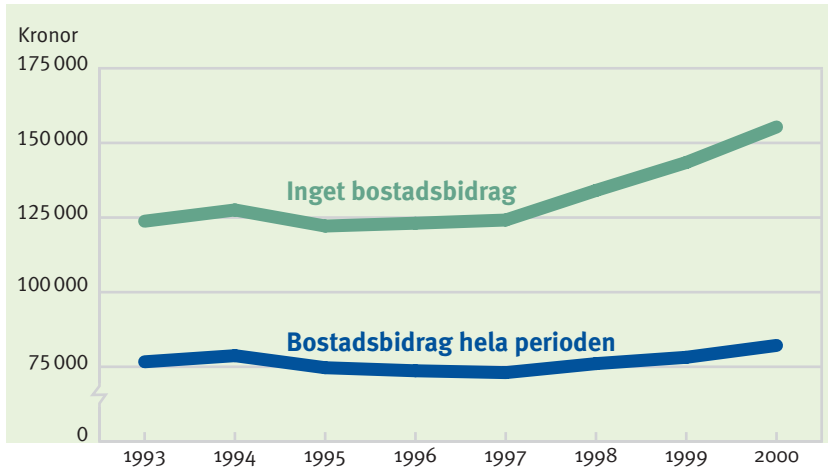
LINDA-databasen

Databasen LINDA finns hos SCB. De individer som ingår i databasen följs över tiden. Uppgifter hämtas i första hand från den totalräknade inkomst- och förmögenhetsstatistikens årsregister. Variabler för familjeuppgifter kommer från registret över totalbefolkningen (RTB).

Utveckling av ekonomisk standard

Analyseras barnfamiljernas ekonomiska standard så är den lägre ju fler år familjen har haft bostadsbidrag. Enligt föregående tabell fick drygt åtta procent av alla barnfamiljer bostadsbidrag under periodens alla åtta år. Figuren nedan visar den genomsnittliga disponibla inkomstens ut-

veckling för samtliga barnfamiljer som fick bostadsbidrag alla åtta åren och för de barnfamiljer som inte fick bostadsbidrag något år.



KÄLLA: EGNA BEARBETNINGAR AV SCB:S LINDA-DATABAS

Genomsnittlig disponibel inkomst per konsumtionsenhet för familjer som under åren 1993–2000 fick bostadsbidrag i åtta respektive noll år. 2000 års priser.

Oavsett vilket år det gällde hade barnfamiljer som inte fick bostadsbidrag någon gång under perioden 1993–2000 högre disponibel inkomst att röra sig med än de familjer som fick bidrag alla åtta åren. Att det är skillnader i ekonomisk standard mellan familjer som fått bostadsbidrag hela perioden och de som inte fått bostadsbidrag något år är kanske inte så förvånande. Däremot är förändringen av skillnaden mellan dessa två grupper anmärkningsvärd.

De barnfamiljer som inte hade bostadsbidrag under perioden hade en betydligt bättre utveckling av sin ekonomiska standard i slutet av 1990-talet. Deras genomsnittliga disponibla inkomst ökade med drygt 25 procent åren 1997–2000. En orsak kan vara att de familjer som inte har bostadsbidrag troligtvis har förvärvsarbeten. I och med uppgången i konjunkturen förbättrades löneläget väsentligt för många och därmed även den ekonomiska standarden.

För de barnfamiljer som fick bostadsbidrag under hela perioden uppgick ökningen i disponibel inkomst till drygt elva procent. Dessa familjer saknar ofta en fast förankring på arbetsmarknaden och bostadsbidraget tillsammans med andra bidrag kan därför ut-

Bidrag kan medverka till att cementera ekonomiska skillnader

göra en stor del av familjens inkomst. Skillnaden kan uppstå eftersom bostadsbidragets belopp inte följer lönernas utveckling. Skillnaden i den ekonomiska standardens utveckling visar att bidrag kan medverka till att cementera ekonomiska skillnader mellan barnfamiljer. Om målet är att förbättra barnfamiljernas ekonomiska standard är det viktigt att uppmuntra förvärvsarbete och skapa förutsättningar för föräldrar att vara självförsörjande.

Familjens sammansättning påverkar ekonomin

Barnfamiljer och ekonomi har visat att ett barns ekonomiska villkor är kopplat till vilken typ av familj barnet lever i. Resultatet visar att många familjer med ensamstående föräldrar har en svår ekonomisk situation. En viktig orsak till detta förhållande är att familjen bara har en inkomst att livnära sig på. Svaren i RFV:s undersökning *Tid och pengar* visar också att ensamstående föräldrar upplever sig ha en sämre ekonomisk situation jämfört med andra föräldrar.

Även antalet barn i familjen har stor betydelse. Om fler barn ingår i familjen ökar familjens försörjningsbörda. Sammanboende föräldrar med tre eller fler barn har, precis som ensamstående föräldrar, lägre ekonomisk standard än andra barnfamiljer. Ensamstående föräldrar kompenseras mer av samhället för sämre ekonomiska villkor, jämfört med sammanboende föräldrar. Sammansättningen av ensamstående föräldrars inkomst är i regel annorlunda. För dessa familjer utgör positiva transfereringar en stor del av deras ekonomiska standard. Skatter samt negativa transfereringar utgör en mindre andel än för sammanboende. Exempelvis är bostadsbidraget uppbyggt för att i praktiken vända sig till ensamstående föräldrar. Sammanboende föräldrar med många barn har inte samma möjlighet att få bostadsbidrag, vilket medför att de får mindre stöd från samhället trots att den ekonomiska standarden är densamma eller ibland till och med lägre.

Barnfamiljer och tid

Det här kapitlet handlar om tid. Tid till att vara förälder, tid till sig själv, partner, släkt och vänner, allt förenat med tid till förvärvsarbete och hushållsarbete. Kapitlet börjar med att beskriva hur mycket tid föräldrar använder till olika sysslor. Därefter analyseras hur föräldrar delar sin tid mellan barn och förvärvsarbete samt hur fördelningen ser ut mellan föräldrarna under olika perioder i barnens och familjens liv.

Barnfamiljernas tidsanvändning

Hur använder barnfamiljer sin tid? Det är en fråga som undersöks i tidsanvändningsstudier där man mäter hur mycket tid som ägnas åt olika sysslor en dag i en vanlig vecka.

Föräldrarnas tidsanvändning

Tabellen visar skillnader i tiden som mammor och pappor med barn i olika åldrar använder för olika aktiviteter. Tidsanvändningen är den genomsnittliga tiden i timmar och minuter en dag en vanlig vecka.

Barnet ålder	Sammanboende mammor			Sammanboende pappor			Ensamstående mammor*	
	0–2 år	3–6 år	7–17 år	0–2 år	3–6 år	7–17 år	3–6 år	7–17 år
Förvärvsarbete								
+ resor	1,27	3,36	4,22	4,58	5,49	5,43	3,39	4,23
Hemarbete	7,09	5,06	4,33	4,28	3,20	3,07	5,05	4,08
...varav barnomsorg	2,57	1,27	0,39	1,20	0,56	0,24	1,15	0,38
Studier	0,25	0,21	0,19	0,07	0,14	0,09	0,51	0,18
Personliga behov**	10,30	10,25	10,15	9,57	9,50	9,49	10,18	10,09
Fritid	4,24	4,24	4,23	4,23	4,37	5,04	4,00	4,60

Anm. *Ensamstående pappor samt ensamstående mammor med barn 0–2 år visas inte då urvalet i undersökningen var för litet för att ge säkra resultat **inkl. sömn.

KÄLLA: SCB (2003C), TID FÖR VARDAGSLIV

Tidsanvändning en dag en vanlig vecka i timmar och minuter för olika grupper av föräldrar, år 2000/01.

Mammor och pappor arbetar ungefär lika mycket om man lägger ihop tiden för arbete i hemmet och på jobbet. Sammanboende mammor med småbarn (0–2 år) förvärvsarbetar minst av alla, men arbetar i stället i hemmet mest av alla. En orsak till detta är att flera av dessa mammor är föräldralediga. Mest förvärvsarbetar pappor till lite äldre barn. I tabellen

framgår det tydligt att kvinnor ändrar sin förvärvsarbetstid mer under sin livscykel än män. När det föds ett barn i en familj påverkar det i regel kvinnans förvärvsarbetstid i mycket större utsträckning än vad det påverkar mannens förvärvsarbetstid.

Statistiska centralbyrån (scb) har i sin senaste tidsanvändningsstudie (scb 2003c) med hjälp av tidsdagböcker mätt tiden som föräldrar använder för olika aktiviteter tillsammans med barnen. Följande tabell visar olika typer av aktiviteter som föräldrarna har tillsammans med barnen.

Barnets ålder	Sammanboende mammor			Sammanboende pappor			Ensamstående mammor	
	0-2 år	3-6 år	7-17 år	0-2 år	3-6 år	7-17 år	3-6 år	7-17 år
Barnomsorg som huvudaktivitet	2,57	1,27	0,39	1,20	0,56	0,24	1,15	0,38
Barnomsorg som biaktivitet	1,01	0,43	0,25	0,22	0,20	0,10	0,52	0,41
Barn närvarande vid...								
...måltider	1,08	0,59	0,46	1,59	0,56	0,48	0,36	0,32
...fritid	2,19	2,02	1,36	1,52	1,48	1,56	1,34	1,32
...hemarbete	2,11	1,35	1,09	1,14	0,52	0,43	1,28	0,55
Total tid med barn	9,36	6,46	4,43	5,42	4,51	4,02	5,37	4,17

KÄLLA: SCB (2003C), TID FÖR VARDAGSLIV

Tid som föräldrar är tillsammans med sina barn, en dag en vanlig vecka mätt i timmar och minuter, år 2000/01.

Det är stora skillnader mellan föräldrar till barn i olika åldrar i hur mycket tid de använder till barnomsorg. Sammanboende mammor med små barn är de som ägnar mest tid åt att ta hand om sina barn. Föräldrar till äldre barn ägnar mycket mindre tid till barnomsorg än vad de med yngre barn gör, vilket beror på att barnens behov ändras med åldern. Föräldrars tid för äldre barn har dock ökat något sedan början av 1990-talet (scb, 2003c).

Ensamstående mammor ägnar totalt sett något mindre tid till barnomsorg än sammanboende mammor. En orsak kan vara att barn till ensamstående mammor tidvis är hos sin pappa. År 2000/01 bodde 17 procent av barnen till separerade föräldrar växelvis lika lång tid hos sin mamma och pappa (scb, 2003c). En annan orsak är att ensamstående mammor i högre utsträckning arbetar heltid jämfört med sammanboende mammor.

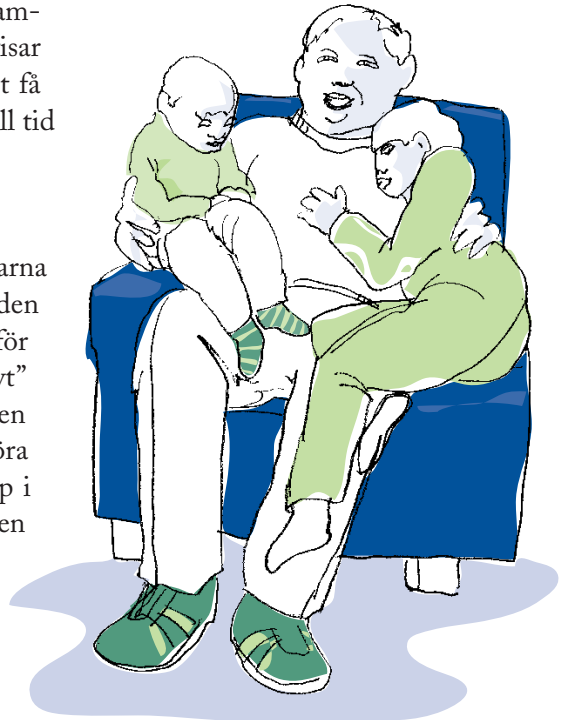
Biaktivitet är den tid då föräldern gör en sak och samtidigt aktivt tar hand om barnet, till exempel tar en promenad eller handlar tillsammans. Mammor har mer tid av denna typ än pappor. Vidare har ensamstående

mammor mer tid tillsammans med barnet som en biaktivitet jämfört med sammanboende föräldrar. Eftersom ensamstående föräldrar måste sköta allt hushållsarbete själva innebär det troligtvis att de utför dessa sysslor tillsammans med barnen.

Kvinnor och män som arbetar heltid har mindre tid över till sina barn än de föräldrar som arbetar deltid. Hallberg och Klevmarken (2003) visar att beslut om tid för arbete och tid för barn är beroende av varandra. En förälders beslut om att förvärvsarbete eller att vara hemma påverkar även den andre förälderns beslut. Det ömsesidiga beroendet i föräldrars tidsanvändande var tydligare tidigare (1984 har jämförts med 1993). Om en förälder arbetade många timmar om dagen så ägnade den andra föräldern mindre tid till förvärvsarbete och mer tid till hushållsarbete. Detta mönster har minskat i och med att allt fler kvinnor arbetar heltid och att barntillsynen har byggts ut. En mammas ändrade arbetstid betyder mindre för föräldrarnas totala tid med sina barn än en ändring av pappans arbetstid. Det kan bero på att arbetande mammor i dag drar ner på hushållsarbete och fritid till förmån för tiden med sina barn. Om barn ska få mer tid med sina föräldrar är det enligt författarna således pappors arbetstid som bör förändras.

SCB visar i sin senaste tidsanvändningsstudie att pappor förvärvsarbetar mindre i dag än i början på 1990-talet. Trots det har pappornas tid tillsammans med barnen inte ökat vilket visar att i praktiken kan det vara svårt att få pappor att omfördela sin arbetstid till tid med barnen (SCB 2003c)

"... ett ständigt pusslande som på något mirakulöst sätt ändå löser sig."



Barnens uppfattning om tiden

Barn är beroende av hur föräldrarna planerar och använder sin tid. Tiden kan vara både positiv och negativ för barn liksom för vuxna. Ett "objektivt" sätt att uppfatta tid, det vill säga tiden mätt i timmar och minuter, kan göra tiden till en tillgång och till en hjälp i tillvaron. Men den kan också vara en belastning, till exempel då man måste passa tider. Studier om barn visar dock att barns egna uppfattning om tid ofta beror på något annat än den "objektiva

Tiden går fort när det är kul

tiden”. Barns upplevelser av tidens skiftande hastighet kallar Westlund (1996) för ”subjektiv tid”. Denna tid stämmer inte överens med klocktiden – barnets klocka går i otakt med kollektivets klocka. Barn beskriver till exempel att tiden går fort när det är kul och att den går långsamt när det är tråkigt.

Flera studier visar att de flesta barn (70–85 procent) är nöjda med hur mycket tid föräldrarnas har tillsammans med dem. Åsikterna om tiden med föräldrarna verkar inte heller vara beroende på föräldrarnas faktiska arbetstider eller tiden i hushållsarbete. I en studie om tioåringar tyckte ungefär var tionde barn att de hade för lite tid med sina föräldrar oavsett om föräldrarna förvärvsarbetade eller inte. Ungefär tio procent av barnen sa också att de hade för mycket tid med sina mammor och pappor (SCB, 1998). Andra studier visar däremot att barns åsikter om hur mycket tid deras föräldrar har med dem delvis påverkas av föräldrarnas arbetstider. En studie visar exempelvis att barn mellan 10 och 18 år oftare tycker att deras pappa har för lite tid med dem än att deras mamma har det, men skillnaderna är dock små (Östberg, 2001).

Att de flesta barn är nöjda oavsett föräldrarnas arbetstid kan ha olika förklaringar. En är att barn anpassar sig till föräldrarnas sätt att använda tiden och en annan kan vara att barn är nöjda med den tid de har med sina föräldrar eftersom de inte upplevt något annat. Har barnen upplevt en förändring i sin familjesituation och därmed något att jämföra med kan missnöjet med föräldrarnas tid vara större. Till exempel är barn i ombildade familjer oftare missnöjda med föräldrarnas tid med dem än andra barn (Östberg, 2001).

Tidens kvalitet har också betydelse för hur den uppfattas av både barn och vuxna. För barn är det positivt att en förälder är hemma när de kommer hem från skolan eller när båda föräldrarna är hemma samtidigt (Lundén Jacoby & Näsman, 1989). Barn uppskattar att möjligheten till tid med föräldrar finns, även om den inte alltid utnyttjas. Deras tillgänglighet är därför viktig. Genom att ringa eller besöka mamma eller pappa på arbetet kan de flesta barn nå sina föräldrar under arbetstid. Generellt har det sedan början av 1980-talet blivit vanligare med flexibla arbetsvillkor, vilket gör det möjligt för fler föräldrar att disponera sin arbetstid som de vill under dagen. De kan till exempel lämna arbetsplatsen under arbetstid för att ta emot sina barn. Barn upplever att de lättare kan besöka sina mammor än sina pappor på deras arbetsplatser, trots att flexibla arbetsvillkor fortfarande är vanligare på mäns arbetsplatser än på kvinnors (Östberg, 2001).

Föräldrarnas upplevelser av tid

Media tar ofta upp bilden av den pressade föräldern som tvingas pussla med tider för att få vardagen att gå ihop. Bilden av den tidspressade föräldern bekräftas också av gjorda tidsstudier (t.ex. SCB 2003c). Detta avsnitt redovisar föräldrarnas syn på tiden som förälder och tiden med sina barn.

Teorier om arbetsdelning i familjen

Följande tre områden av teorier ger en fingervisning om vad arbetsfördelningen mellan mammor och pappor kan bero på. Ambitionen är inte att vara heltäckande utan syftet är att problematisera och ge en bild av det komplexa samspelet mellan kvinnor, män och jämställdheten.

Erfarenheter och normer

Enligt teorier om erfarenheter och normer är familjers olika utformning av familjelivet i dag beroende av familjemedlemmarnas individuella erfarenheter och tankegångar om hemmets och familjens förverkligande. I dag spelar avtraditionalisering och ökade valmöjligheter stor roll. I stället för att anpassa oss till givna roller utformar vi själva våra roller i samspelet med varandra.

Den traditionella familjens tydliga rollfördelning har ersatts av en förhandlande familj. Hemmet har blivit en arena för samordning av individuella erfarenheter, perspektiv och normer, som leder till att en arbetsdelning förhandlas fram.

Individens erfarenheter och normer bygger till viss del på tidigare generationers handlande och synsätt om hur familjelivet ska organiseras. Men parallellt med traditionella normer introduceras ständigt moderna normer som varje kvinna och man måste förhålla sig till och skapa en personlig utgångspunkt efter. När vi står inför något nytt att besluta om (till exempel fördelning av föräldraledighet) aktiveras medvetet och omedvetet våra erfarenheter och normer. Dessa stämmer vi sedan av mot den aktuella situationen som vi ska besluta om.

Vidare påverkar föreställningar om könsroller arbetsfördelningen. Denna förklaring tar sin utgångspunkt i att vissa värden förknippas med kvinnlighet respektive manlighet. Individuella införlivar omgivningens föreställningar och lär sig därigenom sina roller. Omgivningens positiva och negativa sanktioner visar vad som förväntas av dem. Till exempel lär sig flickor att handla med förväntningar på kvinnlighet och pojkar i enlighet med förväntningar på manlighet.

KÄLLA: AHRNE & ROMAN, 1997; BÄCK-WIKLUND & BERGSTEN, 1997; BÄCK-WIKLUND & JOHANSSON, 2003; GIDDENS, 1999

fortsättning på nästa sida

fortsättning från föregående sida

Ekonomisk rationalitet

Ett annat synsätt på arbetsdelning är ekonomisk rationalitet. Teorierna om det ekonomiskt rationella handlandet inom familjer bygger i stor utsträckning på nationalekonomisk teori. Dessa teorier antar att familjen består av individer som fattar rationella beslut utifrån sina ekonomiska och produktiva förutsättningar.

Utifrån teorierna kommer den förälder i familjen som har högst lön (oftast pappan) att förvärvsarbeta i större utsträckning än den andre föräldern. Om pappan i stället skulle sköta hemarbetet skulle familjen förlora mer ekonomiskt än om mamman skulle sköta hemarbetet. Det valet vore inte ekonomiskt rationellt. Det är dock inte givet att mamman ägnar merparten av sin tid åt hemarbete, fastän hon kanske har lägre lön. Även kvinnan gör ett rationellt val utifrån att även hemarbetet utgör en ”kostnad” för familjen i form av utebliven lön och sämre framtida arbetsmarknadsstatus.

Enligt dessa teorier kommer makarna att fördela sin tid i förvärvsarbete och i hemarbete så att familjen tillsammans uppnår den mest ekonomiskt effektiva nivån.

KÄLLA: BOLIN, 1997, BECKER, 1991, LÖFSTRÖM, 2003

Makt

Det finns även teorier som utgår från att personerna inom hushållet har motstridiga intressen och att arbetsdelningen bestäms av vem som har ett maktövertag. Ett maktövertag innebär att en part har större möjligheter att få sin vilja igenom på grund av att den har mer maktresurser. I en relation kan denna ”makt demonstration” ofta ske automatiskt och parterna anpassar sig utan att makten är direkt synlig eller att makten utövas.

Det finns olika typer av maktresurser. Ekonomisk maktresurs handlar inte bara om makarnas inkomstrelationer utan även om utbildning och status. En normativ maktresurs riktar sig mot medvetandet. Om en person förmår förändra en annan persons inställning eller föreställning utövas normativ makt. Fysisk makt riktar sig till den andra partens kropp. Den som förfogar över mest och flest maktresurser även kan hävda sig i förhandlingar om fördelningen av arbete.

KÄLLA: AHRNE & ROMAN, 1997

Dessa tre teorier behöver inte vara och är troligen inte sinsemellan utslutande. Teorierna bygger på att mamman och pappan indirekt eller direkt kommer att förhandla om hur de ska göra med arbetsdelningen i sitt specifika fall. Personernas olika erfarenheter och status ska jämkas samman för att i de flesta fall tillgodose familjens intressen.

Balans i livet

I RFV:s undersökning *Tid och pengar* fick mammor och pappor besvara frågor om sin livssituation. Bland annat svarade föräldrarna på frågan: ”Tänk dig en normal vecka som ska fyllas med arbete, studier, tid med barn, tid med partner, hushållsarbete och egen fritid. Anser du dig ha bra balans mellan alla områden?”. Frågan ställdes för att få en idé om

hur föräldrar upplever balansen i vardagen. Svaren kan tänkas skilja sig åt beroende på om föräldrarna bor tillsammans med en partner eller är ensamstående. Tabellen nedan visar därför föräldrarnas svar efter familjetyp.

	Mammor	Ombildad	Kärn-	Pappor	Ombildad	Kärn-
	Ensam-	familj	familj	Ensam-	familj	familj
	stående			stående		
	förälder			förälder		
Har du en bra balans mellan arbete, studier, tid med barn, hushållsarbete och egen fritid?						
– för det mesta	40	42	44	38	50	45
– ibland	18	20	22	25	23	24
– sällan/aldrig	43	38	34	37	27	31
När du inte har en bra balans, vad saknas det då tid för?						
– arbete/studier	3	1	2	8	1	4
– barn/familj	28	27	24	22	43	32
– partner	0	7	8	2	7	7
– hushållsarbete	2	1	2	5	1	2
– egen fritid	45	43	43	43	26	33
– har bra balans	22	21	20	21	21	22
Vad skulle kunna leda till en bättre balans mellan områdena?						
– minskad arbetstid eller mer flexibilitet	44	50	51	57	64	62
– partners minskade arbete eller mer flexibilitet	1	8	15	2	3	5
– mer hjälp av partner/andra föräldern/anhöriga	17	11	8	12	2	4
– bättre ekonomi	28	18	14	20	18	16
– mer tid till arbete/annat	11	13	13	9	13	14

KÄLLA: RFV:S UNDERSÖKNING TID OCH PENGAR

Svar på frågor om livssituation. Procent.

Drygt fyra av tio föräldrar tycker att de för det mesta har bra balans i vardagen. Pappor i ombildade familjer är oftare något mer nöjda med balansen än mammor i samma situation. Drygt en tredjedel av föräldrarna anser att de sällan eller aldrig har bra balans och det finns en tendens av att detta är vanligare bland mammor, särskilt ensamstående

mammor. Det är anmärkningsvärt att så pass många föräldrar sällan eller aldrig upplever balans mellan olika aktiviteter i vardagen. Vilket kan ses som ett tecken på att många mammor och pappor upplever att det är svårt att kombinera arbete och familj.

Arbetstiden har stor betydelse för föräldrarnas balans i vardagen. Särskilt stor betydelse har den för pappor. Drygt sex av tio sammanboende pappor vill ha en ändring av arbetstiden för att nå bättre balans. I och för sig kan det vara lättare att säga att man till exempel vill arbeta mindre än att verkligen ta steget till förändring av sin situation. Både egna värderingar av arbetet och prioriteringar som man inte ensam beslutar om kan hindra en förändring. Familjens ekonomi kan sätta begränsningar för tid till annat som till exempel tid med barnen. Krav och förväntningar på arbetsplatsen kan vara andra anledningar till att många pappor

Många pappor arbetar mer än vad som ger en god balans



arbetar mer än vad som ger en god balans. För många familjer är det också ekonomiskt rationellt att pappan arbetar mer om det är han som har den högre lönen.

Att just papporna ser arbetstiden som ett problem kan bero på att de oftare än mammorna arbetar heltid, se följande tabell.

	Arbetar heltid	Arbetar deltid	Föräldra-ledig	Sjuk-skriven	Studerar	Arbetar hemma	Arbets-lös	Annat
Mamma	35	33	8	6	10	1	4	1
Pappa	86	4	1	1	2	0	4	1

KÄLLA: RFV:S UNDERSÖKNING TID OCH PENGAR

Föräldrarnas sysselsättning. Procent.

Mammor tycker oftare än pappor, med undantag av ensamstående pappor, att de har för lite egen fritid. Kanske är det så att mammor oftare anpassar sig efter barnens behov och låter den egna fritiden offras. Även om de faktiska skillnaderna i fritid (se tabell sidan 53) inte är stora så tenderar sammanboende pappor att ha mer egen fritid. Svaren i RFV:s undersökning visar också att det är ett mindre problem att få tid till egen fritid för sammanboende pappor än för andra föräldrar.

Om mammor och ensamstående pappor i störst utsträckning svarar att de har för lite fritid så är det tvärtom vad gäller tid till barn och familj, där de har tillräckligt med tid. Sammanboende pappor menar

oftare att de saknar tid för barn och familj. En tolkning är att arbetet för dessa pappor upptar en del av den tid som de egentligen vill tillbringa med sin familj.

Ensamstående mammor känner oftare än ensamstående pappor att de saknar tid för barn och familj. En orsak kan vara att de ensamstående papporna har mer hjälp från barnets mamma och kan dela på ansvaret. Drygt 60 procent av de ensamstående papporna i RFV:s undersökning har barn som regelbundet bor med barnets andra förälder, medan knappt 30 procent av de ensamstående mammorna har det.

Det är vanligast att mammor upplever att balansen i vardagen skulle bli bättre av mer hjälp av sin partner eller någon annan utifrån. Partners förändrade arbetsvillkor och ökade medverkan samt ökad hjälp från andra upplevs som möjliga vägar till en förbättrad balans. Mammor ser oftare lösningen utanför sig själva än pappor och en orsak kan vara att mammor tycker sig ha anpassat sin situation så mycket det är möjligt men att deras partner inte gjort det i samma utsträckning.

Mammor tycker sig ha anpassat sin situation så mycket det är möjligt

Tiden med barnet

För att fånga tiden med barnen frågades föräldrarna om de tyckte att de hade tillräckligt med tid till sina barn. "Tillräcklig" tid med barnen definieras som den tid föräldrarna anser sig behöva för att ha möjlighet att skapa en god relation till sina barn (Bäck-Wiklund & Lundström, 2001).

	Mammor			Pappor		
	Ensamstående förälder	Ombildad familj	Kärnfamilj	Ensamstående förälder	Ombildad familj	Kärnfamilj
Tycker du att du har tillräckligt med tid med ditt barn?						
– för det mesta	67	72	74	80	66	73
– ibland	16	16	16	8	18	16
– sällan/aldrig	17	12	10	12	16	11
KÄLLA: RFV:S UNDERSÖKNING TID OCH PENGAR						

Svar på frågan om tid med barnet. Procent.

De flesta mammor och pappor tycker att de har tillräcklig tid med sina barn. En dryg tiondel tycker däremot att de sällan eller aldrig har det. Bland sammanboende föräldrar som sällan eller aldrig upplever sig ha

tillräcklig tid med sitt barn finns de flesta i utbildade familjer. Skillnaden mellan utbildade familjer och kärnfamiljer kan bero på att fler nya familjemedlemmar ger en mer splittrad fördelning av tiden än man önskar. Det är inte ovanligt att utbildade familjer är så kallade stora familjer med fler än två barn. Resultatet stämmer väl överens med att barn i utbildade familjer oftare upplever att föräldrarna inte har tid med dem.

Ensamstående mammor är den grupp som i störst utsträckning saknar tid med sina barn, vilket till stor del kan bero på deras utsatta

Brist på hjälp från andra

situation och brist på hjälp från andra. Det är exempelvis vanligast bland ensamstående mammor att önska sig mer hjälp av barnets andra förälder eller anhöriga för att förbättra balansen i vardagen.

Tiden i föräldraledighet

Mammor och pappor delar inte lika på tiden med föräldrapenning. Mammorna använder den största delen, omkring 85 procent av dagarna, medan papporna använder 15 procent. Alla pappor utnyttjar därmed inte fullt ut sin chans att utveckla en nära och god relation tidigt i sitt barns liv. Att dela ansvaret för både barn och ekonomi skapar en förutsättning för ett jämställt förhållande. Det har också visat sig att föräldrar som delat mer lika på föräldraledigheten har större sannolikhet att leva som par fortfarande efter 16 år, det vill säga de har färre skilsmässor och separationer under barnets uppväxt än andra par (Oláh, 2001). Jämställdheten på arbetsmarknaden skulle på sikt även kunna förbättras om föräldrarna delade mer lika, eftersom det inte skulle finnas samma anledning att just kvinnor betraktas som en riskarbetsgrupp.

I studier har det visat sig att både mammans och pappans utbildning har betydelse för hur de delar på dagarna med föräldrapenning. Ju högre utbildning föräldrarna har, desto mer lika delar de. Även föräldrarnas ålder inverkar på fördelningen av dagarna mellan föräldrarna, så att de delar mer lika ju äldre de är. Vidare visar det sig att både mammans och pappans inkomst påverkar, så att ju mer mamman och pappan tjänar, desto jämnare fördelar de föräldrapenningdagarna mellan sig. Mönstret gäller dock bara upp till socialförsäkringstaket (Sundström & Duvander 2002, RFV 2002c).

Bekkingen (2002) hävdar att det är männens egna önskemål och behov som avgör om de väljer att vara föräldralediga. Valet har föga att göra med kvinnornas krav och makt i hemmet, utan det är mannens relation till barnet som blir avgörande. De män som vill vara föräldra-

lediga har fattat sitt beslut långt före barnets födelse. Klinth (2002) menar att det finns faktorer hos individen och familjen, samt utanför dem, som påverkar hur mycket föräldraledighet pappan tar ut. Främst är det egna och andras normer och värderingar som är hindrande för papporna att använda föräldraledigheten. Även attityder på arbetsplatsen kan vara orsak till att pappan inte tar ut föräldraledighet. Motstånd som finns hos arbetsgivare och arbetskamrater är ofta inte klart uttalat, vilket naturligtvis gör det svårt att bemöta (Hwang, 2000).

Egna och andras normer och värderingar som är hindrande för papporna

Föräldrarnas upplevelse av föräldraledigheten

I RFV:s undersökning *Tid och pengar* fick föräldrarna svara på frågan om hur de upplevt tiden i samband med föräldraledigheten. Det var inga större skillnader i svaren från föräldrar till äldre barn (födda 1993) jämfört med föräldrar till yngre barn (födda 1999), vilket skulle ha kunnat vara fallet eftersom reglerna har förändrats mellan dessa år. Föräldrarna till de äldre barnen hade bland annat högre ersättning per dag med föräldrapenning än föräldrarna till de yngre barnen. Vidare hade en mamma- respektive pappamånad införts för dem som fick barn år 1999, samtidigt som perioden med föräldrapenning ökades med 30 dagar. Tabellen visar hur nöjda mammor och pappor är med längden på föräldraledigheten.

	Mammor	Pappor
Är du nöjd med den sammanlagda längden på föräldraledigheten?		
– ja	50	58
– nej, skulle varit längre	50	41
– nej, skulle varit kortare	0	0
Vad styrde den sammanlagda längden på ledigheten?		
– arbetssituationen eller karriärmöjligheter	17	17
– familjens ekonomi	19	17
– tillgång till förskoleplats	6	6
– lagom för barnet att börja förskola	14	19
– föräldrapenningdagarna tog slut	31	32

KÄLLA: RFV:S UNDERSÖKNING TID OCH PENGAR

Svar på frågan hur nöjda föräldrarna är med längden på föräldraledigheten.
Procent.

Fler pappor än mammor önskar att de hade delat mer lika

Mer än hälften av föräldrarna är nöjda med den sammanlagda längden på föräldraledigheten. Pappor är något mer nöjda än mammor, som vill att ledigheten skulle ha varit längre. Mammor och pappor har liknande uppfattningar

om vad som avgjorde längden på föräldraledigheten. Knappt en femtedel tycker att arbetssituationen eller karriärmöjligheter var avgörande för föräldraledighetens längd, och en femtedel tycker att familjens ekonomi var avgörande. Många föräldrar tycker dock att antalet föräldrapenningdagar var begränsningen. Ungefär en tredjedel menar att antalet föräldrapenningdagar satte den borte gränsen för föräldraledigheten.

De flesta föräldrarna är nöjda med hur de delar föräldrapenningdagarna mellan sig, se nedanstående tabell.

	Mammor	Pappor
Är du nöjd med fördelningen av ledigheten mellan er föräldrar?		
– ja	85	81
– vi skulle delat mer lika	13	18
– vi skulle delat mindre lika	1	1
– vi skulle delat helt lika	1	1
Vad styrde fördelningen?		
– mamman ville vara hemma större delen av ledigheten	27	14
– pappan ville vara hemma större delen av ledigheten	1	6
– vi ville dela lika	3	4
– mammans arbete	7	5
– pappans arbete	18	21
– ekonomin	25	29
– annat (inklusive amning)	19	22

KÄLLA: RFV:S UNDERSÖKNING TID OCH PENGAR

Svar på frågan hur nöjda föräldrarna är med fördelningen av föräldraledigheten.
Procent.

Det politiska målet, att pappor ska ta ut en större andel av dagarna än vad de gör i dag – det vill säga att föräldrarna delar mer lika – verkar inte vara något som föräldrarna själva håller med om i någon större utsträckning. Av de som är nöjda med fördelningen av ledigheten har endast fem procent delat föräldraledigheten relativt lika (mindre än tre månaders differens). Att föräldraledigheten skulle delats helt lika är det nästan inga, varken kvinnor eller män, som i efterhand önskar. Det är däremot fler pappor än mammor som önskar att de hade delat mer lika.

Många föräldrar menar att fördelningen av föräldrapenningdagarna är kvinnans beslut. Över en fjärdedel av kvinnorna menar att de ville vara hemma längst tid och att detta avgjorde fördelningen. När föräldrarna fick svara på sin allmänna inställning till om föräldraförsäkringen borde förlängas eller om ersättningen borde höjas, svarar mammor att de är mer intresserade av längre ledighet medan pappor i högre utsträckning vill ha högre ersättning.

För pappor är det vanligare att svara att ekonomin eller arbetet avgjorde fördelningen. Men över en tiondel menar att det var kvinnans beslut. I många familjer styr pappans arbete, familjens ekonomi och kvinnans vilja mot samma sneda fördelning av föräldraledigheten och det finns heller ingen konflikt mellan dessa faktorer. Mammans arbete anses i mycket mindre grad vara en anledning till hur fördelningen av föräldraledigheten har gjorts än pappans arbete. Det kan bero på att kvinnodominerade arbetsplatser är mer vana att handskas med föräldraledighet. Vidare kan det finnas olika värderingar av mannens och kvinnans arbetsliv, som beror på ekonomisk ersättning och andra faktorer såsom kultur på arbetsplatsen, relationen till arbetet och traditioner.

Hwang (2000) förklarar delvis ojämlikheten med att kvinnor och män har olika maktsfärer. Mannen har fortfarande den politiska och ekonomiska makten, medan kvinnan har ansvaret och makten i hemmet. Problem kan uppstå när kvinnan ska dela med sig av inflyandet i sin maktsfär och det kan vara svårt att lämna över ansvaret.

Fördelningen av föräldrapenningdagarna är kvinnans beslut



En ytterligare förklaring kan härledas till familjens förhandling om föräldraledigheten. En persons uppfattning om jämställdhet inom familjen påverkas av värderingar och normer, vilket i förlängningen påverkar hur föräldrarna förhandlar och kommer att dela föräldraledigheten mellan sig.

Tiden i barntillsyn

Möjligheten att kombinera familj och förvärvsarbete har underlättats av en väl utbyggd barnomsorg i form av förskoleverksamhet och skolbarnomsorg. Förskoleverksamheten vänder sig till barn från ett år till dess de börjar skolan, medan skolbarnomsorgen riktar sig till barn som går i skolan, det vill säga i förskoleklass eller grundskola. Den övre åldersgränsen är olika i olika kommuner, i vissa är den tolv år, i andra är den till och med det år barnet gått ut årskurs 3.

Reformen *Maxtaxa och allmän förskola m.m.* består av flera delar som har trätt i kraft vid olika tidpunkter under åren 2001–2003. Ett huvudsyfte har varit att öka tillgängligheten till förskoleverksamhet och skolbarnomsorg. Kommunerna är skyldiga att stå för barnomsorgen till barn vars föräldrar förvärvsarbetar eller studerar. Barn till arbetslösa eller föräldralediga föräldrar har rätt att vara i förskoleverksamhet under minst tre timmar per dag eller 15 timmar i veckan. Sedan maxtaxa infördes har antalet barn i förskoleverksamhet ökat, främst genom att fler barn till föräldralediga utnyttjar sin rätt till tre timmar per dag i förskolan (Skolverket, 2003a).

Nästan alla yngre barn som ingår i RFV:s undersökning *Tid och pengar* går i förskola eller är hos dagbarnvårdare. För kärnfamiljer och ombildade familjer är andelen barn i förskola 90 procent, för ensamstående är andelen 95 procent. Skillnaden beror till största delen på att det i de ombildade familjerna och i kärnfamiljerna finns barn som är hemma med en förälder som är föräldraledig med ett yngre syskon. Av de äldre barnen som ingår i undersökningen går ungefär hälften i skolbarnomsorg. Ungefär en fjärdedel av barnen klarar sig själva efter skolan.

Antal timmar i veckan	Barn födda 1999	Antal timmar i veckan	Barn födda 1993
1–15	16	1–5	11
16–25	23	6–10	45
26–30	23	11–	44
31–35	16		
36–	23		

KÄLLA: RFV:S UNDERSÖKNING TID OCH PENGAR

Antal timmar i förskola och skolbarnomsorg för de barn som var i någon form av barntillsyn januari–februari 2003. Procent.

Föregående tabell visar antal timmar som barnen i RFV:s undersökning antingen är i förskola eller i skolbarnomsorg. Yngre barn är i barnomsorg många fler timmar per vecka än äldre. Skillnaderna beror främst på att äldre barn går i skolan, men även på barnets ändrade behov av omsorg ju äldre det blir. Ett yngre barn klarar sig inte självt och har ett större behov av hjälp och omvårdnad av en vuxen. Det äldre barnet kan klara sig självt efter skolan och kan vänta ett tag innan någon förälder kommer hem.

Föräldrarnas inställning till barnomsorg

De flesta barn i RFV:s undersökning som var i barnomsorg utanför hemmet, började när de var mellan ett och två år. Två tredjedelar av mammorna och papporna önskade dock att deras barn skulle ha börjat efter det att barnet fyllt två år. Av följande tabell framgår att föräldrarna i stort sett är nöjda med sina barns tider i barnomsorg.

Antal timmar i barnomsorg	Nöjd med antalet timmar	Önskar färre timmar	Önskar fler timmar
Mammor till barn födda 1999			
1-15	70	–	30
16-25	91	3	6
26-30	90	9	1
31-35	77	22	1
36+	45	55	1
Pappor till barn födda 1999			
1-15	76	–	24
16-25	92	5	3
26-30	88	12	–
31-35	73	27	–
36+	62	38	–
Mammor till barn födda 1993			
1-5	98	–	2
6-10	94	6	–
11+	85	14	1
Pappor till barn födda 1993			
1-5	97	3	–
6-10	95	4	1
11+	87	13	–

KÄLLA: RFV:S UNDERSÖKNING TID OCH PENGAR

Inställning till barnens tid i barnomsorg. Procent.

För de yngre barnen finns ett klart samband med hur nöjda föräldrarna är och hur många timmar barnet är i barnomsorg. Många föräldrar som har sina barn få timmar i barnomsorg önskar att barnen kunde vara längre i barnomsorgen. Dessa föräldrar är i stor utsträckning arbetslösa eller föräldralediga och har antagligen inte fått mer än 15 timmar barnomsorg i veckan. De föräldrar som har sina barn 16 till 30 timmar i barnomsorg är oftast nöjda. Om barnen är i barnomsorg mer än 30 timmar så ökar andelen missnöjda föräldrar. Bland de mammor som har sina barn i förskola mer än 35 timmar skulle över hälften vilja att barnen hade kortare dagar. Pappor är inte fullt lika negativa till sina barns långa dagar i förskolan, men nästan 40 procent önskar färre timmar.

Följande tabell visar att de flesta föräldrar menar att hur lång tid barnet är i barnomsorg främst beror på föräldrarnas arbetstider.

	Föräldrar till barn födda 1999		Föräldrar till barn födda 1993	
	Mammor	Pappor	Mammor	Pappor
Vilken är den viktigaste faktorn som bestämmer hur många timmar ditt barn har barnomsorg?				
– arbetstider	63	66	65	65
– restider	1	1	1	2
– ekonomi	4	4	1	1
– barnets ork och trivsel	16	15	25	26
– öppettider i barnomsorgen	1	1	1	1
– annat	15	12	6	6

KÄLLA: RFV:S UNDERSÖKNING TID OCH PENGAR

Faktor som bestämmer barnens tid i barnomsorg. Procent.

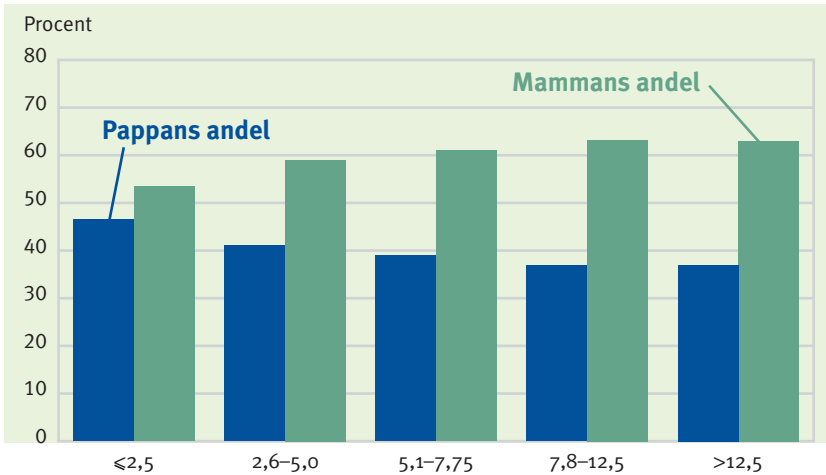
Var sjunde mamma och pappa till de yngre barnen anser att barnets ork och trivsel avgör hur länge de är på dagis och var fjärde förälder till de äldre barnen svarar detsamma. Ungefär hälften av de äldre barnen går i skolbarnomsorg och man kan anta att en nioårings närvaro i omsorgen till stor del bygger på barnets behov av att vara i ordnad aktivitet efter skolan. Vidare är det förmodligen så att många föräldrar har anpassat sin arbetstid efter barnets skoltid. Mammor och pappor till de äldre barnen visar inga större skillnader i attityder till barnens tid i omsorg.

När barnen är sjuka

När ett barn blir sjukt innebär det ofta ett avbrott i föräldrarnas arbete. Bor mamma och pappa tillsammans kan troligen tiden hemma med ett sjukt barn lättare ordnas, då föräldrarna kan dela på ansvaret för barnet. Ensamstående föräldrar har en svårare situation. Eftersom de inte alltid

har den naturliga hjälpen från den andra föräldern måste de förlita sig på sig själva och sitt sociala nätverk.

Följande diagram beskriver sammanboende mammors och pappors andel av uttagna dagar med tillfällig föräldrapenning för barn födda 1999, givet att båda föräldrarna tagit ut någon dag. Dagarna, som har ersatts med tillfällig föräldrapenning, är fördelade efter barnets sjukdagar under år 2002.



KÄLLA: RFV

Fördelning av uttagna dagar med tillfällig föräldrapenning för barn födda 1999 under år 2002. Procent.

Uttaget av tillfällig föräldrapenning är mer jämnt fördelat mellan mammor och pappor än vad föräldrapenningdagarna i samband med ett barns födelse är. Fördelningen förändras dock ju oftare eller längre barnet är sjukt. En förklaring kan vara att det är ekonomiskt rationellt att mamman är hemma, eftersom pappor i många fall har den högre inkomsten i familjen och då blir det ekonomiskt fördelaktigt att mamman tar hand om barnet. Det mönster som föräldrarna byggt upp under föräldraledigheten med det lilla barnet kan komma igen även när barnet är äldre och behöver vårdas för sjukdom under en längre tid.

Föräldrarnas upplevelse när barnen är sjuka

Enligt resultaten i *Tid och pengar* är de flesta föräldrar, oavsett kön och familjetyp, för det mesta nöjda med hur situationen brukar lösa sig då barnen blir sjuka. Likheter mellan könen är stora, men ensamstående mammor upplever i större utsträckning än andra att de sällan eller aldrig är nöjda med situationen då barnen blir sjuka.

	Mammor			Pappor		
	Ensam- stående	Ombildad familj	Kärn- familj	Ensam- stående	Ombildad familj	Kärn- familj
Är du nöjd med hur situationen löser sig då barnet är sjukt?						
– för det mesta	78	89	90	89	96	92
– ibland	7	7	6	3	0	5
– sällan/aldrig	15	5	4	8	4	3
Om du inte är nöjd, vad skulle du då önska dig?						
– mer flexibelt arbete	6	8	6	5	4	5
– mer hjälp av partner/anhöriga	11	9	7	2	5	5
– mer ekonomiskt stöd	12	7	6	18	12	8
– situationen går inte att förbättra	5	3	3	0	0	2
– allt är bra för närvarande	62	72	76	70	79	77
– annat	4	2	2	5	0	2
KÄLLA: RFV:S UNDERSÖKNING TID OCH PENGAR						

Svar på frågan om situationen vid barns sjukdom. Procent.

Av de föräldrar som inte är nöjda så vill ungefär en lika stor grupp förändra sin arbetssituation som de som vill få mer hjälp utifrån. Ensamstående mammor upplever oftare tidsbrist och de är även i det här sammanhanget den grupp som i störst utsträckning önskar mer hjälp av en partner eller av anhöriga. För ensamstående föräldrar kan det sociala nätverket vara en betydande hjälp när vardagens "pusslande" inte går ihop. Allt fler föräldrar som separerar har i dag gemensam vårdnad om sina barn. Detta borde medföra att fler ensamstående föräldrar får hjälp av barnets andra förälder. Det är dock främst ensamstående pappor som får hjälp av barnets andra förälder och av andra i omgivningen (SCB, 2003b). Detta stämmer även för ensamstående pappor som ingår i RFV:s undersökning.

Ensamstående föräldrar svarade i relativt stor utsträckning att mer ekonomiskt stöd skulle underlätta situationen då barnet var sjukt. I familjer där det endast finns en förälder som kan förvärvsarbeta ger ett avbrott i arbetet större inverkan på ekonomin än i familjer där det finns två föräldrar som förvärvsarbetar.

Balans och obalans

Många föräldrar tycker att de för det mesta har bra balans mellan olika områden i vardagen. Det finns dock en dryg tredjedel som upplever att de sällan eller aldrig har en bra balans i vardagen. Föräldrarnas uppfattning om vad som skulle förbättra situationen skiljer sig delvis åt mellan könen. Fler mammor menar att mer tid till egen fritid skulle leda till bättre balans medan främst pappor tycker att minskad arbetstid skulle innebära en förbättring. Ett positivt resultat är att de flesta föräldrar upplever sig ha tillräcklig tid till sitt barn. Att det är vanligare att föräldrar har tid till sina barn än att de upplever bra balans i vardagen, kan bero på att många föräldrar prioriterar barnen framför att lägga tiden på andra aktiviteter.

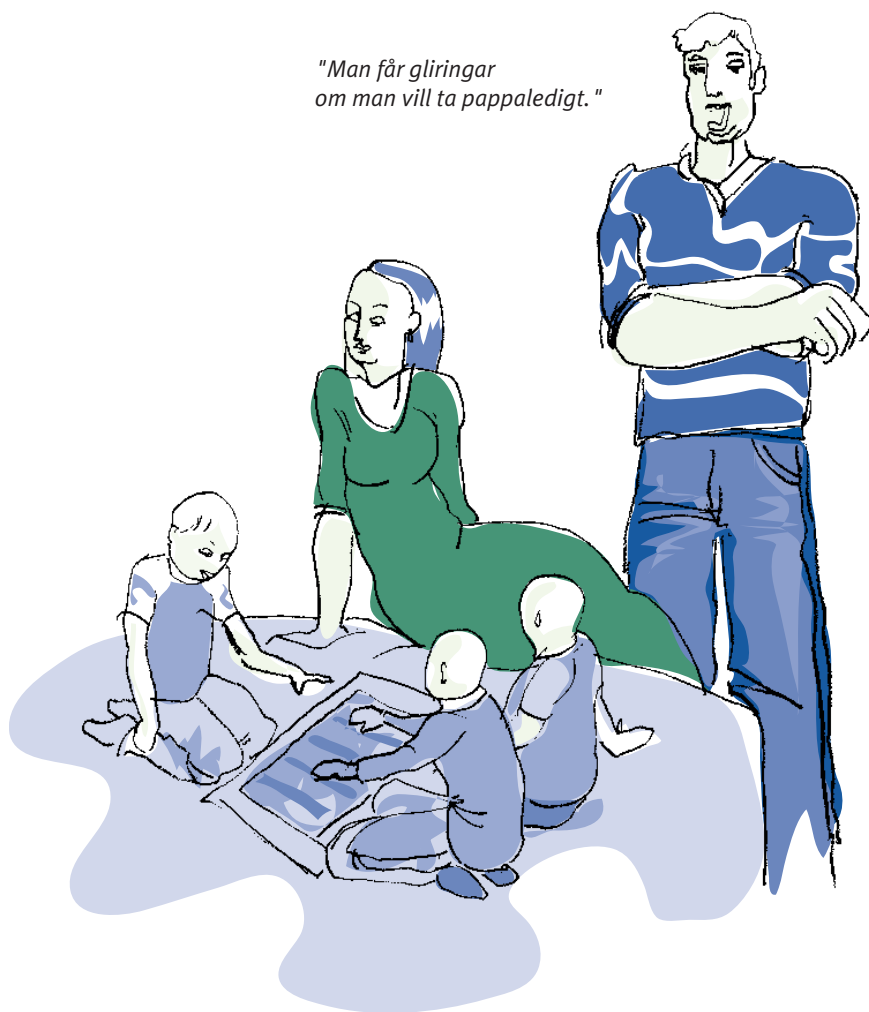
Resultaten från *Tid och pengar* visar också att många föräldrar vill att föräldraledigheten ska vara längre. Missnöjet med en ojämn fördelning

"Jag skulle gärna ha mer tid med mina barn men frågan är vad de vill."



av föräldraledigheten är mycket begränsat och föräldraledigheten som en kvinnlig domän verkar vara mer ifrågasatt politiskt än av föräldrarna själva. Svaren visar dock på en viss motsättning i uppfattningen om jämställdhet i hemmen. Pappor vill arbeta mindre och mammor vill att de hjälper till mer, vilket kan tolkas som att man vill ha mer jämställdhet. Samtidigt som särskilt mammor är nöjda med att vara hemma större delen av föräldraledigheten.

"Man får gliringar om man vill ta pappaledigt."



Politiska ambitioner på villovägar?

Årets temadel i Socialförsäkringsboken belyser delar av den svenska familjepolitiken och vilka möjligheter föräldrar har att få både tiden och pengarna att räcka till. Temadelen visar på både positiva och negativa sidor med familjepolitikens utformning. Till de positiva sidorna hör att de ekonomiska stöden har en utjämnande effekt och bidrar till att Sverige har en relativt låg andel ekonomiskt fattiga barn. Positivt är också att föräldraförsäkringen skapar möjligheter för både mammor och pappor att kombinera arbete och familjeliv. Exempel på negativa sidor är att de behovsprövade stöden riskerar att skapa fattigdomsfällor och att föräldraförsäkringens konstruktion kan missgynna dem som av en eller annan anledning har svårt att få fotfäste på arbetsmarknaden.

I detta avslutande kapitel av temadelen avser vi att lyfta fram tre frågor som aktualiserats i de föregående. Först handlar det om att det verkar finnas en skillnad mellan de jämställdhetspolitiska målsättningarna inom ramen för familjepolitiken och föräldrarnas egna uppfattningar om jämställdhet inom familjen. Sen diskuteras den ekonomiska situationen för barn i stora familjer. Slutligen ställs frågan om det är motiverat att tala om tidsfattigdom för svenska barnfamiljer.

Föräldrarnas uppfattningar och de politiska ambitionerna

Kvinnor och män är inte jämställda på arbetsmarknaden. Kvinnor har lägre lön än män, även om man tar hänsyn till yrke, sektor, arbetstid och utbildning. Kvinnor har också svårare att nå de högre posterna, i synnerhet inom privat näringsliv (SOU 2003:16). En del av skillnaderna mellan könen kan förklaras av att kvinnor generellt tar ett större ansvar för hem och barn. Detta medför fler och längre förvärvsavbrott för kvinnor jämfört med män, vilket i sin tur gör att kvinnor kan betraktas av arbetsgivare som en mer riskabel grupp på arbetsmarknaden.

Om arbetsmarknaden ska bli mer jämställd är det nödvändigt att föräldrar delar mer lika på ansvaret för hem och barn. Föräldraledigheten är mycket viktig i detta perspektiv. Sedan 1974, när föräldraförsäkringen infördes, finns det ett mål om att föräldraförsäkringen ska fördelas jämnt mellan föräldrarna för att ”åstadkomma en utveckling som

medför ökad jämställdhet mellan män och kvinnor.” (prop. 1973:47). Föräldraförsäkringen har även som mål att ”stödja båda föräldrarnas möjligheter att förena förvärvsarbete med föräldraskap och framhåller särskilt männens ansvar för sina barn” (prop. 2000/or:44).

Trots de politiska ambitionerna och trots att det finns goda möjligheter för svenska föräldrar att dela lika på föräldraledigheten kvarstår en mycket ojämn fördelning. Och, utifrån de svar föräldrarna själva gett i RFV:s undersökning *Tid och pengar*, är de i stort sett nöjda med denna ojämna fördelning. Mamman tar ut majoriteten av föräldraledigheten och föräldrarna sa att de är relativt nöjda med hur de har fördelat tiden. I efterhand är det få som önskar att de delat mer lika. Många föräldrar önskar att föräldraledigheten var längre och att barnen kunnat börja på dagis senare. Vi kan konstatera att föräldrarnas uppfattning om föräldraledigheten avviker relativt kraftigt från det politiska målet om ett jämställt uttag av föräldrapenningen.

Vad kan det då bero på att mammor, som borde vara intresserade av en mer jämställd arbetsmarknad, ändå vill ta ut majoriteten av föräldraledigheten? En förklaring kan vara att den enskilda föräldern inte kopplar sin egen föräldraledighet till en ojämnställd arbetsmarknad, vilket i och för sig är naturligt. Den traditionellt ojämna fördelningen av ansvaret för det praktiska hemarbetet har bidragit till att skapa en ojämnställd arbetsmarknad. En arbetsmarknad där kvinnor i genomsnitt har lägre lön och arbetar i lägre positioner. Denna ordning bibehålls genom att familjen ekonomiskt förlorar mindre om mamman tar det huvudsakliga ansvaret för hem och barn.

För att bryta denna onda cirkel måste kvinnor dela med sig av ansvaret för hemmet och män måste dela med sig av makten på arbetsmarknaden. Våra resultat tyder inte på att föräldrarna frivilligt vill bryta cirkeln. Enligt resultaten vill inte mammor dela med sig av föräldraledigheten och pappor verkar inte överdrivet angelägna om att kämpa för en större del av densamma.



I efterhand är det få som önskar att de delat mer lika

Så länge detta förhållande kvarstår inom ramen för en flexibel föräldraförsäkring kommer kvinnor fortsatt att vara en mer riskabel grupp på arbetsmarknaden.

Givet skillnaden mellan de jämställdhetspolitiska ambitionerna och föräldrarnas uppfattning, vad kan då göras för att uppnå målet om ett mer jämställt uttag av föräldraledighet och, i förlängningen, en mer jämställd arbetsmarknad? Här diskuteras två vägar; valfrihetens väg och kvotering.

Valfrihetens väg går enkelt uttryckt ut på att vänta och att låta idén mogna. Jämfört med kvotering är detta en långsammare väg att gå för att nå målet, om det över huvud taget nås. Tanken är att nya generationer gradvis tar till sig de nya normerna om delat föräldraskap. Målet om jämställdhet mellan könen kommer då att uppnås allt eftersom nya generationer anpassar sitt handlande därefter. Beslutet om föräldraledighetens fördelning bör, enligt detta synsätt, fortsättningsvis ligga hos föräldrarna. Det de jämställdhetspolitiskt aktiva kan göra är att påverka föräldrarna genom information och propaganda.

Kvotering är en annan väg att gå för att driva på föräldrar till att handla i enlighet med målet. Efter det att föräldraförsäkringen infördes har kvotering diskuterats med jämna mellanrum. I dag finns två månader som är reserverade för pappan och två som är reserverade för mamman. Resten får föräldrarna fördela som de själva vill. Förslag har lagts fram om att föräldrapenningen ska kvoteras rakt av så att hälften av föräldrapeningdagarna reserveras för mamman och hälften för pappan. Kvotering av föräldrapeningdagarna kan vara ett sätt att snabbt driva fram förändringar till gagn för jämställdheten, både inom familjen och på arbetsmarknaden.

Båda alternativen har sina för- och nackdelar. Går man valfrihetens väg finns risken att det tar lång tid innan målet om ett jämställt uttag av föräldraledigheten nås, om det över huvud taget nås. Å andra sidan offras inte föräldrarnas frihet att välja den lösning som är bäst i just deras familj. Kvoteringen har fördelen att man snabbare når de jämställdhetspolitiska målen. Till nackdelarna hör att en lika fördelning av föräldraledigheten inte passar alla familjer. Kvoteringen tar inte hänsyn till det enskilda fallet. Egenföretagare och familjer där en av föräldrarna är studerande är exempel på grupper som skulle kunna påverkas negativt av en kvotering. Diskussionen om dessa två alternativ är viktig, men

Valfrihetens väg eller kvotering



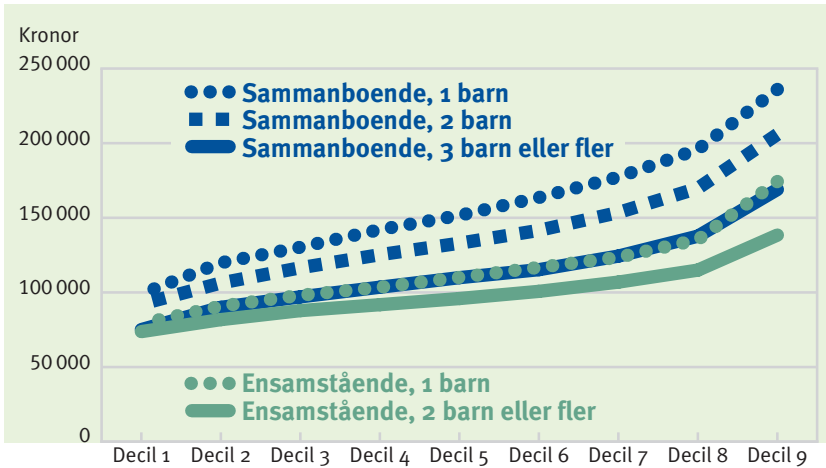
valet mellan valfrihetens väg eller kvotering är i slutändan ett politiskt beslut där valfriheten för familjen ställs mot kravet att snabbare nå det jämställdhetspolitiska målet.

Stora familjer och samhällets ekonomiska stöd

Ett viktigt resultat som presenteras i kapitlet *Barnfamiljer och ekonomi* är att stora familjer, det vill säga sammanboende föräldrar med tre barn eller fler, har en ekonomisk standard per person i nivå med ensamstående föräldrar med ett barn. Vidare framgår att det är fler fattiga barn som lever i stora familjer med sammanboende föräldrar jämfört med antalet fattiga barn som bor med ensamstående föräldrar. Resultaten är inte nya men när diskussioner förs kring barn i ekonomiskt utsatta miljöer handlar det ofta om barn till ensamstående föräldrar. Fokuseringen på deras situation är inte felaktig med tanke på att ensamstående föräldrar har en mycket utsatt situation, inte bara ekonomiskt utan även ur andra perspektiv. Exempelvis saknar många den naturliga hjälpen i vardagen som en partner innebär. Samtidigt kan familjer med sammanboende föräldrar som har ekonomiska problem hamna i skymundan.

I följande figur bekräftas ovanstående resultat. Figuren visar gränsvärdena för deciler 1 till 9 avseende den disponibla inkomsten per konsumtionsenhet för olika familjetyper. Decilerna är punkter som delar upp respektive familjetyp, rangordnade efter disponibel inkomst, i tio lika stora grupper. I decil 1 finns den tiondel av familjerna med de lägsta inkomsterna, i decil 2 finns den tiondel med de näst lägsta inkomsterna, och så vidare. Värdet för decil 1 visar således den inkomst som en tiondel av familjerna ligger under. På samma sätt visar värdet för decil 2 den inkomst som 20 procent av familjerna ligger under och värdet för decil 9 den inkomst som 90 procent av familjerna ligger under. Värdet för decil 5 är detsamma som medianen.





KÄLLA: EGNA BEARBETNINGAR AV SCB:S INKOMSTFÖRDELNINGSU undersökning

Ekonomisk standard för olika familjetyper. Disponibel inkomst per konsumtionsenhet, gränsvärden för decilerna 1–9, år 2000.

Figuren visar att sammanboende föräldrar med ett barn har den högsta ekonomiska standarden och att ensamstående med två barn eller fler har den lägsta. Det resultat som är intressant i detta sammanhang är att ensamstående föräldrar med ett barn och sammanboende med tre eller fler barn hamnar på nästan exakt samma ekonomiska standard. Tabellen på sidan 33 visar att medelvärdet är något högre för sammanboende föräldrar med tre barn eller fler jämfört med de ensamstående med ett barn. Detta beror på att det i gruppen sammanboende finns ett mindre antal familjer med riktigt höga inkomster.

För att bedöma hur utbredd en låg ekonomisk standard är, är det viktigt att ta hänsyn till antalet barn i de olika familjetyperna. Totalt fanns det år 2001 nästan två miljoner barn under 18 år i Sverige (scb 2003b). Av dessa bodde drygt 1,5 miljoner barn med sammanboende föräldrar. Nästan 570 000 barn bodde i så kallade stora familjer med sammanboende föräldrar och minst två syskon. Drygt 415 000 barn levde med ensamstående föräldrar. Av dessa hade 135 000 inga syskon och 280 000 hade ett eller fler syskon. En slutsats man kan dra av detta är att fler barn som bor i stora familjer med sammanboende föräldrar lever på en låg ekonomisk standard, jämfört med antalet barn till ensamstående. Gränsvärdet för decil 1 är i princip detsamma för ensamstående med ett barn eller fler barn och för sammanboende med tre eller fler barn. Under denna nivå på ekonomisk standard finns ungefär 60 000 barn i stora familjer med sammanboende föräldrar och drygt 40 000 barn med ensamstående föräldrar.

Den främsta orsaken till att familjer med många barn har en kärvare ekonomisk situation är att de har fler munnar att mätta. Men det finns andra förklaringar. Antalet barn kan påverka förvärvsinkomsten. Fler barn innebär i allmänhet fler förvärvsavbrott och att föräldraskapet blir mer utsträckt i tiden. En mer krävande familjesituation, vilket fler barn torde innebära, kan lämna mindre tid för arbete och karriär.

Samhällets ekonomiska stöd till barnfamiljer är delvis utformade med hänsyn tagen till de stora familjernas problematik. Barnbidraget omfördelar inte bara mellan familjer med och utan barn utan också från familjer med få till familjer med många barn. Flerbarnstillägget förstärker denna effekt och har i syfte att motverka att barn i stora familjer hamnar i en utsatt ekonomisk situation. Det är också vanligt att subventionerade tjänster, såsom barnomsorg och fritidshem, erbjuds med syskonrabatt.

Samtidigt finns det stöd, främst utfyllnadsdelen i underhållsstödet samt bostadsbidraget, som omfördelar från sammanboende till ensamstående. Effekten blir att en familj med två sammanboende föräldrar får mindre ekonomiskt stöd än en familj med en ensamstående förälder, trots att den ekonomiska standarden är densamma. Frågan är om detta är förenligt med ett barnperspektiv på den ekonomiska familjepolitiken.

I detta sammanhang är det värt att framhålla möjliga konsekvenser på barnafödandet av ovanstående resultat. I det inledande kapitlet framhölls att för att en befolkning ska ersätta sig själv utan inflyttning krävs en fruktsamhet på i genomsnitt 2,1 barn per kvinna. Om denna nivå ska nås krävs att en relativt stor andel av kvinnorna väljer att föda minst tre barn. Men om detta val straffar sig ekonomiskt kan vi förvänta oss att benägenheten att föda ett tredje barn blir lägre. Det är alltid mer kostsamt att försörja tre barn jämfört med färre. Frågan som bör diskuteras är emellertid om familjepolitiken i tillräcklig utsträckning tar hänsyn till försörjningsbördan.

Ett förslag som framförts är att införa ett flerbarnstillägg redan från barn två (Vänsterpartiet, 2002). På grundval av de resultat som presenteras ovan är det tveksamt om en sådan prioritering vore riktig. Dels är det kostsamt eftersom relativt många par får två



barn, dels är det inte familjerna med två barn som har den mest utsatta situationen. Likaså torde ett sådant flerbarnstillägg ge relativt svaga ekonomiskt incitament för ett andra barn, eftersom beloppet blir relativt lågt när många skulle ta del av stödet. En rejäl höjning av flerbarnstillägget från tredje barnet, tillsammans med en höjning av det generella barnbidraget, skulle ge starkare incitament att skaffa fler barn.

Ett annat förslag som diskuterats är införandet av ett ensamförälderstöd (sou 2001:24). En fördel med ett sådant stöd är att det skulle ge ekonomiskt tillskott till en del av de barnfamiljer som har en ekonomiskt utsatt situation. Till nackdelarna hör att inte alla barn i ekonomiskt utsatta familjer får del av detta stöd. Ett ensamförälderstöd skulle förstärka den effekt som delvis redan finns genom reglerna för bostadsbidrag. Barn till sammanboende skulle ha mindre möjligheter till ekonomiskt stöd jämfört med barn till ensamstående. Ett stöd som riktar in sig på att stödja barn i familjer med svag ekonomi bör vara neutralt mellan olika familjetyper. Ett inkomstprövat stöd är, på grund av marginaleffekter, inte att föredra. Det mesta talar för att ett högre flerbarnstillägg, tillsammans med ett högre generellt barnbidrag, är bättre än både ensamförälderstöd och inkomstprövat stöd. Det gynnar alla barn i större familjer och relativt sett barn i familjer med låg inkomst, oavsett om föräldrarna lever tillsammans eller isär.

Tidsfattigdom – ett problem?

Sveriges familjepolitik bygger i stor utsträckning på en tvåförsörjarnorm och i dag arbetar de flesta mammor och pappor i Sverige. Utan att förminska de problem som finns, bidrar det med stor sannolikhet till att en relativt liten andel barn och barnfamiljer i Sverige – i ett internationellt perspektiv – är ekonomiskt fattiga. Men har svenska föräldrar tillräckligt med tid för barnen? Upplever svenska föräldrar att de har brist på tid?

Många föräldrar är nöjda med balansen i vardagen, men samtidigt finns det föräldrar som upplever tidsbrist. Det är drygt fyra av tio föräldrar i RFV:s undersökning som anger att de för det mesta har balans i tillvaron. Fler än en tredjedel upplever att de sällan eller aldrig har balans mellan olika områden i vardagen. Ensamstående mammor är den grupp som i störst utsträckning upplever brist på tid. Siffrorna i RFV:s undersökning stämmer väl överens med andra studier som har visat att det är föräldrar jämfört med den totala befolkningen som oftast upplever att de har brist på tid (SCB 2003c).

Men vad saknar föräldrar när de inte upplever att de har balans? Resultaten från RFV:s undersökning visar att föräldrarna i allmänhet

Vad saknar föräldrar?

inte drar ned på tiden tillsammans med barnen. De flesta föräldrar tycker att de har tillräcklig tid för sina barn. Men de områden som föräldrarna tycker att de har tidsbrist i, tyder på att det finns en köns-

skillnad i upplevelsen av tiden mellan mammor och pappor.

Drygt 40 procent av mammorna svarade att de önskade mer egen fritid. Detta resultat styrks av flera studier (t.ex. scb 2003c, Hallberg och Klevmarken, 2003) som visar att det är just egen fritid som kvinnor framför allt saknar. Många mammor försakar den egna fria tiden för att hinna förvärvsarbeta och ta hand om barnen. Sammanboende pappor i sin tur svarade att de saknade tid för barn och familj. Även detta resultat stöds av studier som visar att män vill ha mer tid till familjen (Bäck-Wiklund & Bergsten, 1997).

Föräldrar i RFV:s undersökning uttrycker olika lösningar på hur de skulle få bättre balans. Många önskar sig kortare arbetstid, i synnerhet gäller detta de sammanboende papporna av vilka över hälften uttrycker att minskad arbetstid skulle förbättra balansen. Främst ensamstående föräldrar tyckte att förbättrad ekonomi skulle underlätta balansen i livet.

En fråga som kan ställas är varför pappor inte minskar sin arbetstid. Enligt svensk lagstiftning har föräldrar rätt till en förkortning av normal arbetstid med upp till en fjärdedel fram till dess barnet fyller åtta år. Många mammor väljer att arbeta deltid när barnen är små, bland papporna är detta val betydligt mindre vanligt. En förklaring till detta kan vara att priset är för högt för många familjer. För föräldrar med låg inkomst eller hög försörjningsbörda är det kanske inget möjligt alternativ för mannen att gå ner i arbetstid. Den förlorade inkomsten skulle medföra ett alltför stort avbräck i ekonomin. För föräldrar med högre inkomster kan det vara lättare att gå ner i arbetstid än för föräldrar med lägre inkomster. Men samtidigt kan "ribban vara lagd" på en hög nivå. Om man vill ha en livsstil som omfattar en hög konsumtion av varor och tjänster, med dyr bil, sommarstuga och segelbåt, kan det – trots högre inkomst – på kort sikt vara ekonomiskt ohållbart att gå ner i arbetstid.

Hög inkomst är ofta förknippad med yrken som både är mer stimulerande och ansvarsfulla och ibland också mer självständiga. Ett ansvarsfullt och självständigt arbete medför att personen blir svårare att ersätta vid frånvaro från arbetet. Att gå ner i arbetstid utan att någon annan tar över jobbet kanske i de lägena bara känns som att jobba heltid för en del av lönen. Många upplever kanske att valet inte är så fritt och att gränsen i stor utsträckning sätts av arbetsgivarens attityd och förstå-

else. Föräldrarnas upplevelse av brist på tid kan delvis vara en effekt av att många arbetsplatser inte är tillräckligt anpassade för familjeliv.

Förbättrad ekonomi är en annan lösning för att underlätta balansen i livet, som främst ensamstående föräldrar uttrycker. Kanske är det så att pengar till viss mån skulle hjälpa upp situationen för många. Är tid pengar och kan tid köpas? Ett sätt för föräldrar att minska tidsbristen är att köpa hushållsnära tjänster. Att ha möjlighet att köpa tjänster som städning, tvättning och underhållsarbeten kan vara en stor avlastning för familjen. Tiden som man köper genom tjänsterna kan då läggas på andra aktiviteter, som till exempel att vara tillsammans med barnen eller till egen fritid. Konsumtion av hushållsnära tjänster är i stor utsträckning förbehållet familjer med högre inkomster. Föräldrar som har lägre inkomster har inte råd att lägga pengarna på sådan ”lyx”.

På 1970-talet fanns det kommunalt anställda barnvårdare. Dessa åkte hem till föräldrar som inte hade möjlighet att stanna hemma från arbetet när barnen var sjuka. I RFV:s undersökning är det främst ensamstående föräldrar som upplever att situationen när barnet blir sjukt sällan eller aldrig fungerar bra. Att ta tillbaka möjligheten till barnvårdare borde underlätta i vardagen för många föräldrar, i synnerhet för de ensamstående. Som påpekats kostar det att köpa hushållsnära tjänster eller att gå ner i arbetstid. Att återinföra barnvårdare – som är helt eller delvis subventionerade för låginkomstfamiljer – kan vara ett sätt att skapa möjligheter för fler föräldrar att köpa sig mer tid.

Är tid pengar och kan tid köpas?

För att barn ska få mer tid tillsammans med sina föräldrar, är det viktigt att pappornas tid tillsammans med sina barn ökar. Många mammor gör i dag de anpassningar av förvärvsarbete och i fritid som de kan, för att ha möjlighet att vara med barnen. Att många mammor arbetar deltid och inte anser sig ha tillräckligt med egen fritid tyder på att det är pappornas tidsresurser som finns att ta av. Pappor önskar också att de hade mer tid till barn och familj. Skulle pappor och mammor fördela tiden i förvärvsarbete mellan sig mer jämnt, skulle pappor kanske vinna tid med barnen och mammor tid till fritid. Även ensamstående föräldrar kan vinna tid genom att med gemensam vårdnad dela ansvaret för barnen. Detta ställer krav både på pappan och på mamman att dela med sig av ansvaret.

Avslutningsvis kan vi konstatera att Sverige har en omfattande familjepolitik som syftar till att möjliggöra arbete i kombination med familjeliv och barn för såväl mammor som pappor. Systemet ska också utjämna ekonomiska skillnader mellan familjer med och utan barn och mellan familjer med låg och hög inkomst. Lyckas då politiken med sina

föresatser? På den frågan kan man utifrån resultaten i denna temadel svara både ja och nej. En låg andel fattiga barn, en relativt hög andel föräldrar som arbetar och att pappor stadigt ökar sitt uttag av föräldraledighet talar för att familjepolitiken har varit, och är, framgångsrik. Å andra sidan är det en bra bit kvar till jämställdhet och lika ansvar för hem och barn. Likaså lever ett inte oansenligt antal barn i familjer där föräldrarna inte upplever sig ha tillräckligt med tid för dem.

Lika viktigt som det är att inte underskatta problemen, är det att inse familjepolitikens begränsningar. Vissa av de problem som möter dagens barnfamiljer kan och bör rättas till genom politiska reformer. Andra problem kan bara lösas inom familjen. Familjepolitiken kan skapa förutsättningar för jämställdhet men den kan dock inte garantera att jämställdhet uppnås. Familjepolitiken kan skapa mer eller mindre bra förutsättningar för föräldrar att få tid med sina barn men den kan inte garantera att föräldrar verkligen tar sig tid för sina barn. Familjepolitiken kan stödja familjer ekonomiskt, men den kan inte garantera att vissa familjer inte hamnar i ekonomiska svårigheter. Familjepolitiken är dessutom ett område som genomsyras av målkonflikter. Viljan att stödja ekonomiskt utsatta familjer kan undergräva drivkrafterna till arbete. Att uppmuntra arbete kan innebära att föräldrarna får mindre tid för sina barn och en tuffare jämställdhetspolitik kan försvåra för föräldrar att hitta ett sätt att leva som är bra i just deras situation. Familjepolitiken kan med rätta betraktas som en balansakt där man mycket väl kan skapa nya problem genom att lösa gamla.



"En balansakt som kan skapa nya problem genom att lösa gamla."