

Invandrares förtidspensioner under 1990-talet

- Riksförsäkringsverket publicerade 1996 rapporten Invandrarna i socialförsäkringen. Sjukskrivning, rehabilitering och förtidspensionering under 1990-talet (RFV Redovisar 1996:11). I rapporten, som utarbetades av dåvarande RFV-medarbetaren Hannelotte Kindlund, kunde RFV redovisa statistik och analys över de första fyra åren av 1990-talet.
- Föreliggande rapport behandlar huvudsakligen perioden från 1994 till 1999. I denna uppföljning finns dock endast förtidspensioner och sjukbidrag.
- Datamaterial från såväl RFV som SCB har utnyttjats.
- Rapporten har på RFV:s uppdrag utarbetats av Hannelotte Kindlund, Epidemiologiskt Centrum, Socialstyrelsen.

I serien RFV REDOVISAR publicerar Riksförsäkringsverket kortare sammanställningar av resultat från

- försäkringsanalyser
- uppföljnings- och konferensverksamhet

Försäkringsanalys går ut på att kontinuerligt och systematiskt samla in, sammanställa och analysera data om de olika förmånerna inom socialförsäkringen.

Publiceringen sker endast på nätet.

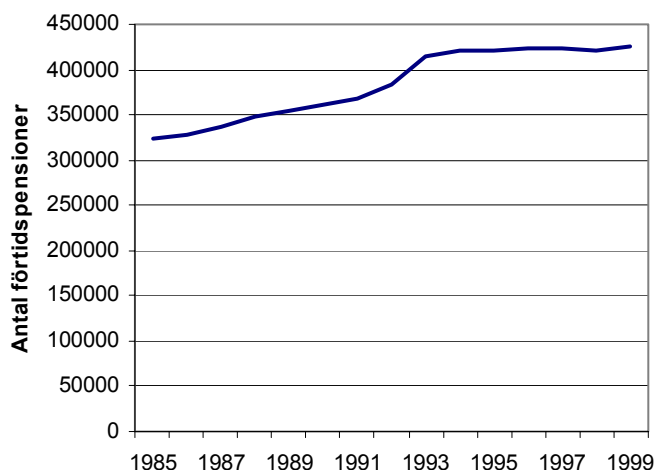
Skriftserier som ges ut av Riksförsäkringsverket:

RFV Föreskriver (RFFS)	Författningar med bindande föreskrifter
RFV Rekommenderar (RAR)	Allmänna råd om tillämpningen av författningar
RFV Vägledning	Beskrivning av författningsbestämmelser, allmänna råd, förarbeten, rättspraxis, exempel och kommentarer
RFV Analyserar	Resultat av utrednings- och utvärderingsarbete
RFV Anser	Tolkningar av rättsläget, uttalande om verkets åsikt i olika frågor och framställningar till regeringen
RFV Informerar	Redovisning av statistik, upplysningar om regler, rutiner och praxis.
RFV Redovisar	Försäkringsanalyser och rapporter av mer begränsad omfattning.

1 Inledning

Det totala antalet förtidspensioner ökade kraftigt och kontinuerligt t o m mitten av 1990-talet. Under senare år har en stabilisering åstadkommit främst genom förändringar i regelverk och tillämpning (diagram 1).

Diagram 1 Totala antalet förtidspensioner utbetalda i december månad. 1985–1999



Källa: Riksförsäkringsverket

Under 1980-talets andra hälft stod invandrare för nästan hälften av nettoökningen av antalet förtidspensionärer. Främst orsakades denna överrepresentation av en omfattande förtidspensionering bland arbetskraftsinvandrare från Sydeuropa och de övriga nordiska länderna. Under åren 1990–92 bidrog däremot invandrarnas avsevärt mindre till nettoökningen. Minskningen låg nästan helt på arbetskraftsinvandrarna¹.

I början av 1990-talet väckte den omfattande långtidssjukskrivningen och den höga frekvensen förtidspensioner bland invandrare stor uppmärksamhet. Nu presenterar Riksförsäkringsverket när det gäller förtidspensionering en uppföljning av tidigare rapporter¹.

2 Definitioner, dataunderlag och bearbetningar

Förtidspension

Begreppet förtidspension innefattar i denna rapport både förtidspensioner och de tidsbegränsade sjukbidragen. Det görs inte någon skillnad på hela och partiella förmåner. Som förtidspensionär räknas den som har erhållit folkpension och/eller tilläggspension (ATP) med anledning av förtidspension.

¹ Invandrarna i socialförsäkringen. RFV Redovisar 1996:11.

Begreppet invandrare

Invandrare är inte något entydigt begrepp. I det följande talas om antingen

- personer med ett utländskt medborgarskap,
- personer födda utomlands² eller om
- personer med invandrarbakgrund, dvs. personer med minst en av föräldrarna född utomlands.

Utländskt medborgarskap

Att använda medborgarskap för att beskriva invandrarskapet är inte oproblemiskt. Vissa nationalitetsgrupper avstår i högre grad än andra från att söka svenskt medborgarskap. Personer som räknar med att återvända till hemlandet eller som avser att flytta till tredje land kan vilja behålla sitt utländska medborgarskap. Men framförallt är givetvis den genomsnittliga vistelsetiden i Sverige för hela gruppen med utländskt medborgarskap lägre än för utlandsfödda med svenskt medborgarskap. Även den genomsnittliga åldern är lägre för utländska medborgare än för personer födda utomlands. Att medborgarskap trots dessa invändningar används som redovisningsgrund för första delen i denna rapport, beror på att Riksförsäkringsverkets register inte innefattar uppgifter om födelseland men väl om medborgarskap.

Invandrarbakgrund

I denna grupp innefattas inte endast personer födda utomlands utan även de som har minst en förälder som är född utomlands. Föräldrappgifterna är inte fullständiga och föreligger *inte* för personer födda *före 1941*. Detta innebär att antalet med utländsk bakgrund bland förtidspensionärerna underskattas. Dock torde antalet personer födda före 1941 i Sverige av utlandsfödda föräldrar, vara relativt begränsat, varför underskattningen torde vara av mindre vikt.

Dataunderlagen

Bearbetningarna till denna rapport grundas på tre olika datamaterial.

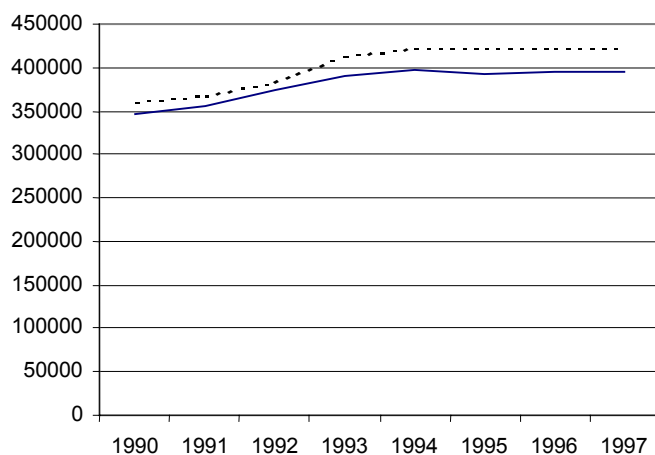
1. Beskrivningen av decemberutbetalningarna av förtidspensioner fördelade *efter medborgarskap* år 1999. RFV.
2. Nybeviljade förtidspensioner år 1995–1999. RFV.
3. Utvecklingen 1990–97 av förtidspensioner fördelade *efter födelseland* samt *efter invandrarbakgrund*. Statistiska centralbyråns longitudinella databas LOUISE.

En betydelsefull skillnad mellan källorna är, att RFV:s data enligt punkt 1 avser *decemberbeståndet* och innefattar både när det gäller punkt 1 och punkt 2 förtidspensioner till både personer *bosatta i Sverige och personer*

² Inklusive svenskar födda utomlands.

bosatta utomlands. Data från LOUISE avser samtliga personer 16–64 år *bosatta i Sverige*, som någon gång under respektive år har erhållit folkpension och/eller ATP med anledning av förtidspension. Detta innebär att det totala antalet förtidspensioner inte överensstämmer mellan de två källorna. Som framgår av diagram 2 är antalet förtidspensioner enligt RFV högre än enligt LOUISE. Skillnaden utgörs först och främst av förtidspensionärer bosatta utomlands.

Diagram 2 Utvecklingen av antalet förtidspensioner 1990–97 enligt två olika källor



Källa: — SCB - - - - - RFV

Beräkningar, åldersstandardiseringar

I rapporten redovisas förtidspensionerna dels i absoluta tal, dels som frekvenser. Frekvenserna beräknas som antalet pensioner per 100 personer i respektive befolkningsgrupp. När det gäller nybeviljade förtidspensioner beräknas frekvensen dock per 1000 personer.

Förtidspensionsfrekvenserna har i regel åldersstandardiserats. Standardiseringen har inneburit att åldersspecifika frekvenser har viktats enligt den åldersfördelning som rådde i den svenskfödda befolkningen år 1997. Detta innebär *i princip* att de avsevärda skillnaderna i åldersstrukturen som råder mellan olika nationalitetsgrupper, inte bör ha någon betydelse för de standardiserade frekvensernas nivå. Framförallt när det gäller invandrarna från Afrika och Asien, i vilka det endast finns ett mindre antal äldre personer, kan standardiseringen dock vara av sämre kvalitet.

3 Sammanfattning

3.1 Förtidspensioner efter medborgarskap 1999 jämfört med 1994

Det totala antalet utbetalda förtidspensioner har under perioden 1994–1999 ökat med 3046. Ser man endast till de pensioner som utbetalats till personer bosatta i Sverige, har antalet i stället minskat med 1751. Detta innebär att antalet pensioner utbetalda till utlandet under perioden 1994–1999 ökade med 4797.

1994 hade många förtidspensionärer bosatta utomlands enbart rätt till ATP. Dessa förtidspensionärer har minskat mycket kraftigt. Ökningen av utbetalningarna till utlandet ligger således uteslutande på personer med rätt till folkpension. Av den totala ökningen inom denna kategori med ca 9 000, dominerade utbetalningarna till medborgare i övriga nordiska länder med knappt 7 500.

3.2 Årskostnaden 1999

Årskostnaden för förtidspensionerna 1999 beräknas till cirka 37 miljarder kronor. Denna summa innefattar både förtidspensionerna till bosatta i Sverige och till bosatta utomlands. Av summan utbetalades 93,3 procent till svenska medborgare, 4,1 procent till medborgare i de övriga nordiska länderna och 2,7 procent till medborgare i utomnordiska länder.

3.3 Nybeviljade förtidspensioner 1995–1999 efter medborgarskap

Antalet nybeviljade förtidspensioner har legat inom intervallet 34 000–41 000 under åren 1995–1999. Utländska medborgare har – med undantag för år 1998 – stått för ungefär en tiondedel av dessa nybeviljade pensioner. Bland männen har andelen varierat mellan 10–16 procent medan den bland kvinnorna legat inom intervallet 7–10 procent. Huvuddelen av de nybeviljade förtidspensionerna till utländska medborgare har avsett medborgare i de övriga nordiska länderna.

I åldersgruppen 50–64 år var frekvensen nybeviljade förtidspensioner bland män i övriga nordiska länder fyra gånger så hög som bland svenska medborgare. Överrepresentationen för medborgare i utomnordiska länderna var inte alls lika hög.

Antalet nybeviljade förtidspensioner 1999 per 1000 personer 50–64 år

<i>Medborgarskapsland</i>	<i>Män</i> <i>0/00</i>	<i>Kvinnor</i> <i>0/00</i>
Sverige	13	16
Övriga nordiska länder	51	41
Övriga världen	29	21

3.4 Antalet förtidspensioner efter födelseland

Under perioden 1990–97 ökade det totala antalet förtidspensionärer bosatta i Sverige med cirka 59 000. 69 procent av denna ökning avsåg personer födda i Sverige.

Ställs förtidspensionsuppgifterna i relation till befolkningstalen, kan konstateras att frekvensen förtidspensionärer under senare år i huvudsak har varit oförändrad bland både svenska och utlandsfödda män. Detsamma gäller svenska kvinnor medan förtidspensionsfrekvensen bland utlandsfödda kvinnor fr o m år 1994 sjunkit entydigt. Dessa förändringar avspeglar emellertid snarast demografiska förändringar bland invandrarna än en faktisk minskning av frekvenserna när hänsyn tagits till ålder och nyinvandring. Så har till exempel frekvensen förtidspensionärer minskat

påtagligt bland personer födda i det forna Jugoslavien. Detta torde i första hand vara en effekt av 1990-talets stora flyktingsström från detta område. I övrigt har förändringar bland europeiska invandrare varit obetydliga. Förtidspensioner bland utomeuropéer har däremot under 1990-talet ökat kraftigt. Eftersom frekvensen förtidspensioner i dessa grupper tidigare har varit mycket låg, innebär förändringen enbart att frekvenserna bland utomeuropéerna börjar närma sig de nivåer som gäller för de flesta europeiska invandrargrupperna.

3.5 Diskussion

Den sjukdom eller det handikapp som resulterar i förtidspension är sällan en akut påkommen företeelse utan måste ses mot individens hela liv, mot uppväxtvillkoren, mot belastning genom avlönat och oavlönat arbete, förekomsten av traumatiska händelser, livsstil m m. När invandrare diskuteras, fokuseras diskussionen gärna på kulturella/etniska skillnader. Dessa kulturella särdrag bör givetvis vägas in såsom en av faktorerna som kan tänkas förklara skillnader mellan svenskars och invandrades positioner i olika avseenden. Likaså kan själva upplevelsen av de händelser som föregått migrationen, uppbrottet från hemlandet, mottagandet i Sverige samt svårigheterna att komma in i det svenska samhället inte ignoreras i sådana analyser.

I denna rapport presenteras inte några nya analyser. I stället hänvisas till rapporten 'Invandrarna i socialförsäkringen'³ samt till annan forskning⁴ på området. Enligt denna litteratur förklarar invandrarernas placering i det svenska samhället, som i regel inte valts frivilligt, en betydande del av de skillnader i förtidspensioneringen som föreligger mellan svenskar och invandrare. Det återstår dock fortfarande skillnader som inte har kunnats förklaras.

4 Förtidspensioner efter medborgarskap

4.1 Antalet förtidspensioner i december 1999

I december 1999 utbetalades totalt nästan 425 000 hela eller partiella förtidspensioner och sjukbidrag. Utbetalningarna avsåg både personer bosatta i Sverige och i utlandet. Vidare avsåg de inte endast antalet folkpensioner utan även de fall där endast tilläggspension (ATP) utbetalades. Personer med folkpension har oftast även rätt till ATP. I tabell 1 visas översiktligt hur dessa pensioner fördelade sig efter medborgarskap, kön, typ av pension samt bosättningsland.

³ Riksförsäkringsverket 1996. *Invandrarna i socialförsäkringen. Sjukskrivning, rehabilitering och förtidspensionering under 1990-talet*. RFV REDOVISAR 1996:11.

⁴ Socialstyrelsen 1994. *Social Rapport 1994*. SoS-rapport 1994-10; Socialstyrelsen 2000. *Olika villkor – olika hälsa. En studie bland invandrare från Chile, Iran, Polen och Turkiet.*; Edén L. *Quality of life among disability pensioners with musculoskeletal disorders. Studies in a geographically defined population in Sweden*. Lund universitet 2000.

Av samtliga förtidspensionärer i december 1999 hade 91 procent svenskt medborgarskap. Mindre än en procent av samtliga förtidspensionärer erhöll endast ATP och ingen folkpension. Nästan fyra procent av förtidspensionerna betalades till utlandet. Dessa utlandsbetalningar gick i 19 procent av fallen till personer med svenskt medborgarskap.

Tabell 1 Antalet förtidspensioner utbetalda i december 1999. Fördelning efter medborgarskap, bosättningsland och typ av pension

	Män			Kvinnor			Summa		
	Svenskt	Utl	Summa	Svenskt	Utl	Summa	Svenskt	Utl	Summa
Folkpension									
Bosatta i Sverige	165357	11024	176381	219077	12321	231398	384434	23345	407779
Bosatta utomlands	1626	6954	8580	1386	3773	5159	3012	10727	13739
Endast ATP									
Bosatta i Sverige	5	9	14	1292	104	1396	1297	113	1410
Bosatta utomlands	11	1476	1487	18	519	537	29	1995	2024
	166999	19463	186462	221773	16717	238490	388772	36180	424952

Källa: Riksförsäkringsverket

Under perioden 1994–99 har det totala antalet utbetalda pensioner i december månad ökat med drygt 3 000 (tabell 2).

Tabell 2 Förändring av antalet utbetalda förtidspensioner december 1994–december 1999. Fördelning efter medborgarskap, bosättningsland och typ av pension

	Män			Kvinnor			Summa		
	Svenskt	Utl	Summa	Svenskt	Utl	Summa	Svenskt	Utl	Summa
Folkpension									
Bosatta i Sverige	-6976	-875	-7851	9631	-197	9434	2655	-1072	1583
Bosatta utomlands	403	5424	5827	502	2689	3191	905	8113	9018
Endast ATP									
Bosatta i Sverige	3	-134	-131	-2909	-294	-3203	-2906	-428	-3334
Bosatta utomlands	-8	-3009	-3017	-4	-1200	-1204	-12	-4209	-4221
	-6578	1406	-5172	7220	998	8218	642	2404	3046

Källa: Riksförsäkringsverket

De antalsmässiga förändringarna under denna femårsperiod har varit sammansatta. Förtidspensionärer som endast erhöll ATP minskade för bägge könen oavsett medborgarskap och både när det gäller bosatta i Sverige och bosatta utomlands. När det gäller förtidspensioner utbetalda i Sverige minskade antalet för samtliga grupper förutom för kvinnor med svenskt medborgarskap. Dessa ökade i stället med 9134. En relativt stor ökning låg med 8113 utbetalningar på förtidspensioner till utländska

medborgare bosatta utomlands. Denna ökning avsåg till helt övervägande del medborgare i de övriga nordiska länderna (tabell 3).

Tabell 3 Antalet utbetalda folkpensioner till förtidspensionärer bosatta utomlands. December 1994 samt december 1999. Procentuell fördelning efter medborgarskap

Medborgarskapsland	1994	1999
Sverige	44,6	21,9
Övriga Norden	7,6	56,9
Övriga världen	47,8	21,2
Summa	100,0	100,0
<i>Totala antalet</i>	<i>4721</i>	<i>13739</i>

Källa: Riksförsäkringsverket

4.2 Förtidspensionsbeloppen i december 1999

Årskostnaderna för förtidspensionsbeståndet i december 1999 har beräknats till ca 37 miljarder kronor. Denna summa innefattar folkpension, pensionstillskott samt ATP. Av detta totala belopp utbetalades 93,3 procent till svenska medborgare, 4,1 procent till medborgare i de övriga nordiska länderna och 2,7 procent till medborgare i utomnordiska länder. 2,0 procent av det totala beloppet avsåg utlandsutbetalningar (se tabell 4).

Tabell 4 Utbetalda årsbelopp⁵ avseende förtidspensionärer i december 1999. Fördelning efter medborgarskap och kön

	Män	Kvinnor	Samtliga	Totalt	
	Kronor/ pension	Kronor/ pension	Kronor/ pension	Miljoner kronor	Procent
Bosatta i Sverige					
Svenskt medborgarskap	100935	79212	88525	34147	92,5
Övrigt nordiskt medborgarskap	93101	72855	82113	1182	3,2
Utomnordiskt medborgarskap	101417	90716	95971	870	2,4
Bosatta utomlands					
Svenskt medborgarskap	105233	85645	96189	293	0,8
Övrigt nordiskt medborgarskap	32291	32911	32501	316	0,9
Utomnordiskt medborgarskap	37118	37198	37144	112	0,3
Totalt	97649	77993	86590	36919	100,0

Källa Riksförsäkringsverket

Årsbeloppen per pensionstagare varierade avsevärt mellan de olika redovisningsgrupperna. Bland förtidspensionärerna bosatta i Sverige

⁵ Folkpension, pensionstillskott samt ATP.

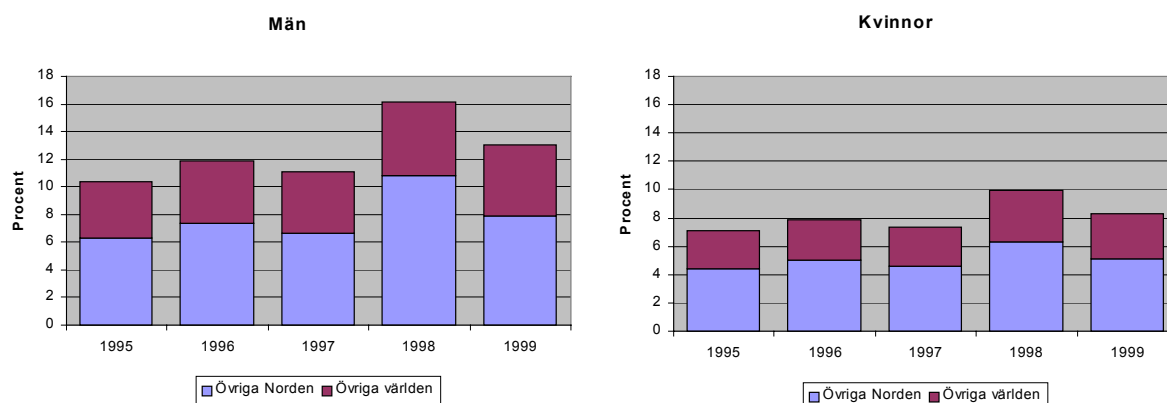
erhöll de utomnordiska medborgarna de högsta pensionerna. Särskilt markant var skillnaderna när det gäller kvinnorna, där utomnordiska förtidspensionärer hade drygt 10 000 kronor mer per år än svenska kvinnor och ca 17 000 kronor mer än kvinnorna från övriga nordiska länder. Variationerna torde framförallt bero på förtidspensionens omfattning, dvs. på hur antalet hela förtidspensioner förhåller sig till antalet partiella.

Bland förtidspensionärer bosatta utomlands hade svenska medborgare ca tre gånger så höga pensioner som utländska medborgare. Svenska medborgare bosatta utomlands hade dessutom högre pensioner än svenska medborgare bosatta i Sverige. För utländska medborgare var förhållandet det omvända.

4.3 Nybeviljade förtidspensioner 1995–99 efter medborgarskap

Utländska medborgare stod år 1999 för 10 procent av samtliga nybeviljade förtidspensioner. Med hänsyn till att de endast utgjorde drygt 6 procent av befolkningen 16–64 år, var detta en kraftig överrepresentation. Ungefär två tredjedelar av nybeviljade förtidspensioner till utländska medborgare går till medborgare i de övriga nordiska länderna. Utländska medborgares andel av det totala antalet nybeviljade förtidspensioner har under åren 1998 och 1999 ökat i relation till nivåerna 1995–1997. Detta gäller särskilt männen (se diagram 3).

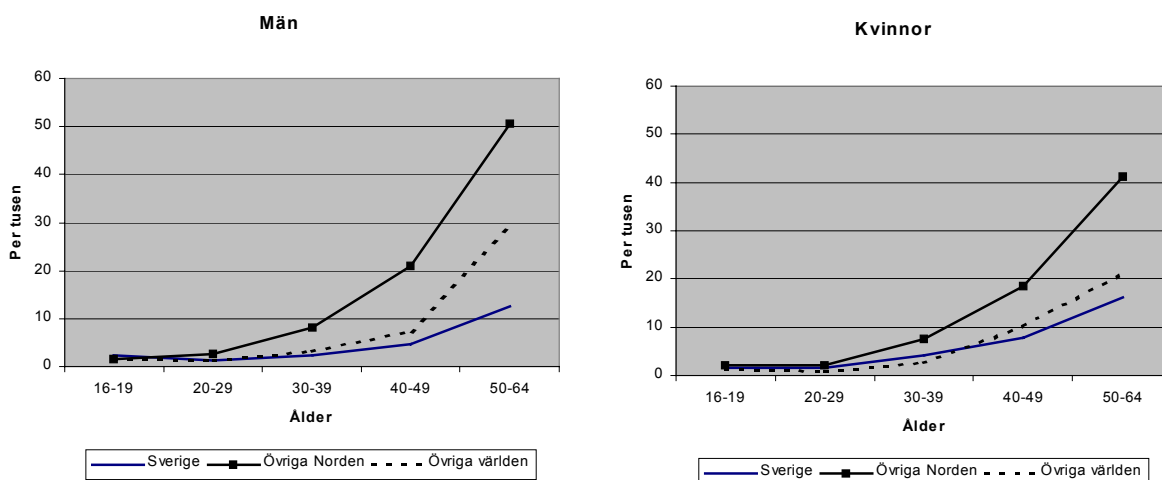
Diagram 3 *Antalet nybeviljade förtidspensioner/sjukbidrag åren 1995–99. Procent av samtliga nybeviljade förtidspensioner som gått till utländska medborgare*



Källa: RFV

Det var framförallt män och kvinnor med medborgarskap i övriga nordiska länderna som skiljde sig från förtidspensioneringsnivåerna bland svenska medborgare. Men även män över 50 år med medborgarskap i icke nordiska länder hade en markant förhöjd nivå. Däremot var nivån bland icke nordiska kvinnor endast måttligt förhöjd (diagram 4).

Diagram 4 Antalet nybeviljade förtidspensioner per 1000 personer i befolkningen. Fördelning efter kön, ålder och medborgarskap. År 1999



Källa: RFV

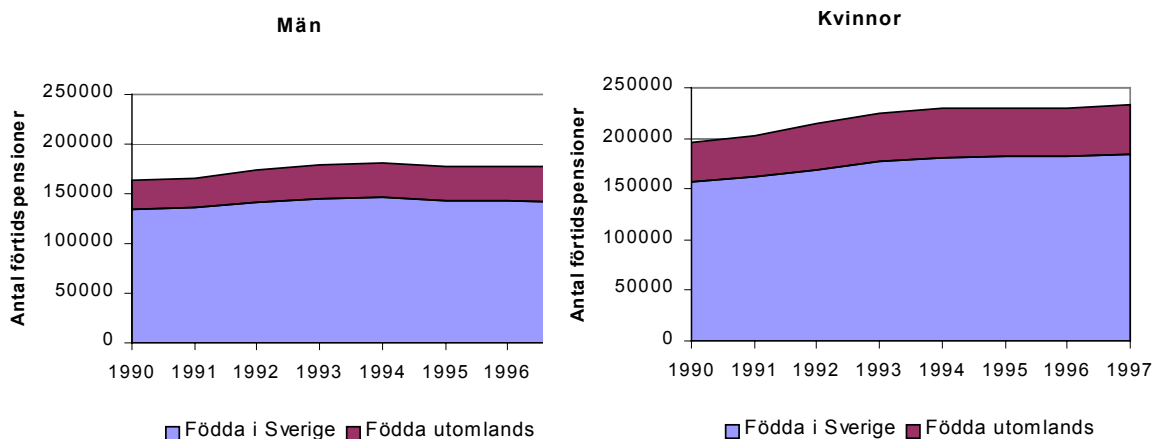
Redovisningar efter medborgarskap ger inte nödvändigtvis någon rättvisande bild av förtidspensioneringen bland olika invandrargrupper. Många invandrare väljer att bli svenska medborgare efter några års vistelse i landet. Dessa har i de uppgifter, som hittills presenterats, innefattats av den svenska populationen. I de kommande avsnitten sker redovisningen efter födelse-land.

5 Förtidspensioner efter födelse-land

5.1 Utvecklingen 1990–1997

Under perioden 1990–97 ökade det totala antalet utbetalda förtidspensioner till personer bosatta i Sverige från ca 347 000 med nästan 53 000 till knappt 410 000. Av denna ökning stod den svenskfödda befolkningen för 32 900 (69 procent). Utvecklingen framgår av diagram 5.

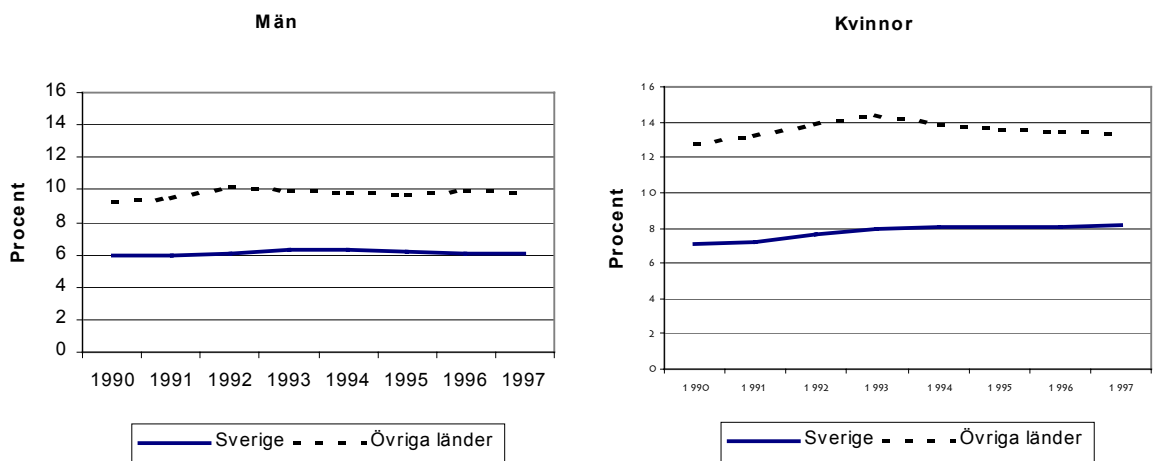
Diagram 5 Antalet förtidspensioner åren 1990–97. Fördelning efter kön samt födelse-land



Källa: SCB, LOUISE

Bilden av utvecklingen förändras något när antalet förtidspensioner ställs i relation till befolkningens storlek (diagram 6). Bland svenska män har frekvensen förtidspensioner varit i huvudsak oförändrat under 1990-talet medan den bland svenskfödda kvinnor har ökat relativt kraftigt under de första åren på 1990-talet. När det gäller personer födda utomlands har frekvensen förtidspensioner ökat för både män och kvinnor under 1990-talets första år. Därefter har frekvensen planat ut för de utlandsfödda männen och entydigt minskat för de utlandsfödda kvinnorna.

Diagram 6 *Antalet förtidspensioner utbetalda 1990–1997. Per 100 personer. Fördelning efter födelse land och kön*^{1) 2)}



Källa: LOUISE, SCB

¹⁾ Förtidspensionärer bosatta utomlands är inte innefattade

²⁾ Frekvenserna är inte åldersstandardiserade

I det följande beskrivs utvecklingen mera detaljerat efter födelse land.

5.2 Fördelning efter födelse land

Uppgifterna i detta avsnitt är åldersstandardiserade. Vissa invandrargrupper från utomeuropeiska länder är i genomsnitt mycket unga. De åldersstandardiserade värdena blir därför för dessa grupper ofta omkring dubbelt så höga som de icke åldersstandardiserade (se tabellbilagan).

Indelningen i ländergrupper kan diskuteras. Indelningen har skett dels med hänsyn till invandrargruppernas storlek, dels till det politiska och ekonomiska sammanhanget. Före detta Jugoslavien är det enda land som inte inkluderats i någon större grupp. Förtidspensioneringen inom denna grupp är hög. Tidigare bearbetningar⁶ har givit vid handen att flera nationaliteter bland arbetskraftsinvandrarna⁷ haft likartade nivåer när det gäller långtidssjukskrivning och förtidspensionering som jugoslaverna. Minskningen fr o m år 1994 i förtidspensioneringen bland personer från det

⁶ Se bl a RFV REDOVISAR 1996:11. *Invandrarna i socialförsäkringen. Sjukskrivning, rehabilitering och förtidspensionering under 1990-talet.*

⁷ Invandrare från Grekland, Turkiet och Finland.

forna Jugoslavien har inte i första hand orsakats av mindre antal förtidspensioner. Däremot har denna befolkningsgrupp ökat kraftigt genom 1990-talets stora flyktingsströmmar från Bosnien och andra delar av det forna Jugoslavien. Minskningen bör således främst ses som en statistisk effekt.

Om man bortser från det forna Jugoslavien har utvecklingen för personer från övriga europeiska länder inte skilt sig särskilt starkt från svenskarnas utveckling. Däremot har ökningarna av förtidspensionsfrekvenserna bland invandrare från Afrika, Asien och Sydamerika varit markanta under perioden. Dessa ökningarna har dock skett från en i flera fall jämförelsevis låg nivå.

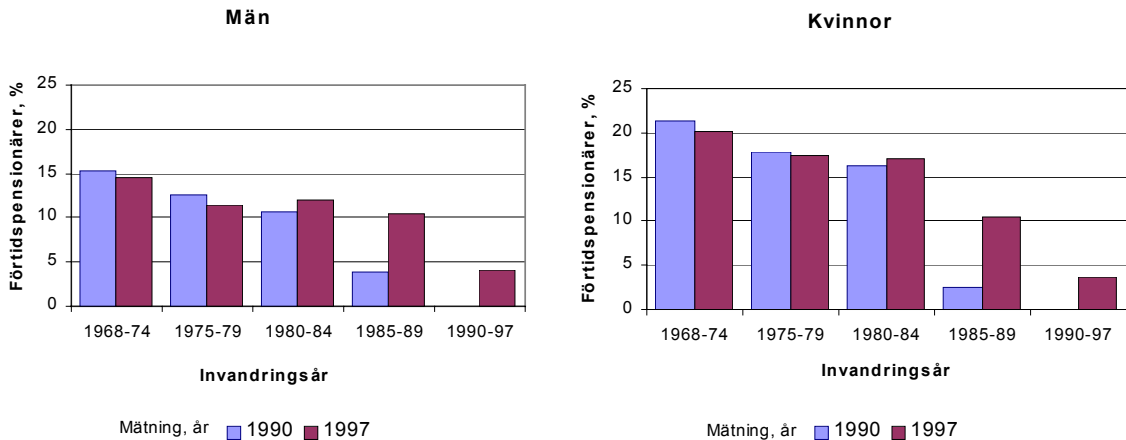
Tabell 5 Antalet förtidspensioner 1990–1997 i procent av respektive befolkningsgrupp. Fördelning efter födelseland och kön. Åldersstandardiserade värden

Män	1990	1991	1992	1993	1994	1995	1996	1997
	%	%	%	%	%	%	%	%
Sverige	6,1	6,1	6,3	6,5	6,5	6,3	6,2	6,0
Övriga Norden	11,0	10,9	11,8	12,2	12,3	11,8	12,0	12,1
EU exkl Norden	9,2	9,7	9,9	8,1	7,9	7,3	9,0	8,1
Forna Östeuropa	7,6	8,3	8,7	8,1	7,9	7,3	7,5	7,4
Fd Jugoslavien	18,6	18,6	19,9	17,6	14,4	13,8	12,9	12,9
Afrika	7,0	9,7	7,1	7,6	7,0	8,9	11,8	11,4
Asien	7,0	9,7	7,1	8,5	8,7	8,2	9,4	9,8
Nordamerika	3,6	2,4	2,6	2,8	3,1	2,2	2,6	2,2
Mellan- och Sydamerika	2,9	3,4	5,4	6,7	6,6	9,5	7,6	7,9
Kvinnor	1990	1991	1992	1993	1994	1995	1996	1997
	%	%	%	%	%	%	%	%
Sverige	7,2	7,4	7,8	8,2	8,2	8,2	8,2	8,2
Övriga Norden	13,3	13,9	14,3	15,0	14,9	14,5	14,4	14,3
EU exkl Norden	11,3	11,6	12,4	13,2	14,8	15,0	14,1	14,3
Forna Östeuropa	11,8	12,2	12,8	12,5	12,0	10,7	11,1	11,0
Fd Jugoslavien	27,1	29,4	31,4	28,1	20,9	19,1	18,1	17,8
Afrika	3,1	0,3	0,3	3,3	5,6	9,4	10,2	8,4
Asien	7,4	7,4	7,5	9,2	10,0	11,1	11,5	11,5
Nordamerika	15,1	9,0	9,2	6,7	6,6	7,0	6,8	7,2
Mellan- och Sydamerika	11,6	11,5	11,5	14,3	13,9	14,7	14,5	15,0

5.3 Fördelning efter invandringsår

Då förtidspensioneringen av invandrare beskrivs efter tidpunkten för invandring, beskrivs implicit även konsekvenserna av förändringar i invandrings- och invandrapolitiken, förändringar i lagstiftning och tillämpning när det gäller förtidspensionering samt invandrades exponeringstider för positiva och negativa faktorer i deras vistelse i Sverige. Eftersom grupper med en längre vistelsetid givetvis har en annan åldersfördelning än grupper som vistats endast kortare tid i Sverige, har även i detta fall samtliga uppgifter åldersstandardiserats.

Diagram 5 Antalet förtidspensioner per 100 invandrare efter invandringsår. Jämförelse mellan 1990 och 1997. Fördelning efter kön. Åldersstandardiserade värden⁸



År 1990 fanns det ett tydligt samband mellan förtidspensionsfrekvensen och invandringsår. Ju tidigare invandringen hade skett, desto högre var antalet förtidspensionärer. År 1997 fanns detta samband i viss mån kvar, men hade blivit mindre tydligt (diagram 5).

Bland invandrare som kommit till Sverige före 1980 hade förtidspensionsfrekvensen år 1997 minskat i relation till år 1990. Detta bör kunna tolkas som så, att till exempel femtioåringarna i dessa invandringskohorter inte har haft lika stort behov av förtidspension 1997 som femtioåringarna hade haft 7 år tidigare. Det är emellertid även möjligt att deras behov av förtidspensionering bedömts annorlunda år 1997 än det skulle ha gjorts år 1990.

Frekvensen förtidspensioner är låg, under fem procent, för dem med kort vistelsetid. När det gäller invandringskohorten 1985–89 visar diagrammet en mycket kraftig ökning av antalet förtidspensioner under perioden 1990–97.

Slutligen bör uppmärksammas att kvinnornas förtidspensionsfrekvens, som för invandringskohorterna 1968–1984 har varit avsevärt högre än männens, för de senare kohorterna visar samma nivåer som männens. Anledningen till denna förändring är okänd men kan möjligtvis sökas i förändrade sysselsättningsmönster bland invandrarkvinnorna.

6 Förtidspensioner 1997 efter utländsk bakgrund

Frågor rörande den sammanlagda förtidspensioneringen bland personer med utländsk bakgrund dyker då och då upp. Med utländsk bakgrund menas antingen personer födda utomlands eller personer födda i Sverige med minst en förälder som fötts utomlands. Föräldraskapet är hittills generellt sett endast kartlagt för personer födda 1941 eller senare. Bland de äldsta är bakgrunden således okänd och uppgifterna för personer med

⁸ Som standardpopulationen har använts 1997 års svenskfödda befolkningen 16–64 år.

utländsk bakgrund underskattas därför, medan uppgifterna för personer med svensk bakgrund kan förutsättas vara något för höga.

Tabell 6 Antalet förtidspensioner december 1997 fördelade efter nationell bakgrund

Bakgrund	Antal	Procent
Svensk bakgrund	332 023	81
Födda i Sverige med utländsk bakgrund*	18 398	4
Födda utomlands	59 001	14
	409 422	100

*Minst en utlandsfödd förälder

Källa: Skattning med hjälp av LOUISE, SCB samt RFV:s pensionsstatistik

Man kan ifrågasätta rimligheten i att framhäva den utländska bakgrunden hos en person som exempelvis fötts i Sverige under 1940-talet som barn till en eller två utländska föräldrar. Är det dessa utländska föräldrar, eller är det det 50–60 åriga livet i Sverige som lett till en eventuell förtidspension?

Tabellbilaga

Tabell I Antalet förtidspensioner 1990–1997, procent. Fördelning efter födelseland och kön. Ej åldersstandardiserat

Män	1990	1991	1992	1993	1994	1995	1996	1997
	%	%	%	%	%	%	%	%
Sverige	5,9	5,9	6,1	6,3	6,3	6,2	6,1	6,0
Övr Norden	11,1	11,8	13,0	13,6	14,1	14,3	14,8	15,0
EU exkl Norden	10,9	11,4	11,7	10,7	11,4	11,6	11,5	10,7
Forna Östeuropa	10,6	11,0	11,7	10,7	10,5	9,6	9,8	9,6
Fd Jugoslavien	19,2	20,1	22,1	17,5	13,0	13,0	12,5	12,5
Afrika	3,2	3,4	3,4	3,4	4,1	4,6	5,7	5,7
Asien	3,2	3,4	3,4	3,8	4,1	4,0	4,4	4,7
Nordamerika	6,1	3,4	3,3	3,5	3,5	1,8	1,7	1,7
Mellan- och Sydamerika	1,6	1,8	2,9	4,2	3,8	4,2	4,0	4,1
Övriga	4,8	4,5	4,5	4,5	5,0	6,3	6,7	7,7
Kvinnor	1990	1991	1992	1993	1994	1995	1996	1997
	%	%	%	%	%	%	%	%
Sverige	7,1	7,2	7,6	7,9	8,0	8,0	8,1	8,2
Övr Norden	15,3	16,0	17,2	18,8	19,0	18,6	19,0	19,2
EU exkl Norden	15,5	16,1	17,3	18,3	19,7	19,5	18,5	18,0
Forna Östeuropa	12,7	12,7	13,0	12,9	12,2	11,4	9,8	11,8
Fd Jugoslavien	24,6	28,3	31,2	25,1	16,6	16,0	15,4	15,5
Afrika	0,7	0,5	0,5	1,6	2,8	3,0	3,4	3,8
Asien	3,6	3,8	4,0	4,8	5,3	6,1	6,2	6,1
Nordamerika	4,6	5,6	5,4	5,4	3,5	2,9	2,9	3,1
Mellan- och Sydamerika	4,9	5,6	6,0	7,6	7,2	7,7	8,4	8,7
Övriga	0,0	0,0	0,0	6,7	9,1	11,1	11,1	11,1

Följande RFV Redovisar har publicerats under år 2001

- 2001:1 Socialförsäkringar, jämställdhet och ekonomisk tillväxt
- 2001:2 Utveckling av närståendepenning under 1990-talet
- 2001:3 Vad får oss att arbeta fram till 65?
- 2001:4 Partiell sjukskrivning – förekomst och utfall
- 2001:5 Kvinnor, män och sjukfrånvaro, om könsskillnader i sjukskrivning, förtidspensionering och rehabilitering
- 2001:6 Tredje avstämningen av bostadsbidrag. Resultat av genomförda avstämningar av bostadsbidrag till barnfamiljer och ungdomar
- 2001:7 Invandrares förtidspensioner under 1990-talet