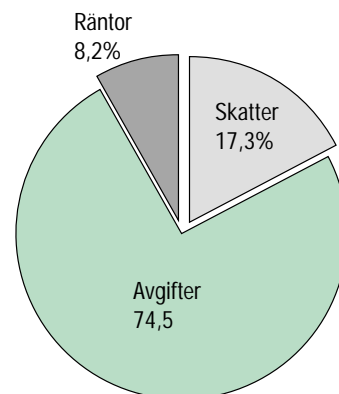
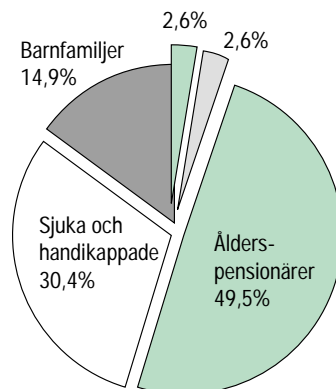


Socialförsäkringens omfattning 1999 – 2002

*Vem får pengarna och hur
finansieras försäkringen?*



I serien RFV ANALYSERAR publicerar Riksförsäkringsverket sammanställningar av resultat av

- utrednings- och forskningsarbete
- uppföljnings- och konferensverksamhet

I huvudsak är det frågan om olika slag av rapporter och om minnesanteckningar från konferenser, som hållits av verket.

Publikationerna i denna serie utarbetas av olika enheter inom Riksförsäkringsverket.

I vissa slag av rapporter i denna serie kan det förekomma uttalanden som pekar på behovet av nya eller ändrade författningsbestämmelser eller rekommendationer på något område. Med anledning av sådana uttalanden tar Riksförsäkringsverket sedan i särskild ordning upp frågan om att ge ut nya eller ändrade författningar och allmänna råd på området. Uttalanden i rapporterna har således ingen självständig ställning som går utöver innehållet i gällande författningar och allmänna råd.

UTGIVARE Enheten för statistisk analys

UPPLYSNINGAR Christer Carmegren 08-786 95 48

Skriftserier som ges ut av Riksförsäkringsverket:

RFV Föreskriver (RFFS)	Författningar med bindande föreskrifter
RFV Rekommenderar (RAR)	Allmänna råd om tillämpningen av författningar
RFV Vägledning	Beskrivning av författningsbestämmelser, allmänna råd, förarbeten, rättspraxis, exempel och kommentarer
RFV Analyserar	Resultat av utrednings- och utvärderingsarbete samt av uppföljnings- och konferensverksamhet.
RFV Anser	Tolkningar av rättsläget och uttalande om verkets åsikt i olika frågor
RFV Informerar	Redovisning av statistik, upplysningar om regler, rutiner och praxis.
RFV Redovisar	Försäkringsanalyser och rapporter med mer begränsade frågeställningar.

Beställ hos: Riksförsäkringsverkets Kundtjänst Tfn 08-795 23 55

Fax 08-760 58 95 E-post: order@special.lagerhus.se eller på

Internet www.rfv.se

Tryck: Novum Grafiska 2001

<i>Innehåll</i>	<i>Sid</i>
<i>Inledning</i>	<i>5</i>
<i>1 Socialförsäkringens utgifter 1999–2002</i>	<i>7</i>
<i>2 Utveckling av socialförsäkringens utgifter 1980–2002</i>	<i>10</i>
Ekonomisk trygghet för familjer och barn	13
Ekonomisk trygghet vid sjukdom och handikapp	18
Ekonomisk trygghet vid ålderdom	22
Annan utbetalning	24
Administration	25
<i>3 Socialförsäkringens finansiering</i>	<i>26</i>
Sammanfattande beskrivning	26
Sjukförsäkring	29
Arbetsskadeförsäkring	30
Ålderspension	31
Efterlevandepension	32
Föräldraförsäkring	32
<i>4 Socialförsäkringens andel av samhällsekonomin</i>	<i>33</i>

Inledning

Socialförsäkringarna omfattade år 2000 sammanlagt drygt 343 miljarder kronor, vilket motsvarar cirka en sjättedel av bruttonationalprodukten (BNP). Socialförsäkringarnas innehåll begränsades av samhällsekonomiska skäl under 1990-talet men har fortfarande stor betydelse för såväl den enskilda människan som för samhällsekonomin i stort. Av 100 kronor som används för privat konsumtion kommer 25 kronor från socialförsäkringarna.

Socialförsäkringarnas syfte är att ge ekonomisk trygghet för familjer och barn, vid sjukdom och handikapp och vid ålderdom. År 2000 var ersättningar vid ålderdom nästan 50 procent av utgifterna och drygt 2,1 miljoner personer uppbar någon form av pension (inklusive förtidspension). Ekonomiskt stöd vid sjukdom och handikapp var drygt 30 procent av utgifterna och knappt 15 procent var ekonomiskt stöd till familjer och barn. Återstående 5 procent var utbetalningar främst inom arbetsmarknadsområdet och socialförsäkringens utgifter för administration. Av tabblån på sidan 6 framgår vilka förmåner som ingår i respektive grupp.

Socialförsäkringarna finansieras genom socialavgifter, allmän pensionsavgift, statliga ålderspensionsavgifter, fondavkastning och skatter. På grund av att inkomsterna i premiepensionssystemet utgörs av reserveringar är det ej meningsfullt att ange exakt hur stor del av de totala utgifterna som täcks av avgiftsintäkter. Om premiepensionssystemet exkluderas var andelen ungefär fem sjättedelar år 2000. Resten finansieras i huvudsak av skatter och avkastning på medel i Allmänna pensionsfonden.

Syftet med denna sammanställning är att visa utvecklingen av socialförsäkringens utgiftsmässiga omfattning under perioden 1980–2000, hur försäringen finansieras och något av dess samhällsekonomiska betydelse. Dessutom visas utgiftsprognoser för åren 2001 och 2002. Beräkningarna är hämtade ur det budgetunderlag för år 2002, som Riksförsäkringsverket lämnade till regeringen i februari år 2001. Beräkningarna utgår från då gällande eller beslutade regler.

Förslag i den ekonomiska vårpropositionen år 2001 eller andra propositioner efter februari år 2001 har inte beaktats här.

Översiktlig tablå över i varje grupp ingående förmåner.

Ekonomisk trygghet för familjer och barn

Föräldraförsäkring havandeskapspenning föräldrapenning tillfällig föräldrapenning	Vårdbidrag för handikappade barn Underhållsstöd Barnpensioner Bidrag i samband med adoptioner
Barnbidrag Bostadsbidrag till barnfamiljer m fl	

Ekonomisk trygghet vid sjukdom och handikapp

Sjukpenning Rehabilitering rehabiliteringspenning särskilda medel m m Vissa vårders. inkl. tandvård Förtidspension/sjukbidrag folkpension pensionstillskott ATP sysselsättningsgaranti	Bostadstillägg till förtidspension/ sjukbidrag Handikappersättning Arbetsskadeersättning livräntor sjukpenning sjukvårdsersättning Bilstöd till handikappade Assistansersättning Närståendepenning
---	---

Ekonomisk trygghet vid ålderdom m m

Ålderspension folkpension pensionstillskott ATP Särskilt pensionstillägg	Efterlevandepension änkepension omställningspension Hustrutillägg Bostadstillägg till pensionärer Delpension
--	---

Annan utbetalning

Aktivitetsstöd Ersättning till värnpliktiga	Småföretagsförsäkringar Smittbärarersättning
--	---

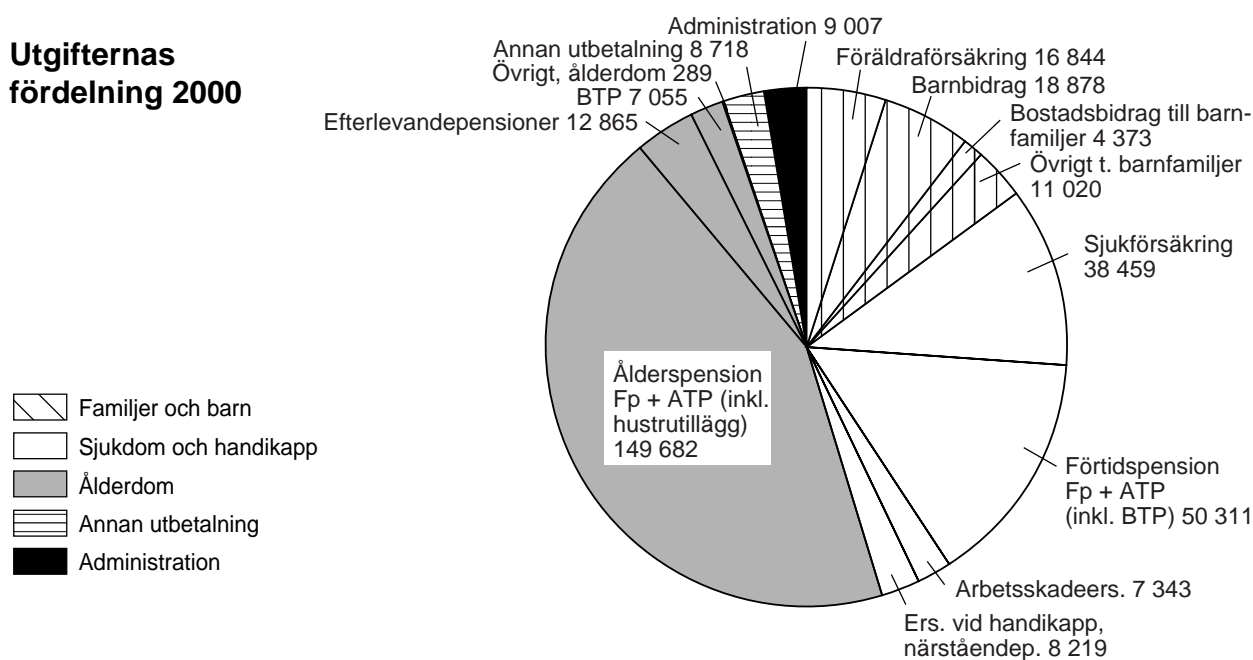
1 Socialförsäkringens utgifter 1999–2002

Socialförsäkringens utgifter 1999–2002, miljoner kronor

Försäkringsgren/ -förmån	1999		2000		2001 (prognos)		2002 (prognos)	
	Utg, milj kr	Andel, %	Utg, milj kr	Andel, %	Utg, milj kr	Andel, %	Utg, milj kr	Andel, %
Ekonomisk trygghet för familjer och barn	47 938	14,7	51 115	14,9	53 824	14,9	54 851	14,6
vid sjukdom och handikapp	93 522	28,6	104 332	30,4	114 624	31,8	123 673	32,8
vid ålderdom m m	166 996	51,1	169 891	49,5	174 458	48,3	180 129	47,8
Annan utbetalning	10 731	3,3	8 718	2,6	9 436	2,6	9 429	2,5
Administration	7 417	2,3	9 007	2,6	8 524	2,4	8 806	2,3
Totalt ¹⁾	326 604	100,0	343 063	100,0	360 866	100,0	376 888	100,0

¹⁾ Inklusivt statliga ålderspensionsavgifter.

Utgifternas fördelning 2000



Not: Inklusivt ålderspensionsavgifter

Under 1999 gjordes ett par större ändringar inom socialförsäkringen. Bland annat infördes statliga ålderspensionsavgifter (totalt 15,5 miljarder kronor år 1999 och 18,0 miljarder år 2000). Flera av försäkringarna som till exempel sjukpenning och föräldrapenning är pensionsgrundande. Dessutom ges pensionsrätt för vård av barn, värnplikt och studier. Därför betalar staten in ålderspensionsavgifter som i princip motsvarar pensionsrätten för detta.

Utgifterna för socialförsäkringen ökade därför kraftigt under 1999, främst på grund av ålderspensionsavgifterna men även på grund av de kraftigt ökade utgifterna för sjukförsäkringen och ökningen av ATP. Även under år 2000 ökade utgifterna på grund av utgiftsökningar inom dessa tre områden.

Utgifterna blev totalt 343,1 miljarder kronor, vilket är ökning med 16,5 miljarder i jämförelse med 1999. Av utgifterna var 91,5 procent transfereringar till hushållen. Ålderspensionsavgifterna motsvarade 5,3 procent av utgifterna och administrationen av socialförsäkringen 2,6 procent. Återstående 0,6 procent var ersättning för olika sjukvårdsförmåner.

Riksförsäkringsverket beräknar att försäkringsutgifterna stiger även under följande år. Jämfört med år 2000 beräknas en ökning med 17,8 miljarder kr för år 2001 och en ökning med 33,8 miljarder kr för år 2002.

Följande tabell visar utgifterna fördelade på de olika förmånsslagen.

Tabell 1.1 Socialförsäkringens utgifter 1999-2002, miljoner kronor

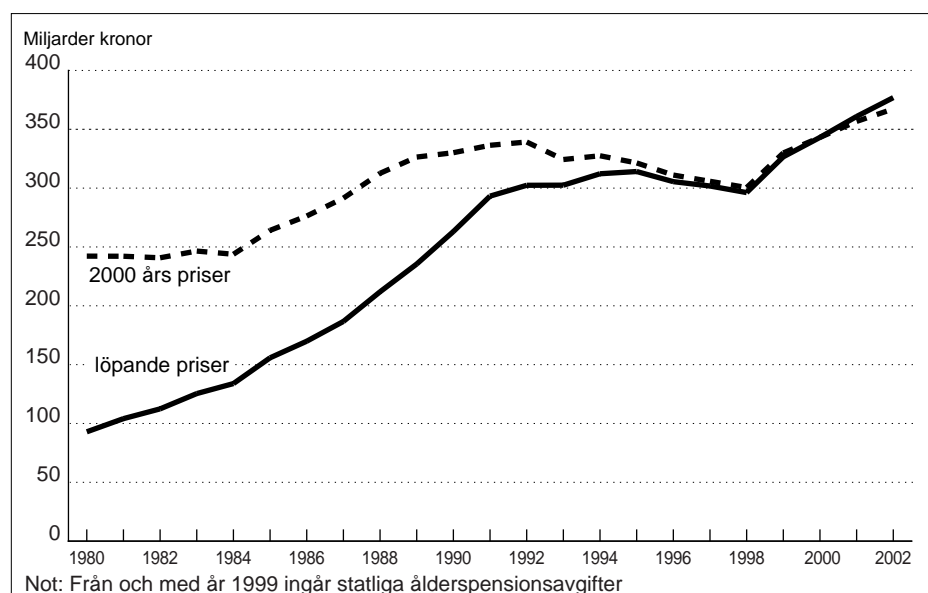
Försäkringsgren/-förmån	1999	2000	2001 (prognos)	2002 (prognos)
Ekonomisk trygghet för familjer och barn				
Föräldraförsäkring	15 595	16 844	17 990	18 832
Barnbidrag	16 766	18 878	20 921	20 778
Bostadsbidrag till barnfamiljer och ungdomar	5 067	4 373	4 094	3 954
Vårdbidrag för handikappade barn	1 851	1 986	2 065	2 124
Underhållsstöd	4 591	4 831	4 491	4 507
Barnpension				
<i>Folkpension</i>	289	288	288	289
<i>ATP</i>	649	653	659	667
Pensionsrätt för barnår ¹⁾	3 108	3 240	3 276	3 660
Bidrag vid adoptioner	22	22	40	40
Summa	47 938	51 115	53 824	54 851
Ekonomisk trygghet vid sjukdom och handikapp				
Sjukförsäkring				
<i>Sjukpenning och rehabiliteringsersättning</i>	27 855	36 458	42 649	48 028
<i>Sjukvårdsförmåner m m</i>	1 899	2 001	2 310	2 475
Förtidspension/sjukbidrag m m				
<i>Folkpension</i>	13 869	14 236	14 780	15 330
<i>ATP</i>	24 037	24 770	25 953	27 277
<i>Statliga ålderspensionsavgifter</i>	8 865	8 739	9 201	9 604
Sysselsättningsgaranti för förtidspensionärer	0	2	4	4
Bostadstillägg till förtidspensionärer	2 498	2 564	2 904	2 973
Handikappersättning	1 012	1 036	1 060	1 085
Arbetskadearsättning	7 236	7 343	7 209	7 229
Bilstöd	201	209	211	192
Assistansersättning	6 039	6 960	8 330	9 464
Övrig ersättning	11	14	13	12
Summa	93 522	104 332	114 624	123 673
Ekonomisk trygghet vid ålderdom m m				
Ålderspension				
<i>Folkpension</i>	53 279	53 201	53 357	53 802
<i>ATP</i>	93 234	96 481	100 278	105 619
Efterlevandepension				
<i>Folkpension</i>	465	432	412	395
<i>ATP</i>	12 194	12 433	12 680	12 994
Bostadstillägg till pensionärer	7 437	7 055	7 371	7 009
Delpension	300	211	287	243
Övrig pension	87	78	73	67
Summa	166 996	169 891	174 458	180 129
Annan utbetalning				
Aktivitetsstöd	10 192	8 511	9 300	9 300
Dagpenning till värnpliktiga m m	16	12	7	7
Familjebidrag till VPL	103	87	75	84
Övrigt	420	108	54	38
Summa	10 731	8 718	9 436	9 429
Administration				
	7 417	9 007	8 524	8 806
Totalt ²⁾	326 604	343 063	360 866	376 888

¹⁾ Statlig ålderspensionsavgift.²⁾ Inklusive statliga ålderspensionsavgifter.

2 *Utveckling av socialförsäkringens utgifter 1980–2002*

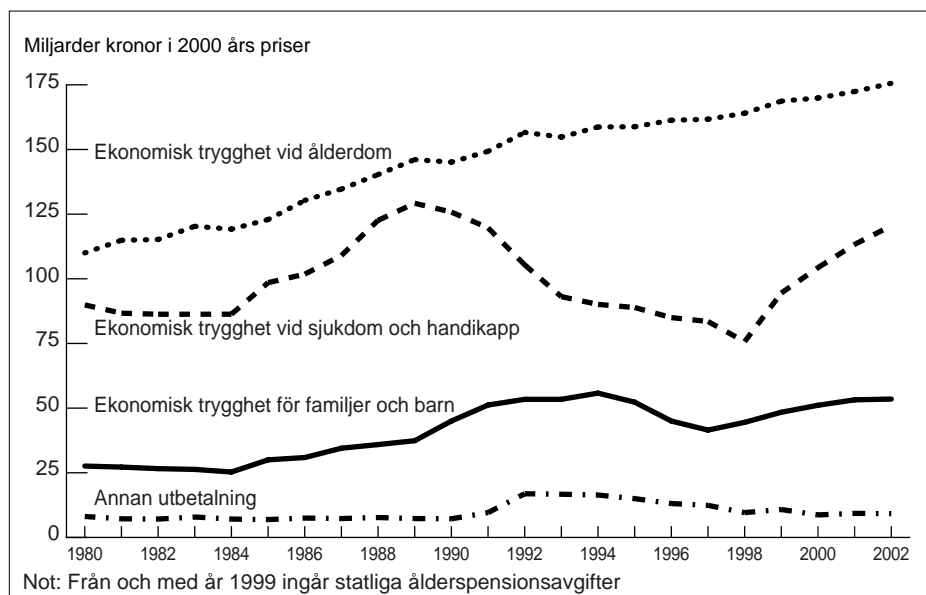
I löpande priser har utgifterna stigit från 92,9 miljarder kronor år 1980 till 343,1 miljarder år 2000. Ökningen var mycket kraftig under åren 1985–1991. I början av 1990-talet minskade sedan ökningstakten och åren 1996–1998 sjönk utgifterna, främst som en följd av sänkta ersättningsnivåer i sjuk- och föräldraförsäkringen samt överflyttningen av kostnadsansvaret för läkemedel till sjukvårdshuvudmännen. År 1999 steg sedan utgifterna åter kraftigt, främst på grund av de statliga ålderspensionsavgifterna men även på grund av de kraftigt ökade utgifterna för sjukförsäkringen och ökningen av ATP. Även under år 2000 ökade utgifterna på grund av utgiftsökningar inom dessa tre områden. Utgifterna beräknas öka även under åren 2001 och 2002.

Diagram 2.1 Socialförsäkringens utgifter i löpande och fast penningvärde



Uttryckta i 2000 års penningvärde är socialförsäkringens utgifter idag 101 miljarder kronor eller 42 procent högre än de var 1980. Mellan åren 1984 och 1992 ökade utgifterna kraftigt. Sedan följde en minskning till och med år 1998, varefter utgifterna återigen ökar kraftigt.

Diagram 2.2 Socialförsäkringens utgifter för de olika huvudgrupperna uttryckta i fast penningvärde



Utgifterna för **ersättning vid ålderdom** har ökat kontinuerligt, även i fast penningvärde. Utgifterna har ökat med 54 procent mellan åren 1980 och 2000. Tabellen på nästa sida visar utgiftsutvecklingen både i löpande och fast penningvärde.

Utgifterna för ersättningar vid **sjukdom och handikapp** ökade kraftigt under 1980-talet. Mellan åren 1980 och 1990 ökade utgifterna med 40 procent i fast penningvärde. Ökningen skedde framför allt under senare hälften av decenniet. Därefter vände utvecklingen. Mellan åren 1990 och 1998 sjönk utgifterna med 40 procent till följd av ändrade ersättningsregler, övergång till sjuklön och minskad sjukfrånvaro. År 1998 höjdes kompensationsnivån i sjukförsäkringen. Trots det skedde en kraftig minskning av utgifterna på grund av att kostnadsansvaret för läkemedel detta år flyttades över till sjukvårdshuvudmännen. År 1999 ökade sedan utgifterna mycket kraftigt, främst beroende på det kraftigt ökade antalet uttagna sjukdagar i sjukförsäkringen och införandet av de statliga ålderspensionsavgifterna. Utgifterna för sjukförsäkringen ökade kraftigt även under år 2000 och RFV beräknar en fortsatt utgiftsökning för åren 2001 och 2002.

Det ekonomiska stödet från socialförsäkringen till **barnfamiljer** mer än fördubblades i fast penningvärde mellan åren 1980 och 1994. Därefter skedde en utgiftsminskning fram till 1998, då utgifterna åter ökade till följd av höjt barnbidrag och höjd föräldrapenning. Utgifterna fortsatte öka under åren 1999 och 2000, då även på grund av de statliga ålderspensionsavgifterna. I jämförelse med år 2000 beräknar Riksförsäkringsverket en utgiftsökning med knappt 3 miljarder kronor för år 2001 och 1 miljard för år 2002.

Tabell 2.1 Socialförsäkringens utgifter fördelade på huvudgrupp, miljoner kronor

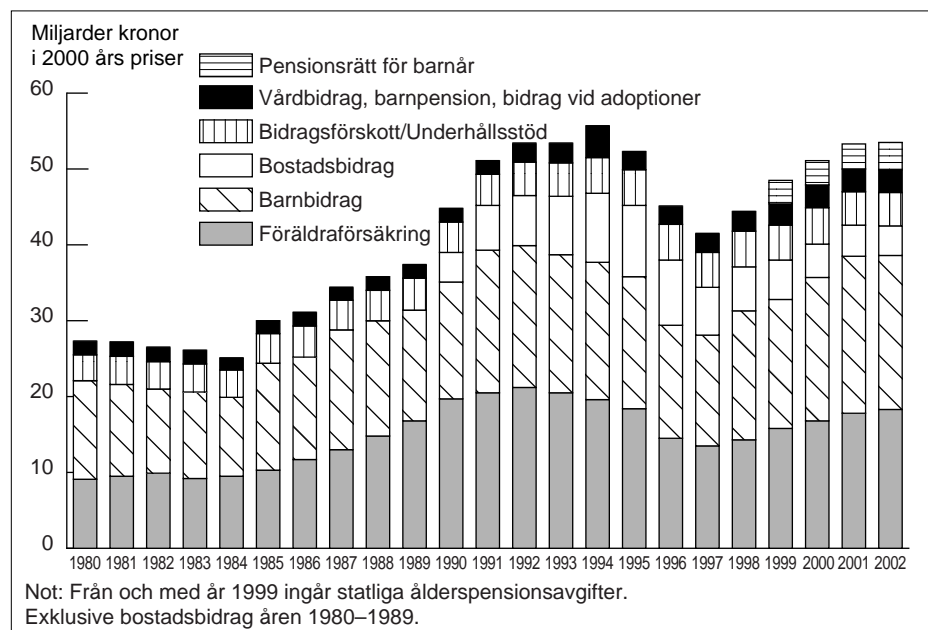
År	Socialförsäkringens utgifter	Därav för huvudgrupp				
		Ekonomisk trygghet för familjer och barn	Ekonomisk trygghet vid sjukdom och handikapp	Ekonomisk trygghet vid ålderdom	Annan utbetalning	Administration
Löpande priser						
1980	92 922	10 587	34 516	42 178	3 098	2 543
1985	155 824	17 685	58 084	72 504	4 122	3 429
1990	263 096	35 832	100 257	115 658	5 751	5 598
1991	293 225	44 609	104 336	130 085	8 333	5 862
1992	302 427	47 588	93 999	139 588	15 084	6 168
1993	302 518	49 802	86 835	144 409	15 600	5 872
1994	312 215	53 167	85 889	151 312	15 636	6 211
1995	314 079	51 096	86 881	155 198	14 686	6 218
1996	305 543	44 215	83 498	158 354	12 867	6 609
1997	301 797	40 923	82 384	159 624	12 261	6 605
1998	296 224	43 888	74 646	161 696	9 476	6 519
1999	326 604	47 938	93 522	166 996	10 731	7 417
2000	343 063	51 115	104 332	169 891	8 718	9 007
2001 (progn)	360 866	53 824	114 624	174 458	9 436	8 524
2002 (progn)	376 888	54 851	123 673	180 129	9 429	8 806
2000 års prisnivå						
1980	242 248	27 600	89 983	109 958	8 076	6 630
1985	264 131	29 977	98 456	122 899	6 987	5 812
1990	330 073	44 954	125 780	145 101	7 215	7 023
1991	336 460	51 186	119 719	149 266	9 562	6 726
1992	339 255	53 383	105 446	156 586	16 921	6 919
1993	324 286	53 386	93 083	154 800	16 723	6 295
1994	327 543	55 777	90 105	158 741	16 404	6 516
1995	321 352	52 279	88 893	158 792	15 026	6 362
1996	311 152	45 027	85 031	161 261	13 103	6 730
1997	305 785	41 464	83 473	161 733	12 423	6 692
1998	300 489	44 519	75 720	164 024	9 612	6 613
1999	329 894	48 421	94 464	168 678	10 839	7 492
2000	343 063	51 115	104 332	169 891	8 718	9 007
2001 (progn)	356 625	53 191	113 277	172 408	9 325	8 424
2002 (progn)	367 307	53 457	120 529	175 550	9 189	8 582

Not. Från och med 1999 ingår statliga ålderspensionsavgifter i utgifterna. Notera dessutom att omräkning av utgifterna för administration (lönedelen) till fasta priser, inte helt passar in i prisutvecklingsmönstret.

Ekonomisk trygghet för familjer och barn

Föräldrapenning och barnbidrag dominerar det ekonomiska stödet till **barnfamiljer**. Under år 2000 var dessa två förmåner sammanlagt 70 procent av de totala utgifterna för stöd till barnfamiljer. Diagrammet nedan visar utgiftsutvecklingen i 2000 års penningvärde, fördelat på förmånsslag.

Diagram 2.3 Socialförsäkringens ekonomiska stöd till familjer och barn



År 2000 blev utgifterna 51,1 miljarder kronor. Från föräldraförsäkringen utbetalades 16,8 miljarder kronor. I barnbidrag utbetalades 18,9 miljarder kronor och i bostadsbidrag 4,4 miljarder kronor. Från och med 1999 ingår också *pensionsrätt för barnår* (som i sin helhet är en statlig ålderspensionsavgift) i försäkringsförmånerna för barnfamiljer. År 2000 blev utgiften 3,2 miljarder kronor för denna nya förmån. Under åren 1995–1997 minskade utgifterna avsevärt på grund av sänkta ersättningsnivåer i föräldraförsäkringen i olika omgångar, sänkta barnbidrag samt minskat födelsetal. En återgång till tidigare nivåer vad gäller föräldraförsäkring och barnbidrag medförde sedan att utgifterna ökade under 1998. Utgifterna har sedan fortsatt öka, dels på grund av ålderspensionsavgifterna, dels på grund av de ökade utgifterna för föräldraförsäkringen och barnbidrag.

Tabell 2.2 Ekonomisk trygghet för familjer och barn, miljoner kronor

Förmån	1990	1995	1998	1999	2000	2001 prognos	2002 prognos
Föräldraförsäkring	15 727	18 004	14 129	15 595¹⁾	16 844¹⁾	17 990¹⁾	18 832¹⁾
Antal utbetalda dagar, milj ²⁾							
vid barns födelse	46,2	47,0	36,3	36,0	35,7	36,5	36,6
tillfällig föräldrap	7,0	6,0	5,1	5,1	5,0	5,1	5,0
Barnbidrag	12 296	16 959	16 830	16 766	18 878	20 921	20 778
1000-tal barn 0–15 år	1 655	1 764	1 749	1 741	1 734	1 723	1 711
Bostadsbidrag till barnfamiljer m fl	3 140	9 220	5 749	5 067	4 373	4 094	3 954
hushåll, 1000-tal	328 ³⁾	556 ³⁾	414	378	348	328	320
Vårdbidrag för funktionsh. barn	725	1 430	1 656	1 851¹⁾	1 986¹⁾	2 065¹⁾	2 124¹⁾
mottagare, 1000-tal i dec	15	22	26	28	29	31	31
Bidragsförskott	3 246	4 585
1000-tal barn i dec	277	325
Underhållsstöd	.	.	4 584	4 591	4 831	4 491	4 507
1000-tal barn i dec	.	.	345	345	333	331	322
Barnpension							
Folkpension	223	286	286	289	288	288	289
ATP	475	612	634	649	653	659	667
medelantal barnp, 1000-tal							
folkpension	30	30	30	29	29	29	29
ATP	32	30	29	29	28	28	28
Pensionsrätt för barnår	.	.	.	3 108	3 240	3 276	3 660
Bidrag vid adoptioner	.	.	20	22	22	40	40
Summa milj kr	35 832	51 096	43 888	47 938	51 115	53 824	54 851

¹⁾ Inklusive ålderspensionsavgifter.

²⁾ Räknat i hela dagar.

³⁾ Genomsnitt per månad, 1000-tal.

Föräldraförsäkringen var under åren 1989 till 1996 den största utgiftsposten inom området ekonomisk trygghet för familjer och barn. Utgiftsökningen vid slutet av 1980-talet var en följd av utökningen av föräldrapenningperioden samtidigt som födelsetalet steg kraftigt. Utgiftsminskningen omkring 1996 var i sin tur en följd av sänkningar i ersättningsnivåer och ett starkt minskande födelsetal.

Föräldrapenning vid barns födelse är den mest omfattande förmånen inom föräldraförsäkringen och utgör årligen närmare 90 procent av alla utbetalda dagar och cirka 80 procent av utgifterna inom föräldraförsäkringen.

Under år 2000 utbetalades föräldrapenning för totalt 35,7 miljoner dagar. Detta är cirka 380 000 färre dagar än året innan. Minskningen beror framförallt på att nergången i födelsetalet fortsatte till och med år 1999. Storleken av en årskull barn påverkar mest antalet uttagna föräldrapenningdagar under kalenderåret efter själva födelseåret.

Trots att antalet föräldrapenningdagar minskade, steg utgiften med 468 miljoner kronor. Utgiftsökningen berodde dels på löneutvecklingen, dels på en ökning av pappornas andel av daguttaget.

Från och med år 2002 beräknas antalet utbetalda dagar med tillfällig föräldrapenning minska långsamt under några år. Detta beror på att de åldersgrupper som vårddagar mest används för, kommer att vara relativt små.

I proposition 2000/01:44 föreslås regelförändringar både inom föräldrapenning vid barns födelse och tillfällig föräldrapenning. En ökning av föräldrapenningperioden med 30 dagar föreslås från och med januari år 2002. Nya kontaktdagar inom tillfällig föräldrapenning föreslås från och med juli 2001. Riksförsäkringsverket beräknar den sammanlagda kostnaden för regelförändringarna till omkring 200 miljoner kronor för åren 2001 och 2002.

Från och med år 1996 är *barnbidragen* åter den största utgiften inom stödet till barnfamiljer. Antalet barn varierar mellan 1,6 och 1,8 miljoner. Ökningen av utgifterna åren 1999–2000 beror främst på att barnbidraget höjdes 1999 från 9 000 till 10 200 kr per barn och år. Samma år återinfördes flerbarns-tillägget. I januari år 2001 höjdes barnbidraget till 11 400 per barn och år. Därmed ökar utgifterna för barnbidrag år 2001. Flerbarnstilläggen höjdes med ett belopp som per år är 3 048 kronor för tredje barnet, 9 120 kronor för det fjärde barnet och 11 400 kronor för det femte och ytterligare barn. En förutsättning för höjningen är dock att statens finanser utvecklas enligt nuvarande prognoser. Beräkningen för utgifterna för år 2002 utgår från samma bidragsnivå som utges under år 2001. Största osäkerhetsfaktorer i prognosen är flerbarnstilläggen och hur de nya reglerna för socialförsäkringen påverkar utgifterna.

Sedan 1994 tillhör *bostadsbidragen* till barnfamiljer och ungdomar socialförsäkringarna. Tidigare utbetalades de av kommunerna. Bidragsbeloppet bestäms av hushållets, bostadskostnadens och inkomstens storlek. Omfattande regeländringar (i huvudsak från och med 1997), vars syfte var att minska utgifterna, har avsevärt minskat antalet bidragshushåll. Framför allt har antalet hushåll med sammanboende föräldrar och hushåll boende i eget småhus minskat. Fortfarande har majoriteten av landets ensamstående föräldrar bostadsbidrag någon gång under ett år. Från och med 1997 är bidraget preliminärt och bestäms i efterhand när inkomsttaxeringen för året är klar. Tre avstämningar har hittills gjorts, avstämning av 1997, 1998 och 1999 års bidrag. Varje avstämning genererar en stor summa åter- och utbetalningar

trots att återbetalningar i viss utsträckning sker löpande även före avstämningen. Det är vanligare att underskatta sin inkomst än att överskatta den. Avstämningarna har visat att två av tre hushåll som har bostadsbidrag någon gång under ett år, har bidrag också året därpå. Även efter avstämning är 90 procent av hushållen berättigade till bidrag. Den uppskattade inkomsten uppgår till i genomsnitt 93 procent av den taxerade inkomsten. Den relativt höga och jämna återbetalningstakten medför att kostnaden för bostadsbidrag under ett år, nu i stort sett motsvarar kostnaden för de slutliga bidrag som en senare avstämning beräknas resultera i.

Vårdbidrag kan betalas till förälder med funktionshindrat barn som är i behov av särskild tillsyn och vård. Antalet vårdbidrag ökar fortlöpande, mest ökar den lägsta nivån, en fjärdedels vårdbidrag. I december år 2000 var antalet bidrag 29 300. I rapporten ”Utvecklingen av handikappersättning och vårdbidrag under nittiotalet” (RFV anser 1998:7) konstaterar RFV att den stora ökningen av nybeviljade vårdbidrag under början av nittiotalet härrör sig från det ökade antalet barn med psykiska störningar i form av diagnosen autism och DAMP/MBD/ADHD. I synnerhet har antalet pojkar för vilka det har beviljats en fjärdedels vårdbidrag ökat. Antalet nybeviljade vårdbidrag var åren 1995–1997 cirka 4 500 per år. År 1998 hade antalet nybeviljade ökat till 4 700 och år 1999 till 5 209. År 2000 var antalet nybeviljade 5 112. Den fortsatta ökningen av antalet utbetalda vårdbidrag beror på att tillströmningen är större än antalet upphörda vårdbidrag. Antalet vårdbidrag uttryckt som andel av antalet barn i åldern 0–15 år har ökat från 1,3 procent år 1995 till 1,7 procent år 2000.

Underhållsstödet infördes den första februari 1997 och ersatte bidragsförskott och särskilt bidrag för vissa adoptivbarn. Underhållsstödet är maximalt 1 173 kronor per barn och månad. Bidragsskyldiga föräldrar debiteras ett återbetalningsbelopp som är beroende av inkomst och antalet barn. I december år 2 000 utbetalades underhållsstöd för 328 000 barn. Drygt 80 procent av barnen, för vilka någon sorts underhållsstöd betalas ut, är 7 år eller äldre. Antalet barn med underhållsstöd beräknas fortsätta öka, bland annat som en följd av de stora barnkullarna i början av 1990-talet.

Barnpension utbetalas från folk- och tilläggs pensioneringen (ATP) om en eller båda föräldrarna avlidit. Barnpension utbetalas till barn som inte fyllt 18 år. Förlängd barnpension kan ges till barn som fyllt 18 år och betalas ut längst till och med juni månad det år barnet fyller 20 år.

Antalet barnpensioner har minskat sedan mitten av 1990-talet och beräknas fortsätta minska även de kommande åren.

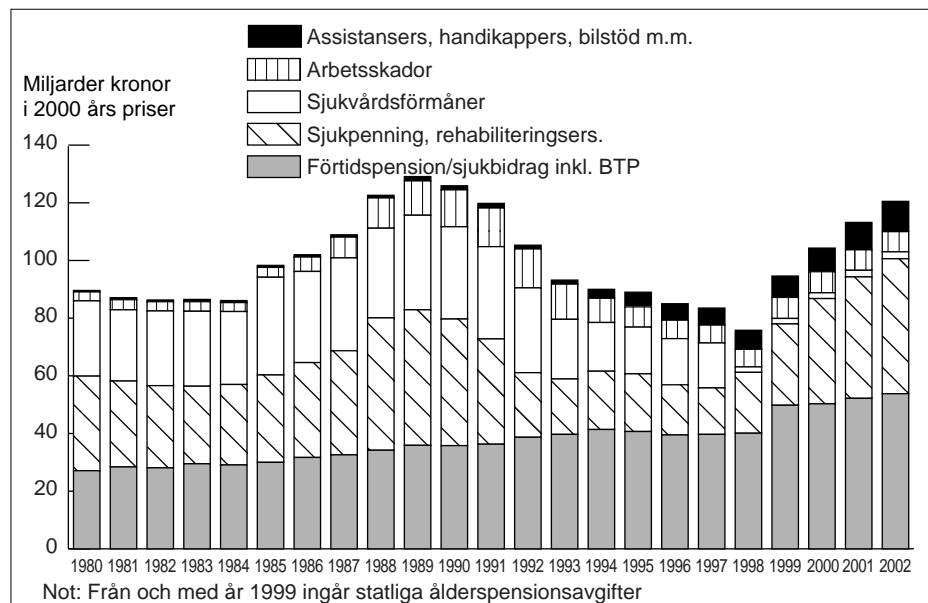
År 2000 var medelantalet barnpensioner från folkpensioneringen 29 054 och från ATP 28 301. Utgiften blev sammanlagt 941 miljoner kronor, varav 288 miljoner från folkpension och 653 miljoner från ATP. Trots det minskade antalet barnpensioner, beräknar RFV att utgifterna ökar under åren 2001 och 2002. Ökningen är dock mindre än en procent per år och beror framförallt på att prisbasbeloppet ökar.

Det nya ålderspensionssystemet ger pensionsrätt för vård av barn i åldern 0–4 år. Därför infördes år 1999 en statlig ålderspensionsavgift som ska finansiera **pensionsrätt för barnår**. År 2000 blev utgiften 3,2 miljarder kronor och år 2001 blir utgiften 3,3 miljarder. För år 2002 beräknar Riksförsäkringsverket utgiften till 3,7 miljarder kronor. I utgiften för år 2002 ingår en reglering av preliminärdebiteringen för år 1999 på 0,3 miljarder kronor.

Ekonomisk trygghet vid sjukdom och handikapp

Försäkringsutgifterna för **ersättningar vid sjukdom och handikapp** sjönk kraftigt mellan åren 1991 och 1997, främst till följd av ändrade ersättningsregler inom sjukförsäkring och arbetsskadeförsäkring.

Diagram 2.4 Ekonomisk trygghet vid sjukdom och handikapp



Även år 1998 sjönk utgifterna men det berodde endast på att kostnadsansvaret för läkemedel från och med detta år övertogs av sjukvårdshuvudmännen. Utgiften för sjukvårdsförmåner minskade därför med 13,5 miljarder kronor i jämförelse med år 1997. Däremot steg utgiften för sjukpenning och rehabiliteringsersättning med 4,9 miljarder kronor. Detta berodde på att sjuklöneperioden halverades från 28 till 14 dagar (vilket innebar flera dagar ersatta med sjukpenning) och att ersättningsnivåerna för sjuk- och rehabiliteringspenning höjdes från 75 till 80 procent av den bidragsgrundande inkomsten.

År 1999 ökade sedan utgifterna mycket kraftigt, främst beroende på de ökade utgifterna för sjukpenning och införandet av de statliga ålderspensionsavgifterna. Utgifterna för sjukförsäkringen ökade kraftigt även under år 2000 och RFV beräknar en fortsatt utgiftsökning för åren 2001 och 2002. Se följande tabell.

Tabell 2.3 Ekonomisk trygghet vid sjukdom och handikapp, miljoner kronor

Förmån	1990	1995	1998	1999	2000	2001 prognos	2002 prognos
Sjukförsäkring							
sjukpenning, rehabiliterings- ersättning, närståendep.	34 974	19 534	20 755	27 855¹⁾	36 458¹⁾	42 649¹⁾	48 028¹⁾
Antal sjukpenningdagar, milj ²⁾	105,4	48,6	50,4	62,6	76,4	87,2	92,2
Antal rehabiliteringsdagar, milj ²⁾	.	5,0	2,5	3,0	3,6	4,1	4,6
sjukvårdsförmåner m m³⁾	25 501	15 802	1 880	1 899	2 001	2 310	2 475
tandvård			1 755	1 426	1 462	1 730	1 890
ers t sjukv.huvudman			125	473	539	580	585
Förtidspension/sjukbidrag m m							
folkpension	11 848	14 542	13 554	13 869	14 236	14 780	15 330
ATP	15 445	22 960	23 610	24 037	24 770	25 953	27 277
statliga ålderspensionsavg	.	.	.	8 865	8 739	9 201	9 604
mottagare, 1000-tal i dec							
folkpension	361	409	417	422	435	447	459
ATP	315	370	372	374	386	398	408
syss gar för förtidspensionärer	.	.	.	0	2	4	4
Bostadstillägg							
till förtidspensionärer	1 193	2 297	2 346	2 498	2 564	2 904	2 973
mottagare, 1000-tal i dec	95	111	108	109	112	114	116
Handikappersättning	703	945	996	1 012	1 036	1 060	1 085
mottagare, 1000-tal i dec	50	54	56	57	58	59	59
Arbetskadador	10 164	6 793	6 010	7 236¹⁾	7 343¹⁾	7 209¹⁾	7 229¹⁾
sjukpenning/-vård	6 182	617	73	54	42	34	29
livräntor	3 657	5 857	5 752	5 550	5 541	5 530	5 545
LSP, statliga skadeers. m.m.	325	319	185	171	159	155	147
statliga ålderspensionsavgifter	.	.	.	1 461	1 601	1 490	1 508
Antal livräntor, 1 000-tal	152	185	172	164	161	157	153
Bilstöd	223	164	212	201	209	211	192
Antal utbetalda bilstöd	2 717	1 575	2 207	2 097	2 108	2 237	1 943
Assistansersättning	.	3 717	5 192	6 039	6 960	8 330	9 464
mottagare, 1000-tal i dec	.	6	8	8	9	9	10
Övrig ersättning⁴⁾	206	123	92	11	14	13	12
Summa milj kr	100 257	86 877	74 647	93 522	104 332	114 624	123 673

1) Inklusive ålderspensionsavgifter.

2) Från och med 1993 räknas dagarna i hela dagar.

3) Till och med 1997 ingick även läkemedel i förmånen. Kostnadsansvaret för läkemedel övertogs från och med 1998 av sjukvårdshuvudmännen.

4) Från och med 1999 bokförs ej längre ersättning beslutad av trygghetsnämnden (TRN) hos RFV.

Utgifterna för **sjukpenning** blev 30 775 miljoner kronor år 2000 och innefattar 76,4 miljoner hela ersatta dagar (nettodagar). Utgifterna antas fortsätta öka de närmaste åren även om ökningstakten avtar något. Både antalet ersatta dagar och genomsnittlig dag ersättning ökar.

I rehabiliteringsersättning ingår **rehabiliteringspenning** och andra ersättningar som syftar till att främja rehabilitering av sjuka och skadade. Rehabiliteringspenning utgör ca hälften av rehabiliteringsersättningen. Utgifterna för rehabiliteringspenning blev 1 491 miljoner kronor år 2000 och avsåg 3,6 miljoner ersatta dagar. Antalet dagar med ersättning ökade under åren 1999 och 2000 efter att ha minskat under åren 1997 och 1998. Minskningen antogs bland annat bero på minskad strömning från sjukpenning till rehabiliteringspenning och att försäkringskassornas resurser för rehabiliteringsarbete minskade. Ökningen från 1999 förmodas bero på den ökade sjukfrånvaron. Utgifterna för rehabiliteringspenning beräknas fortsätta öka under åren 2001 och 2002.

De **sjukvårdsförmåner** som bekostas genom socialförsäkringen har varierat genom åren. Bland annat övertogs kostnadsansvaret för läkemedel från och med 1998 av sjukvårdshuvudmännen. Nu består anslagsposten av tandvård och mindre ersättningar till sjukvårdshuvudman.

Antalet nybeviljade **förtidspensioner/sjukbidrag** ökade med 26 procent under år 2000 i jämförelse med 1999. Antalet upphörda pensioner har under samma period minskat svagt. Totalt sett så har beståndet ökat något under år 2000 i jämförelse med 1999. I december år 2000 betalades det ut 435 000 folkpensioner inom förtidspension, vilket är en ökning med 3,2 procent i jämförelse med december 1999. Ökningen av inflödet är framförallt ett resultat av de många långa sjukskrivningsfallen som börjat övergå till förtidspension. Dessutom tillkommer även en demografisk effekt.

Sysselsättningsgaranti för förtidspensionärer är ett nytt anslag (infördes 1999) och det är fortfarande osäkert hur många personer som kommer att beröras framledes. Utfallet var mycket ojämnt fördelat under år 2000. Endast 10 procent av utgifterna betalades ut under de tre första kvartalen. Den troligaste orsaken till denna ojämn månadsbelastning är att årets samlade fakturor inkommit till försäkringskassorna först under det sista kvartalet.

Utgiften för **bostadstillägg till pensionärer** (BTP) för personer med förtidspension har ökat successivt de senaste åren och kommer så att fortsätta. Orsaken till det är dels strukturella förändringar där gruppen förtidspensionärer blir allt fler, dels regelförändringar.

Utgifterna för **handikappersättning** stiger något för varje år liksom antalet personer med denna ersättning. Det är främst antalet ersättningar med den lägsta nivån, 36 procent av prisbasbeloppet, som ökar.

Utgifterna för *arbetskadeförsäkringen* ökade mycket kraftigt före 1992. Därefter begränsas omfattningen av försäkringen genom lagändringar, exempelvis har man skärpt villkoren för att få en arbetsskada godkänd. År 1993 upphörde arbetsskadesjukpenningen i princip och det har medfört att utgifterna för försäkringen har minskat kraftigt. Även antalet livräntor minskar numer.

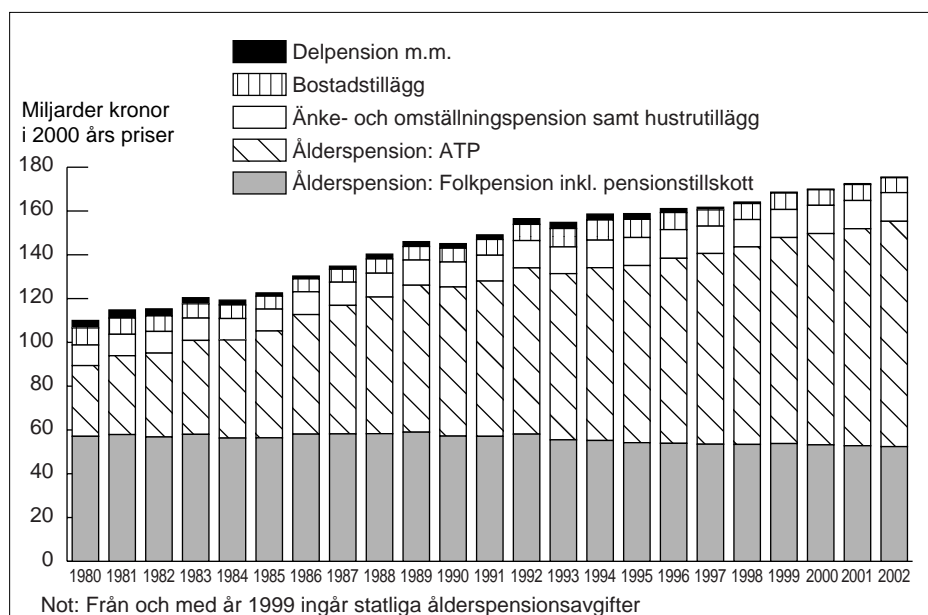
Bilstöd till handikappade infördes i oktober 1988. Bilstödet består av flera olika bidragsdelar och kan sökas på nytt vart sjunde år. I oktober 1995 började andra sjuårsperioden och bidragsutgifterna steg från 164 miljoner kronor år 1995 till 257 miljoner år 1996. Därefter har utgifterna minskat igen. Under år 2000 utbetalades bilstöd för 209 miljoner kronor. Liksom åren 1998 och 1999 begränsades dock utgifterna genom att utbetalningarna stoppades, då tillgängliga medel plus anslagskredit förbrukats.

För år 2001 beräknar Riksförsäkringsverket bilstödsutgifterna till 211 miljoner kronor, varav 16 miljoner beräknas förskjutet från år 2000. Tillgängliga medel är drygt 216 miljoner kronor.

Assistansersättning infördes den 1 januari 1994 och lämnas till personer med svåra funktionshinder som har behov av personlig assistans för sin dagliga livsföring. Den enskilde kan få insatsen genom att kommunen tillhandahåller assistansen eller genom att själv få ekonomiskt stöd så att han kan anlita hjälp från ett kooperativ eller annat fristående organ eller själv vara arbetsgivare för den personliga assistenten. Från och med november 1997 har kommunerna finansieringsansvaret för de 20 första assistanstimmarna per vecka för varje person. I december år 2000 var antalet personer med assistansersättning 8 900. I genomsnitt hade dessa beviljats 87 assistanstimmar per vecka. Under år 2000 var de sammanlagda utgifterna för assistansersättning 6 960 miljoner kronor, av vilka kommunerna stod för 1 654 miljoner kronor. Den beräknade kostnadsökningen de närmaste åren beror, förutom på löneökningar, främst på att genomsnittligt antal assistanstimmar beräknas öka samt att antalet personer beräknas fortsätta att öka något.

Ekonomisk trygghet vid ålderdom

Diagram 2.5 Ekonomisk trygghet vid ålderdom



Utgifterna för ersättning vid ålderdom har ökat stadigt. Den helt dominerande utgiftsposten är ålderspension. Under år 2000 utbetalades ålderspension i form av folkpension med 53,2 miljarder kronor och som ATP med 96,5 miljarder. Totalt utbetalades 149,7 miljarder kronor jämfört med 146,5 miljarder under 1999. Dessutom utbetalades bostadstillägg med 7,1 miljarder kronor. Räknat i fast penningvärde minskade utgiften för folkpension något under år 2000 och beräknas minska även åren 2001 och 2002. Utgiften för ATP ökade däremot under år 2000, som en följd av att allt fler ålderspensionärer får allt högre pensioner under en allt längre tid. Utgiften beräknas öka även åren 2001 och 2002. Ett nytt ålderspensionssystem infördes 1999. De första utbetalningarna i det nya systemet sker under år 2001.

I efterlevandepensioner (exklusive barnpension) utbetalades 12,9 miljarder kronor under år 2000. Utgiften beräknas vara oförändrad år 2001 och öka något år 2002, räknat i fast penningvärde.

Delpensionsförsäkringen är under avveckling. År 2000 blev utgiften endast 0,2 miljarder kronor.

Tabell 2.4 Ekonomisk trygghet vid ålderdom, miljoner kronor

Förmån	1990	1995	1998	1999	2000	2001 prognos	2002 prognos
Ålderspension							
folkpension ¹⁾	45 573	53 042	52 617	53 260	53 199	53 355	53 800
ATP	54 270	79 070	88 900	93 234	96 481	100 278	105 619
mottagare, 1000-tal i dec							
folkpension	1 554	1 584	1 594	1 596	1 601	1 608	1 617
ATP	1 165	1 289	1 343	1 359	1 378	1 398	1 419
Änkepension							
folkpension	1 516	1 440	313	289	249	223	194
ATP	7 196	10 484	11 624	12 090	12 326	12 565	12 870
mottagare, 1000-tal i dec							
folkpension	60	52	16	14	13	11	10
ATP	362	389	393	392	390	387	384
Omställningspension ²⁾							
folkpension	36	193	163	176	183	189	201
ATP	20	118	94	104	107	115	124
mottagare, 1000-tal i dec							
folkpension	2	5	4	5	5	5	5
ATP	2	5	4	5	5	5	5
Hustrutillägg	358	240	57	19	2	2	2
mottagare, 1000-tal i dec	16	9	2	0	0	0	0
Bostadstillägg till ålderspension m m	4 971	8 142	7 245	7 437	7 055	7 371	7 009
mottagare, 1000-tal i dec	453	445	381	364	346	329	310
Delpension	1 654	2 370	585	300 ³⁾	211 ³⁾	287 ³⁾	243 ³⁾
mottagare, 1000-tal i dec	38	38	11	7	13	11	9
Övriga pensioner	64	99	98	87	78	73	67
Summa milj kr	115 658	155 198	161 696	166 996	169 891	174 458	180 129

¹⁾ Inklusive särskilt pensionstillägg.

²⁾ Inklusive särskild efterlevandepension.

³⁾ Inklusive ålderspensionsavgifter.

Utgifterna för *ålderspension* ökar genom förmånernas direkta koppling till prisbasbeloppet. Utgifterna har ökat också genom att antalet ålderspensionärer är fler och att en allt större andel har ATP. Fortfarande har dock 225 000 ålderspensionärer enbart folkpension. Utgifterna för ATP ökar också beroende på en ökning av den genomsnittliga ATP-pensionens storlek. Mätt i antal prisbasbelopp har den genomsnittliga ATP-pensionens storlek ökat med 20 procent mellan 1990 och 2000.

År 2002 utbetalas för första gången inkomstpension och premiepension. Dessutom blir ATP-pensionen följsamhetsindexerad detta år.

Antal kvinnor med **änkepension** i form av folkpension minskar eftersom förmånen är under avveckling. Från och med april 1997 är denna del av änkepensionen inkomstprövad och antalet folkpensioner har därefter minskat kraftigt. Antalet änkepensionärer med ATP minskar långsamt.

År 1990 infördes **omställningspension** till efterlevande makar. Antalet sådana pensioner minskade 1997 till följd av att ersättningstiden begränsats från tolv till sex månader. Under 2000 ökade detta antal något. Antalet med *förlängd* omställningspension var ungefär oförändrat under år 2000.

Utgiften för **bostadstillägg till pensionärer** (BTP) för personer med ålderspension har varit relativt stabil de senaste åren. Den underliggande trenden för denna utgift har dock varit en nedåtgående riktning. Denna trend kommer att kvarstå under de närmast kommande åren. Detta har dock skymts av nästan årliga förändringar i regelverket. Detta gäller även för år 2001 där regelförändringar har gjorts som kommer att få genomslag genom en ökad utgift.

Utgiften för **delpension** har fram till och med 2000 minskat. Under slutet av år 2000 tillkom ett stort antal delpensionärer. Orsaken till det är att möjligheten att söka delpension upphörde vid årsskiftet 2001. Detta kommer att resultera i att utgiften för år 2001 kommer att bli betydligt högre än året innan. Därefter väntas utgiften att minska successivt allt eftersom de kvarvarande delpensionärerna övergår i ålderspension.

Övriga pensioner är frivillig pension och sjömanspension.

Annan utbetalning

Tabell 2.5 Utbetalningar som administreras av försäkringskassorna och RFV, miljoner kronor

År	1990	1995	1998	1999	2000	2001 prognos	2002 prognos
Aktivitetsstöd ¹⁾	3 690	11 200	8 737	10 192	8 511	9 300	9 300
KAS ²⁾	255	2 600
Dagpenning VPL m fl	321	88	10	16	12	7	7
Familjebidrag till VPL	.	192	260	103	87	75	84
Företagshälsovård	987
Övrigt	498	606	469	420	108	54	38
Summa milj kr	5 751	14 686	9 476	10 731	8 718	9 436	9 429

¹⁾ Inkl starta eget-bidrag.

²⁾ Kontant arbetsmarknadsstöd(KAS) ersattes 1998 av ny arbetslöshetsförsäkring som utbetalas av Arbetsmarknadsstyrelsen (AMS).

Utbildningsbidrag vid arbetsmarknadsutbildning dominerar utbetalningarna inom denna grupp. I övrig annan utbetalning ingår småföretagsförsäkring, semesterlöneförsäkring, smittbärrersättning och ersättning för nedsättning av sociala avgifter.

Administration

Tabell 2.6 Utgifter för socialförsäkringens administration, miljoner kronor

Utgifter	1990	1995	1998	1999	2000	2001 prognos	2002 prognos
Försäkringskassan	4 581	5 081	5 080	5 472	6 341	5800	6100
Riksförsäkringsverket	742	741	947	1 229	1 285	1300	1400
AP-fonden	275	396	450	470	746	816	870
PPM	.	.	42	246	635	608	436
Summa milj kr	5 598	6 218	6 519	7 417	9 007	8 524	8 806
Administrationens andel av försäkrings- utgifterna, %	2,1	2,0	2,2	2,3	2,6	2,4	2,3

Försäkringskassornas och Riksförsäkringsverkets verksamhet finansieras dels med avgifter, dels med anslag över statsbudgeten. Från och med 1998 tillkommer även administrationsutgifter för den nya Premiépensionsmyndigheten (PPM). År 2000 var administrationens andel av försäkringsutgifterna 2,6 procent. Detta var en ökning i jämförelse med 1999 då andelen var 2,3 procent. Utgiftsökningen beror främst på att förändringen av personalpensionsskulden för försäkringskassorna var betydligt högre än normalt. Större delen av denna utgiftsökning är dock att betrakta som en engångsutgift. Även AP-fonden och PPM fick ökade administrationsutgifter. År 2002 beräknar Riksförsäkringsverket att andelen åter är på samma nivå som 1999.

3 *Socialförsäkringens finansiering*

Sammanfattande beskrivning

Socialförsäkringarna finansieras genom socialavgifter, allmän pensionsavgift, statliga ålderspensionsavgifter, skatter samt fondavkastning.

Från och med 1999 finansieras fem försäkringsgrenar helt eller delvis genom generella socialavgifter. Försäkringsgrenarna är sjukförsäkring, arbetsskadeförsäkring, ålderspension, efterlevandepension, samt föräldraförsäkring. Hur stor andel som ska täckas av avgifter varierar och har också ändrats genom åren.

Vissa socialförsäkringsförmåner finansieras helt med statliga medel som till exempel barnbidrag, bostadsbidrag och vissa andra bidrag till barnfamiljer. Dessutom vissa ersättningar till handikappade, till exempel bilstöd och bostadstillägg till pensionärer. Underhållsstöd betalas av statliga medel till den del utgifterna inte täcks genom inbetalningar från de underhållsskyldiga. Assistansersättning finansieras numera till en del av kommunerna.

År 2000 blev inkomsterna av socialavgifter och allmänna egenavgifter samt räntor med mera (från främst AP-fonden) 326,8 miljarder kronor, varav avgifterna till premiepensionssystemet var 21,6 miljarder. Tillskottet av statliga medel blev 68,6 miljarder kronor. De totala utgifterna (exklusive utbetalningar inom arbetsmarknadsområdet) blev 334,2 miljarder kronor. Ålderspension via AP-fonden gav ett överskott på 32,5 miljarder kronor som fonderades till framtida utbetalningar.

Det finns ett antal mindre försäkringar som Riksförsäkringsverket och försäkringskassorna administrerar som finansieras med premier eller liknande och/eller avkastning från fonder. Dit hör till exempel frivillig pension, frivillig sjukpenningförsäkring, trafikivräntor, frivillig yrkesskadeförsäkring, småföretagsförsäkringar och sjömanspensioner.

Tabell 3.1 Socialförsäkringens inkomster och utgifter år 2000, miljoner kronor

Försäkringsgren	Inkomster				Utgifter			Överskott ¹⁾
	Avgifter	Statliga medel enl lag	Övrigt ²⁾	S:a	Utbetalningar	Administration	S:a	
Sjukförsäkring	74 574	12 574	-	87 148	84 559 ³⁾	2 589	87 148	0
Sjukvårdsförmåner	-	2 117	-	2 117	2 001	116	2 117	-
Handikappersättning	-	1 116	-	1 116	1 036	80	1 116	-
Arbetssskador	12 290	190	-	12 480	7 343	312	7 655	4 825
Bilstöd	-	241	-	241	209	32	241	-
Assistansersättning	-	5 392	1 654	7 046	6 960	86	7 046	-
Ålderspension								
Via AP-fonden	144 274 ⁴⁾	-	28 704	172 978	138 840	1 655	140 495	32 483
Via statsbudgeten	7 745 ⁵⁾	3 297 ⁶⁾	-	11 042	10 842	200	11 042	0
Premiep.systemet	21 556 ⁴⁾	-	-	21 556	0	635	635	..
Efterlevandepensioner	14 790	0	-	14 790	13 806	49	13 855	935
Bostadstillägg, BTP	-	9 844	21	9 865	9 641	224	9 865	-
Delpension	41	188	-	229	211	18	229	0
Föräldraförsäkring	19 141	0	-	19 141	16 488	603	17 091	2 050
Barnbidrag	-	18 957	-	18 957	18 878	79	18 957	-
Bostadsbidrag till barnfamiljer m fl	-	4 764	-	4 764	4 373	391	4 764	-
Vårdbidrag för handikappade barn	-	2 114	-	2 114	1 986	128	2 114	-
Underhållsstöd	-	3 343	1 850	5 193	4 831	362	5 193	-
Pensionsrätt för barnår	-	3 240	-	3 240	3 240	..	3 240	-
Övrig ersättning ⁷⁾	30	81	122	233	222	11	233	0
Ej fördelad administration ⁸⁾	-	1 148	-	1 148	-	1 148	1 148	-
Summa milj kr	294 441	68 606	32 351	395 398	325 466	8 718	334 184⁴⁾	..

¹⁾ Summering är ej meningsfull på grund av att inkomsterna i premiepensionssystemet utgörs av reserveringar.

²⁾ Underhållsskyldiga, kommuner, räntor med mera.

³⁾ Inklusive förtidspension, havandeskapspenning, närståendepenning samt statliga ålderspensionsavgifter.

⁴⁾ Inklusive statliga ålderspensionsavgifter.

⁵⁾ Det kan anses att de ålderspensionsavgifter som låg över "takiet" på 8,07 prisbasbelopp delvis finansierade folkpensioner under år 2000.

⁶⁾ År 2000 inflöt 1 403 miljoner kronor i folkpensionsavgifter som avsåg år 1998. Det kan anses att även dessa avgifter delvis finansierade de folkpensioner som utbetalades under år 2000.

⁷⁾ Exklusive utbetalningar inom arbetsmarknadsområdet och ersättningar till värnpliktiga.

⁸⁾ I huvudsak försäkringskassornas utgift för förändring av pensionsskuld och delar av Riksförsäkringsverkets administration.

På grund av att inkomsterna i premiepensionssystemet (21,6 miljarder kronor) är reserveringar, är det ej meningsfullt att ange exakt hur stor del av de totala utgifterna som täcktes av avgiftsinkomster under år 2000 (om premiepensionssystemet exkluderas var andelen ungefär fem sjättedelar). Däremot kan denna kvot anges för övriga delar av finansieringen. Ränteintäkter med mera från AP-fonden motsvarade knappt 9 procent av de totala utgifterna. Ersättningar från kommuner och underhållsskyldiga med mera motsvarade drygt 1 procent. Den andel som enligt reglerna finansieras med statliga medel var knappt 21 procent av de totala utgifterna.

Som framgår av tabell 3.1 visade den del av ålderspensionen som finansieras via AP-fonden ett stort överskott (32,5 miljarder kronor) under år 2000, främst beroende på att 28,7 miljarder kronor i räntor med mera lades till fondkapitalet. Det bör dock påpekas att kostnaderna ökar relativt kraftigt varje år. Detta beror dels på att antalet ålderspensionärer ökar, dels på att det genomsnittliga pensionsbeloppet ökar. Därför behövs ett visst överskott för att klara framtida utbetalningar.

Arbetskadeförsäkringen har från och med 1994 visat ett årligt överskott som successivt har återställt tidigare års underskott. Under år 2000 uppgick överskottet till 4,8 miljarder kronor.

Under år 2000 visade föräldraförsäkringen ett överskott på 2,1 miljarder kronor och efterlevandepensioner ett överskott på 0,9 miljarder.

Tabell 3.2 är en sammanställning över avgifternas lagstadgade andel av avgiftsunderlaget. Avgiftsunderlaget för socialavgifterna utgörs av lönesumman för anställda och egna företagare och betalas av arbetsgivaren respektive egenföretagaren. Den allmänna egenavgiften (från och med år 1998 endast till pension) inbetalas av de förvärvsarbetande. Den grundas på förvärvsinkomsten och också på inkomster som sjukpenning, arbetslöshetsförsäkring med mera.

Tabell 3.2 Avgifter, lagstadgad andel av avgiftsunderlaget

Försäkringsgren	1985	1990	1995	1998	1999	2000
Socialavgifter, % av avgiftsunderlaget ¹⁾						
Sjukförsäkring	9,50	10,10	6,23	7,90	7,50	8,50
Arbetskadeförs	0,60	0,90	1,38	1,38	1,38	1,38
Folkpension	9,45	7,45	5,86	6,83	-	-
Ålderspension (ATP)	10,00	13,00	13,00	6,40	6,40	10,21
Efterlevandepension	-	-	-	-	1,70	1,70
Delpension	0,50	0,50	0,20	0,20	-	-
Föräldraförsäkring	-	-	-	-	2,20	2,20
Summa	30,05	31,95	26,67	22,71	19,18	23,99
Allmänna egenavgifter, % av avgiftsunderlaget						
Sjukförsäkring	.	.	2,95	-	-	-
Pension	.	.	1,00	6,95	6,95	7,00
Summa	.	.	3,95	6,95	6,95	7,00

¹⁾ För egenföretagaravgifter gäller från och med 1993 ofta andra procentsatser.

Statens bidrag till sjukförsäkringen var till och med budgetåret 1994/95 lagstadgad till 15 procent av kostnaderna. Därefter finansieras sjukförsäkringen med socialavgifter och egenavgifter och vid behov av allmänna skattemedel.

År 1999 skedde flera avgiftsförändringar. Folk- och delpensionsavgifterna togs bort. Avgifter för efterlevandepension och föräldraförsäkring infördes. Dessutom sänktes sjukförsäkringsavgiften med 0,4 procentenheter. Totalt innebar detta en kraftig sänkning (3,53 procentenheter) av det totala avgiftsuttaget vad gäller de riktade socialavgifterna. Detta kompenserades dock av att den allmänna löneavgiften höjdes med 3,56 procentenheter.

År 2000 höjdes sjukförsäkringsavgiften med 1,00 procentenheter och ålderspensionsavgiften med 3,81 procentenheter. Detta kompenserades dock av att den allmänna löneavgiften sänktes med 4,95 procentenheter.

Utvecklingen kommenteras ytterligare i anslutning till tabellerna 3.3–3.7.

Sjukförsäkring

Sjukförsäkringsavgiften skall från och med 1999 finansiera sjukpenning, rehabiliteringsersättning, närståendepenning, havandeskapspenning, förtidspension från ATP, förtidspension från folkpensioneringen för de förtidspensionärer som har ATP samt administration av dessa förmåner.

Läkemedel finansierades till och med 1998 av sjukförsäkringsavgiften men finansieras numera av landstingen.

Avgiften finansierar också statliga ålderspensionsavgifter för dagersättningarna och en del av de ålderspensionsavgifter som är att hänföra till förtidspension.

Det finns ingen regel om att sjukförsäkringsavgiften ska finansiera dessa förmåner i sin helhet. Överskjutande kostnader täcks med statliga medel.

Tabell 3.3 Sjukförsäkring, inkomster och utgifter år 2000, miljoner kronor

Inkomster:	
Sjukförsäkringsavgift	74 574
Statliga medel	12 574
Utgifter:	
Sjukpenning och rehabilitering	36 401
Förtidspensioner	47 745
Övrigt ¹⁾	413
Administration	2 589
Summa utgifter	87 148 ²⁾
därav avgiftsfinansierat enligt regler	80 158
Överskott under året	-
Avgiftstäckning	93 %

¹⁾ Havandeskapspenning och närståendepenning.

²⁾ Inklusivt statliga ålderspensionsavgifter.

Sjukförsäkringen visade under åren 1994–1997 överskott efter att i flera år ha varit underfinansierad. Den allmänna sjukförsäkringsavgiften höjde avgiftsinkomsterna samtidigt som flera kostnadsreducerande regeländringar minskade utbetalningarnas storlek. Överskottet uppgick år 1997 till cirka 21 miljarder kronor, vilket tillfördes statsbudgeten.

Från och med 1998 ska den del av försäkringskassornas administrationskostnader som kan kopplas till sjukförsäkringen finansieras via denna. För tidigare år skulle försäkringskassans förvaltningsanslag helt anses vara finansierad genom sjukförsäkringsavgiften.

År 2000 blev de sammanlagda utgifterna för sjukförsäkringen 87,1 miljarder kronor. Avgiftsinkomsterna blev 74,6 miljarder kronor. Resterande del täcktes med statliga medel.

Utgifterna antas fortsätta öka de närmaste åren även om ökningstakten avtar något. Både antalet ersatta dagar och genomsnittlig dagersättning ökar.

Arbetskadeförsäkring

Arbetskadeavgiften finansierar ersättningar enligt lagen om arbetskadeförsäkring och motsvarande äldre förmåner samt administration för dessa förmåner. Dessutom finansieras statliga ålderspensionsavgifter för utbetalade arbetskadelivräntor med mera över avgiften. Från och med juli 1995 betalar även staten en arbetskadeavgift.

Tabell 3.4 Arbetskadeförsäkring, inkomster och utgifter år 2000, miljoner kronor

Inkomster:	
Arbetskadeavgift	12 290
Statliga medel	190
Summa inkomster	12 480
Utgifter:	
Ersättningar	7 343
Administration	312
Summa utgifter	7 655 ¹⁾
därav avgiftsfinansierat	7 465
Överskott under året	4 825
Avgiftstäckning	165 %

¹⁾ Inklusivt statliga ålderspensionsavgifter.

Arbetskadeförsäkringen redovisade tidigare kraftiga underskott. År 1987 tog de fondmedel som skulle finansiera försäkringen slut och kostnaderna finansierades genom lån från statsbudgeten. Flera kostnadsreducerande regeländringar som bland annat begränsat försäkringens omfattning, har haft till följd att försäkringen numera visar årliga överskott. Överskottet har

använts till att betala tillbaka den tidigare skulden och under år 2000 blev skulden helt betald.

Ålderspension

Tabell 3.5 Ålderspension via AP-fonden, inkomster och utgifter år 2000, miljoner kronor

Inkomster:	
Ålderspensionsavgift	144 274
<i>därav socialavgift</i>	<i>62 528</i>
<i>allmän pensionsgift</i>	<i>63 734</i>
<i>statliga ålderspensionsavgifter</i>	<i>19 595</i>
<i>till premiepensionssystemet</i>	<i>- 1 583</i>
Räntor m m (netto)	28 704
Summa inkomster	172 978
Utgifter:	
Ålderspension ¹⁾	138 840
Administration	1 655
Summa utgifter	140 495
Överskott under året	32 483
Avgiftstäckning	103 %
Fondbehållning 31 dec	733 904 ²⁾

¹⁾ Avser ATP och folkpension för dem som har ATP.

²⁾ Under år 2000 överfördes 45 miljarder kronor till statsbudgeten. Denna reglering mellan AP-fonden och statsbudgeten berodde på statens ökade utgifter i samband med införandet av det nya pensionssystemet.

År 1999 infördes ett nytt pensionssystem. ATP liksom de inkomstgrundade pensionerna inom det nya pensionssystemet ska finansieras via socialavgifter och allmän egenavgift. Den allmänna egenavgiften förs i sin helhet till AP-fonden. En del av de övriga ATP-avgifterna förs till Riksgäldskontoret för att avsättas till premiepensionssystemet och en mindre del förs till statsbudgeten. I det nya pensionssystemet finansieras endast inkomstgrundad ålderspension (inklusive ATP och folkpension för de som har ATP) från AP-fonden.

Notera att tidigare har det bokförda värdet använts vid redovisning av fondbehållningen. Några delfonder har dock bytt redovisningsprincip och redovisar år 2000 endast marknadsvärdet. Därför har också RFV valt att genomgående redovisa marknadsvärdet i stället för det bokförda värdet. Fondbehållningen minskades successivt under år 2000, beroende på att 45 miljarder kronor överfördes till statsbudgeten. Denna reglering mellan AP-fonden och statsbudgeten berodde på statens ökade utgifter i samband med införandet av det nya pensionssystemet.

Efterlevandepension**Tabell 3.6** Efterlevandepension, inkomster och utgifter år 2000, miljoner kronor

Inkomster:	
Efterlevandepensionsavgift	14 790
Utgifter:	
Efterlevandepensioner	13 806
Administration	49
Summa utgifter	13 855
Överskott under året	935
Avgiftstäckning	107 %

Efterlevandepensionsavgiften ska finansiera barnpension, änkepension och omställningspension med mera. Detta gäller såväl folkpensionsförmånerna som ATP-förmånerna. Dessutom ska administrationen av dessa förmåner finansieras från avgiften.

Föräldraförsäkring**Tabell 3.7** Föräldraförsäkring, inkomster och utgifter år 2000, miljoner kronor

Inkomster:	
Föräldraförsäkringsavgift	19 141
Utgifter:	
Föräldrapenning	11 850
Tillfällig föräldrapenning	3 132
Statliga ålderspensionsavgifter	1 506
Administration	603
Summa utgifter	17 091
Överskott under året	2 050
Avgiftstäckning	112 %

Föräldraförsäkringsavgiften ska finansiera föräldrapenning och tillfällig föräldrapenning samt statliga ålderspensionsavgifter för dessa förmåner. Dessutom ska avgiften finansiera administrationen av dessa förmåner. Före 1999 finansierades föräldraförsäkringen från sjukförsäkringsavgiften.

4 *Socialförsäkringens andel av samhällsekonomin*

Utbetalningarna från socialförsäkringen är en betydande del av samhällsekonomin. Följande tabell visar hur stor andel socialförsäkringen har varit av bruttonationalprodukten (BNP) genom åren. Fram till och med 1992 steg utbetalningarnas andel av BNP kontinuerligt. Särskilt kraftigt ökade socialförsäkringens betydelse fram till 1980, som också framgår av diagrammet på nästa sida. Flera kostnadsreducerande regeländringar – sänkta ersättningsnivåer, sjuklöneperiod och karensdag i sjukförsäkringen – har senare medfört att försäkringens andel av en växande BNP har minskat. År 2000 var socialförsäkringens andel cirka 16 procent, vilket är samma nivå som i slutet av 1970-talet. Riksförsäkringsverket beräknar att denna nivå kvarstår även för åren 2001 och 2002.

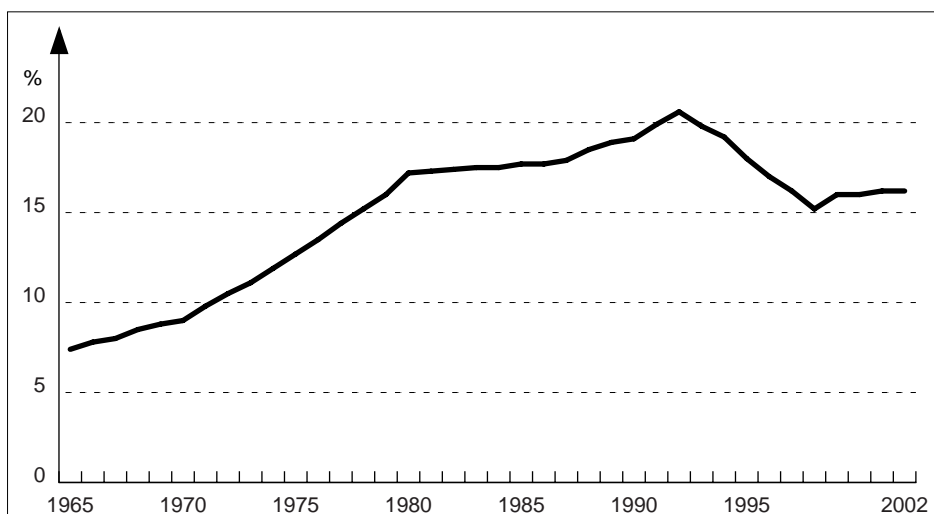
Tabell 4.1 Socialförsäkringssektorns utbetalningar i miljarder kronor och i procent av BNP

År	Socialförsäkringens Utbetalningar ¹ , löpande priser	BNP ² , löpande priser	Utbetalningarna i % av BNP
1980	90,4	525	17,2
1985	152,4	863	17,7
1990	257,5	1 347	19,1
1991	287,4	1 447	19,9
1992	296,3	1 440	20,6
1993	296,6	1 498	19,8
1994	306,0	1 596	19,2
1995	307,9	1 713	18,0
1996	298,9	1 756	17,0
1997	295,2	1 824	16,2
1998	289,7	1 905	15,2
1999	319,2	1 995	16,0
2000	334,1	2 083	16,0
2001 (progn)	352,3	2 169	16,2
2002 (progn)	368,1	2 271	16,2

¹⁾ Från och med 1999 ingår även kostnad för statliga ålderspensionsavgifter.

²⁾ Från och med 1993 är sättet att beräkna BNP något förändrat, vilket sänker socialförsäkringens andel med knappt en procentenhet.

Diagram 4.1 Socialförsäkringssektorns utbetalningar i procent av BNP



Utgifterna inom socialförsäkringen domineras av utbetalningar till de försäkrade. År 2000 blev transfereringarna från socialförsäkringen till hushållen nästan 314 miljarder kronor, vilket var 79 procent av de totala offentliga transfereringarna till hushåll. Här har inkluderats den arbetsmarknadsrelaterade utbetalningen av aktivitetsstöd som administreras av försäkringskassorna. Om ersättning från arbetslöshetsförsäkringen medräknas i utgifterna blir andelen nästan 87 procent. Följande tabell visar att socialförsäkringens andel av de totala transfereringarna minskade under 1990-talet. Sedan 1999 ökar dock åter andelen igen, främst på grund av de statliga ålderspensionsavgifterna och de kraftigt ökade utgifterna för sjukförsäkringen samt ökningen av ATP. Riksförsäkringsverket beräknar andelen år 2002 till drygt 82 procent.

Tabell 4.2 **Transfereringar till hushåll, miljarder kronor**

År	Offentliga transfereringar till hushåll, brutto				Socialförsäkringens andel av totalen, %	Socialförsäkring inkl arbetslöshetsförsäkring, andel av totalen, %
	Från socialförsäkringen		Totalt			
	Löpande priser	1999 års priser	Löpande priser	1999 års priser		
1980	80,3	209,3	97,8	255,0	82,1	.
1985	132,1	223,9	165,2	280,0	80,0	83,7
1990	231,5	290,5	275,7	345,9	84,0	86,4
1991	259,2	297,4	313,7	360,0	82,6	86,5
1992	269,6	302,4	347,2	389,5	77,7	84,6
1993	276,9	296,8	371,9	398,7	74,5	85,3
1994	289,3	303,5	383,6	402,4	75,4	86,2
1995	291,5	298,2	384,5	393,4	75,8	86,3
1996	282,8	288,0	372,8	379,6	75,9	86,4
1997	279,4	283,1	374,3	379,2	74,6	84,6
1998	287,4	291,5	385,2	390,7	74,6	83,7
1999	301,4	304,4	393,0	397,0	76,7	85,0
2000	313,9	313,9	397,4	397,4	79,0	86,6
2001 (progn)	330,8	326,9	406,9	402,1	81,3	87,3
2002 (progn)	344,1	335,4	417,9	407,3	82,3	87,8

Not. För omräkning till fast penningvärde har använts prisindex för privat konsumtion.

Socialförsäkringens utbetalningar till hushåll utgjorde fram till mitten av 1990-talet en allt större andel av de enskilda hushållens konsumtion. Efter en kulmen på drygt 29 procent år 1994, har försäkringens andel sedan sjunkit till knappt 25 procent. Riksförsäkringsverket beräknar att andelen ökar med en halv procentenhet under de närmaste två åren.

Tabell 4.3 **Transfereringar till hushåll och privat konsumtion, miljarder kronor**

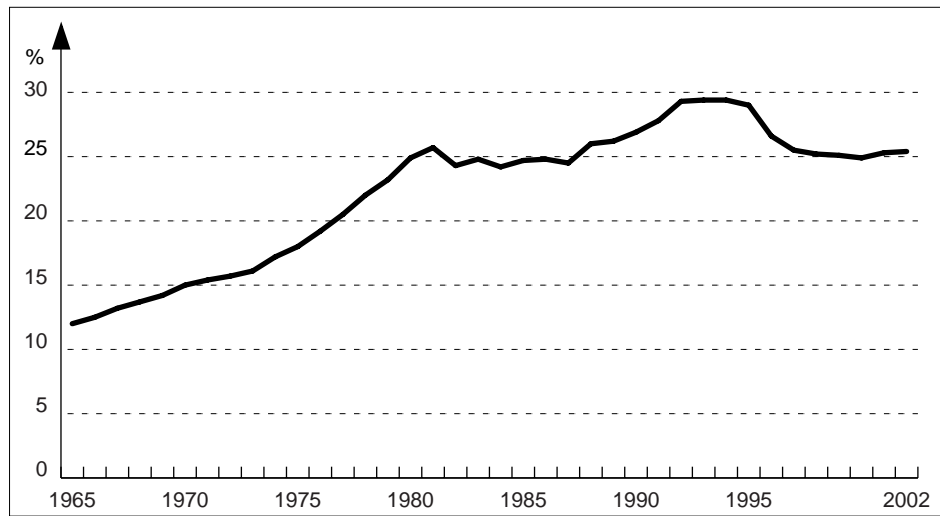
År	Socialförsäkringens transfereringar till hushåll, brutto		Privat konsumtion		Socialförsäkringens transfereringar som andel av privat konsumtion, %	
	Löpande priser	1999 års priser	Löpande priser	1999 års priser	Före skatteavdrag	Efter skatteavdrag
1980	80,3	209,3	274,7	716,1	29,2	24,9
1985	132,1	223,9	447,9	759,2	29,5	24,7
1990	231,5	290,5	692,7	869,0	33,4	26,9
1991	259,2	297,4	771,3	885,0	33,6	27,8
1992	269,6	302,4	777,3	872,0	34,7	29,3
1993	276,9	296,8	796,4	853,7	34,8	29,4
1994	289,3	303,5	834,5	875,5	34,7	29,4
1995	291,5	298,2	859,8	879,7	33,9	29,0
1996	282,8	288,0	884,1	900,3	32,0	26,6
1997	279,4	283,1	922,0	934,2	30,3	25,5
1998	287,4	291,5	956,9	970,7	30,0	25,2
1999	301,4	304,4	1 001,0	1 011,1	30,1	25,1
2000	313,9	313,9	1 050,7	1 050,7	29,9	24,8
2001 (progn)	330,8	326,9	1 088,3	1 075,5	30,4	25,2
2002 (progn)	344,1	335,4	1 129,2	1 100,5	30,5	25,3

Not. För omräkning till fast penningvärde har använts prisindex för privat konsumtion.

Transfereringarnas andel av konsumtionen är ca fem procentenheter högre om man ser på den före avdrag för preliminärskatt.

Den historiska utvecklingen av transfereringarnas betydelse för privat konsumtion framgår ytterligare av följande diagram. Transfereringarnas andel av den totala privata konsumtionen fördubblades under perioden 1965–1980. Deras betydelse för den enskilda ekonomin ökade främst under senare delen av 1970-talet. Under 1980-talet var nivån i stort sett konstant men ökade därefter till som högst drygt 29 procent av konsumtionen år 1994, för att sedan sjunka igen.

Diagram 4.2 Socialförsäkringssektorns transfereringar till hushåll, netto efter skatteavdrag, i procent av privat konsumtion



Under året har följande RFV Analyserar utkommit:

- 2001:1 Skillnader i försäkringskassorna styckkostnader 1996–1999
- 2001:2 Underhållsstöd – bidragsskyldiga som är föremål för indrivning
- 2001:3 Resurser för att leva som andra – en analys av kostnadsutvecklingen inom assistansersättningen
- 2001:4 Vad får oss att arbeta fram till 65?
- 2001:5 Nya läkemedel prissatta 1998 och 1999 – hälsoekonomiskt underlag och internationella priser

Socialförsäkringens omfattning 1999–2002

Socialförsäkringen omfattade drygt 343 miljarder kronor år 2000. I denna rapport redovisar Riksförsäkringsverket hur försäkringen finansieras och på vilket sätt pengarna används. Försäkringen sätts också in i ett samhällsekonomiskt sammanhang. För åren 2001 och 2002 gör Riksförsäkringsverket en prognos över utgifterna. Rapporten är användbar för alla som har behov av statistik om socialförsäkringen och dess effekter i samhället.