

Medel- pensioneringsålder



Utgivare: Försäkringskassan
Försäkringsutveckling

Upplysningar: Hans Karlsson
010-116 95 52
hans.karlsson@forsakringskassan.se

Hemsida: www.forsakringskassan.se

Innehåll

| | |
|---|-----------|
| Sammanfattning | 4 |
| Inledning | 6 |
| Mått och definitioner | 8 |
| Medelpensioneringsålder | 8 |
| Medelålder för uttag av ålderspension | 9 |
| Utträdesålder | 9 |
| Resultat | 11 |
| Medelpensioneringsålder | 11 |
| Medelålder för uttag av ålderspension | 13 |
| Genomsnittlig utträdesålder | 13 |
| Ohälsoskuld m.m..... | 14 |
| Statistik | 15 |
| Antal nybeviljade sjukersättningar/förtidspensioner m.m. | 15 |
| Åldersfördelning för personer med nybeviljad sjuk- eller aktivitetsersättning..... | 16 |
| Antalet indragna sjukersättningar | 18 |
| Förändringar av fördelningen mellan partiell pension och hel pension..... | 18 |
| Tidigt uttag av ålderspension | 20 |
| Sent uttag av ålderspension..... | 21 |
| Bilaga | 22 |
| Formler för beräkning av medelpensioneringsålder..... | 22 |

Sammanfattning

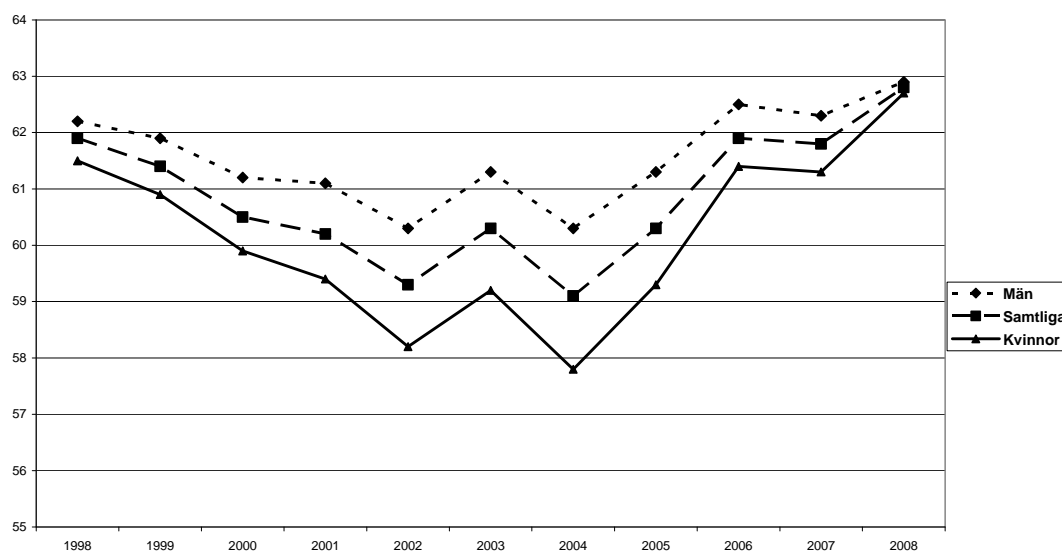
Det finns flera olika sätt att definiera och beräkna det mått som ofta brukar benämnas genomsnittlig eller ”faktisk” pensionsålder. När detta mått efterfrågas och diskuteras är det således inte givet vad som egentligen avses.

Pensionsålder kan *definieras* som den ålder då en person utträder ur arbetsmarknaden eller den ålder då en person beviljas eller börjar ta ut en pensionsförmån. Försäkringskassan väljer att kalla det förstnämnda för *utträdesålder* och det sistnämnda för *pensioneringsålder*. Det kan i de här sammanhangen ibland vara lämpligt att även betrakta sjukersättning som en pensionsförmån. Därmed blir det en bättre överensstämmelse mellan utträdesålder och pensioneringsålder. En nedsatt arbetsförmåga av medicinska skäl som resulterar i sjukersättning är ett vanligt skäl till att en person i förtid lämnar arbetsmarknaden helt eller delvis. Däremot är till exempel efterlevandepension inte av så stort intresse i detta sammanhang.

I denna rapport redovisas en beräkning över ett mått som Försäkringskassan har valt att kalla *medelpensioneringsålder*. Detta är ett mått på genomsnittlig pensioneringsålder beräknad med formler som bland annat medför att måttet inte påverkas av att olika födelseårgångar är olika stora. Som huvudalternativ har valts att definiera pensioneringsålder som den ålder då en person börjar ta ut allmän ålderspension eller får sjukersättning, givet att personen vid fyllda 30 år inte hade aktivitetsersättning (eller sjukersättning enligt övergångsregler). Före 2003 ingår förtidspension/sjukbidrag i måttet i stället för sjukersättning.

Diagrammet nedan visar medelpensioneringsåldern åren 1998–2008.

Medelpensioneringsålder om 30 år betraktas som lägsta pensioneringsålder



Både för kvinnor och män minskade medelpensioneringsåldern mellan 1998 och 2002 men ökade 2003. År 2004 minskade den igen till en något lägre nivå än 2002. År 2005 och 2006 ökade den ganska kraftigt. År 2007 minskade den obetydligt. År 2008 ökade den till den högsta nivån sedan mätningen påbörjades 1998. Stor betydelse för hur måttet utvecklats är hur antalet nybeviljade förtidspensioner/sjukersättningar förändrats. Detta antal ökade 1998–2002. Även år 2003 ökade antalet nybeviljade sjuk- och aktivitetsersättningar jämfört med antalet förtidspensioner året innan. Runt årsskiftet 2002/2003 var dock nybeviljandet ovanligt lågt. Periodiserings-effekter medförde att den beräknade medelpensioneringsåldern ökade mellan 2002 och 2003. De senaste åren har antalet med nybeviljade sjuk- och aktivitetsersättningar minskat.

Måttet medelpensioneringsålder påverkas också av åldersfördelningen bland personer med nybeviljad sjukersättning, hur många personer med sjukersättning som rehabiliteras, förändringar av andelen med hel eller partiell ålderspension eller sjukersättning samt hur många som väljer tidigt respektive sent uttag av ålderspension. Måttet påverkas däremot inte direkt av vid vilken tidpunkt personer slutar att förvärvsarbeta. Det är till exempel möjligt att ta ut hel ålderspension och fortfarande förvärvsarbeta.

I rapporten redovisas även medelpensioneringsålder där 50 år valts som nedre åldersgräns. Dessutom redovisas beräkningar över medelålder för uttag av ålderspension och genomsnittlig utträdesålder.

Inledning

Två frågor som ofta återkommer i debatten om pensionssystemet eller arbetsmarknaden är:

Vilken är den genomsnittliga pensioneringsåldern?

Vid vilken ålder slutar folk att förvärvsarbeta i genomsnitt?

Dessa frågor har inga entydiga svar. Det är inte självklart vad som ska menas med pension i detta sammanhang. Det är i många fall inte heller givet när man kan anse att en person har slutat att förvärvsarbeta.

En del som tar ut ålderspension fortsätter att förvärvsarbeta, ofta på deltid. En del arbetar sporadiskt, kanske hjälper till på sin tidigare arbetsplats när behov finns.

Sjukersättning är ingen pensionsförmån men många som har sjukersättning har tvingats lämna arbetsmarknaden definitivt av medicinska skäl och betraktar sig som förtidspensionärer. En person som har sjukersättning har ofta varit sjukskrivna dessförinnan och det är inte alls självklart när man kan anse att hon eller han egentligen lämnade arbetsmarknaden. En del med sjukersättning blir rehabiliterade. För dem innebar således inte sjukersättningen ett definitivt utträde från arbetsmarknaden.

En del personer som lämnar arbetsmarknaden har under de första åren inte någon pension från socialförsäkringen utan lever under några år på avtalspension, kanske i kombination med en privat pensionsförsäkring. Några som har lämnat arbetsmarknaden lever kanske bara på sin förmögenhet.

Det behövs därför flera mått för att belysa utträde ur arbetsmarknaden och pensionering. Flera mått ger mer information än bara ett mått. Försäkringskassan anser att följande mått är intressanta att följa:

Genomsnittlig utträdesålder mäter vid vilken ålder personer i genomsnitt lämnar arbetskraften och därigenom slutar att bidra till finansieringen av exempelvis pensionssystemet och sjukförsäkringen.

Medelpensioneringsålder mäter vid vilken ålder personer i genomsnitt påbörjar uttag av ålderspension eller får sjukersättning från socialförsäkringen. Ordet medelpensioneringsålder är inte invändningsfritt. Sjukersättning är inte någon pensionsförmån. Förmånen kan emellertid beviljas utan tidsbegränsning och kan då utges längst till 65 års ålder då den "ersätts" av ålderspension. Därför kan ordet "medelpensioneringsålder" anses vara rimligt och ändamålsenligt trots att det finns formella invändningar.

Medelålder för uttag av ålderspension mäter vid vilken ålder personer i genomsnitt påbörjar sitt uttag av ålderspension. Eftersom pensionens storlek påverkas av pensionsåldern är det dock inte säkert att nuvärdet av framtida pensionsutbetalningar ändras även om detta mått förändras.

Det är inte säkert att alla som har hel ålderspension har slutat att förvärvs-arbeta. Den som tar ut ålderspension och ändå arbetar ingår som pensionär i måttet medelpensioneringsålder men inte i måttet genomsnittlig utträdes-ålder. Det är å andra sidan inte alls säkert att alla som har slutat att förvärvs-arbeta har sjukersättning eller ålderspension. Den som slutat att förvärvs-arbeta och bara lever på avtalspension eller besparingar är ”pensionär” i måttet genomsnittlig utträdesålder men inte i måttet medelpensionerings-ålder.

Ett annat problem vid beräkning av måtten är att olika födelseårgångar är olika stora. Om en stor födelseårgång fyller 65 år kommer antalet personer som ålderspensioneras att vara ovanligt många detta år. Genomsnittlig ålder bland dem som detta år får ålderspension eller sjukersättning kommer att bli ganska hög jämfört med ett år då en liten födelseårgång fyller 65 år även om inte pensioneringsbeteendet har förändrats. Detta är olyckligt. Måtten bör påverkas av ”pensioneringsbeteendet” men inte storleken på olika födelse-årgångar.

Det finns flera olika sätt att komma ifrån problemet att olika födelseårgång- ar är olika stora. Ett sätt är att fastställa en genomsnittlig pensioneringsålder för varje födelseårgång. Den genomsnittliga pensioneringsåldern kan då inte fastställas förrän i stort sett alla i födelseårgången har pensionerats. Nack- delen med denna metod är att man inte får någon information om pensioner- ingsbeteendet hos dagens 50-åringar och 60-åringar. Måttet blir inaktuellt innan det har hunnit fastställas.

För att kunna göra relevanta jämförelser över tid och ändå ha ett aktuellt mått har Försäkringskassan valt att beräkna medelpensioneringsålder med en metod som påminner om den som inom demografin används för att beräkna medellivslängd. Detta innebär i princip att alla födelseårgångar ges samma vikt. Därigenom kommer man ifrån problemet att de är olika stora. De beräkningsformler som numer tillämpas överensstämmer med dem som tillämpas i Finland och Norge.

Det finns en viktig skillnad mellan ålderspension och sjukersättning. Sjuk- ersättning får en person som av medicinska skäl har nedsatt förmåga att försörja sig genom arbete. Sjukersättning är således inte en generell rättig- het. När det gäller ålderspension är det däremot valfritt vid vilken ålder (efter 61 år) som pensionsuttaget påbörjas. Ålderspensionens storlek blir lägre ju tidigare pensionsuttaget påbörjas. Den försäkrade tar således en ekonomisk konsekvens av sitt beslut. Om måttet medelpensioneringsålder sjunker över tiden kan det bero på att fler personer tvingas lämna arbetslivet i förtid av medicinska skäl men det kan också bero på att fler personer väljer att ta ut ålderspension före 65 års ålder (eventuellt utan att lämna arbets- livet).

Mått och definitioner

I detta avsnitt beskrivs närmare de två måtten medelpensioneringsålder och medelålder för uttag av ålderspension. Något mindre detaljerat beskrivs också måtten genomsnittlig utträdesålder.

Medelpensioneringsålder

Definition

Medelpensioneringsålder är ett mått på genomsnittlig pensioneringsålder efter det att en justering har gjorts så att måttet inte påverkas av att olika födelseårgångar är olika stora.

En persons pensioneringsålder definieras som den ålder då han eller hon får sjukersättning eller påbörjar sitt uttag av ålderspension och inte hade sjukersättning dessförinnan. Vid beräkningen väljs en nedre åldersgräns, till exempel 30 år eller 50 år. Vid beräkningen bortses från dem som hade sjukersättning eller aktivitetsersättning dessförinnan. Sjuk- och aktivitetsersättning infördes 2003. För åren före 2003 ingår i stället förtidspension/sjukbidrag i måttet.

De som endast har premiepension från ålderspensionssystemet betraktas inte som pensionärer i denna beräkning.

Personer som endast har avtalspension eller en privat pensionsförsäkring ingår inte i måttet. Det är först när de får ålderspension eller sjukersättning från socialförsäkringen som de betraktas som ”pensionärer”. Andra pensionsförmåner, som till exempel efterlevandepension, ingår inte i beräkningen.

Måttet medelpensioneringsålder mäter således *inte* vid vilken tidpunkt personer slutar att förvärvsarbete. Det är till exempel möjligt att ta ut hel ålderspension och fortfarande förvärvsarbete.

Både ålderspension och sjukersättning kan utges i olika nivåer, hel, $\frac{3}{4}$, halv och $\frac{1}{4}$. Övergångsvis finns också nivån $\frac{2}{3}$ för sjukersättning. Vid beräkningen över medelpensioneringsålder tas hänsyn till de olika nivåerna. Om en person får halv sjukersättning vid 55 års ålder betraktas detta som en ”halv” pensionering vid beräkningen. Om en person som tidigare har haft halv sjukersättning får hel sjukersättning vid till exempel 60 års ålder betraktas också detta som en halv pensionering.

Om en person med sjukersättning blir rehabiliterad och inte längre får sjukersättning betraktas detta i beräkningen som en negativ pensionering.

Måttet medelpensioneringsålder kan påverkas av administrativa förändringar, till exempel ändrade genomströmningstider för pensionsärenden.

I bilaga redovisas de formler som använts vid beräkningen.

Lägsta pensioneringsålder

Förtidspension och sjukbidrag kunde tidigare utges från och med 16 års ålder. Detta kunde då betraktas som den lägsta möjliga pensioneringsåldern. Från och med 2003 har dessa förmåner ersatts av aktivitetsersättning och sjukersättning. Lägsta ålder för aktivitetsersättning är 19 år och lägsta ålder för sjukersättning är 30 år. Övergångsvis finns det dock personer som är yngre än 30 år (och tidigare även yngre än 19 år) men som ändå har sjukersättning eftersom de tidigare hade förtidspension.

Aktivitetsersättning skiljer sig i många avseenden från den tidigare förtidspensionen. De som får aktivitetsersättning är ofta personer som aldrig kommer in på arbetsmarknaden. Försäkringskassan har valt att i beräkningen betrakta sjukersättning som en pensionsförmån men inte aktivitetsersättning. I huvudalternativet blir därmed 30 år lägsta möjliga pensioneringsålder. För att kunna jämföra måttet över tiden bortses från pensioneringar under 30 år även för tidigare år. Vid beräkningen bortses således från dem som fick förtidspension eller aktivitetsersättning före 30 års ålder.

Medelpensioneringsålder beräknas också för personer som inte var pensionerade före 50 års ålder.

Medelålder för uttag av ålderspension

Medelålder för uttag av ålderspension beräknas med samma formler som medelpensioneringsålder med den skillnaden att endast ålderspension ingår. Lägsta möjliga ålder för uttag av ålderspension är 61 år men de allra flesta väljer än så länge att börja ta ut sin ålderspension vid 65 års ålder. Måttet påverkas också av hur många som väljer att vänta till efter 65 års ålder innan de påbörjar pensionsuttaget.

Utträdesålder

Med utträdesålder menas den ålder då en individ utträder ur arbetskraften. Genomsnittlig utträdesålder beräknas för individer som är i arbetskraften vid viss ålder. Det bortses således från dem som utträdde ur arbetsmarknaden dessförinnan. Detta är analogt med beräkningar över medellivslängd där man inte enbart är intresserad av medellivslängd från födseln utan även genomsnittlig återstående livslängd för den som till exempel uppnått 50 års ålder.

Underlag till beräkningen över utträdesålder är Statistiska centralbyråns arbetskraftsundersökningar (AKU).

För måttet utträdesålder finns således flera olika alternativ beroende på vilken ålder som är utgångspunkt. I denna rapport redovisas bara en tidsserie för måttet. Denna utgår från dem som var i arbetskraften vid 50 års ålder.

För en närmare beskrivning av måttet hänvisas till rapporten ”Genomsnittlig pensionsålder i de nordiska länderna – med internationell utblick (Analyserar 2006:11 publicerad av Försäkringskassan). Se även rapporten ”Hur länge arbetar vi i Sverige? Om arbetslivets längd med regional uppdelning” (Analyserar 2007:6) samt Temaartikel: Pensionsåldern i Orange rapport, Pensionssystemets årsredovisning 2008. Se följande länkar till Försäkringskassans hemsida:

http://www.forsakringskassan.se/irj/go/km/docs/fk_publishing/Dokument/Rapporter/FK%20Analyserar/Analyserar%202006:11.pdf

http://www.forsakringskassan.se/irj/go/km/docs/fk_publishing/Dokument/Rapporter/FK%20Analyserar/Analyserar%202007:06.pdf

http://www.forsakringskassan.se/irj/go/km/docs/fk_publishing/Dokument/Publikationer/Årsredovisningar/Orange%20Rapport%202008.pdf

Resultat

Medelpensioneringsålder

I detta avsnitt visas två tabeller över utvecklingen av medelpensioneringsåldern mellan 1998 och 2008 med 30 år respektive 50 år som lägsta antagen pensioneringsålder.

Tabell 1 Medelpensioneringsålder ifall 30 år betraktas som lägsta pensioneringsålder. Det bortses från dem som fick aktivitetsersättning (före 2003 förtidspension) dessförinnan

| | Kvinnor | Män | Kvinnor och män |
|------|---------|------|-----------------|
| 1998 | 61,5 | 62,2 | 61,9 |
| 1999 | 60,9 | 61,9 | 61,4 |
| 2000 | 59,9 | 61,2 | 60,5 |
| 2001 | 59,4 | 61,1 | 60,2 |
| 2002 | 58,2 | 60,3 | 59,3 |
| 2003 | 59,2 | 61,3 | 60,3 |
| 2004 | 57,8 | 60,3 | 59,1 |
| 2005 | 59,3 | 61,3 | 60,3 |
| 2006 | 61,4 | 62,5 | 61,9 |
| 2007 | 61,3 | 62,3 | 61,8 |
| 2008 | 62,7 | 62,9 | 62,8 |

Både för kvinnor och män minskade medelpensioneringsåldern mellan 1998 och 2002 men ökade 2003. År 2004 minskade den igen till en något lägre nivå än 2002. År 2005 ökade den till ungefär samma nivå som 2001 och 2003. År 2006 ökade medelpensioneringsåldern ytterligare, till ungefär samma nivå som 1998. År 2007 sjönk den obetydligt. År 2008 ökade den till den högsta nivån hittills sedan mätningen började 1998.

Stor betydelse för hur måttet utvecklats är förändringen av antalet nybeviljade förtidspensioner. Måttet påverkas också av åldersfördelningen bland dem som nybeviljas sjukersättning, hur många med sjukersättning som rehabiliteras, förändringar av andelen med hel eller partiell förmån samt hur många som väljer tidigt eller sent uttag av ålderspension. Som tidigare nämnts påverkas däremot måttet inte direkt av vid vilken tidpunkt personer slutar att förvärvsarbeta. Det är tillåtet att ta ut ålderspension, även hel ålderspension, och ändå förvärvsarbeta.

Antal nybeviljade förtidspensioner ökade mellan 1998 och 2002. Runt årsskiftet 2002/2003 nybeviljades ovanligt få förtidspensioner/sjukersättningar. Antalet nybeviljade sjuk- och aktivitetsersättningar blev fler 2003 än 2002 men vissa periodiseringseffekter medförde att den beräknade medelpensioneringsåldern blev högre 2003 än 2002. Ökningen år 2003 var

tillfällig. År 2005 och 2006 steg medelpensioneringsåldern vilket främst berodde på att antalet nybeviljade sjuk- och aktivitetsersättningar minskade kraftigt dessa år.

År 2006 minskade antalet nybeviljade sjukersättningar kraftigt men detta antal var ändå betydligt högre än antalet nybeviljade förtidspensioner/sjukbidrag över 30 år under de sista åren på 1990-talet. Trots detta var medelpensioneringsåldern 2006 och 2007 ungefär densamma som 1998 och högre än 1999. Orsaken är bland annat att åldersfördelningen i befolkningen var annorlunda jämfört med slutet av 1990-talet. Det var fler personer i åldrarna mellan 55 och 64 år där riskerna att få sjukersättning är stora. Benägenheten att få sjukersättning var ungefär densamma 2006 och 2007 som under slutet av 1990-talet. Se även avsnittet Statistik.

År 2007 minskade antalet nybeviljade sjukersättningen ganska lite jämfört med åren dessförinnan. Samtidigt ökade antalet med tidigt uttag av ålderspension. Detta bidrog till den lilla minskningen av medelpensioneringsåldern detta år.

År 2008 minskade antalet nybeviljade sjukersättningar kraftigt. Detta är det främsta skälet till att medelpensioneringsåldern steg detta år.

Medelpensioneringsåldern är lägre för kvinnor än för män. Tidigare år har skillnaden varit ganska stor men år 2008 är skillnaden obetydlig.

Tabell 2 Medelpensioneringsålder ifall 50 år betraktas som lägsta pensioneringsålder. Det bortses från dem som fick sjukersättning (före 2003 förtidspension) dessförinnan

| | Kvinnor | Män | Kvinnor och män |
|------|---------|------|-----------------|
| 1998 | 63,4 | 63,6 | 63,5 |
| 1999 | 63,1 | 63,4 | 63,2 |
| 2000 | 62,7 | 63,1 | 62,9 |
| 2001 | 62,5 | 63,1 | 62,8 |
| 2002 | 62,1 | 62,8 | 62,4 |
| 2003 | 62,5 | 63,2 | 62,9 |
| 2004 | 62,2 | 62,9 | 62,5 |
| 2005 | 62,7 | 63,2 | 63,0 |
| 2006 | 63,5 | 63,8 | 63,7 |
| 2007 | 63,3 | 63,6 | 63,5 |
| 2008 | 63,5 | 63,6 | 63,6 |

Om 50 år betraktas som lägsta möjliga pensioneringsålder blir medelpensioneringsåldern 63,6 år 2008. Medelpensioneringsåldern minskade mellan 1998 och 2002 men inte så kraftigt som i tabell 1. Å andra sidan är inte heller ökningarna 2003, 2005, 2006 och 2008 så kraftiga. Medelpensioneringsåldern minskade kraftigare för kvinnor än för män under perioden 1998–2002 men ökade något kraftigare för kvinnor än för män åren 2005–2006 och 2008. De senaste tre åren har medelpensioneringsåldern varit på ungefär samma nivå som år 1998 eller något högre.

Medelålder för uttag av ålderspension

Tabell 3 Medelålder för uttag av ålderspension

| | Kvinnor | Män | Kvinnor och män |
|------|---------|------|-----------------|
| 1998 | 64,9 | 64,8 | 64,9 |
| 1999 | 64,9 | 64,7 | 64,8 |
| 2000 | 64,9 | 64,7 | 64,8 |
| 2001 | 64,9 | 64,8 | 64,8 |
| 2002 | 64,9 | 64,7 | 64,8 |
| 2003 | 64,9 | 64,8 | 64,8 |
| 2004 | 64,9 | 64,7 | 64,8 |
| 2005 | 64,8 | 64,7 | 64,8 |
| 2006 | 64,8 | 64,7 | 64,7 |
| 2007 | 64,7 | 64,5 | 64,6 |
| 2008 | 64,7 | 64,6 | 64,7 |

Om bara ålderspension betraktas som pension blir medelpensioneringsåldern strax under 65 år, något högre för kvinnor än för män. Orsaken till att medelåldern för uttag av ålderspension blir under 65 år är att det är vanligare med uttag före 65 års ålder än sent uttag av pension. Tidigt uttag är vanligare bland män än bland kvinnor. Åren 2003–2008 ökade antalet med tidigt uttag ganska kraftigt men även antalet med sent uttag ökade. Sammantaget har medelåldern för uttag av ålderspension minskat något, dock inte 2008.

Det kan påminnas om att de som endast har premiepension inte har ansetts vara ålderspensionärer i denna beräkning.

Genomsnittlig utträdesålder

Tabell 4 Genomsnittlig utträdesålder från arbetskraften för individer som är i arbetskraften vid 50 års ålder

| | Kvinnor | Män | Kvinnor och män |
|------|---------|------|-----------------|
| 1998 | 61,8 | 62,7 | 62,2 |
| 1999 | 61,9 | 62,7 | 62,3 |
| 2000 | 61,9 | 62,7 | 62,3 |
| 2001 | 62,1 | 62,9 | 62,5 |
| 2002 | 62,2 | 63,1 | 62,7 |
| 2003 | 62,6 | 63,4 | 63,0 |
| 2004 | 62,7 | 63,5 | 63,1 |
| 2005 | 62,6 | 63,4 | 63,0 |
| 2006 | 62,7 | 63,3 | 63,0 |
| 2007 | 62,6 | 63,5 | 63,1 |
| 2008 | 62,7 | 63,7 | 63,2 |

Källa: SCB/AKU, egna bearbetningar.

Utträdesåldern har varit nästan oförändrad efter 2003 för kvinnor medan den för män stigit något de senaste åren. Medelpensioneringsåldern har varierat mer. En jämförelse med tabell 2 visar att den genomsnittliga utträdesåldern för kvinnor var lägre än medelpensioneringsåldern (med samma åldersgräns) i början av perioden men ungefär lika mellan 2002 och 2005. För män var utträdesåldern något lägre än medelpensioneringsåldern till och med 2002 men högre 2003–2005. Åren 2006 och 2007 var medelpensioneringsåldern högre än utträdesåldern för både män och kvinnor eftersom medelpensioneringsåldern ökade relativt kraftigt 2006 medan utträdesåldern var ungefär oförändrad. Även år 2008 var medelpensioneringsåldern högre än utträdesåldern för kvinnor däremot inte för män.

Närmare analyser av genomsnittlig utträdesålder har redovisats i rapporterna Analyserar 2006:11 och 2007:6 som har publicerats av Försäkringskassan. Dessutom finns ett avsnitt om utträdesålder i Orange rapport, Pensionsystemets årsredovisning 2008. Länkar till dessa tre rapporter finns på sidan 10.

Ohälsoskuld m.m.

I sammanhanget kan också nämnas Försäkringskassans beräkningar över den så kallade ohälsoskulden. Detta är ett mått på Försäkringskassans betalningsåtagande i form av sjukpenning, sjuk- och aktivitetsersättning samt några mindre förmåner. Se vidare Socialförsäkringsrapport 2009:8, följande länk:

http://www.forsakringskassan.se/irj/go/km/docs/fk_publishing/Dokument/Rapporter/Socialförsäkringsrapporter/Socialförsäkringsrapport%202009_8.pdf

I tidigare års versioner av denna rapport har också redovisats måttet ”Antal återstående ersättningsår för personer med sjuk- eller aktivitetsersättning”. Detta mått beräknas inte längre. Det har ersatts av ett annat mått, ”Förväntat antal återstående år för en genomsnittlig krona som betalas ut i sjuk- eller aktivitetsersättning”. Det antal år som återstår till 65 år för personer med ersättning är således vägda med ersättningsbelopp. Dessutom beaktas sannolikheten för utflöde före 65 år (genom att personen med ersättning rehabiliteras, ersättningen blir indragen eller personen med ersättning avlider.) Måttet redovisas nedan för 2004–2008.

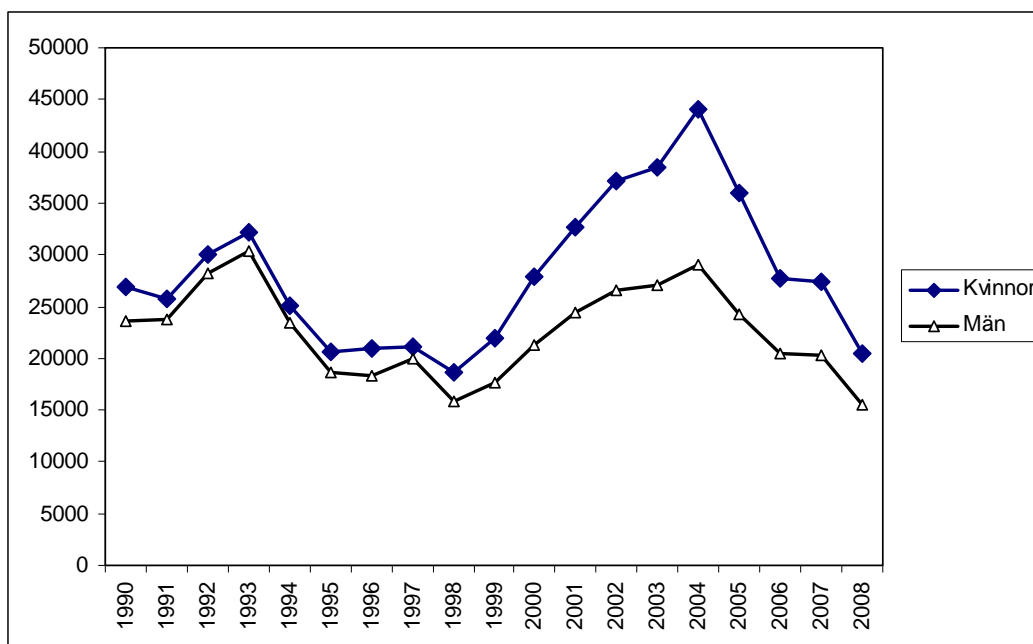
| 2004 | 2005 | 2006 | 2007 | 2008 |
|-------|-------|------|------|------|
| 10,50 | 10,15 | 9,93 | 9,72 | 9,51 |

Statistik

Antal nybeviljade sjukersättningar/förtidspensioner m.m.

Det främsta skälet till att medelpensioneringsåldern minskade efter 1998 är att antalet nybeviljade förtidspensioner ökade. Åren 2005 och 2006 minskade antalet nybeviljade sjuk- och aktivitetsersättningar kraftigt. Medelpensioneringsåldern ökade därmed. År 2007 minskade medelpensioneringsåldern något trots att antalet nybeviljade sjuk- och aktivitetsersättningar minskade. År 2008 ökade medelpensioneringsåldern igen på grund av att antalet nybeviljade sjuk- och aktivitetsersättningar minskade. Diagrammet nedan visar utvecklingen av nybeviljandet från början av 1990-talet.

Diagram 2 Antal nybeviljade sjukersättningar/förtidspensioner m.m.



Som framgår av diagrammet var antalet nybeviljade förtidspensioner ovanligt få just 1998 när Riksförsäkringsverket påbörjade sina beräkningar av medelpensioneringsålder. Beräkningen påbörjades således det år när antalet nybeviljade förtidspensioner var som lägst och medelpensioneringsåldern förhållandevis hög.

Åren 2002–2004 var antalet nybeviljade förtidspensioner respektive sjukersättningar fler än något tidigare år. År 1993 var dock antalet nästan lika högt som år 2002.

År 2005 och 2006 minskade antalet nybeviljade sjuk- och aktivitetsersättningar kraftigt. Antalet minskade även 2007 men inte alls så kraftigt som åren innan. År 2008 minskade antalet kraftigt igen och till nästan samma låga nivå som 1998. Vissa regeländringar inom sjukersättningen är en orsak till den kraftiga minskningen 2008. Exempelvis avskaffades den tidsbegränsade sjukersättningen.

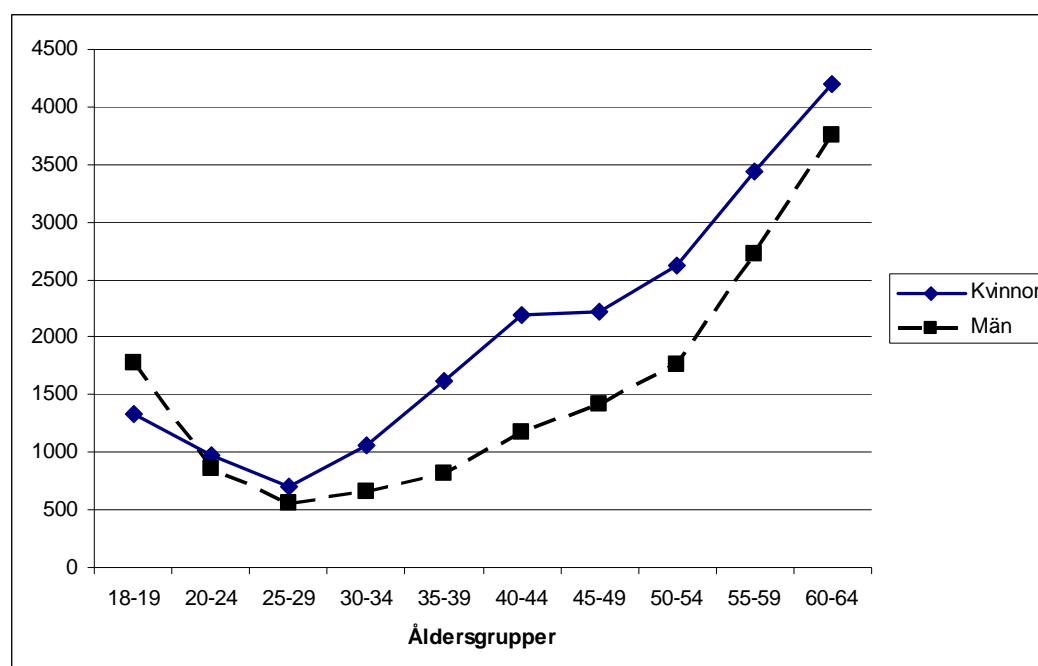
De flesta personer med nybeviljad sjukersättning/förtidspension har dessförinnan haft sjukpenning. Den främsta orsaken till den kraftiga ökningen av antalet nybeviljade förtidspensioner under de första åren av 2000-talet var att ett ökat antal ärenden som avsåg långa sjukfall avslutades. Måttet ”medelpensioneringsålder” påverkas således av administrationen av försäkringen. Hade de långa sjukfallsärendena avgjorts tidigare hade också medelpensioneringsåldern legat på en lägre nivå under några år.

Åldersfördelning för personer med nybeviljad sjuk- eller aktivitetsersättning

Diagram 3 visar antalet nybeviljade sjuk- och aktivitetsersättningar 2008 för kvinnor och män fördelat på åldersgrupper. Det mönster som diagrammet visar gäller för de flesta år. I alla åldrar utom de allra yngsta är det fler kvinnor än män som får sjuk- eller aktivitetsersättning. De som får aktivitetsersättning i de allra yngsta åldersgrupperna skiljer sig i många avseenden från dem som får sjukersättning i högre åldrar. Vid beräkning av medelpensioneringsålder bortses därför från denna grupp.

I åldrarna mellan 35 och 44 år är det betydligt fler kvinnor än män som får sjukersättning. Skillnaden minskar i åldrarna däröver.

Diagram 3 Antal nybeviljade sjuk- och aktivitetsersättningar 2008 för olika åldersgrupper



Tabellen nedan visar ungefärlig medelålder för personer med nybeviljad förtidspension/sjukbidrag (fr.o.m. 2003 sjuk- och aktivitetsersättning). Tabellvärdena är beräknade från statistik med en indelning i femårsgrupper varför medelåldern inte har kunnat beräknas exakt. Vid beräkningen har ingen justering gjorts för att olika födelseårgångar är olika stora.

Tabell 5 Ungefärlig medelålder för personer med nybeviljad Sjuk- eller aktivitetsersättning (före 2003 förtidspension/ sjukbidrag)

| | Medelålder för alla med nybeviljad ersättning | | Medelålder bortsett från dem som är under 30 år | |
|------|---|------|---|------|
| | Kvinnor | Män | Kvinnor | Män |
| 1998 | 49,5 | 50,6 | 51,9 | 53,3 |
| 1999 | 50,1 | 50,7 | 52,2 | 53,5 |
| 2000 | 50,1 | 50,8 | 52,2 | 53,5 |
| 2001 | 50,3 | 50,9 | 52,4 | 53,7 |
| 2002 | 50,2 | 50,6 | 52,3 | 53,5 |
| 2003 | 50,6 | 51,3 | 52,0 | 53,3 |
| 2004 | 49,7 | 50,9 | 51,3 | 52,9 |
| 2005 | 49,1 | 50,3 | 51,1 | 52,9 |
| 2006 | 48,0 | 48,2 | 51,0 | 52,9 |
| 2007 | 47,8 | 47,8 | 51,1 | 53,0 |
| 2008 | 47,0 | 46,5 | 51,4 | 53,1 |

Medelåldern för nybeviljad förtidspension förändrades inte så mycket mellan 1998 och 2002. Den låga medelåldern för kvinnor 1998 var en tillfällig effekt av en regeländring för änkepension som också påverkade förtidspensioneringen.

På grund av regeländringen 2003 ökade medelåldern tillfälligt för nybeviljad sjuk- och aktivitetsersättning jämfört med förtidspension/sjukbidrag året innan. Om bara de över 30 år tas med i beräkningen minskade dock medelåldern något.

Medelåldern för nybeviljad sjuk- och aktivitetsersättning har sjunkit alla år sedan 2004. Om bara de över 30 år tas med var medelåldern emellertid nästan oförändrad mellan 2004 och 2007, detta gäller både kvinnor och män. År 2008 ökade medelåldern för nybeviljad sjukersättning (över 30 år), främst för kvinnor.

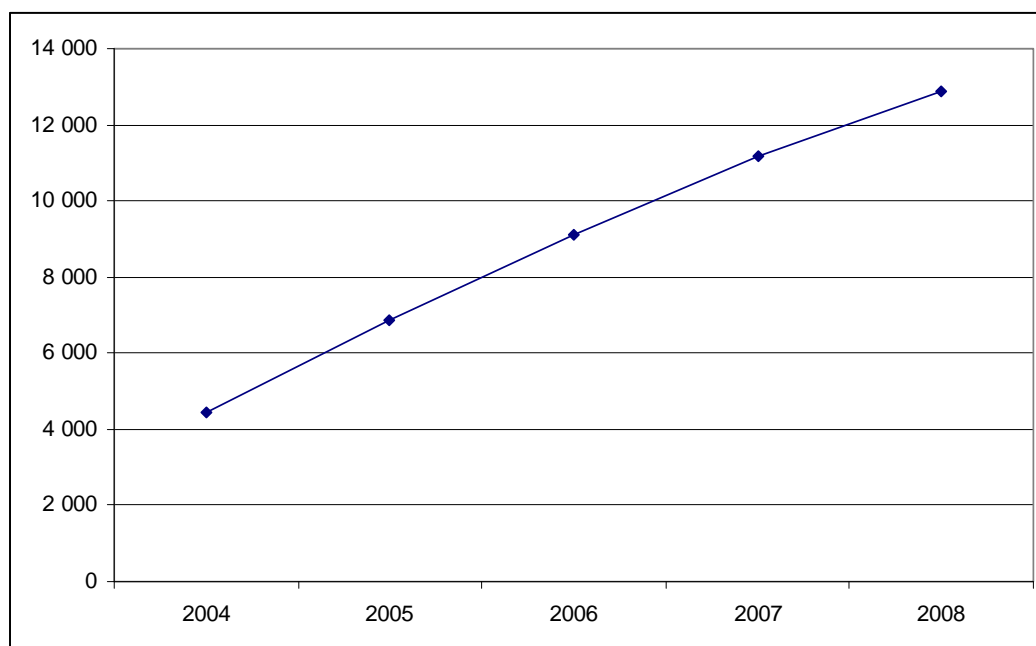
Det är relativt många ungdomar som har fått aktivitetsersättning de senaste åren. År 2008 minskade detta antal något men mindre än antalet nybeviljade sjukersättningar. Därför fortsatte medelåldern för antalet nybeviljade aktivitets- och sjukersättningar att minska. Detta har dock inte påverkat måttet medelpensioneringsålder.

Antalet indragna sjukersättningar

Medelpensioneringsåldern påverkas av hur många personer med sjukersättning som rehabiliteras och hur många ersättningar som blir indragna av andra skäl, till exempel för att personer blivit frihetsberövade. I de flesta fall beror en ”indragning” på att en tidsbegränsad sjukersättning har upphört. En förmån som upphör räknas som ett negativt nybeviljande vid beräkningen av medelpensioneringsålder.

Diagram 4 visar antalet indragna sjukersättningar 2004–2008, både indragna hela och partiella sjukersättningar.

Diagram 4 Antalet indragna sjukersättningar



Antalet indragna sjukersättningar ökade kraftigt mellan 2004 och 2008. Förändringen har haft en höjande effekt på medelpensioneringsåldern.

Förändringar av fördelningen mellan partiell pension och hel pension

Både för ålderspension och sjuk- och aktivitetsersättning finns flera olika ersättningsnivåer, hel, 3/4, 1/2 och 1/4. Förtidspension har också kunnat utges som 2/3 förmån. Förmånsnivån finns kvar enligt övergångsregler.

Antalet ålderspensionärer som hade partiell pension och var boende i riket var ungefär 28 200 i december 2008. De flesta av dem hade endast premiepension och har inte betraktats som ålderspensionärer i denna rapport. Om bara ålderspensionärer med inkomstpension, tilläggs pension och/eller garantipension tas med i beräkningen var antalet ålderspensionärer med partiell pension 10 700 varav 6 400 män och 4 300 kvinnor. Antalet ålderspensionärer med partiell pension har ökat de senaste åren men inverkan på måttet medelpensioneringsålder är trots allt ganska begränsad.

Följande tabell visar procentuell fördelning av sjukersättning/förtidspension efter nivå.

Tabell 6 Procentuell fördelning av beståndet sjuk- och aktivitetsersättningar (före 2003 förtidspensioner/sjukbidrag) i december efter pensionsnivå

| | Hel | 3/4 | 2/3 | 1/2 | 1/4 | Summa |
|----------------|------|-----|-----|------|-----|-------|
| Kvinnor | | | | | | |
| 1998 | 71,7 | 2,0 | 0,5 | 21,3 | 4,5 | 100 |
| 1999 | 72,0 | 2,0 | 0,4 | 20,8 | 4,8 | 100 |
| 2000 | 72,5 | 2,0 | 0,3 | 20,1 | 5,1 | 100 |
| 2001 | 72,9 | 2,1 | 0,3 | 19,4 | 5,4 | 100 |
| 2002 | 73,0 | 2,2 | 0,2 | 18,8 | 5,8 | 100 |
| 2003 | 72,2 | 2,4 | 0,2 | 18,8 | 6,4 | 100 |
| 2004 | 70,8 | 2,6 | 0,1 | 19,2 | 7,2 | 100 |
| 2005 | 69,6 | 2,8 | 0,1 | 19,6 | 7,9 | 100 |
| 2006 | 68,8 | 2,9 | 0,1 | 19,8 | 8,4 | 100 |
| 2007 | 68,1 | 3,0 | 0,1 | 19,8 | 9,0 | 100 |
| 2008 | 67,8 | 3,0 | 0,1 | 19,8 | 9,3 | 100 |
| Män | | | | | | |
| 1998 | 79,8 | 2,2 | 0,4 | 15,5 | 2,1 | 100 |
| 1999 | 79,8 | 2,2 | 0,4 | 15,4 | 2,3 | 100 |
| 2000 | 80,2 | 2,2 | 0,3 | 14,7 | 2,5 | 100 |
| 2001 | 80,3 | 2,2 | 0,3 | 14,7 | 2,5 | 100 |
| 2002 | 80,2 | 2,4 | 0,2 | 14,5 | 2,7 | 100 |
| 2003 | 79,6 | 2,5 | 0,2 | 14,7 | 3,0 | 100 |
| 2004 | 78,6 | 2,7 | 0,1 | 15,1 | 3,4 | 100 |
| 2005 | 77,8 | 2,8 | 0,1 | 15,5 | 3,8 | 100 |
| 2006 | 77,4 | 2,9 | 0,1 | 15,6 | 4,0 | 100 |
| 2007 | 77,2 | 2,9 | 0,1 | 15,5 | 4,3 | 100 |
| 2008 | 77,1 | 2,8 | 0,1 | 15,4 | 4,6 | 100 |

Av tabellen framgår att andelen med hel förtidspension/sjukbidrag ökade något mellan 1998 och 2002 vilket bidrog till minskningen av medelpensioneringsåldern mellan dessa år. Detta motverkades dock i stor utsträckning av att även andelen med 1/4 pension ökade på bekostnad av andelen med halv pension. Åren 2003–2005 minskade andelen med hel ersättning medan antalet med 1/4 ersättning ökade lite kraftigare än åren innan. Dessutom ökade andelen med halv ersättning. Åren 2006–2008 har andelen med hel ersättning fortsatt att minska och andelen med 1/4 ersättning att öka. Andelen med halv ersättning ökar inte längre. Ökningen av andelen med partiell sjukersättning har haft en något höjande effekt på medelpensioneringsåldern.

Tidigt uttag av ålderspension

En ålderspensionsförmån kan tidigast tas ut från 61 års ålder. Uttag före 65 års ålder kallades tidigare förtida uttag. Detta begrepp finns inte i det nuvarande ålderspensionssystemet. Fortfarande är dock 65 år den vanligaste pensioneringsåldern. Uttag av ålderspension dessförinnan kallas här tidigt uttag av ålderspension.

Medelpensioneringsåldern påverkas av hur många personer som väljer tidigt uttag. Tabellen nedan visar antalet personer som är yngre än 65 år boende i riket och som tar ut ålderspension. De som endast har premiepension har räknats bort. Observera att det inte är nybeviljandet som redovisas i tabellen utan beståndet ålderspensionärer under 65 år.

Tabell 7 Antalet ålderspensionärer som är under 65 år, boende i riket, och som inte enbart har premiepension

| | Kvinnor | Män | Summa |
|------|---------|--------|--------|
| 1997 | 5 900 | 11 800 | 17 700 |
| 1998 | 6 000 | 11 800 | 17 800 |
| 1999 | 6 600 | 12 900 | 19 500 |
| 2000 | 7 500 | 14 900 | 22 400 |
| 2001 | 7 600 | 14 800 | 22 400 |
| 2002 | 7 800 | 15 200 | 23 000 |
| 2003 | 8 600 | 15 800 | 24 400 |
| 2004 | 11 000 | 18 300 | 29 300 |
| 2005 | 13 500 | 21 800 | 35 300 |
| 2006 | 17 200 | 26 500 | 43 700 |
| 2007 | 22 900 | 32 400 | 55 300 |
| 2008 | 27 600 | 37 200 | 64 800 |

Som framgår av tabellen har antalet ålderspensionärer under 65 år ökat under perioden. Ökningen har varit särskilt kraftig efter 2003. Detta har haft en minskande effekt på medelpensioneringsåldern samt på måttet medelålder för uttag av ålderspension.

Den låga ökningstakten mellan 1997 och 1998 förklaras av att den lägsta tillåtna åldern för att ta ut ålderspension då höjdes från 60 till 61 år.

En trolig orsak till att ökningen tillfälligt stannade upp efter år 2000 är att nya regler för beräkning av ålderspension infördes 2001 som gjorde det mindre lönsamt för en del att ta förtida uttag.

Det är troligt att många av dem med tidigt uttag av ålderspension fortfarande förvärvsarbetar. Det är valfritt vid vilken ålder som en person börjar ta ut sin ålderspension. Både i det gamla och nya ålderspensionssystemet blir pensionen lägre ju tidigare ålderspensionen börjar tas ut.

Sent uttag av ålderspension

I det nuvarande ålderspensionssystemet finns ingen övre åldersgräns för när pensionsuttaget kan påbörjas. Ju senare uttaget påbörjas desto högre blir pensionen. I det tidigare ålderspensionssystemet var det också tillåtet att vänta med pensionsuttaget, så kallat uppskjutet uttag. Det fanns dock en övre gräns på 70 år om det uppskjutna uttaget skulle kompenseras med högre pension. Eftersom det inte finns någon fastställd pensionsålder i det nuvarande ålderspensionssystemet är begreppet uppskjutet uttag inte längre relevant.

Försäkringskassan har ingen statistik som direkt visar hur många som är äldre än 65 år men som ännu inte börjat ta ut sin ålderspension. Troligen var antalet knappt 11 000 i december 2006 och drygt 13 000 ett år senare. I december år 2008 beräknas antalet ha varit 17 000. Åren innan 2003 var antalet uppskjutna uttag troligen mellan 4 000 och 5 000 per år. Antalet med sent uttag av ålderspension har således ökat förhållandevis kraftigt de senaste åren. Antalet personer som är över 65 år och som fortfarande förvärvsarbetar är säkert betydligt fler än antalet som har väntat med att ta ut ålderspensionen.

De flesta som skjuter upp pensionsuttaget, börjar ta ut pensionen mellan 65 och 66 års ålder. Antalet som börjar ta ut pensionen efter 67 års ålder är mycket få.

Bilaga

Formler för beräkning av medelpensioneringsålder

Sätt

z_j^x = de som bor i landet i slutet av år x i åldern j

v_j^x = de icke-pensionärer som bor i landet i slutet av år x i åldern j

p_j^x = de pensionärer som bor i landet i slutet av år x i åldern j

$^*e_j^x$ = de nya pensionärerna under år x i åldern j

y_j^x = dödligheten under år x för dem som vid årets slut är i åldern j

f_j = dödlighetsförhöjningsfaktor enligt schablon, = 9 för åldrar under 50
år, = 3 för åldrar mellan 50 och 60 år och = 1 för högre åldrar

X = vald lägstaålder vid beräkningen

Antag att

$^*e_j^x = p_j^x - p_{j-1}^{x-1} \cdot (1 - f_j \cdot y_j^x)$ och

$v_{j-1}^{x-1} = z_{j-1}^{x-1} - p_{j-1}^{x-1}$

samt att pensioneringsbenägenheten e_j^x under året x i åldern j ges av formeln:

$$e_j^x = ^*e_j^x / v_{j-1}^{x-1},$$

med $e_{70}^x = 1$. Pensioneringsrisken för den syntetiska kohorten under året x i åldern j följer av formeln

$$A_j^x = e_j^x \prod_{k=X}^{j-1} (1 - e_k^x - y_k^x)$$

och medelpensioneringsåldern kan tolkas som ett vägt medeltal:

$$E_x^x = \left(\sum_{j=X}^{70} j A_j^x \right) / \sum_{j=X}^{70} A_j^x$$

I serien Socialförsäkringsrapport har följande skrifter publicerats under år 2009:

- 2009:1 Hur länge spelar pappors föräldraledighet roll? En studie av sambandet mellan pappors föräldraledighet och deras kontakt med sina barn
- 2009:2 Trygghetens variationer. Om hälsa och lokal kultur
- 2009:3 Arbetslinjens återkomst? Rapport från forskarseminarium i Umeå 21–22 januari 2009
- 2009:4 Ensamstående föräldrars ekonomiska situation
- 2009:5 Beslutsstödet. Sjukskrivningsmönster före och efter införandet av försäkringsmedicinska rekommendationer för fysiska sjukdomar
- 2009:6 Uppföljning av Pilas verksamhet på riksnivå. Pilotinsatser för långtidssjukskrivna till arbete
- 2009:7 Kartläggning av försörjningskällor efter avslutad period med sjukpenning
- 2009:8 Ohälsoskulden 2008
- 2009:9 Medelpensioneringsålder