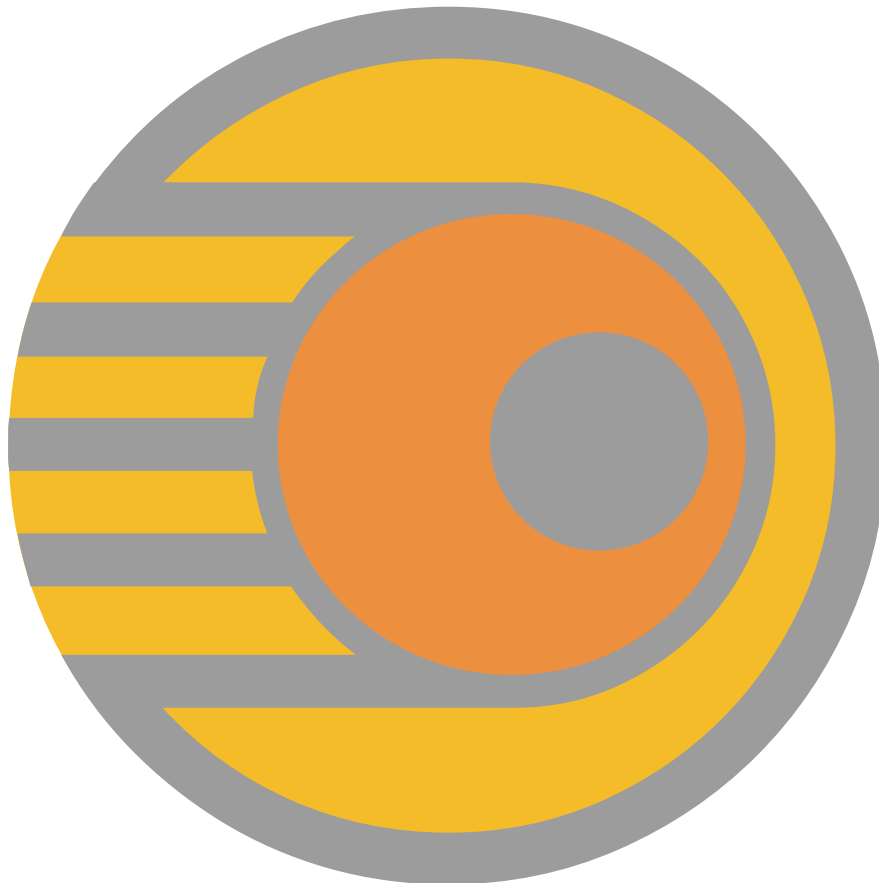


# REDOVISAR

2006:8



## Medelpensioneringsålder

# Sammanfattning

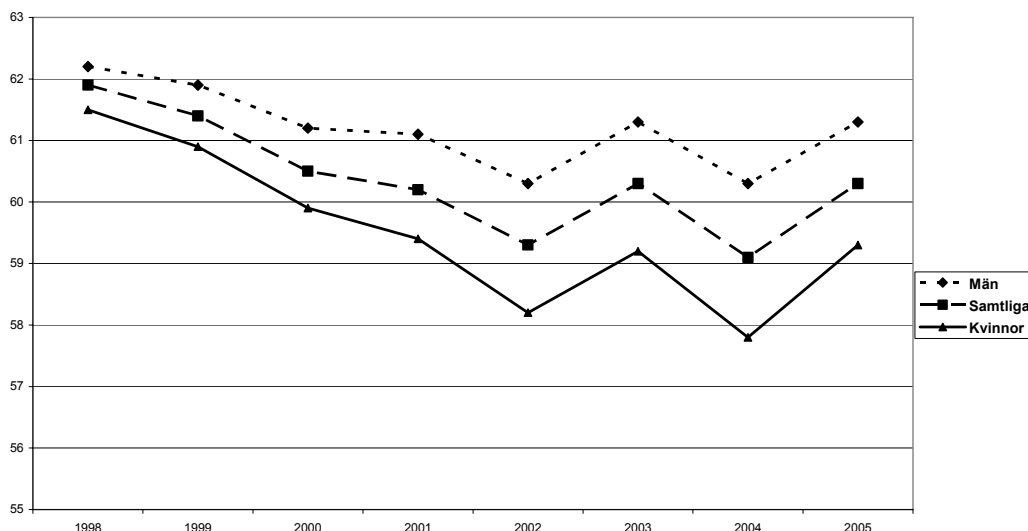
Det finns flera olika sätt att definiera och beräkna det mått som ofta brukar benämnas genomsnittlig eller "faktisk" pensionsålder. När detta mått efterfrågas och diskuteras är det således inte givet vad som egentligen avses.

Pensionsålder kan *definieras* som den ålder då en person utträder ur arbetsmarknaden eller den ålder då en person börjar uppbära en pensionsförmån. Försäkringskassan väljer att kalla det förstnämnda för *utträdesålder* och det sistnämnda för *pensioneringsålder*. Det kan i de här sammanhangen ibland vara lämpligt att även betrakta sjukersättning som en pensionsförmån. Därigenom blir det en bättre överensstämmelse mellan de två måtten. En nedsatt arbetsförmåga av medicinska skäl som resulterar i sjukersättning är ett vanligt skäl till att en person i förtid lämnar arbetsmarknaden helt eller delvis. Däremot är till exempel efterlevandepension inte av så stort intresse i detta sammanhang.

I denna rapport redovisas en beräkning över ett mått som Försäkringskassan har valt att kalla *medelpensioneringsålder*. Detta är ett mått på genomsnittlig pensioneringsålder beräknad med formler som bland annat medför att måttet inte påverkas av att olika födelseårgångar är olika stora. Som huvudalternativ har valts att definiera pensioneringsålder som den ålder då en person börjar uppbära allmän ålderspension eller sjukersättning, givet att personen vid fyllda 30 år inte hade aktivitetsersättning (eller sjukersättning enligt övergångsregler). Före 2003 ingår förtidspension/sjukbidrag i måttet i stället för sjukersättning.

Diagrammet nedan visar medelpensioneringsåldern åren 1998–2005.

**Diagram 1 Medelpensioneringsålder om 30 år betraktas som lägsta pensioneringsålder**



Både för kvinnor och män minskade således medelpensioneringsåldern mellan 1998 och 2002 men ökade 2003. År 2004 minskade den igen till en något lägre nivå än 2002 men år 2005 ökade den till ungefär samma nivå som 2001 och 2003. Det som har haft störst betydelse för hur måttet utvecklats är att antalet nybeviljade förtidspensioner ökade mellan 1998 och 2002. Även år 2003 ökade antalet nybeviljade sjuk- och aktivitetsersättningar jämfört med antalet förtidspensioner året innan. Runt årsskiftet 2002/2003 var dock nybeviljandet ovanligt lågt. Periodiseringseffekter medför att den beräknade medelpensioneringsåldern ökade mellan 2002 och 2003. Denna ökning var tillfällig. Man kan dock konstatera att minskningen mellan 2002 och 2004 var ganska liten jämfört med åren dessförinnan. Höjningen av medelpensioneringsåldern 2005 beror främst på att antalet med nybeviljade sjuk- och aktivitetsersättningar minskade

Måttet medelpensioneringsålder påverkas också av åldersfördelningen bland nybeviljade förtidspensionärer, hur många förtidspensionärer som rehabiliteras, förändringar av andelen med hel eller partiell pension samt hur många som väljer förtida respektive uppskjutet uttag av ålderspension. Måttet påverkas däremot inte av vid vilken tidpunkt personer slutar att förvärvsarbeta. Det är till exempel möjligt att ta ut hel ålderspension och fortfarande förvärvsarbeta.

I rapporten redovisas även medelpensioneringsålder där 50 år valts som nedre åldersgräns. Dessutom redovisas beräkningar över medelålder för uttag av ålderspension, genomsnittlig utträdesålder och ett mått över återstående år med sjuk- eller aktivitetsersättning.

Medelpensioneringsålder för tiden 1998–2003 redovisas också i en tidigare rapport – RFV redovisar 2004:11. I denna rapport är dock måttet beräknat på ett något annorlunda sätt. Det mått som nu tillämpas beräknas med en gemensam nordisk metod. Därigenom underlättas jämförelser mellan de nordiska länderna. Beräkningsformlerna redovisas i bilaga.

# Inledning

Två frågor som ofta återkommer i debatten om pensionssystemet eller arbetsmarknaden är:

***Vilken är den genomsnittliga pensioneringsåldern?***

***Vid vilken ålder slutar folk att förvärvsarbeta i genomsnitt?***

Dessa frågor har inga entydiga svar. Det är inte självklart vad som ska menas med pension i detta sammanhang. Det är i många fall inte heller givet när man kan anse att en person har slutat att förvärvsarbeta.

Många som uppbär ålderspension fortsätter att förvärvsarbeta, ofta på deltid. En del arbetar sporadiskt, kanske hjälper till på sin tidigare arbetsplats när behov finns.

Sjukersättning är ingen pensionsförmån men många som har sjukersättning har tvingats lämna arbetsmarknaden definitivt av medicinska skäl och betraktar sig som förtidspensionärer. En person som har sjukersättning har ofta varit sjukskrivnen dessförinnan och man kan diskutera när hon eller han egentligen lämnade arbetsmarknaden.

En del med sjukersättning blir rehabiliterade. För dem innebar således inte sjukersättningen ett definitivt utträde från arbetsmarknaden.

En del personer som lämnar arbetsmarknaden har under de första åren ingen pension från socialförsäkringen utan lever under några år på avtalspension, kanske i kombination med en privat pensionsförsäkring. Några som har lämnat arbetsmarknaden lever kanske bara på sin förmögenhet.

Det behövs därför flera mått för att belysa utträde ur arbetsmarknaden och pensionering. Flera mått ger mer information än bara ett mått. Försäkringskassan anser att följande mått är intressanta att följa:

*Genomsnittlig utträdesålder* mäter vid vilken ålder personer i genomsnitt lämnar arbetskraften och därigenom slutar att bidra till finansieringen av exempelvis pensionssystemet och sjukförsäkringen.

*Medelpensioneringsålder* mäter vid vilken ålder personer i genomsnitt börjar uppbära ålderspension eller sjukersättning från socialförsäkringen och därigenom blir en ekonomisk "belastning" för pensionssystemet eller en långsiktig eller varaktig belastning för sjukförsäkringen. Avtalspension beaktas inte i detta mått.

Ordet medelpensioneringsålder är inte invändningsfritt. Sjukersättning är inte någon pensionsförmån. Förmånen kan emellertid beviljas utan tidsbegränsning och kan då utges längst till 65 års ålder då den "ersätts" av ålderspension. Därför kan ordet "medelpensioneringsålder" anses vara rimligt och ändamålsenligt trots att det finns formella invändningar.

*Medelålder för uttag av ålderspension* mäter vid vilken ålder personer i genomsnitt börjar uppbära en ålderspensionsförmån och därigenom blir en ekonomisk "belastning" för ålderspensionssystemet. Eftersom pensionens storlek påverkas av pensionsåldern är det dock inte säkert att nuvärdet av framtida pensionsutbetalningar ändras även om detta mått förändras.

Ett fjärde mått som Försäkringskassan följer är *antal återstående ersättningsår med sjuk- och aktivitetsersättning*. Detta mått visar ett beräknat åtagande vid en viss tidpunkt för beståndet med sjuk- eller aktivitetsersättningar under förutsättning att förmånstagarna har kvar ersättningen till 65 år utan att ändra ersättningsgrad. Åtagandet mäts i år i stället för kronor. Därigenom får varje ersättning samma vikt oberoende av ersättningens storlek.

Det är inte säkert att alla som uppbär en hel pensionsförmån har slutat att förvärvsarbeta. Den som tar ut ålderspension och ändå arbetar ingår som pensionär i måttet medelpensioneringsålder men inte i måttet genomsnittlig utträdesålder. Det är å andra sidan inte alls säkert att alla som har slutat att förvärvsarbeta har börjat uppbära en pensionsförmån. Den som bara lever på avtalspension eller besparingar är "pensionär" i måttet utträdesålder men inte i måttet medelpensioneringsålder.

Ett annat problem när man ska beräkna ovannämnda mått är att olika födelseårgångar är olika stora. Om en stor födelseårgång fyller 65 år kommer antalet personer som ålderspensioneras att vara ovanligt många detta år. Om man räknar genomsnittlig ålder bland dem som detta år får ålderspension eller sjukersättning kommer denna att bli ganska hög jämfört med ett år då en liten födelseårgång fyller 65 år även om inte pensioneringsbeteendet har förändrats. Detta är olyckligt. Om man vill följa måttet över tid vill man normalt att det är pensioneringsbeteendet som påverkar måttet och inte till exempel storleken på olika födelseårgångar.

Det finns flera olika sätt att komma ifrån problemet att olika födelseårgångar är olika stora. Ett sätt är att fastställa en genomsnittlig pensioneringsålder för varje födelseårgång. Den genomsnittliga pensioneringsåldern kan dock inte fastställas förrän i stort sett alla i födelseårgången har pensionerats. Nackdelen med denna metod är att man inte får någon information om pensioneringsbeteendet hos dagens 50-åringar och 60-åringar. Måttet blir inaktuellt innan det har hunnit fastställas.

För att kunna göra relevanta jämförelser över tid och ändå ha ett aktuellt mått väljer Försäkringskassan att beräkna medelpensioneringsålder med en metod som påminner om den som man inom demografin använder för att beräkna medellivslängd. Detta innebär i princip att alla födelseårgångar ges samma vikt. Därigenom kommer man ifrån problemet att de är olika stora. De beräkningsformler som numer tillämpas överensstämmer med dem som tillämpas i Finland och Norge.

Man bör beakta en viktig principiell skillnad mellan ålderspension och sjukersättning. Sjukersättning får en person som av medicinska skäl har nedsatt förmåga att försörja sig genom arbete. Sjukersättning är således inte en generell rättighet. När det gäller ålderspension är det däremot valfritt vid vilken ålder (efter 61 år) som pensionsuttaget påbörjas. Ålderspensionens storlek blir lägre ju tidigare pensionsuttaget påbörjas. Den försäkrade tar således en ekonomisk konsekvens av sitt beslut. Om måttet medelpensioneringsålder sjunker över tiden kan det bero på att fler personer tvingas lämna arbetslivet i förtid av medicinska skäl men det kan också bero på att fler personer väljer att ta ut ålderspension före 65 års ålder (eventuellt utan att lämna arbetslivet).

# Mått och definitioner

I detta avsnitt beskrivs närmare de två måtten medelpensioneringsålder och medelålder för uttag av ålderspension. Något mindre detaljerat beskrivs också måtten genomsnittlig utträdesålder och antal återstående år för personer med sjuk- eller aktivitetsersättning.

## Medelpensioneringsålder

### Definition

Medelpensioneringsålder är ett mått på genomsnittlig pensioneringsålder efter det att en justering har gjorts så att måttet inte påverkas av att olika födelse-årgångar är olika stora.

En persons pensioneringsålder definieras som den ålder då han eller hon börjar uppbära sjukersättning eller ålderspension (och inte hade sjukersättning innan). Vid beräkningen väljs en nedre åldersgräns, till exempel 30 år eller 50 år. Vid beräkningen bortses från dem som hade ålderspension, sjukersättning eller aktivitetsersättning dessförinnan. Sjuk- och aktivitetsersättning infördes 2003. För åren före 2003 ingår i stället förtidspension/sjukbidrag i måttet.

De som endast har premiepension från ålderspensionssystemet betraktas inte som pensionärer i denna beräkning.

Personer som endast har avtalspension eller en privat pensionsförsäkring ingår inte i måttet. Det är först när de får ålderspension eller sjukersättning från socialförsäkringen som de betraktas som "pensionärer". Andra pensionsförmåner, som till exempel efterlevandepension, ingår inte i beräkningen.

Måttet medelpensioneringsålder mäter således *inte* vid vilken tidpunkt personer slutar att förvärvsarbeta. Det är till exempel möjligt att ta ut hel ålderspension och fortfarande förvärvsarbeta.

Både ålderspension, sjukersättning och aktivitetsersättning kan utges i olika nivåer, hel,  $\frac{3}{4}$ , halv och  $\frac{1}{4}$ . Övergångsvis finns också nivån  $\frac{2}{3}$  för sjukersättning. Vid beräkningen över medelpensioneringsålder tas hänsyn till de olika nivåerna. Om en person får halv sjukersättning vid 55 års ålder betraktas detta som en "halv" pensionering vid beräkningen. Om en person som tidigare har haft halv sjukersättning får hel sjukersättning vid till exempel 60 års ålder betraktas också detta som en halv pensionering.

Om en person med sjukersättning blir rehabiliterad och slutar uppbära sjukersättning betraktas detta i beräkningen som en negativ pensionering.

Måttet medelpensioneringsålder kan påverkas av administrativa förändringar, till exempel ändrade genomströmningstider för pensionsärenden.

I bilaga redovisas de formler som använts vid beräkningen.

### Lägsta pensionsålder

Förtidspension och sjukbidrag kunde tidigare utges från och med 16 års ålder. Detta kunde då betraktas som den lägsta möjliga pensioneringsåldern. Från och med 2003 har dessa förmåner ersatts av aktivitetsersättning och sjukersättning. Lägsta ålder för aktivitetsersättning är 19 år och lägsta ålder för sjukersättning är 30 år. Övergångsvis finns det dock personer som är yngre än 30 år (och även yngre än 19 år) men som ändå har sjukersättning eftersom de tidigare hade förtidspension.

Aktivitetsersättning skiljer sig i många avseenden från den tidigare förtidspensionen. De som får aktivitetsersättning är ofta personer som aldrig kommer in på arbetsmarknaden. Försäkringskassan har valt att i beräkningen betrakta sjukersättning som en pensionsförmån men inte aktivitetsersättning. I huvudalternativet blir därmed 30 år lägsta möjliga pensioneringsålder. För att kunna jämföra måttet över tiden bortses från pensioneringar under 30 år även för tidigare år. Vid beräkningen bortses således från dem som fick förtidspension eller aktivitetsersättning före 30 års ålder.

Måttet medelpensioneringsålder visar således vid vilken ålder i genomsnitt som personer över 30 år, bosatta i Sverige, börjar uppbära ålderspension eller sjukersättning (förtidspension/sjukbidrag) från socialförsäkringen givet att personen inte uppbar aktivitetsersättning månaden innan han eller hon fyllde 30 år. Om en person endast uppbar avtalspension betraktas han eller hon inte som pensionär i detta sammanhang. Inte heller efterlevandepension ingår i beräkningen.

Medelpensioneringsålder beräknas också för personer som inte var pensionerade före 50 års ålder.

## Medelålder för uttag av ålderspension

Medelålder för uttag av ålderspension beräknas på samma sätt som medelpensioneringsålder med den skillnaden att endast ålderspension ingår. Lägsta möjliga ålder för uttag av ålderspension är 61 år. De allra flesta väljer än så länge att börja ta ut sin ålderspension vid 65 års ålder. Relativt få väljer förtida uttag och ännu färre väljer uppskjutet uttag. Måttet är till synes inte så intressant att följa än så länge men det kan bli intressant att följa i framtiden.

## Utträdesålder

Med utträdesålder menas den ålder då en individ utträder ur arbetskraften. Genomsnittlig utträdesålder beräknas för individer som är i arbetskraften vid viss ålder. Man bortser således från dem som utträdde ur arbetsmarknaden dessförinnan. Detta är analogt med beräkningar över medellivslängd där man inte enbart är intresserad av medellivslängd från födseln utan även genomsnittlig återstående livslängd för den som till exempel uppnått 50 års ålder.

Underlag till beräkningen över utträdesålder är Statistiska centralbyråns arbetskraftsundersökningar (AKU).

För måttet utträdesålder finns således flera olika alternativ beroende på vilken ålder man vill ha som utgångspunkt. I denna rapport redovisas bara en tidsserie för måttet. Denna utgår från dem som var i arbetskraften vid 50 års ålder.

För en närmare beskrivning av måttet hänvisas till rapporten "Genomsnittlig pensionsålder i de nordiska länderna – med internationell utblick (Analyserar 2006:11 publicerad av Försäkringskassan). Se följande länk till Försäkringskassans hemsida:

<http://www.forsakringskassan.se/filer/publikationer/pdf/ana0611.pdf>

## Antal återstående ersättningsår för personer med sjuk- eller aktivitetsersättning

Försäkringskassan (och före 2005 Riksförsäkringsverket) brukar i sina årsredovisningar ha med ett mått för antal år som återstår till 65 år för personer med sjuk- eller aktivitetsersättning. Detta mått påverkas av både antalet personer med dessa förmåner, deras åldersfördelning och nivån på sjuk- eller aktivitetsersättningen. Ett motsvarande mått för förtidspension/sjukbidrag finns för åren före 2003.

Måttet redovisas till exempel i Försäkringskassans årsredovisning för 2005, sid. 108. Se följande länk:

[http://www.forsakringskassan.se/omfk/styrning/redovisningar/dokument/fk\\_ars\\_2005.pdf](http://www.forsakringskassan.se/omfk/styrning/redovisningar/dokument/fk_ars_2005.pdf)



# Resultat

## Medelpensioneringsålder

I detta avsnitt visas två tabeller över utvecklingen av medelpensioneringsåldern mellan 1998 och 2005 med något olika definitioner på begreppet medelpensioneringsålder.

**Tabell 1 Medelpensioneringsålder om 30 år betraktas som lägsta pensioneringsålder. Det bortses från dem som fick aktivitetsersättning (före 2003 förtidspension) dessförinnan**

|      | Kvinnor | Män  | Kvinnor och män |
|------|---------|------|-----------------|
| 1998 | 61,5    | 62,2 | 61,9            |
| 1999 | 60,9    | 61,9 | 61,4            |
| 2000 | 59,9    | 61,2 | 60,5            |
| 2001 | 59,4    | 61,1 | 60,2            |
| 2002 | 58,2    | 60,3 | 59,3            |
| 2003 | 59,2    | 61,3 | 60,3            |
| 2004 | 57,8    | 60,3 | 59,1            |
| 2005 | 59,3    | 61,3 | 60,3            |

Både för kvinnor och män minskade således medelpensioneringsåldern mellan 1998 och 2002 men ökade 2003. År 2004 minskade den igen till en något lägre nivå än 2002. År 2005 ökade den till ungefär samma nivåer som 2001 och 2003. Det som har haft störst betydelse för hur måttet utvecklats är att antalet nybeviljade förtidspensioner ökade mellan 1998 och 2002. Runt årsskiftet 2002/2003 nybeviljades ovanligt få förtidspensioner/sjukersättningar. Antalet nybeviljade sjuk- och aktivitetsersättningar blev fler 2003 än 2002 men vissa periodiseringseffekter har medfört att den beräknade medelpensioneringsåldern blev högre 2003 än 2002. Ökningen år 2003 var tillfällig. Man kan dock konstatera att minskningen mellan 2002 och 2004 var ganska liten jämfört med åren dessförinnan. År 2005 ökade medelpensioneringsåldern vilket främst beror på att antalet nybeviljade sjuk- och aktivitetsersättningar minskade.

Måttet påverkas av åldersfördelningen bland dem som nybeviljas sjukersättning, hur många med sjukersättning som rehabiliteras, förändringar av andelen med hel eller partiell förmån samt hur många som väljer förtida respektive uppskjutet uttag av ålderspension. Som tidigare nämnts påverkas däremot måttet inte direkt av vid vilken tidpunkt personer slutar att förvärvsarbeta. Det är tillåtet att uppbära ålderspension, även hel ålderspension, och ändå förvärvsarbeta.

**Tabell 2 Medelpensioneringsålder om 50 år betraktas som lägsta pensionsålder. Det bortses från dem som fick sjukersättning (före 2003 förtidspension) dessförinnan**

|      | Kvinnor | Män  | Kvinnor och män |
|------|---------|------|-----------------|
| 1998 | 63,4    | 63,6 | 63,5            |
| 1999 | 63,1    | 63,4 | 63,2            |
| 2000 | 62,7    | 63,1 | 62,9            |
| 2001 | 62,5    | 63,1 | 62,8            |
| 2002 | 62,1    | 62,8 | 62,4            |
| 2003 | 62,5    | 63,2 | 62,9            |
| 2004 | 62,2    | 62,9 | 62,5            |
| 2005 | 62,7    | 63,2 | 63,0            |

Enligt detta alternativ blir medelpensioneringsåldern ungefär 63 år. Medelpensioneringsåldern minskade mellan 1998 och 2002 men inte så kraftigt som i tabell 1. Å andra sidan är inte heller ökningarna 2003 och 2005 så kraftiga. År 2004 minskade medelpensioneringsåldern till ungefär samma nivå som 2002. Medelpensioneringsåldern minskade kraftigare för kvinnor än för män under perioden 1998–2002 även enligt detta alternativ. År 2005 är medelpensioneringsåldern i nivå med år 2000.

## Medelålder för uttag av ålderspension

**Tabell 3 Medelålder för uttag av ålderspension**

|      | Kvinnor | Män  | Kvinnor och män |
|------|---------|------|-----------------|
| 1998 | 64,9    | 64,8 | 64,9            |
| 1999 | 64,9    | 64,7 | 64,8            |
| 2000 | 64,9    | 64,7 | 64,8            |
| 2001 | 64,9    | 64,8 | 64,8            |
| 2002 | 64,9    | 64,7 | 64,8            |
| 2003 | 64,9    | 64,8 | 64,8            |
| 2004 | 64,9    | 64,7 | 64,8            |
| 2005 | 64,8    | 64,7 | 64,8            |

Om man bara betraktar ålderspension som pension blir medelpensioneringsåldern strax under 65 år, något högre för kvinnor än för män. Orsaken till att medelåldern för uttag av ålderspension blir under 65 år är att det är vanligare med förtida uttag än uppskjutet uttag av pension. Förtida uttag är vanligare bland män än bland kvinnor. Åren 2003–2005 ökade antalet med förtida uttag ganska kraftigt men även antalet som skjuter upp pensionsuttaget ökade.

Det kan påminnas om att de som endast har premiepension inte har ansetts vara ålderspensionärer i denna beräkning.

## Genomsnittlig utträdesålder

**Tabell 4** Genomsnittlig utträdesålder från arbetskraften för individer som är i arbetskraften vid 50 års ålder

|      | Kvinnor | Män  | Kvinnor och män |
|------|---------|------|-----------------|
| 1998 | 61,8    | 62,7 | 62,2            |
| 1999 | 61,9    | 62,7 | 62,3            |
| 2000 | 61,9    | 62,7 | 62,3            |
| 2001 | 62,1    | 62,9 | 62,5            |
| 2002 | 62,2    | 63,1 | 62,7            |
| 2003 | 62,6    | 63,4 | 63,0            |
| 2004 | 62,7    | 63,5 | 63,1            |
| 2005 | 62,6    | 63,4 | 63,1            |

En jämförelse med tabell 2 visar att den genomsnittliga utträdesåldern för kvinnor var lägre än medelpensioneringsåldern (beräknad på motsvarande sätt) i början av perioden men ungefär lika i slutet av perioden. För män var utträdesåldern något lägre än medelpensioneringsåldern i början av perioden men högre mot slutet av perioden.

Närmare analyser av genomsnittlig utträdesålder har redovisats i rapporten Analyserar 2006:11 publicerad av Försäkringskassan.

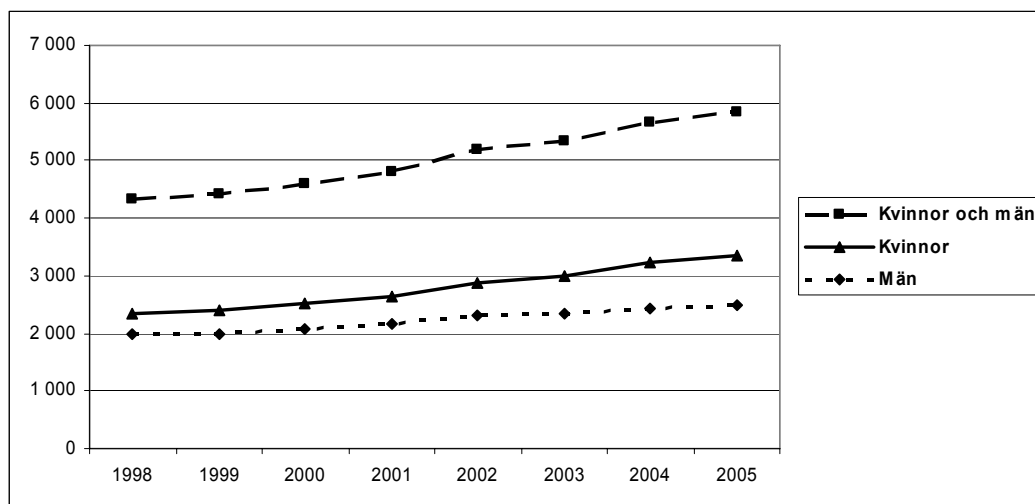
## Antal återstående ersättningsår för personer med sjuk- eller aktivitetsersättning

Tabell 5 och diagram 2 visar antal återstående ersättningsår för personer med sjuk- eller aktivitetsersättning (tidigare förtidspension/sjukbidrag).

**Tabell 5** Antal återstående ersättningsår för personer med sjuk- eller aktivitetsersättning (före 2003 förtidspension/sjukbidrag), tusental

|      | Kvinnor | Män   | Kvinnor och män |
|------|---------|-------|-----------------|
| 1998 | 2 351   | 1 973 | 4 324           |
| 1999 | 2 409   | 2 001 | 4 410           |
| 2000 | 2 534   | 2 073 | 4 606           |
| 2001 | 2 646   | 2 161 | 4 806           |
| 2002 | 2 882   | 2 300 | 5 182           |
| 2003 | 3 005   | 2 340 | 5 345           |
| 2004 | 3 233   | 2 440 | 5 673           |
| 2005 | 3 351   | 2 482 | 5 833           |

**Diagram 2** Antal återstående ersättningsår för personer med sjuk- eller aktivitetsersättning (före 2003 förtidspension/sjukbidrag), tusental



Antal återstående ersättningsår för personer med sjuk- eller aktivitetsersättning (förtidspension/sjukbidrag) har ökat under hela perioden. Ökningen är kraftigare för kvinnor än för män. För män är ökningen ganska liten mellan 2004 och 2005. Ökningen beror framför allt på att antalet personer med förtidspension respektive sjuk- och aktivitetsersättning har ökat.

# Bakgrundsstatistik

## Antal nybeviljade sjukersättningar/förtidspensioner m.m.

Det främsta skälet till att medelpensioneringsåldern tidigare minskade är att antalet nybeviljade förtidspensioner ökade. Tabellen nedan visar utvecklingen från början av 1990-talet.

**Tabell 6** Antal nybeviljade förtidspensioner/sjukbidrag (fr.o.m. 2003 sjuk- och aktivitetsersättningar)

|      | Kvinnor | Män    | Summa  |
|------|---------|--------|--------|
| 1990 | 26 900  | 23 600 | 50 500 |
| 1991 | 25 700  | 23 800 | 49 600 |
| 1992 | 30 100  | 28 300 | 58 400 |
| 1993 | 32 100  | 30 400 | 62 500 |
| 1994 | 25 100  | 23 400 | 48 500 |
| 1995 | 20 600  | 18 600 | 39 200 |
| 1996 | 20 900  | 18 300 | 39 200 |
| 1997 | 21 200  | 20 000 | 41 200 |
| 1998 | 18 600  | 15 900 | 34 500 |
| 1999 | 21 900  | 17 600 | 39 500 |
| 2000 | 27 900  | 21 300 | 49 200 |
| 2001 | 32 600  | 24 500 | 57 100 |
| 2002 | 37 200  | 26 500 | 63 700 |
| 2003 | 38 400  | 27 000 | 65 400 |
| 2004 | 44 100  | 29 100 | 73 200 |
| 2005 | 36 000  | 24 300 | 60 300 |

Som framgår av tabellen var antalet nybeviljade förtidspensioner ovanligt få just 1998 när Riksförsäkringsverket påbörjade sina beräkningar av medelpensioneringsålder. Beräkningen påbörjades således det år när antalet nybeviljade förtidspensioner var som lägst och medelpensioneringsåldern förhållandevis hög.

Åren 2002–2004 var antalet nybeviljade förtidspensioner respektive sjukersättningar fler än något tidigare år. År 1993 var dock antalet nästan lika högt som år 2002.

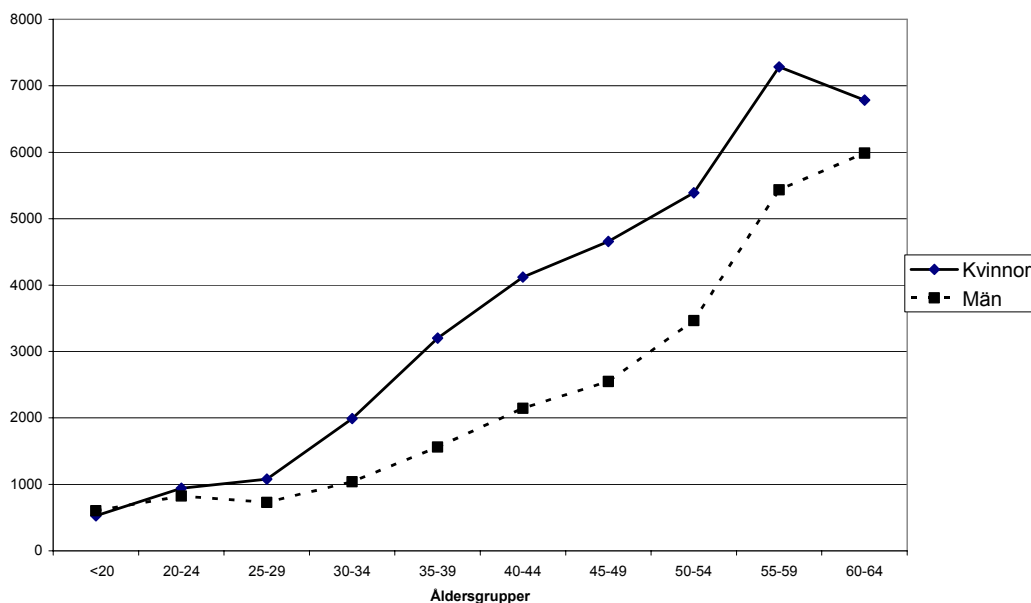
År 2005 minskade antalet nybeviljade sjuk- och aktivitetsersättningar ganska kraftigt.

De flesta personer med nybeviljad sjukersättning/förtidspension har dessförinnan haft sjukpenning. Den främsta orsaken till den kraftiga ökningen av antalet nybeviljade förtidspensioner under de första åren av 2000-talet är att ett ökat antal ärenden som avsåg långa sjukfall avslutades. Måttet "medelpensioneringsålder" påverkas således av administrationen av försäkringen. Hade de långa sjukfallsärendena avgjorts tidigare hade också medelpensioneringsåldern legat på en lägre nivå under några år.

## Åldersfördelning för personer med nybeviljad sjuk- eller aktivitetsersättning

Diagrammet nedan visar antalet nybeviljade sjuk- och aktivitetsersättningar 2005 för kvinnor och män fördelat på åldersgrupper. Det mönster som diagrammet visar gäller för de flesta år. I alla åldrar utom de allra yngsta är det fler kvinnor än män som får sjuk- eller aktivitetsersättning. De som får aktivitetsersättning i de allra yngsta åldersgrupperna är framför allt utvecklingsstörda som aldrig kommer in på arbetsmarknaden. Denna grupp skiljer sig i många avseenden från dem som får sjukersättning i högre åldrar. Vid beräkning av medelpensioneringsålder bortses därför från denna grupp.

**Diagram 3** Antal nybeviljade sjuk- och aktivitetsersättningar 2005 för olika åldersgrupper



Tabellen nedan visar ungefärlig medelålder för personer med nybeviljad förtidspension/sjukbidrag (fr.o.m. 2003 sjuk- och aktivitetsersättning). Tabellvärdena är beräknade från statistik med en indelning i femårsgrupper varför medelåldern inte har kunnat beräknas exakt. Vid beräkningen har ingen justering gjorts för att olika födelseårgångar är olika stora.

**Tabell 7 Ungefärlig medelålder för personer med nybeviljad förtidspension/sjukbidrag (fr.o.m. 2003 sjuk- och aktivitetsersättning)**

|      | Medelålder för alla med nybeviljad förtidspension etc. |      | Medelålder bortsett från dem som är under 30 år |      |
|------|--|------|---|------|
|      | Kvinnor  | Män  | Kvinnor   | Män  |
| 1998 | 49,5   | 50,6 | 51,9  | 53,3 |
| 1999 | 50,1   | 50,7 | 52,2  | 53,5 |
| 2000 | 50,1   | 50,8 | 52,2  | 53,5 |
| 2001 | 50,3   | 50,9 | 52,4  | 53,7 |
| 2002 | 50,2   | 50,6 | 52,3  | 53,5 |
| 2003 | 50,6   | 51,3 | 52,0  | 53,3 |
| 2004 | 49,2   | 50,4 | 50,8  | 52,4 |
| 2005 | 48,6   | 49,8 | 50,6  | 52,4 |

Medelåldern för nybeviljad förtidspension förändrades inte så mycket mellan 1998 och 2002. Den låga medelåldern för kvinnor 1998 var en tillfällig effekt av en regeländring för änkepension som också påverkade förtidspensioneringen.

På grund av regeländringen 2003 ökade medelåldern tillfälligt för nybeviljad sjuk- och aktivitetsersättning jämfört med förtidspension/sjukbidrag året innan. Om bara de över 30 år tas med i beräkningen sjönk dock medelåldern något.

Medelåldern för nybeviljad sjuk- och aktivitetsersättning sjönk ganska kraftigt 2004 och har fortsatt att sjunka 2005. Medelåldern har minskat kraftigare för kvinnor än för män. Om bara de över 30 år tas med sjunker medelåldern 2005 ganska lite för kvinnor och inte alls för män.

## Rehabilitering av personer med förtidspension eller sjukbidrag

Medelpensioneringsåldern påverkas också av hur många personer med sjukersättning/förtidspension som rehabiliteras. En pensionsförmån som upphör räknas som ett negativt nybeviljande vid beräkningen.

**Tabell 8 Antalet förtidspensioner/sjukbidrag som har blivit indragna eller övergått till vilande**

| År   | Kvinnor | Män   | Summa |
|------|---------|-------|-------|
| 1999 | 1 305   | 1 125 | 2 430 |
| 2000 | 1 240   | 1 114 | 2 354 |
| 2001 | 1 536   | 1 295 | 2 831 |
| 2002 | 1 607   | 1 302 | 2 909 |

Antalet indragna förtidspensioner/sjukbidrag per år ökade något mellan 1999 och 2002. En jämförbar statistik för 2003–2005 saknas ännu. Denna faktor har inte påverkat medelpensioneringsåldern i någon högre grad fram till 2002.

## Förändringar av fördelningen mellan partiell pension/hel pension

Både för ålderspension och förtidspension respektive sjuk- och aktivitetsersättning finns flera olika pensionsnivåer, hel, 3/4, 1/2 och 1/4. Förtidspension har också kunnat utges som 2/3 förmån. Förmånsnivån finns kvar enligt övergångsregler.

Antalet ålderspensionärer som hade partiell pension och var boende i riket var ungefär 15 400 i december 2005. De flesta av dem hade endast premiepension och har inte betraktats som ålderspensionärer i denna rapport. Om bara ålderspensionärer med inkomstpension, tilläggspension och/eller garantipension tas med i beräkningen var antalet ålderspensionärer med partiell pension ungefär 6 500 varav 3 900 män och 2 600 kvinnor. Antalet ålderspensionärer med partiell pension har ökat de senaste åren men inverkan på måttet är trots allt ganska marginellt.

Följande tabell visar procentuell fördelning av sjukersättning/förtidspensionerna efter nivå.

**Tabell 9 Procentuell fördelning av beståndet förtidspensioner/sjukbidrag (fr.o.m. 2003 sjuk- eller aktivitetsersättning) efter pensionsnivå**

|                | Hel  | 3/4 | 2/3 | 1/2  | 1/4 | Summa |
|----------------|------|-----|-----|------|-----|-------|
| <b>Kvinnor</b> |      |     |     |      |     |       |
| 1998           | 71,7 | 2,0 | 0,5 | 21,3 | 4,5 | 100   |
| 1999           | 72,0 | 2,0 | 0,4 | 20,8 | 4,8 | 100   |
| 2000           | 72,5 | 2,0 | 0,3 | 20,1 | 5,1 | 100   |
| 2001           | 72,9 | 2,1 | 0,3 | 19,4 | 5,4 | 100   |
| 2002           | 73,0 | 2,2 | 0,2 | 18,8 | 5,8 | 100   |
| 2003           | 72,2 | 2,4 | 0,2 | 18,8 | 6,4 | 100   |
| 2004           | 70,8 | 2,6 | 0,1 | 19,2 | 7,2 | 100   |
| 2005           | 69,6 | 2,8 | 0,1 | 19,6 | 7,9 | 100   |
| <b>Män</b>     |      |     |     |      |     |       |
| 1998           | 79,8 | 2,2 | 0,4 | 15,5 | 2,1 | 100   |
| 1999           | 79,8 | 2,2 | 0,4 | 15,4 | 2,3 | 100   |
| 2000           | 80,2 | 2,2 | 0,3 | 14,7 | 2,5 | 100   |
| 2001           | 80,3 | 2,2 | 0,3 | 14,7 | 2,5 | 100   |
| 2002           | 80,2 | 2,4 | 0,2 | 14,5 | 2,7 | 100   |
| 2003           | 79,6 | 2,5 | 0,2 | 14,7 | 3,0 | 100   |
| 2004           | 78,6 | 2,7 | 0,1 | 15,1 | 3,4 | 100   |
| 2005           | 77,8 | 2,8 | 0,1 | 15,5 | 3,8 | 100   |

Av tabellen framgår att andelen med hel förtidspension/sjukbidrag ökade något mellan 1998 och 2002 vilket bidrog till minskningen av medelpensioneringsåldern mellan dessa år. Detta motverkades dock i stor utsträckning av att även andelen med 1/4 pension ökade på bekostnad av andelen med halv pension. Åren 2003–2005 minskade andelen med hel ersättning medan antalet med 1/4 ersättning ökade lite kraftigare än åren innan. Dessutom ökade andelen med halv ersättning. Detta har bidragit till att medelpensioneringsåldern inte minskar så kraftigt som tidigare.



## Förtida uttag av ålderspension

En ålderspensionsförmån kan tidigast tas ut från 61 års ålder. Uttag före 65 års ålder kallades tidigare förtida uttag. Detta begrepp finns inte i det nuvarande ålderspensionssystemet men kan fortfarande användas av praktiska skäl.

Medelpensioneringsåldern påverkas av hur många personer som väljer förtida uttag. Tabellen nedan visar antalet personer som är yngre än 65 år boende i riket och som uppbär ålderspension. De som endast har premiepension har räknats bort. Observera att det inte är nybeviljandet som redovisas i tabellen utan beståndet ålderspensionärer under 65 år.

**Tabell 10 Antalet ålderspensionärer som är under 65 år, boende i riket, och som inte enbart har premiepension**

|      | Kvinnor | Män    | Summa  |
|------|---------|--------|--------|
| 1997 | 5 900   | 11 800 | 17 700 |
| 1998 | 6 000   | 11 800 | 17 800 |
| 1999 | 6 600   | 12 900 | 19 500 |
| 2000 | 7 500   | 14 900 | 22 400 |
| 2001 | 7 600   | 14 800 | 22 400 |
| 2002 | 7 800   | 15 200 | 23 000 |
| 2003 | 8 600   | 15 800 | 24 400 |
| 2004 | 11 000  | 18 300 | 29 300 |
| 2005 | 13 500  | 21 800 | 35 300 |

Som framgår av tabellen har antalet ålderspensionärer under 65 år ökat under perioden. Ökningen har varit särskilt kraftig efter 2003. Detta har haft en minskande effekt på medelpensioneringsåldern.

Den låga ökningstakten mellan 1997 och 1998 förklaras av att den lägsta tillåtna åldern för att ta ut ålderspension då höjdes från 60 till 61 år.

En trolig orsak till att ökningen tillfälligt stannade upp efter år 2000 är att nya regler för beräkning av ålderspension infördes 2001 som gjorde det mindre lönsamt för en del att ta förtida uttag.

Det är troligt att många av dem som har förtida uttag fortfarande förvärvsarbetar. Det är valfritt vid vilken ålder som en person börjar ta ut sin ålderspension. Både i det gamla och nya ålderspensionssystemet blir pensionen lägre ju tidigare ålderspensionen börjar tas ut.

## Uppskjutet uttag av ålderspension

I det nuvarande ålderspensionssystemet finns ingen övre åldersgräns för när pensionsuttaget ska påbörjas. Ju senare uttaget påbörjas desto högre blir pensionen. I det tidigare ålderspensionssystemet var det också tillåtet att vänta med pensionsuttaget, så kallat uppskjutet uttag. Det fanns dock en övre gräns på 70 år om det uppskjutna uttaget skulle kompenseras med högre pension. Eftersom det inte finns någon fastställd pensionsålder i det nuvarande ålderspensionssystemet är begreppet uppskjutet uttag inte längre helt relevant men det kan användas av praktiska skäl eftersom uttag vid 65 års ålder fortfarande är det vanligaste.

Försäkringskassan har ingen statistik som direkt visar hur många som är äldre än 65 år men som ännu inte börjat ta ut sin ålderspension. Troligen är antalet ungefär 8 000. Antalet ökade relativt kraftigt 2003. Det är lite osäkert hur utvecklingen har varit därefter. Åren innan 2003 var antalet uppskjutna uttag troligen mellan 4 000 och 5 000 per år. Antalet personer som är över 65 år och som fortfarande förvärvsarbetar är säkert betydligt fler än antalet med uppskjutet uttag.

De flesta som skjuter upp pensionsuttaget, börjar ta ut pensionen mellan 65 och 66 års ålder. Antalet som börjar ta ut pensionen efter 67 års ålder är mycket få. Uppskjutet uttag påverkar bara medelpensioneringsåldern marginellt.

# Bilaga

## Formler för beräkning av medelpensioneringsålder

Sätt

$z_j^x$  = de som bor i landet i slutet av år x i åldern j

$v_j^x$  = de icke-pensionärer som bor i landet i slutet av år x i åldern j

$p_j^x$  = de pensionärer som bor i landet i slutet av år x i åldern j

${}^*e_j^x$  = de nya pensionärerna under år x i åldern j

$y_j^x$  = dödligheten under år x för dem som vid årets slut är i åldern j

$f_j$  = dödlighetsförhöjningsfaktor enligt schablon, = 9 för åldrar under 50 år,  
= 3 för åldrar mellan 50 och 60 år och = 1 för högre åldrar

$X$  = vald lägstaålder vid beräkningen

Antag att

${}^*e_j^x = p_j^x - p_{j-1}^{x-1} \cdot (1 - f_j \cdot y_j^x)$  och

$v_{j-1}^{x-1} = z_{j-1}^{x-1} - p_{j-1}^{x-1}$

samt att pensioneringsbenägenheten  $e_j^x$  under året x i åldern j ges av formeln:

$$e_j^x = {}^*e_j^x / v_{j-1}^{x-1},$$

med  $e_{70}^x = 1$ . Pensioneringsrisken för den syntetiska kohorten under året x i åldern j följer av formeln

$$A_j^x = e_j^x \prod_{k=X}^{j-1} (1 - e_k^x - y_k^x)$$

och den faktiska pensionsåldern kan tolkas som ett vägt medeltal:

$$E_X^x = \left( \sum_{j=X}^{70} j A_j^x \right) / \sum_{j=X}^{70} A_j^x$$

***Följande Redovisar har publicerats under år 2006***

- 2006:1 SASSAM-kartläggning. Försäkringskassans metodundersökning 2004
- 2006:2 Kvalitetsindex för Försäkringskassan
- 2006:3 Ungdomars ersatta ohälsa – en redogörelse utifrån sju statistiska mått
- 2006:4 Kontroll av skenseparationer
- 2006:5 Det ekonomiska utfallet inom pensionssystemet de senaste 10 åren
- 2006:6 Prisutvecklingen inom privattandvården och folktandvården, april 2004–maj 2005 (Bilaga 1–3)
- 2006:7 Fördelningen av åtgärder inom tandvårdsförsäkringen under 2004
- 2006:8 Medelpensioneringsålder