

STATISTIK

2006:2



Efterlevandepension 1993–2005

Statistikinformation – försäkringsstatistik

Efterlevandepension 1993–2005

Utgivare: Försäkringskassan
Försäkringsdivisionen
Enheten för statistik

Upplysningar: Lena Ericson
Telefon 08-786 95 62
lena.ericson@forsakringskassan.se

Regler

Från och med 2003

När det nya ålderspensionssystemet infördes i januari 2003 ändrades också reglerna för efterlevandepensioneringen.

I efterlevandepension till vuxna ingår omställningspension, förlängd omställningspension och änkepension. Särskild efterlevandepension kan inte beviljas efter december 2002. Dessa förmåner betalas ut i form av inkomstgrundad pension, som beror på den avlidnes tidigare inkomst. Som tillägg till eller ersättning för den inkomstgrundande pensionen kan man under vissa förutsättningar få garantipension. Den är 2,13 prisbasbelopp. Om den avlidne kan tillgodoräknas färre än 40 års försäkringstid i Sverige minskar garantipensionen med en 40-del för varje år som saknas. Från och med januari 2003 beskattas pensionen på samma sätt som arbetsinkomst.

Efterlevande make eller maka (eller därmed jämställd person) kan få omställningspension om han eller hon är yngre än 65 år och vid dödsfallet stadigvarande sammanbodde med barn under 18 år, eller oavbrutet hade sammanbott med den avlidne under en tid av minst fem år fram till tidpunkten för dödsfallet. Omställningspensionen får man under 12 månader och storleken baseras på den avlidnes pensionsbehållning för inkomstpension eller pensionspoängen för tilläggspension. Omställningspensionen kan man få samtidigt med egen pension.

Om den efterlevande har vårdnaden om barn under 18 år får han eller hon en förlängd omställningspension i tolv månader, eller tills yngsta barnet fyller tolv år. Rätten till förlängd omställningspension upphör om den efterlevande gifter om sig.

Rätten till änkepension och storleken på änkepensionen beror på kvinnans ålder, om makarna var gifta eller jämställda med gifta vid utgången av år 1989 och mannens år med pensionspoäng till och med år 1989. Änkepensionen upphör om änkan gifter om sig.

Barn som inte fyllt 18 år har rätt till barnpension, om någon av föräldrarna eller båda avlider. Ett barn som studerar och har rätt till förlängt barnbidrag eller studiehjälp kan få barnpension även efter fyllda 18 år dock längst till och med juni det år då 20-årsdagen infaller. Storleken på barnpensionen beror främst på förälderns inkomst och antalet barn i familjen. Som tillägg till eller ersättning för barnpension kan barnet under vissa förutsättningar få efterlevandestöd. Det är 40 procent av prisbasbeloppet för varje avlidne förälder. Efterlevandestödet är skattefritt. Under vissa förhållanden är även barnpensionen skattefri.

Utöver efterlevandepensioneringen finns det ett efterlevandeskydd i form av premiepension. En efterlevande har rätt till premiepension efter en avlidne som uppbar premiepension, om denne har begärt det.

Tidigare regler

Efterlevandepensioneringen ersatte i januari 1990 familjepensioneringen, som omfattade änkepension och barnpension.

Omställningspension, förlängd omställningspension och särskild efterlevandepension infördes för både kvinnor och män. Dessutom kunde änkepension beviljas enligt övergångsregler. Reglerna för barnpension ändrades. Förmånerna betalades ut i form av folkpension och ATP, vilken baserades på ATP-poängen för den som avlidit.

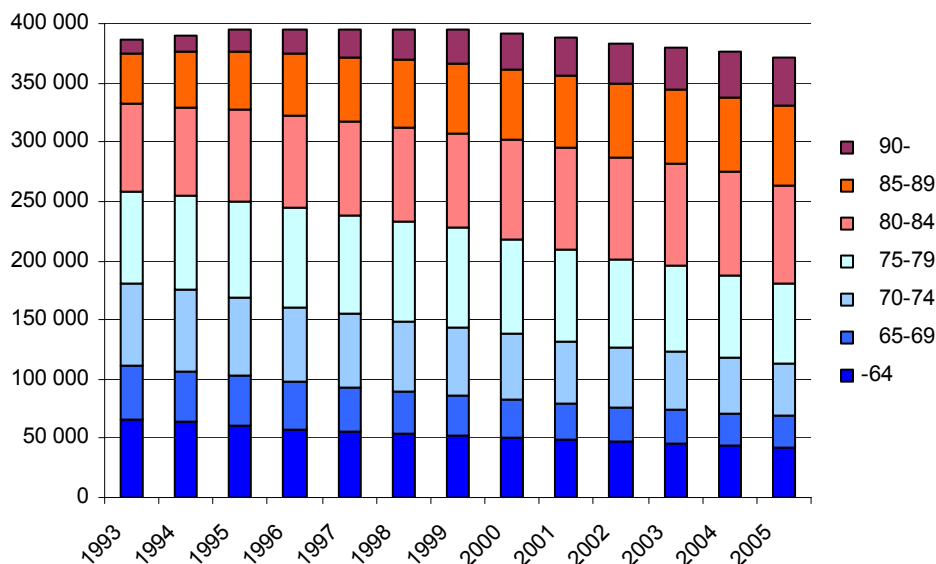
Utvecklingen 1993–2005

Från och med år 1993 finns det detaljerade uppgifter för pensionstagarna med efterlevandepension. Här presenteras antal och belopp från och med detta år.

Änkepensionerna under långsam avveckling

Antalet personer med änkepension efter ålder i december

Widow's pensions, by age, in December



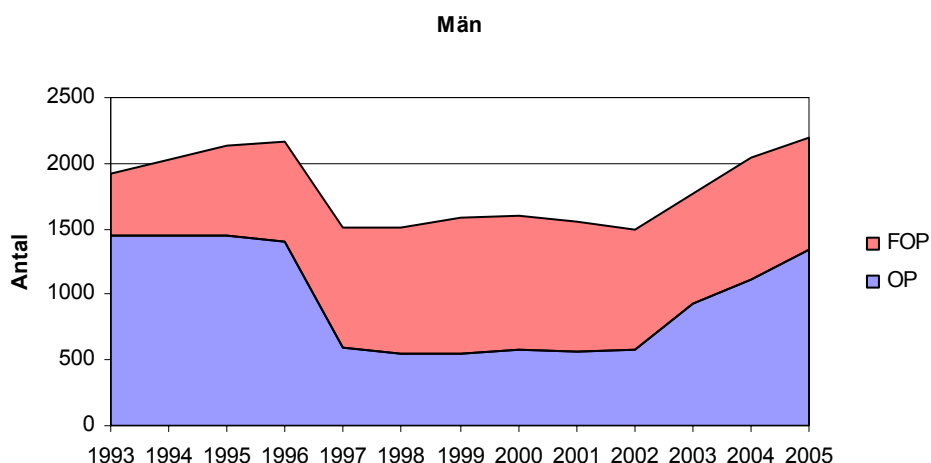
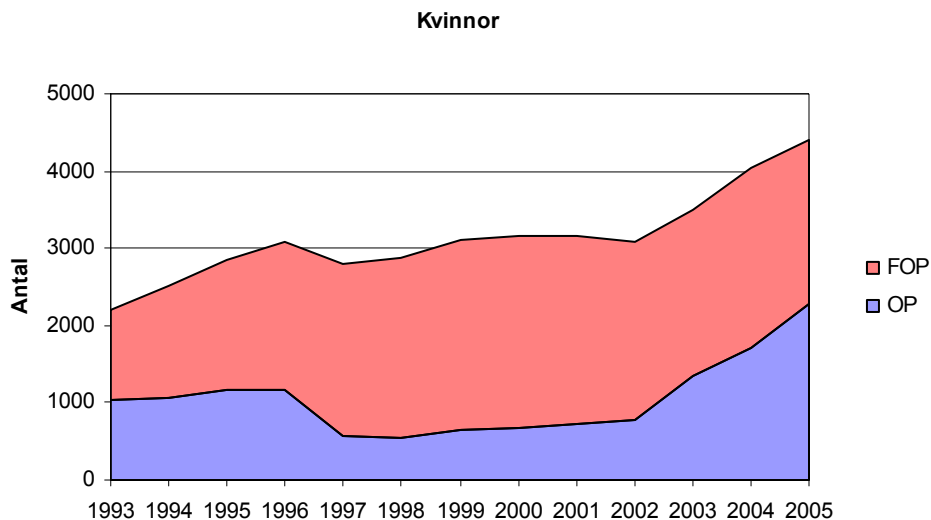
De senaste åren har antalet änkepensioner sakta sjunkit från en topp på 395 000 år 1998 till 370 000. I figuren syns hur det samtidigt har skett en avtappning från åldersgrupperna under 80 år och ett tillflöde till de högsta åldrarna. År 2005 var mer än hälften i åldrarna över 79 år, jämfört med ungefär en tredjedel år 1993. Endast 11 procent år 2005 var yngre än 65 år, 17 procent år 1993.

Antal och belopp finns i tabell 1 (i bilaga).

Litet antal med omställningspension (OP) och förlängd omställningspension (FOP)

Omställningspensioner och förlängda omställningspensioner i december

Adjustment pensions and extended adjustment pensions in December



Under den redovisade perioden har olika tidsgränser gällt för omställningspension och följaktligen har också den förlängda omställningspensionen börjat vid olika tidpunkter. Under 1993–1996 betalades omställningspension ut i tolv månader och därefter kunde förlängning ske. År 1997 minskades perioden för omställningspensionen till sex månader, och 2003 blev den tio månader. Från år 2005 betalas den ut i 12 månader. De olika brytpunkterna syns tydligt i figuren ovan. Man bör observera att det antal som redovisas är de personer som fick en utbetalning i december.

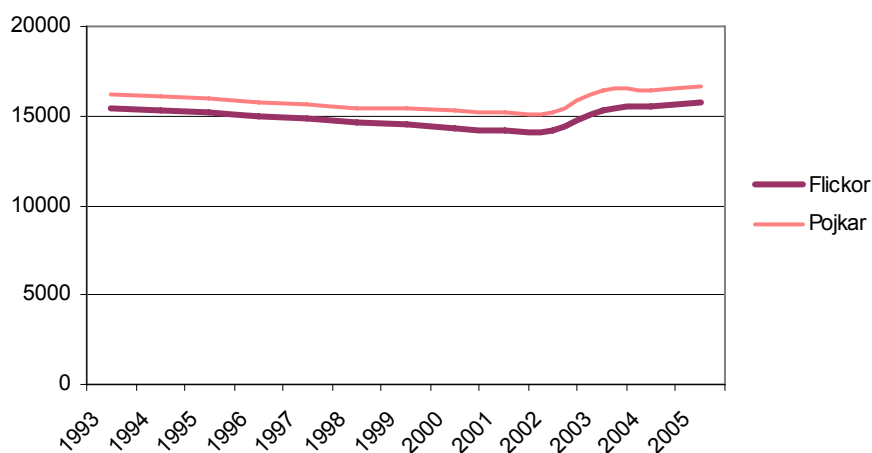
Det sammanlagda antalet omställningspensioner (OP+FOP) har successivt ökat något för kvinnorna under hela perioden 1993–2005. För männen låg inte bara antalet OP utan också antalet FOP på en låg nivå under tiden 1997–2002. Ökningen för kvinnorna är en följd av att färre och färre kvinnor är berättigade till änkepension.

Antal och belopp finns i tabell 2 och tabell 3 (i bilaga).

Barnpensionerna omkring 30 000 hela tiden

Barnpensioner och efterlevandestöd i december

Child pensions and surviving children`s allowances in December



De könsvisa kurvorna följer varandra i figuren. En svag nedgång kan ses hela perioden fram till år 2003. Uppgången det året beror på de nya reglerna som trädde i kraft. Cirka 2 000 barn som hade underhållstöd efter avliden förälder var tidigare inte berättigade till barnpension. Men de har nu rätt till efterlevandestöd, samtidigt som möjligheten att få underhållsstöd upphört.

Antal och belopp finns i tabell 4 (i bilaga).

Följande Statistik har publicerats under år 2006

2006:1 Sjuklöneperioden åren 2002–2004

2006:2 Efterlevandepension 1993–2005