

Beslut av socialförsäkringsnämnder

Enheten för gemensamma
försäkringsfrågor
2002-11-26

Upplysningar:
Carin Wolf
08-786 91 79
carin.wolf@rfv.sfa.se

Frédéric Klinghoffer
08-786 94 80
frederic.klinghoffer@rfv.sfa.se

I serien RFV REDOVISAR publicerar Riksförsäkringsverket kortare sammanställningar av resultat från

- försäkringsanalyser
- uppföljningar

Försäkringsanalys går ut på att kontinuerligt och systematiskt samla in, sammanställa och analysera data om de olika förmånerna inom socialförsäkringen.

Publiceringen sker endast på nätet.

Skriftserier som ges ut av Riksförsäkringsverket:

RFV Föreskriver (RFFS)	Författningar med bindande föreskrifter.
RFV Rekommenderar (RAR)	Allmänna råd om tillämpningen av författningar.
RFV Vägledning	Beskrivning av författningsbestämmelser, allmänna råd, förarbeten, rättspraxis, exempel och kommentarer.
RFV Analyserar	Resultat av utrednings- och utvärderingsarbete.
RFV Anser	Tolkningar av rättsläget, uttalande om verkets åsikt i olika frågor och framställningar till regeringen.
RFV Informerar	Redovisning av statistik, upplysningar om regler, rutiner och praxis.
RFV Redovisar	Försäkringsanalyser och rapporter av mer begränsad omfattning.

Inledning

Denna rapport innehåller fakta och statistik om beslut om de socialförsäkringsförmåner som beslutats i någon av landets cirka 160 socialförsäkringsnämnder under perioden 1998–2001. De aktuella förmånerna är förtidspension/sjukbidrag, handikappersättning, vårdbidrag, bilstöd, assistansersättning, särskild efterlevandepension, arbetsskadeförsäkring och statligt personskadeskydd. Besluten avser både beviljande och avslag som har rapporterats in manuellt varje halvår till RFV. De beslut som redovisas avser såväl nya ärenden som ändring i eller förlängning av tidigare fattade beslut. Statistiken visar bl.a. att för de flesta förmånerna har antalet beslut ökat under de senaste åren. Det finns stora regionala skillnader mellan andelen beviljande och avslagsbeslut för förmånerna. Det finns dock anledning att poängtera att förutsättningarna i de olika besluten kan skilja betydligt. Det kan därför vara svårt att jämföra besluten med varandra även om de berör samma försäkringsförmån. När det gäller arbetsskadeärenden har regeringen uttalat att det är alldeles för stora regionala skillnader i hur dessa bedöms. I delbetänkandet "Koncentrerad arbetsskadehandläggning för rättvisa och likformigheter" (SOU 2002:80) föreslås en koncentration av handläggningen av arbetsskadeärenden till tre enheter i landet.

Kort om socialförsäkringsnämnder

Hos alla försäkringskassor i landet skall det finnas en eller flera socialförsäkringsnämnder. I dag finns det cirka 160 socialförsäkringsnämnder. Dessa avgör ärenden som under avsevärd tid har väsentlig betydelse för den enskilde från försörjningssynpunkt och ärenden där ersättningen är ägnad att höja den enskildes livskvalitet. Ärendeslagen som avgörs av socialförsäkringsnämnd skall även innehålla utrymme för bedömning.

En socialförsäkringsnämnd består av sju ledamöter som utses av försäkringskassans styrelse. Fem av ledamöterna utses på förslag av de politiska partier som finns representerade i det landsting eller den eller de kommuner som utgör försäkringskassans verksamhetsområde. De övriga två ledamöterna utses på förslag av de organisationer på arbetsmarknaden som finns inom försäkringskassans verksamhetsområde.

De socialförsäkringsförmåner som beviljas av socialförsäkringsnämnd innebar år 2001 utbetalningar från Försäkringskassan om knappt 70 miljarder kronor. Av tabell 1 framgår hur utbetalningarna fördelades sig mellan förmånerna. Förtidspension/sjukbidrag svarade för den största delen av utbetalningarna, drygt 70 procent.

Tabell 1 Kostnader för utbetalda förmåner som beslutats av socialförsäkringsnämnd år 2001 (mkr)

Förtidspension/sjukbidrag	50 174
Assistansersättning	8 238
Arbetskadeförsäkring	4 739
Särskild efterlevandepension	3 600
Vårdbidrag	2 053
Handikappersättning	1 060
Bilstöd	227
Statligt personskadeskydd	10

Kort om statistiken

Den aktuella statistiken bygger på beslut som fattats av socialförsäkringsnämnderna under perioden 1998–2001. Besluten har rapporterats in manuellt varje halvår via ett av RFV fastställt formulär enligt Im 1998:015. Statistikunderlag utgörs av beslutsprotokoll från socialförsäkringsnämndernas sammanträden. Statistiken innehåller uppgifter per ärendeslag uppdelat efter antal beslut samt antalet avslagsbeslut därav fördelat på kön. Även antalet beslut med avvikande mening per förmånsslag ingår i statistiken. De beslut som redovisas avser såväl nya ärenden som ändring i eller förlängning av tidigare fattade beslut.

De diagram på länsnivå som visar *andel avslag* eller *beviljade (ärenden) per 1000 individer* på länsnivå relaterar alltid till antalet beslut eller den utvalda populationen *inom den aktuella försäkringskassans upptagningsområde* (dvs. inom ett län), såvida riket inte anges. Uppgifter om antal registrerade försäkrade har hämtats ur RFV:s statistikdatabas "Store". Uppgifter om invånarantal i allmänhet har hämtats från Statistiska centralbyråns statistikdatabas "Sveriges statistiska databaser" på Internet (www.scb.se). I denna rapport presenteras endast ett urval av den statistikinformation som har samlats in.

Förtidspension/sjukbidrag

Förtidspension kan beviljas personer i åldern 16–64 år som på grund av sjukdom eller annan nedsättning av den fysiska eller psykiska prestationsförmågan fått sin arbetsförmåga varaktigt nedsatt med minst en fjärdedel. Om arbetsförmågan inte anses varaktigt nedsatt men bedöms bli bestående under en avsevärd tid beviljas i stället ett tidsbegränsat sjukbidrag. Från och med 2003 ersätts förtidspension och sjukbidrag av tidsbegränsad sjukersättning och aktivitetsersättning.

Antalet nybeviljade förtidspensioner/sjukbidrag har ökat under de senaste åren vilket har ett samband med de ökade sjukskrivningarna. År 2001 beviljades 57 000 förtidspensioner/sjukbidrag. Det är en mycket hög nivå jämfört med 1998 då nybeviljandet var rekordlåg, 34 000. Sedan mitten av 1980-talet förtidspensioneras fler kvinnor än män, cirka 30 procent fler under de senaste två åren.

År 2001 hade närmare 457 000 personer förtidspension eller sjukbidrag. Cirka 44 miljarder kronor utbetalades till dessa personer.

Diagram 1, Förtidspension/sjukbidrag, antal beslut 1998 - 2001

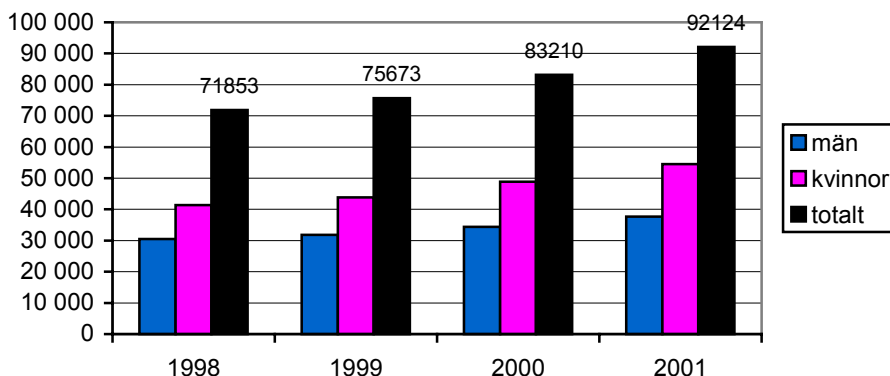


Diagram 1 visar att antalet beslut om förtidspension/sjukbidrag under åren 1998–2001 har ökat från 71 853 till 92 124. År 1998 var emellertid ett år med färre beslut än tidigare år på grund av att de särskilda s.k. äldre-reglerna¹ upphörde från januari 1997. Den största andelen beslut avser kvinnor (knappt 60 procent).

Diagram 2, Förtidspension/sjukbidrag, beviljade per 1000 registrerade försäkrade, 16-64 år 2001

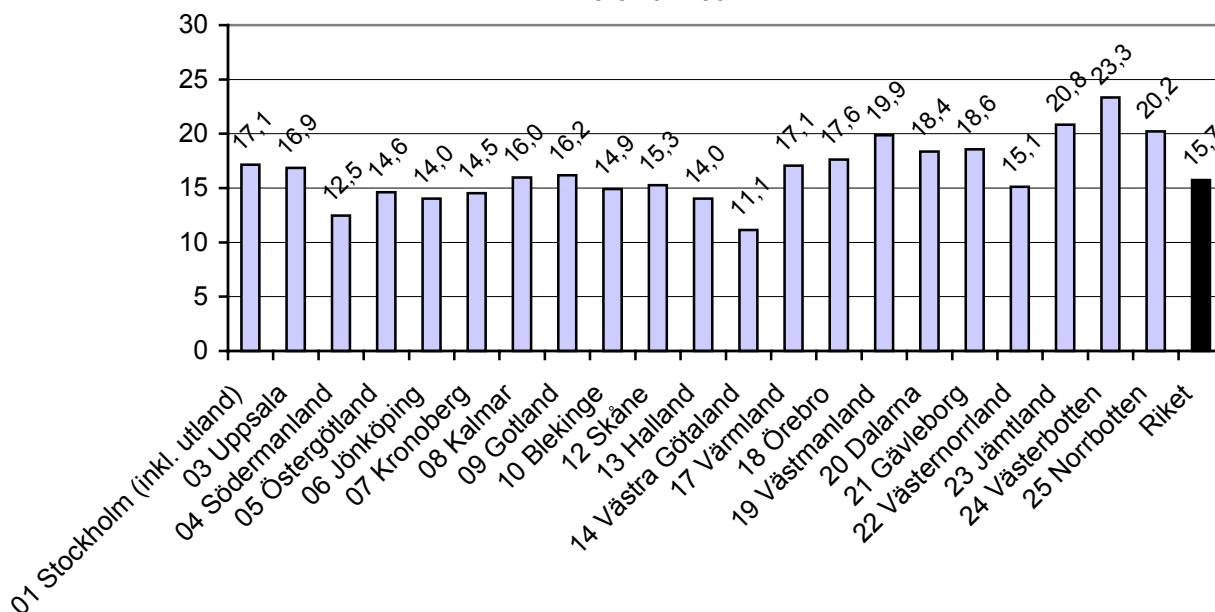


Diagram 2 visar att antalet beviljade förtidspensioner/sjukbidrag per 1000 registrerade invånare i åldern 16–64 år i respektive försäkringskassas upptagningsområde varierar från 11,1 i Västra Götaland till 23,3 i Västerbotten. För riket som helhet ligger siffran på 15,7.

¹ Äldre-reglerna innebar en mildare bedömning vid prövning av rätten till förtidspension för den som fyllt 60 år och som av medicinska skäl inte längre orkade arbeta.

Statistik om beslut som innebär avslag redovisas inte i denna rapport då denna statistik inte är heltäckande. Statistiken omfattar nämligen endast beslut om avslag efter ansökan av enskild. Beslut om avslag efter initiativ om ansökan från försäkringskassan finns inte med i statistiken.

Handikappersättning

Handikappersättning lämnas till personer i åldrarna 16–64 år med nedsatt funktionsförmåga som behöver hjälp för att klara sin dagliga livsföring och/eller har merkostnader på grund av sitt funktionshinder.

År 2001 fick 59 174 personer handikappersättning. Av dessa var 54 procent kvinnor. Antalet nybeviljade ersättningar uppgick till 1 006. Kostnaderna för handikappersättning har ökat de senaste åren i takt med att mottagarna blivit fler. År 2001 uppgick kostnaderna till 1 060 miljoner kronor.

Diagram 3, Handikappersättning, antal beslut 1998 - 2001

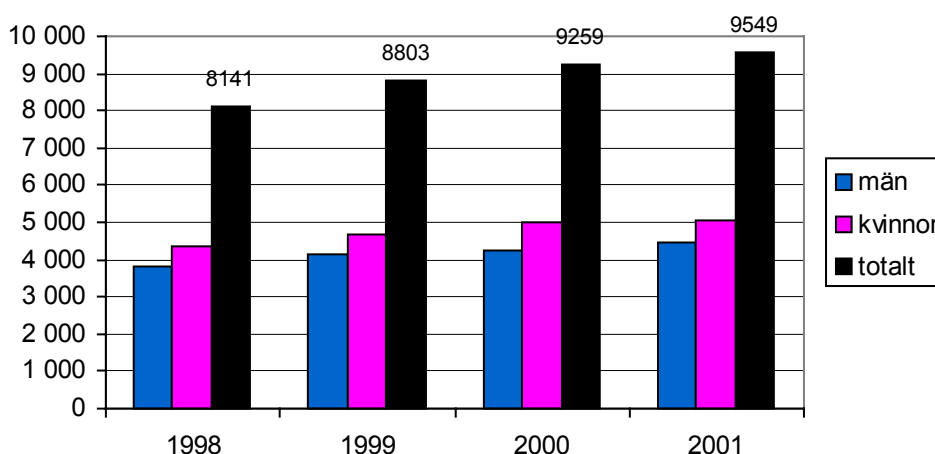
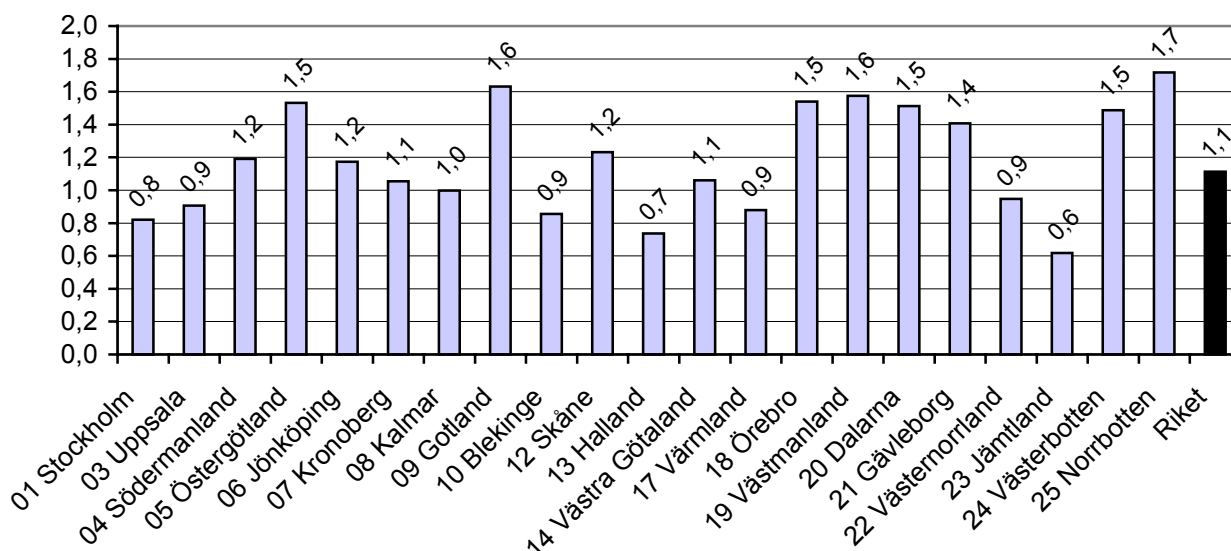


Diagram 3 visar att antalet beslut ökat med cirka 17 procent under de fyra senaste åren. En något högre andel av besluten berör kvinnor (cirka 53 procent). Avslagsfrekvensen för både män och kvinnor ligger mellan 31 och 35 procent under perioden. Avslagsfrekvensen är 2–3 procentenheter högre för kvinnorna än för männen under den aktuella perioden.

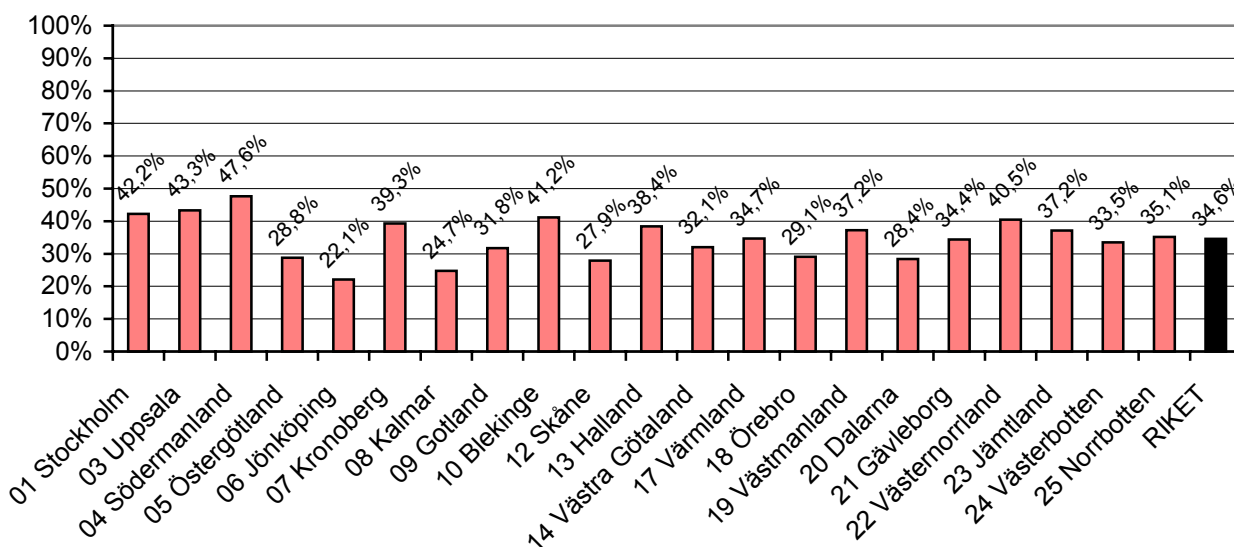
Diagram 4, Handikappersättning, beviljade per 1000 reg. försäkrade, 16-64 år, 2001



Av diagram 4 framgår att Norrbottens län har det högsta antalet (1,7) beviljade handikappersättningarna per 1000 registrerade försäkrade i åldrarna 16–64 år. Jämtlands län ligger lägst (0,6). Båda länen har dock en avslagsfrekvens som ligger nära genomsnittet för riket (se diagram 5). Antal beviljanden i förhållande till den utvalda populationen i riket är 1,1.

Diagram 5 visar att andelen avslag i riket som helhet är 34,6 procent. Högst avslagsfrekvens har Östergötland (47,6 procent) och lägst avslagsfrekvens har Jönköping (22,1 procent). I riket är andelen avslag på kvinnors ansökningar något högre (36,8 procent) än för männen (32,2 procent).

Diagram 5, Handikappersättning, andel avslag per län 2001

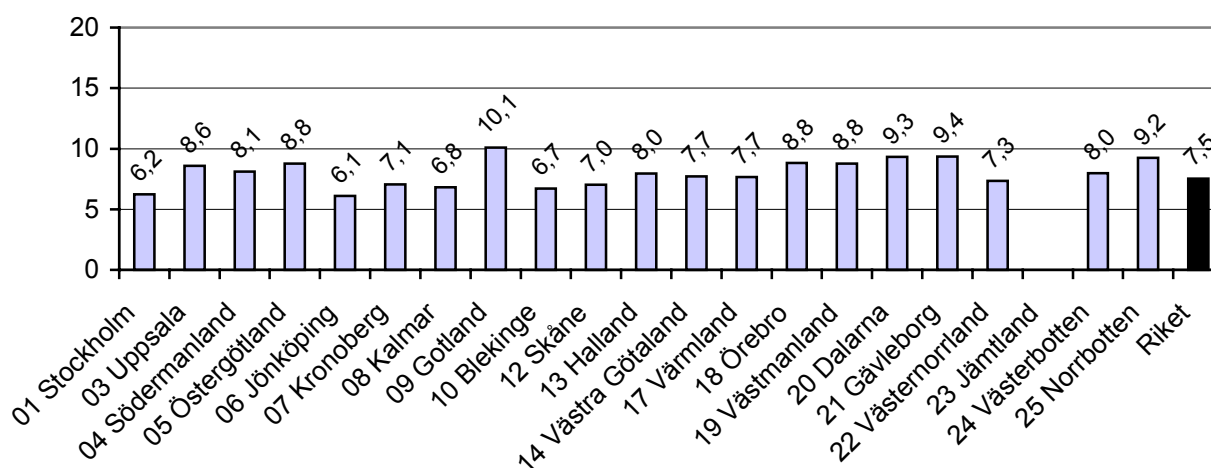


Vårdbidrag

Vårdbidrag kan ges till föräldrar för vård i hemmet av ett sjukt, utvecklingsstört eller annat funktionshindrat barn som är yngre än 16 år. År 2001 hade 33 350 föräldrar vårdbidrag. Närmare 90 procent av alla mottagare var kvinnor. Antalet vårdbidrag har ökat under de senaste åren. År 2001 nybeviljades 4 954 vårdbidrag. Försäkringskostnaden för vårdbidrag uppgick år 2001 till 2 053 miljoner kronor. Det kan jämföras med kostnaden för år 2000 som uppgick till 1 990 miljoner kronor.

Det totala antalet beslut om vårdbidrag ökar under perioden 1998–2001 från 14 107 till 14 885, vilket motsvarar en ökning med drygt fem procent. Nästan hela ökningen har skett mellan 1998 och 1999. Kvinnornas andel av besluten är cirka 90 procent.²

Diagram 6, vårdbidrag, beviljade per 1000 inv. 0-15 år, 2001



Antal beviljade vårdbidrag i förhållande till respektive Försäkringskassas befolkning i åldern 0–15 år varierar, som framgår av diagram 6, inte alls lika kraftigt som avslagsfrekvensen (se diagram 8). Jämtlands läns statistik redovisas inte i diagrammet.

² Jämtlands läns försäkringskassa har utgått från barnets kön i sin statistikredovisning vilket i någon mån ökar männens andel av det totala antalet beslut.

Diagram 7, Vårdbidrag, andel avslag på mäns respektive kvinnors ansökningar 1998 - 2001

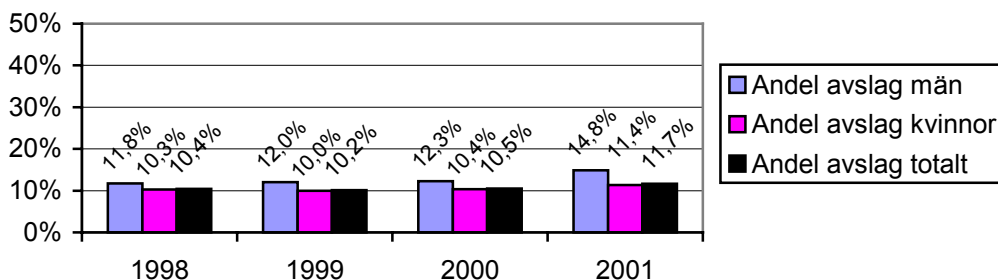
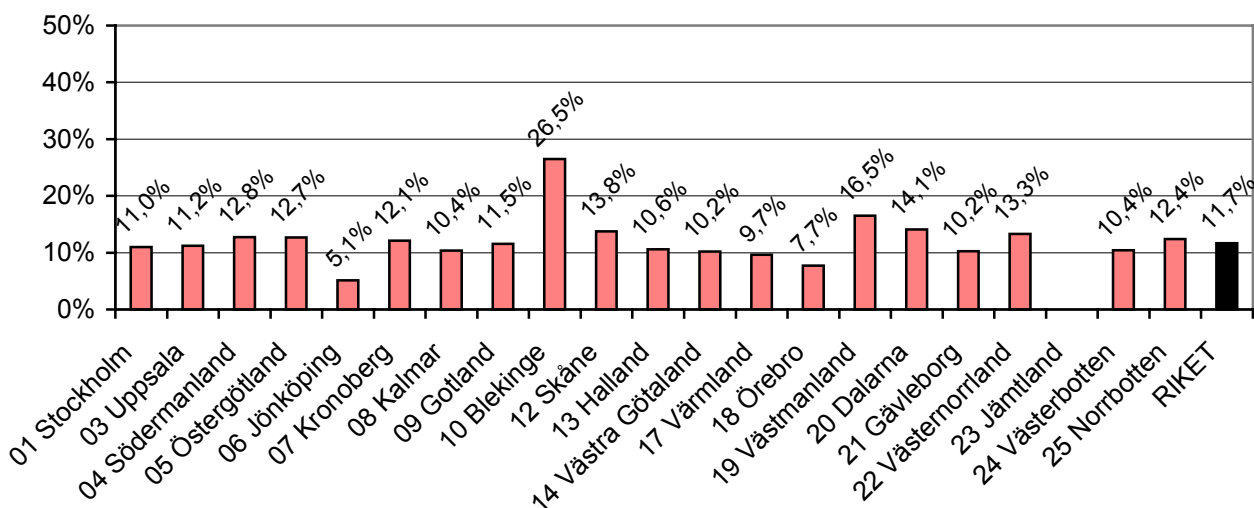


Diagram 7 visar en viss ökning i avslagsfrekvensen under 2001 jämfört med föregående år. Ökningen är något tydligare för männen än för kvinnorna.³

Diagram 8, Vårdbidrag, andel avslag per län 2001



Av diagram 8 framgår det att det förekommer stora variationer i avslagsfrekvensen mellan kassorna. Den högsta avslagsfrekvensen har Blekinge län (26,5 procent) medan Jönköpings län har den lägsta (5,1 procent). För riket är avslagsfrekvensen 11,7 procent. Jämtlands läns avslagsfrekvens redovisas inte i diagrammet.⁴

För riket som helhet är avslagsfrekvensen för män 14,8 procent och för kvinnorna 11,4 procent (se diagram 7). I Jönköpings län är avslagsfrekvensen för män betydligt högre än för kvinnor, 17,2 procent jämfört med 4,2 procent. Samma förhållande finns i Blekinge län, 40,7 procent

³ Jämtlandskassans beslut under perioden 1999–2001 har ej beaktats i diagrammet då de utgår från barnets kön i stället för föräldrarnas kön.

⁴ Med barnets kön som utgångspunkt är avslagsfrekvensen under 2001 för Jämtlands län 32,8 procent för båda könen. Avslagsfrekvensen för flickorna är 17,6 procent medan den för pojkarna är 41,7 procent.

avslag för männen jämfört med 24,8 procent för kvinnorna, och Gävleborgs län, 26,3 procent avslag för männen jämfört med 9 procent för kvinnorna.

Bilstöd

Bilstöd lämnas till handikappade och till föräldrar till handikappade barn för att anskaffa eller anpassa motorfordon. Stödet har begränsade medel, när anslagna medel är förbrukade stoppas utbetalningarna för nybeviljade bilstöd. Totalt fick 2 030 personer bilstöd under 2001. Något fler män (55 procent) än kvinnor (45 procent) fick del av stödet. Försäkringskostnaden uppgick till 227 miljoner kronor.

Under 1998–2001 ökade antalet beslut om bilstöd mycket måttligt i landet, från 3 323 till 3 401, en höjning motsvarande cirka två procent. Antalet beslut fördelas mycket jämnt mellan män och kvinnor. 35–38 procent av samtliga beslut under perioden innebar avslag på ansökan. Någon nämnvärd skillnad mellan män och kvinnor vad gäller avslagsfrekvens förekommer inte på riksnivå.

Diagram 9 visar att antalet beviljade bilstöd per 1000 invånare i åldrarna 0–64 år var relativt jämnt om man bortser från Gotlands län (0,55) och Jämtlands län (0,47) som ligger betydligt över snittet för riket (0,29).

Diagram 9, Bilstöd, beviljade per 1000 inv. 0 - 64 år, 2001

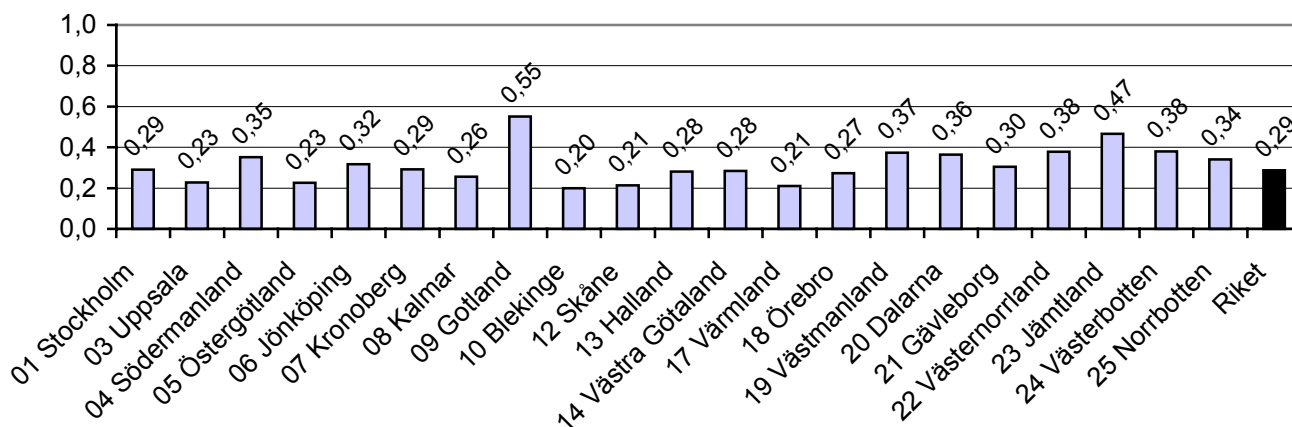
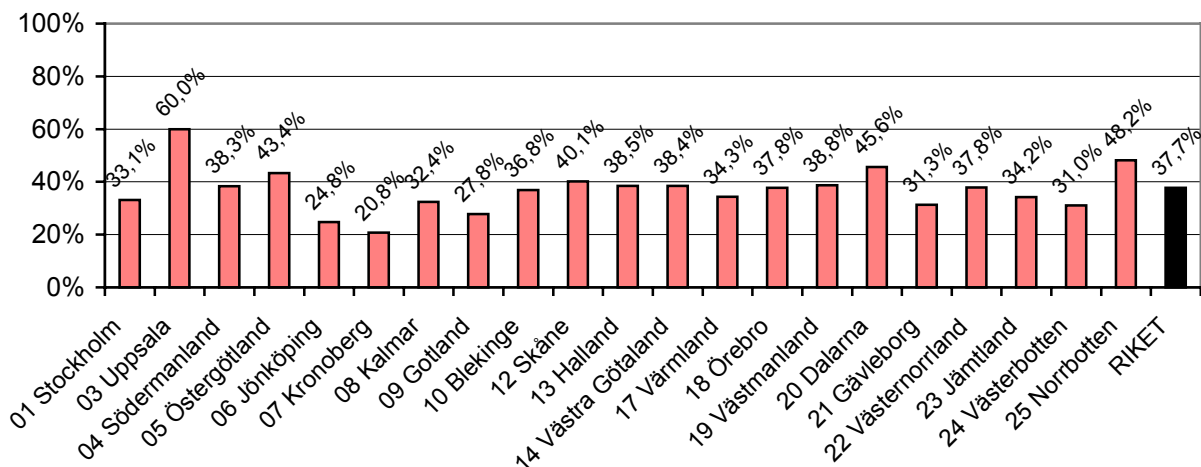


Diagram 10 visar att det finns betydande variationer mellan de olika lärens avslagsfrekvens. Uppsala län ligger klart högst med en avslagsfrekvens på 60,0 procent. Lägst ligger Kronobergs län med en avslagsfrekvens på 20,8 procent. I riket är avslagsfrekvensen 37,7 procent.

I Östergötlands län är avslagsfrekvensen för kvinnor markant högre än vad den är för män, 55 procent jämfört med 34,2 procent. Detta gäller även bl.a. Kronobergs län, 29,2 procent avslag för kvinnor jämfört med 13,8 procent avslag för män, och Hallands län, 45,3 procent avslag för kvinnor jämfört med 27,5 procent avslag för män.

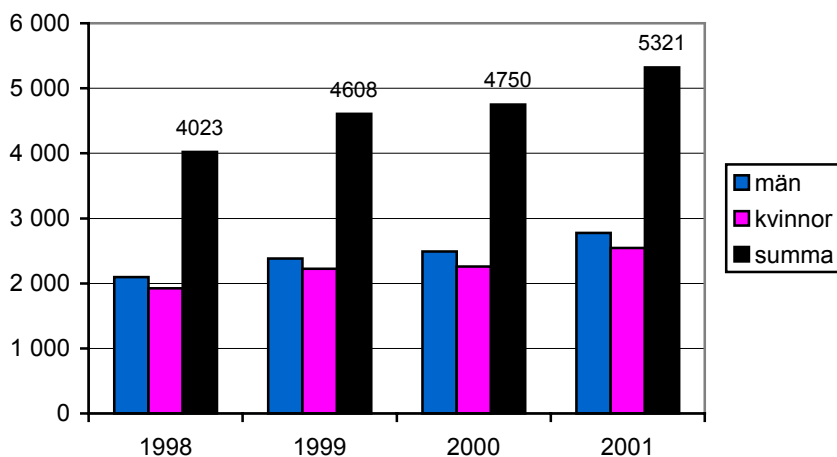
Diagram 10, Bilstöd, andel avslag per län 2001



Assistansersättning

Assistansersättning lämnas till gravt funktionshindrade personer som behöver personlig assistans för sin dagliga livsföring. I april 2002 fick 10 567 personer assistansersättning. Antalet ersättningsberättigade har ökat kontinuerligt sedan bidraget infördes 1994. Fler män än kvinnor får assistansersättning. Försäkringskostnaden uppgick år 2001 till 8 238 miljoner kronor.

Diagram 11, assistansersättning, antal beslut 1998 - 2001



Som framgår av diagram 11 ökar antalet beslut om assistansersättning under hela perioden 1998–2001, totalt med cirka 32 procent. Andelen beslut fördelar sig tämligen jämnt mellan män och kvinnor. Avslagsfrekvensen under perioden varierar mellan 11,7 och 13,7 procent. På riksnivå förekommer inte några större variationer mellan män och kvinnor vad gäller avslagsfrekvens.

Diagram 12, Assistansersättning, beviljade per 1000 invånare, 2001

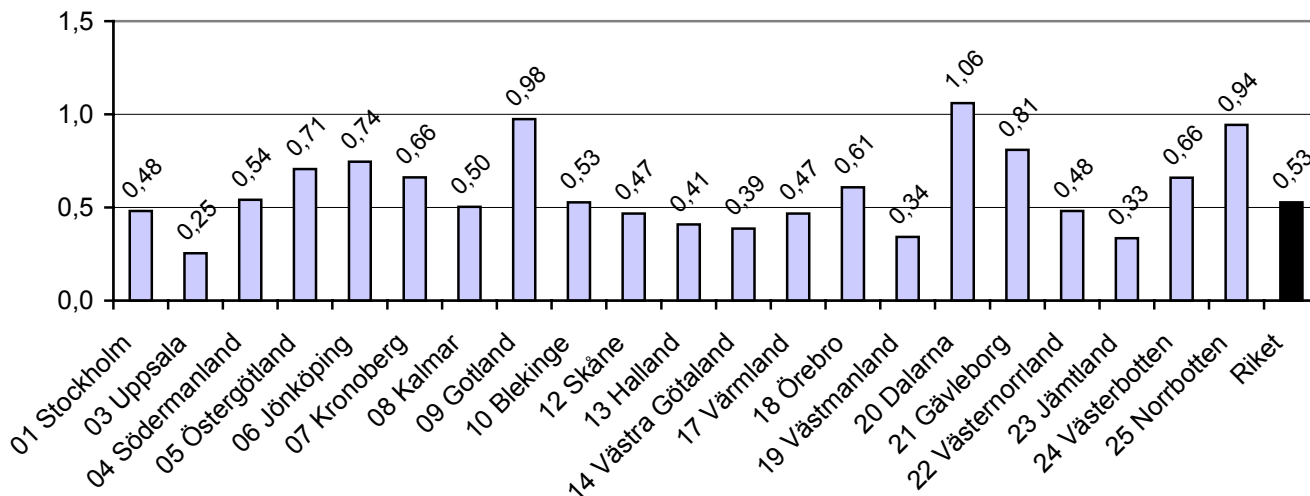


Diagram 12 visar att det förekommer markanta skillnader mellan länen vad gäller antal beviljanden i förhållande till folkmängd i varje län. Uppsala som har lägst antal beviljanden i förhållande till folkmängd har även högst avslagsfrekvens samtidigt som Dalarnas län som har högst antal beviljanden i förhållande till folkmängd har en betydligt lägre avslagsfrekvens än riket som helhet (jämför med diagram 13).

Diagram 13, assistansersättning, andel avslag per län 2001

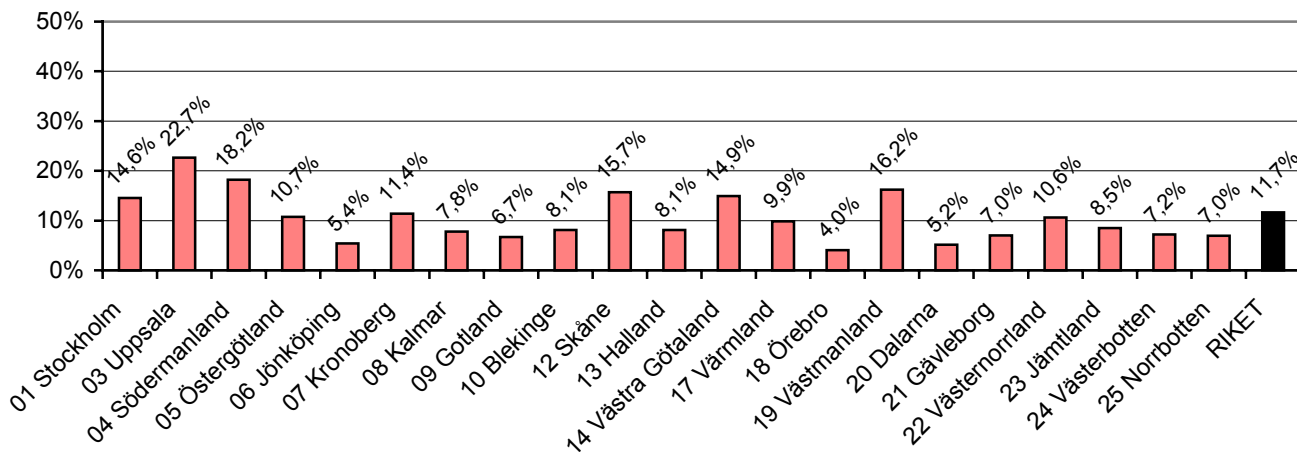


Diagram 13 visar att det förekommer betydande skillnader i avslagsfrekvens mellan länen. Högst ligger Uppsala (22,7 procent) medan Örebro ligger lägst (4 procent).

Diagram 14, assistansersättning, andel avslag för män respektive kvinnor i ett urval av län 2001

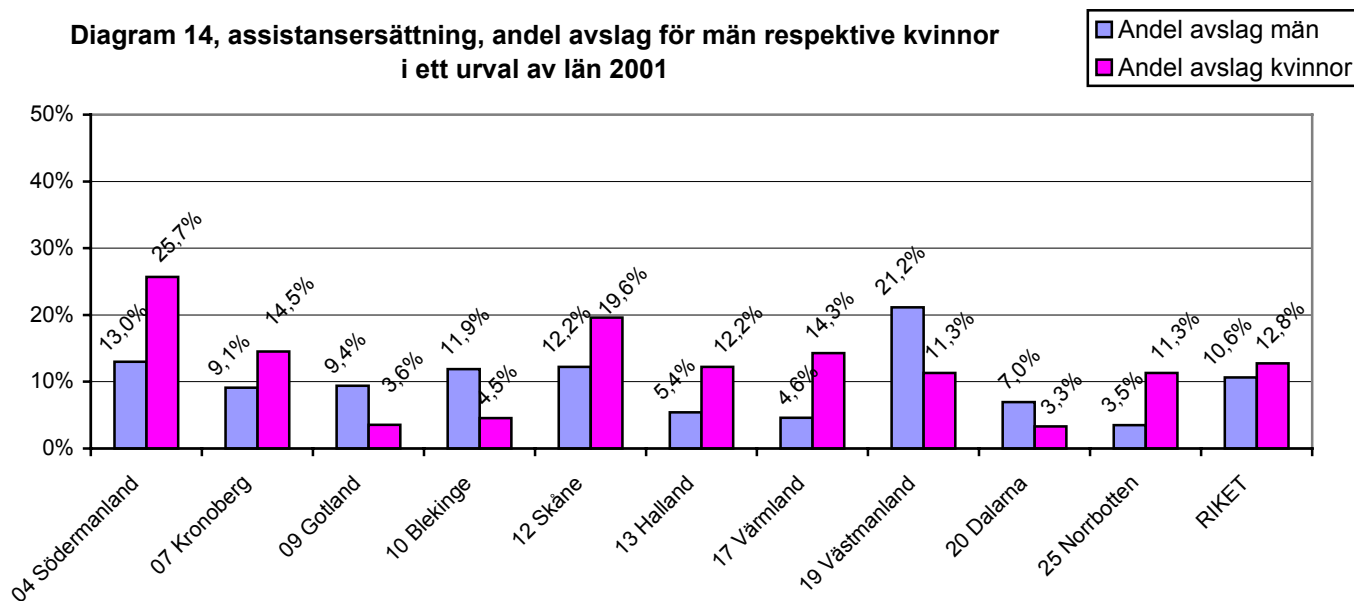


Diagram 14 visar ett urval av län där avslagsfrekvensen för män respektive kvinnor skiljer sig åt betydligt. I riket som helhet är det dock inte någon markant skillnad i avslagsfrekvens för män och kvinnor.

Särskild efterlevandepension

Efterlevandepension ska ge ekonomisk trygghet till personer med nära anhöriga som avlidit. I efterlevandepension till vuxna ingår omställningspension, förlängd omställningspension, särskild omställningspension och änkepension. Efterlevande make eller maka har rätt till omställningspension under 6 månader. När rätten till omställningspension upphört kan en efterlevande beviljas särskild efterlevandepension om möjligheten att bereda sig inkomst genom arbete är nedsatt på grund av t.ex. längre bortavaro från förvärvslivet. I december 2001 betalades särskild efterlevandepension ut till 97 personer varav 78 var kvinnor. Socialförsäkringens utgifter för särskild efterlevande pension uppgick till cirka 3,6 miljoner kronor år 2001. Från och med den 1 januari 2003 gäller nya bestämmelser för efterlevandepension.

Diagram 15, Särskild efterlevandepension, antal beslut

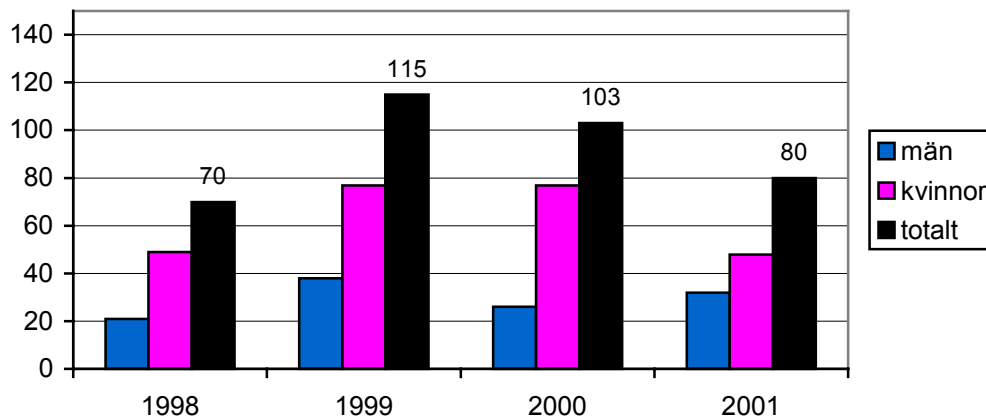


Diagram 15 visar att antalet beslut i riket ökade under 1998 och 1999 för att därefter minska. Det är fler kvinnor än män som berörs av besluten om särskild efterlevandepension – under 2001 är dock männens andel av besluten högre än under föregående perioder, 40 procent jämfört med cirka 30 procent. Som framgår av antalet beslut rör det som ett ärendeslag som förekommer tämligen sällan hos försäkringskassan.

Andelen avslag under perioden 1998–2001 varierar mellan 35,7 och 27,5 procent. Männens avslagsfrekvens är 10–18 procentenheter högre än kvinnornas under perioden 1998–2000. Under 2001 är dock avslagsfrekvensen så gott som lika för både män och kvinnor, 28,1 procent för männen och 27,1 procent för kvinnorna.

På grund av det begränsade antalet beslut är det svårt att göra några detaljerade jämförelser mellan olika län. I nära hälften av länen finns inga beslut om särskild efterlevandepension redovisade alls för 2001. Det gäller till exempel Uppsala, Södermanland, Örebro och Norrbotten. Högst antal beslut i absoluta tal redovisar Skåne, Gävleborg, Västra Götaland och Stockholm (i nämnd ordning).

Arbetskadeförsäkring

Alla som arbetar i Sverige omfattas av lagen (1976:380) om arbetskadeförsäkring (LAF). Även den som genomgår utbildning som är förenad med särskild risk för arbetskada är försäkrad enligt LAF. År 2000 uppgick kostnaderna för arbetsskador till 4,6 miljarder kronor. Antalet mottagare av ersättningen var cirka 95 700 personer varav männen var något fler än kvinnorna.

Diagram 16, Arbetskadeförsäkring, antal beslut 1998 - 2001

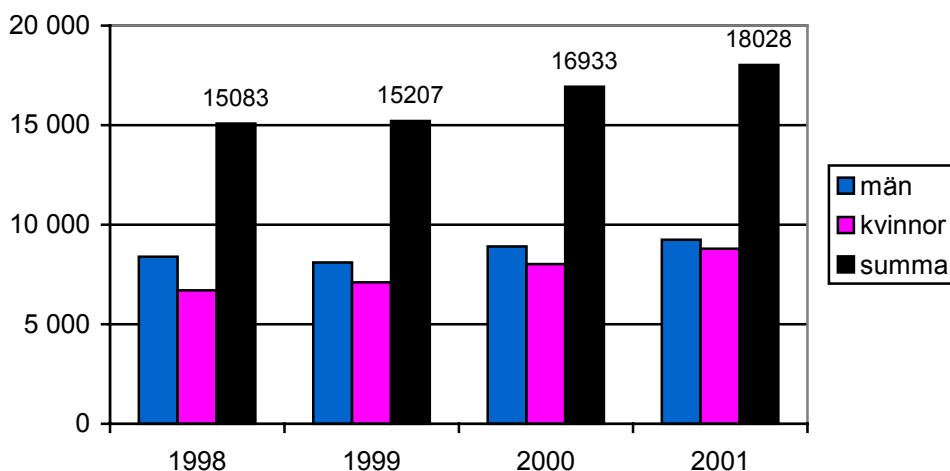


Diagram 16 visar att antalet beslut rörande arbetsskador har ökat med cirka 20 procent under hela perioden. Kvinnornas andel av det totala antalet beslut ökar från 44,4 procent 1998 till 48,8 procent 2001.

Diagram 17 illustrerar de betydande variationer som finns mellan länen vad gäller antal beviljade ärenden om arbetskadeförsäkring per 1000 registrerade försäkrade i åldrarna 16–64 år. Stockholms län har lägst antal beviljanden (0,8) medan siffran för Dalarnas län är drygt fyra gånger högre (3,6).

Det tycks föreligga en viss överensstämmelse mellan låg beviljandefrekvens och hög andel avslag samt hög beviljandefrekvens och låg andel avslag (se t.ex. Stockholm, Uppsala, Jönköping, Skåne, Värmland, Örebro, Dalarna och Jämtland i diagram 19).

Diagram 17, Arbetskadeförsäkring, beviljade per 1000 reg. förs. 16-64 år, 2001

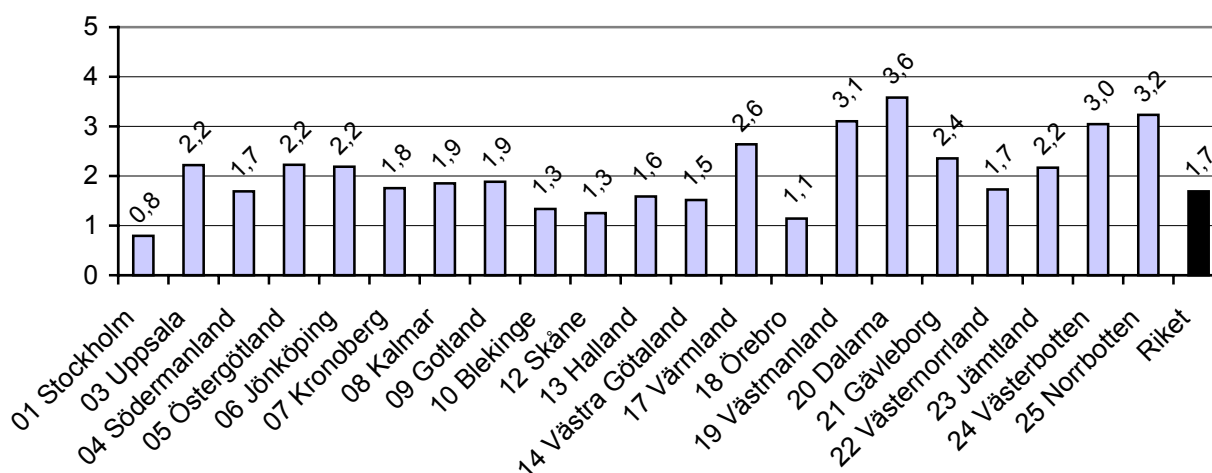
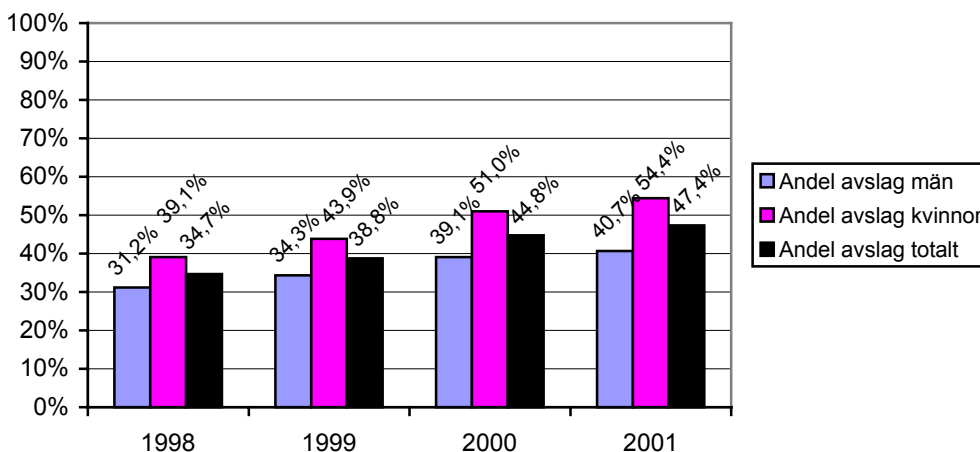


Diagram 18 visar att andelen avslagsbeslut för både män och kvinnor har ökat konstant under hela perioden från 34,7 till 47,4 procent. Kvinnornas avslagsfrekvens ligger stadigt högre än männens. Denna ökning av avslagsbeslut kan ge bilden av att Försäkringskassorna har blivit strängare i sina bedömning. Det bör därför tilläggas att en ändring i lagstiftningen där syftet var bl.a. färre godkända skador har bidragit till ökat antal avslag.

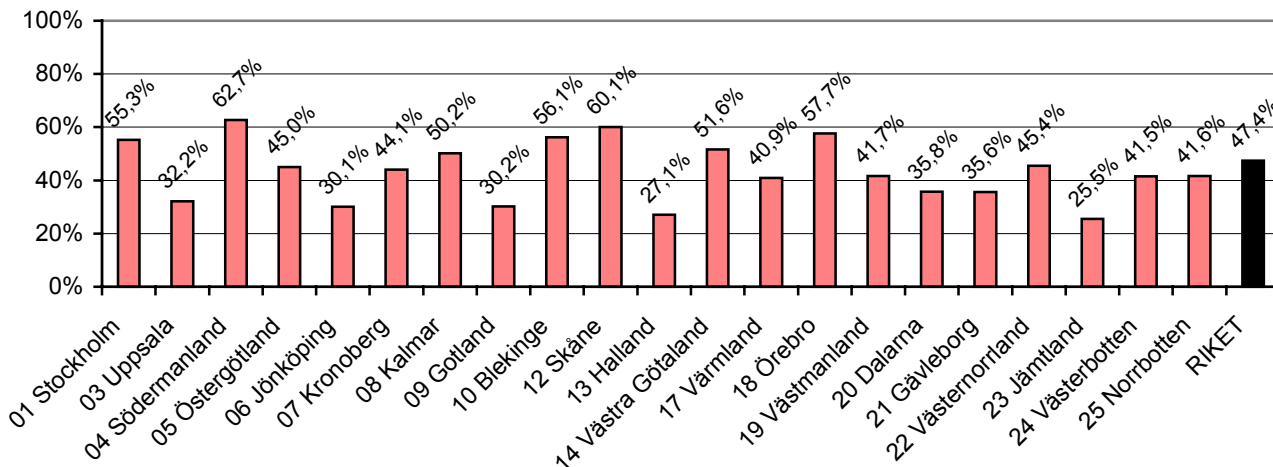
Diagram 18, Arbetskadeförsäkring, andel avslag på mäns resp. kvinnors ansökningar 1998 - 2001



Som framgår av diagram 19 varierar avslagsfrekvensen avsevärt mellan länen. Högst andel avslag har Södermanlands län (62,7 procent) medan Jämtlands län har lägst avslagsfrekvens (25,5 procent). I riket som helhet leder nästan hälften av besluten till ett avslag.

Kvinnornas avslagsfrekvens är genomgående högre än männens i samtliga län.

Diagram 19, Arbetskadeförsäkring, andel avslag per län 2001



Statligt personskadeskydd

Statligt personskadeskydd är en relativt liten försäkringsförmån som kan utgå till personer som skadas vid bl.a. fullgörande av värnplikt eller medverkan i räddningstjänst eller är intagna för vård i kriminalvårdsanstalt. Med skada avses sjukdom, bestående nedsättning av arbetsförmåga eller dödsfall. Beslut om olycksfall beslutas av försäkringskassans tjänstemän. Medan beslut om livränta och skada till följd av annat än olycksfall beslutas av socialförsäkringsnämnd. Kostnaden för statligt personskadeskydd uppgick år 2001 till cirka 10 miljoner kronor.

Diagram 20, statligt personskadeskydd - antal beslut 1998 - 2001

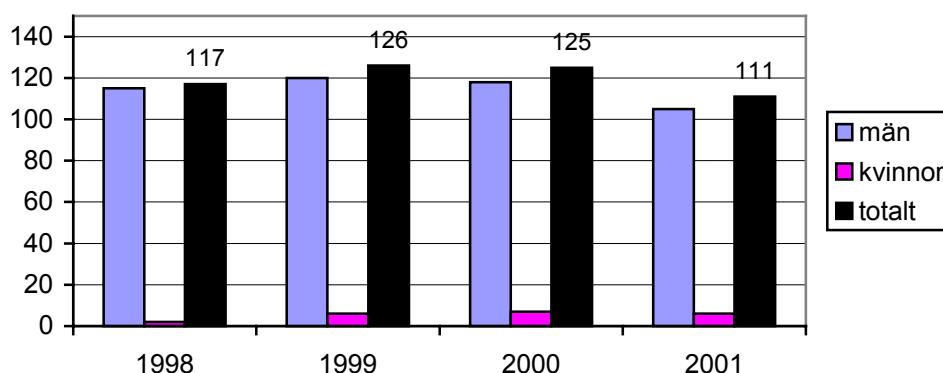


Diagram 20 visar att socialförsäkringsnämnderna beslut om statligt personskadeskydd inte förekommer särskilt ofta. Det rör sig om endast drygt 100 beslut i hela landet årligen. Kvinnornas andel av besluten är liten, den varierar mellan 1,7 och 5,6 procent under 1998–2001. Avslagsfrekvensens totalt under 1998–2001 varierar mellan 40,5 procent (2001) och 61,1 procent (1999). Det låga antalet beslut om statligt personskadeskydd gör att jämförelser mellan olika län är vanskliga. Kalmar, Blekinge, Hallands och Örebro län redovisar inga beslut om statligt personskadeskydd över huvud taget. Störst antal beslut i absoluta tal redovisar Skåne, Östergötlands, Kronobergs och Västra Götalands län. I Skåne län innebar 9 av 17 beslut avslag under 2001. I Östergötlands län innebar under samma period endast 1 av 16 beslut avslag. I Norrbottens län gäller tre av totalt fyra beslut kvinnor, vilket avviker kraftigt från mönstret i riket som helhet där endast omkring var tjugonde beslut gäller en kvinna.

Avvikande mening

En ledamot eller en föredragande kan anmäla avvikande mening om denne inte biträder ett beslut som fattas av en socialförsäkringsnämnd. Avvikande mening förekommer emellertid i mycket få ärenden. Här redovisas antalet avvikande meningar för respektive förmån år 2001. För **förtidspension/sjukbidrag** föranledde de 92 124 inrapporterade besluten i riket 44 fall av avvikande mening, vilket motsvarar i 0,05 procent av samtliga ärenden. En jämförelse mellan de största länen visar att det

anmäls avvikande mening cirka tio gånger oftare i Stockholms län än i Skåne och Västra Götalands län. De i riket 9 549 inrapporterade besluten om **handikappersättning** föranledde sex fall av avvikande mening. För **vårdbidrag** rapporterades 14 fall av avvikande mening i förhållande till 14 885 beslut. Antalet beslut om **bilstöd** i riket var 3 401 i sex av dessa meddelades avvikande mening. I förhållande till 5 321 beslut om **assistansersättning** förekom elva fall av avvikande mening. För **särskild efterlevandepension** anmäldes inga fall av avvikande mening. Antalet ärenden var 80 under perioden. Ärenden om **arbetsskadeförsäkring** har den högsta förekomsten av avvikande mening i förhållande till antalet beslut. I förhållande till 18 028 beslut förekom 178 fall av avvikande mening. Det motsvarar nästan en procent av alla beslut. Endast ett fall av avvikande mening förekom för **statligt personskadeskydd** i förhållande till 111 beslut. Sammanfattningsvis beslutade socialförsäkringsnämnderna år 2001 i totalt 143 499 beslut. Bland dessa anmäldes avvikande mening i 260 beslut.

Följande RFV Redovisar har publicerats under år 2002

- 2002:1 Karaktistika hos personer som är sjukskrivna och arbetslösa
- 2002:2 Vad kostar olika sjukdomar?
- 2002:3 Långtidssjukskrivna – diagnos, yrke, arbetsgivare och återgång i arbete. En jämförelse mellan 2000 och 2001
- 2002:4 Prissättningen av parallellimporterade läkemedel i Sverige
- 2002:5 Samråd i rehabiliteringen. Samrådet mellan handläggare och de försäkrade 2001. Rapport från RFV:s tillsyn
- 2002:6 Fjärde avstämningen av bostadsbidrag. Resultatet av genomförda avstämningar av bostadsbidrag till barnfamiljer och ungdomar
- 2002:7 Beslut av socialförsäkringsnämnder